

きらめき

煌のまち

# とんだばやし

7



平成  
28年

2016  
No.798



新たに導入されたアンギオ装置（血管造影装置）

富田林病院の医療体制が充実

※関連記事 2 ページ

## 今月の主な内容

- |                    |         |
|--------------------|---------|
| 議長・副議長・議会選出の監査委員決定 | P 3     |
| 後期高齢者医療に関するお知らせ    | P 10    |
| 夏休み特集              | P 12~15 |
| 子育て・暮らし・文化・スポーツの情報 | P 21~31 |



とっぴー

本市の人口と世帯数（28年5月31日現在）  
 人口 11万4421人（男性5万4283人、女性6万138人）  
 世帯数 5万360世帯

**7月10日(日)は、参議院議員通常選挙の投票日です**

# 富田林病院の 医療体制が充実されました！

～最新鋭のアンギオ装置を導入、心臓カテーテル検査・治療を再開～

**新しい院長が就任  
常勤医師の増員と新  
たな医療機器を導入**

4月より同病院の院長に宮崎 俊一さんが就任しました。

宮崎院長の専門は循環器内科で、特に心臓カテーテル検査や血管内治療の専門医で、これまで近畿大学医学部循環器内科主任教授として活躍してこられました。今後は、同病院において、治療はもとより地域医療の発展にその手腕を発揮していただきます。

また、宮崎院長の就任に合わせ、近畿大学医学部より循環器内科医師3人と消化器内科医師1人も着任しました。

これに伴い、循環器内科において課題となっていた、心臓カテーテル検査や治療の再開に向けて、最新鋭のアンギオ装置（血管造影装置）を導入しました。



アンギオ装置と医療スタッフの皆さん

さらに、手術後や重症患者用病室の整備、ベッドサイドモニターなどの機器の充実も図りました。

これらの医療体制の整備により、現在では狭心症や心筋梗塞などの病気について検査や治療が可能となり、循環器内科診療がさらに充実することとなりました。

今後も引き続き医師、看護師、臨床検査技師、放射線技師、臨床工学技士がチーム一丸となって病気の早期発見とともに、緊急を要する心疾患にも適切に対応してまいります。

**南河内医療圏の中核病院として**

富田林病院は、南河内医療圏における中核病院であることから、地域住民の皆さんへの良質な医療の提供、救急医療、大規模災害への対応などさまざまな役

割を果たしています。今後も日々変化する医療ニーズに迅速に対応するとともに、本格的な超高齢社会を迎える本市における医療の充実を図るため、近畿大学医学部附属病院とさらなる連携の強化を図り、最良の医療を提供してまいります。

問い合わせ 健康づくり推進課 (☎28)5520)

## 「ものづくり技術推進事業に関する産学官連携協定」を締結しました

～地域に根差した経済の活性化のために～

本市では、5月16日、富田林工業団地内企業で構成される富田林高度技術連携協議会および大阪府立大学と初めて、「ものづくり技術推進事業に関する産学官連携協定」を締結し、市内のものづくり企業の技術推進、事業化の支援を強化することとなりました。

この協定により、本市と同協議会および大阪府立大学が組織的のものづくり企業への協力関係を強化し、人材育成、技術課題の解



決、情報交換などを通じ、より一層の地域経済の活性化をめざします。

問い合わせ 商工観光課 (内線481)

7月10日(日)、午前7時～午後8時

# 参議院議員通常選挙が 実施されます

7月10日(日)は、参議院議員通常選挙の投票日です。選挙権年齢の「満18歳以上」への引き下げが適用される最初の選挙です。必ず投票に行きましょう。

## ●投票日など

**投票日** 7月10日(日)、午前7時～午後8時  
**投票所** 市内34投票所(選挙人名簿登録者に送付する投票所入場整理券に記載されている各投票所で投票してください)

## ●期日前投票

投票日に、何らかの事情で投票所へ行くことができないと予想される人は、期日前投票ができます。  
**とき** 6月23日～7月9日(土・日曜日を含む)  
**ところ** 市役所4階401会議室、金剛連絡所2階ホール

## ●投票所入場整理券および選挙公報

投票所入場整理券は投票所に持参してください。なお、入場整理券がなくても選挙人名簿に登録されている本人であることが確認できれば投票できますので、投票所の係員に申し出てください。

また、選挙公報は7月8日(金)までに各家庭に郵送します。届かないときはお問い合わせください。  
なお、選挙公報は府選挙管理委員会のホームページ(<http://www.pref.osaka.lg.jp/senkan/24sangi/index.html>)に掲載される予定です。

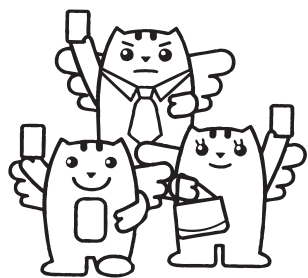
## ●不在者投票

指定施設での不在者投票  
都道府県の選挙管理委員会が指定した病院や老人ホームなどの施設に入院、

入所されている人で投票所に行くことができない人は、その施設で不在者投票ができます。

郵便などによる不在者投票  
身体障がい者手帳や戦傷病者手帳、介護保険被保険者証をお持ちで要件に該当する人は、「郵便等投票証明書」の交付を受けた上、7月6日(水)までに投票用紙の請求を選挙管理委員会にしていたと自宅などで郵便などによる不在者投票ができます。

滞在地での不在者投票  
一時的に遠隔地に滞在中にいる人は、選挙管理委員会に請求すると滞在先に投票用紙などを郵送します。で、最寄りの同委員会での不在者投票ができます。  
※いずれも手続きには一定の期間を要しますので、至急お問い合わせください。  
お問い合わせ 選挙管理委員会事務局(内線486)



## 議長・副議長・ 議会選出の監査委員決定

5月19日に開かれた第1回市議会臨時会で、議長・副議長が決まりました。  
また、議会選出の監査委員も選出されました。

### 議長

川谷 洋史さん(35歳)

**住所** 若松町二丁目4の28  
**経歴** 副議長、監査委員などを歴任



### 副議長

岡田 英樹さん(62歳)

**住所** 桜ヶ丘町15の1の214

**経歴** 監査委員、文教厚生常任委員会委員長などを歴任



### 監査委員

西川 宏郎 さん(72歳)

**住所** 若松町西三丁目1447の16

**経歴** 文教厚生常任委員会委員長、広報委員会委員長などを歴任



## 商業動態統計調査にご協力を!

商業を営む全国の事業所の事業活動を明らかにするため、28年度商業動態統計調査を実施します。この調査は、経済産業省が実施する基幹統計で、結果は景気動向を把握するための重要な指標として広く利用されます。

対象となる事業所には、7月上旬から府知事が任命した統計調査員がお伺いしますので、ご協力をお願いします。

**問い合わせ** 府統計課(☎06(6210)9209)

# 「教育大綱」の素案に対する パブリックコメントを実施します

本市では、19年に「第4次富田林市総合計画」を策定し、この計画に基づいて、教育行政に関する目標を実現するための施策を展開してきました。

現在、「地方教育行政の組織及び運営に関する法律」の一部改正を受け、本市の教育、学術、文化の振興に関する総合的な施策について、その基本となる理念や方針を定める「教育大綱」の策定に取り組んでいます。このたび、同大綱の素案がまとまりましたので、

市民の皆さんのご意見などを次のとおり募集します。

**意見などの募集期間**

7月13日(水)～8月12日(金)

**素案の閲覧方法**

7月13日(水)～、市役所(情報公開課および教育総務課)、金剛連絡所、中央・金剛図書館、中央・金剛・東公民館、人権文化センター、青少年センター、すばるホール、レインボーホール(市民会館)、総合福祉会館、けあばる、かがりの郷、保健センター、市民総合体育館、総合スポーツ

公園、きらめきファクトリーまたは市ウェブサイトの市役所のご案内「パブリックコメント」でご覧いただけます。

**意見などの提出方法**

8月12日(金)(消印有効)までに住所、氏名、電話番号、ご意見を記入し、はがき、封書、ファクス、Eメールで☎584・8511市役所教育総務課〔FAX〕2300・Eメールkyouiku@city.tondabayashi.jp〕へ

※直接持参も可。電話での受け付けはできません。なお、提出されたご意見は、反映できるように検討させていただきます。

**問い合わせ** 教育総務課 (内線355)

# 「公共施設再配置に関する 市民アンケート調査」を実施 します

本市では、公共施設の配置のあり方を示す「公共施設再配置計画」の策定に向けた検討を進めています。

同計画の策定にあたり、

「公共施設のあり方」や「利用状況」などについて、市民の皆さんのご意見をお伺いするため、「公共施設再配置に関する市民アンケート

調査」を実施します。



市内に住所のある18歳以上の人の中から無作為に抽出された3000人の皆さんに7月中旬にアンケート用紙を郵送しますので、ご協力をお願いします。

**問い合わせ** 行政管理課 (内線327、337)

# 低所得者の高齢者向け給付金の 受け付けは8月2日(火)で終了 します

低所得者の高齢者向けの給付金の申請受け付けは、8月2日(火)をもって終了します。

支給対象者で申請がまだの人はお急ぎください。支給対象かどうかの確認や申請書が必要な人はお問い合わせください。

**申し込み** 8月2日(火)までに、申請書に必要書類を添えて、郵送で☎584・8511常盤町1の1 臨時福祉給付金支給担当へ(当日消印有効)

※市役所2階特設受付窓口への持参も可(土・日曜日、祝日を除く午前9時～午後5時30分)。

**問い合わせ** 市給付金専用コールセンター〔☎0570(077)765〕

# お忘れではありませんか？ 「避難行動要支援者名簿」の 登録申請

本市では、災害時に支援を必要とする人を把握するため、災害対策基本法に基づき「避難行動要支援者名簿」を整備しています。

2月中旬から順次、同名簿の対象となる人へ登録用紙を送付し、申請を受け付けていますので、申請がまだの方はお急ぎください。

また、登録用紙をなくされた場合は、再度送付しますので、地域福祉課までご連絡ください。

**問い合わせ** 地域福祉課 (内線282)



7月23日(土)、24日(日)開催

# 富田林ドリームフェスティバル

## 無料臨時バスを運行します

富田林ドリームフェスティバル、2016年度ウエスタン・リーグ公式戦「オリックス・バファローズ」VS「広島東洋カープ」が7月23日(土)、午後1時～、24日(日)、午後0時30分～、富田林バファローズスタジアム（総合スポーツ公園野球場）で開催されます。

試合が開催される2日間、南海高野線「金剛駅」～富田林市役所～総合スポーツ公園を結ぶ無料臨時バスを運行しますので、ぜひご利用ください。

乗り場は金剛駅は東出口から南へ約45分の臨時バス停、市役所は第1駐車場前となっています。また、時刻表は右表のとおりです。なお、当日は豪華賞品が当たる大抽選会が開催されたり、野球観戦がより楽しめる食べ物屋台が出店されたりします。イベント広場では、物産展や特産物の即売会などもあります。皆さんでぜひお越しください。

問い合わせ 生涯学習課 ☎(20)0390

### 《7月1日(金)～、前売り券を販売します》

前売りで完売した場合、当日券はありません。詳しくは、下記販売店へお問い合わせください。

上野スポーツ富田林店 ☎(24)3135

(午前9時30分～午後7時30分)

同河内長野店 ☎(53)5005

(午前10時～午後8時)

※いずれも日曜日、祝日は午後7時まで、水曜定休日。

| 入場券            | 前売り   | 当日    |
|----------------|-------|-------|
| 大人<br>(高校生以上)  | 1000円 | 1200円 |
| 子ども<br>(小・中学生) | 500円  | 600円  |

### 《無料臨時バス時刻表》

○金剛駅前発（市役所経由、総合スポーツ公園行き）

|     | 23日(土)  | 24日(日)  |
|-----|---------|---------|
| 9時  | 50分     | 20分・40分 |
| 10時 | 10分・55分 | 25分・45分 |
| 11時 | 15分     | 30分・50分 |
| 12時 | 00分・20分 |         |

○市役所発（総合スポーツ公園行き）

|     | 23日(土)  | 24日(日)  |
|-----|---------|---------|
| 9時  |         | 38分・58分 |
| 10時 | 8分・28分  | 43分     |
| 11時 | 13分・33分 | 3分・48分  |
| 12時 | 18分・38分 | 8分      |

○総合スポーツ公園発（市役所経由、金剛駅前行き）

|     | 23日(土)  | 24日(日)  |
|-----|---------|---------|
| 14時 | 25分     | 25分     |
| 15時 | 00分・40分 | 00分・40分 |
| 16時 | 15分・55分 | 15分・55分 |
| 17時 | 30分     | 30分     |

|      |                         |
|------|-------------------------|
| 所要時間 | 金剛駅前→市役所→総合スポーツ公園（約33分） |
|      | 総合スポーツ公園→市役所→金剛駅前（約42分） |

※金剛駅前発と市役所発のバスは各日で時刻が異なりますのでご注意ください。

※交通事情により遅れが生じる場合があります。あらかじめご了承ください。

※乗車定員を超えた場合は乗車できません。次の便のバスをご利用ください。なお、各日最終のバスが乗車定員を超えた場合、タクシーなど他の交通機関をご利用いただくこととなります。あらかじめご了承ください。

### レインボーホール（市民会館）

## 多目的ホール利用の 抽選方法が変わります

レインボーホールでは、多目的ホールをより多くの皆さんにご利用いただくため、8月1日(月)より、多目的ホールの利用受け付けについて1カ月の抽選参加回数を1団体10回までとします（7月末日の受け付けまでは抽選回数に制限はありません）。皆さんにはご迷惑をお掛けしますが、ご理解、ご協力をお願いいたします。

なお、多目的ホールの受け付け方法は次のとおりです。申し込み方法については、

は従来からの変更はありません。  
●利用受付日  
利用日の6カ月前の日にあたる日から利用日の前日まで  
●抽選の権利の取得方法  
該当利用日の受け付け開始日の午前9時に窓口へ来られた人（1団体1人）  
※詳しくはお問い合わせください。  
問い合わせ レインボーホール（市民会館）☎(25)1117

## すばるホール芸術文化助成事業を 活用ください

本市における芸術文化活動の振興と活性化を図ることを目的に、市内の芸術文化活動団体が実施する創造的かつ自主的な芸術文化活動を支援・助成します。

対象団体 本市に拠点を置き、すばるホールを利用した芸術文化活動を実施する団体

助成金額 上限20万円（対象経費から収入を控除した3分の2以内の金額）  
団体数 最大4団体まで  
対象期間 28年10月～29年3月に実施する事業  
申し込み 7月31日(日)までにすばるホールへ  
※詳しくは、すばるホールホームページ <http://subaruhall.org/> をご覧ください。  
問い合わせ すばるホール ☎(25)0222

# 熱中症に

## ご注意ください

熱中症とは、高温環境下において体内の温度が上昇し、正常な体温を維持できなくなってしまう状態をいいます。発症すると最悪の場合、死に至ることもあります。特に高齢者や子どもは発症しやすいので、十指を付けてください。

気温が急激に高くなる日、湿度が高い日、風がない日、熱帯夜の翌日、体調の悪い日、運動などの活動の初日は特に気を付けましょう。

**熱中症予防5つの声掛けを実践して、夏を涼しく乗り切ろう！**

### ◆温度に気を配ろう

今いる所、これから行く所の温度、湿度を温度計や天気予報で知るようにしましょう。また、扇風機やエアコンを上手に使い、涼しい素材の服を着ましょう。特に外出時は帽子や日傘を利用しましょう。

### ◆飲み物を持ち歩こう

いつでもどこでも水分補給ができるように、飲み物を持ち歩きましょう。たく

さん汗をかいたら塩分も補給しましょう。喉が渇く前にこまめに飲むのがコツです。

### ◆休息をとろう

寝苦しい夜は、空気の通りを良くしたり、通気性の良い寝具を使ったりするなどして、ぐっすり眠れる工夫をしましょう。

### ◆栄養をとろう

バランスよく朝ごはんもしっかり食べましょう。

### ◆声を掛け合おう

家族やご近所同士で、「水分取ってる？」「少し休んだ方がよいよ」など声を掛け合いましょう。

### 熱中症の分類と対応

《分類Ⅰ（軽度）》めまい、たちくらみ、こむら返り、汗が止まらない：涼しい場所に移動し、衣類をゆるめ休みましょう。保冷剤や冷やしたタオルで脇や足の付け根などを冷やし、水分補給をしましょう。

《分類Ⅱ（中等度）》頭痛、吐き気、吐く、体がだるい、ぐったりする：自力で水を飲めないときは、すぐに救急車を呼んでください。

《分類Ⅲ（重度）》意識がない、けいれん、体温が高い、まっすぐ走れない、歩車を呼んでください。救急問合わせ 保健センター（☎285520）

## セアカゴケグモに注意！

元来、セアカゴケグモは、攻撃性のないおとなしいクモで、毒を持っている牙も短いため、肌の露出している部分以外をかまれることはまずありませんが、小さな子どもや高齢者がいる家庭は特に注意し、冷静に対応してください。

### ●セアカゴケグモが生息しそうな場所と注意点

排水溝、エアコンの室外機周辺、使っていない自転車など、日頃から生息しそうな場所を確認し、クモに巣を作らせないように心掛きましょう。

屋外に置いてある履物などを素足で履く際に、肌の露出した部分をかまれることが多いため、履物の中を事前に確認しましょう。

### ●駆除の方法

市販の家庭用殺虫剤（ピレスロイド系）を噴霧するか、踏みつぶしてください。

卵（約1mmで乳白色または黄褐色）は、完全に踏みつぶすか家庭用の草焼きバーナーなどで焼却してください。

また、町会清掃などの際に一斉に駆除ができれば、以後の生息数を減らすことができます。

※簡単に駆除できますが、作業中は必ず軍手などを着用し、できるだけ肌を露出しないください。

問合わせ 衛生課（内線143、147）、富田林保健所（☎232681）

## ゲリラ豪雨や竜巻に注意してください

近年、異常気象により、局地的に大気の状態が不安定となり、急速に積乱雲が発達して急に強い雨が降る「ゲリラ豪雨」が発生しやすい傾向にあります。ゲリラ豪雨が発生すると、降った雨が低い場所へ一気に流れ込むため、総雨量は少なくても短時間で甚大な被害が発生することがあります。

また、積乱雲の発達は、竜巻が発生する要因にもなり、全国的に被害が起こっています。

災害から身を守るために、どのような場所で災害や事故が発生するのかを想定し、日頃から対策を考えておくことが大切です。

### ゲリラ豪雨によって発生する被害

- 川の急な増水で中州に取り残される
  - アンダーパス（立体交差のため周辺の地面より低い道路）の冠水
  - マンホール、水路などへの転落
  - 地下施設への浸水
- こんなときは要注意**
- 最新の天気予報で、「大気の状態が不安定」「雷、突風、ひょうに注意」「竜巻注意情報」とテレビやラジオなどで報道されているとき
  - 急に冷たい風が吹いてきたとき
  - 黒い雲が近づいてきたとき
  - 雷が近くで発生したとき
  - 川の水かさが増えてきたり、水が濁ってきたりしたとき



外出の際には、最新の気象情報を確認し、危険な場所には近づかないようにしましょう。

問合わせ 危機管理室（内線9503）

## 夏の交通事故防止運動

もうすぐ夏休みです。子どもたちは、外で遊ぶ機会が多くなりますが、夏休みの開放感と暑さなどで注意力が鈍り、交通事故に遭いやすくなります。自転車の事故は依然多く、ルールやマナーを守らない自転車も多く見受けられます。また、行事やイベントが増える夏は、飲酒運転が増加する傾向にあります。そこで、7月1日(金)

## 「大阪府自転車条例」が施行され、7月1日(金)から保険加入が義務化されます

府では、近年自転車に関連する交通事故が増加傾向にある事を鑑み、自転車を安全で適正に利用するための必要な事項を定めるとともに、自転車の交通事故防止および被害者の保護を図ることを目的として、4月1日に「大阪府自転車条例」を制定しました。

これに伴い、7月1日(金)から自転車利用者は自転車損害賠償保険などへの加入が義務化されます。

詳しくはお問い合わせください。

**問い合わせ** 府自転車条例総合窓口  
(☎06(6944)6736)

## 地域の交通を一緒に考えてみませんか

「高齢者が増えて将来の外出や買い物に不安を感じている」「子どもや主婦など、車を運転できない人が多く交通機関まで遠い」など、日頃の外出に不便を感じておられる人の移動について地域とともに考える、「地域の交通を考える勉強会」を開催しませんか。

本市では、地域の皆さんと地域の交通を考える取り組みを実施しています。

その取り組みの一つとして、同勉強会の開催を考える団体に出張して、地域の交通について市や交通の専門家などがお話をさせていただきますので、町会(自治会)や老人会などご近所が集まる機会にぜひご利用ください。

詳しくはお問い合わせください。

**問い合わせ** 道路交通課(内線416)

31日(日)までの1カ月間、「夏の交通事故防止運動」が実施されます。

スローガンと重点項目は次のとおりです。



- スローガン
  - ゆつくりと マナーを乗せて ふむペダル
  - しんごうが あおでもよくみる みぎひだり
  - その酒で 失う信頼 家族の未来
  - 重点項目
  - 自転車の安全利用の推進
  - 子どもの交通事故防止
  - 飲酒運転の根絶
  - 皆さんのご理解とご協力をお願いします。
- お問い合わせ 道路交通課(内線416)

## ボートレースの収益金は市のさまざまな事業に役立てられています

### ●本市も都市競艇企業団に参加しています

本市を含む府内16市で構成されている「大阪府都市競艇企業団」(28年3月31日までは「大阪府都市競艇組合」)は昭和27年に設立され、同企業団主催のボートレースを実施しています。当初は戦災からの復興の財源確保を目的に、大阪狭山市にある狭山池においてボートレースを開催していましたが、干ばつなどのため、昭和31年より現在の大阪市住之江区に移転し、今年で60周年を迎えます。

### ●ボートレースの収益金(配分金)について

全てのレースの売上金の内、75%がレースに投票した的中者へ払い戻しされません。残りの25%からモーターボート競争法で定められている法定経費やボートレース場の賃借料、人件費などを差し引いた金額が収益金の一部(配分金)として、同企業団の構成市に配分されます。

過去5年間の配分金

| 年度   | 配分金総額        | 本市配分金      |
|------|--------------|------------|
| 23年度 | 7億円          | 3590万5558円 |
| 24年度 | 6億5581万9000円 | 3254万2413円 |
| 25年度 | 12億1400万円    | 6026万3788円 |
| 26年度 | 11億3267万円    | 5623万4704円 |
| 27年度 | 7億3000万円     | 3626万8200円 |

### ●配分金の使い道

本市では、これまでに約112億円の配分金を受けており、その貴重な財源は、教育施設や福祉施設などさまざまな公共施設の整備に充てるための基金への積み立てや、消防などの安心安全のための事業に活用しています。

**問い合わせ** 商工観光課(内線480)

## サマージャンボ宝くじ

1等・前後賞合わせて7億円が当たる「サマージャンボ宝くじ」が発売されます。また「サマージャンボミニ7000万円」も同時発売されます。



サマージャンボくじの収益金は、市町村の明るく住みよいまちづくりに使われます。府内の宝くじ売場でお買い求めください。また、農業公園サパーファームでも販売しています。

**発売期間** 7月6日(金)～29日(金)

**問い合わせ** (公財)府市町村振興協会(☎06(6941)7441)

# 28年度

## 市職員採用資格試験を 実施します

試験職種と受験資格および  
採用予定人数

左表のとおり

第1次試験日、試験内容

試験日 7月31日(日)

| 試験職種 |              | 受験資格              |   | 採用人数 |
|------|--------------|-------------------|---|------|
| 事務職  | 上級身体障がい者(※1) | 昭和62年4月2日以降に生まれた人 | 大学(短期大学を除く)を卒業した人、または29年3月31日までに卒業見込みの人   | 1人程度 |
|      | IT資格者        | 昭和62年4月2日以降に生まれた人 | 大学(短期大学を除く)を卒業した人、または29年3月31日までに卒業見込みの人で、情報技術に関する基本的な知識・技能を有し、情報処理技術者試験(※2)のいずれかに合格している人                    | 2人程度 |
| 技術職  | 上級(土木)       | 昭和57年4月2日以降に生まれた人 | 1級または2級土木施工管理技士資格を有している人で土木に関する業務の実務経験が3年以上ある人、あるいは大学(短期大学を除く)において、土木を専攻する学部・学科を卒業した人、または29年3月31日までに卒業見込みの人 | 2人程度 |
| 保育士  |              | 昭和41年4月2日以降に生まれた人 | 保育士資格および幼稚園教諭資格を有する人、または29年3月31日までに資格取得見込みの人  | 2人程度 |

(※1) 身体障がい者は、身体障がい者手帳の交付を受けた人で、自力で通勤ができ、かつ介護者無しに事務職としての職務遂行が可能な人。

(※2) 情報処理技術者試験とは、(独法)情報処理推進機構が現行実施する基本情報技術者試験、応用情報技術者試験、ITストラテジスト試験、システムアーキテクト試験、プロジェクトマネージャ試験、ネットワークスペシャリスト試験、データベーススペシャリスト試験、エンベデッドシステムスペシャリスト試験、ITサービスマネージャ試験、情報セキュリティスペシャリスト試験、システム監査技術者試験をいいます。

試験内容 基礎能力試験、  
性格適性検査  
申込書の交付  
7月1日(金)～15日(金)(土・  
日曜日を除く、午前9時～  
午後5時30分)に人事課、

金剛連絡所で交付します  
※市ウェブサイトの各課の  
ページ「人事課」からダウ  
ンロードもできます。  
申し込み方法

7月1日(金)～15日(金)(土・  
日曜日を除く、午前9時～  
午後5時30分)までに、次  
の①②両方の手続きをして  
ください。  
①申込書に必要事項を記入  
し、人事課へ提出(郵送可)。  
7月13日(水)の消印有効)  
②市ウェブサイトの各課の  
ページ「人事課」か  
ら「採用試験エント  
リーフォーム」をダ  
ウンロードして、必  
要事項を入力し、  
メールに添付してエ  
ントリー

※詳しくは7月1日  
(金)から配布する募集  
要項または市ウェブ  
サイトの各課のペー  
ジ「人事課」をご覧  
ください。  
※いずれの職種にお  
いても性別は問いま  
せん。また、日本国  
籍を有しない人も受  
験できますが、従事  
できる職務に制限が  
あります。  
問い合わせ 人事課  
(内線322、32  
3)

## 7月は 「河川愛護月間」

資源ゴミの分別収集や再  
利用などにより、ゴミの減  
量化が図られつつあります  
が、依然として街中や河川  
敷へのポイ捨てが多く見ら  
れます。

これらのゴミは、降雨な  
どにより河川や海に流入  
し、生活環境やさまざまな  
生物に悪影響を及ぼしてい  
ます。

本市では毎年3月に、市  
民参加による石川大清掃を  
実施しています。また、定  
期的に市職員らが庁舎周辺

や河川敷を清掃していま  
す。府では「ごみをなくそ  
う。水をきれいに！」を合  
言葉に6～7月の2カ月間  
キャンペーンを実施してい  
ます。

身近な河川の美化・清掃  
について、皆さんのご協力  
をお願いします。  
また、炊事・洗濯・入浴  
などの生活排水も河川や海  
の汚れの大きな原因です。  
河川の水質を良くするに  
は、生活排水の浄化を進め  
ることが重要です。

河川の汚れを最小限にと  
どめるために「水にやさし  
い心遣いと気配り」をお願  
いします。  
問い合わせ みどり環境課  
(内線432)

## エコアクション21 説明会

エコアクション21とは、  
環境省が策定したガイドラ  
インに基づき認証登録する  
制度で、エネルギー削減に  
取り組むための環境経営シ  
ステムです。  
企業を対象に同説明会を  
開催します。

とき 7月15日(金)、午前10  
時～11時45分  
ところ レインボーホール  
(市民会館)  
定員 40人(申し込み先着  
順)  
参加費 無料  
申し込み 7月6日(水)～、  
エコアクション21地域事務  
局大阪(☎06(6543)  
1521・FAX06(654  
3)0607)へ



### 特別救助隊が発足



5月に本市の救助隊が特別救助隊として発足しました。

特別救助隊とは、国が定める特殊災害に対応するための資機材を有し、専門的な教育を受けた隊員で構成される救助隊をいいます。

この特別救助隊が運用する車両は緊急消防援助隊に登録しており、資機材227種類・437点を搭載して多種多様な災害に備えています。

今後も訓練を実施することで災害対応力の強化に努めます。

**問い合わせ** 市消防本部消防署 ☎(23)0119

### ストップ水難事故

例年この時期になると、海や川、プールなどでレジャーを楽しむ機会が多くなるとともに、水難事故が多く発生します。夏の水遊びは楽しい反面、危険も多く、数十メートルの深さでも命を落としてしまうこともあります。



また、飲酒して海や川で遊ぶことは大変危険ですので絶対にやめましょう。

川や水のさまざまな危険性を十分に理解し、ルールを守って楽しい夏にしましょう。

**問い合わせ** 市消防本部消防署 ☎(23)0119

### 防火管理者資格取得講習会

消防法の規定により、一定基準以上の建物には防火管理者を選任し、防火管理上必要な業務を実施しなければなりません。市消防本部ではこの資格を付与するための講習会を実施します。

**とき** 8月25日(木)、26日(金)、午前9時～午後4時(全2日)

**ところ** 市消防本部

**定員** 80人(申し込み先着順)

**受講料** 1450円(テキスト代)

**申し込み** 7月19日(火)～29日(金)(土・日曜日を除く午前9時～午後5時)までに市消防本部予防課 ☎(23)1124へ(電話申し込み不可)

# 貸し農園・市民体験農園利用者募集

《貸し農園》  
●**たけちゃん農園**  
ところ 錦織北三丁目  
利用料 年額72000円  
2万9400円(1区画約36×147平方メートル)  
問い合わせ 竹野さん ☎090(4295)741

●**松村ファーム**  
ところ 龍泉(JA大阪南ライスセンター前)  
利用料 年額1万8000円  
3万8000円(1区画85×156平方メートル)  
※駐車場、農業用水道あり。  
問い合わせ 松村さん ☎090(5663)623

●**ハイジの里**  
ところ 龍泉  
利用料 年額1万8000円(1区画約80平方メートル)  
※駐車場、農業用水道、トイレあり。  
問い合わせ 松村さん ☎090(8791)589

●**富田クラインガルテン**  
1・2・3  
ところ 1・2 佐備、3 龍泉  
利用料 いずれも年額2万5000円(1区画82.5平方メートル)  
問い合わせ 谷口さん ☎

●**なの花畑**  
ところ 佐備  
利用料 年額5万円(1区画約40平方メートル、種、苗、肥料、農具使用料など含む)  
※駐車場、農業用水、トイレ、休憩所あり。  
問い合わせ 東さん ☎(34)5351

画50平方メートル  
※インストラクター常駐、完全指導型。  
問い合わせ 西田 忠勝さん ☎(23)3674  
●**もときりんファーム**  
ところ 龍泉  
利用料 年額1万6800円  
2万5200円(1区画66×99平方メートル)  
※駐車場、農業用水道、トイレあり。  
問い合わせ 福田さん ☎(34)2136

●**西田農園**  
ところ 錦織北二丁目  
利用料 年額1万8000円(1区画約25平方メートル)  
※駐車場あり。  
問い合わせ 西田 正雄さん ☎(24)0632  
●**horikawa小規模農園B**  
ところ 山中田町一丁目  
利用料 年額1万円(1区画約35平方メートル)  
問い合わせ 堀川さん ☎090(6987)381

080(8329)7381  
《市民体験農園》  
●**平町農園**  
ところ 平町二丁目  
利用料 年額3500円(1区画15平方メートル)  
問い合わせ 奥本さん ☎(26)1063  
●**若松町農園**  
ところ 若松町四丁目  
利用料 年額3500円(1区画15平方メートル)  
問い合わせ 辻さん ☎(24)4508



# 人の心を傷つける差別落書きなどはやめましょう！

特定の地域やそこに住む人を誹謗中傷する内容の差別落書きなどが、駅構内のトイレや建物で発生しています。

こうした落書きは、被害者に精神的な苦痛を与えるだけでなく、見た人に新たな差別意識を植え付けてしまう恐れがあります。

また、落書きは器物損壊罪やその内容によっては名誉毀損罪、侮辱罪となる場合もあり、重大な犯罪行為として決して許されるものではありません。

差別落書きは、「消せばおしまい」と思うかもしれませんが、被害者の心には消えない傷が残ります。

このような落書き行為をなくすためには、私たち一人一人が、落書き行為の背景にある根本的な差別意識を解消することに目を向け、差別を容認し、温存しようとする社会の雰囲気を変えないものに変えていく必要があります。

**問い合わせ** 人権政策課  
(内線472)

## 戦時品・遺品を探しています

8月5日(金)～7日(日)に、すばるホールで、「第32回平和を考える戦争展」を開催します。この戦争展は、戦争の悲惨さや平和の尊さに

ついて考え、語り合っていたために毎年開催しています。

本市では、戦争展で展示する戦時品や遺品を探しています。

展示を通して、平和への願いを次の世代に伝えていくため、ご協力をお願いします。

**問い合わせ** 人権政策課  
(内線472)

## 後期高齢者医療に関するお知らせ

### ●被保険者証が変わります

今年8月から「後期高齢者医療被保険者証」が「薄緑色」になります。

新しい被保険者証は、7月中に郵送します。有効期限は29年7月31日(月)までの1年間です。

### ●保険医療機関などでの自己負担割合について

自己負担割合は、毎年8月1日現在で当該年度(4月から7月までは前年度)の「地方税法上の各種所得控除後の所得(課税標準額)」により定期判定します。

医療機関での自己負担割合は、「一般の人は1割」、「現役並み所得者は3割」となります。

ただし、現役並み所得者として3割負担と判定された場合でも、次の要件に該当するときは、福祉医療課に申請(基準収入額適用申請)することで、申請の翌月から1割負担に変更することができます。

○同一世帯に被保険者が1人の場合＝被保険者本人の収入額が383万円未満のとき

○同一世帯に被保険者が複数いる場合＝被保険者の収入の合計額が520万円未満のとき

○同一世帯に被保険者が1人で、かつ70歳以上75歳未満の人がいる場合＝被保険者本人の収入額が383万円以上で、被保険者本人および70歳以上75歳未満の人の収入の合計額が520万円未満のとき

### ●後期高齢者医療制度保険料の決定について

28年度の後期高齢者医療制度保険料の決定(本算定)に伴い、被保険者の皆さんに保険料額決定通知書および納入通知書を7月中に郵送します。

保険料の納入方法は、年金からの天引きで納めていただく「特別徴収」と、市からお送りする納付書や口座振替などで納めていただく「普通徴収」の2通りに分かります。

なお、特別徴収を口座振替に変更することもできます。希望される人はお問い合わせください。

また、納付方法をすでに口座振替にされている人でも特別徴収となる場合があります。引き続き口座振替を希望される場合は、納付方法変更申出書の提出が必要です。7月29日(金)までに提出いただくと、10月支給分の年金から適用されます。

### ●後期高齢者医療限度額適用・標準負担額減額認定証の更新

後期高齢者医療限度額適用・標準負担額減額認定証(減額認定証)は、保険医療機関などの窓口で提示すると、医療費、入院時食事代の負担が軽減されるもので、住民税非課税世帯に属する被保険者が対象です。引き続き対象となる人には、8月1日(月)から有効の減額認定証を、7月中に郵送します。

**問い合わせ** 福祉医療課(内線158、159)

## 府立南大阪高等 職業技術専門校 10月入校生募集

募集科目 空調設備科  
 応募資格 18歳以上の人  
 定員 30人  
 授業料 年間11万8800円(別途教科書代など実費)  
 ※その他、入校料などが必要。

### おでかけサポート！ハローワーク in 大阪狭山市

ハローワークまで遠くてなかなか行けない人などのために、身近な市役所で求人情報の提供と職業紹介をします。今回は大阪狭山市で実施します。

なお、ハローワークカードをすでにお持ちの人は、同カードを持参してください。

とき 7月25日(月)、午後1時～4時(受け付けは午後3時30分まで) ※来場者多数の場合は受付終了時間を早める場合があります。

ところ 大阪狭山市役所3階第1会議室 ※当日、直接会場へ。

問い合わせ 大阪狭山市農政商工グループ ☎072(366)0011

### 「開業サポート資金」の金利を引き下げ

府では、府内での創業を促進するため、「開業サポート資金」の金利を引き下げました。

また、多様な起業家の育成に向け、女性、若者、シニア、U・I・Jターン該当者については、さらに金利を引き下げました。

#### ●女性・若者・シニア・U・I・Jターンの要件

- ・女性＝事業主が女性であること。
- ・若者＝事業主が受け付け時点で35歳未満であること。
- ・シニア＝事業主が受け付け時点で55歳以上であること。
- ・U・I・Jターン該当者＝受け付け時の1年前以内に東京圏(東京都、埼玉県、千葉県、神奈川県、茨城県)に在住していた人が、府内で創業するものであること。

※詳しくは、府ホームページ [http://www.pref.osaka.lg.jp/kinyushien/seido001/index.html] をご覧ください。

問い合わせ 府中小企業支援室金融課制度融資グループ ☎06(6210)9508

### 業務用計量器の定期検査

商取引や証明用として使用される計量器は、計量法の規定により、定期検査に合格しないと使用できません。

事前に府計量検定所から「定期検査通知書」が届きます。定期検査が下表のとおり実施されますので、必ず受けてください。

| と き | 午前10時30分～午後0時30分 | 午後1時30分～3時30分      |
|-----|------------------|--------------------|
| 7月  | 19日(火)           | 中央公民館              |
|     | 20日(水)           | J A大阪南(大伴宮農経済センター) |
|     | 21日(木)           | レインボーホール(市民会館)     |
|     | 22日(金)           | 青少年スポーツホール         |
|     | 25日(月)           | J A大阪南(東條支店)       |
|     | 26日(火)           | 市民総合体育館            |

問い合わせ 府計量検定所 ☎072(872)7801

願書受け付け 7月28日(木)までハローワーク河内長野(河内長野市昭栄町7の2) ☎(53)3081 で受け付け  
 試験日 8月26日(金)  
 合格発表 9月1日(木)  
 入校日 10月11日(火)  
 問い合わせ 同専門校 ☎594・1144 和泉市テクノステーション2丁目3の5 ☎0725(53)3005  
 ※7月7日(木) 施設見学会と体験実習、7月25日(月)、9月7日(水) 施設見学会を同専門校で実施します(いづれも午後1時15分～受け付け、当日直接会場へ)。

### 広報ふれあいレポーターを募集します

広報ふれあいレポーター(ボランティア)になって、広報とんだばやしにあなたの企画で、取材記事を書いてみませんか。  
 対象者 月々金曜日(祝日は除く)に活動できる市内在住で20歳以上の人  
 任期 9月1日(木)～29年3



月31日(金) 申し込み 郵送で応募の動機とレポーターとして取材してみたいことを原稿用紙800字程度にまとめ、履歴書を同封し、7月29日(金)(必着)までに ☎584・8511 常盤町1の1 情報公開課(内線326)へ ※採用者には電話でお知らせします。

### し尿くみ取りの変更・中止の届け出を

し尿くみ取りの変更や中止をする場合は、必ず衛生課に届け出てください。  
 ○変更 世帯主名、居住者の人数、便槽の種類などが変わった場合  
 ○中止 転出や浄化槽、水洗便所に便槽を交換するなど、し尿くみ取りの必要がなくなった場合  
 ※一時的に人数が変わった場合(入院など)も届け出てください。  
 問い合わせ 衛生課(内線144～146)

# 夏休みの



# イベント大集合!

## ジュニアサマーテニスレ ッスン

とき 7月29日(金)、30日(土)、31日(日)、8月2日(火)、3日(水)、4日(木)、①午後5時〜6時、②午後6時15分〜7時15分、③午後7時30分〜8時30分  
※雨天中止。

ところ 総合スポーツ公園  
対象者 ①4歳〜小学3年生、②③小・中学生  
定員 各16人(申し込み先着順)  
受講料 1回1000円  
※複数回受講可(4回以上の受講者には割引あり)。  
申し込み 7月6日(水)、午前9時〜、総合スポーツ公園へ(電話申し込み可)  
東公民館納涼の夕べ  
とき 7月23日(土)、午後5時〜8時  
ところ 東公民館  
内容 好評の夜店、フクロウbar、マジックパリン実演など  
問い合わせ 東公民館

## 読書感想文コンクール

①市読書感想文コンクール  
〜とつぴーと読もう!〜

課題図書 学校図書室、中央・金剛図書館や家庭などにある図書 ※特  
にテーマは設けません。



募集感想文 400字詰め原稿用紙3枚以内  
表彰 29年1月に表彰式を開催予定(受賞者のみ連絡。部門ごとに市長賞、教育長賞、とつぴー賞などを選定)  
②第3回「MEET★富田林コンクール」  
課題図書 認知症に関係のある図書  
募集感想文 400字詰め原稿用紙2枚以内  
表彰 11月19日(土)、すばるホールで開催する「認知症市民フォーラム」において表彰予定(受賞者のみ連絡)  
応募方法 ①は中央・金剛図書館に備え付けの応募票を同封し、9月1日(木)〜9日(金)までに☎584・85

11常盤町1の1 市役所教育指導室読書感想文コンクール係へ郵送、または中央・金剛図書館へ持参  
※ただし、市立小・中学校に在学する児童・生徒は、各学校に提出してください。  
②は高齢介護課に備え付けの応募票を同封し、7月21日(木)〜9月30日(金)(必着)までに、市役所高齢介護課へ郵送または持参  
※いずれの対象者も、市内在住の小・中学生(小学1〜3年生・4〜6年生、中学生の3部門)。感想文には、題名、学校名、学年、氏名、図書名を記入してください  
①は著者も記入してください(さい)。応募は1人1作品とし、未発表(自作)のものに限りません。また、他の感想文コンクールに重複して応募できません。

問い合わせ ①教育指導室(内線356)、②高齢介護課(内線197)  
心の輪を広げる体験作文・障がい者週間のポスターを募集  
障がいのある人とならない人の心のふれあいの体験をつづった作文と障がい者への理解を促進するポスターを募集します。入選者には賞状などを贈呈します。  
募集作文など 400字詰め原稿用紙で、小・中学生

は2〜4枚、高校生、一般は4〜6枚  
※点字またはEメールでの応募も可。  
募集ポスターなど B3画用紙、または四つ切りサイズ画用紙(縦長のみ)で、小・中学生のみ  
応募方法 7月1日(金)〜9月6日(火)(消印有効)までに、☎540・8570  
府障がい福祉企画課 ☎06(6941)0351  
(内線4145)・FAX 06(6942)7215へ  
郵送または持参(土・日曜日、祝日は除く) ※詳しくは、府ホームページ <http://www.pref.osaka.lg.jp/keikakusuishin/syousai-info/h28sakubunposita.html>を)ご覧ください。

夏休み料理講座  
①幼児クッキング教室  
料理をしながら、楽しく食育!  
とき 8月4日(木)、午前10時〜午後2時  
対象者 市内在住で4歳〜就学前の幼児と保護者  
定員 16組  
②親子クッキング教室  
みんなで作って、楽しくたべよう!  
とき 8月22日(月)、23日(火)、いずれも午前10時〜午後2時  
対象者 市内在住の小学生

と保護者 定員 各16組  
※いずれも保健センターで実施。参加費1人300円(安全のため、対象者以外の入室はできません)。  
申し込み いずれも7月20日(水)(必着)までに、はがきに住所、氏名(保護者と子ども)、子どもの年齢(学年)、電話番号、参加希望日の一つ記入し、☎584・0082向陽台一丁目3の35 保健センター内市生活改善推進協議会へ(申し込み多数の場合抽選し、結果は7月26日(火)までに郵送でお知らせします)  
問い合わせ 溝川さん ☎(24)4055、本多さん ☎(25)9354

夏休み親子料理教室  
夏野菜でパッとランチ  
とき 8月6日(土)、午前10時〜午後1時  
ところ 人権文化センター  
内容 中華風豚丼、トマトとレタスのかき玉スープ、えだまめ寒天  
対象者 小学生と保護者(安全のため、対象者以外の入室はできません)  
定員 4組  
参加費 無料(材料費1人600円程度実費)  
申し込み 7月12日(火)〜26日(火)までに人権文化センターへ(申し込み多数の場合抽選、電話申し込み可)

親子水彩画  
「夏のモチーフ」編

とき 7月23日(土)、30日(土)、いずれも午前9時30分～11時30分(全2回)

ところ 児童館

対象者 小学生と保護者(小学生のみの参加可)

定員 16人

参加費 無料(教材費1人200円実費)

持ち物 絵筆3本(自然毛の丸筆で大16・中4・小0号)、小学校で使用の水彩絵の具4色(赤・青・黄・山吹・白)、パレット、筆洗い、雑巾

申し込み 7月13日(水)までに児童館へ(電話申し込み可)

※申し込み多数の場合は14日(木)、午前10時に児童館で抽選し、結果は郵送でお知らせします。定員に満たなかった場合は、引き続き受け付けます。

**親子のふれあい  
自然学習会**

とき 8月4日(木)、午前10時～正午

※小雨決行(ただし、荒天または河川増水の場合は中止になることがあります)。

ところ 河内長野市滝畑(石川) 出合橋付近(バス到着地より徒歩15分)

※河内長野駅前から送迎バスを運行します。行きは午前8時45分～55分の間に3便、帰りは午後2時発です。現地に駐車場はありません。

内容 水生生物の観察

定員 200人(申し込み先着順) 参加費 無料

持ち物 筆記用具、弁当、着替えなど(持っている人は、捕獲用網、虫めがね)

申し込み 7月6日(水)～22日(金)までにみどり環境課(内線432)へ

障がい児の夏休み教室

とき・ところなど ①7月27日(水)、午後1時～3時

②8月4日(木)、午前8時45分～午後5時30分

③9月19日(金)、午前9時30分～午後4時30分

④10月26日(金)、午後2時～4時

⑤11月23日(土)、午前10時～正午

⑥12月7日(土)、午前10時～正午

⑦12月21日(土)、午前10時～正午

⑧1月4日(土)、午前10時～正午

⑨1月18日(土)、午前10時～正午

⑩1月31日(土)、午前10時～正午

⑪2月14日(土)、午前10時～正午

⑫2月28日(土)、午前10時～正午

要。

※②③はバスの定員になります。申し込みを締め切ります。

申し込み 7月10日(日)までに袴矢さん(富田林障がい児夏休み教室代表)☎・FAX(23)2746へ

対象者 小学生

定員 各80人

参加費 5000円

申し込み 7月7日(木)、午前9時～、ウエルネスけあばるへ(電話申し込み不可、定員各50人、申し込み先着順)

※7月6日(水)、午前7時～、けあばるホームページ【<http://carepal.or.jp/>】からも申し込みできます(定員各30人、申し込み先着順)。

(全6回)

ところ ウエルネスけあばる

対象者 小学生

定員 各80人

参加費 5000円

申し込み 7月7日(木)、午前9時～、ウエルネスけあばるへ(電話申し込み不可、定員各50人、申し込み先着順)

※7月6日(水)、午前7時～、けあばるホームページ【<http://carepal.or.jp/>】からも申し込みできます(定員各30人、申し込み先着順)。

夏のボランティア体験  
プログラム

とき 7月1日(金)～9月30日(金)

ところ 総合福祉会館、かぎりの郷、金剛公民館など

内容 子ども、障がい者、高齢者との交流や配食、おもちゃ病院での活動などメニューが選べます

問い合わせ 市社会福祉協議会☎(25)8200

※詳しくは、同ホームページ【<http://tonshakyoinai.n.jp/>】をご覧ください。

市民プール「アクアパークきらめき」オープン!

《施設概要・利用方法など》

○開場期間 7月16日(土)～8月31日(火) ※期間中は無休、ただし悪天候などにより休止する場合があります。

○開場時間 午前10時～午後6時 ※ただし、8月1日(月)は正午まで。

○ところ 桜ヶ丘町4の7 ※駐車場はありません。ご来場には公共交通機関をご利用ください。

○利用料金(2時間)

◆大人(高校生以上)=200円 ◆小・中学生=100円

◆小学生未満=無料 ◆障がい者=無料(付き添い1人まで無料)

※入場時に、券売機で利用券を購入し、受付に提示してください。

※利用券は当日のみ有効です。

※退場時に、受付に利用券を再度提示し、時間延長がある場合は追加料金を精算してください。1時間延長の場合は半額です。

○問い合わせ

・生涯学習課☎(20)0390

・アクアパークきらめき☎(24)8801(7月16日(土)～8月31日(火)まで)

《注意事項》

・小学3年生以下(午後5時以降に利用する場合は小学生以下)の子どもが利用する場合は、必ず保護者が同伴し、子どもと一緒にプールの中に入ってください(子ども2人までにつき、保護者1人が同伴してください)。

・25℃プールでは、学年に関係なく、130kg未満の子どもは、安全管理上、保護者の同伴が必要となります。同伴する場合、保護者は必ず子どもと一緒にプールの中に入ってください。

・混雑時は、利用者の安全確保のため、入場を制限する場合があります。

・眼鏡、ガラス製ゴーグルを掛けたままでの遊泳はできません。

・プールへの飛び込み、プールサイドでサンダルなどの履物を履くことや走るとは禁止します。

・浮き輪やビーチボールは使用できますが、極端に大きい物や中に重りの入っている物は使用できません。また、野球やテニスなどのボールは、軟らかい物でも使用できません。

・光化学スモッグや雷注意報が発令された場合など、臨時でプールを閉鎖することがあります。

・プールでは、係員の指示に従ってください。

子どもふれあいサマー  
キャンプ

とき 7月23日(土)〜24日(日)  
ところ 光滝寺キャンプ場  
(河内長野市滝畑1392  
の甲)

対象者 小学3〜6年生  
※対象者以外の人で参加を  
希望される場合はご相談く  
ださい。

定員 15人(申し込み先着  
順) 参加費 3000円  
申し込み 7月6日(水)〜  
松尾さん(NPO法人の)  
まらいず(☎090(50  
61)9123)へ

子ども宿泊キャンプ



市野外活動協会では、今  
年も子どもたち  
だけの宿泊  
キャンプを開催  
します。  
とき 8月20日  
(土)、正午集合、21日(日)、正午  
解散予定 ※少雨決行。  
ところ 青少年教育キャン  
プ場

内容 テント設営、野外科  
理、キャンプファイヤーほ  
か  
対象者 市内在住の小学3  
年生〜中学生  
※高校生、大学生のボラン  
ティアスタッフも募集して  
います。 定員 30人  
参加費 1500円  
申し込み 7月24日(日)、午

前10時に参加費持参で市民  
総合体育館2階大会議室へ  
(申し込み多数の場合は抽  
選、電話申し込み不可)

問い合わせ 生涯学習課  
☎(20)0390(土・日曜  
日、祝日は除く)または、  
西野さん(同協会) Eメー  
ル[kouwanishino-y@nift  
y.com]

けあばる夏休み講座

①芝ぼうや作り  
とき 7月29日(金)、午後1  
時30分〜3時30分  
定員 25人  
参加費 500円  
持ち物 はさみ、持ち帰り  
用の袋

②アロマストーン作り  
とき 8月2日(火)、午後1  
時30分〜3時30分  
定員 15人  
参加費 1000円  
持ち物 持ち帰り用の袋  
※いづれもけあばるで実施。  
※いづれも小学生対象で、  
汚れてもよい服装で参加し  
てください。  
申し込み いずれも7月6  
日(水)、午前7時〜、けあば  
るホームページ [http://ca  
repalor.jp/] から申し込み  
(申し込み先着順、電話申  
し込み不可)  
※他にもさまざまな講座を  
開講していますので、詳し  
くは同ホームページをご覧  
ください。

子ども手話体験講座

とき 7月30日(土)、31日  
(日)、いずれも午前10時〜11  
時30分(全2回)  
ところ かがりの郷  
対象者 市内在住の小学4  
年生〜中学生  
定員 15人(申し込み先着  
順) 参加費 無料  
持ち物 筆記用具  
申し込み 7月6日(水)〜26  
日(火)(休館日を除く)まで  
に、かがりの郷へ(電話申  
し込み可)

やってみよう!  
図書館の仕事体験

とき 8月25日(木)、午前9  
時30分〜午後0時30分  
ところ 中央・金剛図書館  
対象者 小学5・6年生  
定員 各館6人  
参加費 無料  
申し込み 7月6日(水)〜22  
日(金)、午前10時〜、各館へ  
(電話申し込み可)  
※申し込み多数の場合は抽  
選し、当選者には7月30日  
(土)までに郵送でお知らせし  
ます。

夏休み図書館お楽しみ会

とき・ところ・対象者 ①  
7月27日(水) 金剛図書館、  
②29日(金) 中央図書館、い  
ずれも午前10時10分〜10時  
50分 2歳〜就学前の幼  
児、午前11時〜11時40分

小学生以上  
内容 大型紙芝居、パネル  
シアターなど

定員 各30人(申し込み先  
着順) 参加費 無料  
申し込み いずれも7月6  
日(水)、午前10時〜、①は金  
剛図書館、②は中央図書館  
へ(電話申し込み可)

富田林病院職業体験  
「とんとんキッズ探検隊」



とき 8月20日(土)、午前9  
時〜午後0時10分、午後2  
時〜5時10分  
ところ 富田林病院  
内容 手術室など病院の裏  
側を見ながらの職業体験  
対象者 初めて参加する本  
市・太子町・  
河南町・千早  
赤阪村在住  
の小学生(た  
だし、小学1・2年生は保  
護者同伴)  
定員 各20人  
参加費 無料  
持ち物 動きやすい服装、  
タオル、飲み物  
申し込み 7月15日(金)(消  
印有効)までに、はがきに  
参加時間帯(午前、午後)  
いづれか)、郵便番号、住  
所、電話番号、保護者氏名、  
参加児童名(フリガナ)、学  
年、性別を記入し、☎58  
4・0082 向陽台一丁目  
3の36 富田林病院総務課  
とんとんキッズ係(☎29)1

121)へ(申し込み多数  
の場合抽選)

※申し込みは1家族につき  
1枚とします。詳しくは、  
富田林病院ホームページ  
[http://www.tonby.or  
g/]をご覧ください。

ドンドン太鼓教室

とき 7月23日〜8月27日  
の毎週土曜日(8月13日は  
除く)、午前10時〜正午、8  
月26日(金)、午後7時30分〜  
9時(全6回)

ところ 人権文化センター  
対象者 市内在住・在勤・  
在学の小学4年生以上  
定員 20人 参加費 無料  
申し込み 7月13日(水)まで  
に人権文化センターへ(申  
し込み多数の場合抽選、電  
話申し込み可)

外国にルーツを持つ子  
どものためのサマース  
クール

とき 7月21日(木)、22日  
(金)、25日(月)、26日(火)、いづ  
れも午前10時〜午後2時  
ところ 市消防本部ほか  
内容 学習サポートと交流  
対象者 外国にルーツを持  
つ小・中学生  
定員 各30人(申し込み先  
着順) 参加費 無料  
申し込み 7月6日(水)〜14  
日(木)までにNPO法人とん  
だばやし国際交流協会  
(☎・FAX)2622)へ

夏休み中央公民館講座

①フクロウcafe

とき 7月23日(土)、午後1時30分〜3時30分  
内容 フクロウとのふれあい体験など

対象者 4歳以上の子どもと保護者(小学4年生以上は1人での参加可)

定員 12組 参加費 無料  
持ち物 カメラ

②子ども考古学はかせ

とき 8月5日(金)、午前10時〜11時30分

対象者 小学3〜6年生  
定員 20人

参加費 200円

持ち物 鉛筆、消しゴム、紙コップ、タオル、ビニール手袋、汚れてもよいエプロン

③トイレットペーパーのみさま

とき 8月13日(土)、午後1時30分〜3時30分



内容 トイレットペーパーを使った工作

対象者 4歳以上の子どもと保護者(小学4年生以上は1人での参加可)

定員 12組  
参加費 子ども1人100円

※いずれも中央公民館で実施。

申し込み ①は7月15日(金)、②③は7月26日(火)(必着)までに往復はがき(1人(組)1枚)に講座名、参加者の住所、氏名(保護者と子ども)、子どもの年齢(学年)、電話番号を記入し、☎584・0093本町16の28 中央公民館へ

(申し込み多数の場合抽選 ※来館して申し込み場合は、返信用のはがきを持参してください。)

夏休み子ども教室 「かがくクラブv.01」

とき 7月29日(金)、午後1時30分〜4時30分  
ところ 東公民館



内容 ドライアイス遊び、磁石につくスライム作り、CDを利用したコマ作り

対象者 小学生  
定員 16人 参加費 無料 (教材費300円実費)

持ち物 筆記用具、セロハンテープ、はさみ、軍手、汚れても良い服装

申し込み 7月21日(木)(必着)までに往復はがき(1人1枚)に教室名、参加者の住所、氏名(ふりがな)、年齢(学年)、学校名、電話番号を記入し、☎584・0045山中田町一丁

目5の50 東公民館へ(申し込み多数の場合抽選)

※来館して申し込み場合は、返信用のはがきを持参してください。

親子陶芸教室

とき 7月24日(日)、8月21日(日)、いずれも午前10時〜正午(全2回)

ところ 金剛公民館

対象者 小学生と保護者(小学4年生以上は1人での参加可)

定員 10組20人  
参加費 無料(教材費1000円実費)

持ち物 筆記用具、汚れてもよい服装

申し込み 7月15日(金)(必着)までに往復はがき(1組1枚)に教室名、住所、氏名(保護者と子ども)、子どもの年齢(学年)、電話番号を記入し、☎584・0072高辺台二丁目1の2 金剛公民館へ(申し込み多数の場合抽選)

※来館して申し込み場合は、返信用のはがきを持参してください。

クール&パワースポット 滝畑ダム探検

とき 7月30日(土)〜8月25日(木)の間に10回開催、いずれも午後0時30分〜2時

ところ 滝畑ダム(河内長野市滝畑240の2)

内容 滝畑ダムの堤防内にある夏でも涼しい「監査廊」の探検、地域の歴史資源「磨崖仏」の見学など

定員 各25人(申し込み先着順) 参加費 無料

※申し込みは7月7日(木)から受け付け。開催日や申し込み方法など詳しくはお問い合わせください。

問い合わせ 府南河内農と緑の総合事務所滝畑ダム分室(☎(62)3672)

夏休み寺子屋

夏休みの子どもの居場所づくりや異年齢交流、異校区交流を目的として毎年開催しています。

催しています。とき 7月21日(木)〜8月29日(月) ※開催日はお問い合わせください。

ところ ①レインボーホール(市民会館)、②ふらつとシェアルーム(寺池台一丁目16の221の102)

内容 学習タイム、クッキング、工作など

定員 ①10人、②5人(申し込み先着順)

参加費 1日3000円

申し込み 7月6日(水)、NPO法人ふらつとスぺーヌ金剛(☎(29)5227)へ(日曜日、祝日は除く、午前10時〜午後4時)

金剛公民館クラブ子ども体験教室

| テーマ                           | とき       | 時間           | 対象       | 定員  |
|-------------------------------|----------|--------------|----------|-----|
| ①みんなと一緒に歌いましょう                | 7月10日(日) | 午前10時〜11時    | 小・中学生    | 10人 |
| ②これってホンマにこわれたの?(捨てる前にやってみよう!) | 7月17日(日) | 午前9時〜正午      | 小学4年~中学生 | 10人 |
|                               | 8月21日(日) |              |          | 10人 |
| ③簡単太極拳                        | 7月26日(火) | 午後1時〜2時      | 小・中学生    | 10人 |
| ④手でおしゃべりしよう!(手話)              | 7月29日(金) | 午前10時30分〜正午  | 小・中学生    | 20人 |
| ⑤マジックをやってみよう                  | 7月30日(土) | 午前10時〜11時    | 小学4年~中学生 | 15人 |
| ⑥英会話ヒアリング体験                   | 8月3日(火)  | 午前10時〜10時30分 | 小学1~4年生  | 10人 |
| ⑦だれでも簡単に弾けるウクレレ教室             | 8月5日(日)  | 午前10時〜正午     | 小・中学生    | 10人 |
| ⑧日本民謡を楽しく歌いましょう               | 8月12日(日) | 午後1時〜3時30分   | 小・中学生    | 10人 |
| ⑨かわいい手さげ袋を作りましょう              | 8月23日(火) | 午後1時〜4時      | 小学3年~中学生 | 10人 |
| ⑩写真立てに飾りをつけよう                 | 8月26日(金) | 午前10時〜正午     | 小・中学生    | 15人 |
| ⑪やさしいオカリナ入門                   | 8月28日(日) | 午後2時〜3時      | 小・中学生    | 10人 |

参加費 無料(ただし、⑨100円⑩200円の教材費が必要)  
持ち物 ②壊れたおもちゃ、または1C回路のない小家電  
申し込み いずれも7月6日(水)〜、金剛公民館へ(申し込み先着順、電話申し込み可)



久野喜台小学校



寺池台小学校



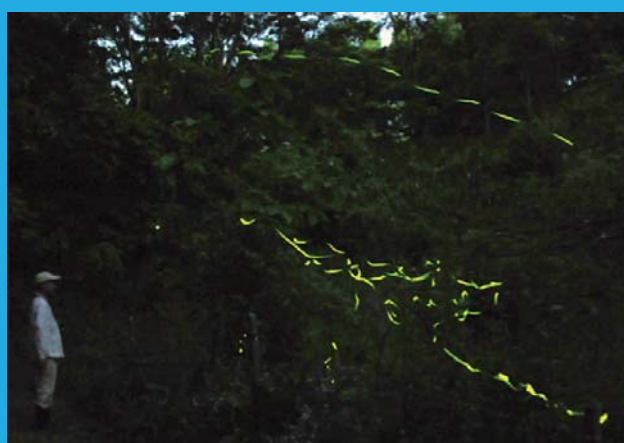
久野喜台小学校



寺池台小学校

### ■日頃の練習の成果を発揮！元気いっぱい運動会！

5月下旬～6月中旬にかけて、市内小学校で、運動会が開催されました。降雨の影響により、数日間にわたっての開催となった学校もありましたが、児童らは、リレーや玉入れなどの各競技に全力で臨んでいました。また、この日のために練習を重ねてきた団体演技を元気いっぱいに披露すると、保護者らからは、大きな拍手と声援が送られました。



### ■幻想的な光の舞い

今年も東条地区でホタルが飛び交いました。これは、昔は町内のあちこちで飛んでいたホタルの復活を願って、「東条ホタルを守る会」の皆さんが、大切に育てたホタルの幼虫が育ったもので、年々数が増加しているそうです。5月下旬に開催された鑑賞会には、地元の人らが多く訪れました。ゆったりと飛ぶホタルの幻想的な光の舞いに、来場した人らは魅了されていました。

### ■生誕の地で歌人、露子を偲ぶ

6月11日、重要文化財旧杉山家住宅などで、第6回「石上露子生誕祭」が開催されました。これは、富田林寺内町出身の明星派歌人、石上露子の誕生日に合わせて企画されたもの。生誕祭セレモニーでは、優雅な箏曲の音色が流れる中、露子を偲んで献花と供茶がされました。同セレモニー後には中庭にお茶席が設けられ、訪れた人たちは穏やかな雰囲気の中で抹茶とお菓子を楽しんでいました。



## 写真とともに見る5月～6月のできごと

まちがど  
トピックス





## ■各願成就を祈って

5月28日、瀧谷不動明王寺で、春季大祭の「柴燈大護摩供大法会」が営まれ、たくさんの参拝者でにぎわいました。

境内では、約180人の山伏姿の修験者たちにより、さまざまな儀式が執り行われました。その後、護摩壇に火が入ると、参拝者の願い事が書かれた護摩木が次から次へと炎の中に投げ入れられ、無病息災や家内安全など各願成就を祈ってたき上げられました。

## ■スクスク育て、奇跡の復興米

6月上旬、市内各所で、東日本大震災で大きな被害を受けた岩手県大槌町で、津波の被害を受けながらも稲穂をつけた「奇跡の復興米」の田植えが実施されました。6月8日、龍泉地区の水田では、東条小学校の5年生が、大阪南農協職員の指導で苗を植えました。児童は慣れない作業に苦労していましたが、徐々にコツをつかんで、あっという間に田んぼ一面に苗を植えました。9月下旬の収穫が楽しみです。



## ■禁煙はじめませんか

5月31日、エコー・ロゼで、禁煙相談が実施されました。これは同日が「世界禁煙デー」とされていることにちなみ、実施されたもの。

参加者は、呼気中の一酸化炭素濃度を測定した後、保健師から喫煙が健康に及ぼす影響についての説明や禁煙に向けてのアドバイスを受けました。また、たばこを吸わない人も設置されたパンフレットなどで、受動喫煙の危険性などについて理解を深めていました。

## ■若い力で盛り上げよう！

6月4日、青少年センターで、「第1回青少年委員会」が開催されました。これは、29年度にオープン予定の「(仮称)複合的生涯学習プラザ」の利用方法などを中学生や高校生、大学生などの若い世代の皆さんと一緒に考えていこうと企画されたもの。この日は、どうすれば施設が「活気ある施設」「役に立つ施設」になるかを考えました。委員会では、全5回にわたって会議を開催し、同プラザのあり方を考えていきます。



♪ 月わが家のアイドル ♪



新堂  
久保 湧虎ちゃん（1歳）  
1才おめでとう♡元気にすくすく育ってね♪



昭和町  
越智 太郎ちゃん（0カ月）  
元気に育ってね！



山中田町  
杉本 絆和ちゃん（6カ月）  
笑顔で元気に育ってね。  
父も母も兄も絆和が大好きです。

宛先

5 8 4 - 8 5 1 1

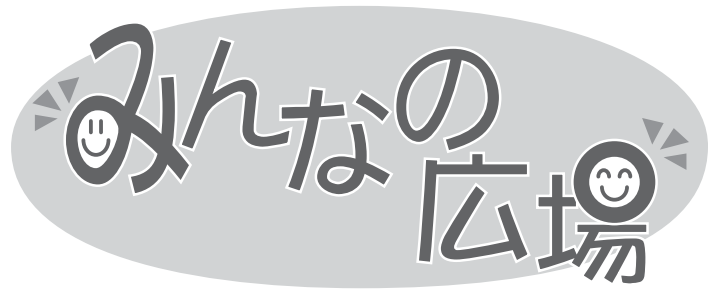
住所・氏名(ふりがな)・電話番号

富田林市役所  
情報公開課広報係

常盤町1番1号

わが家のアイドル（対象年齢は4歳未満、兄弟・姉妹と一緒に写っている写真でも可）は、写真の裏に、**名前（ふりがな）と撮影時の年齢（月齢）**を記入し、**メッセージ（20字程度）**を添えて、封書で左記の宛先まで応募してください。

なお、今応募された場合、掲載は約2カ月後になります。



川柳

富柳会 池 森子選  
今月の宿題「引き分け」

秀句  
お互いに出過ぎた角を削り合い

向陽台 佐々木 七朗  
△選評Vお互いに出過ぎ、言い過ぎ、自己主張、さてお互いに我が主張が強くなる度に角はアンバランス、故に意見と会話、そして削り合う必要に迫られたら、それから結果は：出過ぎた所に折り合いをつけて：乾杯！！

ジジとババどっちも好きと返す知恵

小金台 栗田 昌

引き分けた時から芽生えてる鬨志

宮町 山中 淳子

引き分けるコツを覚えた嫁姑

甲田 岸本 慶子

ライバルで心の友で五十年

梅の里 原 洋子

便利さの裏に不便が待っている

楠風台 正木 浩

夫婦戦今日も負けたよ妻の口

東板持町 洲濱 耕咲

引き分けて一対一になる暮らし

選者 吟

※8月号は「短歌」を掲載します（なお、応募は6月30日で締め切りしました）。

川柳・短歌・俳句は、それぞれ別のがきで応募してください（1人各5点まで）。市内在住の人で未発表のものに限ります。作品の漢字や氏名には必ずフリガナをつけてください。

9月号の「俳句」は7月31日(日)、10月号の「川柳(宿題「ひととき」)は8月31日(水)、11月号の「短歌」は9月30日(金)までに応募(いずれも必着)してください。宛先は上記をご覧ください。

とんだばやし演奏家協会

とんだばやし演奏家協会は、本市在住のヴァイオリニスト奥田 章子さんが、「今まで演奏活動や後進の指導にあたってきて、地元の地域に何か貢献したい」との思いから、クラシック音楽を地域の皆さんに気軽に楽しんでいただく機会を増やし、地域にクラシック音楽を普及することを目的に、22年に発足しました。

現在、さまざまな演奏活動をしている演奏家7人が参加しています。

●子どもたちに生の演奏を

同協会が発足してまず始めにした活動は、市立小学校へ生の演奏を届けることでした。

すばるホールが実施している、次代を担う子どもたちの芸術体験事業「音楽アウトリーチ事業」に取り上げられ、市内小学校で、小学4年生を対象とした生演奏付きの音楽出前体験授業を実施しました。

子どもたちにできるだけ近くで演奏を見せようというため、1クラスずつ実施される授業は、45分間という短い時間で「これまで、楽器の

習い事をしていない子どもたちが音楽に興味をもつように「吹奏楽部」に入部す



音楽出前体験授業の様子

るなど楽器を始めるきっかけの一つになれば」と、音楽の先生やすばるホールのスタッフと相談しながら少しずつ内容を変え、28年3月末までに170クラス、5235人の子どもたちが体験しました。

**授業の主な内容**

- ①楽器や曲、作曲者の説明などトークを交えながらの演奏 (約30分)
- ②全員にヴァイオリンなどの楽器体験 (約10分)
- ③演奏とリコーダー、子ども共演 (約5分)

●身近に気軽にクラシック音楽を

また、同協会では、「身近に気軽にクラシック音楽を…」というコンセプトのシリーズコンサート「私の街でクラシック」を、年3回、すばるホールで開催しています。

定員80人という、演奏者を近くから鑑賞できる会場でのコンサートは、演奏を聴くだけでなく、楽器や曲、作曲者のことなどレクチャーを交えた内容になっていきます。また、なるべく違う楽器を取り上げるなど、クラシック音楽に親しんでいた、ただけるよう、毎回趣向を凝らしたコンサートを心掛けています。

次回の公演は11月23日(祝)に、子どもも大人も楽しめる打楽器を使ったコンサートを予定していますので、皆さん、ぜひご来場ください。

すばるホール(☎25)0222

いきいき 介護予防

●介護予防って？

「要介護状態とならないように、またはそれ以上進行しないように、前もって防ぐこと」です。

では、いつ「介護予防できた」と結論づけられるのでしょうか。

これは短期的な結果ではなく、元気なときから継続的に予防活動に取り組む、少しは不自由があつたとしても、最期のときにご家族とご本人がそう感じることができた結果であるといえます。ということとは、介護予防は、何歳から始めても早すぎること遅すぎることもないといふことがいえます。

●本市の取り組み

「地域みんな笑顔はつらつ大作戦〜みんな元気・もつと元気・ずっと元気」をキャッチフレーズに、身近な場所できれいに介護予防・健康づくりに取り組めるような体制づくりを進めています。自分の健康は自分で守るけれど、自分だけが元気であるのではなく地域みんなが元気になろう、というものです。

一人では続かない人や遠くの場合までは出掛けにくい人も、地域で声を掛け合ってみましょう。ますます健康に過ごしましょう。

●介護予防サポーター

介護予防や健康づくりがなぜ必要で、そのために日頃の生活で何を心掛けて、どんな運動をすればよいのかを地域の皆さんに伝えるボランティア「介護予防サポーター」を養成しています。

20年度から介護予防サポーターの養成を実施し、現在約30人が活動しています。介護予防サポーターになって、地域の介護予防・健康づくりのお手伝いをしてみませんか。

8月2日(火)より、「介護予防サポーター養成講座」を開催します。詳しくは、25ページをご覧ください。

●地域介護予防教室

介護予防サポーターが支援している地域介護予防教室は、現在市内に21カ所あります。

お近くにある介護予防教室に参加してみようと思われ人、また新たに自分のまちで介護予防教室をやってみたいと思われる人は、気軽にお問い合わせください。



介護予防教室の様子

高齢介護課(内線189)

# 保健医療

明記のないものは費用無料。問い合わせ、申し込みは、**保健センター**〔☎(28)5520・FAX(29)7760〕へ。指定医療機関(※)は、4月号広報に折り込みの「平成28年度保健事業案内」をご覧ください。

## 焼肉・バーベキューでの食中毒に注意しましょう

肉の加熱不足や生食、箸の使い分けの不備などを原因とする食中毒が全国で多く発生しています。

肉による食中毒を予防するため、次の点に注意しましょう。

- 肉を焼く箸(トング)と食べる箸を区別しましょう。
- 肉は中までしっかり火を通しましょう。
- 生肉を触った後の手はしっかり洗いましょう。
- 生肉と野菜は別々の皿に盛り付けましょう。
- 子どもや高齢者など抵抗力の弱い人は、ユッケや鶏のタキなど十分に加熱されていない肉は食べないようにしましょう。

**問い合わせ** 富田林保健所衛生課〔☎(23)2682〕

## 府民公開講座「胃がんについて」

**とき** 7月30日(土)、午後2時～4時  
**ところ** 府立呼吸器・アレルギー医療センター(羽曳野市はびきの三丁目7の1)

**内容** 宮崎 知さん(同医療センター消化器外科主任部長)による講演「胃がんについて」、良田 紀子さん(がん化学療法看護認定看護師)による講演「消化器がんの化学療法」

**定員** 100人(申し込み先着順)  
**参加費** 無料  
**申し込み** 7月6日(火)～27日(火)までに、ファクスで講座名、参加者の氏名、電話番号、会場までの交通手段を記入し、同医療センター〔☎072(957)2121・FAX072(957)6285〕へ(電話申し込み可)

| 富田林保健所の案内                                |                                      |
|--|--------------------------------------|
| 詳しくは、お問い合わせください〔☎(23)2681〕               |                                      |
| 医療機関に関する相談                               | 月～金曜日(祝日を除く)、午前9時～午後0時15分、午後1時～5時30分 |
| エイズに関する相談                                | 月～金曜日(祝日を除く)、午前9時30分～午後0時15分、午後1時～5時 |
| この他、こころの健康相談、肝炎ウイルス検査、風しん抗体検査なども実施しています。 |                                      |
| 飲用水・井戸水検査、腸内細菌・寄生虫卵検査                    | 毎週月曜日(祝日を除く)、午前9時30分～11時30分(有料)      |

## 子宮頸がん検診

**とき** 9月14日(火)、午後2時～4時、26日(月)、午後5時～7時  
**ところ** 新堂診療所(若松町一丁目10の10) ※駐車場はありませんので、公共交通機関でお越しください。  
**内容** 問診、視診、内診、頸部細胞診  
**対象者** 昭和64年以前で奇数年生まれの女性、または平成2・4・6・8年生まれ的女性  
**定員** 各70人(申し込み先着順)  
**申し込み** 7月11日(月)、午前9時～、新堂診療所〔☎(23)3068〕へ

| がんミニドックを受けましょう(年度内に1回のみ、費用は無料、電話予約可) |       |                      |  |
|--------------------------------------|-------|----------------------|--|
| 種別                                   | 対象者   | 内容                   | 日程など   |
| 胃がん                                  | 40歳以上 | 問診、胃部X線検査            | <b>とき</b> 日程は4月号広報に折り込みの「平成28年度保健事業案内」に記載<br><b>ところ</b> 保健センター ※予約制で申し込み先着順のため、定員を満了している日があります。介助が必要な人は、申し込み時にお伝えください。 |
| 肺がん(結核検診含む)                          |       | 問診、胸部X線検査(該当者には喀痰検査) |  |
| 大腸がん                                 |       | 問診、便潜血反応検査           |  |

※3種類の検査から希望する検査を選んで受診することもできます。毎年胃カメラの定期検査を受けている人や、持疾患、大腸ポリープの既往のある人は、医療機関での受診をお勧めします。

| 乳がん検診を受けましょう(40歳以上の人を対象に2年に1回、費用は無料)   |  |   |
|--|--|---|
| 対象者  | 内容   | 日程など  |
| 今年度は昭和51年以前で奇数年生まれの人<br>※妊娠・授乳中の人、豊胸手術を受けた人、乳腺について経過観察・治療中の人、ベースメーカーを装着している人は受診できません。<br>※過去3年以内に検診を受けたことのある人は、前回と同じ機関での受診をお勧めします。 | 問診、視診、触診、マンモグラフィ検査(乳房X線検査)<br>※40歳代は2方向撮影、50歳以上は1方向撮影。 | <b>《個別検診》とき</b> 29年3月31日(金)まで<br><b>ところ</b> ①富田林病院、②P.L病院、③いぬいクリニック<br><b>申し込み</b> ①月～金曜日、午後2時～5時に富田林病院医事サービス課〔☎(29)1121(内線204)]へ<br>②月～金曜日、午後3時～5時にP.L病院健康管理科〔☎(25)8234]へ<br>③月～水・金曜日、午前9時～午後1時、午後5時～7時、土曜日、午前9時～午後1時にいぬいクリニック〔☎(20)1500]へ<br>※いずれも申し込み先着順、電話で申し込み。<br><b>《集団検診》とき</b> 日程は4月号広報に折り込みの「平成28年度保健事業案内」に記載 <b>ところ</b> 保健センター<br><b>申し込み</b> 月～金曜日、午前9時～午後5時30分に、保健センターへ(申し込み先着順、電話申し込み可) |

| 子宮頸がん検診を受けましょう(20歳以上の人を対象に2年に1回、費用は無料) |                |  |
|--|----------------|--|
| 対象者                                    | 内容             | 日程など   |
| 今年度は大正・昭和の奇数年生まれの人、または平成2・4・6・8年生まれの人  | 問診、視診、内診、頸部細胞診 | <b>《個別検診》とき</b> 29年3月31日(金)まで<br><b>ところ</b> 指定医療機関 ※予約が必要な医療機関と不要な機関があります。予約が必要な場合は、4月号広報に折り込みの「平成28年度保健事業案内」をご覧ください。<br><b>《集団検診》とき</b> 日程は4月号広報に折り込みの「平成28年度保健事業案内」に記載 <b>ところ</b> 保健センター<br><b>申し込み</b> 月～金曜日、午前9時～午後5時30分に、保健センターへ(申し込み先着順、電話申し込み可) |

※当該年生まれの方は、誕生日以前でも受診できます。  
※検診の際は、本市に住民登録していることが証明できるもの(健康保険証など)をご持参ください。

| 富田林病院の案内   |   |  |
|--|---|--|
| 詳しくは、同病院〔☎(29)1121〕にお問い合わせください(祝日を除く月～金曜日、午前9時～午後5時) |   |  |
| 皮膚がん検診   | <b>とき</b> 7/20(火)、午後2時～4時30分 <b>内容</b> 皮膚がんを心配されている人のために、皮膚科専門医師の視診による検診 <b>費用</b> 無料(予約制)  |  |
| 女性専用外来   | <b>とき</b> 7/21(水)、午後1時～3時30分 <b>内容</b> 「気になる症状があるけれど受診する科目が分からない」「男性医師だと恥ずかしくて聞けない」など診察や治療の相談について女性医師が担当します ※診療時間は1人当たり25分程度 <b>定員</b> 6人 <b>費用</b> 有料(予約制) |  |
| 医療講演会  | <b>とき</b> 7/23(金)、午後2時～3時15分 <b>内容</b> 胃がん外科治療について <b>定員</b> 20人(申し込み先着順) <b>受講料</b> 無料 <b>申し込み</b> 7/6(火)～、同病院へ  |  |
| ベビーマッサージ教室   | <b>とき</b> 7/22(金)、午後1時30分～2時30分、午後3時～4時 <b>内容</b> 赤ちゃんとの触れ合い、スキンシップの方法 <b>定員</b> 各8組(申し込み先着順) <b>受講料</b> 700円 <b>申し込み</b> 7/6(火)～、同病院へ                      |  |



## 教育

### 離職者等再就職訓練（ひとり親家庭の父母優先枠付）受講生募集

●医療・調剤事務科  
**訓練期間** 9月30日(金)～12月28日(水)  
**ところ** イング堺東校（堺市堺区北花田口町三丁1の15東洋ビル3階）  
**対象者** ハローワークに求職登録をしており、ハローワーク所長の受講指示、受講推薦または支援指示を受けることができ、福祉事務所などに当該訓練の受講の必要性を判断されたひとり親家庭の父母など  
**定員** 30人（ひとり親家庭の父母優先枠5人、託児有り）  
 ※8月29日(月)に実施する選考試験（筆記試験、面接試験）により受講生を決定します。

**受講料** 無料（テキスト代などの教材費1万円実費）  
 ※申し込みは、7月25日(月)～8月12日(金)まで居住地を管轄するハローワークで受け付けます。申し込み方法やカリキュラムなど詳しくはお問い合わせください。

**問い合わせ** 府雇用推進室 ☎06(6210)9530]



## 健診・予防接種

### 乳児後期健康診査

**とき** 生後10カ月ごろに受診することが望ましいとされています  
**ところ** 府指定医療機関  
**内容** 問診、身体計測、小児科診察、育児・栄養相談  
**対象者** 9カ月～1歳未満の乳児  
 ※4カ月児健診時に受診票（1歳の誕生日の前日まで有効）を発行します。

**費用** 無料  
 ※府外の医療機関で受診される場合や、他市からの転入などで受診票をお持ちでない人は保健センター ☎(28)5520]へお問い合わせください。

### 休日急病診療

**診療日** 日曜日、祝日、年末年始  
**市立休日診療所** ☎(28)1333  
 ①内科、②歯科  
**受付時間** ①午前9時～11時30分、午後1時～3時30分、②午前9時～11時30分（年末年始は、午後1時～3時30分も受け付け）  
**富田林病院** ☎(29)1121  
 小児科（中学生まで）  
**受付時間** 午前9時～11時30分、午後1時～3時30分

---

### 病院案内専用ダイヤル（小児夜間救急）

**専用ダイヤル** ☎(23)9919  
 ●病院案内 受診できる病院を24時間体制で案内しています。  
 ※直接、病院へ行かれても受診できません。必ず事前に病院へお問い合わせください。  
 ●小児夜間救急  
 午後8時～翌朝8時の間(土・日曜日、祝日、年末年始は午後4時～)に、中学生までの子どもが急病になったとき  
 ※当番の病院を紹介し、緊急の場合は救急車で搬送します。また、これ以外の時間帯でも病院の紹介などをします。  
 ※直接、当番病院へ行かれても受診できません。

---

### 救急安心センターおおさか

**救急医療相談窓口** ☎#7119  
 「体調が悪くなった」「けがをした」などで、病院へ行った方が良いか、救急車を呼んだ方が良いかなど迷ったときは相談を（相談員、看護師が医師の支援体制の下、24時間相談に応じます）  
 ※相談の結果、緊急性がある場合は、直ちに救急車が出動します。  
 ※つながらない場合や、IP電話・ダイヤル回線からは ☎06(6582)7119]へおかけください。

---

### 小児救急電話相談

**電話相談** ☎#8000  
 午後8時～翌朝8時の間に、子どもの急病で病院へ行くかどうか迷ったときは相談を  
 ※つながらない場合や、IP電話・ダイヤル回線からは ☎06(6765)3650]へおかけください。  
 ※受診判断の目安として、「こどもの救急」ホームページ [http://kodomomo-qa.jp/] をご活用ください。

| 28年度の指定医療機関での予防接種   |                              |                            |
|---|------------------------------|----------------------------|
| ※指定医療機関は、4月号広報に折り込みの「平成28年度保健事業案内」に記載しています。   |                              |                            |
| <b>ヒブ</b><br>生後2カ月～5歳未満   | <b>小児用肺炎球菌</b><br>生後2カ月～5歳未満 | <b>BCG</b><br>生後3カ月～1歳未満   |
| <b>四種混合 (DPT-IPV)</b><br>生後3カ月～7歳6カ月未満  | <b>水痘 (水ぼうそう)</b><br>1～3歳未満  | <b>二種混合 (DT)</b><br>11・12歳 |
| <b>麻しん風しん混合 (MR)</b><br>1期=1～2歳未満、2期=平成22年4月2日～23年4月1日生まれの人   |                              |                            |
| <b>日本脳炎</b><br>1期=3歳～7歳6カ月未満、2期=9～13歳未満 ※平成8年7月2日～19年4月1日生まれの人（ただし接種時に20歳未満の人）で、未接種および不足分がある人も定期接種として受けられます。また、平成19年4月2日～21年10月1日生まれで、1期末接種の人は保健センターにご相談ください。   |                              |                            |
| <b>子宮頸がん</b> ※現在、積極的勧奨はしていません。<br>平成12年4月2日～17年4月1日生まれの女子<br>※お子さんの健康状態の良いときに朝の体温を測り、母子健康手帳と本市に住民登録していることが証明できるもの（健康保険証など）を必ず持参して受けてください。予診票は医療機関に備え付けています。<br>※24年11月から三種混合ワクチン、不活化ポリオワクチンは四種混合ワクチンに切り替わりました。三種混合ワクチンは販売が終了しているため、接種が必要な場合は保健センターにご相談ください。 |                              |                            |

### 保健センター ☎(28)5520] での健診

※転入などで個別通知が届かない場合は、保健センターへお問い合わせください。  
 ※7月1日～8月5日の間に実施する健診を掲載しています。

**乳幼児健診**  
 ※日程や持ち物などは、個別通知に記載しています。

|                 |                |                           |
|-----------------|----------------|---------------------------|
| <b>4カ月児健診</b>   | <b>7月8日(金)</b> | 平成28年2月21日～3月9日生まれの乳児     |
|                 | <b>22日(金)</b>  | 平成28年3月10日～3月31日生まれの乳児    |
| <b>1歳7カ月児健診</b> | <b>7月7日(木)</b> | 平成26年11月16日～12月4日生まれの幼児   |
|                 | <b>21日(木)</b>  | 平成26年12月5日～12月25日生まれの幼児   |
| <b>3歳6カ月児健診</b> | <b>7月6日(水)</b> | 平成24年12月13日～25年1月7日生まれの幼児 |
|                 | <b>20日(水)</b>  | 平成25年1月8日～1月22日生まれの幼児     |

**2歳6カ月児歯科健診 (希望者にフッ素塗布)**  
 ※日程や持ち物などは、個別通知に記載しています。

**7月14日(木)** 平成26年1月6日～1月28日生まれの幼児  
**8月4日(木)** 平成26年1月29日～2月20日生まれの幼児  
 ※まだ受診していない幼児でも3歳までは受診できます。

各施設の電話番号は31ページをご覧ください

## 子育て講座

### ①ミニ講座「泥んこ遊び」

とき 7月6日(火)、午前9時45分～11時

ところ 金剛保育園

定員 20組

### ②水遊び (シャボン玉)

とき 7月12日(火)、午前10時～11時

ところ 常徳保育園

定員 10組

### ③0歳児コース「水遊び (プール)」

とき 8月5日(金)、午前9時45分～11時

ところ みどり保育園

対象者 平成27年4月2日以降生まれの幼児

定員 10組

### ④感触遊び

とき 8月9日(火)、午前10時～11時

ところ ふれんど保育園

定員 10組

申し込み ①③は当日直接会場へ、②は7月6日(火)～、④は8月3日(火)～、各園へ

※いずれも申し込み先着順、各園の電話番号は右表に記載。

## ベビーヨガ教室

とき 7月11日(月)、25日(月)、8月15日(月)、29日(月)、午後1時30分～2時30分

ところ 市民総合体育館

対象者 2カ月～1歳6カ月の乳幼児と保護者

定員 各20組40人(申し込み先着順)

参加費 1400円(月2回)

持ち物 飲み物、タオル、バスタオル

※ヨガマットは無料で貸し出しします。

申し込み 7月6日(火)～、参加費を添えて市民総合体育館へ(電話申し込み不可)

## 今月の子育て支援事業 (園庭開放などの日程)

本市では、皆さんの子育てをサポートするため、下記の施設でさまざまな事業を実施しています(問い合わせは各施設へ)。

※各施設で実施している内容・開催時間などは、市ウェブサイトのくらしのご案内「妊娠・出産・子育て」の子育て支援事業(園庭開放などの日程)をご覧ください。

| 保育園 (親子で遊んだり、園児と交流して遊んだりすることができます)                |   |                       |   |
|---|---|-----------------------|---|
| 富田林保育園 ☎(23)3941                                  | 毎週火曜日、28(木)、8/2(火)  | 葛城保育園 ☎(29)9211       | 14(木)、8/4(木)                                  |
| 彼方保育園 ☎(33)3943                                   | 毎週火・木曜日、8/2(火)、4(木)   | 常徳保育園 ☎(25)3561       | 12(火)   |
| 大伴保育園 ☎(23)6579                                   | 毎週木・土曜日(16(土)は除く)、8/4(木)  | ともっち保育園 ☎(28)1584     | 12(火)、26(火)                                   |
|   |   | ふれんど保育園 ☎(26)3571     | 29(金)   |
| 若葉保育園 ☎(24)3308                                   | 毎週水・金曜日(1(金)は除く)、8/3(火)、5(金)  | みどり保育園 ☎(24)4190      | 毎週月・木曜日(18(金)は除く)、8/4(木)                      |
| 金剛保育園 ☎(29)1474                                   | 毎週水・金曜日、8/3(火)、5(金)   | 菊水保育園 ☎(29)3837       | 26(火)   |
| 金剛東保育園 ☎(29)1600                                  | 毎週火・木曜日、8/2(火)、4(木)   | 寺池台保育園 ☎(69)7752      | 毎週水曜日   |
| ※市立保育園では、月～土曜日(祝日は除く)、午前10時～午後4時に電話相談を実施。         |   |                       |   |
| 子育て支援センター (園庭や室内を開放し、親子で活動したり、交流したりできます)          |   |                       |   |
| ①富貴の里保育園内 ☎(28)7364                               | 園庭 毎週月曜日(18(金)は除く) ※雨天時は室内開放。 室内(午前) 5(火)、26(火)、8/2(火) 室内(午後) 毎週金曜日(8(金)は除く)、5(火)、8/5(金) 子育て講座 19(火)(要予約) |                       |   |
| ②梅の里保育園内 ☎(23)4555                                | 園庭・室内 毎週月・土曜日(9(土)、18(金)、23(土)は除く) あおぞら保育 20(火) 子育て講座 14(木)(要予約)  |                       |   |
| ※月～土曜日(祝日は除く)に電話相談を実施(①は午前8時～午後5時、②は午前10時～午後5時)。  |   |                       |   |
| つどいの広場 (親子が気軽に集い、交流します。育児相談もできます)                 |   |                       |   |
| ふらっとスペース金剛(寺池台) ☎(29)5227                         | 毎週月～土曜日(第3火曜日は除く) ※レインボーホール=月・金・土曜日、かがりの郷=火～木曜日(祝日は除く)、すばるホール=水～金曜日も開設。                                   |                       |   |
| ネットワークすこやか(須賀) ☎(56)5540                          | 毎週月～土曜日(祝日は除く) ※グリーンピア東条=毎週火・金曜日(祝日は除く)も開設。   |                       |   |
| ひだまり(向陽台) ☎(70)7400                               | 毎週月～木曜日   |                       |   |
| 保育室「の～んびりん」 (親子で遊んだり、交流したりする場としてご利用いただけます)        |   |                       |   |
| 児童館 ☎(25)0666                                     | 毎週月～金曜日(午前、祝日は除く) お楽しみイベント 29(金)  |                       |   |
| 幼児教育センター (親子で遊んだり、交流したりできます)                      |   |                       |   |
| 富田林幼稚園内 ☎(24)9968                                 | コアラの広場 毎週火・金曜日(祝日は除く) 子育て相談 11(月)(要予約) 室内 毎週月～金曜日(水曜日の午後、祝日は除く)   |                       |   |
| 青葉丘幼稚園内 ☎072(365)1511                             | おひさま広場 毎週月・木曜日(祝日は除く) 子育て相談 12(火)(要予約) 室内 毎週月～金曜日(水曜日の午後、祝日は除く)   |                       |   |
| ※富田林・青葉丘幼稚園では、月・火・木・金曜日(祝日は除く)、午前9時～午後5時に園庭開放を実施。 |   |                       |   |
| 幼稚園 (親子で遊んだり、園児と交流して遊んだりすることができます)                |   |                       |   |
| 富田林幼稚園 ☎(24)3301                                  | 4(月)、7(木)、21(木)、26(火)、27(火)、29(金)、8/3(火)～5(金)   | 伏山台幼稚園 ☎(28)4107      | 13(火)、20(火)、27(火)                             |
| 新堂幼稚園 ☎(24)3302                                   | 1(金)、8(金)、12(火)、21(木)、22(金)   | 喜志西幼稚園 ☎(25)9472      | 6(火)、7(木)、13(火)、14(木)、20(火)～22(金)、27(火)、29(金) |
| 喜志幼稚園 ☎(24)3303                                   | 6(火)、11(月)、13(火)、19(火)  | 津々山幼稚園 ☎(28)6767      | 4(月)、11(月)、21(木)、22(金)、26(火)、27(火)            |
| 大伴幼稚園 ☎(24)3304                                   | 7(木)、11(月)、13(火)～15(金)  | PL学園幼稚園 ☎(24)5135     | 6(火)、19(火)                                    |
| 彼方幼稚園 ☎(35)1191                                   | 6(火)、8(金)、9(土)、13(火)、22(金)、27(火)～29(金)  | 大阪芸大付属金剛幼稚園 ☎(29)1402 | 15(金)   |
| 錦郡幼稚園 ☎(24)3306                                   | 13(火)、8/4(木)  | 大谷幼稚園 ☎(29)3044       | 1(金)、6(火)、27(火)、29(金)、8/3(火)、5(金)             |
| 川西幼稚園 ☎(24)3307                                   | 4(月)、5(火)、11(月)～14(月)、19(火)、21(木)、22(金)、25(月)、26(火)、8/2(火)  | しろがね幼稚園 ☎(25)7600     | 8(金)、15(金)                                    |
|   |   | 東金剛幼稚園 ☎(28)0330      | 4(月)  |
| 青葉丘幼稚園 ☎072(365)0415                              | 11(月)、13(火)   | 平成幼稚園 ☎(28)2220       | 1(金)、8(金)、15(金)                               |

# 広告枠

※広告の問い合わせは、情報公開課(内線326)へ。



## 児童福祉

### ひとり親家庭医療費助成の所得判定の基礎年度が変わります

7月1日(金)から、ひとり親家庭医療費助成の所得判定の基礎となる年度が28年度(27年中所得)に変わります。

本市に住所を有し、健康保険に加入しており、28年度所得が制限額内(児童扶養手当に準ずる)で、次の①～④のいずれかに該当する人は、福祉医療課に申請してください。

※現在ひとり親家庭医療証をお持ちの人は、申請の必要はありません。

- ①母子家庭の母および児童
  - ②父子家庭の父および児童
  - ③父または母が一定の障がいの認定を受けているときはその配偶者と児童
  - ④両親のいない児童およびその養育者
- ※児童とは、18歳に達する日以後の最初の3月31日までの人です。所得の制限額についてはお問い合わせください。

問い合わせ 福祉医療課(内線163、164)



## 講座・催し

### 富貴の里保育園内子育て支援センターの催し

#### ●アラフォーママ&プレママ集まれ!

とき 7月8日(金) 午前10時～11時30分

内容 参加者同士の交流など

対象者 35～49歳までの妊娠中のママまたは育児中の母親とその子ども

定員 10組(申し込み先着順)

申し込み 7月6日(水)～、同支援センター ☎(28)7364 へ

### 梅の里保育園内子育て支援センターの催し

#### ●エンジョイイベント「盆踊り大会」

とき 7月9日(水) 午後3時30分～5時

対象者 就学前の子どもと保護者

定員 20組(申し込み先着順)

申し込み 7月6日(水)～8日(金)までに同支援センター ☎(23)4555 へ

### 育児教室「すくすくクラス」

とき 8月3日(水)、午後0時50分～3時15分、17日(水)、午前9時50分～11時45分(全2回)

ところ 保健センター

内容 離乳食の完了と幼児食の進め方、育児の話、交流会、個別相談など

対象者 1歳～1歳4カ月未満の幼児と保護者

定員 25組(申し込み先着順)

参加費 無料

申し込み 7月6日(水)～、保健センター ☎(28)5520 へ

### 親と子が楽しむ絵本の会～見つけよう!お気に入りの絵本～

とき 7月14日(水)、午前10時30分～11時30分

ところ 児童館 内容 絵本の読み聞かせ、手遊び、体遊び

対象者 1・2歳児と保護者

定員 20組 参加費 無料

講師 児童館絵本ボランティア

申し込み 7月1日(金)～11日(水)までに児童館へ(電話申し込み可) ※申し込み多数の場合抽選し、結果は郵送でお知らせします。定員に満たなかった場合は、引き続き受け付けます。

### ファミリー・サポート・センター講習会(ベビー&ママヨガ)

ファミリー・サポート・センターでは、子育てを援助してほしい人と応援したい人が会員となり、地域で子育てを助け合えるように支援しています。

このたび、同センターでは「赤ちゃんと一緒にママもリフレッシュしよう!」をテーマに、講習会を開催します。会員以外の方も参加していただけますので、気軽にお越しください。

とき 7月26日(水)、午前10時～11時30分

ところ 保健センター3階

内容 福田 房子さん(助産師)による講演、ベビーマッサージ、ベビーママヨガ、ママヨガ(産後ヨガ)

対象者 首がすわった1歳未満の乳児とその母親

定員 10組(申し込み先着順) ※保育あり(10人程度、申し込み先着順)。

参加費 無料 持ち物 バスタオル

申し込み 7月6日(水)～20日(水)までにこども未来室(内線204、205)へ

### プレ・ママパパ教室

とき 8月29日(月)、午後1時～3時10分、9月14日(水)、午後1時30分～3時30分、25日(水)、午前9時15分～正午(全3回)

ところ 保健センター

内容 妊娠中の過ごし方、歯の話、子育て支援サービスの紹介、沐浴実習、妊婦疑似体験、交流会など

対象者 妊娠中の人とその家族

定員 25組(申し込み先着順)

参加費 無料

申し込み 7月6日(水)～、保健センター ☎(28)5520 へ

# 広告枠

## 同行援護従業者養成研修 受講生募集

視覚に障がいのある人の外出支援に必要な知識と技能を修得する、同研修を実施します。

### ①一般課程

とき 8月27日(土)、28日(日)、9月10日(土) (全3回)

### ②応用課程

とき 9月11日(日)、18日(日) (全2回)  
※応用課程は一般課程または府知事が一般課程に相当するものとして認める

研修の修了者でないと受講できません。詳しくはお問い合わせください。

**ところ** ジョブシテカレッジおもちゃ館金剛校 (大阪狭山市金剛一丁目3の5)

**定員** ①②各30人 (申し込み先着順)

**受講料** ①②各1万5000円 (いずれも教材費含む) ※①と②両方受講する場合は2万9500円。

**申し込み** 7月6日(火)～8月11日(水) (土・日曜日、18日(水)を除く、午前9時～午後5時)までにNPO法人シーシータイミング ☎072(366)5566へ

## ひきこもり学習会

**とき** 7月26日(火)、午後2時30分～4時30分

**ところ** 富田林保健所

**内容** 栗木 紀子さん(精神科医)による講演「ひきこもりの背景と関わりかた」

**定員** 30人 (申し込み先着順)

**参加費** 無料

**申し込み** 7月6日(火)～20日(水)までに、富田林保健所地域保健課 ☎(23)2684へ

| 今月の相談        |                                  | 気軽にご相談ください。相談は全て無料です。             |                        |  |
|--------------|----------------------------------|-----------------------------------|------------------------|--|
|              | 日 程                              | 時 間                               | 場 所                    | 予 約・その他  |
| 法 律 相 談      | 毎週水曜日<br>第1・3水曜日                 | 午後1時～4時<br>午後1時～4時                | 市役所1階市民相談室<br>金剛連絡所    | 要予約(内線182)、定員6人(第4水曜日は12人)、祝日を除く、1人年1回                     |
| 市 民 相 談      | 月～金曜日                            | 午前9時～午後5時30分                      | 市役所1階市民相談室             | 電話相談も可(内線182、185)、祝日を除く                                    |
| 行 政 相 談      | 21(木)                            | 午後1時～4時                           | 市役所1階市民相談室             |  |
| 司 法 書 士 相 談  | 19(火)                            | 午後1時～4時                           | 市役所1階市民相談室             | 要予約(内線182)、定員6人、1人年1回                                      |
| 人権なんでも相談     | 22(金)                            | 午後1時～4時                           | 市役所1階市民相談室             | 電話相談も可(内線187)、人権擁護委員による相談                                  |
| 女性 の 悩 み 相 談 | 14(木)<br>15(金)                   | 午前10時30分～午後0時30分<br>午後1時30分～4時30分 | すばるホール3階<br>男女共同参画センター | 定員4人 要予約(市役所内線474)、女性カウンセラー<br>定員5人 による相談 ※14(木)は午後3時30分まで |
| 女性のための電話相談   | 1(金)、8(金)、19(火)、<br>26(火)、8/5(金) | 午前10時～午後2時                        |                        | ☎(23)0567、問い合わせ(市役所内線474)、女性の相談員による相談                      |
| 人 権 相 談      | 月～金曜日                            | 午前9時～午後5時                         | 市人権協議会<br>(人権文化センター内)  | 事前予約も可 ☎(24)3700、電話相談も可、祝日を除く                              |
| 生 活 相 談      | 月～金曜日                            | 午前9時～午後5時                         |                        |  |
| 保育士による育児相談   | 第2・4月曜日                          | 午後1時～3時                           | レインボーホール(市民会館)2階       | 要予約 ☎(26)1233、定員3組、祝日を除く                                   |
| ひとり親家庭相談     | 月～金曜日                            | 午前9時～午後5時30分                      | こども未来室                 | 要予約、電話相談も可(内線206)、祝日を除く                                    |
| 児童家庭相談       | 月～金曜日                            | 午前9時～午後5時30分                      | こども未来室                 | 電話相談も可(内線206～208)、祝日を除く                                    |
| 発 達 相 談      | 月～金曜日                            | 午前9時～午後5時15分                      | こども未来室                 | 要予約、電話相談も可(内線206、207)、祝日を除く                                |
| 子 育 て 相 談    | 月～土曜日                            | 午前9時～午後5時                         | 児童館                    | 電話相談も可 ☎(25)0666、祝日を除く                                     |
| 健 康 相 談      | 11(月)、25(月)                      | 午前9時～午後5時30分                      | 保健センター                 | 要予約 ☎(28)5520、生活習慣病や栄養・禁煙などについての相談                         |
| 福祉なんでも相談     | 月～金曜日                            | 午前9時～午後5時30分                      | 総合福祉会館、カガリの郷           | コミュニティソーシャルワーカーによる福祉に関するあらゆる相談、祝日を除く                       |
| 市民公益活動相談     | 月～金曜日                            | 午前9時～午後9時                         | 市民公益活動支援センター           | 要予約 ☎(26)7887、祝日を除く ※ただし、事前予約により土・日曜日、祝日の相談も可              |
| 農 業 相 談      | 4(月)、8/4(木)                      | 午後1時～3時                           | 市役所4階農業委員会             | 事前予約も可(内線444)  |
| 商 工 相 談      | 月～金曜日                            | 午前9時～午後5時15分                      | 商工会館2階                 | 経営指導員などによる相談 ☎(25)1101、祝日を除く                               |
| 商工法律相談       | 12(火)                            | 午後2時～4時                           | 商工会館2階                 | 要予約 ☎(25)1101  |
| 日本政策金融公庫相談   | 13(水)                            | 午後1時30分～3時30分                     | 商工会館2階                 | 要予約 ☎(25)1101  |
| 税理士による税務相談   | 8(金)                             | 午後2時～4時                           | 商工会館2階                 | 要予約 ☎(25)1101  |
| 消 費 者 相 談    | 月～金曜日                            | 午前9時～正午<br>午後1時～4時                | 市役所1階市民相談室             | 電話相談も可(内線186)、専門相談員による相談、祝日を除く、消費者ホットライン ☎188              |
| 就労支援相談       | 月～金曜日                            | 午前9時～午後5時                         | 市就労支援センター(人権文化センター内)   | 就労支援コーディネーターによる雇用・就労についての相談、祝日を除く、問い合わせ 市人権協議会 ☎(24)3700   |
| お出かけ就労支援相談   | 26(火)                            | 午前9時30分～正午                        | 市役所4階A会議室              |  |
| 若者の就労相談      | 20(水)                            | 午後1時～4時                           | 市役所4階A会議室              | 要予約、南河内若者サポートステーション ☎(26)9441                              |
| 労 働 相 談      | 14(木)                            | 午後2時～5時                           | 市役所1階市民相談室             | 電話相談も可(内線187)、社会保険労務士による相談                                 |
| 障がい者就業・生活相談  | 19(火)                            | 午後2時～5時                           | 市役所1階市民相談室             | 電話相談も可(内線199)<br>専門相談員による相談(就職のあっせんはしません)                  |
| 住宅関連法律相談     | 15(金)                            | 午後1時～4時                           | 市役所1階市民相談室             | 要予約(内線436、437)、定員6人  |





## 税

### 家屋の一斉調査にご協力を

税の公平性を図るため、既存家屋の増改築や取り壊しなどの変更の有無を確認する一斉調査を実施します。調査員が訪問したときは、ご協力をお願いします。調査員は、「固定資産評価補助員証」を携帯しています。

**問い合わせ** 課税課（内線113～115）

### 住宅を耐震・バリアフリー・省エネ改修すると固定資産税が減額されます

住宅を耐震改修、バリアフリー改修、省エネ改修（熱損失防止改修）し、一定の要件に適合する場合は、固定資産税が減額されますので申告してください。

なお、28年度から要件や期限などが一部変更になりました。対象となる改修工事の内容や申告手続き、添付書類など詳しくはお問い合わせください。

**問い合わせ** 課税課（内線113～115）

### 市税未納の人を対象に 休日納付相談会を実施します

仕事などの理由により、市役所に普段来ることができない人は、この機会にぜひご相談ください。

※当日、納付の受け付けはできません。

**とき** 7月17日(日)、午前9時～正午、午後1時～5時 **ところ** 市役所

**持ち物** 納税通知書または催告書、本人確認書類、印鑑

**申し込み** 7月15日(金)までに、納税課（内線121～124）へ

**今月は固定資産税・都市計画税の第2期分の納期です**

納付には便利な口座振替のご利用を！

預（貯）金通帳と通帳の印鑑・市税納付書を持って、市税取扱金融機関・郵便局などへ。また、預（貯）金口座のキャッシュカードを納税課に持参して手続きをすることもできます（ペイジー口座振替受付サービス）。※対応している金融機関など詳しくはお問い合わせください。 納税課（内線121～124）

| ◆固定資産税<br>都市計画税 | ◆市・府民税  | ◆軽自動車税                    |
|-----------------|---------|---------------------------|
| 第1期 5月          | 第1期 6月  | 全期 5月                     |
| 第2期 7月          | 第2期 8月  | ※同一名義で登録されている全台数の振替になります。 |
| 第3期 9月          | 第3期 10月 |                           |
| 第4期 12月         | 第4期 1月  |                           |



## 募 集

### 防衛省自衛官募集

●**航空学生**（各種航空機のパイロットの養成）＝6年後に幹部に任官

**応募資格** 日本国籍を有する高卒（見込み含む、18歳以上）～21歳未満の人

●**一般曹候補生**（小部隊指揮官の養成）＝入隊後2年9カ月以降に選考で3曹に任官

**応募資格** 日本国籍を有する18歳以上27歳未満の人

●**自衛官候補生**（任期制自衛官として各種教育訓練や職務を通じた技術を取得）＝入隊3カ月後に2等陸・海・空士に任用

**応募資格** 日本国籍を有する18歳以上27歳未満の人

**受付期間** 7月1日(金)～9月8日(木)  
※なお、自衛官候補生は男性に限りこの期間以外も随時受け付けています。

**問い合わせ** 自衛隊富田林地域事務所  
〔☎(24)3799〕

### 府警察官（巡査）採用試験

**第1次選考** 9月18日(日)

**応募資格** 昭和58年4月2日～平成11年4月1日に生まれた人

**受付期間** 7月1日(金)～8月3日(水)

**問い合わせ** 府警察官採用センター  
〔☎0120(370)314〕



## 講 座

### 認知症介護家族の交流会

**とき** 7月27日(水)、午後1時30分～3時  
**ところ** 保健センター

**内容** 今城 保定さん（認知症サポート医）による講話、交流会

**対象者** 市内在住の認知症の人を介護されている人

**定員** 20人 **参加費** 無料

**申し込み** 7月21日(木)までに高齢介護課（内線189）へ（申し込み多数の場合抽選）

※認知症の人もぜひ一緒に参加してください。

### 介護予防サポーター養成講座

高齢期をいきいきと健康に過ごすために必要な、介護予防の知識や運動の実践方法などを介護予防教室において指導する同サポーターを養成します。

**とき** 8月2日～9月13日の毎週火曜日（8月16日は除く）、午前10時～午後3時30分（9月6日、13日は正午まで）と介護予防教室の見学1回（全7回）

**ところ** 市消防本部、市役所

**内容** 介護予防に必要な運動や栄養、口腔機能に関する基礎知識と指導方法など

**対象者** 市内在住・在勤のおおむね74歳以下で講座修了後、介護予防教室で3回の実習を受け、「介護予防サポーターの会（健やかスマイル）」に入会し、介護予防教室で指導（月3回以上）できる人 **定員** 20人 **参加費** 無料

**申し込み** 7月22日(金)までに高齢介護課（内線189）へ（申し込み多数の場合抽選） ※同サポーターの活動についての説明会を7月12日(水)、午前10時～、市役所北館地下会議室で開催しますので、参加を希望する人は当日、直接会場へお越しください。

### 居宅介護職員初任者（障がい者ホームヘルパー）研修受講生募集

介護職員初任者研修課程（訪問介護員養成研修2級課程）修了者を対象に、障がいのある人に介護サービスをする際に必要な知識や技術を習得することを目的とした研修を実施します。

**とき** 8月2日(水)～10月18日(水)  
**申し込み** 障がい福祉課（内線193）に備え付けの受講申込書に必要事項を記入し、必要書類を添えて、7月11日(月)

（必着）までに郵送で、☎543-0072 大阪市天王寺区生玉前町5の33 府障がい者社会参加促進センター内（社福）大阪障害者自立支援協会〔☎06(6775)9115・FAX06(6775)9116〕へ

※定員やカリキュラムなど詳しくは、府ホームページ〔<http://www.pref.osaka.lg.jp/chiikiseikatsu/shogai-chiki/homehelper.html>〕をご覧ください。



## 国民健康保険

### 特定健康診査を受けましょう

特定健康診査は、生活習慣病と関係が深いメタボリックシンドロームに着目した健康診査です。

生活習慣病は自覚症状がなく、水面下で進行する病気です。生活習慣病の予防や早期発見のために、特定健康診査を受けましょう。

健診結果から生活習慣の改善が必要な人は、保健指導を受けていただくこともできます。

市国民健康保険被保険者のうち、実施年度中(4月1日から翌年3月31日)に40~74歳になる人には、特定健康診査受診券を送付しています。

実施医療機関および受診の方法など詳しくは、受診券に同封のパンフレット「特定健康診査のご案内」をご覧ください。

**問い合わせ** 保険年金課(内線155、188)

### 限度額適用認定証などの申請を

国民健康保険に加入している70歳未満の人が、入院や外来診療などで医療機関を利用し、窓口での医療費の支払額が自己負担限度額を超えた場合、「限度額適用認定証」を提示することで、窓口での支払額が自己負担限度額までとなります。必要な人は交付申請をしてください。

また、市民税非課税世帯に属する人には、窓口での高額な医療費の支払額が自己負担限度額までとなるとともに、入院時の食事代の一部負担(標準負担額)が減額される「限度額適用・標準負担額減額認定証」(70歳未満=白色、70歳以上75歳未満=ピンク色)を交付しますので、必要な人は申請してください。

※すでに「限度額適用認定証」「限度額適用・標準負担額減額認定証」をお持ちの人も、有効期限が7月末になっていますので更新が必要です。

#### 申請に必要なもの

- ・国民健康保険証

- ・高齢受給者証(70歳以上75歳未満の人)

- ・入院時の領収書(27年8月以降の入院日数が90日を越えている人)

- ・前住所地の市区町村が発行する世帯全員の28年度の所得証明書(28年1月2日以後に本市に転入した人)

**申し込み** 保険年金課(内線150、151)

または金剛連絡所へ



## 国民年金

### 国民年金保険料の納付が困難な場合は免除制度のご利用を

経済的な理由などで、国民年金保険料の納付が困難な場合、申請して承認されると保険料の「一部」「全額」の納付が免除または猶予されることがあります。

なお、7月より、納付猶予制度の対象者が30歳未満から50歳未満に拡大されます。詳しくはお問い合わせください。

**免除などの期間** 申請月の2年1カ月前~翌年6月まで(ただし、30歳以上50歳未満の納付猶予制度の対象者については、7月~翌年の6月まで)

※保険料全額免除または納付猶予(一部納付を除く)を承認された人が、申請時に翌年度以降も申請することをあらかじめ希望された場合、翌年度以降は改めて申請しなくても継続して申請があったものとして自動的に審査します。

※離職などにより承認された人は、毎年申請が必要です。

**受給資格** 免除、納付猶予をされた期間は、年金を受けるための受給資格期間に算入されます

※一部免除の場合は、決定された額を納付しなければ未納期間となります。

**申請に必要なもの** 年金手帳、印鑑  
※失業された人は、失業を確認できる雇用保険受給資格者証や雇用保険被保険者離職票など、公的機関の証明書などがが必要です。

**問い合わせ** 天王寺年金事務所 ☎06(6772)7531、保険年金課(内線153、154)



## 上下水道

### 水道管の入れ替え工事にご協力を

本市では、災害時でも安全・安心な水道水を市民の皆さんに届けるため、古くなった水道管や災害時に重要な拠点となる病院などにつながっている水道管を優先的に、高い耐震性能のある水道管(耐震管)へ入れ替える工事を実施しています。

工事中は、断水や濁り水などが発生することがあります。また、交通規制や振動・騒音などで、ご迷惑をお掛けしますが、災害時に皆さんの生活を守るための工事になりますので、ご理解とご協力をよろしくお願いします。

**問い合わせ** 水道工務課(内線256)

### 保険料の納付は便利な口座振替で

普通徴収対象者の国民健康保険料・介護保険料・後期高齢者医療保険料は、市から送付する納付書によって保険料取扱金融機関、コンビニエンスストア(後期高齢者医療保険料を除く)または市役所で納めていただくことになっています。

保険料のお支払いは、納期限ごとに自動的に指定の預(貯)金口座から引き落としされる口座振替が便利です。普通徴収の対象者で口座振替を希望される人は、納入通知書と預(貯)金通帳、通帳の印鑑を持参し、保険料取扱金融機関、または国民健康保険料については保険年金課、介護保険料については高齢介護課、後期高齢者医療保険料については福祉医療課で手続きをしてください。  
※また、引き落としを希望する口座のキャッシュカード(暗証番号の入力が必要)を市役所に持参いただくだけで、簡単に金融機関への口座振替の手続きができるペイジー口座振替受付サービスの取り扱いもしています。対応している金融機関など詳しくはお問い合わせください。

**問い合わせ** 保険年金課(内線152、156)、高齢介護課(内線175、176)、福祉医療課(内線158、159)



## 福祉

### 老人医療(一部負担金相当額等一部助成)医療証が変わります

現在、同医療証(水色)をお持ちの人は、7月31日(日)で有効期限が切れま  
す。引き続き該当する人には新しい医療証(黄色)を7月末に郵送しますので、8月1日(月)からは新しい医療証をお使いください。なお、次の①～⑥のいずれかに該当する人で、一度も申請していない65歳以上の人は、申請の手続きをしてください。

※④～⑥は所得制限があります。

- ①身体障がい者手帳(1・2級)を持っている人
  - ②療育手帳(A)を持っている人
  - ③身体障がい者手帳(3～6級)と療育手帳(B1)の両方を持っている人
  - ④感染症の予防および感染症の患者に対する医療に関する法律に基づく結核に係る医療を受けている人
  - ⑤障がい者の日常生活および社会生活を総合的に支援するための法律に基づく精神通院医療の適用を受けている人
  - ⑥特定医療費(指定難病)助成の認定を受け、対象となる難病を有する人
- ※対象となる難病についてはお問い合わせください。

**申し込み** 健康保険証、印鑑、①～⑥を証明する手帳などを持って、福祉医療課または金剛連絡所へ(代理人可)

**問い合わせ** 福祉医療課(内線163、164)

### 原子爆弾被爆者見舞金の申請を

**対象者** 原子爆弾被爆者に対する援護に関する法律に基づき諸手当を受けている人で、今年4月1日以前から引き続き本市に居住し、住民基本台帳に記載されている人

**申し込み** 印鑑、手当の証書(写し可)、金融機関の通帳(写し可)を持参し、7月29日(金)までに地域福祉課(内線283、285)へ

※昨年、見舞金を受け取った人には申請用紙を送付しましたが、7月8日(金)までに申請用紙が届かない場合はご連絡ください。



## 介護保険

### 28年度介護保険料決定通知書を送付します

28年度の介護保険料を、27年中の所得と世帯の住民税課税状況を基に決定しましたので、7月中旬までに「介護保険料決定(更正)通知書兼特別徴収開始通知書」を送付します。同通知書には、28年度の年間保険料額を記載しています。今回決定した年間保険料額から、4月に仮決定した保険料額(普通徴収の人は4～6月分、特別徴収の人は4・6・8月分)を差し引いた額を残りの納付月に納めていただきます。

市から送付する納付書で納付する普通徴収の人は取扱金融機関、コンビニエンスストア、MMK設置店または市役所で納入期限内に納めてください。特別徴収の人は、保険料を年金からの天引きにより納めていただきます。

#### ■介護保険料の減免制度

次のいずれかの要件を満たす人は、申請により、保険料が減免されます。

- ・天災や火災で著しい被害を受けた人
- ・主たる生計維持者の予定外の失業などにより収入が著しく減少した人
- ・住民税非課税の人で、生活保護法に規定する要保護者で生活保護を受けていない人

・住民税非課税の人で、預貯金があるために生活保護法に規定する要保護者とならない人のうち、預貯金の世帯合計額が350万円以下の人

**問い合わせ** 高齢介護課(内線175、176)

### 介護保険負担割合証を送付します

現在、同負担割合証をお持ちの人は、7月31日(日)で有効期限が切れま  
す。

引き続き、要介護・要支援認定を受けている人に、新しい同負担割合証を7月中に郵送しますので、8月1日(月)以降に介護保険サービスをご利用になる場合は、利用している介護サービス事業所などに介護保険被保険者証と一緒に提示してください。

**問い合わせ** 高齢介護課(内線177、179)

### 介護保険施設に入居(ショートステイ含む)する人へ

介護保険施設(特別養護老人ホーム、介護老人保健施設、介護療養型医療施設)への入居・入院、ショートステイにかかる食事代、居住費(滞在費)は保険給付の対象外ですが、所得状況によっては補足給付を受けることができます。介護保険施設を利用する予定があり、要件に該当する人は高齢介護課へ申請してください。

※更新対象者には、6月中に申請書を送付しています。

**対象者** 住民税非課税世帯に属し、次の要件を全て満たす人

- ・本人および配偶者の預貯金などが単身で1000万円、夫婦で2000万円以下である人
- ・配偶者が住民税非課税の人

**持ち物** 印鑑、預貯金などが確認できる預(貯)金通帳の写し(配偶者分も含む)、今年1月2日以降に転入した人は世帯全員の28年度非課税証明書  
※適用開始日は申請月の初日からとなります。

※なお、28年8月から、利用者負担段階の判定をする際に、非課税年金(遺族年金や障がい年金など)も収入として勘案して判定することになりました。

**問い合わせ** 高齢介護課(内線177、179)

### 地域密着型サービス事業者を募集します

本市では、第6期介護保険事業計画に基づいて整備する同サービス事業者を次のとおり募集しますので、8月1日(月)～31日(日)までに申請書を高齢介護課へ提出してください。なお、申請書の入手方法や募集要項など、詳しくは市ウェブサイトの各課のページ「高齢介護課」をご覧ください。

#### 募集するサービスの種類および圏域

①地域密着型特定施設入居者生活介護  
・第2圏域(第二・第三中学校区)

②看護小規模多機能型居宅介護  
・第1圏域(喜志・第一中学校区)  
・第3圏域(金剛・葛城・藤陽・明治池中学校区)

**問い合わせ** 高齢介護課(内線175)

各施設の電話番号は31ページをご覧ください

## とんかつ講座 ～寺内町の魅力を探る～

富田林寺内町の歴史を知り、市民の共有財産としての未来について考える学習会を開催します。

**とき** 7月30日(土)、午後6時～9時

**ところ** 金剛公民館

**内容** 第1部＝山中 浩之さん(府立大学名誉教授)による基調講演、第2部＝富田林寺内町を守り育てる会、じないまち文化トラスト、LLPまちかつの皆さんによるフリートーク

**定員** 80人(申し込み先着順)

**参加費** 無料

**申し込み** 7月6日(火)～、金剛公民館へ(電話申し込み可)

## がんばった人に花まる!

### ●第64回市民体育大会

#### ◇バドミントン競技の部

《男子1部シングルス》優勝 水戸勇樹/準優勝 関本 海斗/第3位 大江 洋之

《女子1部シングルス》優勝 井本 紬/準優勝 吉田 琴美/第3位 辻本 早律紀

《男子2部シングルス》優勝 橋田陽太/準優勝 小川 素/第3位 山中 彪雅

《女子2部シングルス》優勝 寺岡愛乃/準優勝 林 由起子/第3位 原田 京佳

#### ◇柔道競技の部

《小学生高学年の部》優勝 北口 鷹斗

《小学生低学年の部》優勝 北 奏/準優勝 梅本 未来/第3位 表 朋宏

### ●ソフトボール春季大会

《一般男子》優勝 金剛伏山台ソフトボールクラブ/準優勝 梅の里ソフトボールクラブ/第3位 金剛阪神ストームズ、ダイナマイトドンドン

《一般女子》優勝 スノーレッツ/準優勝 喜志パンサーズ/第3位 コロニーギャルズ

《壮年男子》優勝 金剛阪神ストームズ/準優勝 藤沢台イーグルス/第3位 スリーウェーブス、藤沢クラブールプス

## 《新刊案内》

### ■小説など

蛇の道行 加藤 元  
炎上チャンピオン 横関 大

## あかちゃんのおはなし会

**中央図書館** 7月15日(金)、①午前10時10分～10時40分、②午前11時～11時30分

**金剛図書館** 7月14日(木)、③午前10時10分～10時40分、④午前11時～11時30分、21日(木)、⑤午前10時10分～10時40分、⑥午前11時～11時30分

※①③④は6カ月～1歳未満の乳児と保護者、②⑤⑥は1歳児と保護者対象(先着各15組、ハンカチ持参)。

《シニア》優勝 富田林ファイターズ/準優勝 富田林スターズ/第3位 梅の里ソフトボールクラブ

### ●第18回連盟杯争奪バドミントン大会

《男子1部ダブルス》優勝 祐仙・野島組/準優勝 田中・東崎組/第3位 村上・酒井組、岡村・水戸組

《女子1部ダブルス》優勝 清弘・浅見組/準優勝 大野・中村組/第3位 梅咲・蓑田組、池田・前川組

《男子2部ダブルス》優勝 八木・藤原組/準優勝 和田・森本組/第3位 野口・三宅組、伊藤・東條組

《女子2部ダブルス》優勝 井田・増井組/準優勝 宮原・宮本組/第3位 渡辺・上田組、吉富・大澤組

《女子3部ダブルス》優勝 上田・大坪組/準優勝 瀧川・大野組/第3位 矢倉・飯高組、出来・古家組

### ●卓球春季連盟杯

《男子シングルス》優勝 吉岡 寛歩/準優勝 堀内 誠/第3位 神谷 健太

《女子シングルス》優勝 谷田 千代美/準優勝 榊中 ふじ江/第3位 伊丹 千都子

《男子ダブルス》優勝 堀内・金地組/準優勝 谷田・神谷組/第3位 村田・澤田組

《女子ダブルス》優勝 岡田・石井組/準優勝 伊丹・谷田組/第3位 佐海(ま)・佐海(景)組

## おはなし会

**中央図書館** 7月10日(日)、24日(日)、31日(日)、午前10時30分～11時

**金剛図書館** 7月2日(土)、16日(土)、午後3時～3時30分、7月23日(土)、30日(土)、8月6日(土)、午前10時30分～11時

**喜志分室** 7月24日(日)、午後3時～3時30分

## じゅうたん コーナーでのよみきかせ

**中央図書館** 7月3日(日)、17日(日)、午前10時30分～11時

**金剛図書館** 7月9日(土)、午後3時～3時30分

※いずれも当日、直接会場へ。



## クラブ員募集

| A 対象者   | B 募集人数 | C 活動日時 |
|---------|--------|--------|
| D 活動場所  | E 会費   | F 申し込み |
| G 問い合わせ |        |        |

### ●きさらぎ(華道)

**A**市内在住・在勤・在学の人 **B**10人  
**C**第1・2・3木曜日、午後6時30分～8時30分 **D**中央公民館 **E**月額4000円 **F・G**松本 シゲ子さん(☎25)0505]

### ●彼方少年野球クラブ(軟式野球)

**A**小学生 **B**多数 **C**毎週土・日曜日、祝日、午前9時～午後5時 **D**石川河川敷川西・西板持グラウンド、彼方小学校 **E**入会金3000円、月額3000円 **F・G**古小路 正之さん(☎090(8758)4377)

### ●Peak-Aim(硬式テニス)

**A**初・中級者 **B**4人 **C**第1日曜日、午前9時～11時 **D**津々山台第2テニスコート **E**1回300円 **F・G**門脇さん(☎072(367)7820)

### ●富田林練達会(剣道)

**A**5歳以上の人 **B**多数 **C**①毎週火・金・土曜日、②毎週木曜日、いずれも午後6時45分～9時 **D**①第二中学校、②第三中学校 **E**入会金3000円、月額2500円 **F・G**中村さん(☎090(7968)0983)



## イベント

### シティプラザ大阪10周年記念イベント

華やいで大阪南河内観光PRキャラバンが各市町村のご当地キャラクターと一緒に参加し、地元の特産品のPRや販売をします。

**とき** 7月30日(土)、31日(日)、いずれも午前11時～午後6時

**ところ** シティプラザ大阪（大阪市中央区本町橋2の31）

**入場料** 無料

※会場の屋台や遊戯コーナーなどで使える前売り券（2000円分）を1500円で販売します（当日券は100円からの販売で割引はありません）。前売りチケットの予約方法など、詳しくはお問い合わせください。

**問い合わせ** シティプラザ大阪【☎06(6947)7888】（午前9時～午後7時）



## カルチャー

### シニアのためのやさしい格安スマホ教室

「便利で楽しく安全」に格安スマホを利用する方法を学びます。

**とき** 7月21日(木)、28日(木)、午後3時30分～5時30分（全2回）

**ところ** NPO法人きんきうえぶ（小金台二丁目5の10）

**対象者** おおむね55歳以上の人

**定員** 16人（申し込み先着順）

**参加費** 無料

**申し込み** 7月6日(火)～、同きんきうえぶ【☎(29)0019】へ

### 家庭園芸セミナー

**とき** 7月22日(金)、午後2時30分～4時（午後2時～受け付け）

**ところ** すばるホール

**内容** ナス、トマト、シュンギクの栽培方法などをクイズ形式で学ぶ

**定員** 150人（申し込み先着順）

**参加費** 無料

**申し込み** 7月6日(火)～19日(火)までに

氏名、電話・ファクス番号、お住まいの市町村名を明記し、ファクスで府立環境農林水産総合研究所【☎072(979)7070・FAX072(956)9790】へ

### プロ写真家による作品指導

**とき** 7月21日(木)、午後1時30分～3時30分 **ところ** 東公民館

**対象者** 市内在住・在勤・在学の人

**定員** 10人（申し込み先着順）

**参加費** 無料

**持ち物** 講評希望者は写真作品1点

**申し込み** 7月6日(火)～、藤田 誠さん【☎(24)0130】または、辻本 子郎さん【☎090(4568)8032】へ（いずれも午前9時～正午）

### 親子で学ぶ片づけ講座

実際に片付けを体験しながら学ぶ講座です。

**とき** 8月9日(火)、①午前10時～正午、②午後1時30分～3時30分

**ところ** 人権文化センター

**対象者** ①小学1～3年生と保護者、②小学4～6年生と保護者

**定員** 各8組 **参加費** 無料

**申し込み** 7月12日(火)～26日(火)までに人権文化センターへ（電話申し込み可、申し込み多数の場合抽選）

### 富田林産でつくろう！～旬のズイキを使った料理教室～

**とき** 7月26日(火)、午前10時～午後1時 **ところ** 中央公民館

**内容** ズイキのご飯、ゴマ酢和え、サラダ

**定員** 20人

**参加費** 無料（材料費500円実費）

**申し込み** 7月15日(金)（必着）までに、往復はがきに教室名、参加者の住所、氏名（ふりがな）、年齢、電話番号を記入し、☎584-0093本町16の28 中央公民館へ（申し込み多数の場合抽選）

※1人につき、往復はがき1枚で申し込んでください。来館して申し込む場合は、返信用のはがきを持参してください。

| 7月・8月のレインボーホール（市民会館）講座表  |      |                                   |
|--|------|-----------------------------------|
| 講座名  | 定員   | 参加費                               |
| <b>とき</b> （ ）内に記載のある講座は、※の申し込みがなければ開催しません  |      |                                   |
| ①リボンレイ教室～ハワイの手作り雑貨作り～  | 各15人 | 1回800円(材料費別)                      |
| 7月23日(土)、8月27日(土)、午前10時～正午（※4人以上）  |      |                                   |
| ②Happyヨガ～デトックス&キレイのお手伝い～   | 各25人 | 1回900円                            |
| 第1・3火曜日、午前10時45分～11時55分  |      |                                   |
| ③はじめてのヨガ～体を整え使い方を学ぶ～   | 各20人 | 1回1000円                           |
| 第1・3木曜日、午後8時～9時15分   |      |                                   |
| ④能楽・謡曲講座「謡」「仕舞」編   | 各10人 | 月額各3000円(初回無料)                    |
| 第2・4火曜日、「謡」編＝午後1時～2時30分、「仕舞」編＝午後3時～4時30分   |      |                                   |
| ⑤初めてのフラ講座  | 各20人 | 月額3000円(初回無料)                     |
| 第2・3・4金曜日、午後2時～3時30分   |      |                                   |
| ⑥ルーシーダットン～タイ古式ヨガ～  | 各20人 | 1回800円                            |
| 第1・3木曜日、午前10時45分～11時45分  |      |                                   |
| ⑦ゆったりストレッチバレエ  | 各10人 | 7月は月額2500円、8月は月額1250円(いずれも初回500円) |
| 7月14日(木)、21日(木)、8月4日(木)、午前11時15分～午後0時15分   |      |                                   |
| ⑧ベビーマッサージ（0歳児と保護者対象）   | 各10組 | 1回1200円                           |
| 第2・4金曜日、午前10時30分～正午  |      |                                   |
| ⑨ベビーからできるリトミック（3カ月～5歳児と保護者対象）  | 各10組 | 1回2000円(体験1000円)                  |
| 7月1日(金)、2日(土)、15日(金)、16日(土)、8月5日(金)、6日(土)、19日(金)、20日(土) 9月2日(金)、3日(土)（時間など詳しくはお問い合わせください）  |      |                                   |
| <b>申し込み</b> 7月7日(木)、午前10時～、①～⑦はレインボーホール、⑧⑨はNPO法人ふらっとスペース金剛【☎(29)5227】へ（申し込み先着順、電話申し込み可）※館内の保育施設をご利用いただけます(別途費用が必要、保育を希望される人は申し込み時に連絡してください)。 |      |                                   |

各施設の電話番号は31ページをご覧ください

※各施設へ電話をされる際には、おかけ間違いのないようにご注意ください。

## すばるクラシックファミリーコンサート

すばるホールでは開館25周年を記念して、オーケストラによる演奏会を開催します。岩村 力さんが指揮する、大阪交響楽団が、本市出身のチェリスト奥田 なな子さん、すばるイブニングコンサートからピアニストの酒井

有彩さん、ヴァイオリニストの千住 真理子さんをソリストに迎えて協奏曲の



名曲を演奏します。※本公演は宝くじの助成を受けて実施しています。

**とき** 10月30日(日)、午後3時～

**ところ** すばるホール

**演奏予定曲** チェロ協奏曲(短調(ドヴォルザーク)、ピアノ協奏曲イ短調(グリーグ)、ヴァイオリン協奏曲ホ短調(メンデルスゾーン)

**定員** 800人(全席指定)

**入場料** 2500円、高校生以下1000円(前売り当日共)、ペア券4500円(前売りのみ)

※未就学児の入場はご遠慮ください。

**申し込み** 7月9日(土)、午前10時～、すばるホール(チケット専用)☎(26)2060)へ

## すばるスペースアート展2016

「宇宙」をテーマに、保育園・幼稚園児、小学生、中学校美術部による空想画の絵画展を開催します。

**とき** 7月16日(土)～18日(月)、午前10時～午後5時

**ところ** すばるホール3階展示室

**入場料** 無料

**問い合わせ** すばるホール

## きらめきファクトリーイベント～虫食日和～

皆さん、「虫」って食べたことありますか。どんな虫が食べられるのか、どうやったら食べられるのか、昆虫料理研究家の内山 昭一さんを講師に招き、レクチャーしてもらいます。

**とき** 7月9日(土)、午後3時～5時

**ところ** きらめきファクトリー2階

**定員** 10人(申し込み先着順)

**参加費** 無料

**申し込み** 7月6日(水)、午前10時～、きらめきファクトリーへ(電話申し込み可)

※他にもレーザーカッターのワークショップやボードゲームイベントの日もありますので、詳しくはお問い合わせください。

## サバーファームだより

7月上旬からブドウ狩り(ヒムロット)が始まります。また、お花畑ではジニアが7月中旬から見頃を迎えます。

### ●クラフト教室

**とき** 7月24日(日)、31日(日)、午後1時30分～3時

**内容** ドライフラワーリース、帽子の壁掛け、押し花のティッシュケース  
※いずれかを選択して作ります。

**定員** 各20人 **参加費** 500～800円

### ●キャベツ植え付け体験

**とき** 7月23日(土)、24日(日)、午前10時30分～正午

**定員** 各30人 **参加費** 無料

### ●コスモス植え付け体験

**とき** 7月31日(日)、午前10時30分～正午

**定員** 30人 **参加費** 無料

※いずれも当日、午前9時30分～、受

け付け(申し込み先着順)

※入園料は別途必要です(ただし、レストランのみご利用の場合は、入園料なしでご利用いただけます)。

**問い合わせ** サバーファーム

## 金剛公民館講座「平和学習会」

原爆投下の事前実験として日本各地に投下された模擬原爆。戦争の非人道性について学ぶ学習会を開催します。

**とき** 8月2日(火)、午後1時～3時

**ところ** 近鉄南大阪線「今川駅」改札前集合

**内容** 東住吉区田辺の模擬原爆投下碑見学、桃ヶ池公園市民学習センターで大久保 敏さん(模擬原爆追悼実行委員)による解説

**定員** 50人(申し込み先着順)

**参加費** 無料(交通費など実費)

**持ち物** 筆記用具、防暑具

**申し込み** 7月6日(水)～、金剛公民館へ(電話申し込み可)

## 夏休み親子の日本赤十字社血液センター見学会

**とき・ところ** 8月22日(月)、午前9時～午後4時30分ごろ、近鉄長野線「富田林駅」北側ロータリー集合・解散(現地まで貸し切りバスで移動)

**行き先** 日本赤十字社大阪府血液センター、大阪市立阿倍野防災センター

**対象者** 市内在住・在学の小・中学生と保護者(小学生のみの参加不可)

**定員** 40人(申し込み先着順)

**参加費** 無料

**持ち物** 昼食、飲み物

**申し込み** 7月11日(月)～22日(金)、午前9時～午後5時15分までに市献血推進協議会(総合福祉会館内)☎(25)8200)へ

# 広告枠

※広告の問い合わせは、情報公開課(内線326)へ。

## 電話番号&今月の休館日

※休館日は翌月の5日まで掲載。なお、休館日以外でも受け付けできない日や時間帯がありますのでご注意ください。

- 市民総合体育館 ☎(24)2265  
8/1(午後1時~)
- 青少年スポーツホール ☎(29)3778  
8/1(午後1時~)
- 総合スポーツ公園 ☎(35)2121  
8/1(午後1時~)
- 図書館  
中央☎(25)4921・金剛☎(28)1171  
7/4、11、19、25、8/1  
※7/18(海の日)は開館します。
- 公民館  
中央☎(24)3333・金剛☎(28)1121  
東☎(25)1772・喜志分館☎(25)7966  
7/4、11、18、19、25、8/1
- 人権文化センター ☎(24)0583  
7/3、10、17、18、24、31
- 児童館 ☎(25)0666  
7/3、10、17、18、24、31、8/1(午後5時30分~)
- 青少年センター ☎(24)1451  
7/4、11、18、25、8/1
- すばるホール ☎(25)0222  
7/4、11、25、8/1
- レインボーホール(市民会館) ☎(25)1117  
7/6、13、20、27、8/1(午後1時~)、3
- 市民公益活動支援センター ☎(26)7887  
7/2、3、9、10、16~18、23、24、30、31
- 総合福祉会館 ☎(25)8261  
7/18  
※毎週木曜日は浴場の利用はできません。
- かがりの郷 ☎(20)6070  
7/18  
※毎週月曜日は浴場の利用はできません。
- けあばる ☎(28)8600  
ウエルネスけあばる ☎(28)8668  
7/4、11、18、25、8/1
- 農業公園サバーファーム ☎(35)3500  
7/4、11、19、25、8/1
- 旧杉山家住宅・寺内町センター ☎(23)6117  
じないまち交流館 ☎(26)0110  
旧田中家住宅 ☎(25)6771  
7/4、11、19、25、8/1
- きらめきファクトリー(観光交流施設) ☎(24)5500  
休みません
- 消防本部 ☎(23)0119  
金剛分署 ☎(29)0119  
消防災害情報案内 ☎0180(99)7299
- 防災情報音声案内サービス(防災無線音声確認)  
☎0800(805)5653



## スポーツ

### 7月・8月の 東公民館ホール一般開放

**利用内容と貸出遊具** バドミントン、輪投げ、インディアカ、卓球、カラーボール、フリーテニス

**とき** 7月3日~9月4日(7月31日は除く)、の毎週日曜日、午前9時~午後5時

**使用料** 無料 **持ち物** 上靴

**問い合わせ** 東公民館

### キッズチアダンス教室

**とき・対象者** ①毎週木曜日、午後4時10分~5時=5・6歳児、②毎週金曜日、午後3時~3時50分=3・4歳児(いずれも月4回)

**ところ** 青少年スポーツホール

**定員** いずれも6人(申し込み先着順)

**参加費** いずれも月額3000円

**持ち物** タオル、上靴、飲み物

※動きやすい服装で参加してください。

**申し込み** 7月6日(水)、午前9時~、参加費を添えて青少年スポーツホールへ(電話申し込み不可)

### ゆったりリフレッシュ太極拳 ~自然に無理なくリラックス~

太極拳初心者の方も安心して参加できるやさしいプログラムで、幅広い年代の人にお楽しみいただけます。

太極拳の魅力に触れ、ゆったりとした時間を過ごしませんか。

**とき** 8月5日(金)、午前10時~11時30分

**ところ** レインボーホール(市民会館)

**定員** 15人(申し込み先着順)  
**参加費** 500円(小学生300円、小学生未満無料)

**持ち物** 上靴、運動着、飲み物

**申し込み** 7月7日(水)、午前10時~、レインボーホールへ



## イベント

### 第66回市民文化祭「川柳大会」

**とき** 9月17日(水)、正午開場

**ところ** すばるホール2階小ホール

**宿題** 「道」「紅」「不明」「列」「磨く」「途中」  
※席題はありません。正午~午後1時まで各題2句ずつ出句してください。

**対象者** 市内在住・在勤の人(初心者や見学者の参加歓迎)

**参加費** 無料(当日、直接会場へ)

**問い合わせ** 池 森子さん(☎(25)0603)

### 総合スポーツ公園テニススクール生募集 ところ 総合スポーツ公園

**とき** 第3期=8月2日(火)~10月1日(水)(全8回)

| 月・火・水・木・金曜日   |          | 土曜日           |       |
|---------------|----------|---------------|-------|
| ① 9:30~11:00  | 一般       | ⑦ 9:30~11:00  | 一般    |
| ② 11:00~12:30 |          | ⑧ 11:00~12:30 | 一般    |
| ③ 13:00~14:30 |          | ⑨ 13:00~14:00 | ジュニアA |
| ④ 15:00~16:30 |          | ⑩ 14:00~15:00 | ジュニアB |
| ⑤ 17:00~18:00 | キッズ      |               |       |
| ⑥ 19:15~20:45 | 一般・ジュニアB |               |       |

**対象者** 一般=初・中・上級、キッズ=4~5歳、ジュニアA=6歳~小学2年生、ジュニアB=小学3~6年生

**受講料** ①~④(ジュニアB)1万2960円、⑤⑨8640円、⑥(ジュニアA、1時間レッスン)⑩1万800円、⑦(一般)⑧1万5120円

**申し込み** 7月7日(水)~、総合スポーツ公園へ  
※新規受講者には、初回1期分の受講料が半額になるキャンペーンを実施中です。  
また、家族割り引きなどもありますので、詳しくはお問い合わせください。  
※体験レッスンを随時受け付け(受講料1人540円で1回のみ受講可、キッズ・ジュニアは無料)。

| 地域ファミリーレクリエーション事業“いつでも、どこでも、だれでも”参加者募集    |        |               |                |
|---|--------|---------------|----------------|
| 市スポーツ推進委員協議会では、同事業を毎月実施していますので、ぜひご参加ください。 |        |               |                |
| イベント名                                     | ところ    | とき            | 内容             |
| ①身障者スポーツフィットネス                            | 富田林小学校 | 17日(水) 午前10時~ | グラウンドゴルフ       |
| ②ファミリーレクリエーション                            | 大伴小学校  |               |                |
|   | 向陽台小学校 | 今月はありません      |                |
| ③健康ウォーキング                                 |        | 10日(水) 午前8時~  | 千代田神社方面(河内長野市) |

※いずれも当日直接会場へ、参加費無料(ただし③は交通費、拝観料など実費が必要な場合があります)。  
**問い合わせ** 生涯学習課【☎(20)0390】(ただし土・日曜日、祝日は市民総合体育館)

# 8/1(月) 交通規制のお知らせ

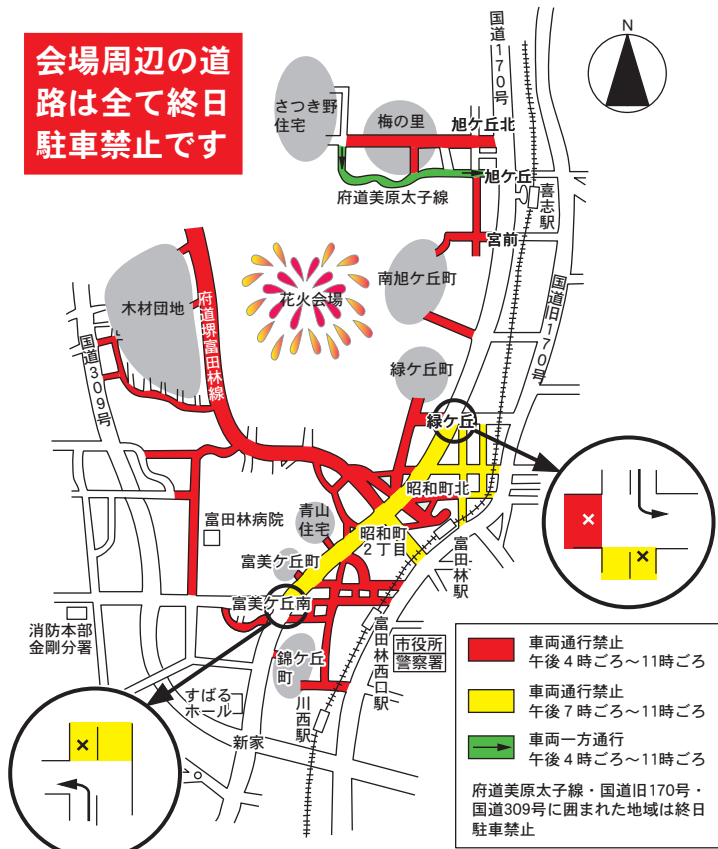
8月1日(月)は、PL花火芸術が開催されるため道路の混雑が予想されます。当日は、市内で自動車などの交通規制が実施され、**規制区域内の通行には通行許可証が必要**となります。また、**近鉄長野線富田林駅南広場は、午後8時以降一般車両、バス、タクシーが進入禁止**となります。これ以外にも、**駅周辺などで歩行者の通行規制が実施**されます。

交通規制や通行許可の詳細については、事前にお問い合わせください。

**問い合わせ** 富田林警察署交通課 (☎(25)1234)、道路交通課 (内線412)

## PL花火芸術会場付近交通規制図

会場周辺の道路は全て終日駐車禁止です



## レインボーバスを一部運休します

8月1日(月)は、PL花火芸術が開催されるため、レインボーバスを次のとおり一部運休させていただきます。

### ■午後3時55分「富田林駅前」発の第6便以降運休

なお、当日は交通渋滞によるダイヤの乱れが予想されます。時間には余裕をもってお出掛けください。

**問い合わせ** 近鉄バス(株)八尾営業所 (☎072(949)4681)、道路交通課 (内線416)



広告枠

広告枠