

きらめき

煌のまちとんだばやし

平成29年
2017
11
No.814

水 報 富 田 林



この図は予想図であり、完成とは違う部分もあります

富田林病院完成予想図（33年10月完成予定）

※関連記事 5 ページ

今月の主な内容

28年度決算報告 本市の財政状況・・・P 2～4
30年4月から福祉医療費助成制度が一部変更・P 6
28年度職員給与と職員数など・・・P 12～13

保健医療のページ・・・P 18
子育てのページ・・・P 19～21
今月の相談・・・P 22
くらしのページ・・・P 22～25
ゆとりのページ・・・P 26～31

本市の人口と世帯数（29年9月30日現在）

人口 11万3173人（男性 5万3705人、女性 5万9468人） 世帯数 5万726世帯



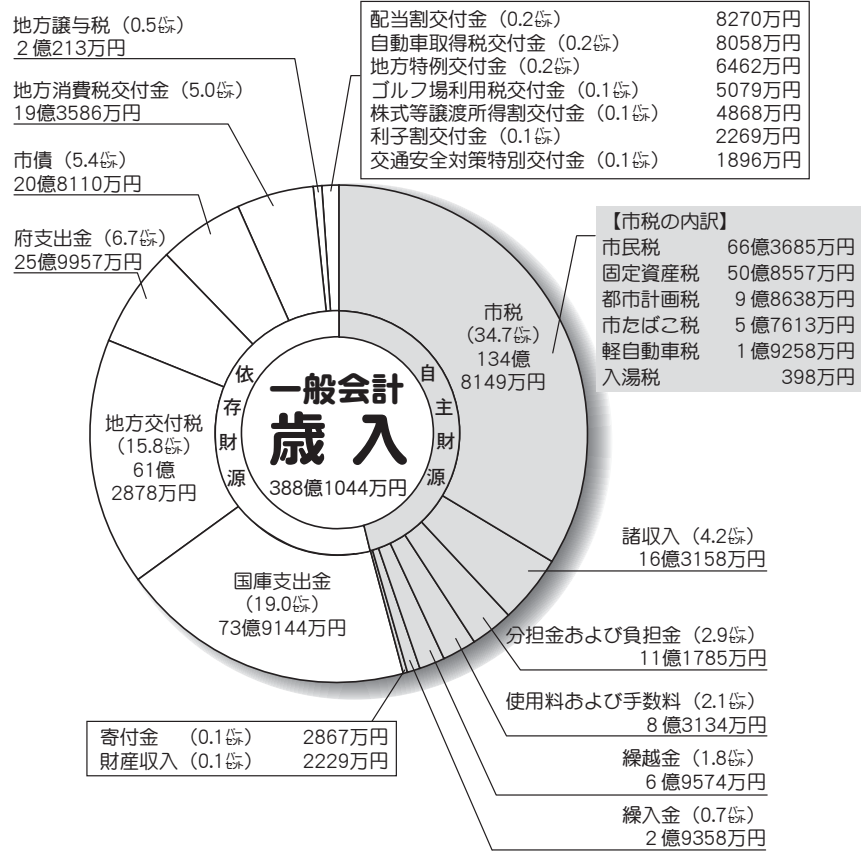
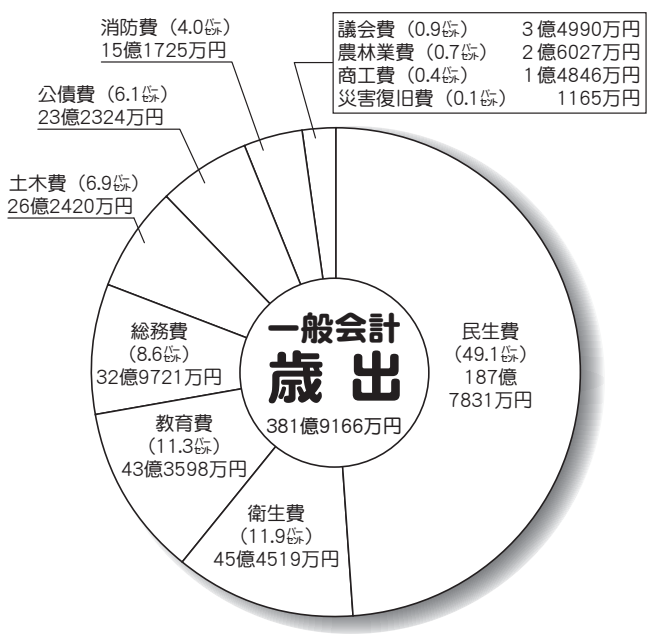
とっぴー

28年度 決算報告

本市の財政状況

問い合わせ 財政課（内線336）

一般会計と5つの特別会計を合わせた決算額は、歳入が657億7975万円、歳出が650億2425万円でした。翌年度へ繰り越して使う7527万円を差し引いた実質収支額は6億8023万円で、29年度に使うお金として繰り越しました。



28年度に実施した主な事業

未来に向けた子育て・教育

- ◇ 中学3年生までの子ども医療費を助成《2億9853万円》
- ◇ 病児保育の実施《1407万円》
- ◇ 中学3年生の普通教室にエアコンを設置《1億8641万円》
- ◇ きらめき創造館の整備《3億1248万円》
- ◇ 学校給食センターの建て替え《9561万円》
- ◇ 産後ケア事業の実施《88万円》



健康・安心・支えあい

- ◇ 富田林病院の医療機器などの更新《1億4017万円》
- ◇ 市民検診の実施《1億2732万円》
- ◇ 臨時福祉給付金の支給《4億6187万円》

地域の賑わい・活性化

- ◇ 若者に対する雇用支援策の実施《251万円》
- ◇ 創業費用への補助《150万円》
- ◇ 妊娠された人へお祝い品を贈呈《1952万円》
- ◇ 金剛きらめきイルミネーションの実施《766万円》



安全なまちと快適な環境

- ◇ 市内危険箇所への防犯カメラ設置《6823万円》
- ◇ 府道美原太子線と市道桜井1号線交差箇所の鉄道高架事業《6000万円》
- ◇ 道路ストック総点検に基づく計画的な道路の補修《8175万円》

行財政改革の推進

- ◇ 各種証明書のコンビニ交付サービス開始《311万円》

■ 一般会計

一般会計の歳入は388億1044万円、歳出は381億9166万円でした。翌年度へ繰り越して使うお金7527万円を差し引いた実質収支額は5億4351万円の黒字となりました。

また、28年度実質収支から27年度実質収支を引いた単年度収支額については2704万円の赤字となりました。歳入の主なものは、市税が134億8149万円で歳入全体の34・7割を占めており、昨年度の134億5588万円に比べて2561万円（0・2割）の増収となっています。

国民健康保険事業、介護保険事業など5つの特別会計のうち、財産区を除く4つの特別会計に対して、一般会計から一定のお金が繰り出されています。その結果、実質収支は介護保険事業では1億4604万円、後期高齢者医療事業では5428万円、南河内広域行政共同処理事業では504万円の黒字となっていますが、国民健康保険事業では6864万円の赤字となっています。

■ 特別会計

区分	歳入	歳出	差し引き	繰り越し	実質収支
一般会計	3,881,044	3,819,166	61,878	7,527	54,351
特別会計					
財産区	1,843	1,843	0	0	0
国民健康保険事業	1,557,548	1,564,412	△6,864	0	△6,864
介護保険事業	955,796	941,192	14,604	0	14,604
後期高齢者医療事業	165,334	159,906	5,428	0	5,428
南河内広域行政共同処理事業	16,410	15,906	504	0	504
計	2,696,931	2,683,259	13,672	0	13,672
合計	6,577,975	6,502,425	75,550	7,527	68,023

また、28年度実質収支から27年度実質収支を引いた単年度収支額については2704万円の赤字となりました。歳入の主なものは、市税が134億8149万円で歳入全体の34・7割を占めており、昨年度の134億5588万円に比べて2561万円（0・2割）の増収となっています。

また、地方交付税は61億2878万円、昨年度の64億4020万円に比べて3億1142万円（4・8割）の減収となり、地方消費税交付金は19億3586万円、昨年度の21億8326万円に比べて2億4740万円（11・3割）の減収となっています。

■ 市債および基金残高

道路整備や公共施設建設などのために借り入れる市債の残高は、前年度より1806万円増の267億3577万円となっています。また、市の貯金に当たる基金の残高は、前年度より2363万円増の108億7702万円となっています。

健全化判断比率などを公表します

地方公共団体の財政の健全化に関する法律に基づき、本市の28年度決算における健全化判断比率（実質赤字比率、連結実質赤字比率、実質公債費比率、将来負担比率）と資金不足比率を算定しました。

「実質赤字比率」とは、一般会計などの赤字の程度を指標化したもので、国民健康保険などの公営事業会計も含めて指標化したものを「連結実質赤字比率」といいます。実質赤字比率と連結実質赤字比率は、全会計の実質収支の合計で赤字が発生していないため、数値はありません。

「実質公債費比率」とは、地方公共団体における地方債の償還による財政負担の度合いを判断する指標です。公営企業の元利償還金への一般会計からの繰出金を算入するなど、従来の起債制限比率を見直したものとなっています。28年度の実質公債費比率（26～28年度の3カ年平均）は-0.9%です。

「将来負担比率」とは、将来への負担（地方債残高、退職手当支給見込額など）の割合を指標化したもので、地方債残高と退職手当支給見込額などを分子とし、地方公共団体が標準的な行政活動をするために必要な一般財源総量（元利償還金等に係る交付税算入額を除く）を分母として計算します。28年度は、将来への負担が発生していないため、数値はありません。

資金不足比率は、公営企業会計（本市では水道事業と公共下水道事業）についての指標ですが、28年度決算で資金不足が生じていないため、いずれも数値はありません。

●本市の28年度健全化判断比率

実質赤字比率	連結実質赤字比率	実質公債費比率	将来負担比率
— (12.27%)	— (17.27%)	-0.9% (25.0%)	— (350.0%)

※下段（ ）内は、標準財政規模に応じた早期健全化基準。

●本市の28年度資金不足比率

特別会計の名称	資金不足比率	備考
水道事業会計	— (20.0%)	同法律施行令第17条第1号の規定により事業規模を算定
公共下水道事業会計	— (20.0%)	同法律施行令第17条第1号の規定により事業規模を算定

※下段（ ）内は、事業規模に応じた経営健全化基準。

28年度

水道事業・下水道事業

会計決算報告



水道事業

水道事業収益（収益的収入）は、昨年度に比べて0.1割の減となりました。なお、給水収益については、給水人口の減少などにより昨年度に比べ0.4割の減となっています。水道事業費用（収益的支出）は、職員数の減による人件費や修繕費の減少など

の影響により、昨年度に比べて1.2割の減となりました。この結果、収益的収支では3億7096万円の純利益が生じました。前年度繰越利益剰余金1億3134万円とその他未処分利益剰余金変動額8億7000万円を合わせた28年度末の当年度未処分利益剰余金は、13億7230万円となります。資本的収支の不足額13億

8853万円は、当年度分消費税資本的収支調整額1億2331万円、減債積立金1億7000万円、建設改良積立金7億円および過年度分損益勘定留保資金3億9522万円で補てんしました。

●老朽化対策事業
・五軒家受水場設備更新工事
・高辺台一丁目水道管敷設替え工事
・南旭ヶ丘町水道管敷設替え工事

下水道事業

企業債の年度末残高は、31億7475万円です。なお、安全、強靱、持続の観点から、28年度に実施した主な工事などは次のとおりです。

●災害対策事業
・彼方・佐備水道管敷設替え工事
・寺池台二・三丁目水道管敷設替え工事
・初芝富田林中学校・高等学校進入路水道管敷設工事
・羽曳野市との間で緊急連絡管を新たに敷設

下水道事業収益（収益的収入）は、34億5649万円で、使用料収益については、13億6671万円となつていきます。下水道事業費用（収益的支出）は、31億4482万円となり、収益的収支は3億1167万円の純利益が生じました。資本的収支の不足額10億3941万円は、当年度分消費税資本的収支調整額4

571万円、引継金1億5772万円、当年度分損益勘定留保資金7億1337万円、当年度利益剰余金処分額1億2261万円で補てんしました。企業債の年度末残高は、177億6618万円です。

水道事業会計決算

(単位：万円)

収益的収支 (消費税抜き)		資本的収支 (消費税含む)	
収益		収入	
営業収益	186,767	企業債	50,000
営業外収益	53,430	工事負担金	13,907
		他会計繰入金	1,393
		その他資本的収入	6,696
計	240,197	計	71,996
費用		支出	
営業費用	197,088	建設改良費	193,007
営業外費用	6,013	企業債償還金	17,841
特別損失	0	投資	1
計	203,101	計	210,849
当年度純利益	37,096	差し引き	△138,853

水道事業貸借対照表

借方		貸方	
資産の部		負債の部	
固定資産	2,214,797	固定負債	361,672
流動資産	438,147	流動負債	110,988
		繰延収益	1,093,554
		計	1,566,214
		資本の部	
		資本金	701,646
		剰余金	385,084
		計	1,086,730
合計	2,652,944	合計	2,652,944

下水道事業会計決算

(単位：万円)

収益的収支 (消費税抜き)		資本的収支 (消費税含む)	
収益		収入	
営業収益	145,635	企業債	71,460
営業外収益	197,730	分担金	1,613
特別利益	2,284	負担金	635
		他会計出資金	28,179
		補助金	33,770
計	345,649	計	135,657
費用		支出	
営業費用	272,613	建設改良費	114,525
営業外費用	40,362	企業債償還金	125,072
特別損失	1,507	投資	1
計	314,482	計	239,598
当年度純利益	31,167	差し引き	△103,941

下水道事業貸借対照表

借方		貸方	
資産の部		負債の部	
固定資産	4,980,569	固定負債	1,650,552
流動資産	101,357	流動負債	196,018
		繰延収益	2,529,910
		計	4,376,480
		資本の部	
		資本金	548,619
		剰余金	156,827
		計	705,446
合計	5,081,926	合計	5,081,926

●浄化槽整備推進事業
24基の浄化槽を設置
問い合わせ 上下水道総務課 (内線258)

●公共下水道事業
大井処理区 (32・75ヘクタ)
の汚水面整備
狭山処理区 (2・94ヘクタ)
の汚水面整備
狭山処理区の既設管渠の
長寿命化対策工事
※28年度末の処理区域内人口は、10万2072人(昨年度10万868人)で、人口普及率は、89.8割(昨年度88.0割)となりました。

●未整備地域の早期解消をめざして
下水道事業は、公共下水道事業と浄化槽整備推進事業の2つの手法を活用し、生活排水処理施設の整備を進めています。投資を抑制し、効率性の高い浄化槽を併用することで、本市の生活排水対策全体の財政リスクの低減を図っています。28年度に実施した主な工事などは次のとおりです。

571万円、引継金1億5772万円、当年度分損益勘定留保資金7億1337万円、当年度利益剰余金処分額1億2261万円で補てんしました。企業債の年度末残高は、177億6618万円です。

29年度 市表彰式

功績をたたえ34人と
4団体を表彰

市政や公益に関して功績のあった人と団体を11月3日の文化の日に、すばるホールで表彰します。表彰を受けられるのは、次の皆さんです。(順不同、敬称略)

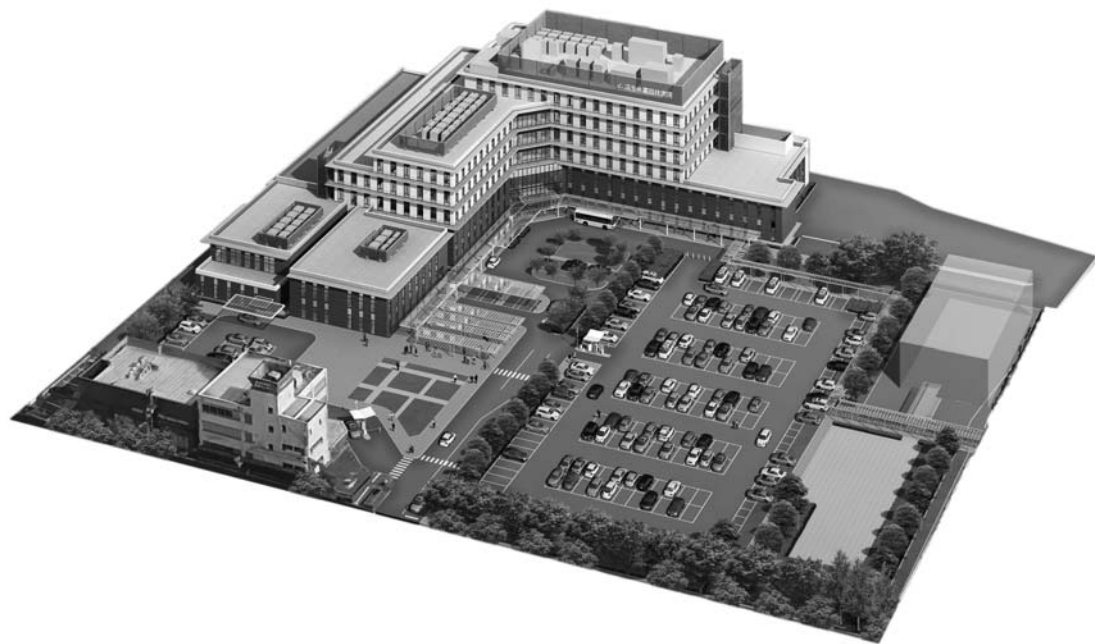
- 有功賞
仲谷 義一 宮町
- 功労賞
自治振興功労賞
浅野 豊 楠町
田中 實 富田林町
久 隆浩 茨木市
増田 昇 堺市
吉川 耕司 大阪市
吉野 正昭 美山台
- 教育文化功労賞
合田 久江 川面町
田中 進 東板持町
船垣 政和 小金台
和中 剛 藤沢台
- 公安防災功労賞
木口 俊彦 富田林町
有限会社千早養鱒場
- 産業振興功労賞
鉄本 友幸 若松町
山田 富美子 富田林町
米澤 達一 中野町東

●法務大臣表彰を受賞

10月16日、本市の人権擁護委員の鈴木 善勝さんが法務大臣表彰を受賞されました。鈴木さんは、5年より人権擁護委員として、人権相談や人権啓発活動に広く積極的に従事するなど、地域における人権擁護活動に長年貢献されています。

問い合わせ 人権政策課 (内線472)

- 福祉衛生功労賞
伊庭 福夫 不動ヶ丘町
浦本 康子 富美ヶ丘町
河合 和子 富美ヶ丘町
國分 俊夫 佐備
阪井 千城 須賀
篠原 功 青葉丘
角 勝代 喜志町
田口 哲夫 寿町
寺井 園子 宮町
土井 鈴子 川面町
中谷 佳子 喜志町
野村 恭子 寺池台
真野 愛子 津々山台
溝川 富子 喜志町
村本 良子 藤沢台
森本 照美 甲田
森本 眞美子 金剛伏山台
八束 博子 高辺台
清水町地区福祉委員会
東板持地区福祉委員会
特定非営利活動法人ふらつとスペース金剛
- 善行賞
油谷 道也 山中田町
問い合わせ 秘書課 (内線312)



富田林病院完成予想図 (この図は予想図であり、完成とは違う部分もあります)

富田林病院建て替え事業 新病院の基本設計が完成しました

現在、建て替えが進められている富田林病院の基本設計が完成しました。

新病院は地上6階地下1階建て、延べ床面積は2万3611平方メートル(底部分、別棟含む)で、病床数は260床となっています。

新病院の配置は、現在の敷地の東側から北側にかけて逆L字型に病院本館と健診センター棟を配置し、中央部に現行の車両出入口から正面玄関に伸びる進入路を設け、その南側に来院者用駐車場(215台)を設ける計画となっています。

新病院の完成は33年10月を予定しており、当初の予定(31年度に一部供用開始、34年度に完成)から変更となったことから、本市と大阪府済生会で結ばれている「富田林病院の譲渡等に関する基本協定書」の供用開始時期に関する部分を変更します。

問い合わせ 健康づくり推進課 (☎28)5520

障がい者医療 老人医療 ひとり親家庭医療 子ども医療 の医療証をお持ちの人へ

30年4月から福祉医療費助成制度が変わります

■30年4月からの変更点（太字下線部分）

問い合わせ 福祉医療課（内線163、164）

区分	対象者	対象医療	一部自己負担額			
			1日当たりの負担額	1つの医療機関当たりの上限日数	院外調剤への自己負担	複数の医療機関などを受診した場合の月額上限額
障がい者医療	<ul style="list-style-type: none"> 精神障害者保健福祉手帳1級所持者（新規） 指定難病（特定疾患）受給者証所持者で障害年金（または特別児童扶養手当）1級該当者（新規） 身体障害者手帳1・2級所持者 重度の知的障がい者 中度の知的障がい者で身体障害者手帳所持者 	医療保険が適用される医療 ・訪問看護ステーションが実施する訪問看護（医療保険分）への対象拡充 ・精神病床への入院は助成対象外（※2）	1つの医療機関・訪問看護ステーション当たり入院・入院外1日500円以内	なし	1つの調剤薬局当たり1日500円以内	3000円
老人医療	障がい者医療と整理・統合し、 重度以外の精神障がい者・難病患者と結核患者は助成対象外となります。（※1）					
ひとり親家庭医療	<ul style="list-style-type: none"> ひとり親家庭の18歳に到達した年度末までの子 上記の子を監護する父または母 上記の子を養育する養育者 ひとり親家庭には裁判所から配偶者暴力等(D.V.)に関する保護命令が出されたDV被害者も含まれます。			あり（月2日まで）	なし	2500円
子ども医療	中学校卒業年度末までの子					

（※1）30年3月31日(日)時点での老人医療対象者については、経過措置として33年3月31日(日)までは引き続き助成対象となります。

（※2）30年3月31日(日)時点での福祉医療費助成制度対象者（重度以外の精神障がい者を除く）については、経過措置として33年3月31日(日)までは引き続き助成対象となります。

■変更のポイント

○障がい者医療、ひとり親家庭医療の対象者が拡充されます。30年3月31日(日)時点で老人医療対象者のうち、障がい者医療、ひとり親家庭医療の対象とならない人は、30年4月1日(日)以降は助成対象外となりますが、経過措置として33年3月31日(日)まで引き続き助成対象となります。

○ひとり親家庭医療、子ども医療対象者の一部自己負担額に変更はありません。障がい者医療、老人医療の経過措置対象者は、院外調剤への自己負担額を導入し、1つの医療機関など当たりの上限日数がなくなります。医療機関によっては、1カ月当たりの窓口での支払額が3000円までとなりますが、3000円を超えた場合でも、超えた額をお返し(償還)します。

友達いっぱい楽しい保育所

30年度保育所入所者の受け付け 第1次は12月7日(木)～22日(金)

30年4月から保育所へ入所を希望される人を次のとおり受け付けます。

■入所基準 保護者のいずれもが次の条件にある場合（ただし、その児童を保育できる人がいる場合を除きます）

- ・家庭外で仕事をしている
- ・家庭内で児童と離れて日常の家事以外の仕事をしている
- ・出産前後（おおむね8週間）
- ・病气やけが、または心身に障がいがある
- ・家庭に長期にわたる病气の人や心身に障がいのある人がいるため常時介護をしている（別居親族の介護含む）
- ・火災や風水害などの災害によりその復旧にあたって

いる

※その他、求職活動や職業訓練、通学なども入所基準に該当します。

■申込書の配布 11月9日(木)、子ども未来室、各保育所、金剛連絡所で配布

■必要書類 入所申込書、保育を必要とする証明書（就労証明など）、児童健康

問診票、家庭の状況届など

※保育を必要とする証明書は、65歳未満の同居の祖父母についても必要です。

※求職活動での申し込みの場合、求職活動内容が確認できる書類と1カ月以上の活動報告が必要です。

■受け付けと面接

- ・第1次 12月7日(木)～22日(金)
- ・第2次 30年1月15日(月)～2月16日(金)

※いずれも市役所2階子ども未来室で受け付け（土・日曜日、祝日は除く）。ただし、12月16日(土)と17日(日)は受け付けません。

※子どもを同伴し、母子健康手帳を持参してください。

■入所の承諾 入所基準により、第1次受け付け分から順次選考

※第2次受け付けは、残りの枠での選考となります。

■結果通知 第1次受け付け分は30年1月下旬に、第2次受け付け分は3月中旬に通知

※なお、定員に余裕のない場合などは、待機していたことがありません。

問い合わせ 子ども未来室（内線292、294）

「シティセールスにかかる包括連携・協力に関する協定書」を締結しました

9月18日、本市と大阪で3番目のJリーグ入りをめざしているプロサッカークラブ「FC大阪」が「シティセールス」にかかる包括連携・協力に関する協定書を締結しました。

これまでも、本市のシティセールスとFC大阪のクラブミッション「大阪を世界に」のコンセプトが一致し、さまざまな取り組みを一緒に実施してきましたが、この協定により、シティセールスにかかるFC大阪との協力関係をさらに

強化し、本市の知名度向上・ファン獲得のためのシティセールス活動をより効果的に展開していきます。

今後の取り組み予定

●富田林テレビ（愛称Ⅱとんテレ）

インターネットテレビ「FRESH!」（国内メディア最大級の動画サイト）を活用し、全世界に向けて本市のPRを実施します。毎月最終水曜日、午後6時よりTODPIC（きらめき創造館）にて公開生放送し

建設工事、測量・建設コンサルタント等業務委託の入札参加願いを受け付け

本市では、30～32年度の建設工事、測量・建設コンサルタント等業務委託（上下水道事業の入札参加を含む）の入札参加願いを受け付けます。

希望者は、契約検査課で申請の提出要領を受け取るか、市ウェブサイトの各課のページ「契約検査課」（契約検査係・入札参加資格申請）からダウンロードしてください。提出要領の交付は、11月6日（月）からです（土・日曜日、祝日を除く）。

受付期間 12月4日（月）～22日（金）（消印有効）

※事前に、「市業者登録受付システム」に必要事項を入力し（入力方法は提出要領に記載）、必要書類を郵送または宅配便で送付してください（持参不可）。

資格有効期間 30年4月1日（日）～33年3月31日（火）の3年間

問い合わせ 契約検査課（内線476、477）

学校給食用物資納入業者登録申請を追加受け付け

市小・中学校給食会では、30年度の学校給食用物資納入業者の追加登録申請を受け付けます。

登録申請書の配布・受け付け 11月6日（月）～、富田林学校給食株式会社（第一学校給食センター内）で配布する申請書（小・中学校共通様式）に必要な書類を添付し、11月13日（月）～22日（火）（土・日曜日を除く午前8時～午後4時）に、富田林学校給食株式会社へ（郵送不可）

※受け付け後、審査の上登録します。

※その他、登録要件など詳しくは、お問い合わせください。

問い合わせ 小学校給食用物資納入業者登録に関することは同センター内市小学校給食会事務局（富田林学校給食株式会社）☎(55)3400、中学校給食用物資納入業者登録に関することは同センター内市中学校給食会事務局 ☎(34)7110

南河内環境事業組合の条件付き一般競争入札参加資格申請を受け付け

同組合では、残さい運搬処理業務委託の条件付き一般競争入札参加資格申請を受け付けます。

履行期間 30年4月1日（日）～33年3月31日（火）の3年間

申請書提出要領の配布 11月17日（金）（土・日曜日、祝日を除く午前9時～午後5時30分）まで、同組合総務企画課 ☎584・0054甘南備2345）で配布 ※同組合ホームページ（<http://www.minamikawachi-kankyo.or.jp/>）からダウンロードもできます。

申請方法 11月1日（火）～17日（金）（土・日曜日、祝日を除く午前9時～午後5時30分）に、申請書提出要領に基づき作成した書類を同組合総務企画課 ☎(33)6584）へ持参（郵送不可）

ますので、ぜひご覧ください。

●FC大阪ホームゲームにおける本市のPR（予定）
FC大阪ホームゲーム時に、本市のPRをする機会を設けてもらうものです。
また、市民無料観戦デー（仮称）富田林市民応援デーの実施も予定をしています。



問い合わせ 都市魅力創生課（内線424）

移動式ベビー休憩室のご利用を!

テント & おむつ交換台を貸し出しします!

町会（自治会）や各種団体が市内で開催する屋外イベントなどでも、授乳やおむつ交換ができるように「ベビー休憩室用テント」と「おむつ交換台」の貸し出しを開始します。小さな子どもを連れた保護者が安心してイベントなどに参加できるように、ぜひ積極的にご利用ください。

貸出内容
◇ベビー休憩室用テント
1・8 畳×1・8 畳（1張）
1・8 畳×2・7 畳（1張）
◇おむつ交換台
◇授乳用椅子
費用 無料
※貸し出しを受けるには、事前に貸出申込書の提出が必要です。詳しくは、お問い合わせください。
問い合わせ こども未来室（内線203）



成人式式典 での登壇者 を募集

本市では、20歳を迎えた新成人の皆さんの門出を祝って、30年1月8日(祝)に成人式を開催します。当日の式典において、舞台上で次のことをしていただける新成人を募集します。

- ①花束および記念品を受け取る人Ⅱ男女各3人
 - ②「誓いのことば」を述べる人Ⅱ男女各1人
- 対象者** 平成9年4月2日～10年4月1日までに生まれた人で、12月14日(木)、午後7時～、T O P I C (きらめき創造館)で開催する説明会に参加できる人
- 申し込み** 11月30日(木)(必着)までに、はがきに住所、氏名、電話番号、①または②の希望を記入し、☎584・8511常盤町1の1市教育委員会生涯学習課(☎268056)へ
- ※申し込み多数の場合は、説明会に参加した人の中から抽選により決定します。

防火図画コンクール入賞・入選作品決定

同コンクールは、市消防本部と防火協会が「火の用心」を呼び掛けるため、管内小・中学校の児童・生徒を対象に、毎年実施しています。今年は、761点の応募の中から最優秀賞2点、入賞・入選53点の作品が選ばれました。

最優秀賞

- ・浅田 恵衣さん(高辺台小学校4年生)
- ・藤井 英隆さん(喜志中学校3年生)

この2点を「秋の火災予防運動」のポスターとして使用し、公共施設や事業所などに掲示します。

問い合わせ 市消防本部予防課(☎23)1124)



▲浅田さんの作品



▲藤井さんの作品

第31回「まちの樹・緑」図画コンクール入賞作品決定

(一財)市公園緑化協会では、市内小学校の児童を対象に、同コンクールの作品を募集したところ、802点もの応募があり、審査の結果、最優秀賞1点、金賞6点、銀賞10点、銅賞13点の入賞が決まりました。

最優秀賞

- ・上野 翔平さん(錦郡小学校6年生)

金賞

- ・林 直生さん(喜志小学校1年生)



▲上野さんの作品

- ・今城 美璃音さん(小金台小学校1年生)
- ・木村 優花さん(錦郡小学校3年生)
- ・中野 茜さん(川西小学校4年生)
- ・内田 莉子さん(川西小学校5年生)
- ・梅山 八依菜さん(小金台小学校6年生)

※入賞作品を11月5日(日)まであばる、8日(水)から26日(日)まですばるホールに展示します。また、市内の公共施設に入賞作品と緑の情報を掲載した啓発冊子「グリーン・あい第86号」を備え付けていますので、ぜひご覧ください。

問い合わせ 同協会(内線409)

市役所1階 多目的トイレの 改修工事を実施

11月3日(祝)～12日(日)に、市役所1階多目的トイレの改修工事を実施します。工事中は1階多目的トイレはご利用いただけませんので、車いすをご利用の方は、2階車いす用トイレをご利用ください。なお、2階トイレはオストメイトには対応しておりません。ご迷惑をお掛けしますが、ご協力をお願いします。

問い合わせ 総務課(内線331、333)

マイナンバーカード の日曜交付



マイナンバーカードを交付する休日窓口を次の日程で開設します。申請者本人がお越しください。

とき 11月5日(日)、12月3日(日)、午前9時～正午

ところ 市役所地下会議室(日曜窓口コーナー)
※持ち物など詳しくは、お問い合わせください。

マイナンバーカードの申請がお済みでない人へ

通知カードに同封されている、「個人番号カード交付申請書」の返信用封筒の差出有効期間(29年10月4日まで)が延長され、「31年5月31日(金)まで」切手を貼らずに、そのまま使用することができま

問い合わせ 市民窓口課(内線131、132)

コンビニ交付サービスが一時休止します

本市では、マイナンバーカードを利用した証明書の「コンビニ交付サービス」を実施しています。

同サービスでは、住民票の写しや印鑑登録証明書、市・府民税証明書(現年度分)の発行ができますが、次の日は、システム点検のため、一時休止になりますのでご注意ください。

休止日 11月23日(祝)、午前9時～午後7時

問い合わせ 市民窓口課(内線131)、課税課(内線117)

富田林市総合防災訓練を実施

今年度の防災訓練は、第1部で金剛・葛城・藤陽・明治池中学校区にお住まいの皆さんを対象に、お近くの訓練会場（避難所）まで避難していただく訓練を実施します。

また、第2部では小金台小学校グラウンドで救助訓練などを実施します。

とき・ところ 11月12日(日)

●第1部「避難訓練」(午前9時～10時30分) = 金剛・金剛東地区内の避難所15カ所（市民総合体育館を除く）

●第2部「救助訓練」(午前11時～午後1時) = 小金台小学校グラウンド（車で来場される場合は、明治池中学校グラウンドに駐車してください）

※本市に気象警報が発表されている場合や本市および隣接市町村で震度4以上の地震が発生した場合などは訓練を中止します。詳しくは、お問い合わせください。

問い合わせ 危機管理室（内線9501）

防災無線を用いた訓練放送を実施

全国一斉に、全国瞬時警報システム（**J-ALERT**）を用いた情報伝達訓練が実施されます。

●全国一斉情報伝達訓練

とき 11月14日(火)、午前11時ごろ

※ただし、気象・地震活動の状況などによっては、訓練を中止することがあります。

問い合わせ 危機管理室（内線9503）



第34回富田林商工祭

とき 11月19日(日)、午前10時～午後3時（荒天中止）

ところ レインボーホール（市民会館）

内容 青果の即売、管内事業所による即売、南河内特産品の販売、イベント、うまいものコーナーなど

問い合わせ 富田林商工会【☎(25)1101】

2017市農業祭

とき 11月23日(木)、午前9時～午後2時30分（荒天中止）

ところ 石川河川敷川西グラウンド

内容 富田林産の新鮮な野菜や果物、花などの即売、大鍋で煮た富田林特産の「えび芋」入り豚汁の振る舞い（午前11時30分ごろ～、数量限定）など ※駐車場が大変少ないため、会場へはできるだけ公共交通機関をご利用ください。

問い合わせ JA大阪南大伴営農経済センター【☎(25)9311】、農業振興課（内線443）

第14回障がい者雇用推進フォーラム in 南河内

富田林市、河内長野市、大阪狭山市、太子町、河南町、千早赤阪村と支援機関、事業所などが連携し、障がい者の雇用を地域で支える仕組みづくりについて考えるフォーラムを開催します。

とき 11月28日(火)、午後1時～4時

ところ すばるホール4階銀河の間・秀月の間

内容 ①「生活相談」「就労相談」、②「就活スタイリッシュ教室」「就活メイクアップ教室」 **参加費** 無料

※①は当日、直接会場へ。②は事前の申し込みが必要です（申込方法など詳しくは、お問い合わせください）。

問い合わせ 同フォーラム実行委員会事務局南河内南障害者就業・生活支援センター【☎(53)6093・FAX(53)6095】

第8回とんだばやし認知症市民フォーラム～支え合い、いきいき暮らせるまちづくり～

認知症は、糖尿病などの生活習慣病がリスクを高める要因の一つであることから、早い段階からの食生活の改善や適切な運動を日々の生活で実践することが大切です。

今回のフォーラムでは、幅広い世代の人に生活習慣病対策や認知症について理解していただくため、子どもたちの読書感想文の発表や医療従事者、地域住民などによる講演や事例発表を通じて、さまざまな予防法と先進的な地域の取り組み事例を紹介します。

とき・内容 11月18日(土)

●午後0時30分～1時30分

・口コモ度テスト、血糖・血圧測定、もの忘れ簡易チェックテスト、糖尿病食・介護食試食、健康・介護・栄養相談、パネル展示

●午後2時～

・認知症に関する小・中学生の読書感想文の発表と表彰

・認知症予防クイズ（認知症予防のポイントなどを説明）

〔講師＝森口 英世さん（森口医院院長）〕

・講演「生き生き暮らせる街づくり」〔講師＝島崎 寛将さん（大阪国際がんセンター作業療法士）〕

・講演「地域づくりは幸せホルモンから～認知症の理解が、子育てに繋がる～」〔講師＝今城 保定さん（今城クリニック院長）〕

・地域での取り組みの発表

ところ すばるホール4階銀河の間

定員 400人（当日、直接会場へ） **参加費** 無料

問い合わせ 高齢介護課（内線183）

介護就職デイ2017

介護関係の仕事の面接会と相談会を開催します。

※参加事業所はハローワーク河内長野ホームページ〔<http://osaka-hellowork.jsite.mhlw.go.jp/list/nagano.html>〕に記載。

とき 11月20日(月)、21日(火)、午後2時～4時

ところ ハローワーク河内長野2階大会議室（河内長野市昭栄町7の2）※当日、直接会場へ。

問い合わせ ハローワーク河内長野【☎(53)3081】

若者就職応援フェア in 南河内

就職について悩みや疑問のある15歳からおおむね40歳代前半までの人および子どもの就職で悩んでいる保護者などを対象に、セミナーと個別就職相談会を実施します。

とき 11月29日(水)、午後1時～4時

ところ キックス（河内長野市昭栄町7の1）

内容 ①セミナー「プロコーチが教える！コミュニケーション力、自己分析力アップ講座」(午後1時15分～2時45分)、②個別就職相談会（午後1時～、午後2時～、午後3時～の1回50分）

定員 ①30人、②各3人 **参加費** 無料

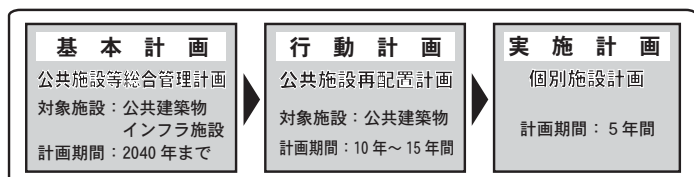
申し込み 11月6日(日)～、商工観光課〔(内線481)・FAX(26)2020〕へ（いずれも申し込み先着順、ファクスで申し込む場合は、住所、氏名、年齢、電話番号、参加希望のイベントを明記してください）※当日は、府総合労働事務所の職員による労働相談も同時開催しますので、賃金カット、職場におけるハラスメントなどについて相談のある人はお越しください（年齢不問、当日直接会場へ）。

公共施設再配置計画の策定に向けて資料を掲載します

本市の公共施設の多くは、高度経済成長期や人口急増期に整備されたもので、現在、建築後30年以上経過する施設が全体の約6割を占め、市役所庁舎を含め未耐震の公共施設も複数存在しています。

今後、集中的に公共施設の耐震化対策や更新時期を迎えようとしている中で、将来的な維持・更新などに係る費用の最小化・平準化につなげるため、人口の変化に伴う需要の変化や財政負担とのバランスを踏まえた取り組みが重要となっています。

このことから、28年3月に策定した「公共施設等総合管理計画」に基づき、本市の公共施設の課題を整理し、対処方法を示す行動計画に位置付けられる「公共施設再配置計画」を今年度中に策定する予定です。



広く市民の皆さんに関心を持っていただきたいことから、策定に係る資料を市ウェブサイトの各課のページ「行政管理課」に掲載していますので、詳細については、同ページをご覧ください。

なお、素案が完成した時点でパブリックコメントを実施させていただきます。

問い合わせ 行政管理課（内線327、338）

市都市計画マスタープランの改定に向けたアンケート調査にご協力を

本市では、都市計画に関する基本的な方針である「市都市計画マスタープラン」の改定作業に取り組んでいます。

同プランの改定に向けて、市民の皆さんから幅広いご意見をいただくため、18歳以上の市民の中から無作為に抽出された4000人の皆さんに、アンケート調査票を11月中に郵送しますので、アンケートが届いた人は、回答にご協力をお願いします。

問い合わせ まちづくり推進課（内線453）

南部大阪都市計画住宅市街地の開発整備の方針の変更案の縦覧

府と本市では、同変更案について、次のとおり縦覧を実施します。なお、関係市町村の住民および利害関係人は、縦覧期間満了日までに意見書を提出することができます。

縦覧期間 11月13日(月)～27日(月)

縦覧場所 市役所4階まちづくり推進課、府庁別館3階都市計画室計画推進課（大阪市中央区大手前三丁目2の12）
※意見書の提出期限や提出方法など詳しくは、お問い合わせください。

問い合わせ 府都市計画室計画推進課 ☎06(6944)6776

11月は自転車マナーアップ強化月間です！ ～自転車などの放置はやめましょう～

みんなが使用する道路に自転車などを放置すると、街の美観を損ねるだけでなく、歩行者や緊急車両の活動の妨げとなります。人の迷惑にならないよう、道路上に自転車やミニバイクなどを放置しないようにしましょう。

本市では、各駅周辺の道路に「自転車等放置禁止区域」を指定し、区域内に放置されている自転車やミニバイクを保管所へ撤去・移送しています。

11月は自転車などの放置防止の強化月間として、駅前放置自転車クリーンキャンペーンを実施し、放置自転車などの撤去・移送を強化します。

撤去された自転車やミニバイクなどは、「第一自転車等保管所」(若松町東一丁目6の27 ☎(26)3233)で返還してありますが、返還時に次のとおり移送・保管費用をいただきます。

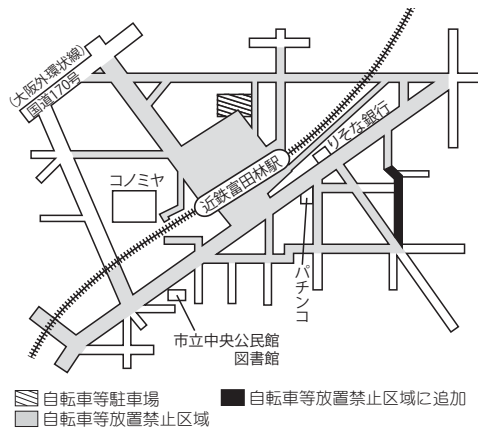
- ・自転車 1500円
- ・ミニバイク 2000円

※同保管所の地図および自転車等放置禁止区域は、市ウェブサイトの各課のページ「道路交通課」をご覧ください。

●近鉄長野線「富田林駅」周辺の自転車等放置禁止区域を拡大

11月1日(水)より、富田林駅周辺の自転車等放置禁止区域に右図の道路を追加指定しました。

問い合わせ 道路交通課（内線416）



「とんだばやしふるさと寄附金」返礼品の取り扱いが変わります～市民の皆さんの本市へのご寄付に対する返礼品が廃止されます～

本市では、市民の皆さんからいただいた「ふるさと寄附金」に対して返礼品をお贈りしていますが、このたび総務省および大阪府より、本来のふるさと納税制度の趣旨にそぐわないとの理由で、住民への返礼品を見直すよう通知がありました。

そのため、本市では「ふるさと寄附金」の返礼品の取り扱いを次のとおり変更します。

変更内容 本市に住居登録をしている人が本市に「ふるさと納税」をされた場合、返礼品はお贈りできなくなります。※ふるさと納税制度の税控除などは従来どおりです。※他市町村から本市へ寄付された人には従来どおり返礼品をお贈りします。

変更日時 12月1日(金)より

問い合わせ 「ふるさと寄附金」については都市魅力創生課（内線424）、税控除については課税課（内線117）

11月は児童虐待防止推進月間です ～児童虐待かもと思ったら…児童相談所全国 共通ダイヤル（☎189）へ～

児童虐待とは、親または親に代わる保護者が子どもの心身を傷つけるなど、健全な成長や発達を妨げる行為のことをいいます。本市では、関係機関が連携し、「要保護児童対策地域協議会」を設置し、虐待の防止や状況の改善に努めています。

身近にこんな子どもはいませんか

- 不自然なあざや傷がある
- 衣服や体がいつも汚れている
- 暗くなっても外を歩き回り家に帰りたがらない
- 長時間、外やベランダなどに出されている



児童虐待の早期発見には、皆さんからの通告が必要です。通告者や相談者のプライバシーは厳守されますので、虐待を受けていると思われる子どもを見つけたときやご自身が子育てなどで悩んだときは、次の機関にご連絡ください。

- 児童相談所全国共通ダイヤル〔☎189、365日、24時間〕
 - 子どもの虐待ホットライン（相談専用）〔☎06(6762)0088、祝日、年末年始を除く月～金曜日、午前11時～午後5時〕
 - こども未来室（内線206～208、祝日、年末年始を除く月～金曜日、午前9時～午後5時30分）
- 問い合わせ** こども未来室（内線207）

秋の全国火災予防運動

火災が発生しやすくなる季節を迎え、防火の重要性を理解していただくため、11月9日(木)～15日(水)の間、「火の用心 ことばを形に 習慣に」を標語に、全国一斉に秋の火災予防運動が実施されます。

市消防本部では、「安全・安心なまち」をめざして、火災防止対策を重点に巡回広報活動などを実施します。

問い合わせ 市消防本部予防課〔☎(23)1124〕

11月は「こころの再生」府民運動推進月間です

同運動では、府民一人一人が「生命を大切にする」「思いやる」「感謝する」「努力する」「ルールやマナーを守る」といった、時代や社会がどのように変化しても決して忘れてはならない大切な「5つのこころ」を見つめ直し、「あいさつする」など毎日の暮らしの中でできることを呼び掛けています。皆さんも、「5つのこころ」と「あいさつ」を意識して、できることから実践してみましよう。

問い合わせ 府教育総務企画課〔☎06(6944)8042〕

11月は労働保険適用促進強化期間です

労働者を1人でも雇っている事業主は、必ず労働保険（①労災保険、②雇用保険）に加入しなければなりません。まだ加入していない事業主は、①は労働基準監督署、②は公共職業安定所（ハローワーク）で手続きをしてください。

問い合わせ ①羽曳野労働基準監督署〔☎072(942)1309〕、②ハローワーク河内長野〔☎(53)3081〕

女性に対する暴力をなくす運動

夫・パートナーからの暴力（DV）や性犯罪、ストーカー行為、セクシュアル・ハラスメントなど女性に対する暴力は、女性の人権を著しく侵害し、男女共同参画社会を形成していく上で克服すべき重要な課題です。

内閣府では、11月12日(日)～25日(土)の2週間、女性に対する暴力の問題に関する取り組みを一層強化し、人権尊重のための意識啓発や教育の充実を図ります。

本市では、同運動に合わせて「特設女性のための電話相談」などを実施したり、「男女共同参画セミナー」(26ページ参照)を開催したりします。

●特設女性のための電話相談〔☎(23)0567〕

とき 11月28日(火)、午前10時～午後6時

※毎月第1・2金曜日と第3・4火曜日に「女性のための電話相談」を実施しています。日程・時間などは、22ページ「今月の相談」をご覧ください。

問い合わせ 人権政策課（内線474）

●全国一斉「女性の人権ホットライン」強化週間

法務省の人権擁護機関では、人権擁護委員、法務局職員による電話相談を次のとおり実施します。

とき 11月13日(月)～19日(日)、午前8時30分～午後7時（土・日曜日は午前10時～午後5時）

電話番号 〔☎0570(070)810〕

問い合わせ 大阪法務局人権擁護部〔☎06(6942)9496〕

11月25日～12月1日は犯罪被害者週間です

期間中、犯罪被害者などが置かれている状況や、犯罪被害者などの名誉や生活の平穏への配慮の重要性などについて、理解を深めることを目的に啓発事業などを実施します。

また、認定NPO法人大阪被害者支援アドボカシーセンター（府公安委員会認定犯罪被害者等早期援助団体）では、事件・事故の被害に遭われた人への相談、付き添いなどの支援を実施しています。相談・支援は全て無料で、秘密は厳守しますので、安心してご相談ください。

とき 月～金曜日（祝日、年末年始を除く）、午前10時～午後4時

電話番号 〔☎06(6774)6365〕

問い合わせ 府治安対策課〔☎06(6944)7506〕



廃棄物の野積み、野焼き、不法投棄は犯罪です

11月は産業廃棄物不適正処理防止推進強化月間です。

土地の所有者・管理者が、土地の管理を適切にしていなかったり、安易に土地を貸したりした結果、廃棄物が不法投棄されたり、埋め立てられたりして、周りの生活環境に支障を及ぼすことがあります。

このような場合、土地所有者などが多額の費用を負担して撤去しなければならないケースもあります。このような事態にならないよう、土地の状況を定期的に監視するなど管理を徹底しましょう。また、土地を他人に貸すときは用途を十分確認し、書面で契約を結ぶようにしましょう。

問い合わせ 府産業廃棄物指導課〔☎06(6210)9572〕

28年度

職員給与と職員数など



本市の「人事行政の運営等の状況の公表に関する条例」に基づき、職員給与や職員数などを、次のとおり公表します。

給与の状況
職員の給与は、地方公務員法に定める給与決定の原則に基づき、生計費、国や

他の地方公共団体の職員、民間事業の従事者の給与などを参考にして定められています。
また、給与の基本的な事項は、市議会の議決を経て、「一般職の職員の給与に関する条例」「職員の退職手当に関する条例」などで定められています。
これらの条例に基づき支給される職員の給与の状況は、表のとおりです。

住民基本台帳人口 (29.3.31現在)	歳出額 (A)	人件費 (B)	人件費率 (B/A)	実質収支	27年度の人件費率 (参考)
113,709人	38,168,017千円	7,394,785千円	19.4%	548,545千円	19.5%

※人件費には、特別職に支給される給料または報酬などを含みます。

職員数 (A) (28.4.1現在)	給与費				1人当たりの給与費 (B/A)
	給料	職員手当	期末手当など	合計 (B)	
857人 [35人]	3,006,294千円	790,308千円	1,232,098千円	5,028,700千円	5,868千円

※職員手当には、退職手当を含みません。〔 〕内は、再任用短時間勤務職員数で職員数に含まれています。

一般行政職	平均給料月額	310,800円
	平均年齢	41歳4カ月

一般行政職	大学卒	184,800円
	高校卒	155,800円

区分	学歴	経験年数10～15年	経験年数15～20年	経験年数20～25年
		一般行政職	271,100円	338,800円
	高校卒	246,800円	297,500円	346,200円

支給率	支給対象職員数	1人当たり平均支給額
6%	919人	19,900円

区分	富田林市		国	
	期末手当	勤勉手当	期末手当	勤勉手当
6月期	1.225カ月分 (0.65カ月分)	0.85カ月分 (0.4カ月分)	1.225カ月分 (0.65カ月分)	0.85カ月分 (0.4カ月分)
12月期	1.375カ月分 (0.8カ月分)	0.85カ月分 (0.4カ月分)	1.375カ月分 (0.8カ月分)	0.85カ月分 (0.4カ月分)
合計	2.6カ月分 (1.45カ月分)	1.7カ月分 (0.8カ月分)	2.6カ月分 (1.45カ月分)	1.7カ月分 (0.8カ月分)
職制上の段階、職務の等級による加算措置	あり		あり	

※()内は、再任用職員に係る支給割合です。

区分	富田林市	国
扶養手当	○扶養親族のある職員に対して次の区分により支給 ・配偶者 10,000円 ・扶養親族1人につき(子) 8,000円 (その他) 6,500円 ・配偶者のいない場合、扶養親族1人(子) 10,000円 (その他) 9,000円 ・満16歳の年度初めから満22歳の年度末までの子 5,000円加算	○扶養親族のある職員に対して次の区分により支給 ・配偶者 10,000円 ・扶養親族1人につき(子) 8,000円 (その他) 6,500円 ・配偶者のいない場合、扶養親族1人(子) 10,000円 (その他) 9,000円 ・満16歳の年度初めから満22歳の年度末までの子 5,000円加算
住居手当	○住居を賃借している職員に対して次の区分により支給 ・家賃が月額23,000円以下の場合 家賃-12,000円 ・家賃が月額23,000円を超える場合 (家賃-23,000円)×1/2+11,000円 ※支給限度額27,000円	○住居を賃借している職員に対して次の区分により支給 ・家賃が月額23,000円以下の場合 家賃-12,000円 ・家賃が月額23,000円を超える場合 (家賃-23,000円)×1/2+11,000円 ※支給限度額27,000円
通勤手当	○交通機関を利用して運賃などを負担している職員に対して支給 ・運賃など相当額が月額55,000円まで全額支給 ※通用期間6カ月の定期券の価格を基礎に手当額を算出 ○交通用具などを利用している職員に対して支給 2,000円～20,500円	○交通機関を利用して運賃などを負担している職員に対して支給 ・運賃など相当額が月額55,000円まで全額支給 ※通用期間6カ月の定期券の価格を基礎に手当額を算出 ○交通用具などを利用している職員に対して支給 2,000円～24,500円

区分	富田林市		国		
	自己都合	早期・定年	自己都合	早期・定年	
支給率	勤続20年	20.45カ月分	20.45カ月分	25.56カ月分	
	勤続25年	29.15カ月分	29.15カ月分	34.58カ月分	
	勤続30年	36.11カ月分	42.41カ月分	36.11カ月分	42.41カ月分
	最高支給率	49.59カ月分	49.59カ月分	49.59カ月分	49.59カ月分
加算措置	・勤続年数20年以上の定年前早期退職者は退職年齢に応じ、退職手当額の2～45%を加算 ・退職前5年間の役職に応じた調整額		・勤続年数20年以上の定年前早期退職者は退職年齢に応じ、退職手当額の2～45%を加算 ・退職前5年間の役職に応じた調整額		

区分	月額など			
	市長	909,000円		
給料	副市長	756,000円		
	教育長	666,000円		
	議長	700,000円		
報酬	副議長	650,000円		
	議員	610,000円		
期末・勤勉手当	区分		期末手当	勤勉手当
	市長	6月期	2,025カ月分	-
		12月期	2,175カ月分	-
		合計	4.2カ月分	-
	副市長	6月期	2,025カ月分	-
		12月期	2,175カ月分	-
合計		4.2カ月分	-	

部門別職員数および増減の状況 (各年度4月1日現在)									
区分		職員数(単位:人)			28年度と29年度の比較				
部門		27年度	28年度	29年度	増員数	減員数	差し引き	主な増減の理由	
一般行政部門	議会	7	7	7	0	0	0		
	総務	119	117	123	7	1	6	(増) 総務部門の補充、総務部門の体制充実 (減) 総務部門(国勢調査業務)の体制見直し	
	税務	40	42	42	0	0	0		
	民生	233	239	239	0	0	0		
	衛生	55	56	57	1	0	1	(増) 保健センター業務の補充	
	農林水産	8	8	11	3	0	3	(増) 農業部門の体制充実	
	商工労働	8	7	7	0	0	0		
	土木	51	51	52	1	0	1	(増) 都市計画部門の補充	
小計	521	527	538	12	1	11			
特別行政部門	教育	132	130	128	2	4	▲2	(増) 生涯学習部門の補充 (減) 幼稚園休園に伴う体制見直し	
	消防	161	165	163	0	2	▲2	(減) 消防部門の位置付け変更	
	小計	293	295	291	2	6	▲4		
普通会計合計		814	822	829	14	7	7		
公営企業等会計部門	病院	0	0	0	0	0	0		
	水道	35	34	35	1	0	1	(増) 水道部門の補充	
	下水道	15	13	14	1	0	1	(増) 下水道部門の補充	
	その他	42	41	41	1	1	0	(増) 福祉医療業務の補充 (減) 国民健康保険業務の体制見直し	
	小計	92	88	90	3	1	2		
総合計		906	910	919	17	8	9		

※本表における「一般行政部門」は、国の統計による分類です。

一般職の級別職員数 (29年4月1日現在)									
区分	1級	2級	3級	4級	5級	6級	7級	8級	合計
標準的職務	一般	一般	副主任	係長・主査	課長代理・主幹	課長・参事	次長・次長代理	部長・理事	
職員数	77人	133人	173人	250人	110人	69人	20人	22人	854人
構成比	9.0%	15.6%	20.2%	29.3%	12.9%	8.1%	2.3%	2.6%	100%

教育職の級別職員数 (29年4月1日現在)				
区分	1級	2級	3級	合計
標準的職務	教諭	園長代理・教諭	園長	
職員数	0人	28人	6人	34人
構成比	0%	82.4%	17.6%	100%

※市給与条例に基づく給料表の級区分による職員数です。なお、部門別職員数に含まれている再任用職員は、一般職の級別職員数には含みません。
※標準的職務とは、それぞれの級に該当する代表的な職名です。



分限・懲戒処分状況 (28年度)		
処分の種類		処分者数
分限処分	免職	
	休職	11人
	降任	
	降給	
懲戒処分	免職	
	停職	
	減給	
	戒告	

勤務時間の状況 (29年4月1日現在)	
本庁勤務の一般職員	月～金曜日(休日は除く) 勤務時間: 午前9時～午後5時30分(うち休憩時間45分)

研修の状況 (28年度)			
名称・内容	講座数	受講者数	団体数
《市単独集合研修》 基本研修(新規採用職員研修、職階別研修ほか)	27件	1,754人	
《講習会・説明会》 講習会・説明会	2件	105人	
《研修生・実習生受け入れ》 フィールドワーク・インターンシップ	1件	4人	
《共同研修》 中部都市研修協議会主催研修	11件	101人	
《派遣研修》 マッセOSAKA主催研修	37件	67人	
《派遣研修》 全国市町村国際文化研修所主催研修	3件	3人	
《派遣研修》 その他	19件	35人	

● **健康管理の実施**
職員が能力を発揮し、職務を迅速かつ的確に遂行するために、「市職員労働安全衛生管理規程」などに基き、日頃の健康管理や職場環境を確保するさまざまな事業を実施しています。

● **福利厚生**
地方公共団体は地方公務員法により、職員の福利厚生を実施することが義務付けられています。本市では、市職員福利厚生会において、福利厚生事業を実施しています。

● **問い合わせ**
人事課(内線322)、政策推進課(内線514)

※条例に基づく公表内容の全文は、市ウェブサイトの各課のページ「人事課」でご覧いただけます。

福利厚生の状況 (28年度)	
個人掛け金(月額)	950円
市補助金(月額)	820円
主な事業内容	●健康ウォーキング ●生活資金貸付 ●人間ドック補助金 など

健康管理の実施 (28年度)	
事業内容	●各種健康診断の実施 ●産業医による健康相談の実施 ●ハラスメント・メンタルヘルス相談の実施 ●メンタルヘルス研修の実施

♪ わが家のアイドル ♪



甘南備
中西 笑渚ちゃん (2カ月)
みんなを笑顔にしてくれてありがとう！



津々山台
柏木 茉帆ちゃん (0歳)
Welcome to the world *^~*



新堂
堂前 世凧ちゃん (2カ月)
元気にすくすくと育ちますように♡

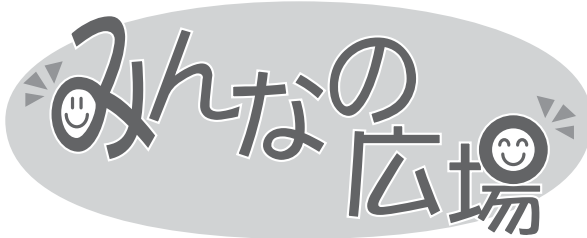
宛先

5 8 4 - 8 5 1 1

住所・氏名(ふりがな)・電話番号

常盤町1番1号

富田林市役所
情報公開課広報係



わが家のアイドル (対象年齢は4歳未満、兄弟・姉妹と一緒に写っている写真でも可) は、写真に、**メッセージ (20字程度)** を添え、**住所**、保護者とお子さんの**名前 (ふりがな)**、**撮影時の年齢 (月齢)**、**電話番号** を記入し、Eメール [kouhou@city.tondabayashi.lg.jp] または、封書で左記の宛先まで応募してください (**Eメールの場合は件名に「わが家のアイドル」と入力してください**)。なお、今応募された場合、掲載は約2カ月後になります。

100歳 おめでとうございます!



9月27日、100歳の誕生日を迎えられた杉山 敏さんを訪問しました。ご家族や施設の皆さんお祝いされ、とても喜んでおられました。

短歌

武都紀 若松 寿子選

秀歌 Ⅱ
つぎ次と店はなくなり無人駅変らぬ位置にポスト明るき 横山 幸左 智恵子
ハ選評V作者が利用されているバス停の風景であろうか、何軒かあった店がなくなり無人駅のように淋しくなった。しかしポストは残り住民を支えていると作者は「ポスト明るき」と結句に詠まれ読み手にも伝わる秀歌。

気を入れて老いの身体に立ち向かう朝な夕なのラジオ体操 寿町 堀井 太造
スナックに夫のボトルのあるときく訪う事もなく三十年過ぐ 西板持町 寺脇 隆子
色柄を頃合いとみて贈られし夏帽冠ぶり街へ出たきに 津々山台 岡林 均
今日も又話し合い手は電子音ピーピーチンとしゃべってくれる 甲田 奥宮 陽子
引き出しの底より出し履歴書を用無けれども又仕舞い込む 錦ヶ丘町 松島 清美
青にアオ混ぜた翡翠背を見せて消えた啜えた拍手喝采 山手町 笹原 秀計
画面には若きお二人見つめ合い頷きあつて愛確かめぬ 選者 詠

※12月号は「俳句」を掲載します (なお、応募は10月31日で締め切りました)。

川柳・短歌・俳句は、それぞれ別のはがきで応募してください (1人各5点まで)。市内在住の人で未発表のものに限ります。作品の漢字や氏名には必ずフリガナをつけてください。
30年1月号の「川柳」(宿題「希望」)は11月30日(木)、2月号の「短歌」は12月31日(日)、3月号の「俳句」は30年1月31日(木)までに応募(いずれも必着)してください。宛先は上記をご覧ください。

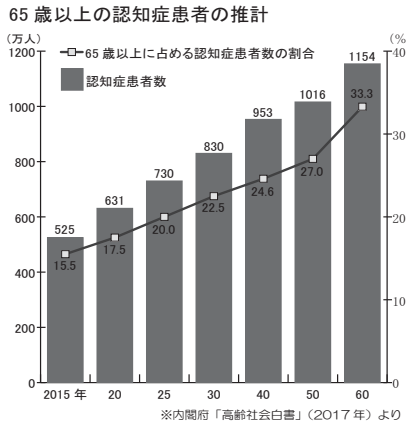
MEET★とんだばやし

～認知症になっても笑顔で暮らせる富田林～

●みんなで考える認知症

9月17日の総務省からの発表によると、日本の高齢者人口は過去最高の3514万人、総人口比の27.7%とますます高齢化が進んでいます。その中で、とりわけ危惧されているのが認知症患者数の増加で、2025年には、65歳以上の5人に1人が認知症になるとの推計もあります。

相次ぐ認知症高齢者の交通事故を受けて、今年3月に75歳以上の一定の交通違反者に対し、臨時の認知機能検査が義務付けられる改正道路交通法が施行されるなど、認知症ドライバーへの対策強化も実施されています。



●徘徊高齢者SOSネットワーク事業～徘徊高齢者の早期発見に向けて～

本市では、認知症高齢者が行方不明になった際、家族からの利用申請に応じて交通機関や新聞配達所、介護事業所、医療機関など、多数の協力機関や南河内圏域の市町村に早期発見への協力依頼を実施しています。

また「とんだばやしメール」の「高齢福祉」メニューを登録している人にも、行方不明高齢者の特徴などの情報を配信します。これは具体的な捜査活動の依頼ではなく、日常生活の中で可能な範囲での捜索協力や情報提供をお願いするものです。皆さんのちょっとした気付きが、高齢者の徘徊に伴う事故の未然防止や家族の精神的負担の軽減につながります。

認知症になっても安心して暮らせるまちづくりの実現のため、皆さんのご協力をお願いします。

11月18日(土)には、すばるホールで「第8回とんだばやし認知症市民フォーラム」が開催されます(9ページ参照)。認知症予防クイズや講演など、支え合い、いきいき暮らしていくためのヒントが見つかる同フォーラムへの参加をお待ちしています。

高齢介護課(内線189)

今、地球温暖化が深刻な問題となっています。これを解決していくために、これまでの大量生産・消費・廃棄型の暮らしを根本的に見直し、限りある資源を節約し、「地球にやさしい省エネライフ」をしていくことが求められています。

今月の省エネライフ目標!

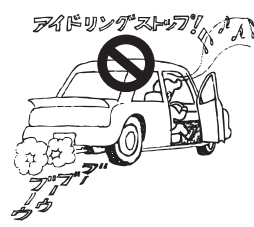
- 自動車を利用するときは、不要なアイドリング、急発進、急加速はやめましょう。
- また、タイヤの空気圧の適正化をはじめとする点検・整備の励行など、自動車の適正な使用を心掛きましょう。
- 自動車利用の自粛を!

一度の外出で済むように買い物メモをつくるなどして必要な寄り道はやめましょう。特に、旅行などで初めての土地を走るときは、迷うと時間とガソリンの無駄遣いです。事前にルートを確認しておきましょう。

今、地球温暖化が深刻な問題となっています。これを解決していくために、これまでの大量生産・消費・廃棄型の暮らしを根本的に見直し、限りある資源を節約し、「地球にやさしい省エネライフ」をしていくことが求められています。

今月の省エネライフ目標!

- 自動車を利用するときは、不要なアイドリング、急発進、急加速はやめましょう。
- また、タイヤの空気圧の適正化をはじめとする点検・整備の励行など、自動車の適正な使用を心掛きましょう。
- 自動車利用の自粛を!



地球にやさしい省エネライフ

また、燃費が向上し、環境にも財布にも優しく、安全運転にもつながります。そんなエコドライブで、今年は一味違う行楽シーズンを楽しみましょう。

みどり環境課(内線432)

11月は「エコドライブ」推進月間です

「エコドライブ」は急発進、急ブレーキを控えた運転、一定速度での運転、アイドリング・ストップなど、誰もが簡単に取り組むことができます。

また、燃費が向上し、環境にも財布にも優しく、安全運転にもつながります。

そんなエコドライブで、今年は一味違う行楽シーズンを楽しみましょう。

～自転車利用時の注意～

- 自転車に乗る前にはブレーキなどの確認をしましょう。
- 自転車は軽車両です。交通ルールを守りましょう。
- 府では、自転車利用者の自転車保険への加入を義務化しています。保険に加入しているか確認しましょう。

●徒歩、自転車の利用を!

短距離の移動は、なるべく徒歩や自転車を利用しましょう。

健康増進や肥満解消にも徒歩や自転車は有効です。一日30分以上は、車に乗らず徒歩での移動を心掛けましょう。

地球が大変です!!



まちがど トピックス



北別井のだんじり



宮町のだんじり

■だんじりお披露目～勇壮な掛け声とともに～

10月第2・3週の土・日曜日、市内各地で、秋の収穫を祝うだんじり祭りが実施されました。また、今年修理をした宮町のだんじりが9月10日に、北別井のだんじりが10月15日に、祭り本番に向けて、それぞれの町内でお披露目されました。見物客は青年団の皆さんの掛け声とともに曳行されるだんじりの勇壮な姿に見入っていました。



■黄金色に実る「奇跡の復興米」

9月19日、桜井町の田んぼで、東日本大震災の被災地岩手県大槌町で津波に流されながらもがれきの間で穂を実らせた3株の稲がルーツの「奇跡の復興米」の稲刈りが実施されました。

当日は、喜志小学校の5年生児童89人が参加し、爽やかな青空の下、黄金色に実った稲を協力して一束一束丁寧に刈り取っていました。収穫された復興米の一部は、大槌町などに贈られる予定です。

■菊の花とともに

10月14日、富田林寺内町およびその周辺で、じないまち四季物語2017「秋」～後の雛まつり～が開催されました。

これは健康と長寿を願って、秋にひな人形とともに菊の花を飾った江戸時代の風習を再現したものです。

当日は、各所に飾られたおひなさまと菊の花が雨の寺内町を鮮やかに彩り、訪れた人の目を楽しませていました。



写真とともに見る9月～10月のできごと



■ドローンを寄贈いただきました

9月1日、災害時の状況把握や情報収集などに役立ててほしいと、本市消防団長の二口 勝之さんより、市消防本部に小型の無人飛行機「ドローン」が寄贈されました。

消防本部にドローンが配備されるのは府内初で、今後は大規模災害時における上空からの現場確認だけでなく、水難事故などでの要救助者の捜索など、消防職員や消防団員が進入困難な現場における有効活用も期待されています。

■お昼ご飯は何にしよう？

9月15日～24日、市内で「富田林まるごとバル！」が開催されました。期間中、バルに参加した市内各地の飲食店や小売店では、バルチケットを持ってお店巡りを楽しむ人でにぎわいました。また、台風一過の好天に恵まれた18日には、きらめきファクトリー前で「どのお店に行ってみよう？」「このお店おいしそう！」と楽しそうに参加店の一覧の載った地図を眺めながら、お店を探る家族連れの姿が見られました。



■酒造りとまちづくり

10月14日、寺内町センターで、富田林の酒造業の展示会と、同時代に酒造業で栄えた伊丹の酒造業の講演会が開催されました。

これは府内唯一の重要伝統的建造物群保存地区である富田林寺内町が、今年で同地区選定20周年を迎えることを記念に開催したもの。

講演会では、酒造りの歴史やまちづくりなどについて語られ、参加者は質問を交えながら、熱心に耳を傾けていました。

■秋の訪れを実感

10月8日、9日の2日間、農業公園サバーファームで、恒例の「秋の収穫祭」が開催され、延べ約4000人が訪れました。

期間中は、サツマイモの収穫体験や稲刈り体験をはじめ、玉入れ競争や工作体験など、会場のあちらこちらで楽しいイベントが催され、園内は、実りの秋を満喫する大勢の家族連れや友達同士らで連日にぎわっていました。



保健医療

明記のないものは費用無料。問い合わせ、申し込みは、**保健センター**〔☎(28)5520・FAX(29)7760〕へ。指定医療機関(※)は、4月号広報に折り込みの「平成29年度保健事業案内」をご覧ください。

もの忘れ健診を開催します

もの忘れタッチパネルを用いた健診を開催します。

とき 11月29日(水)、午前9時～11時30分

ところ 新堂診療所 1階会議室

参加費 無料(当日、直接会場へ)

問い合わせ 新堂診療所〔☎(23)3068〕

がん検診(乳がん、子宮頸がん)無料クーポン券の使い忘れはありませんか

本市では、特定の年齢に達した人に、がん検診(乳がん、子宮頸がん)無料クーポン券を送付しています。

まだ受診していない人は、同クーポン券もしくは同封の検診手帳に記載の医療機関で早めに受診してください。

有効期限(実施期間) 30年3月31日(土)まで

対象者 乳がん検診=昭和51年4月2日～52年4月1日生まれの女性(40歳)、子宮頸がん検診=平成8年4月2日～9年4月1日生まれの女性(20歳)
※同クーポン券の送付対象者以外の人でも無料でがん検診を受けられます。詳しくは、右表「乳がん検診を受けましょう」「子宮頸がん検診を受けましょう」をご覧ください。

市民講演会「不安症の理解と対応について」

とき 11月30日(木)、午後2時～4時

ところ 富田林保健所

定員 70人 **参加費** 無料

申し込み 11月6日(月)～、富田林保健所地域保健課〔☎(23)2684・FAX(24)7940〕へ(申し込み先着順、電話申し込み可)

富田林保健所の案内	
詳しくは、お問い合わせください〔☎(23)2681〕	
医療機関に関する相談	月～金曜日(祝日を除く)、午前9時～午後0時15分、午後1時～5時30分
エイズに関する相談	月～金曜日(祝日を除く)、午前9時30分～午後0時15分、午後1時～5時
この他、こころの健康相談、肝炎ウイルス検査、風しん抗体検査なども実施しています。	
飲用水・井戸水検査、腸内細菌・寄生虫卵検査	毎週月曜日(祝日の場合は翌日)、午前9時30分～11時30分(有料)

ヘルスメイトの料理教室 ～やさしい在宅介護食講座～

とき 11月20日(月)、午前10時～午後1時

ところ 保健センター

内容 調理実習と講義

対象者 市内在住で40歳以上の入

定員 30人 **参加費** 300円

申し込み 11月15日(水)(必着)までに、はがきに教室名、参加者の住所、氏名、年齢、性別、電話番号を記入し、☎584-0082向陽台一丁目3の35 保健センター内食生活改善推進協議会へ(申し込み多数の場合抽選)

問い合わせ 溝川さん〔☎(24)4055〕、本多さん〔☎(25)9354〕

薬物乱用は「ダメ。ゼッタイ。」

10～11月は麻薬・覚醒剤乱用防止運動月間です。

危険ドラッグや大麻、覚醒剤などの違法な薬物は「簡単に痩せられる薬があるよ」「気分が楽になる良いものがあるよ」とあたかも安全で一般的なことであるかのような顔をして近づいてきます。

違法な薬物は、絶対に「買わない」「使わない」「かかわらない」ようにし、誘いがあってもキッパリ断りましょう。

問い合わせ 藤井寺保健所〔☎072(952)6165〕

がんミニドックを受けましょう(年度内に1回のみ、費用は無料、電話予約可)			
種別	対象者	内容	日程など
胃がん	40歳以上	問診、胃部エックス線検査	とき 日程は4月号広報に折り込みの「平成29年度保健事業案内」に記載 ※日曜日検診も実施中。 ところ 保健センター ※予約制で申し込み先着順のため、定員を満了している日があります。介助が必要な人は、申し込み時にお伝えください。
肺がん(結核検診含む)		問診、胸部エックス線検査(該当者には喀痰検査)	
大腸がん		問診、便潜血反応検査	

※3種類の検査から希望する検査を選んで受診することもできます。毎年胃カメラの定期検査を受けている人や、痔疾患、大腸ポリープの既往のある人は、医療機関での受診をお勧めします。

乳がん検診を受けましょう(40歳以上の人を対象に2年に1回、費用は無料)		
対象者	内容	日程など
今年度は昭和52年以前で偶数年生まれの人 ※妊娠・授乳中の人、豊胸術(注射による注入も含む)を受けた人、乳腺について経過観察・治療中の人、ペースメーカーを装着している人は受診できません。 ※過去3年以内に検診を受けたことのある人は、前回と同じ機関での受診をお勧めします。	問診、マンモグラフィ検査(乳房エックス線検査) ※40歳代は2方向撮影、50歳以上は1方向撮影。	《個別検診》とき・ところ 30年3月31日(土)まで=①富田林病院、③いぬいクリニック、30年3月20日(水)まで=②PL病院 申し込み ①月～金曜日、午後2時～5時に富田林病院医事サービス課〔☎(29)1121(内線204)]へ ②月～金曜日、午後3時～5時にPL病院健康管理科〔☎(25)8234]へ ③月～水・金曜日、午前9時～正午に、いぬいクリニック〔☎(20)1500]へ ※いずれも申し込み先着順、電話で申し込み。 《集団検診》とき 日程は4月号広報に折り込みの「平成29年度保健事業案内」に記載 ところ 保健センター 申し込み 月～金曜日、午前9時～午後5時30分に、保健センターへ(申し込み先着順、電話申し込み可)

子宮頸がん検診を受けましょう(20歳以上の人を対象に2年に1回、費用は無料)		
対象者	内容	日程など
今年度は大正・昭和の偶数年生まれの人、または平成は9年以前の奇数年生まれの人	問診、視診、内診 頸部細胞診	《個別検診》とき 30年3月31日(土)まで ところ 指定医療機関 ※予約が必要な医療機関と不要な機関があります。予約が必要な場合は、4月号広報に折り込みの「平成29年度保健事業案内」をご覧ください。 《集団検診》とき 日程は4月号広報に折り込みの「平成29年度保健事業案内」に記載 ところ 保健センター 申し込み 月～金曜日、午前9時～午後5時30分に、保健センターへ(申し込み先着順、電話申し込み可)

※当該年生まれの方は、誕生日以前でも受診できます。
※検診の際は、健康保険証および本市に住民登録していることが証明できるものをご持参ください。

富田林病院の案内		
詳しくは、同病院〔☎(29)1121〕にお問い合わせください(祝日を除く月～金曜日、午前9時～午後5時)		
皮膚がん検診	とき 11/15(水)、午後2時～4時30分 内容 皮膚がんを心配されている人のために、皮膚科専門医師の視診による検診 費用 無料(予約制)	
女性専用外来	とき 11/16(木)、午後1時～3時30分 内容 「気になる症状があるけれど受診する科目が分からない」「男性医師だと恥ずかしくて聞けない」など診察や治療の相談について女性医師が担当します ※診療時間は1人当たり25分程度。 定員 6人 費用 有料(予約制)	
医療講演会	とき 12/9(土)、午後2時～3時15分 内容 目の病気の話 定員 20人(申し込み先着順) 参加費 無料 申し込み 11/6(月)～、富田林病院へ	
ベビーマッサージ教室	とき 11/24(金)、午後1時～2時、午後3時～4時 内容 赤ちゃんとの触れ合い、スキンシップの方法 定員 各8組(申し込み先着順) 参加費 700円 申し込み 11/6(月)～、富田林病院へ	

保健医療

子育て

相談

暮らし

ゆとり



講座・催し

親子ふれあい事業

●親子水彩画教室（応用編）

とき 11月18日(土)、12月2日(土)、午前9時30分～11時30分（全2回）

ところ 児童館

対象者 市内在住・在勤・在学の小学生と保護者 ※初心者も可。小学生だけの参加もできます。

定員 16人

参加費 無料（教材費200円実費）

持ち物 絵筆3本（自然毛の丸筆で16号、4号、0号）、小学校で使用する水彩絵の具4色（赤・青・黄・山吹色・白）、パレット、筆洗い、雑巾

申し込み 11月10日(金)までに児童館へ（電話申し込み可）※申し込み多数の場合は、11日(土)、午後5時に児童館で公開抽選し、結果は郵送または電話でお知らせします。定員に満たなかった場合は、引き続き受け付けます。

29年度の指定医療機関での予防接種

※指定医療機関は、4月号広報に折り込みの「平成29年度保健事業案内」に記載しています。

ヒブ 生後2カ月～5歳未満	小児用肺炎球菌 生後2カ月～5歳未満	BCG 生後3カ月～1歳未満
四種混合（DPT-IPV） 生後3カ月～7歳6カ月未満	水痘（水ぼうそう） 1～3歳未満	二種混合（DT） 11・12歳
麻しん風しん混合（MR） 1期＝1～2歳未満 2期＝平成23年4月2日～24年4月1日生まれの人	B型肝炎 1歳未満	
日本脳炎 1期＝3歳～7歳6カ月未満、2期＝9～13歳未満 ※平成19年4月1日以前生まれの人（ただし、接種時に20歳未満の人）で、未接種および不足分がある人も定期接種として受けられます。また、平成19年4月2日～21年10月1日生まれで、1期未接種の人は保健センターにご相談ください。		
子宮頸がん ※現在、積極的勧奨はしていません。 平成13年4月2日～18年4月1日生まれの女子 ※お子さんの健康状態の良いときに朝の体温を測り、母子健康手帳と本市に住民登録していることが証明できるもの（健康保険証など）を必ず持参して受けてください。予診票は医療機関に備え付けています。※24年11月から三種混合ワクチン、不活化ポリオワクチンは四種混合ワクチンに切り替えられました。三種混合ワクチンは販売が終了しているため、接種が必要な場合は保健センターにご相談ください。		

保健センター【☎(28)5520】での健診

※転入などで個別通知が届かない場合は、保健センターへお問い合わせください。
※11月1日～12月5日の間に実施する健診を掲載しています。

乳幼児健診

※日程や持ち物などは、個別通知に記載しています。

4カ月児健診	11月10日(金)	平成29年6月25日～7月12日生まれの乳児
	12月1日(金)	平成29年7月13日～7月31日生まれの乳児
1歳7カ月児健診	11月9日(木)	平成28年3月17日～4月6日生まれの幼児
	30日(木)	平成28年4月7日～4月29日生まれの幼児
3歳6カ月児健診	11月8日(木)	平成26年4月17日～5月12日生まれの幼児
	29日(木)	平成26年5月13日～6月3日生まれの幼児

2歳6カ月児歯科健診（希望者にフッ素塗布）

※日程や持ち物などは、個別通知に記載しています。

11月16日(木) 平成27年5月11日～5月27日生まれの幼児
※まだ受診していない幼児でも3歳までは受診できます。

休日急病診療

診療日 日曜日、祝日、年末年始
市立休日診療所【☎(28)1333】

①内科、②歯科

受付時間 ①午前9時～11時30分、午後1時～3時30分、②午前9時～11時30分（年末年始は、午後1時～3時30分も受け付け）

富田林病院【☎(29)1121】

小児科（中学生まで）

受付時間 午前9時～11時30分、午後1時～3時30分

病院案内専用ダイヤル（小児夜間救急）

専用ダイヤル【☎(23)9919】

●病院案内 受診できる病院を24時間体制で案内しています。※直接、病院へ行かれても受診できません。必ず事前に病院へお問い合わせください。

●小児夜間救急

午後8時～翌朝8時の間（土・日曜日、祝日、年末年始は午後4時～）に、中学生までの子どもが急病になったとき ※当番の病院を紹介し、緊急の場合は救急車で搬送します。また、これ以外の時間帯でも病院の紹介などをします。※直接、当番病院へ行かれても受診できません。

救急安心センターおおさか

救急医療相談窓口【☎#7119】

「体調が悪くなった」「けがをした」などで、病院へ行った方が良いか、救急車を呼んだ方が良いかなど迷ったときは相談を（相談員、看護師が医師の支援体制の下、24時間相談に応じます）

※相談の結果、緊急性がある場合は、直ちに救急車が出動します。

※つながらない場合や、1P電話・ダイヤル回線からは【☎06(6582)7119】へおかけください。

小児救急電話相談

電話相談【☎#8000】

午後8時～翌朝8時の間に、子どもの急病で病院へ行くかどうか迷ったときは相談を

※つながらない場合や、1P電話・ダイヤル回線からは【☎06(6765)3650】へおかけください。

※受診判断の目安として、「こどもの救急」ホームページ【<http://kodomomomoo.jp/>】をご活用ください。

広告枠

※広告の問い合わせは、S T総合広告【☎072(368)1227・FAX072(368)1228】へ。

親と子が楽しむ絵本の会 ～見つけよう！お気に入りの絵本～

とき 11月30日(木)、午前10時30分～11時30分
ところ 児童館
内容 絵本、手遊び、体遊び
対象者 1・2歳児と保護者
定員 15組
参加費 無料
申し込み 11月1日(火)～14日(火)に、児童館へ（電話申し込み可）
 ※申し込み多数の場合は抽選し、結果は郵送でお知らせします。定員に満たなかった場合は、引き続き受け付けます。

梅の里保育園内 子育て支援センターの催し

①エンジョイイベント「作品展」
とき 12月2日(土)、午前10時～正午
定員 20人

②スマイルルーム（親子教室）
とき・対象者・定員
 ●パピークラス（平成25年4月2日～27年4月1日に生まれた子どもとその親）＝12月12日(火)～30年3月13日(火)の原則火曜日（全10回、定員20組）
 ●バニークラス（平成27年10月2日以降生まれで、あんよ（歩行）ができる子どもとその親）＝12月15日(金)～30年3月16日(金)の原則金曜日（全10回、定員20組）
 ●ハニークラス（3カ月以上で、あんよ（歩行）がまだできない子どもとその親）＝30年1月11日(木)～2月8日(木)の原則木曜日（全5回、定員10組）
 ※いずれも午前10時～11時30分。
内容 親子のふれあいと遊び、友達づくり
申し込み ①は11月6日(月)～30日(木)に、同支援センター〔☎(23)4555〕へ、②は11月16日(木)（必着）までに、往復はがきに住所、親子の氏名(ふりがな)、子どもの生年月日、性別、電話番号、アレルギーの有無（有の場合その詳しい内容）を記入し、☎584-0001梅の里一丁目2の5 同支援センターへ（①は申し込み先着順、②は申し込み多数の場合抽選）

富貴の里保育園内 子育て支援センターの催し

①アラフォーママ&プレママ集まれ！
とき 11月17日(金)、午前10時～11時30分
内容 参加者同士の交流会など
対象者 35～45歳までの妊娠中の人または育児中の母親とその子ども
定員 10組

②ふれあい教室
とき 12月7日～30年3月8日の木曜日、午前10時～11時30分（全10回）
内容 親子の友達づくりと遊びの紹介
対象者 2～5歳の子どもとその親
定員 20組
申し込み 11月6日(月)～、同支援センター〔☎(28)7364〕へ（申し込み先着順）

冬休み子どもスイミング教室

全く泳げない子どもが水に慣れ、少しでも長く、きれいに泳げることをめざします。
とき 12月26日(火)～28日(木)、午前8時30分～9時30分（全3回）
ところ ウエルネスけあばる
対象者 市内在住・在学の小学生
定員 30人 **参加費** 3000円
申し込み 11月8日(火)、午前11時～、ウエルネスけあばるへ（定員15人、申し込み先着順、電話申し込み不可）
 ※11月6日(月)、午前7時～、けあばるホームページ〔http://carepal.or.jp/〕からも申し込みできます（定員15人、申し込み先着順）。

子育て支援事業（園庭開放など）

本市では、皆さんの子育てをサポートするため、下記の施設でさまざまな事業を実施していますので、気軽にご利用ください。

※開催日時・内容など詳しくは、子育て応援サイトTonTonの「子育てを楽しみたい」の「園庭開放等に関する案内」のページをご覧ください（右図のQRコードから、スマートフォン対応サイトへアクセスできます）。または、市ウェブサイトのくらしのご案内「妊娠・出産・子育て」の子育て支援事業（園庭開放などの日程）からもご覧いただけます。



問い合わせ こども未来室（内線203）または各施設へ

保育園（園庭開放、お誕生日会など） 親子で遊んだり、園児と交流して遊んだりすることができます。			
富田林保育園 ☎(23)3941	若葉保育園 ☎(24)3308	金剛保育園 ☎(29)1474	金剛東保育園 ☎(29)1600
彼方保育園 ☎(33)3943	大伴保育園 ☎(23)6579	みどり保育園 ☎(24)4190	寺池台保育園 ☎(69)7752
葛城保育園 ☎(29)9211	常德保育園 ☎(25)3561	ともっち保育園 ☎(28)1584	ふれんど保育園 ☎(26)3571
菊水保育園 ☎(29)3837	富貴の里保育園 ☎(28)7364	梅の里保育園 ☎(23)4555	
※市立保育園では、月～土曜日（祝日、年末年始は除く、午前10時～午後4時）に、電話相談を実施。			
幼稚園（園庭開放など） さまざまな子育て支援事業を実施しています。			
富田林幼稚園 ☎(24)3301	新堂幼稚園 ☎(24)3302	喜志幼稚園 ☎(24)3303	大伴幼稚園 ☎(24)3304
彼方幼稚園 ☎(35)1191	錦郡幼稚園 ☎(24)3306	川西幼稚園 ☎(24)3307	青葉丘幼稚園 ☎072(365)0415
伏山台幼稚園 ☎(28)4107	津々山台幼稚園 ☎(28)6767	PL学園幼稚園 ☎(24)5135	大谷幼稚園 ☎(29)3044
しろがね幼稚園 ☎(25)7600	東金剛幼稚園 ☎(28)0330	平成幼稚園 ☎(28)2220	芸大付属金剛幼稚園 ☎(29)1402
子育て支援センター（園庭・室内開放、子育て講座など） 親子で活動したり、交流したりできます。			
①富貴の里保育園内 ☎(28)7364		②梅の里保育園内 ☎(23)4555	
※月～土曜日（祝日、年末年始は除く、①は午前9時～午後5時、②は午前10時～午後5時）に、電話相談を実施。			
幼児教育センター（園庭・室内開放、子育て相談など） 親子で遊んだり、交流したりできます。			
富田林幼稚園内 ☎(24)9968		青葉丘幼稚園内 ☎072(365)1511	
※富田林・青葉丘幼稚園では、月・火・木・金曜日（祝日、年末年始は除く、午前9時～午後5時）に、園庭開放を実施。			
つどいの広場 親子が気軽に集い、交流します。育児相談もできます。 ※いずれも年末年始は除く。			
ふらっとスペース金剛（寺池台）☎(29)5227	月～土曜日（第3火曜日は除く）※レインボーホール＝月・金・土曜日、かがりの郷＝火～木曜日（祝日は除く）、すばるホール＝水～金曜日も開設。		
ネットワークすこやか（須賀）☎(56)5540	月～土曜日（祝日は除く）※グリーンピア東条〔☎090(6676)5540〕＝毎週火・木・金曜日（祝日は除く）も、開設。		
ひだまり（向陽台）☎(70)7400	月～木曜日		
保育室「の～んびりん」 親子で遊んだり、交流したりする場としてご利用いただけます。			
児童館 ☎(25)0666	月～金曜日（午前、祝日、年末年始は除く）		



講座・催し

プレ・ママパパ教室

とき 11月27日(月)、午後1時～3時10分、12月8日(金)、午後1時30分～3時30分、17日(日)、午前9時15分～正午(全3回)

ところ 保健センター

内容 妊娠中の過ごし方、歯の話、子育て支援サービスの紹介、沐浴実習、妊婦疑似体験、交流会など

対象者 妊娠中の人とその家族

定員 25組

参加費 無料

申し込み 11月6日(月)～、保健センター〔☎(28)5520〕へ(申し込み先着順)

育児教室「ぴよぴよクラス」

とき 12月8日(金)、午後0時50分～3時15分

ところ 保健センター

内容 離乳食の進め方、調理実演、試食、育児の話(赤ちゃんの泣く意味について)、交流会、ふれあい遊び、個別相談など



対象者 4カ月児健診受診後～8カ月未満の乳児と保護者

定員 25組

参加費 無料

申し込み 11月6日(月)～、保健センター〔☎(28)5520〕へ(申し込み先着順)

子育て講座

①ミニ講座「サーキット遊び」

とき 11月8日(水)、午前9時30分～11時

ところ 金剛保育園

定員 20組

②お店屋さんごっこ

とき 11月18日(土)、午前10時～11時30分

ところ ふれんど保育園

定員 10組

③ひよこさんひろば

とき 12月6日(水)、午前9時30分～11時

ところ 彼方保育園

内容 体を使って遊ぼう

対象者 平成28年4月2日以降生まれの乳幼児

定員 5組

④親子ダンス

とき 12月20日(水)、午前9時30分～11時

ところ みどり保育園

定員 15組

申し込み ①は当日直接会場へ、②は11月13日(月)～、③は22日(水)～、④は12月4日(月)～、各園へ(申し込み先着順、各園の電話番号は20ページ「子育て支援事業」の表中に記載)

プラネ de えほん

プラネタリウムのスクリーンに絵本を映し出します。内容はおおむね1～3歳の幼児と保護者を対象にしたものですが、特に年齢制限はありません。

とき 11月9日(水)、12月14日(水)、午前10時30分～11時

ところ すばるホール3階プラネタリウム室

定員 各100人(当日、直接会場へ)

参加費 無料

問い合わせ すばるホール

ファミリー・サポート・センター交流会「親子で楽しくクリスマスリースを作ろう!!」



同センターでは、子育てを援助してほしい人と応援したい人が会員となり、地域で互いに助け合えるよう支援しています。

このたび、同センターを広く知っていただくために交流会を開催します。

会員以外の人でも参加していただけますので、気軽にお越しください。

とき 12月3日(日)、午前10時～11時30分(午前9時45分～受け付け)

ところ Topic (きらめき創造館)

内容 親子でクリスマスリース作り
※クリスマスリースのパーツに落花生を使用しますので、ナッツアレルギーがある場合、反応することがあります。

※作製したクリスマスリースはお持ち帰りいただけます。

対象者 2歳～小学生の子どもとその保護者

定員 15組

参加費 無料

申し込み 11月6日(月)～20日(月)に、子ども未来室(内線205)へ(申し込み先着順)

広告枠

家族介護教室

とき 11月19日(日) 午前10時～11時30分
ところ 喜志菊水苑 (喜志町三丁目1の33)
内容 言語聴覚士による講義「失語症について」、新作介護用品の展示会
定員 30人 **参加費** 無料
申し込み 11月6日(月)～、喜志菊水苑〔☎(26)0056〕へ(申し込み先着順)

地域公開講座「きし元気塾」

とき 11月26日(日) 午前10時～11時30分
ところ 介護老人保健施設きし(中野町西二丁目273)
内容 認知症について、家庭でできる認知症予防、介護のポイントの紹介
定員 40人 **参加費** 無料
申し込み 11月6日(月)～、介護老人保健施設きし〔☎(23)0201〕へ(申し込み先着順)

地域公開講座

「障がい福祉の今とこれから」

とき・内容 12月2日(土)、午後1時～2時30分＝特別講演、午後2時40分～5時＝(社福)ふたかみ福祉会による実践報告会
ところ レインボーホール(市民会館)1階中ホール
定員 360人(当日、直接会場へ)
参加費 無料
問い合わせ はびきの園〔☎072(957)4041〕

ヨーガセラピー(療法)教室

とき 毎月第2・4火曜日、午前10時～正午
ところ きんき茶ろん(小金台二丁目5の10)
内容 ヨーガセラピー(療法)を通して、自分自身をケアする方法を学ぶ

対象者 65歳以上で介護保険サービスを利用していない人

定員 10人

参加費 1回1000円(食事付き)

申し込み 11月6日(月)～、NPO法人きんきつえび〔☎(29)0019〕へ(申し込み先着順)



相談

年金相談

日本年金機構による同相談を実施します。

とき 11月30日(木)、午前10時～正午、午後1時～4時

ところ 市役所地下904会議室

持ち物 年金手帳、年金証書、ねんきん定期便など

申し込み 11月29日(水)までに、保険年金課(内線170)へ

今月の相談		気軽に相談ください。相談は全て無料です。			
	日 程	時 間	場 所	予 約・その他	
法律相談	毎週水曜日 第1・3水曜日	午後1時～4時 午後1時～4時	市役所1階市民相談室 金剛連絡所	要予約(内線182)、定員6人(第4水曜日は12人)、祝日を除く、1年間で1回利用可	
市民相談	月～金曜日	午前9時～午後5時30分	市役所1階7番窓口	電話相談可(内線182、185)、祝日を除く	
行政相談	16(木)	午後1時～4時	市役所1階市民相談室	国への要望や苦情などを行政相談委員に相談	
司法書士相談	21(火)	午後1時～4時	市役所1階市民相談室	要予約(内線182)、定員6人、1年間で1回利用可	
人権なんでも相談	24(金)	午後1時～4時	市役所1階市民相談室	当日電話相談可(内線187)、人権擁護委員による相談、問い合わせ(内線472)	
女性のための電話相談	3(金)、10(金)、21(火)、12/1(金) 28(火)(特設)	午前10時～午後2時 午前10時～午後6時		〔☎(23)0567〕、問い合わせ(市役所内線474)、女性の相談員による相談	
女性の悩み相談	9(木) 17(金)	午前10時30分～午後0時30分 午後1時30分～4時30分	すばるホール3階 男女共同参画センター	定員4人 要予約(市役所内線474)、女性カウンセラー 定員5人 による相談 ※9(木)は午後3時30分まで	
人権相談	月～金曜日	午前9時～午後5時	市人権協議会	事前予約可〔☎(24)3700〕、電話相談可、祝日を除く	
生活相談	月～金曜日	午前9時～午後5時	(人権文化センター内)		
保育士による育児相談	第2・4月曜日	午後1時～3時	レインボーホール(市民会館)2階	要予約〔☎(26)1233〕、定員3組、祝日を除く	
ひとり親家庭相談	月～金曜日	午前9時～午後5時30分	こども未来室	要予約、電話相談可(内線206)、祝日を除く	
家庭児童相談	月～金曜日	午前9時～午後5時30分	こども未来室	電話相談可(内線206～208)、祝日を除く	
発達相談	月～金曜日	午前9時～午後5時15分	こども未来室	要予約、電話相談可(内線206、207)、祝日を除く	
子育て相談	月～金曜日	午前9時～午後5時	児童館	電話相談可〔☎(25)0666〕、祝日を除く	
健康相談	月～金曜日	午前9時～午後5時30分	保健センター	要予約〔☎(28)5520〕、生活習慣病や栄養・禁煙などについての相談	
福祉なんでも相談	月～金曜日	午前9時～午後5時	総合福祉会館、かがりの郷	コミュニティソーシャルワーカーによる福祉に関するあらゆる相談、祝日を除く	
市民公益活動相談	月～金曜日	午前9時～午後9時	市民公益活動支援センター	要予約〔☎(26)7887〕、祝日を除く ※ただし、事前予約により土・日曜日、祝日の相談も可	
農業相談	6(月)、12/5(火)	午後1時～3時	市役所4階農業委員会	事前予約可(内線444)	
商工相談	月～金曜日	午前9時～午後5時15分	商工会館2階	経営指導員などによる相談〔☎(25)1101〕、祝日を除く	
商工法律相談	14(火)	午後2時～4時	商工会館2階	要予約〔☎(25)1101〕	
経営相談	8(火)	午後1時30分～4時50分	商工会館2階	要予約〔☎(25)1101〕	
日本政策金融公庫相談	8(火)	午後1時30分～3時30分	商工会館2階	要予約〔☎(25)1101〕	
税理士による税務相談	10(金)	午後2時～4時	商工会館2階	要予約〔☎(25)1101〕	
消費者相談	月～金曜日	午前9時～正午 午後1時～4時	市役所1階市民相談室 (消費生活センター)	電話相談可(内線186)、専門相談員による相談、祝日を除く、消費者ホットライン〔☎(局番なし)188〕	
就労支援相談	月～金曜日	午前9時～午後5時	市就労支援センター(人権文化センター内)	就労支援コーディネーターによる雇用・就労についての相談、祝日を除く、問い合わせ 市人権協議会〔☎(24)3700〕	
お出かけ就労支援相談	28(火)	午前9時30分～正午	市役所4階A会議室	要予約、南河内若者サポートステーション〔☎(26)9441〕	
若者の就労相談	15(火)	午後1時～4時	市役所4階A会議室		
労働相談	9(木)	午後2時～5時	市役所1階市民相談室	当日電話相談可(内線187)、社会保険労務士による相談、問い合わせ(内線481)	
障がい者就業・生活相談	20(月)	午後2時～5時	市役所1階市民相談室	当日電話相談可(内線199) 専門相談員による相談(就職のあっせんはしません)、問い合わせ(内線481)	
引きこもり相談	30(木)	午後1時～2時30分 午後2時30分～4時	トピック Topic(きらめき創造館)	要予約〔☎(26)8056〕、定員各1人、カウンセラーによる相談	
進路相談(奨学金)	月～金曜日	午前9時～午後5時30分	市役所3階教育指導室	当日電話相談可(内線364)、水曜日は専門相談員による相談	
住宅関連法律相談	17(金)	午後1時～4時	市役所1階市民相談室	要予約(内線436、437)、定員6人	



講座・催し

女性企業家交流会

創業に関するさまざまな悩みなどを気軽に話し合い、交流しませんか。

とき 12月1日(金)、8日(金)、午後6時30分～9時(全2回) ※8日は午後8時～、食事付きの懇親会があります。

ところ 商工会館2階

対象者 これから創業を考えている女性、創業後3年以内の女性 **定員** 15人

参加費 2000円(食事代含む)

申し込み 11月6日(月)～、富田林商工会〔☎(25)1101〕または商工観光課(内線482)へ(申し込み先着順)

有期契約社員の雇用管理対策セミナー

とき 12月1日(金)、午後2時～4時

ところ 市消防本部

内容 無期転換ルールについて学ぶ

対象者 中小企業経営者、労務管理担当者、労働者など

定員 50人 **参加費** 無料

申し込み 11月6日(月)～、府総合労働事務所南大阪センター〔☎072(273)6100〕へ(申し込み先着順)

家事と家計簿の講習会「悩むよりつけて解消 家計の不安」

とき 11月10日(金)、午前10時30分～正午

ところ きらめきファクトリー

定員 25人 ※保育あり(有料、要予約)。

参加費 350円(資料代)

申し込み 11月6日(月)～、岩根さん(友の会)〔☎090(7210)4803〕へ(申し込み先着順)

障がい理解促進ミニイベント～つながるって、あんしんかも～

市障がい者地域自立支援協議会では、大阪大谷大学で開催される志学祭にてイベントを開催します。

とき 11月11日(土)、12日(日)、午前10時～午後4時

ところ 同大学(錦織北三丁目11の1)

内容 疑似体験コーナー、ゲームコーナーなど

参加費 無料(当日、直接会場へ)

問い合わせ 障がい福祉課(内線434、435)、相談支援センターあーる〔☎(20)6575〕

認知症介護家族の交流会

とき 11月22日(水)、午後1時30分～3時

ところ じないまち交流館

内容 アロマの効果、交流会

対象者 市内在住で認知症の人を介護している家族

定員 20人 **参加費** 無料

申し込み 11月16日(木)までに、高齢介護課(内線189)へ(申し込み多数の場合抽選) ※認知症の人もぜひ一緒に参加してください。

ワンポイント！介護講習会

とき 11月24日(金)、午後2時～3時30分

ところ 金剛公民館

内容 噛む力や飲み込む力が弱くなった人への食事介助の方法や介護食の紹介、専門家による腎臓病や糖尿病などの治療食の献立紹介など

定員 30人 **参加費** 無料

申し込み 11月22日(水)までに、高齢介護課(内線197)へ(申し込み多数の場合抽選)

高齢者のための健康づくり教室

①認知症予防教室

とき 12月1日～22日の毎週金曜日、午前9時45分～11時45分(全4回)

内容 認知症に関する講義、認知症予防に役立つ運動や食事、音楽など

②膝腰痛改善教室

とき 12月6日～20日の毎週水曜日、午後1時30分～3時30分(全3回)

内容 整形外科医による講義、簡単な運動や食事のポイントを紹介

ところ ①レインボーホール(市民会館)、②けあばる

対象者 市内在住で65歳以上の人

定員 ①30人、②25人 **参加費** 無料

申し込み ①は11月21日(火)まで、②は26日(日)までに、ウエルネスけあばるへ(申し込み多数の場合抽選、電話申し込み可)

介護予防サポーター養成講座

介護予防の知識(運動、栄養、口腔機能など)を「笑顔はつらつ教室(地域介護予防普及教室)」で指導する同サポーター(有償ボランティア)を養成します。

とき 12月7日～30年1月25日の毎週木曜日(12月28日(木)、30年1月4日(木)は除く)、午前9時30分～午後3時30分と同教室の見学1回(全7回)

ところ 市消防本部

対象者 市内在住・在勤のおおむね74歳以下で講座修了後、同教室で3回の実習を受け、「市介護予防サポーターの会(健やかスマイル)」に入会し、同教室で指導できる人

定員 15人 **受講料** 無料

申し込み 11月30日(木)までに高齢介護課(内線189)へ(申し込み多数の場合抽選)

広告枠

※広告の問い合わせは、S T総合広告〔☎072(368)1227・FAX072(368)1228〕へ。

税を考える週間

11月11日(木)～17日(金)は、税を考える週間です。国税庁ホームページ (<http://www.nta.go.jp/>) では、同週間に合わせて「くらしを支える税」をテーマとした特設ページを設け、国税庁の各種取り組みについて紹介していますので、ぜひご覧ください。

問い合わせ 富田林税務署 (☎24)3281)



上下水道

水道管の漏水調査にご協力を

11月から30年3月まで、加太、青葉丘、新青葉丘町、五軒家、桜ヶ丘町、美山台、向陽台、藤沢台、小金台、津々山台、甲田、新家、宮甲田町、錦織、東板持町、山手町、彼方、高辺台、久野喜台、寺池台、廿山、金剛伏山台、伏山の各地区で水道管の漏水調査を実施します。

この調査では各家庭の水道メーター付近で漏水の有無を調べる必要があるため、声を掛けさせていただいた上で調査員が敷地内へ立ち入り、作業させていただきます。

調査員は水道工務課発行の身分証明書を携帯し、腕に「水道事業」と書いた腕章を着けています。不審に思われた場合はご確認ください。

貴重な水道水を無駄にしないために、また漏水に気付かず水道料金が高額になるのを防ぐために必要な調査ですので、ご協力をお願いします。

問い合わせ 水道工務課 (内線257、295)



募集

市非常勤職員 (保育士・調理員) を募集

任用期間 30年4月1日(日)～31年3月31日(日)

※勤務成績などにより翌年度の契約更新が可能(上限あり)です。

業務内容 ①保育業務、②時間外保育業務、③調理業務

※勤務日など詳しくは、実施要領をご覧ください。

受験資格 ①②保育士資格(府地域限定保育士を含む)を有する人、または30年3月31日(日)までに資格取得見込みの人、③調理師資格を有する人、または30年3月31日(日)までに資格取得見込みの人

採用人数 ①6人程度、②8人程度、③1人程度

試験日・内容 12月10日(日)、書類審査、面接試験

※面接時間・場所については、申し込み時にお知らせします。

合格発表 12月末までに本人へ通知

申し込み 11月6日(日)～12月5日(火)(土・日曜日、祝日を除く午前9時～午後5時30分)に、所定の申込書に写真を貼って必要事項を記入し、資格証の写しを添えてこども未来室(内線291)へ(郵送不可)

※申込書、実施要領は、11月6日(日)～人事課(内線322)およびこども未来室で配布(市ウェブサイトの各課のページ「人事課」からダウンロードもできます)。

統計調査員を募集

本市では、国勢調査などの国が実施するさまざまな基幹統計調査を実施するために、調査票の配布・回収・点検をしていただく統計調査員を募集しています。基幹統計調査は、年1～2回実施され、調査があるごとに登録された人の中から統計調査員を選任します。

登録資格 20歳以上75歳未満の人
※職種などにより登録できない場合があります。

報酬 調査の種類・件数などにより異なります(2万～5万円)

申し込み 総務課で配布する所定の申込書に必要事項を記入し、同課(内線331、333)へ

※申込書は、市ウェブサイトの各課のページ「総務課」からダウンロードもできます。

高等工科学校生徒などの募集

●陸上自衛隊高等工科学校生徒

※高校同等教育、修学年限3年、高卒資格取得、特別職国家公務員の身分と待遇。

応募資格 日本国籍を有する中卒(見込み含む)～17歳未満の男子

受付期間 11月1日(火)～30年1月9日(火)

試験日 30年1月20日(土)

●自衛官候補生

※所要の教育を経て、3カ月後に2等陸・海・空士に任用。

応募資格 日本国籍を有する18歳以上27歳未満の人

受付期間 随時受け付け

※詳しくは、お問い合わせください。

問い合わせ 自衛隊富田林地域事務所 (☎24)3799)

広告枠



国民年金

社会保険料控除証明書が送付されます

国民年金保険料は、所得税および住民税の申告において全額が社会保険料控除の対象となります。

その年の1月1日から12月31日までに納付した保険料が対象です。社会保険料控除を受けるためには、保険料を納付したことを証明する書類の添付が義務付けられています。



このため、29年1月1日から9月30日までの間に保険料を納付した人には、11月上旬に日本年金機構から社会保険料（国民年金保険料）控除証明書が送付されます。年末調整や確定申告の手続きの際には必ずこの証明書を添付してください。

また、年の途中から国民年金に加入した場合など、10月1日から12月31日までの間に初めて保険料を納付した人には、翌年2月上旬に同証明書が送付されます。

ご家族の国民年金保険料を納付された場合も本人の社会保険料控除に加えることができますので、ご家族に送られた同証明書を添付して申告してください。

●国民健康保険料の保険料納付済額通知書（納付済額のお知らせ）は30年1月中に送付します

納付された国民健康保険料は、所得税や住民税の社会保険料控除の対象となります。

29年1月から12月までの間に、本市へ納めていただいた国民健康保険料の保険料納付済額通知書（納付済額のお知らせ）については、30年1月中に送付しますので、申告の際にご利用ください。

問い合わせ 国民年金保険料については天王寺年金事務所 ☎06(6772)7531、国民健康保険料については保険年金課（内線152、156）



国民健康保険

特定保健指導を受けましょう

糖尿病などの生活習慣病は、おなかまわりの内臓に脂肪が蓄積した内臓脂肪型肥満が大きく関わっています。

この内臓脂肪型肥満に加えて、高血糖、高血圧、脂質異常のうち2つ以上を併せもった状態をメタボリックシンドローム（内臓脂肪症候群）といいます。

特定健診の結果で、メタボリックシンドロームの危険性があり、生活習慣の改善が必要と判断された人へ「特定保健指導利用券」を送付しています。

特定保健指導は、内臓脂肪型肥満の解消をめざし、ライフスタイルに合った適切な食事や運動ができるよう、保健師・管理栄養士が6カ月間サポートするものです。費用は無料ですので、ぜひこの機会に特定保健指導を利用し、健康づくりに生かしましょう。

問い合わせ 保健センター ☎(28)5520、保険年金課（内線155、188）



福祉

献血にご協力を

とき・ところ 11月12日(日)、午前10時～午後3時＝大阪大谷大学（錦織北三丁目11の1）、26日(日)、午前10時～午後2時＝喜志小学校

※対象者などについては、お問い合わせください。

問い合わせ 市献血推進協議会 ☎(25)8261

レクリエーション等活動支援事業への参加登録

本市では、毎月1回（土・日曜日、祝日のいずれか）、障がいのある人を対象としたレクリエーション活動を企画運営しています。参加を希望する場合は、連絡の上、登録してください。

対象者や登録方法など詳しくは、お問い合わせください。

問い合わせ NPO法人一步の会 ☎(30)3110

配食ボランティア募集

在宅給食サービスたんぼぼでは、新堂小学校区内に在住で給食サービスを希望する高齢者のお宅に安否確認も兼ねて、弁当（昼食）を配達しています。

現在、ボランティアを募集しています。詳しくは、お問い合わせください。

活動日時 祝日を除く月～金曜日で、都合の良い日の午前11時～正午ごろ

活動場所・内容 新堂診療所2階（月・水・金曜日）、人権文化センター内市人権協議会（火・木曜日）から利用者宅へ弁当を配達

問い合わせ 市人権協議会 ☎(24)3700



税

年末調整説明会を開催します

とき 11月28日(火)、午後1時～3時
※午後3時～5時に消費税軽減税率制度の概要や事業者支援措置（補助金）についての説明会も併せて開催します。

ところ すばるホール2階ホール
問い合わせ 富田林税務署 ☎(24)3281

個人事業税の第2期分納期です

納期限は11月30日(木)ですので、8月に送付している納付書により納めてください。納付書を破損・紛失した場合は、府税事務所へご連絡ください。※納付には便利で安心、安全な口座振替制度をご利用ください。

問い合わせ 南河内府税事務所 ☎(25)1131

都市計画税と入湯税とは

都市計画税は、都市計画事業（下水道・公園・道路などを整備すること）や土地区画整理事業に要する費用に充てるために、入湯税は、環境衛生施設などの整備や観光振興に要する費用に充てるために設けられた目的税です。

28年度の都市計画税の歳入額は9億8638万円、入湯税の歳入額は398万円となりました。

問い合わせ 課税課（都市計画税については内線113～116、入湯税については内線110）

保健医療

子育て


相談

くらし

ゆとり

各施設の電話番号は31ページをご覧ください

人権啓発講演会「オレオレ詐欺などに遭わないために」

とき 11月28日(火)、午後1時30分～3時
ところ 人権文化センター
内容 高齢者消費者被害防止の重要性、実演で迫るオレオレ詐欺・還付金詐欺撃退法 
定員 70人 **参加費** 無料
申し込み 11月6日(月)～24日(金)に、市人権協議会〔☎(24)3700〕へ(申し込み先着順)

男女共同参画セミナー「私の再出発体験談～夫からのDV～」

とき 11月16日(木)、午前10時～正午
ところ すばるホール
対象者 パートナーとの関係に悩む女性、DVに関心のある女性など
定員 10人 **参加費** 無料
申し込み 11月6日(月)～14日(火)に、セミナー名、氏名(仮名可)、年齢を人権政策課〔(内線474)・Eメールjinken@city.tondabayashi.lg.jp〕へ(申し込み先着順、電話・Eメール申し込み可)
 ※メールの場合は、同課からの確認メールを返信しますので、メールの受信ができるよう設定してください。
 ※プライバシーは守ります。また、話の途中でも自由に退出していただけます。

総合福祉会館講座

●笑いヨガ講座

とき 11月29日(水)、12月6日(水)、午後1時30分～3時(全2回)
対象者 市内在住で60歳以上の人、一人親家庭の人、障がい者手帳を有する人
定員 20人 **受講料** 無料

●親子でパソコンプログラミング体験講座

とき 12月17日(日)、午前10時～正午、午後1時～3時
対象者 一人親家庭の親子
定員 各10人(1親子3人まで)
受講料 無料
ところ 総合福祉会館
申し込み いずれも、11月6日(月)～15日(水)に、総合福祉会館へ(申し込み多数の場合抽選、電話申し込み可)

《新刊案内》

■小説・その他

ブルーローズは眠らない 市川 憂人
 墨の香 梶 よう子
 茶筌の旗 藤原 緋沙子

おはなし会

中央図書館 11月12日(日)、26日(日)、午前10時30分～11時
金剛図書館 11月18日(土)、12月2日(土)、午後3時～3時30分

じゅうたんコーナーでのよみきかせ

中央図書館 11月5日(日)、19日(日)、12月3日(日)、午前10時30分～11時
金剛図書館 11月4日(土)、11日(土)、25日(土)、午後3時～3時30分

木版画で作る年賀状入門教室

とき 12月3日(日)、10日(日)、午前9時30分～11時30分(全2回)
ところ 金剛公民館
対象者 中学生以上の人 **定員** 10人
参加費 500円
持ち物 筆記用具、彫刻刀
申し込み 11月16日(木)～23日(水)に、井上 清さん〔☎(28)0380〕へ(午後5時以降、申し込み先着順)

プロの写真家からアドバイスをもらえる講座

とき 11月16日(木)、午後1時30分～3時30分 **ところ** 東公民館
内容 持参した撮影作品へのアドバイス
対象者 市内在住・在勤・在学の人
定員 10人 **受講料** 無料
持ち物 最近撮影した写真作品
申し込み 11月6日(月)～、藤田 誠さん〔☎(24)0130〕へ(月～金曜日の午前中、申し込み先着順)

がんばった人に花まる!

●第65回市民体育大会
 ◇バスケットボール競技の部
 《一般男子》優勝 EXTREME / 準優勝 TYY / 第3位 Sexymates

あかちゃんのおはなし会

中央図書館 11月17日(金)、①午前10時10分～10時40分、②午前11時～11時30分
金剛図書館 11月9日(木)、③午前10時10分～10時40分、④午前11時～11時30分、16日(木)、⑤午前10時10分～10時40分、⑥午前11時～11時30分
 ※①③④は6カ月～1歳未満の乳児と保護者、②⑤⑥は1歳児と保護者対象(先着各15組、ハンカチ持参)。
 ※いずれも当日、直接会場へ。



《一般女子》優勝 ジャッカーズ / 準優勝 ビチリタス / 第3位 GULL



クラブ員募集

A 対象者 B 募集人数 C 活動日時
 D 活動場所 E 会費 F 申し込み
 G 問い合わせ

●富田林少年剣道同好会

A 6歳以上 B 多数 C 毎週火・土曜日、午後6時30分～8時30分、毎週木曜日、午後7時～8時30分 D 毎週火曜日は青少年スポーツホール、毎週木曜日は葛城中学校、第1・2土曜日＝藤陽中学校、第3～5土曜日＝金剛中学校 E 入会金3000円、月額2500円 F・G 船垣さん〔☎090(9874)3211〕
 ※見学、体験随時受け付け。

●健康リズム体操

A 市内在住で60歳以上の人 B 5人 C 第3火曜日、午後2時30分～4時 D 総合福祉会館 E 月額1000円 F・G 三村さん〔☎090(8448)2292〕

●秀美会(日本舞踊)

A 市内在住・在勤の人 B 若干名 C 第1～3水曜日、午前9時30分～11時30分 D 中央公民館 E 月額2000円 F・G 藤田さん〔☎(23)6484〕(午後6～9時)

保健医療

子育て

相談

くらし

ゆとり



カルチャー

平家物語とその継承

とき ①11月28日(火)、②12月5日(火)、午後6時30分～8時(全2回)

ところ 中央公民館

内容 ①源頼政と鶴退治の伝承、②平知盛物語の形成

定員 40人 参加費 無料

申し込み 11月7日(火)～、中央公民館へ(申し込み先着順、電話申し込み可)

中央公民館講座

①子ども将棋入門

とき 12月2日(土)、9日(土)、午前10時～正午(全2回) 対象者 小学生

定員 6人 参加費 無料

②X'mas飾りをつくろう～自然の素材を使ったリース作り～

とき 12月16日(土)、午後1時30分～3時30分

定員 16人 参加費 1000円

※小学生以下の子どもが参加する場合は保護者同伴。

③お菓手でクリスマスツリーと家を作ろう!

とき 12月17日(日)、午後2時～4時15分 対象者 小学生以上の子どもとその保護者

定員 12組 参加費 1000円

ところ 中央公民館

申し込み ①は11月24日(金)、

②③は30日(日)(いずれも必着)までに、来館または、はがき(1人(組)1枚)に講座名、参加者の住所、氏名(保護者と子ども)、電話番号、子どもの年齢(学年)を記入し、☎584-0093本町16の28 中央公民館へ(申し込み多数の場合抽選)

けあばる講座

①園芸講座

とき 11月24日(金)、午後1時30分～3時30分

内容 季節の寄せ植え作り

定員 25人 受講料 2700円

持ち物 スコップ、ゴム手袋、持ち帰り用の袋、汚れてもよい服装

②木工講座

とき 11月30日(木)、12月7日(木)、午後1時～3時(全2回)

内容 わすれな盆(小物入れ)作り

定員 10人 受講料 4000円

持ち物 汚れてもよい服装

ところ けあばる

申し込み ①は11月8日(火)、②は9日(木)、いずれも午前9時～、けあばるへ(定員①10人、②5人、申し込み先着順)

※①は11日(土)以降、②は14日(火)以降、電話でも受け付け。

※11月6日(月)、午前7時～、けあばるホームページ[<http://carepal.or.jp/>]からも申し込みできます(定員①15人、②5人、申し込み先着順)。

家庭園芸セミナー

とき 11月24日(金)、午後1時30分～3時(午後1時～受け付け)

ところ 府立環境農林水産総合研究所(羽曳野市尺度442)

内容 果樹栽培に大切な冬場の管理方法

定員 100人 参加費 無料

※申し込み方法など詳しくは、同研究所ホームページ[<http://www.kannousuiken-osaka.or.jp/>]をご覧ください。

問い合わせ 同研究所[☎072(979)7070・FAX072(956)9691]

乳幼児サービスボランティア入門講座「赤ちゃんの笑顔が見たくて！」

とき ①12月6日(火)、②13日(火)、③30年1月31日(火)、④2月14日(火)、いずれも午前10時～正午(全4回)

ところ 中央図書館

内容 ①乳幼児の発達について、②年齢に応じた遊びについて、③赤ちゃん絵本を知ろう、④すべての赤ちゃんに笑顔を～発達が少し気になる子どもたちの特性について～

定員 30人 受講料 無料

申し込み 11月7日(火)、午前10時～、中央図書館へ(申し込み先着順、電話申し込み可)

歌おう河内音頭ふるさと自慢

とき 12月2日(土)、9日(土)、16日(土)、午後1時30分～3時30分(全3回)

ところ 人権文化センター

対象者 市内在住・在勤・在学中で中学生以上の人 ※中学生は保護者同伴。

定員 20人 参加費 無料

講師 森口 昌昭さん(浮連家会)

申し込み 11月21日(火)までに、人権文化センターへ(申し込み多数の場合抽選、電話申し込み可)

11月・12月のレインボーホール(市民会館)講座表

講座名	定員	参加費
とき () 内に記載のある講座は、※の申し込みがなければ開催しません		
①リボンレイ教室～ハワイの手作り雑貨作り～	15人	800円(材料費別)
11月25日(土)、午前10時～正午(※4人以上)		
②Happyヨガ～デトックス&キレイのお手伝い～	各25人	1回900円
第1・3火曜日、午前10時～11時		
③能楽・謡曲講座「謡」「仕舞」編	各10人	月額各3000円(初回無料)
第2・4火曜日、「謡」編=午後1時～2時30分、「仕舞」編=午後3時～4時30分		
④基礎のハワイアンフラ教室	各20人	月額2000円(初回無料)
第2・4金曜日、午後2時～3時30分		
⑤ゆったりストレッチバレエ～身体を整える～	各10人	月額2500円(初回500円)
11月16日(木)、30日(木)、12月7日(木)、21日(木)、午前11時15分～午後0時15分		
⑥ゆるやか健康太極拳～カラダの内から気を養う～	各15人	700円
11月13日(月)、12月11日(月)、午前10時15分～11時15分		
⑦親子ふれあい体操(おおむね1～4歳までの幼児と保護者対象)	各25組	4500円
原則毎週金曜日(全12回)、午後1時～2時		
申し込み 11月6日(月)、午前10時～、①～⑥はレインボーホール、⑦はNPO法人ふらっとスペース金剛[☎(29)5227]へ(申し込み先着順、電話申し込み可)		

第2回みなみかわち歴史ウォーク ～日本最古の官道竹内街道と聖 徳太子と古代天皇が眠る王陵の 谷を巡る～

とき・ところ 11月12日(日)、午前9時30分～10時30分に、聖和台第1公園集合(近鉄南大阪線「上ノ太子駅」から徒歩約10分)

※荒天の場合は、12月2日(日)に延期。

内容 聖和台第1公園をスタートし、竹内街道、用明天皇陵、孝徳天皇陵、旧山本家住宅、科長神社、小野妹子墓、二子塚古墳、敏達天皇陵、西方院、福寺、聖徳太子御廟などを巡り、聖和台第1公園をゴールとする約14kmのコース

参加費 無料(拝観料など実費)

特典 参加賞(参加者の中から抽選でプレゼント)、完歩賞(シリーズ全2回を完歩した人全員にプレゼント)

問い合わせ 華やいで大阪・南河内観光キャンペーン協議会事務局(太子町役場まちづくり推進部) ☎(98)0300

街の「杜」を巡る

とき・ところ ①11月18日(日)、午後1時～3時=金剛公民館、②12月2日(日)、午前10時～午後3時=阪急千里線「南千里駅」集合(全2回)

内容 ①「ニュータウン」の緑は今(講義)、②千里ニュータウンにおける都市緑化の現況(現地を巡ります)

定員 10人 **参加費** 無料(交通費、保険代30円実費)

持ち物 筆記用具、昼食

申し込み 11月7日(火)～11日(木)に、金剛公民館へ(午前10時以降、申し込み先着順、電話申し込み可)



カルチャー

小学生の英語

とき 11月11日(土)、25日(土)、12月2日(土)、30年1月13日(土)、20日(土)、27日(土)、2月17日(土)、24日(土)、3月3日(土)、10日(土)、①午前10時～10時50分、②午前11時～11時50分(いずれも全10回)

ところ NPO法人とんだばやし国際交流協会

対象者 小学生 **定員** 各10人

参加費 8000円(別途テキスト代実費)

申し込み 11月6日(月)～、同協会 ☎(24)2622 へ(申し込み先着順)

ちょっぴり粋なお料理講座2

とき 12月8日(日)、午前10時～午後2時

ところ 金剛公民館

内容 大人のクリスマス料理(グリーンサラダ、タルティーフ、エビカクテル、肉料理などを予定)

対象者 市内在住・在勤・在学の人

定員 16人

受講料 無料(食材費1500円実費)

持ち物 エプロン、三角巾、筆記用具

申し込み 11月7日(火)～21日(火)に、金剛公民館へ(申し込み多数の場合抽選、電話申し込み可)

第23回ファミリー野外料理教室

とき 11月26日(日)、午前9時～午後3時(雨天決行)

ところ 市立青少年教育キャンプ場(現地集合)

内容 スベアリップのパブリカ煮、ご飯、サラダ

対象者 市内在住・在勤・在学の人

定員 30人

参加費 1000円(小学生未満500円)

申し込み 11月6日(月)～10日(金)に、参加費を添えて生涯学習課 ☎(26)8062 へ(申し込み先着順、電話申し込み不可、家族単位でお申し込みください)

障がいのある人のためのタブレット初心者講習会

とき 12月11日(月)、13日(水)、15日(金)、午後1時30分～4時30分(全3回)

ところ 市役所地下902会議室

内容 iPadの基礎操作やインターネット、アプリ体験

対象者 身体障がい者手帳を有するタブレット初心者

定員 8人

参加費 無料

持ち物 筆記用具

申し込み 11月6日(月)～24日(金)に、障がい福祉課(内線192)へ(申し込み多数の場合抽選)



南河内の集い

とき 11月25日(土)、午後1時～3時(午後0時30分開場)

ところ 大阪大谷大学(錦織北三丁目11の1) ※同大学には駐車場はありませんので、できるだけ公共交通機関をご利用ください。

内容 市民公益活動団体(5団体)による活動紹介、パネルディスカッション

定員 200人 **参加費** 無料

申し込み 11月6日(月)～17日(金)に、市民公益活動支援センターに設置の申込書に必要事項を記入し同センター ☎(74)5505・Eメールinfo@tondabaya-shi.org へ(申し込み先着順、電話申し込み可)

保健医療

子育て

相談

暮らし

ゆとり

広告枠



イベント

サバーファームだより

●タマネギ植え付け体験

とき 11月11日(土)、12日(日)、午前10時30分～正午

定員 各30人 参加費 無料

●ミカン大福作り

とき 11月5日(日)、12日(日)、19日(日)、26日(日)、午前10時30分～正午、午後1時～2時30分

定員 各20人 参加費 700円

●キウイ大福作り

とき 12月3日(日)、午前10時30分～正午、午後1時～2時30分

定員 各20人 参加費 700円

※いずれも当日、午前9時30分～受け付け(申し込み先着順)。

※入園料は別途必要です(ただし、レストラン「サバーキッチン」のみご利用の場合は、入園料なしでご利用いただけます)。

問い合わせ サバーファーム

2017大阪産フェア～み・な・さ・んネット第14回朝市祭～

各直売所が新鮮な野菜や果物などの農産物や加工品を販売します。

とき 11月18日(土)、午前9時～午後2時(小雨決行)

ところ サバーファーム駐車場

問い合わせ 府南河内農と緑の総合事務所 ☎(25)1131

マリンバコンサート

とき 11月25日(土)、①午後3時～、②午後6時～

ところ すばるホール

対象者 ①3歳以上の人(未就学児は保護者同伴)、②小学生以上の人(小学生は保護者同伴、未就学児は入場不可)

定員 各150人

入場料 ①500円、②1800円(小・中学生1300円)

申し込み 11月6日(月)～、佐々田さん(同コンサート実行委員会) ☎072(366)6820 へ(申し込み先着順)

関西文化の日～重要文化財旧杉山家住宅を無料公開～

11月の第3土・日曜日を中心に関西各地の美術館や博物館などの文化施設の入場料を無料とする「関西文化の日」が実施されます。本市では、重要文化財旧杉山家住宅を無料公開します。

とき 11月18日(土)、19日(日)、午前10時～午後5時

ところ 重要文化財旧杉山家住宅

入場料 無料(当日、直接会場へ)

問い合わせ 文化財課(内線508)

昔の仕事の道具展

府内唯一の重要伝統的建造物群保存地区である富田林寺内町が、今年で同地区選定20周年を迎えることを記念して、重要文化財旧杉山家住宅に伝わる機織り道具などを紹介する展示会を開催します。

とき 11月7日(火)～12月10日(日)、午前10時～午後5時(休館日を除く)

ところ 寺内町センター1階展示室

入場料 無料(当日、直接会場へ)

問い合わせ 文化財課(内線507)

こども作品展

市こども会育成連絡協議会では、書道、絵画、工作の作品展を開催します。

とき 11月26日(日)、正午～午後5時 ※午後2時～、表彰式を開催。

ところ すばるホール3階展示室

入場料 無料(当日、直接会場へ)

問い合わせ 生涯学習課 ☎(26)8056

ともいき～第15回共に生きる障がい者展～

とき ①11月18日(土)、②19日(日)、午前10時～午後4時

ところ 国際障害者交流センター「ビッグ・アイ」(泉北高速鉄道「泉ヶ丘駅」下車約200m)

内容 ①車いすバスケットボール観戦など、②IT機器展2017・ユニバーサルデザイン生活展など

入場料 無料

問い合わせ 府民お問合せセンター(ピピっとライン) ☎06(6910)8001・FAX06(6910)8005

第46回TBSCA英語弁論大会

富田林・バスレーム姉妹都市協会(TBSCA)では、小・中学生による英語弁論大会を開催します。

とき・内容 11月19日(日)、小学生の部＝午前9時30分～、中学生の部＝午後1時～(いずれも30分前～受け付け)

ところ 市消防本部4階講堂 ※同本部には駐車場はありませんので、できるだけ公共交通機関をご利用ください。

定員 50人(当日、直接会場へ)

問い合わせ 市民協働課(内線473)

きらめきファクトリーイベント Zineワークショップ

「私の富田林」をテーマにしたオリジナル小冊子を作ってみませんか。

とき 12月3日(日)、午前11時～、午後3時～

ところ きらめきファクトリー

対象者 小学生以上の人

定員 各6人

参加費 無料

申し込み 11月6日(月)～、きらめきファクトリーへ(申し込み先着順、電話申し込み可)

※同ファクトリーでは、関連イベントとして、12月1日(金)～7日(木)に、オリジナルの本の帯の出来栄を競う「第2回帯とんコンテスト」の応募作品を展示しています。

富田林アレコレまち歩き倶楽部

巡礼街道を通りながら、古墳や神社などを回り、参加者の目線でおもしろかったこと、楽しかったこと、発見したことを、最後にカフェでお茶を飲みながら皆さんで発表します。

とき 11月24日(金)、午後1時～4時30分

ところ きらめきファクトリー集合

定員 10人

参加費 300円(交通費、資料代、お土産を含む) ※別途飲食代実費。

持ち物 筆記用具、デジタルカメラまたはスマートフォン、飲み物

申し込み 11月6日(月)～、きらめきファクトリーへ(申し込み先着順、電話申し込み可)



保健医療

子育て

相談

くらし

ゆとり

各施設の電話番号は31ページをご覧ください

※各施設へ電話をされる際には、おかけ間違いのないようにご注意ください。

第67回富田林市民マラソン大会

とき 12月17日(日)、午前8時～受け付け、午前8時30分～開会式

コース 市役所前(スタート)～富田林小学校(ゴール)



部門・距離

部	門	距離
小学男子の部(4年生以上) 小学女子の部(4年生以上) 中学女子の部 ジョギングの部(タイム計測 および表彰はありません) ふれあいの部(障がい者の部)		3キロ
中学男子の部 高校・大学女子の部 一般女子の部 壮年男子の部(40歳以上) 壮年女子の部(40歳以上) ふれあいの部(障がい者の部)		5キロ
一般男子の部 高校・大学男子の部 ふれあいの部(障がい者の部)		10キロ

対象者 市内在住・在勤・在学の人

参加費 300円(中学生以下200円)

申し込み 11月6日(月)～24日(金)に、所定の用紙に必要事項を記入し、参加費を添えて生涯学習課(土・日曜日、祝日は除く)、または市民総合体育館へ(電話申し込み不可)

※当日はマラソンコース周辺で交通規制を実施しますのでご注意ください。詳しくは、お問い合わせください。

問い合わせ 生涯学習課 ☎(26)8062

晩秋のお寺を巡ろう

紅葉のきれいな延命寺、観心寺をゆっくり歩きますか。

とき 11月23日(木)、午前10時～午後3時ごろ

※雨天中止。

ところ 南海高野線「三日市町駅」2階改札口付近集合、南海高野線「河内長野駅」解散

対象者 市内在住・在勤・在学の人

定員 15人

参加費 200円(保険代など)

※別途交通費実費。

持ち物 弁当、雨具、防寒具など

申し込み 11月6日(月)～17日(金)に、西山さん ☎(64)1931 へ(申し込み先着順)



秋のウォーキング ～赤目四十八滝を巡る～

とき・ところ 11月27日(月)、午前7時45分、近鉄長野線「富田林駅」北口改札前集合 ※雨天決行、午後5時ごろ、集合場所で解散。

内容 赤目四十八滝巡り(約6キロ)

対象者 市内在住・在勤の人

定員 30人(最少催行人数15人)

参加費 3700円(資料代、保険代、入山料を含む) ※別途昼食代実費。

持ち物 飲み物、動きやすい服装・靴
申し込み 11月7日(火)～21日(火)、午前11時～午後7時(日曜日、21日(火)は午後4時まで)に、ウエルネスけあばるへ(定員15人、申し込み先着順、電話申し込み可)

※11月6日(月)、午前7時～、けあばるホームページ[http://carepal.or.jp/]からも申し込みできます(定員15人、申し込み先着順)。

※参加費は21日(火)までにお支払いください。

市民総合体育館教室

①親子体操教室

とき 11月10日(金)、24日(金)、午前10時30分～11時30分

内容 鉄棒、マット、平均台

対象者 2～3歳の子どもと保護者

定員 各10組 **参加費** 1回1000円

持ち物 上靴、飲み物

②走り方教室

とき 11月18日(土)、午前10時～11時30分

対象者 小学1～3年生

定員 25人 **参加費** 500円

持ち物 タオル、飲み物

③12月短期跳び箱チャレンジコース

とき 12月6日(火)、13日(火)、20日(火)、午後3時40分～4時30分(全3回)

対象者 5歳～小学2年生

定員 10人 **参加費** 2700円

持ち物 上靴、飲み物

※運動できる服装で参加してください。

ところ 市民総合体育館

申し込み ①②は11月6日(月)、③は8日(火)、いずれも午前10時～、参加費を添えて市民総合体育館へ(申し込み先着順、電話申し込み不可)

11月・12月の 東公民館ホール一般開放

とき 11月12日～12月24日の毎週日曜日、午前9時～午後5時

利用内容と貸出遊具 卓球、バドミントンなど

使用料 無料 **持ち物** 上靴

問い合わせ 東公民館

グラウンドゴルフ大会

とき 11月21日(火)、午前9時35分～正午(午前8時45分～受け付け、雨天時は28日(火)に延期)

ところ 石川河川敷川西グラウンドゴルフ場

内容 24ホールストロークプレー

定員 100人

参加費 500円(当日徴収)

申し込み 11月6日(月)～15日(火)に、市民総合体育館 ☎(25)1440 へ(申し込み先着順、電話・ファクス申し込み可)

チャイルドジム1回無料体験会

とき ①11月の毎週木・金曜日、午後3時40分～4時30分、②11月の毎週水曜日、午後4時40分～5時30分

ところ 市民総合体育館

内容 マット・跳び箱・鉄棒・総合運動など学校体育に必要な種目の習得

対象者 ①3～5歳、②小学2～4年生

定員 ①各2人、②各5人

※1人1回のみ参加可。

持ち物 タオル、上靴、飲み物

※運動できる服装で参加してください。

申し込み 11月7日(火)、午前10時～、市民総合体育館へ(申し込み先着順、電話申し込み可)

バドミントン教室 1回無料体験会

とき 11月の毎週火曜日、午前10時～11時30分 **ところ** 市民総合体育館

対象者 16歳以上の人

定員 各3人 ※1人1回のみ参加可。

持ち物 上靴、飲み物

※運動できる服装で参加してください。

申し込み 11月6日(月)、午前10時～、市民総合体育館へ(申し込み先着順、電話申し込み可)

保健医療

子育て

相談

暮らし

ゆとり

電話番号 & 今月の休館日

※休館日は翌月の5日まで掲載。

●市民総合体育館 ☎(24)2265

休みません

●青少年スポーツホール ☎(29)3778

休みません

●総合スポーツ公園 ☎(35)2121

休みません

●図書館

中央☎(25)4921・金剛☎(28)1171

11/6、13、20、27、12/4

●公民館

中央☎(24)3333・金剛☎(28)1121

東☎(25)1772・喜志分館☎(25)7966

11/3、6、13、20、23、27、12/4

●人権文化センター ☎(24)0583

11/3、5、12、19、23、26、12/3

●児童館 ☎(25)0666

11/3、5、12、19、23、26、12/3

●トピック
●Topic(きらめき創造館) ☎(26)8056

11/3、23

●すばるホール ☎(25)0222

11/6、13、20、27、12/4

●レインボーホール(市民会館) ☎(25)1117

11/1、3、8、15、22、29

●市民公益活動支援センター ☎(26)7887

11/3～5、11、12、18、19、23、25、

26、12/2、3

●総合福祉会館 ☎(25)8261

11/3、11/23 ※毎週木曜日は浴場の

利用はできません。

●かがりの郷 ☎(20)6070

11/3、11/23 ※毎週月曜日は浴場の

利用はできません。

●けあばる ☎(28)8600

ウエルネスけあばる ☎(28)8668

11/6、13、20、27、12/4

●農業公園サバーファーム ☎(35)3500

11/6、13、20、27、12/4

●旧杉山家住宅・寺内町センター ☎(23)6117

じないまち交流館 ☎(26)0110

旧田中家住宅 ☎(25)6771

11/6、13、20、27、12/4

●きらめきファクトリー ☎(24)5500

休みません

●消防本部・消防署 ☎(23)0119

金剛分署 ☎(29)0119

消防災害情報案内☎0180(99)7299

●防災情報音声案内サービス(防災無

線音声確認) ☎0800(805)5653



スポーツ

ビギナーズ・テニス教室

経験豊富なプロテニス選手や元国体選手による週1回、1時間のレッスンです。

とき 月～金曜日、開園時間中の1時間(月4回)

ところ 総合スポーツ公園

対象者 中学生以上の人

参加費 月額4320円

※申し込み方法など詳しくは、お問い合わせください。

問い合わせ 総合スポーツ公園

テニス講習会

各クラスでコートごとに専任コーチが指導にあたります。

これからテニスを始め

ようと考えている人、テ

ニスに興味のある人はご

参加ください。

とき・クラス 11月19日(日)、①午前9時～午後5時＝初心者クラス、26日(日)、②午前9時～正午＝キッズクラス、③午後1時～4時＝ジュニアクラス

ところ 中野テニスコート

対象者 ①市内在住・在勤の人、②6～8歳、③9～12歳

定員 各30人

参加費 ①1000円、②③500円

申し込み 11月12日(日)までに、はがきの裏面右上に「講習会受講」と書き、住所、氏名、年齢、電話番号、講習希望クラスを記入し、☎584-0086津々山台一丁目1の3の517 車田 逸也さん〔☎080(1436)5533〕へ(申し込み多数の場合抽選、電話申し込み不可)



第61回南大阪駅伝競走大会

とき 30年2月4日(日)、午前10時～(午前8時～受け付け)

ところ パーフェクトリバティー教団敷地内

部門 ①一般男子の部(年齢は問いません)、②高校男子の部、③中学男子の部、④一般女子の部(年齢は問いません)、⑤高校女子の部、⑥中学女子の部、⑦混成の部(年齢・性別は問いません。表彰は総合優勝の場合のみ)

対象者 南河内在住・在勤・在学の中学生以上の人で構成する団体で、各部門とも1チーム監督1人、選手6～9人の合計10人以内

※選手の2重登録はできません。

参加費 1チーム5000円

申し込み 11月24日(金)までに、所定の用紙に必要事項を記入し、参加費を添えて生涯学習課(土・日曜日、祝日は除く)、または市民総合体育館へ(電話申し込み不可)

問い合わせ 生涯学習課〔☎(26)8062〕

総合スポーツ公園テニススクール生募集

とき 第5期=11月27日(日)～30年2月3日(日)(全8回)

月・火・水・木・金曜日		土曜日	
① 9:30～11:00	一般	⑥ 9:30～11:00	一般
② 11:00～12:30		⑦ 11:00～12:30	
③ 13:00～14:30		⑧ 13:00～14:00	ジュニアA
④ 15:20～16:50		⑨ 14:00～15:00	ジュニアB
⑤ 16:20～17:20		キッズ	

対象者 一般=初・中・上級、キッズ=4～5歳、ジュニアA=6歳～小学2年生、ジュニアB=小学3～6年生

受講料 ①～④ 1万2960円、⑤⑧ 8640円、⑥⑦ 1万5120円、⑨ 1万800円

申し込み 11月6日(日)～、総合スポーツ公園へ ※新規受講者には、初回1期分の受講料が半額になるキャンペーンを実施中です。また、家族割引などもありますので、詳しくはお問い合わせください。 ※体験レッスンを随時受け付け(受講料1人540円で1回のみ受講可、キッズ・ジュニアは無料)。

地域ファミリーレクリエーション事業“いつでも、どこでも、だれでも”参加者募集

市スポーツ推進委員協議会では、同事業を毎月実施していますので、ぜひご参加ください。

イベント名	ところ	とき	内容
①身障者スポーツフィットネス	富田林小学校	19日(日)	午前10時～ 午前9時30分～
②ファミリーレクリエーション	大伴小学校		
③健康ウォーキング	向陽台小学校		おでかけ健康ウォーキングのため中止

※いずれも当日直接会場へ、参加費無料。 問い合わせ 生涯学習課〔☎(26)8062〕

保健医療

子育て

相談

くらし

ゆとり

金剛きらめきイルミネーション2017& 金剛バル★Winter Landを開催

色鮮やかなイルミネーションで、金剛ショッピングモール（寺池台一丁目9の60）付近から南海高野線「金剛駅」までの歩道を飾ります。点灯式当日は、午後3時より、金剛中央公園（久野喜台二丁目2）で『金剛バル★Winter Land』が開催され、ステージでの発表やバルの出店を予定しています。また、久野喜台1号公園（久野喜台二丁目12の2）で子ども向けのイベントも実施しますので、ご家族そろって、ぜひお越しください。

なお、昨年に引き続き、御堂筋や中之島周辺、その他府内各地域で取り組む『大阪・光の饗宴2017』に参加し、光のプログラムとして連携しています。

◆点灯式

11月26日(日) 午後5時30分～
(雨天決行予定)

◆イルミネーション点灯期間

11月26日(日)～30年1月21日(日)
午後5時～10時

大阪の夜を彩る『光のミュージアム』

大阪・光の饗宴2017は「御堂筋イルミネーション」と「OSAKA光のルネサンス」をコアに府内各地で光のプログラムを開催します。



御堂筋イルミネーション2017

11月12日(日)～12月31日(日)

OSAKA光のルネサンス2017

12月14日(木)～12月25日(月)

金剛バル★Winter Land

とき 11月26日(日) 午後3時～8時
(雨天決行予定)

ところ 金剛中央公園



問い合わせ 商工観光課 (内線483)

広告枠