

きらめき

煌のまちとんだばやし

平成30年
2018

2

No.817

水 報 富 田 林



1月7日、石川河川敷川西グラウンドで、新春恒例の消防出初式が開催されました。 ※関連記事15ページ

今月の主な内容

れきしおいしとんだばやしキャンペーン・P 2
市民アンケート調査結果・・・P 10～11
石川大清掃・・・P 32

保健医療のページ・・・P 16
子育てのページ・・・P 17～19
今月の相談・・・P 20
くらしのページ・・・P 20～25
ゆとりのページ・・・P 26～31

本市の人口と世帯数（平成29年12月31日現在）

人口 11万2931人（男性 5万3580人、女性 5万9351人） 世帯数 5万740世帯



とっぴー



見たことのない富田林を、見にいこう
「れきし おいし とんだばやし キャンペーン」

本市には、富田林寺内町をはじめとして魅力的な観光資源が数多く点在しています。
本市のさまざまなOnly Oneの魅力を多くの人に知ってもらうことを目的に、同キャンペーンを実施します。

「れきし おいし とんだばやしキャンペーン」
特設ホームページを開設

同キャンペーン特設ホームページを開設していますので、ぜひご覧ください。

◆アクセス方法

- ・アドレス [<https://tondabayashi-map.com/>] を直接入力する
- ・右記QRコードを読み取る
- ・市ウェブサイトの各課のページ「都市魅力創生課」からアクセスする



「れきし おいし とんだばやし」のPR
動画をYouTubeで発信

本市のPR動画をYouTube [<https://www.youtube.com/>] で配信しています。

◆アクセス方法

- ・YouTube にアクセスし、「れきし おいし とんだばやし」で検索する
- ・アドレス [<https://www.youtube.com/watch?v=YfNB0FcGK5E>] を直接入力する
- ・市ウェブサイトの各課のページ「都市魅力創生課」からアクセスする



「れきし おいし とんだばやし」
フォトコンテストを実施中!

スマートフォンアプリ「Instagram」や「Twitter」を使って応募する、同フォトコンテストを実施しています。

本市のお勧めスポットを写真に撮って、ぜひご応募ください。

とき 3月12日(月)まで

入賞 大賞(1点)、優秀賞(1点)、特別賞(1点)など
※応募方法や応募要件など詳しくは、同キャンペーン特設ホームページ(上記参照)に掲載する同フォトコンテストの応募要領をご覧ください。

※写真を撮影する際は、地域にお住まいの人に配慮し、マナーを守ってください。



「れきし おいし とんだばやし」のPR
冊子を配布

近鉄長野線沿線の魅力を集めた無料PR冊子を配布しています。

このPR冊子を持って、近鉄長野線沿線の魅力を再発見してみませんか。



- 配布場所 市役所、金剛連絡所、きらめきファクトリー、エコール・ロゼ4階の市情報発信コーナー「とんかつランド」
※数に限りがあります。

問い合わせ 都市魅力創生課 (内線424)

平成29年消防白書

平成29年の市消防白書がまとまりました。

市内での火災発生件数は昨年と同じ27件で、死者は3人、負傷者は5人、損害額は約6077万円でした。

火災の内訳は、建物火災14件、車両火災4件、林野火災1件、その他の火災が

8件でした。これらを原因別にみると、多いものから放火（疑いを含む）、ガステーパー、枯れ草焼きの順となっています。
冬季は、火を使う機会も多く、空気が乾燥し、火災の発生しやすい時期です。で、なお一層の火の用心をお願いします。

次に、市内での救急車の出動件数は5650件で、昨年より196件増加しました。

その内訳は、急病3634件、一般負傷1026件、交通事故541件、その他449件でした。

体の調子が悪いと感じたときには早めに近くの医療機関を受診し、救急車の適正利用にご協力をお願いします。

問い合わせ 市消防本部警備救急課 ☎(23)1125

金剛地区まちづくりシンポジウム ～さあ踏み出そう はじめの1歩～

本市では、金剛地区（高辺台、久野喜台、寺池台）の新たな魅力のあるまちづくりに向けて、平成29年3月に、金剛地区の将来像やその実現に向けた取り組みなどを示す「金剛地区再生指針」を策定しました。



連携し、取り組みを進めるための機運を醸成する機会とするため、同シンポジウムを開催します。
とき 3月4日(日)、午後2時～4時30分
ところ 金剛公民館2階ホール
※駐車場には限りがありますので、できるだけ公共交通機関をご利用ください。

内容 増田 昇さん（大阪府立大学名誉教授）による講演「我が国のニュータウンを取り巻く現状と金剛地区再生指針について」、宝楽 陸寛さん（NPO法人SEIN事務局長）による話題提供「一人ひとりの力をいかしたまちづくり」、金剛地区住民の参加によるパネルディスカッション、金剛中学校和太鼓部の演奏など
定員 100人（当日、直接会場へ）
参加費 無料
問い合わせ まちづくり推進課（内線452）

春の全国火災予防運動

火の用心 ことばを形に 習慣に

また、今年は火災予防啓発活動と併せて防火フェアを開催します。

防火フェア

とき 3月3日(土)、午前10時～午後1時30分
ところ エコール・ロゼ1階アトリウム広場
内容など 住宅用火災警報器の啓発および火災予防啓発、石塚 理奈さん（FC大阪応援マネジャー）の一日消防長、FC大阪サッカー教室（午前11時～11時30分、正午～午後0時30分、午後1時～1時30分）※サッカー教室の対象年齢は3～9歳（小学3年生）、定員は各30人（当日直接会場へ、いずれも開始30分前から受け付け）。
問い合わせ 市消防本部予防課 ☎(23)1124、サッカー教室についてはFC大阪 ☎06(6264)2411

「メール119番」の運用を開始します

電話での対話による119番通報が困難な人が、携帯電話などから電子メールを利用して消防車や救急車の要請ができる緊急通報の補助手段として「メール119番」の運用を開始します。

対象者 市内在住で聴覚・音声・言語機能などに障がいがあり、身体障がい者手帳を有する人
※「メール119番」利用には、事前に市消防本部指令課または障がい福祉課への利用申請が必要です。申請方法など詳しくは、お問い合わせください。

問い合わせ 同指令課 ☎(23)0119

成人用肺炎球菌予防接種

65歳以上で同予防接種を初めて受ける人に公費助成を実施しています

本市では、テレビコマーションなど周知されている国が指定する5歳刻みの定期接種の年齢以外の人でも、65歳以上で同予防接種を初めて受ける人は公費助成の対象となります。

対象者 ①満65歳以上で初めて接種する人、②満60歳以上65歳未満の人で、心臓、腎臓もしくは呼吸器の機能またはヒト免疫不全ウイルス（HIV）により免疫機能に障害を有する人（身体障がい者手帳1級を有する人または同程度の障がいがある人）

※これまでに公費助成を受けて接種したことのある人や2回目以降の接種は対象となりません。

費用 3000円

※生活保護世帯の人で、次の生年月日の人は3月31日（土）まで無料で受けることができますので、接種前にお問い合わせください（4月1日（日）以降は対象の生年月日が変わります）。

・昭和27年4月2日～28年4月1日生まれの人

・昭和22年4月2日～23年4月1日生まれの人
 ・昭和17年4月2日～18年4月1日生まれの人
 ・昭和12年4月2日～13年4月1日生まれの人
 ・昭和7年4月2日～8年4月1日生まれの人
 ・昭和2年4月2日～3年4月1日生まれの人

・大正11年4月2日～12年4月1日生まれの人
 ・大正6年4月2日～7年4月1日生まれの人
 ※接種前に保健センターにご連絡ください。直接医療機関に行っても接種できません。

申し込み 保健センター
 〒285-5201 へ

※申込者に受診票と指定医療機関一覧表を送付します。希望する指定医療機関に予約してください。
 ※指定医療機関以外で接種を希望される場合はご相談ください。



残っているお薬 ご自宅にありませんか

薬が正しく飲んでいないと、十分な治療効果が得られず、治療期間が延びることがあります。また、残っている薬がある、間違つて使用して思

わぬ健康被害が起こる恐れがあります。

●薬を残さないために次のような工夫をしましょう

・一度に飲む薬を一つの袋にまとめたり、お薬カレンダーを利用したりしましょう。

・飲み忘れを防ぐため、薬は1カ所に整理しておきましょう。

・手元に残った薬は、医師や薬剤師に相談し、整理しましょう。

問い合わせ 藤井寺保健所
 〒280-7201 6165

街路灯をLED化しています

本市では、安全・安心なまちづくりを実現するため、市内の街路灯約1300灯の灯具を明るく環境に配慮したLED灯に変更しています。

工事期間は2月末までを予定しており、工事期間中は道路規制などで市民の皆さんにはご迷惑をお掛けしますが、ご理解とご協力をお願いします。

また、灯具のLED化に伴いデザインが変更される場合があります。

○○ - ○○○ - ○○
 ※管理番号

この照明がついていない場合の連絡先

0120-878-804

(管理会社)
 パナソニックコンシューマーマーケティング株式会社
 ～2028年2月29日まで

※管理番号シールのデザインは変更になる場合があります。

●街路灯のトラブルを発見された場合は、街路灯の照明が点灯しないなどのトラブルを発見された場合は、街路灯の見やすい位置に管理番号シール（左図参照）が貼つてあり

マイナンバーカード の日曜交付



同カードを交付する休日窓口を次の日程で開設します。申請者本人がお越しください。

ますので、照明の現状と管理番号などを管理会社（パナソニックコンシューマーマーケティング株式会社）までご連絡ください（3月5日、24時間対応）。

問い合わせ 道路交通課
 （内線413）

とき 2月4日（日）、3月4日（日）、午前9時～正午
 ところ 市役所地下会議室（日曜窓口コーナー）
 ※持ち物など詳しくはお問い合わせください。
 問い合わせ 市民窓口課
 （内線131、132）

市役所でパスポートの申請手続きができます

市役所 1階市民窓口課で、パスポートの申請と受け取りができます。

◆申請手続きができる人

日本国籍を有し、かつ本市に住民登録をしている人、または市外に住民登録をしているが単身赴任などで市内に住居している人（居所申請）

※居所申請は、別途書類が必要となりますので、事前にお問い合わせください。

◆市役所での受付時間など

とき・ところ（土曜日、祝日、年末年始は除く）

区分	とき		ところ
申請	月～金曜日	午前9時～午後4時30分	市役所 1階市民窓口課
受け取り	月～金曜日	午前9時～午後5時30分	市役所地下日曜窓口コーナー
	日曜日	午前9時～正午、午後0時45分～5時30分	

※金剛連絡所で申請、受け取りはできませんのでご注意ください。
 ※受け取りは、年齢にかかわらず、必ず本人がお越しください。
 ※日曜日は、受け取りのみとなります。

◆市役所で取り扱える業務

申請区分	必要書類
新規申請 初めて申請する場合、旅券の有効期限が切れている場合など	・一般旅券発給申請書 1通 ・戸籍謄本または戸籍抄本（発行から6カ月以内の原本）1通 ※ただし、有効な旅券を提出して切替申請する場合で、氏名や本籍地の都道府県に変更がない場合は不要。
切替新規申請 旅券の有効期間が1年未満となった場合など	・写真（縦45 [㍉] ×横35 [㍉] の縁なし、無帽、無背景などの規格に合ったもので、6カ月以内に撮影されたもの）1枚
訂正新規申請 記載事項を訂正し新しく旅券を作り直す場合	・本人確認書類 運転免許証やマイナンバーカード、住基カード（写真付き）などは1点、健康保険証や年金手帳などは2点必要 ・前回取得した旅券（初めて取得する人は除く）
記載事項変更申請 有効旅券の記載事項を訂正し、有効期間を引き継いで新しく旅券を作り直す場合	・一般旅券発給（記載事項変更）申請書 1通 ・写真 1枚 ・訂正を受けようとする有効中の旅券 ・変更が分かる戸籍謄本または戸籍抄本 1通
査証欄増補申請 査証欄が不足して追加する場合	・一般旅券査証欄増補申請書 1通 ・増補を受けようとする旅券
紛失届 有効中の旅券を紛失・消失した場合	・紛失一般旅券等届出書 1通 ・本人確認書類 ・写真など

※詳しくは事前にお問い合わせください。

◆手数料

手数料（収入印紙と府証紙で納付）は、受け取り時に必要です。

収入印紙は市役所 1階喫茶店および富田林郵便局、府証紙は富田林警察署および同署向かいの交通安全協会にて販売しています。

パスポートの種類		収入印紙	府証紙	合計
新規申請	10年有効（20歳以上）	1万4000円	2000円	1万6000円
	5年有効（12歳以上）	9000円	2000円	1万1000円
	5年有効（12歳未満）	4000円	2000円	6000円
記載事項変更申請		4000円	2000円	6000円
査証欄増補申請		2000円	500円	2500円

※日曜日に収入印紙や府証紙の販売はしていませんので、日曜日に受け取りを希望される人は必ず事前に購入してください。

◆申請からパスポート交付までの所要日数

区分	所要日数（申請日を含む）
新規・切替新規・訂正新規申請、記載事項変更申請	10日
査証欄増補申請	6日

※土・日曜日、祝日、年末年始は、所要日数の期間に含まれません。

なお、パスポートの発給事務が事務委託されたことにより、平成26年10月～、太子町・河南町・千早赤阪村にお住まいの人のパスポートの申請と受け取りが市役所でできるようになりました。

府パスポートセンターでも手続きできます

従来どおり、府パスポートセンター〔☎06(6944)6626〕でも手続きができます。なお、次の場合は、同センターでの手続きとなります。

- 外務省と協議する必要がある特殊な場合
- 業務上などの理由により、パスポートを早期に発給する必要がある場合
- 学校などから団体申請する場合
- 震災特例旅券を申請する場合

※その他、詳しくは一般旅券発給申請書に添付の案内、または市ウェブサイトの市役所のご案内「パスポートの申請・交付」をご覧ください。

※同申請書は、市役所 1階総合案内および金剛連絡所、その他の申請書については市役所 1階市民窓口課パスポートコーナーでのみ配布しています。

問い合わせ 市民窓口課（内線136）

姉妹都市

アメリカ・ベスレヘム市への

交換学生募集

富田林・ベスレヘム姉妹都市協会では、両市の友好親善を深めるため、毎年交互に学生を派遣しています。

今年も、本市からベスレヘム市への派遣の年となりますので、次のおり交換学生を募集します。
派遣期間 7月24日(火)～8月14日(火)の3週間

対象者 市内在住の高校・短大・大学生など(平成30年4月1日(日)現在、15歳～24歳)で、同協会員(学生は年会費1000円)として、姉妹都市交流事業(ベスレヘム市からの交換学生受け入れや英語弁論大会など)に協力できる人
※帰国後に報告会を開催します。

募集人数 3人

※渡航費用などは各自負担となりますが、現地での滞在費用はホームステイのため、私的な費用を除いてほとんど必要ありません。また、海外旅行傷害保険は同協会が負担します。

申し込み 3月16日(金)までに市民協働課に備え付け、または市ウェブサイトの各課のページ「市民協働課(ベスレヘム市との姉妹都市交流)」からダウンロードした申請書に必要事項を記入し、同課(内線473)へ※4月22日(日)に選考会を開催し、結果は後日お知らせします。

2月は

水質改善強化月間です

2月は河川の水質改善に取り組む月です。河川の汚れの原因の多くは、台所や風呂、洗濯などの家庭から出る生活排水です。この生活排水の影響は、河川の流量が減少する冬期に大きくなります。

各家庭から出る生活排水を少しずつ減らすことで、河川の水をきれいにすることができまます。子どもたちが遊べる河川を取り戻すために、家庭からの汚れた生活排水を少なくする取り組みにご協力をお願いします。

汚れた生活排水を減らす工夫

- 残さない 食事は食べる分量だけ作り、残らないようにしましょう
 - 拭き取る 食器や鍋などの汚れは、布や紙で拭き取ったり、ヘラでかき取ったりしてから洗いましょう
 - 流さない 油は紙に吸わせる、固形化するなどし流さないようにしましょう
- 問い合わせ みどり環境課 (内線432)

南河内環境事業組合

入札参加資格申請を受け付け

同組合では、建設工事や測量・建設コンサルタントなどの業務への入札参加資格申請を受け付けます。

登録有効期間 4月1日(日)から3年間
申請書提出要領の配布 2月23日(金)(土・日曜日、祝日を除く午前9時～午後5時30分)まで、同組合総務企画課(☎584・0054)南備2345)で配布
※同組合ホームページ [http://www.minamikawachi-kankyo.or.jp/] からダウンロードもできます。
申請方法 2月1日(木)～23日(金)(消印有効)に、申請書提出要領に基づき作成した書類を同組合総務企画課(☎(33)6584)へ郵送(持参不可)

事業系ごみ処理手数料を改定します ～4月1日(日)からは新しいシールを貼ってごみを出してください～

4月1日(日)より、事業系もえるごみ用シール・カンビン用シールの代金を下表のとおり改定します。

4月1日以降に収集されるごみには新しいシールを貼ってください。

	改定前	改定後	備考
手数料	200円/枚	300円/枚	45ℓ袋1個につき
色	赤	緑	
使用期間	3月31日(土) 収集分まで	4月1日(日) 収集分から	

新しいシールは3月から衛生課および金剛連絡所で、4月からは各取扱所で購入できるようになります。

また、使い切れなかった改定前のシールは、3月1日(木)～6月29日(金)(土・日曜日、祝日を除く午前9時～午後5時30分)に、衛生課まで差額分の現金とともにお持ちいただければ、新しいシールと交換できます。詳しくは、お問い合わせください。

問い合わせ 衛生課 (内線144～146)

男女共同参画関連講座

子どもたちを守るために、大人ができること
～若者を取り巻く暴力の現状を通して～

生まれた時から、インターネットやSNSなどからの情報に囲まれて育つ子どもたち。スマートフォンやパソコンを介して起こる「子どもが悪意ある大人とつながってしまふ」、「リベンジポルノやデートDVなどの被害に遭ってしまふ」といったトラブルは、今や誰もが遭遇する可能性のある身近な問題です。

これらの現状や背景にあるものを学び、子どもたちを暴力の被害者にも加害者にもしないために、今、大

人にできることを一緒に考えていきましょう。

とき 3月1日(木)、午後2時～4時

ところ TOpic (きらめき創造館)

定員 30人
受講料 無料

講師 遠矢 家永子さん
(NPO法人SEAN副理事長)

申し込み 2月23日(金)までに、講座名、住所、氏名、年齢、電話番号を人権政策課(内線474)・Eメールjinken@city.tondabayashi.jp)へ(申し込み多数の場合抽選、電話・Eメール申し込み可)

※メールの場合は、同課から確認メールを返信しますので、メールの受信ができるように設定しておいてください。

就労支援事業

「宅地建物取引士」

受験準備」講座

宅地建物取引士(宅建士)は、時代を問わず人気の資格です。興味のある人、初めてチャレンジしてみたいという人、この機会に講座を受けてみませんか。

とき 2月23日(金)、26日(月)、28日(水)、3月2日(金)、13日(火)、16日(金)、19日(月)、いずれも午前10時～午後4時(全7回)

ところ 人権文化センター
内容 試験対策(28時間)、コミュニケーション力向上研修(4時間)

対象者 市内在住の18歳以上で、就労をめざし全日程に出席できる人

定員 20人
受講料 3024円(テキスト代)

申し込み 2月6日(火)、講座名、住所、氏名、電話番号を市人権協議会内市就労支援センター(☎243700・Eメールwakaiich@luckoone.jp)へ(申し込み先着順、電話・Eメール申し込み可)

拉致問題を考える国民の集い in 大阪

一日も早い拉致被害者の帰国をめざして、同集いを開催します。

とき 2月17日(土)、午後2時30分～4時30分(午後2時開場)

ところ KKRホテル大阪

(大阪市中央区馬場町2の24)

内容 拉致被害者家族からのメッセージ、特定失踪者問題調査会講演、ミニコンサートなど

定員 400人

参加費 無料

※申し込みは、2月9日(金)まで受け付けています(定員に満たなかった場合は引き続き受け付けします)。

申し込み方法など詳しくは、お問い合わせください。

問い合わせ 大阪市人権企画課(☎06(6208)7619)

わかもの就職支援 「就活クラブ」参加者募集 ～正社員での早期就職をめざして～

とき 2月26日(月)～28日(水)、3月12日(月)～14日(水)、いずれも午後2時～3時30分(全3回)

ところ ハローワーク河内長野(河内長野市昭栄町7の2)

内容 就職活動についての基礎知識、履歴書などの作成、グループワーク、模擬面接など

対象者 おおむね35歳以下の人

定員 各6人

参加費 無料

申し込み 2月6日(火)、ハローワーク河内長野(☎533081)へ(申し込み先着順)

市非常勤職員を募集

募集業務	受験資格	採用人数	受付期間	試験日	担当課
①戸籍業務	戸籍業務や窓口業務に従事した経験があり、日曜日勤務が可能な人	1人	2月1日(木) ～8日(木)	2月10日(土) (予備日11日(木))	市民窓口課 (内線135)
②学校給食業務	管理栄養士、栄養士のいずれかの免許を有する人、または平成30年3月31日(木)までに取得見込みの人	3人		2月10日(土)	学校給食課 ☎(34)7110
③埋蔵文化財調査業務A	普通自動車運転免許を有し、次のいずれにも該当する人 ○大学(短期大学を除く)または大学院において考古学その他これに類する分野を専攻し卒業(修了)した人 ○国、地方公共団体、大学またはその他の調査研究機関において発掘調査員に相当する職(発掘調査補助員および発掘作業員を除く)に3年以上従事した経験がある人	1人	2月1日(木) ～7日(木)	2月10日(土) (予備日13日(火))	文化財課 (内線501)
④埋蔵文化財調査業務B	昭和33年4月2日以降に生まれた人で、普通自動車運転免許を有し、次のいずれにも該当する人 ○大学(短期大学を除く)または大学院において考古学その他これに類する分野を専攻し卒業(修了)した人 ○国、地方公共団体、大学またはその他の調査研究機関において発掘調査から調査報告書作成に至る実務経験が10年以上ある人 ○博物館法で定める学芸員資格を有し、学芸業務の実務経験を有する人	1人			
⑤保険料徴収業務	国民健康保険料やその他の料金などの徴収業務に従事した経験がある人	2人	2月1日(木) ～9日(金)	2月11日(木) (予備日12日(木))	保険年金課 (内線156)
⑥年金事務および窓口受付業務	年金事務所や市役所の窓口などで、年金関係の業務に従事した経験がある人	1人			保険年金課 (内線170)
⑦図書館司書業務	図書館司書の資格を有し、平成30年1月31日までに6カ月以上図書館業務に従事した経験があり、普通自動車運転免許を有する人	3人	2月1日(木) ～7日(木)	2月12日(木) (予備日19日(月))	中央図書館 ☎(25)4921
⑧幼児教室保育業務	保育士資格(地域限定保育士を含む)を有する人	2人	2月1日(木) ～9日(金)	2月13日(火) ～16日(金) の指定する日	こども未来室 (内線208)
⑨心理相談業務	臨床心理士、臨床発達心理士のいずれかの資格を有し、2年以上の実務経験があり、発達検査(K式、WISC、KIDSなど)ができる人	1人			
⑩介護認定調査業務	介護支援専門員の資格を有し、認定調査業務に従事した経験があり、普通自動車運転免許を有する人	2人	2月1日(木) ～9日(金)	2月14日(木)	高齢介護課 (内線177)
⑪要支援者のケアマネジメント業務	介護支援専門員の資格を有し、居宅介護支援の実務経験があり、普通自動車運転免許を有する人	1人			高齢介護課 (内線183)
⑫消費生活相談業務	消費者庁または国民生活センターが認定する消費生活専門相談員の資格を有する人	2人	～2月14日(木)	2月17日(土)	商工観光課 (内線483)
⑬認定調査業務	社会福祉士、精神保健福祉士、介護支援専門員のいずれかの資格を有し、パソコン操作が可能で、普通自動車運転免許を有する人	1人	2月1日(木) ～13日(火)	2月18日(日)	障がい福祉課 (内線434)
⑭児童館事業指導業務	幼稚園教諭免許、小・中学校教諭免許、養護教諭免許、保育士資格(地域限定保育士を含む)、児童厚生指導員資格(2級以上)、社会福祉士資格のいずれかを有する人、または平成30年3月31日(木)までに取得見込みの人	3人程度	2月1日(木) ～14日(木)		児童館 ☎(25)0666
⑮生活支援相談業務(相談支援員)	生活困窮者への相談支援やその他の相談支援の業務に従事した経験がある人	1人	～2月14日(木)	2月19日(月)	地域福祉課 (内線287)
⑯生活支援相談業務(就労支援員)	生活困窮者への相談支援やその他の就労支援の業務に従事した経験がある人	1人			
⑰生活保護相談業務(面接相談員)	社会福祉士または社会福祉主事任用の資格を有し、行政機関などで各種相談業務に従事した経験がある人	1人	2月1日(木) ～16日(金)	2月22日(木)	生活支援課 (内線141)

↶ 9ページにつづきます。

募集業務	受験資格	採用人数	受付期間	試験日	担当課
⑩技術職 (土木・建築)	次のいずれかに該当する人 ○官公庁において土木または建築に関する技術業務の経験が2年以上ある人 ○1級または2級土木施工管理技士資格を有する人 ○1級または2級建築士資格を有する人	2人	2月1日(木) ～14日(水)	2月25日(日)	人事課 (内線322)
⑨宿日直業務	昭和28年4月2日以降に生まれた人で、行政機関などで宿直業務や窓口業務に従事した経験があり、夜間勤務が可能な人	3人	2月1日(木) ～13日(火) (消印有効)	2月16日(金)	総務課 (内線331)

試験内容 面接試験（一部の業務は、書類審査などもあります）
 ※面接時間・場所、勤務日、業務内容などは、市非常勤職員試験実施要領をご覧ください。
合格発表 2月末日（ただし②は3月上旬、⑩は3月末日）までに本人へ通知
申し込み 所定の申込書に必要事項を記入し、写真を貼って、担当課へ（①～⑩は郵送不可、⑨は郵送のみ受け付け）
 ※月～金曜日（祝日を除く）、午前9時～午後5時30分まで受け付け（ただし、⑦は月曜日を除く、午前9時30分～午後6時。⑭は日曜日、祝日を除く、午前9時～午後5時30分）。
 ※免許・資格が必要な業務は、資格証明書の写しを添付してください。
 ※申込書、同実施要領は担当課および人事課（内線322）で配布（市ウェブサイトの各課のページ「人事課」からダウンロードもできます）。
 ※任用期間は原則1年間で、勤務成績などにより翌年度の契約更新が可能（上限あり）です。

募集職種《担当課》

- 市役所総合案内業務（フロアマネジャー）《情報公開課（内線181）》
- 市役所電話交換手《総務課（内線331）》
- 学童クラブ指導員（補助員）《こども未来室（内線296）》
- 市立保育所保育士《こども未来室（内線296）》
- 市立保育所保健師（看護師）《こども未来室（内線296）》
- 幼児教室保育士・保育補助員《こども未来室（内線207）》

市臨時的任用職員 (アルバイト) を募集



- 市立幼稚園園務員・小学校校務員《教育総務課（内線352）》
- ごみ収集業務補助員《衛生課（内線148）》
- 富田林斎場火葬業務補助員《衛生課（内線149）》
- 小学校給食補助員・補助員代替え《学校給食課（☎348302）》
- 文化施設管理員《文化財課（内線508）》
- 図書館司書業務補助員《中央図書館（☎25）4921、金剛図書館（☎28）1171》

平成30年度

小・中学校図書館 教育支援員を募集

勤務日 月～金曜日、午前9時～午後3時30分
職務内容 子どもたちの読書活動の推進
対象者 司書または司書教諭の資格を有する人
募集人数 12人
賃金 時給1020円



■児童館給食補助員《児童館（☎25）0666》
 ■市役所業務一般事務《人事課（内線323）》
 ※勤務日、勤務地、業務内容、申し込み方法、申し込み期間などは、市臨時的任用職員試験実施要領をご覧ください。
 ※申込書、同要領は担当課で配布
 （市ウェブサイト各課のページ「人事課」からダウンロードもできます）。



申し込み 2月1日(木)～7日(水)（土・日曜日を除く）午前9時～午後5時）に、履歴書に司書または司書教諭の資格証（写し）を添えて教育指導室（内線368）へ
 ※2月9日(金)に、面接試験などを実施し、選考します。

市民アンケート調査結果

市政に関する市民の皆さんの考えなどを知るため、①「市営葬儀等について」、②「市政全般の重要度・満足度について」の2つのテーマで昨年9月に実施した平成29年度市民アンケートの調査結果がまとまりました。

今年度のアンケートは、対象年齢を18歳以上に引き下げ、住民基本台帳から無作為に抽出した1500人に郵送しました。そのうち、703人の皆さんから回答をいただき、回収率は46.9%でした。

①市営葬儀等について

市では、市民の皆さんに簡素で厳粛な葬儀を適正な価格で提供することを目的に、市営葬儀（標準プラン・簡易プラン）を実施しています。

この調査では、葬儀全般に関する市民の皆さんの意識や、市営葬儀の認知度を知るため、8項目について伺いました。主な項目の回答結果は次のとおりです。

葬儀のことについて

「ご自身の葬儀の規模についてどう思いますか」と伺ったところ、回答が多かった順に、「あまりお金をかけず、親しい人だけで葬儀を行ってほしい」が65.6%、「喪主等親族に任せる」が20.3%、「葬儀の必要は無い」が10.4%、「お金がかかっても、立派な葬儀を行ってほしい」が0.4%、「その他」が3.3%となりました。

次に、「現在、市営葬儀の他にも民間でさまざまな葬儀プランや葬儀場がありますが、あなたが選択するうえで、最も大きな理由と考えるものを一つ選んでください」と伺ったところ、回答が多かった順に、「料金」が41.2%、「交通の便」が16.5%、「式場施設や設備」が15.9%、「葬儀プラン」が12.9%、「公営の安心感」が9.8%、「その他」が3.7%となりました。

以上のアンケート結果から、「葬儀」については「料金」が重要視され、「お金をかけず、親しい人だけで葬儀を行ってほしい」というニーズが多いという事がうかがえました。

市営葬儀について

「市営葬儀をご存知ですか」という問いに対して、「知っている」が52.1%、「知らない」が44.0%、「無回答」が3.9%でした。

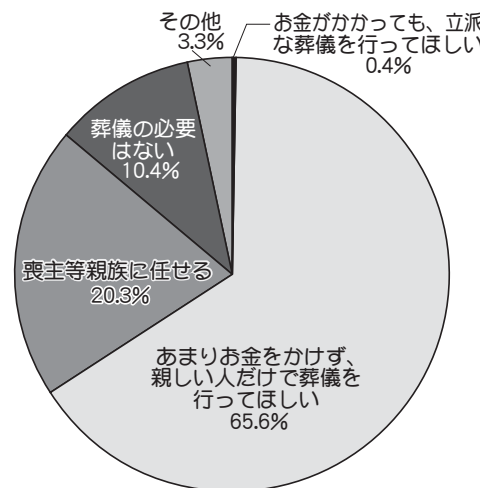
次に、知っていると回答した人に「市営葬儀を何で知りましたか」と伺ったところ、「ウェブサイト」が4.2%、「広報紙」が52.4%、「葬儀業者」が6.8%、「家族や友人」が31.9%、「その他」が4.7%という結果となりました。

全体では、半数以上の方が市営葬儀を「知っている」と回答していますが、中学校区別（右表参照）で見ると、喜志・金剛・葛城・藤陽・明治池中学校区地区では、「知っている」と回答した人が半数以下という結果となり、これらの地区の人には、「市営葬儀」の認知度はまだまだ低いということが分かりました。

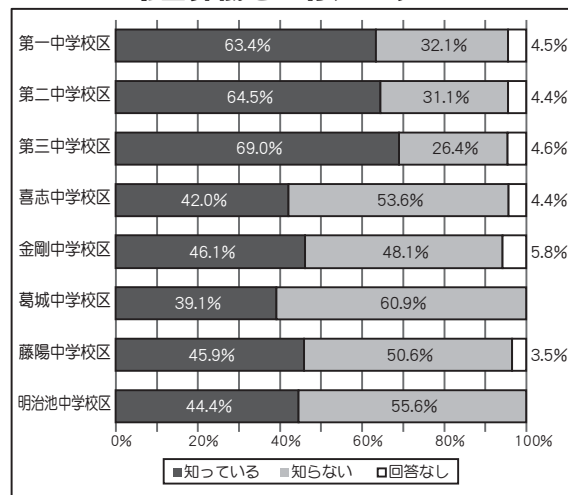
また、「富田林斎場での葬儀に、参列した経験はありますか」という問いに対して、「ある」と回答した人が47.4%で、「ある」と回答した人に、「富田林斎場の印象はどうでしたか」と伺ったところ、回答が多かった順に「清潔・きれい」が36.6%、「老朽化している」が28.3%、「不便な場所にある」が15.4%、後は、「広い」「設備が整っている」「いい場所にある」「特に印象は無い」「その他」「設備が整っていない」「狭い」となりました。

全体の半数近くの人に、「市営葬儀」を知っていただけていないことから、今後とも、その周知に努めるとともに、プランや内容などを含め、より良い市営葬儀となるよう取り組んでいきたいと思っております。

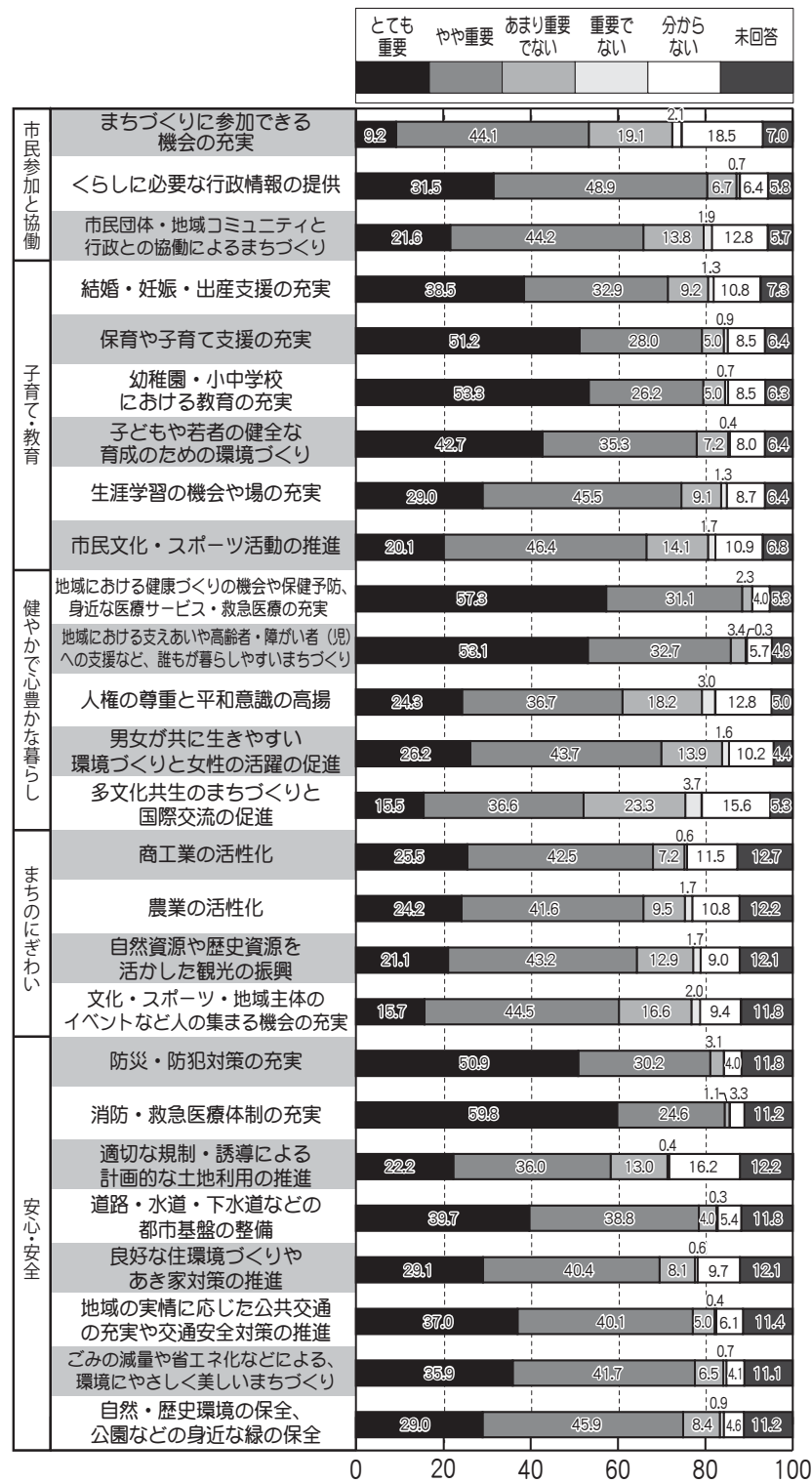
◆ご自身の葬儀の規模についてどう思いますか



市営葬儀をご存知ですか



市政全般の重要度について（単位：パーセント）



②市政全般の重要度・満足度について

この調査では、市政全般の重要度・満足度についてをテーマに、「富田林市総合ビジョンおよび総合基本計画」に沿った26項目について、重要度と満足度を伺いました。重要度と満足度の高かった項目は次のとおりです。

医療の充実などの項目が重要度の高い結果に

26項目の中で、「とても重要」「やや重要」を合わせた重要度が最も高かったのは、「地域における健康づくりの機会や保健予防、身近な医療サービス・救急医療の充実」で88.4％、つづいて「地域における支えあいや高齢者・障がい者（児）への支援など、誰もが暮らしやすいまちづくり」が85.8％となっており、全ての世代の人が健康で暮らせるまちづくりへの関心が高いことがうかがえました。（左表参照）

行政情報の提供の項目が満足度の高い結果に

26項目の中で、「とても満足」「やや満足」を合わせた満足度が最も高かったのは「くらしに必要な行政情報の提供」で42.8％、つづいて「地域における健康づくりの機会や保健予防、身近な医療サービス・救急医療の充実」が34.2％となっています。

満足度の高い項目については、行政情報の提供や子どもへの医療費助成などの保健福祉事業などが評価されたものと思われます。

満足度・重要度ともに高い「地域における健康づくりの機会や保健予防、身近な医療サービス・救急医療の充実」については、「とても満足」「やや満足」と回答した女性は33.3％、男性は35.4％、「とても重要」「やや重要」と回答した女性は88.9％、男性は88.5％となっており、男女の意識の傾向にあまり差はみられませんでした。

また、今回から本市に対するイメージについての項目と市役所での手続きについての満足度の項目を追加しました。「富田林市が好きですか？」の質問に「大好き」「好き」を合わせた回答が62.1％、市役所での手続きの満足度については「とても満足」「やや満足」を合わせた回答が57.3％となっています。

お忙しい中、アンケートにご協力いただいた市民の皆さん、ありがとうございました。
本市では、市民の皆さんからいただいた貴重なご意見を参考にし、今後の市の施策に生かしていきたいと考えています。

なお、市民アンケート調査結果の詳細は、市ウェブサイトの各課のページ「情報公開課」からご覧いただけます。

問い合わせ 情報公開課（内線181）



♪ わが家のアイドル ♪



本町
大工 熙ちゃん（1カ月）
可愛い笑顔をも有難う。元気いっぱい大きくなってね。



寿町
荻野 凌平ちゃん（10カ月）
これからも楽しい日々を一緒に過ごそうね



錦織南
南 愛華ちゃん（1カ月）
生まれてきてくれてありがとう～元気に大きくなってね♡

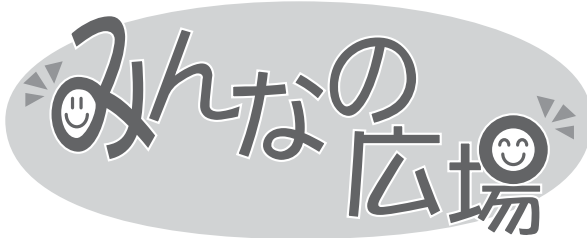
宛先

5 8 4 - 8 5 1 1

住所・氏名(ふりがな)・電話番号

常盤町1番1号

富田林市役所
情報公開課広報係



わが家のアイドル（対象年齢は4歳未満、兄弟・姉妹と一緒に写っている写真でも可）は、写真に、**メッセージ（20字程度）**を添え、**住所**、保護者とお子さんの**名前（ふりがな）**、**撮影時の年齢（月齢）**、**電話番号**を記入し、Eメール [kouhou@city.tondabayashi.lg.jp] または、封書で左記の宛先まで応募してください（**Eメールの場合は件名に「わが家のアイドル」と入力してください**）。

なお、今応募された場合、掲載は約2カ月後になります。

100歳 おめでとうございます！



1月2日、100歳の誕生日を迎えられた山崎 ハルエさんを訪問しました。ご家族や施設の皆さんにお祝いされ、大変喜んでおられました。

短歌

武都紀 若松 寿子選

秀歌 Ⅱ
下校時の赤い頬つべと寒太郎共に駆けつこ冬
来たりなば 楠風台 正木 浩
△選評▽昔から子供は風の子と言ひ元氣その
ものであった。作者は学校から走って帰る子
供達の様子を見て、女の子は赤い頬つべ、男
の子は寒太郎と表現されたかと読み手は想像
した。結句の「冬来たりなば」で歌が深くなっ
た。

銀杏葉と戯れ遊ぶ幼子は一葉にぎりて母の頭
へ 南旭ヶ丘町 柳井 義信
霜のふり庭の真白な山茶花の咲きたるまに
硬く凍れり 青葉丘 小林 元子
紅殻を塗られし木の戸現役なり姑磨きしその
黒光り 錦織東 今西 淑子
亡母と釜どで炊きし新米をふうふう熱つ熱つ
塩にぎり思う 南大伴町 織田 孝枝
ころぶなと夫に言いたる我なれどバスの乗り
口高くしてころび 東板持町 山上 幸
夕刊も郵便物もこない日は早めに終ひてカー
テンを閉づ 彼方 西尾 たみ子
能書きのあらたかなるやドッグフード老犬ひ
なたの毛並みに艶が 選者 詠

※3月号は「俳句」を掲載します（なお、応募は1月31日で締め切りました）。

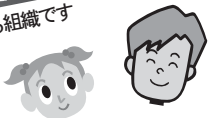
川柳・短歌・俳句は、それぞれ別のがきで応募してください（1人各5点まで）。市内在住の人で未発表のものに限ります。作品の漢字や氏名には必ずフリガナをつけてください。

4月号の「川柳(宿題「盛り」)」は2月28日(水)、5月号の「短歌」は3月31日(土)、6月号の「俳句」は4月30日(休)までに応募（いずれも必着）してください。

宛先は上記をご覧ください。

げんきっ! NPO

NPOとは営利を目的とせず社会活動をする組織です



第13回市民活動わくわく広場 in とんだばやし (ひろとん) ~来て見てふれて! みんなとつながるみんなのひろとん! ~

今年も市民活動わくわく広場 in とんだばやし(ひろとん)が開催されます。

ひろとんは、市内を主な拠点として福祉や子育て、文化振興、環境保全などさまざまな分野で活動をしている市民公益活動団体が、パネル展示などを通じて、それぞれの活動内容や課題を発表することで、広く市民の皆さんに知っていただき、市民の皆さんが主体となってまちづくりをしていく市民公益活動を盛り上げるきっかけにすることが、目的の一つになっています。



今年、約50団体が参加予定で、当日はスタンプラリーやお楽しみ抽選会を実施します。また、昨年シティセールスにかかる包括連携・協力に関する協定書を締結した、プロサッカークラブ「FC大阪」とコラボした楽しいイベントも開催する予定です。



「来て見てふれる」ことにより、「これが市民公益活動!」と気付くことができ、「みんなとつながる」機会ですので、ぜひご参加ください。

市民協働課 (内線 473)

第13回市民活動わくわく広場 in とんだばやし

とき 2月18日(日)、午前11時~午後5時
 ところ エコール・ロゼ1階アトリウム広場など
 内容 パネル展示、ステージ発表など
 参加費 無料(当日、直接会場へ)
 問い合わせ 市民公益活動支援センター内第13回ひろとん実行委員会 ☎(26)7887

バランス能力をつける「片脚立ち」や下肢筋力をつける「スクワット」(右下図参照)などのロコモトレを、毎日続けることがロコモ予防には効果的です。

●ロコモ予防にロコモトレを!

7つのロコチェック

- 片脚立ちで靴下がはけない
- 家の中でつまづいたり滑ったりする
- 階段を上がるのに手すりが必要
- 家の中のやや重い仕事が困難
- 2*。程度の買い物をして持ち帰るのが困難
- 15分くらい続けて歩くことができない
- 横断歩道を青信号で渡りきれない

一つでも当てはまればロコモの心配があります。ロコモ予防は高齢者だけのものではなく、若いうちからロコトレ(ロコモーショントレーニング)に取り組み、足腰の健康づくりに努めることが大切です。

「ロコモティブシンドローム(運動器症候群)」の略で、筋肉、骨、関節、軟骨、椎間板といった運動器のいずれか、あるいは複数の障害が起こり歩行や日常生活に何らかの障害をきたしている状態をいいます。ロコモが進行すると、介護が必要な状態になるリスクが高くなります。いつまでも自分の足で歩き続けるために、ロコモを予防し、健康寿命を延ばしていくことが必要です。

●「ロコモ」って?

ロコモを予防しよう!

いきいき介護予防

笑顔はつらつ教室は、おおむね65歳以上の地域の皆さんが集会所などに集い、月3回以上の頻度で自主的・継続的に開催する介護予防教室です。内容は、DVDを見ながらの介護予防体操や、健康運動指導士、介護予防サポーターなどが運動指導や体力測定を実施します。また、管理栄養士や歯科衛生士が、食事や口の健康に関する講話をしたり相談に対応したりします。同教室は無料で参加できますので、定期的にロコモトレを実践し、体力の維持・増進を図るだけでなく、地域の皆さんとの交流の場としても活用し、住み慣れた地域で、心も体もイキイキとした生活を送りましょう。

高齢介護課(内線189)

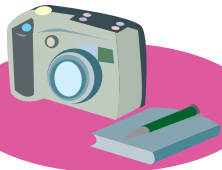
●あなたの街でも「笑顔はつらつ教室」を始めてみませんか



- 1 肩幅より少し広めに足を広げて立ちます。つま先は30度くらいずつ開きます。
- 2 膝がつま先より前にならないように、また膝が足の人差し指の方向に向くように注意して、お尻を後ろに引くように身体をしずめます。

(ロコモチャレンジ! 推進協議会ホームページより)

2018 成人式



■誓いを胸に、希望の門出

1月8日、すばるホールで、成人式が開催され、本市では1382人の若者が、晴れて成人の日を迎えました。式典では、多田市長が「いかなる困難があろうとも、決して自分を見失わず、希望と勇気をもって、何事にも果敢に挑戦してください」と新成人を激励。また、新成人代表が誓いの言葉を述べるなど式典は厳粛に終わりました。その後開催された「はたちのつどい」では、久しぶりに顔を合わせる同窓生との再会を喜び、思い出話や近況報告で話が尽きない様子でした。

※当日撮影した写真を差し上げます。希望される人は2月28日(水)までにトピッ (きらめき創造館) へお越しください。

写真とともに見る12月～1月のできごと

まちがど
トピッ
ス



■ 寺内町の景観形成を学ぶ

12月13日、中国北京市研修団の皆さんが富田林寺内町を訪れました。皆さんは日本における都市景観の計画や建設についての研修を目的に来日され、その一環として富田林寺内町での文化財保護と一体となった景観形成の取り組みを学ぶために訪問されました。本市職員からの説明を熱心に聞き、質問する皆さんの様子から、寺内町への高い関心と自分たちのまちづくりに生かそうという強い思いがうかがえました。

■ 息弾ませ師走のまちを力走！

12月17日、第67回市民マラソン大会が開催され、市内外から511人が参加しました。

当日は10㎞、5㎞、3㎞の距離別で実施され、各距離別に順次スタートを切った選手たちは、沿道の声援を受けながら、時折り吹く向かい風にも負けず、思い思いのペースでゴールをめざして師走のまちを駆け抜けました。

各部門の上位者とそのタイムは、26ページに掲載しています。



■ 摘みたての甘いイチゴに舌鼓

農業公園サバーファームでは、今年もイチゴ狩りが楽しめます。

12月28日には、朝から家族連れなどが訪れ、大粒で赤く色づいたイチゴを摘み取って口に運んでは「甘くておいし〜い」と舌鼓を打っていました。

サバーファームでは5月下旬ごろまで、イチゴ狩りが楽しめますので、ぜひ、ご家族やご友人などとお越しください。(29ページに関連記事)

■ 防災・防火への意識高める

1月7日、石川河川敷川西グラウンドで、新春恒例の消防出初式が開催されました。

当日は、消防団のラッパ隊が演奏する音楽に合わせて、消防団や婦人防火クラブ、地域の自主防災会の皆さんが整然と行進しました。

フィナーレとなる一斉放水では、何重もの水のアーチができ、会場から歓声が上がっていました。



保健医療

明記のないものは費用無料。問い合わせ、申し込みは、**保健センター**〔☎(28)5520・FAX(29)7760〕へ。指定医療機関(※)は、平成29年4月号広報に折り込みの「平成29年度保健事業案内」をご覧ください。

がん検診(乳がん・子宮頸がん) 無料クーポン券の使い忘れたはありませんか

本市では、特定の年齢に達した人に、がん検診(乳がん・子宮頸がん) 無料クーポン券を送付しています。

まだ受診していない人は、同クーポン券に記載の医療機関で早めに受診してください。

有効期限(実施期間) 3月31日(木)まで
対象者 乳がん検診=昭和51年4月2日~52年4月1日生まれの女性(40歳)、子宮頸がん検診=平成8年4月2日~9年4月1日生まれの女性(20歳)
 ※同クーポン券の送付対象者以外の人でも無料でがん検診を受けられます。
 ※詳しくは、右表「乳がん検診を受けましょう」「子宮頸がん検診を受けましょう」をご覧ください。

20・30歳代の健診

健診を受ける機会のない人や自営業の人を対象に、健康診査と骨密度検査をセットにした健診を実施しています。

ただし、骨密度検査は健診日に満20・25・30・35歳の女性が対象です。

内容 問診、身体計測、血圧測定、血液検査、尿検査、診察、骨密度検査

対象者 健診日に満20・25・30・35~39歳の人(昭和53年3月31日以前に生まれた人は対象外です)

申し込み 3月9日(金)までに、保健センターへ(電話申し込み可)

※申込者に指定医療機関一覧表と受診票を送付しますので、受診票を持って有効期限内に受診してください。



がんミニドックを受けましょう (年度内に1回のみ、費用は無料、電話予約可)			
種別	対象者	内容	日程など
胃がん	40歳以上	問診、胃部エックス線検査	とき 日程は平成29年4月号広報に折り込みの「平成29年度保健事業案内」に記載 ところ 保健センター ※予約制で申し込み先着順のため、定員を満了している日があります。介助が必要な人は、申し込み時にお伝えください。
肺がん(結核検診含む)		問診、胸部エックス線検査(該当者には喀痰検査)	
大腸がん		問診、便潜血反応検査	

※3種類の検査から希望する検査を選んで受診することもできます。毎年胃カメラの定期検査を受けている人や、持疾患、大腸ポリープの既往のある人は、医療機関での受診をお勧めします。

乳がん検診を受けましょう (40歳以上の人を対象に2年に1回、費用は無料)		
対象者	内容	日程など
今年度は昭和52年以前で偶数年生まれの人 ※妊娠・授乳中の人、豊胸術(注射による注入も含む)を受けた人、乳腺について経過観察・治療中の人、ペースメーカーを装着している人は受診できません。 ※過去3年以内に検診を受けたことのある人は、前回と同じ機関での受診をお勧めします。	問診、マンモグラフィ検査(乳房エックス線検査) ※40歳代は2方向撮影、50歳以上は1方向撮影。	《個別検診》とき・ところ 3月31日(木)まで=①富田林病院、③いぬいクリニック、3月20日(火)まで=②PL病院 申し込み ①月~金曜日、午後2時~5時に富田林病院医事サービス課〔☎(29)1121(内線204)]へ ②月~金曜日、午後3時~5時にPL病院健康管理科〔☎(25)8234]へ ③月~水・金曜日、午前9時~正午に、いぬいクリニック〔☎(20)1500]へ ※いずれも申し込み先着順、電話で申し込み。 《集団検診》とき 日程は平成29年4月号広報に折り込みの「平成29年度保健事業案内」に記載 ところ 保健センター 申し込み 月~金曜日、午前9時~午後5時30分に、保健センターへ(申し込み先着順、電話申し込み可)

子宮頸がん検診を受けましょう (20歳以上の人を対象に2年に1回、費用は無料)		
対象者	内容	日程など
今年度は大正・昭和の偶数年生まれの人、または平成は9年以前の奇数年生まれの人	問診、視診、内診 頸部細胞診	《個別検診》とき 3月31日(木)まで ところ 指定医療機関 ※予約が必要な医療機関と不要な機関があります。予約が必要かどうかは、平成29年4月号広報に折り込みの「平成29年度保健事業案内」をご覧ください。 《集団検診》とき 日程は平成29年4月号広報に折り込みの「平成29年度保健事業案内」に記載 ところ 保健センター 申し込み 月~金曜日、午前9時~午後5時30分に、保健センターへ(申し込み先着順、電話申し込み可)

※当該年生まれの方は、誕生日以前でも受診できます。
 ※検診の際は、健康保険証および本市に住民登録していることが証明できるものをご持参ください。

富田林病院の案内		
詳しくは、同病院〔☎(29)1121〕にお問い合わせください(祝日を除く月~金曜日、午前9時~午後5時)		
皮膚がん検診	とき 2/21(火)、午後2時~4時30分	内容 皮膚がんを心配されている人のために、皮膚科専門医師の視診による検診 費用 無料(予約制)
女性専用外来	とき 2/15(木)、午後1時~3時30分	内容 「気になる症状があるけれど受診する科目が分からない」「男性医師だと恥ずかしくて聞けない」など診察や治療の相談について女性医師が担当します ※診療時間は1人当たり25分程度。 定員 6人 費用 有料(予約制)
医療講演会	とき 2/24(土)、午後2時~3時15分	内容 心不全とは 定員 20人(申し込み先着順) 参加費 無料 申し込み 2/6(火)~、富田林病院へ
ベビーマッサージ教室	とき 2/23(金)、午後1時~2時、午後3時~4時	内容 赤ちゃんとの触れ合い、スキンシップの方法 定員 各8組(申し込み先着順) 参加費 700円 申し込み 2/6(火)~、富田林病院へ

富田林保健所の案内		
詳しくは、同保健所〔☎(23)2681〕にお問い合わせください。		
①エイズ検査	とき 第1・3水曜日(祝日は除く)、午後1時30分~2時30分	費用 ①無料、②検査手数料が必要になる場合があります
②梅毒・クラミジア検査	とき 第3水曜日(祝日は除く)、午前9時30分~10時30分	費用 無料
※肝炎ウイルス検査	とき 第1・3火曜日(祝日は除く)、午前10時~11時	費用 無料
※風しん抗体検査	とき 毎週月曜日(祝日の場合は翌日)、午前9時30分~11時30分	費用 有料
腸内細菌・寄生虫卵検査	とき 毎週月~金曜日(祝日は除く)、午前9時30分~午後0時15分、午後1時~5時(エイズに関する相談は電話でも可)	
※このころの健康相談	とき 毎週月~金曜日(祝日は除く)、午前9時~午後0時15分、午後1時~5時30分	内容 「診療で十分な説明がなく不安」「〇〇科のある病院を教えてください」などの相談
エイズに関する相談		
医療機関に関する相談		

いずれも相談は無料、※は予約が必要(ただし、飲用水・井戸水検査は藤井寺保健所〔☎072(952)6165〕で予約)

保健医療

子育て

相談

暮らし

ゆとり



健診・予防接種

小児がん検診(神経芽腫検査)の終了について

1歳7カ月児健診でご案内していましたが、大阪母子医療センター(和泉市室堂町840)が実施する、小児がん検診(神経芽腫検査)が2月28日(水)で受け付け終了となります。

同検査は任意で受けることができ、

本市ではこれまで1歳7カ月児健診時に検査セットを配布していましたが、検診終了に伴い配布を終了します。

検診を希望する人で、まだ検査を受けていない人は、お急ぎください。

なお、検診の詳細など、詳しくはお問い合わせください。

問い合わせ 大阪母子医療センター臨床検査部門神経芽腫検査室〔☎0725(57)4103〕(月～金曜日、午前9時～午後5時)

平成29年度の指定医療機関での予防接種

※指定医療機関は、平成29年4月号広報に折り込みの「平成29年度保健事業案内」に記載しています。

ヒブ 生後2カ月～5歳未満	小児用肺炎球菌 生後2カ月～5歳未満	BCG 生後3カ月～1歳未満
四種混合(DPT-IPV) 生後3カ月～7歳6カ月未満	水痘(水ぼうそう) 1～3歳未満	二種混合(DT) 11・12歳
麻しん風しん混合(MR) 1期=1歳～2歳未満 2期=平成23年4月2日～24年4月1日生まれの人	B型肝炎 1歳未満	
日本脳炎 1期=3歳～7歳6カ月未満、2期=9歳～13歳未満 ※平成19年4月1日以前生まれの人(ただし、接種時に20歳未満の人)で、未接種および不足分がある人も定期接種として受けられます。また、平成19年4月2日～21年10月1日生まれで、1期未接種の人は保健センターにご相談ください。		
子宮頸がん ※現在、積極的勧奨はしていません。 平成13年4月2日～18年4月1日生まれの女子		
※お子さんの健康状態の良いときに朝の体温を測り、母子健康手帳と本市に住民登録していることが証明できるもの(健康保険証など)を必ず持参して受けてください。予診票は医療機関に備え付けています。 ※平成24年11月から三種混合ワクチン、不活化ポリオワクチンは四種混合ワクチンに切り替えられました。三種混合ワクチンは販売が終了しているため、接種が必要な場合は保健センターにご相談ください。		

保健センター〔☎(28)5520〕での健診

※転入などで個別通知が届かない場合は、保健センターへお問い合わせください。
※2月1日～3月5日の間に実施する健診を掲載しています。

乳幼児健診

※日程や持ち物などは、個別通知に記載しています。

4カ月児健診	2月16日(金)	平成29年10月1日～10月16日生まれの乳児
	3月2日(金)	平成29年10月17日～11月9日生まれの乳児
1歳7カ月児健診	2月15日(木)	平成28年7月2日～7月19日生まれの幼児
	3月1日(木)	平成28年7月20日～8月10日生まれの幼児
3歳6カ月児健診	2月14日(水)	平成26年8月5日～8月26日生まれの幼児
	28日(水)	平成26年8月27日～9月12日生まれの幼児

2歳6カ月児歯科健診(希望者にフッ素塗布)

※日程や持ち物などは、個別通知に記載しています。

2月1日(木)	平成27年8月1日～8月18日生まれの幼児
22日(木)	平成27年8月19日～9月9日生まれの幼児

※まだ受診していない幼児でも3歳までは受診できます。

休日急病診療

診療日 日曜日、祝日、年末年始
市立休日診療所〔☎(28)1333〕

①内科、②歯科

受付時間 ①午前9時～11時30分、午後1時～3時30分、②午前9時～11時30分(年末年始は、午後1時～3時30分も受け付け)

富田林病院〔☎(29)1121〕

小児科(中学生まで)

受付時間 午前9時～11時30分、午後1時～3時30分

市民向け病院案内専用ダイヤル(小児夜間救急含む)

市民向け専用ダイヤル〔☎(23)9919〕

●**病院案内** 受診できる病院を24時間体制で案内しています。

※直接、診察時間外に病院へ行かれても受診できません。必ず事前に病院へお問い合わせください。

●**小児夜間救急**

午後8時～翌朝8時の間(土・日曜日、祝日、年末年始は午後4時～)に、中学生までの子どもが急病になったとき

※当番の病院を紹介し、緊急の場合は救急車で搬送します。また、これ以外の時間帯でも病院の案内などをします。
※直接、当番病院へ行かれても受診できません。

救急安心センターおおさか

救急医療相談窓口〔☎#7119〕

「体調が悪くなった」「けがをした」などで、病院へ行った方が良いか、救急車を呼んだ方が良いかなど迷ったときは相談を(相談員、看護師が医師の支援体制の下、24時間相談に応じます)

※相談の結果、緊急性がある場合は、直ちに救急車が出動します。

※つながらない場合や、IP電話・ダイヤル回線からは〔☎06(6582)7119〕へおかけください。

小児救急電話相談

電話相談〔☎#8000〕

午後8時～翌朝8時の間に、子どもの急病で病院へ行くかどうか迷ったときは相談を

※つながらない場合や、IP電話・ダイヤル回線からは〔☎06(6765)3650〕へおかけください。

※受診判断の目安として、「こどもの救急」ホームページ〔<http://kodomomo-qa.jp/>〕をご活用ください。

小学生トランポリン教室

とき 2月23日～3月9日の毎週金曜日、午後4時～5時（全3回）

ところ 児童館

内容 トランポリンを使って、基本的なジャンプなどの練習

対象者 市内在住・在学の小学1・2年生

定員 12人

参加費 無料

持ち物 上靴、飲み物、タオル
※動きやすい服装で参加してください。



申し込み 2月5日(月)～14日(水)、午前9時～午後5時30分に、児童館へ（電話申し込み可）

※申し込み多数の場合は抽選し、結果は郵送でお知らせします。定員に満たなかった場合は、引き続き受け付けます。

里親相談会・展示会

私たちの身近には、さまざまな事情で家族と離れて生活しなくてはならない子どもがいます。

里親とは、そのような子どもをご自身の家庭に迎えて、深い愛情と理解をもって温かく見守り育ててくれる人のことです。

このたび里親について知っていただくため、相談会と展示会を開催します。

●相談会

とき 3月2日(金)、午後1時～4時

ところ 市役所2階相談室

●展示会

とき 2月26日(月)～3月2日(金)、午前10時～午後5時

ところ 市役所1階ロビー

参加費 無料（当日、直接会場へ）

問い合わせ 富田林子ども家庭センター（☎(25)1172）



教育

市奨学金の申請を

経済的な理由で、高等学校や高等専門学校、中等教育学校後期課程、高校卒業資格の取れる専修学校、支援学校高等部などへの修学が困難な人に、奨学金を給付します。

対象者 高校生の保護者で市内に住所を有する人（生活保護世帯を除く）

給付額 年額4万円、入学支度金（新1年生のみ）は1万円加算

給付時期 7月ごろに一括給付予定

募集人員 約100人

申し込み 教育指導室、金剛連絡所、または市立中学校で2月1日(木)より配布する申請書に必要事項を記入し、3月12日(月)～4月10日(火)（土・日曜日、祝日を除く午前9時～午後5時30分）に、教育指導室（内線364）へ
※現在給付を受けている人も、改めて申請が必要です（郵送不可）。



子育て支援事業（園庭開放など）

本市では、皆さんの子育てをサポートするため、下記の施設でさまざまな事業を実施していますので、気軽にご利用ください。

※開催日時・内容など詳しくは、子育て応援サイトTonTonの「子育てを楽しみたい」の「園庭開放等に関する案内」のページをご覧ください（右図のQRコードから、スマートフォン対応サイトへアクセスできます）。または、市ウェブサイトのくらしのご案内「妊娠・出産・子育て」の子育て支援事業（園庭開放などの日程）からもご覧いただけます。

問い合わせ こども未来室（内線203）または各施設へ



保育園（園庭開放、お誕生日会など） 親子で遊んだり、園児と交流して遊んだりすることができます。			
富田林保育園 ☎(23)3941	若葉保育園 ☎(24)3308	金剛保育園 ☎(29)1474	金剛東保育園 ☎(29)1600
彼方保育園 ☎(33)3943	大伴保育園 ☎(23)6579	みどり保育園 ☎(24)4190	寺池台保育園 ☎(69)7752
葛城保育園 ☎(29)9211	常德保育園 ☎(25)3561	ともっち保育園 ☎(28)1584	ふれんど保育園 ☎(26)3571
菊水保育園 ☎(29)3837	富貴の里保育園 ☎(28)7364	梅の里保育園 ☎(23)4555	
※市立保育園では、月～土曜日（祝日、年末年始は除く、午前10時～午後4時）に、電話相談を実施。			
幼稚園（園庭開放など） さまざまな子育て支援事業を実施しています。			
富田林幼稚園 ☎(24)3301	新堂幼稚園 ☎(24)3302	喜志幼稚園 ☎(24)3303	大伴幼稚園 ☎(24)3304
彼方幼稚園 ☎(35)1191	錦郡幼稚園 ☎(24)3306	川西幼稚園 ☎(24)3307	青葉丘幼稚園 ☎072(365)0415
伏山台幼稚園 ☎(28)4107	津々山台幼稚園 ☎(28)6767	PL学園幼稚園 ☎(24)5135	大谷幼稚園 ☎(29)3044
しろがね幼稚園 ☎(25)7600	東金剛幼稚園 ☎(28)0330	平成幼稚園 ☎(28)2220	芸大付属金剛幼稚園 ☎(29)1402
子育て支援センター（園庭・室内開放、子育て講座など） 親子で活動したり、交流したりできます。			
①富貴の里保育園内 ☎(28)7364		②梅の里保育園内 ☎(23)4555	
※月～土曜日（祝日、年末年始は除く、①は午前9時～午後5時、②は午前10時～午後5時）に、電話相談を実施。			
幼児教育センター（園庭・室内開放、子育て相談など） 親子で遊んだり、交流したりできます。			
富田林幼稚園内 ☎(24)9968		青葉丘幼稚園内 ☎072(365)1511	
※富田林・青葉丘幼稚園では、月・火・木・金曜日（祝日、年末年始は除く、午前9時～午後5時）に、園庭開放を実施。			
つどいの広場 親子が気軽に集い、交流します。育児相談もできます。 ※いずれも年末年始は除く。			
ふらっとスペース金剛（寺池台）☎(29)5227		月～土曜日（第3火曜日は除く）※レインボーホール=月・金・土曜日、かがりの郷=火～木曜日（祝日は除く）、すばるホール=水～金曜日も開設。	
ネットワークすこやか（須賀）☎(56)5540		月～土曜日（祝日は除く）※グリーンピア東条（☎090(6676)5540）=毎週火・木・金曜日（祝日は除く）も、開設。	
ひだまり（向陽台）☎(70)7400		月～木曜日	
保育室「の～んびりん」 親子で遊んだり、交流したりする場としてご利用いただけます。			
児童館 ☎(25)0666		月～金曜日（午前、祝日、年末年始は除く）	



児童福祉

児童手当の支払月です

振込日 2月5日(月) (平成29年10月～30年1月分)

児童1人当たりの支給月額 下表のとおり

支給対象年齢	支給月額
0～3歳未満(誕生月まで)	1万5000円
3歳～小学校 修了前まで	1万円
第1子・第2子 第3子以降	1万5000円
中学生	1万円

※受給者の所得が限度額を超えた場合、支給月額は児童の年齢に関係なく、児童1人当たり5000円となります。

※第何子目かは、養育されている児童のうち、18歳になって最初の3月31日までの児童を年長から順に数えます。

ただし、平成29年度児童手当特例給付現況届が未提出のため、支払いが差し止めになっている人は振り込みできません。

なお、住所、受給者、児童数、昨年度の所得金額などに変更があった場合や公務員となり職場から支給されるようになった場合は、必ず届け出てください。

問い合わせ こども未来室(内線204)



講座・催し

「ハートフルフォーラム」を開催します

とき 2月23日(金) 午前10時～11時30分

ところ 市役所4階401会議室

※駐車場には限りがありますので、できるだけ公共交通機関をご利用ください。車でお越しの場合は、市営東駐車場をご利用の上、駐車券を会場までご持参ください。

内容 講演「支援の考え方をいかした子育てとは～子どもの状態をしっかりとつかもう～」

定員 100人(当日、直接会場へ)

参加費 無料

講師 山田 充さん(広島県廿日市市教育委員会特別支援教育アドバイザー)

問い合わせ 教育指導室(内線364)

子育て講座

①ふれあい遊び、リズム運動

とき 2月14日(水)、午前9時30分～11時

ところ 金剛保育園

定員 20組

②コーナー遊び

とき 2月14日(水)、午前9時50分～11時

ところ ふれんど保育園

定員 10組

③0歳児コース(楽器遊び)

とき 2月16日(金)、午前9時45分～11時

ところ みどり保育園

対象者 平成28年4月

2日以降生まれの乳幼児

定員 10組

④1歳児コース(ビニールテープで遊ぼう)

とき 2月23日(金)、午前9時45分～11時

ところ みどり保育園

対象者 平成27年4月2日～28年4月1日生まれの幼児

⑤人形劇

とき 2月27日(水)、午前10時15分～11時

ところ 葛城保育園

定員 15組

申し込み ①③④は当日直接会場へ、②は2月7日(水)～、⑤は15日(水)～、各園へ

※いずれも申し込み先着順、各園の電話番号は18ページの「子育て支援事業」の表中に記載。

梅の里保育園内

子育て支援センターの催し

●エンジョイイベント「人形劇」

とき 3月7日(水)、午前10時～11時

対象者 就学前の子ども

定員 20人

申し込み 2月6日(水)～3月6日(水)に、同支援センター〔☎(23)4555〕へ(申し込み先着順)



富貴の里保育園内

子育て支援センターの催し

●ヤングママ&プレママ集まれ!

とき 2月9日(金)、午前10時～11時30分

内容 参加者同士の交流会など

対象者 24歳までの妊娠中の人または育児中の母親とその子ども

定員 10組

申し込み 2月6日(水)～、同支援センター〔☎(28)7364〕へ(申し込み先着順)

育児教室「ぴよぴよクラス」

とき 3月9日(金)、午後0時50分～3時15分

ところ 保健センター

内容 離乳食のすすめ方、調理実演、試食、育児の話(赤ちゃんの泣く意味について)、交流会、ふれあい遊び、個別相談など

対象者 4カ月児健診受診後～8カ月未満の乳児と保護者

定員 25組

参加費 無料

申し込み 2月6日(水)～、保健センター〔☎(28)5520〕へ(申し込み先着順)

親と子が楽しむ絵本の会

～見つけよう!お気に入りの絵本～

とき 2月22日(水)、午前10時30分～11時30分

ところ 児童館

内容 絵本、手遊び、体遊び

対象者 1・2歳児と保護者

定員 15組

参加費 無料

申し込み 2月1日(水)～14日(水)、午前9時～午後5時30分に、児童館へ(電話申し込み可)

※申し込み多数の場合は抽選し、結果は郵送でお知らせします。定員に満たなかった場合は、引き続き受け付けます。



府総合労働事務所「労働相談」のご利用を

府では、職場でのトラブルを防止するため、労働契約や労働条件に関する問題、労働組合や団体交渉に関する問題、職場のハラスメント（セクハラやパワハラなど）に関する問題、就業規則や人事労務管理に関する問題など、働く人や使用者からのさまざまな労働相談について次の窓口で受け付けています。

●府総合労働事務所（大阪市中央区石町2丁目5の3エル・おおさか南館3階）

・労働相談〔☎06(6946)2600〕

・セクハラ相談〔☎06(6946)2601〕

とき 月～金曜日、午前9時～午後5時45分に開設（ただし、第1・2・3・5木曜日は午後8時まで受け付け）

●南大阪センター（堺市西区鳳東町4丁390の1泉北府民センタービル2階）

・労働相談〔☎072(273)6100〕

・セクハラ相談〔☎072(273)6321〕

とき 月～金曜日、午前9時～午後5時45分に開設（ただし、第4木曜日は午後8時まで受け付け）

※いずれも、あらかじめ職員による相談を経た上で事前予約により、弁護士や社会保険労務士による相談も実施しています。

※セクハラ相談については、女性が相談しやすいよう女性相談員も配置しています。

問い合わせ 府総合労働事務所〔☎06(6946)2600〕

今月の相談		気軽にご相談ください。相談は全て無料です。		
	日 程	時 間	場 所	予 約・その他
法 律 相 談	毎週水曜日 第1・3水曜日	午後1時～4時 午後1時～4時	市役所1階市民相談室 金剛連絡所	要予約（内線182）、定員6人（第4水曜日は12人）、祝日を除く、1年間で1回利用可
市 民 相 談	月～金曜日	午前9時～午後5時30分	市役所1階7番窓口	電話相談も可（内線182、185）、祝日を除く
行 政 相 談	15(木)	午後1時～4時	市役所1階市民相談室	国への要望や苦情などを行政相談委員に相談
司法書士相談	20(火)	午後1時～4時	市役所1階市民相談室	要予約（内線182）、定員6人、1年間で1回利用可
人権なんでも相談	23(金)	午後1時～4時	市役所1階市民相談室	当日電話相談も可（内線187）、人権擁護委員による相談、問い合わせ（内線472）
女性のための電話相談	2(金)、9(金)、20(火)、27(火)、3/2(金)	午前10時～午後2時		〔☎(23)0567〕、問い合わせ（市役所内線474）、女性の相談員による相談
女性の悩み相談	8(木) 16(金)	午前10時30分～午後0時30分 午後1時30分～4時30分	すばるホール3階男女共同参画センター 市役所5階502会議室	定員4人 定員5人 要予約（市役所内線474）、女性カウンセラーによる相談 ※8(木)は午後3時30分まで
人 権 相 談	月～金曜日	午前9時～午後5時	市人権協議会	事前予約も可〔☎(24)3700〕、電話相談も可、祝日を除く
生 活 相 談	月～金曜日	午前9時～午後5時	（人権文化センター内）	
保育士による育児相談	第2・4水曜日	午後1時～3時	レインボーホール（市民会館）2階	要予約〔☎(26)1233〕、定員3組、祝日を除く
ひとり親家庭相談	月～金曜日	午前9時～午後5時30分	こども未来室	要予約、電話相談も可（内線206）、祝日を除く
家庭児童相談	月～金曜日	午前9時～午後5時30分	こども未来室	電話相談も可（内線206～208）、祝日を除く
発 達 相 談	月～金曜日	午前9時～午後5時15分	こども未来室	要予約、電話相談も可（内線206、207）、祝日を除く
子 育 て 相 談	月～金曜日	午前9時～午後5時	児童館	電話相談も可〔☎(25)0666〕、祝日を除く
健 康 相 談	月～金曜日	午前9時～午後5時30分	保健センター	要予約〔☎(28)5520〕、生活習慣病や栄養・禁煙などについての相談
福祉なんでも相談	月～金曜日	午前9時～午後5時	総合福祉会館、かがりの郷	コミュニティソーシャルワーカーによる福祉に関するあらゆる相談、祝日を除く
市民公益活動相談	月～金曜日	午前9時～午後9時	市民公益活動支援センター	要予約〔☎(26)7887〕、祝日を除く ※ただし、事前予約により土・日曜日、祝日の相談も可
農 業 相 談	5(月)、3/5(月)	午後1時～3時	市役所4階農業委員会	事前予約も可（内線444）
商 工 相 談	月～金曜日	午前9時～午後5時15分	商工会館2階	経営指導員などによる相談〔☎(25)1101〕、祝日を除く
商工法律相談	13(火)	午後2時～4時	商工会館2階	要予約〔☎(25)1101〕
経 営 相 談	14(火)	午後1時30分～4時50分	商工会館2階	要予約〔☎(25)1101〕
日本政策金融公庫相談	14(火)	午後1時30分～3時30分	商工会館2階	要予約〔☎(25)1101〕
税理士による税務相談	9(金)	午後2時～4時	商工会館2階	要予約〔☎(25)1101〕
消 費 者 相 談	月～金曜日	午前9時～正午 午後1時～4時	市役所1階市民相談室 （消費生活センター）	電話相談も可（内線186）、専門相談員による相談、祝日を除く、消費者ホットライン〔☎(局番なし)188〕
就労支援相談	月～金曜日	午前9時～午後5時	市就労支援センター（人権文化センター内）	就労支援コーディネーターによる雇用・就労についての相談、祝日を除く、問い合わせ 市人権協議会〔☎(24)3700〕
お出かけ就労支援相談	27(火)	午前9時30分～正午	市役所4階A会議室	
若者の就労相談	21(火)	午後1時～4時	市役所4階A会議室	要予約、南河内若者サポートステーション〔☎(26)9441〕
労働相談	8(木)	午後2時～5時	市役所1階市民相談室	当日電話相談も可（内線187）、社会保険労務士による相談、問い合わせ（内線481）
障がい者就業・生活相談	19(月)	午後2時～5時	市役所1階市民相談室	当日電話相談も可（内線199）専門相談員による相談（就職のあっせんはしません）、問い合わせ（内線481）
引きこもり相談	22(木)	午後1時～2時30分 午後2時30分～4時	トピック Topic（きらめき創造館）	要予約〔☎(26)8056〕、定員各1人、カウンセラーによる相談
進路相談（奨学金）	月～金曜日	午前9時～午後5時30分	市役所3階教育指導室	当日電話相談も可（内線364）、水曜日は専門相談員による相談、祝日を除く



募集

保健センターアルバイト募集

職種 助産師、保健師、看護師、保育士

※勤務時間や業務内容など、詳しくはお問い合わせください。

申し込み 事前に電話で連絡の上、履歴書に資格証明書の写しを添えて保健センター ☎(28)5520) へ

市立休日診療所アルバイト募集

職種 看護師

※勤務時間や業務内容など、詳しくはお問い合わせください。

申し込み 事前に電話で連絡の上、履歴書に資格証明書の写しを添えて保健センター ☎(28)5520) へ

けあばる非常勤登録 ホームヘルパー募集

勤務形態 直接自宅から対象者宅を訪問しケアする直行直帰制

※勤務時間など、詳しくはお問い合わせください。

対象者 介護職員初任者研修以上修了者(同等以上可)、もしくはガイドヘルパー資格取得者

申し込み 月～土曜日(祝日は除く午前9時～午後5時)に、けあばる ☎(28)8633) へ

富田林病院看護助手募集

職種 看護助手(パート職員)

※勤務形態や申し込み方法など、詳しくはお問い合わせください。

問い合わせ 富田林病院総務課 ☎(29)1121・Eメールjinji@tonbyo.org

※見学も随時受け付けています。



上下水道

悪質な訪問販売にご注意を

最近、市から委託されたような口ぶりで水質調査をし、浄水器を販売したり、水道管を清掃したりする事案が多く発生しています。

市が各家庭を訪問し、浄水器の販売や、上下水道の調査・工事などをすることはありません。

必要でない場合や不審に感じた場合は毅然とした態度で断ってください。

また、「だまされたかな」と思われる人は消費者相談をご利用ください。

問い合わせ 上下水道総務課(内線254)、市消費生活センター(内線186)

水道管の凍結にご注意を!

気温が氷点下になると、水が凍り水道管が破裂することがあります。

次のような場合は特に注意してください。

- ・水道管がむき出しになっている
- ・水道管が家の北側にある
- ・水道管に風が強くと当たる
- ・低温注意報が発表されたとき

●凍結を防止するには

水道管や蛇口などを保温材・毛布などで包み、その上からビニールを巻き保護しましょう。

●水道管が凍ったときには

タオルなどを巻きつけ、その上からゆっくりぬるま湯をかけて溶かします。熱湯を直接かけないでください。

●水道管が破裂したときには

止水栓を閉め、水を止めて修繕を申し込んでください。

また、止水栓の位置はあらかじめ確認しておきましょう。

※水道の修繕は、市管工事業協同組合 ☎0120(032)497) へ(月～金曜日の午前9時～午後5時30分)。その他の時間帯および土・日曜日、祝日、年末年始は市役所宿直室 ☎(25)1000) へご連絡ください。

問い合わせ 水道工務課(内線257、295)



相談

年金相談

日本年金機構による年金相談を実施します。

とき 2月8日(木)、午前10時～正午、午後1時～4時

ところ 市役所地下904会議室

持ち物 年金手帳、年金証書、ねんきん定期便など

申し込み 2月7日(水)までに、保険年金課(内線170)へ

行政書士無料相談



行政書士会南大阪支部による、行政書士無料相談を実施します。

とき 2月17日(土)、3月17日(土)、午後1時30分～4時30分

ところ レインボーホール(市民会館)

内容 相続、遺言、成年後見制度、交通事故、離婚、不動産などの賃貸借・売買、各種許認可などに関する相談

申し込み 2月6日(水)～、濱田さん(同会南大阪支部) ☎(50)1110) へ(日曜日を除く午前10時～午後6時)

不動産に関する無料相談

「大阪府宅地建物取引業協会南大阪支部」と「(公社)全日本不動産協会大阪府本部大阪支部」が連携し、不動産に関する無料相談を実施します。

とき 3月1日(木)、午後1時～4時

ところ 市役所1階市民相談室

内容 住宅の購入や賃貸マンションの契約など不動産を安全に取引するための事前相談

定員 6人

申し込み 2月6日(水)～28日(土・日曜日、祝日は除く午前9時～午後4時)に、「大阪府宅地建物取引業協会南大阪支部」 ☎072(958)3005) へ(申し込み先着順)

ワンポイント！介護講習会 「排泄介助について～オムツ交換とポータブルトイレ編～」

在宅で介護をしている人や在宅介護に興味がある人を対象に、適切な介護方法を習得してもらえるよう、実技を中心とした講習会を開催します。



とき 2月16日(金)、午後2時～3時30分(午後1時30分～受け付け)

ところ レインボーホール(市民会館)
※駐車場には限りがありますので、できるだけ公共交通機関をご利用ください。

内容 オムツ交換の介助方法、ポータブルトイレの種類や取り扱いについての講義など

定員 30人

参加費 無料

申し込み 2月15日(木)までに、高齢介護課(内線197)へ(申し込み多数の場合抽選)

膝腰痛改善教室

とき 2月23日(金)、3月2日(金)、9日(金)、午後1時30分～3時30分(全3回)

ところ けあばる

内容 整形外科医による講義、普段から取り組める簡単な運動や食事のポイントを紹介

対象者 市内在住で65歳以上の人

定員 25人 **参加費** 無料

申し込み 2月13日(火)までに、ウエルネスけあばるへ(電話申し込み可)
※申し込み多数の場合抽選。ただし、初めて参加される人を優先します。

認知症予防教室

とき 3月9日(金)、16日(金)、23日(金)、30日(金)、午前9時45分～11時45分(全4回)

ところ けあばる

内容 認知症に関する講義、認知症を予防するために効果的な運動や口腔ケア、食事、音楽など

対象者 市内在住で65歳以上の人

定員 30人 **参加費** 無料

申し込み 2月27日(火)までに、ウエルネスけあばるへ(電話申し込み可)
※申し込み多数の場合抽選。ただし、初めて参加される人を優先します。

ひきこもりシンポジウム ～ひきこもりから社会参加への道、家族・社会にできること～

子どもがひきこもりになったとき、どのように関わればよいか考えるシンポジウムを開催します。

一人で悩まず、一緒に考えましょう。

とき 3月4日(日)、午後1時30分～4時(午後1時開場)

ところ T o p i c (きらめき創造館)

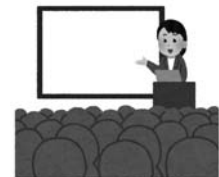
内容 石川 良子さん(松山大学人文学部社会学科准教授)による講演会「『ひきこもり』をどう理解し、支援するか」、ひきこもり支援機関などによる交流会

対象者 ひきこもりの子ども・若者やその家族、支援者など


定員 50人

参加費 無料

申し込み 2月6日(火)～、生涯学習課(☎(26)8056)へ(申し込み先着順)



広報とんだばやしをスマホで読もう！

～無料アプリ  マチイロ で配信しています～

自治体の広報誌などを配信する無料アプリ「マチイロ」を利用して、スマートフォンやタブレット端末で、「広報とんだばやし」をいつでもどこでも手軽に読むことができます。

■「マチイロ」の主な特徴

- ・市ウェブサイト接続しなくても、アプリで広報誌を読むことができます。
- ・最新号が発行されると、アプリを通じてお知らせします。
- ・表示画面をスワイプ(指で画面をなぞる操作)することで簡単にページめくりができます。



・表示画面をピンチ(2本の指で画面を広げる操作)で拡大・縮小できるので、文字や画像を読みやすいサイズにすることができます。

・スクラップ機能があり、気になる記事はメール添付やSNSの投稿などに利用できます。

■「マチイロ」の利用方法

①右記QRコードを読み取るか、App StoreもしくはGoogle Playで「マチイロ」と検索し、アプリをダウンロードしてください。

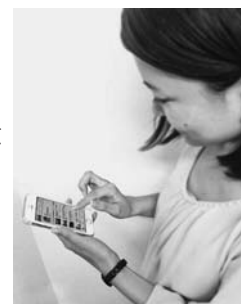


②アプリを起動し、簡単な個人設定をしてください。

※アプリのダウンロードおよび利用は無料ですが、通信費は利用者負担となります。

※アプリ内に広告が表示されますが、市とは関係ありません。

問い合わせ 情報公開課(内線326)





国民年金

確定申告には「社会保険料控除証明書」などが必要です

国民年金保険料は、納付した全額が所得税などの社会保険料控除の対象となります。

国民年金保険料を社会保険料控除として申告するには、1年間に納付した保険料額を証明する書類などの提出が義務付けられています。

このため、平成29年1月1日から10月2日までに納付した保険料の額を証明する社会保険料（国民年金保険料）控除証明書が、日本年金機構本部から29年11月上旬に送付されています。

確定申告には、この証明書と10月3日から12月31日までに納めたことを確認できる「領収書」などの添付が必要です。また、年の途中から国民年金に加入した場合などで、10月3日以降に初めて保険料を納めた人には、2月上旬に証明書が送付されます。

なお、ご本人の保険料だけでなく、配偶者やご家族の保険料を納付した場合も、その納付額全額が納付した人の控除対象となります。

そのため、確定申告の際に、ご本人の保険料額と合算して申告することができます（その場合、配偶者、ご家族分の証明書も一緒に添付する必要があります）。

問い合わせ ねんきん加入者ダイヤル（ナビダイヤル）☎0570(003)004、IP電話からは☎03(6630)2525

※3月15日(木)までの月～金曜日（2月12日(木)は除く）、午前8時30分～午後7時、3月10日(土)は午前9時～午後5時、または天王寺年金事務所☎06(6772)7531。



国民年金保険料の「2年前納（口座振替）」のご利用を

国民年金保険料の平成30年4月の口座振替分で、割引額の大い「2年前納」がご利用いただけます。

また、社会保険料控除については、2年前納分の全額を納めた年に控除する方法が、各年に控除する方法のいずれかを選択していただけます。

※29年4月より、クレジットカード納付についても新たに2年前納が可能になりました。なお、申込期限は2月末までです。詳しくはお問い合わせください。

問い合わせ 天王寺年金事務所 ☎06(6772)7531



教育

放送大学4月入学生募集

同大学は、テレビなどの放送やインターネットを利用して授業をする通信制の大学です。

10～90歳代の幅広い世代、約9万人の学生が「大学を卒業したい」「学びを楽しみたい」などさまざまな目的で学んでいます。

心理学や福祉、経済、歴史、文学、自然科学、情報など約300の幅広い授業科目があり、1科目から学ぶことができます。

また、全国に学習センターが設置されており、サークル活動などの学生同士の交流もあります。

現在、4月入学生を募集しています。募集要項などの資料を無料で送付しますので、詳しくはお問い合わせください。

願書受付期間 3月20日(木)まで
問い合わせ 同大学大阪学習センター ☎06(6773)6328

※同大学ホームページ [http://www.ouj.ac.jp/] から出願することもできます。



夜間の中学校で勉強しませんか（生徒募集）

さまざまな事情で義務教育を修了できなかった人のために、夜間学級を開いています。

15歳以上の人が入学でき、授業料は要りません。

外国籍の人も入学できます。また、高校進学のための中学校の卒業証書がもらえます。

問い合わせ 教育指導室（内線363、364）



講座・催し

おれんじパートナー交流会

認知症についての情報交換をしたり、不安や悩みを出し合い交流したりしませんか。

とき 2月28日(木)、午後1時30分～4時

ところ すばるホール3階会議室

対象者 認知症の人やその家族、認知症に関心のある人

定員 20人（当日、直接会場へ）
※認知症の人が参加される場合は、事前にご連絡ください。

参加費 100円（お茶・お菓子代）

問い合わせ 井尻さん（おれんじパートナー事務局）☎090(3996)0071

ほんわかカフェ

日頃の世間話やレクリエーションを交えて認知症に対する理解を深め、つながりを広げるため、同カフェを開催します。

とき 3月1日(木)、午後1時30分～3時

ところ 東公民館

内容 認知症に関する講話、参加者同士による交流

対象者 市内在住で認知症の人やその家族、認知症に関心のある人

定員 30人程度（当日、直接会場へ）

参加費 100円

問い合わせ 市社会福祉協議会内第2圏域包括支援センター ☎(25)8205

市・府民税の申告期間は 2月16日～3月15日まで

平成30年度市・府民税の申告会場と受付期間などは、次のとおりです。

◆市役所地下902・903会議室

とき 2月16日(金)～3月15日(木) (土・日曜日は除く)、午前9時～午後5時30分

※2月18日(日)、25日(日)に限り、日曜日でも申告を受け付けます。

◆金剛連絡所2階大ホール

とき 2月7日(水)～14日(火) (10日(土)～12日(日)は除く)、午前10時～午後4時
※受け付け開始直後の7日(水)、8日(木)は、大変混雑することが予想されますのでご注意ください。

なお、申告されていない場合、次のようなことがありますので、申告にご協力ください。

○市・府民税証明書の交付ができないことがあります。

○公的年金に係る所得のみの人などで、年金保険者への扶養親族等申告書の提出がなかった場合、または所得税の確定申告書を提出しなかった場合、控除される情報が得られないため、扶養・配偶者控除などの適用範囲でも控除が適用されないことがあります。

○後期高齢者医療保険制度などの保険料の軽減措置の適用を受けられないことがあります。

○後期高齢者医療保険制度などの保険料の軽減措置の適用を受けられないことがあります。

問い合わせ 課税課 (内線111、112)



福祉

献血にご協力を

とき・ところ 2月17日(水)、午前10時～午後1時＝藤沢台小学校、午後2時30分～4時30分＝けあばる

対象者 18～69歳で体重が50kg以上の人 (65歳以上の人は60～64歳の間に献血経験がある人に限ります)

※ただし、男性は17歳から可能。その他の条件などは、お問い合わせください。

問い合わせ 市献血推進協議会 (☎25) 8261)

機能訓練教室「リハップ」 参加者募集

「リハップ」とは「リハビリ」と「アップ」を合わせた造語です。

総合福祉会館では、身体障がい者の機能訓練および機能向上を目的に同教室を開催し、自主的な機能訓練(理学療法)の場を提供していますので、ぜひご利用ください。※医療における機能訓練とは異なります。

とき 毎週月・水・金曜日(祝日は除く午前10時～正午) ※参加時間などは面談の上、決定します。

ところ 総合福祉会館

対象者 市内在住の65歳未満の人で、身体障がい者手帳を有し、自力または介助者と同伴で通うことができる人 (介護保険の認定を受けた人は除く)

参加費 無料

※申し込み方法など、詳しくはお問い合わせください。

問い合わせ 総合福祉会館

第10回特別弔慰金の申請はお済みですか

戦没者等の死亡当時の遺族で、平成27年4月1日(基準日)において、公務扶助料や遺族年金などを受ける人がいない場合に、下表の順番による先順位の遺族一人に、特別弔慰金が支給されます。なお、支給を受けるには、4月2日(日)までに請求手続きが必要で、期限を過ぎると特別弔慰金を受ける権利がなくなりますので、お早めにご請求ください。請求手続きの方法など、詳しくはお問い合わせください。

対象者 戦没者等の死亡当時の遺族で次の要件に該当する人

順位	対象者および要件
1	平成27年4月1日までに戦傷病者戦没者遺族等援護法による弔慰金の受給権を取得した人
2	戦没者等の子 ※戦没者等の死亡当時の胎児も含まれます。
3	戦没者等と生計関係を有していた戦没者等の①父母、②孫、③祖父母、④兄弟姉妹 ※戦没者等と生計関係を有していなかった人、基準日において婚姻により姓が変わっている人または遺族以外の人と養子縁組をしている人は除きます。
4	順位3以外の戦没者等の①父母、②孫、③祖父母、④兄弟姉妹
5	順位1から4以外の戦没者等の三親等内の親族 ※戦没者等の死亡時まで引き続き1年以上の生計関係を有していた人に限ります。

※基準日以降に対象者が亡くなられた場合は、その相続人が申請できる場合があります。

支給内容 額面25万円(5年償還の記名国債)

問い合わせ 地域福祉課 (内線283)

保健医療

子育て

相談

暮らし

ゆとり

広告枠



税

税務署からのお知らせ

○富田林税務署の確定申告会場は「すばるホール」です

開設期間 2月16日(金)～3月15日(木)
(土・日曜日は除く)

申告書作成方法などの相談受け付け

午前9時～午後4時

※申告書などの受け付けおよび用紙の交付は、午前9時～午後5時です。

※会場の混雑状況により、早めに相談受け付けを終了する場合がありますのでご注意ください。

ところ すばるホール4階銀河の間

※会場は大変混雑しますので、ご自身で申告書を作成してご提出ください。

○e-Taxについて

e-Tax（国税電子申告・納税システム）を利用すると、インターネット上で申告書の提出や納税ができます。 ※詳しくは、国税庁ホームページ [http://www.ntago.jp/] をご覧ください。

○タブレット端末、スマートフォンで申告書を作成することができます

国税庁ホームページの「確定申告書等作成コーナー」では、画面の案内に従って金額などを入力することで税額などが自動計算され、計算誤りのない申告書を作成することができます。

作成した確定申告書は、印刷して所管の税務署に郵送などで提出してください。

またe-Tax（国税電子申告・納税システム）を利用して提出することもできます。

○申告書などを提出する場合には、個人番号（マイナンバー）の記載が必要です

税務署に申告書などを提出する場合には、個人番号（マイナンバー）を記載していただきます。

その際に、本人確認書類の提示または本人確認書類の写しを申告書などに添付する必要があります。

本人確認書類

・個人番号カード（マイナンバーカード）
・通知カードと運転免許証、健康保険証など

○年金所得者の所得税の確定申告手続きが簡素化されています

1年間の公的年金等の収入が400万円以下であり、かつ公的年金等以外の所得金額が20万円以下である場合は、所得税について確定申告書の提出は不要です。ただし、この場合であっても所得税の還付を受けるために還付申告書を提出することはできます。

※所得税の確定申告が不要な場合でも、市・府民税の申告が必要となる場合があります（24ページ「市・府民税の申告期間は2月16日～3月15日です」参照）。

○医療費控除を受けるには「医療費控除の明細書」の添付が必要です

平成29年分の確定申告から、医療費控除を受ける場合、領収書の提出の代わりに「医療費控除の明細書」の添付が必要となりました。

※詳しくは国税庁ホームページ「平成29年分確定申告の医療費控除の提出書類の簡略化について」[https://www.ntago.jp/shiraberu/ippanjoho/pamph/pdf/iryoukoujyo_meisai.pdf] をご覧ください。

○ふるさと納税ワンストップ特例制度をご存じですか

次の要件全てに該当する人は、確定申告をしなくてもふるさと納税の寄付金控除を受けることができます。

・給与所得のみの人などで、確定申告をする必要がない人

・その年のふるさと納税をする寄付先が5つ以内の人

※同特例制度の利用には、特例申請書を寄付先の自治体に提出する必要があります。

※同特例制度の適用を受ける場合は、所得税からの還付は発生せず、個人住民税からの控除で税が軽減されます（ふるさと納税をした翌年の6月以降に支払う個人住民税が減額されます）。

問い合わせ 富田林税務署 [☎(24)3281]

固定資産税（償却資産）の申告を

固定資産税は土地や家屋に課税されますが、それ以外で事業や営業のために所有している償却資産（構築物、機械や装置、車両や運搬具、工具、器具、備品など）も課税対象になります。

1月1日現在、市内に償却資産を所有している法人や個人事業主は申告してください（休・廃業されている場合も申告が必要です）。

なお、所有者には平成29年12月中に申告書類を郵送していますが、届いていない場合や事業開始などにより本市に初めて申告される場合はご連絡ください。

問い合わせ 課税課（内線114、115）

広告枠

※広告の問い合わせは、S T総合広告 [☎072(368)1227・FAX072(368)1228] へ。

各施設の電話番号は31ページをご覧ください

ハーブティーを学んでみませんか？

～美肌のレッドティー～

美容にいいといわれる赤いハーブを数種類試飲した後、おすすめのブレンドでティータイムを楽しみます。ブレンドに必要なテクニックやハーブの効能も学べます。

とき 2月22日(木)、午後1時30分～2時30分

ところ 東公民館

対象者 市内在住・在勤の人

定員 16人

参加費 無料(教材費1500円)

持ち物 筆記用具

申し込み 2月6日(火)～10日(土)に、東公民館へ(申し込み多数の場合抽選、電話申し込み可)



かわいい桜吹雪の手作り石けん講座

とき 3月8日(木)、午後1時30分～3時

ところ 東公民館

内容 天然のエッセンシャルオイルやハーブを取り入れた無添加石けん作り ※牛乳パック500ミリサイズで、3～4カット分できます。

対象者 市内在住・在勤の人

定員 16人

受講料 無料(教材費2000円)

※持ち物は、受講決定時にお知らせします。

申し込み 2月6日(火)～20日(火)に、東公民館へ(申し込み多数の場合抽選、電話申し込み可)

がんばった人に花まる!

●第67回市民マラソン大会結果

◇10*

《高校・大学男子の部》

優勝 宮川 流之介(35分49秒) / 第2位 戸川屋 陽生(35分50秒) / 第3位 瀧野 晃生(36分56秒)

《一般男子の部》

優勝 後藤 彰汰(34分47秒) / 第2位 矢合 哲士(36分42秒) / 第3位 谷 剛騎(37分32秒)

《新刊案内》

■小説・その他

コルヌトピア 津久井 五月
本物の読書家 乗代 雄介
狩人の手 グザヴィエ＝マリ・ポノ
あたらしい一汁三菜 上田 淳子
はじめてでもきれいに刺せる刺しゅうの基礎 安田 由美子

おはなし会

中央図書館 2月25日(日)、午前10時30分～11時

金剛図書館 2月3日(土)、17日(土)、3月3日(土)、午後3時～3時30分

じゅうたんコーナーでのよみきかせ

中央図書館 2月4日(日)、11日(祝)、3月4日(日)、午前10時30分～11時

金剛図書館 2月10日(土)、24日(土)、午後3時～3時30分

《ふれあいの部》

優勝 緑谷 将磨(46分48秒) / 第2位 坂井 明彦(50分12秒) / 第3位 高橋 起瑠(57分38秒)

◇5*

《中学男子の部》

優勝 川島 夏斗(16分50秒) / 第2位 下野 宏貴(17分16秒) / 第3位 柴辻 はるか(17分29秒)

《高校・大学女子の部》

優勝 山路 菜緒(21分3秒) / 第2位 雷尾 美紀(21分23秒) / 第3位 畑田 枝里(21分30秒)

《一般女子の部》

優勝 玉澤 弘子(19分10秒) / 第2位 西尾 景子(21分36秒) / 第3位 稲村 みゆき(22分24秒)

《壮年男子の部》

優勝 仲谷 裕之(16分39秒) / 第2位 笹原 弘二(18分) / 第3位 榊原 雅樹(18分3秒)

《壮年女子の部》

優勝 生田 知子(20分30秒) / 第2位 大塚 梓(21分23秒) / 第3位 皆川 美智子(23分56秒)

《ふれあいの部》

優勝 山口 樹(22分54秒) / 第2位

あかちゃんのおはなし会

中央図書館 2月9日(金)、①午前10時10分～10時40分、②午前11時～11時30分

金剛図書館 2月8日(木)、③午前10時10分～10時40分、④午前11時～11時30分、15日(木)、⑤午前10時10分～10時40分、⑥午前11時～11時30分

※①③④は6カ月～1歳未満の乳児と保護者、②⑤⑥は1歳児と保護者対象(先着各15組、ハンカチ持参)。

※いずれも当日、直接会場へ。



友寄 正太(25分33秒) / 第3位 平野 仁(25分59秒)

◇3*

《小学男子の部》

優勝 水垂 海月(10分27秒) / 第2位 鈴木 陽太(10分49秒) / 第3位 置田 暁大(10分57秒)

《小学女子の部》

優勝 酒匂 奏(12分3秒) / 第2位 川西 あんず(12分23秒) / 第3位 江崎 文音(12分29秒)

《中学女子の部》

優勝 上田 ゆりあ(9分41秒) / 第2位 秋田 桜(9分59秒) / 第3位 森口 直(10分6秒)

《ふれあいの部》

優勝 中村 伸一(10分42秒) / 第2位 北村 翔垂(10分43秒) / 第3位 篠原 隆一郎(11分12秒)

●平成29年度中学生の「税についての作文」受賞者

《市長賞》

廣橋 比奈(第二中学校) / 《市教育委員会教育長賞》 水嶋 あい(藤陽中学校)





カルチャー

個別指導のパソコン教室

とき 毎週月・木・土曜日、①午前9時30分～10時45分、②午前11時～午後0時15分、希望日・時間帯を予約できます(各75分)



ところ きんき茶ろん(小金台二丁目5の10)

内容 パソコン入門、ワード、エクセル、デジタルカメラ画像編集

定員 各8人

参加費 4回券4800円、6回券6600円、8回券8000円(別途テキスト代実費、無料貸し出しもあります)

申し込み 2月6日(火)～、NPO法人きんきうえび☎(29)0019へ(申し込み先着順)

シニアのためのやさしいスマホ教室

とき 2月22日(木)、3月1日(木)、午後3時30分～5時30分(全2回)

ところ きんき茶ろん(小金台二丁目5の10)

対象者 おおむね55歳以上の人

定員 12人

参加費 2000円(スマートフォンは無料で貸し出します)

申し込み 2月6日(火)～、NPO法人きんきうえび☎(29)0019へ(申し込み先着順)

やってみよう!図書館の仕事

とき 3月28日(水)、午前9時30分～午後0時30分

ところ 中央・金剛図書館

対象者 小学5・6年生

定員 各館6人

参加費 無料

持ち物 筆記用具

申し込み 2月6日(火)～3月13日(火)に、各館へ(電話申し込み可)
※申し込み多数の場合は抽選し、当選者には3月20日(水)までに、はがきでお知らせします。

けあばる木工講座

とき 2月22日(木)、3月1日(木)、午後1時～3時(全2回)

ところ けあばる

内容 スライド式名刺入れ作り

定員 10人

受講料 4000円

※汚れてもいい服装で参加してください。

申し込み 2月7日(金)、午前9時～、けあばるへ(定員5人、申し込み先着順、電話申し込み不可)

※13日(水)以降は電話でも受け付け。
※2月6日(火)、午前7時～、けあばるホームページ[<http://carepal.or.jp/>]からも申し込みできます(定員5人、申し込み先着順)。

男女共同参画関連講座「メンズクッキングスクール～男性が作るおうちごはん教室～」

おいしい料理を作って家族を喜ばせてみませんか。初心者でもできる、手軽で、とびっきりおいしい家庭料理の作り方を教えていただきます。



とき 2月17日(土)、午前10時～午後1時

ところ 中央公民館

内容 お手軽炊き込みご飯、豚ロースのマスタードソース焼き、カボチャの含め煮、豆腐とネギのみそ汁

対象者 市内在住・在勤・在学で普段料理をすることが少ない男性

定員 15人

受講料 800円(材料費)

持ち物 エプロン、バンダナ、筆記用具

講師 林 和子さん、林 正友さん(茶房 和(なごみ))

申し込み 2月9日(金)までに、講座名、参加者の住所、氏名、年齢、電話番号を人権政策課[(内線474)・Eメール jinken@city.tondabayashi.lg.jp]へ(申し込み多数の場合抽選、電話・Eメール申し込み可)

※メールの場合は、同課から確認メールを返信しますので、メールの受信ができるよう設定しておいてください。

けあばる市民講座「梅と健康」

梅は、長年私たちの生活に寄り添ってきた食品で、普段から食卓に無いと寂しく感じるという人も多いのではないのでしょうか。

この機会に梅についての知識を深め、日頃の健康づくりに役立ててみませんか。

とき 2月16日(金)、午後1時30分～3時

ところ けあばる

内容 梅の持つ健康につながる効果を知り、運動後の効果的な疲労回復の方法を探る

定員 30人

受講料 無料

申し込み 2月7日(金)、午前11時～、けあばるへ(定員15人、申し込み先着順、電話申し込み可)

※2月6日(火)、午前7時～、けあばるホームページ[<http://carepal.or.jp/>]からも申し込みできます(定員15人、申し込み先着順)。

自然のエネルギーで育つ農産物を子どもたちへ

とき 2月25日(日)、午前11時～午後1時

ところ きらめきファクトリー2階



内容・講師 「自然のエネルギーで育つ農産物を子どもたちへ」=久野 陽子さん(富田林自然農法根っ子の会会員)、「自然のエネルギーを大切にする農業に取り組む」=高橋 博美さん(同会理事長)

※講座終了後、自然農法で栽培された米や野菜を使用したご飯やみそ汁などを試食します。

定員 20人

受講料 無料

申し込み 2月11日(水)(必着)までに、往復はがきに参加者の住所、氏名(ふりがな)、年齢、性別、電話番号を記入し、☎584-0056嬉449 富田林自然農法根っ子の会事務局[☎090(5664)3388]へ(申し込み多数の場合抽選)

きらめきファクトリーイベント

①吊るし籠バッグをつくらう!

とき 2月17日(土)、午後1時～2時、
午後3時～4時、午後5時～6時

定員 各3人

②映画上映会

とき 2月24日(土)、午後2時～4時(午
後1時30分開場)

上映作品 「あ、春」(相米 慎二監督)

定員 25人

ところ きらめきファクトリー2階

参加費 無料

申し込み ②は当日直接会場へ、①は
2月6日(火)、午前10時～、きらめきファ
クトリーへ(申し込み先着順、電話申
し込み可)

オカリナコンサート

オカリナクラブ「ソニャーレ」25周
年を記念してコンサートを開催します。

とき 3月10日(土)、午後1時30分～3
時30分(午後1時開場)

ところ すばるホール2階小ホール

定員 250人

入場料 無料(当日、直接会場へ)

問い合わせ 嶋地 順子さん(☎25)
0447)



カルチャー

教えてトピック先生

●多文化共生ワークショップ～ひょう たん島問題～

いろいろな人が集まったら、どこで
も必ず起きてしまうような問題を、シ
ミュレーションで体験し、考え、学ぶ
ワークショップです。

とき 3月3日(土)、午後5時～6時30分

ところ トピック(きらめき創造館)

対象者 中学生以上

定員 25人 参加費 無料

申し込み 2月6日(火)～、Eメールに
参加者の住所、氏名、電話番号、学生
の場合は学校名を入力し、トピック
[Eメールgekitomo@gmail.com]へ(申
し込み先着順)

問い合わせ 谷川さん(☎090(1968)
7541)

防災ボランティア講座 「防災知っとこ！」

いざというときに、自分自身や家族
の命を守り、地域のみなで助け合え
る社会にしませんか。

とき 3月10日(土)、午後1時～4時20
分

ところ 総合福祉会館

内容 講義「巨大地震への備え」、実技
「避難所での生活支援」、実技「身近な
ものを使った応急手当」、市内の防災に
関わるボランティア団体の紹介

対象者 市内在住・在勤で18歳以上の人
定員 30人

受講料 180円(資料代)

申し込み 2月6日(火)～25日(日)に、総
合福祉会館へ(申し込み先着順、電話
申し込み可)

※受講者には、改めて講座の詳細を送
付します。

文学や文芸、歴史を楽しく学ぼう

シニア文化塾では、文学や文芸、歴
史を楽しく学んで視野を広げるととも
に、健康増進や仲間づくりを支援しま
す。

①前期講座「歴史コース」

とき 3月～7月の火曜日(月2～3
回で全13回)、いずれも午前10時～正午

内容 古代史、中世史、近世史などに
ついて学ぶ

定員 60人

受講料 1万3000円

②前期講座「文学・文芸コース」

とき 3月～7月の木曜日(月2～3
回で全12回)、いずれも午後1時30分～
3時30分

内容 古典、現代小説、俳句、絵画、
音楽などについて学ぶ

定員 60人

受講料 1万2000円

ところ すばるホール

申し込み いずれも2月16日(金)(消印
有効)までに、往復はがきに、講座名、
参加者の住所、氏名、年齢、電話番号
を記入し、☎584-0062須賀三丁目11の
15 常本さん方「シニア文化塾」事務
局(☎090(3990)3907)へ(申し込み多
数の場合抽選)

中央公民館講座

①気軽に憲法カフェ～「改憲」につい て考えてみる～

とき 2月16日(金)、23日(金)、午後7時
～8時30分(全2回)

内容 「そもそも憲法って何？」～憲法
の成り立ちとその役割～、「今どきの憲
法論争」変える?変えない?～ポイン
トを解説～

対象者 市内在住・在勤・在学の人

定員 30人

受講料 無料

講師 小谷 成美さん(弁護士)

②オトナのタンバリン教室～タンバリ ン・ワンダーランドへようこそ!～

とき 2月22日(木)、3月8日(木)、22日
(木)、午後7時～8時30分
(全3回)

内容 タンバリンの初歩
からプロのテクニックま
でを楽しくレッスン



対象者 市内在住・在勤・在学の人

定員 30人

受講料 無料

講師 田島 隆さん(タンバリン奏者)
持ち物 皮付きのタンバリン(貸し出
しもあります)

③春休み子ども美術ワークショップ 「想像お絵かき」

とき 3月29日(木)、午後1時30分～3
時30分

内容 有名な絵画などが
印刷されたカードを使っ
て、カードに描かれた作
品の過去や未来など、いろいろなこと
を想像しながら自由に絵を描く



対象者 小学生(保護者は希望者のみ
見学可)

定員 7人

受講料 無料

講師 小田 仁美さん(公民館特技登
録者)

ところ 中央公民館

申し込み ①②は2月10日(土)、③は28
日(火)(いずれも必着)までに、来館ま
たは、はがき(1人1枚)に講座名、
参加者の住所、氏名、年齢、電話番号
を記入し、☎584-0093本町16の28 中
央公民館へ(申し込み多数の場合抽選)



イベント

第68回市民文化祭参加団体募集

●ミュージックフェスティバル

とき 5月26日(土)

対象者 市内在住・在勤・在学の人が3人以上含まれる洋楽の団体(合唱は除く) 定員 10団体

●コーラスフェスティバル

とき 9月9日(日)

対象者 市内在住・在勤・在学で5人以上の団体 定員 22団体

●箏・三絃・尺八演奏会

とき 10月7日(日)

対象者 市内在住・在勤・在学で5人以上の団体 定員 13団体

※いずれも、すばるホールで実施。

申し込み いずれも、すばるホールに備え付けの申込書に必要事項を記入し、2月6日(火)～28日(水)(休館日を除く午前9時～午後5時)に、すばるホール(☎584-0084桜ヶ丘町2の8)(FAX(25)0550)へ(申し込み多数の場合抽選、郵送・ファクス申し込み可)

※申込書は、ホームページ〔<http://subaruhall.org/>〕からダウンロードもできます。

かがりの郷まつり

かがりの郷で活動する皆さんの発表の場として、また、地域の人たちとの交流の場として同まつりを開催します。

とき 3月3日(土) 午前10時～午後4時

ところ かがりの郷

※駐車場には限りがありますので、できるだけ公共交通機関をご利用ください。

内容 舞台発表(楽器演奏、舞踊など)、作品展示(フラワーアレンジメント、パッチワークなど)、阿波踊り体験、野点、喫茶・ちびっこコーナー、ボランティア紹介、おもちゃ病院など

入場料 無料(当日、直接会場へ)

※当日は浴場、パソコン、マッサージチェア、囲碁、将棋の利用はできません。

問い合わせ かがりの郷

サバーファームだより

大好評の「イチゴ狩り」を今年も実施しています。甘くておいしい真っ赤なイチゴをぜひ味わってください(午前9時30分～、当日分の整理券を配布、数量限定)。※生育状況により実施できない日がありますので、前日にお問い合わせください。

●イチゴ大福作り

とき 2月4日(日)、11日(水)、12日(木)、18日(水)、25日(水)、3月3日(土)、4日(日)、午前10時30分～正午、午後0時30分～2時、午後2時20分～3時30分

定員 各20人 参加費 700円

※当日、午前9時30分～受け付け(申し込み先着順)。

※入園料は別途必要です(ただし、レストラン「サバーキッチン」のみご利用の場合は、入園料なしでご利用いただけます)。

問い合わせ サバーファーム

3公民館合同作品展

中央・東・金剛の各公民館クラブの有志が合同で作品展を実施します。

とき 2月22日(水)～27日(火)、午前10時～午後8時(24日、27日は午後6時まで)

ところ エコール・ロゼ1階アトリウム広場

内容 油絵・水彩画・水墨画・木版画・はがき絵・ペン習字・ステンドグラス・粘土工芸作品の展示

入場料 無料(当日、直接会場へ)

問い合わせ 中央公民館

総合福祉会館文化祭

とき 2月18日(日)、午前10時～午後3時

ところ 総合福祉会館

※駐車場には限りがありますので、できるだけ公共交通機関をご利用ください。

内容 舞台発表、即売会、野点、作品展示会、セミ味ストリートによる三味線パフォーマンスなど

入場料 無料(当日、直接会場へ)

※当日は浴場の利用はできません。※2月15日(水)～18日(日)の間、作品展示会を開催します。

問い合わせ 総合福祉会館

だんじり彫物展

①作品展

市内在住の地車彫物師、山本 陽介さんの作品展を開催します。

とき 2月3日(土)～12日(水)、午前10時～午後6時

入場料 無料

②彫物スタンプをつくろう!

展示されている彫物を見ながら、模写をして、スタンプを作ろう。

とき 2月4日(日)、午後1時～2時、午後3時～4時、午後5時～6時

定員 各4人 参加費 無料

③立体彫刻実演

山本さんによる地車彫物の彫刻実演を実施します。

とき 2月11日(水)、午後1時～2時、午後3時～4時

入場料 無料

ところ きらめきファクトリー2階

申し込み ①③は当日直接会場へ、②は2月6日(火)、午前10時～、きらめきファクトリーへ(申し込み先着順、電話申し込み可)

なかよし作品展

南河内地区小・中学校の支援学級、富田林支援学校、藤井寺支援学校、西浦支援学校の児童・生徒の作品を展示します。

とき 2月14日(水)～16日(金)、午前9時～午後8時(16日は午後3時まで)

ところ すばるホール3階展示室

入場料 無料(当日、直接会場へ)

問い合わせ 南河内地区小・中学校支援教育研究会事務局(羽曳野市立高鷲中学校内)(☎072(955)4488)

第14回草笛の家作品展

障がい者支援施設「草笛の家」の利用者が、「旅」をテーマに力を合わせて作った作品と地域の小学校の児童と合同で制作した作品を展示します。

とき 3月3日(土)、午前10時～午後3時30分

ところ すばるホール3階展示室

入場料 無料(当日、直接会場へ)

問い合わせ 同展実行委員(☎(90)3500)

各施設の電話番号は31ページをご覧ください

※各施設へ電話をされる際には、おかけ間違いのないようにご注意ください。

春休み子どもスイミング教室

とき 3月27日(火)、28日(水)、29日(木)、
午前8時30分～9時30分(全3回)

ところ ウエルネス

けあばる

内容 泳げない子ども
の水慣れや、少しでも長くきれいに泳ぐ方法を学ぶ

対象者 市内在住・在学の小学生(平成30年度新1年生含む)

定員 50人

参加費 3000円

申し込み 2月14日(火)、午前11時～、
ウエルネスけあばるへ(定員20人、申し込み先着順、電話申し込み不可)
※2月6日(火)、午前7時～、けあばるホームページ[<http://carepal.or.jp/>]からも申し込みできます(定員30人、申し込み先着順)。



親子体操教室

とき 3月9日(金)、16日(金)、午前10時30分～11時20分

ところ 市民総合体育館

内容 鉄棒、マット、平均台

対象者 2～3歳の子どもと保護者

定員 各10組

参加費 800円

持ち物 上靴、飲み物

※運動できる服装で参加してください。

申し込み 2月13日(火)、午前10時～、
参加費を添えて市民総合体育館へ(申し込み先着順、電話申し込み不可)

3月短期跳び箱チャレンジコース

とき 3月14日(水)、21日(火)、28日(水)、
午後3時40分～4時30分(全3回)

ところ 市民総合体育館

内容 いろいろな跳び方や高さに挑戦

対象者 5歳～小学2年生

定員 10人

参加費 2700円

持ち物 上靴、飲み物

※運動できる服装で参加してください。

申し込み 2月13日(火)、午前10時～、
参加費を添えて市民総合体育館へ(申し込み先着順、電話申し込み不可)

春休み短期体操教室

とき 3月26日(月)、27日(火)、28日(水)、
①午前9時30分～10時20分、②午前10時30分～11時20分(全3回)

ところ 市民総合体育館

内容 ①逆上がり特訓、②跳び箱・鉄棒チャレンジ

対象者 ①5歳～小学2年生、②小学生

定員 各10人

参加費 2700円

持ち物 上靴、飲み物

※運動できる服装で参加してください。

申し込み 2月7日(火)、午前10時～、
参加費を添えて市民総合体育館へ(申し込み先着順、電話申し込み不可)



チャレンジ・ザ・体力測定！！ ～あなたの体力年齢は？～

とき 3月15日(木)、16日(金)、午前11時～午後7時の間に各8回 ※時間は申し込み時に確認してください。

ところ ウエルネスけあばる

内容 体力測定(7種目)

定員 各回6人

参加費 1回500円(当日、施設利用者は1回300円)

申し込み 2月13日(火)、午前11時～、
ウエルネスけあばるへ(申し込み先着順、電話申し込み可)

※2月6日(火)、午前7時～、けあばるホームページ[<http://carepal.or.jp/>]からも申し込みできます(ホームページから申し込む場合は、「その他連絡事項」欄に希望する日時を明記してください)。

グラウンドゴルフ大会

とき 3月14日(水)、午前9時30分～午後2時30分(午前9時～受け付け、雨天時は20日(火)に延期)

ところ 総合スポーツ公園

内容 24ホールストロークプレー

定員 420人

参加費 800円(当日徴収)

申し込み 2月14日(水)～28日(水)、午前9時～午後5時30分に、総合スポーツ公園[[FAX\(35\)2122](tel:090352122)]へ(申し込み先着順、電話・ファクス申し込み可)



イベント

たび旅とんだばやし～南河内里山体験！かまど炊きご飯と美味しいもんまち歩きツアー～

里山が多く残る南河内の古民家でかまど炊きご飯の試食や、地場製品の生産現場の見学を楽しむまち歩きツアーです。合計歩行距離は4㎞ほどです。

とき・ところ 2月25日(日)、3月2日(金)、いずれも午前9時30分、きらめきファクトリー集合、午後4時40分ごろ近鉄長野線「富田林駅」解散予定

対象者 小学生以上

※小・中学生は保護者同伴。

定員 各20人

参加費 2700円(小・中学生1350円)
※別途バス運賃1040円(小学生520円)実費。

申し込み 2月18日(日)までに、きらめきファクトリーへ(申し込み多数の場合抽選、電話申し込み可)

自然保全活動と自然に親しむ催し

①里山ホリデー「雑木林の管理作業など」

とき 2月11日(祝)、午前10時～午後3時
持ち物 軍手、水筒

②野鳥観察会

とき 2月18日(日)、午前9時～午後1時
持ち物 弁当、水筒

※双眼鏡・図鑑をお持ちの人は持参してください。

③里山ホリデー「シイタケの植菌など」

とき 3月11日(日)、午前10時～午後3時
持ち物 軍手、水筒

※開始時間に①③は瀧谷不動尊駐車場前、②は錦織公園駐車場前(パークセンター)集合、いずれも参加費300円

(小学生以下無料、ただし保護者同伴、①③は昼食代含む)。長袖、長ズボン、帽子、安全な靴で参加してください。

当日午前7時の天気予報で降水確率が50%を超えた場合は中止。

問い合わせ 田淵 武夫さん(富田林の自然を守る市民運動協議会会長)
[[☎090\(8888\)3912](tel:09088883912)]

保健医療

子育て

相談

暮らし

ゆとり

電話番号 & 今月の休館日

※休館日は翌月の5日まで掲載。

●市民総合体育館 ☎(24)2265
休みません

●青少年スポーツホール ☎(29)3778
休みません

●総合スポーツ公園 ☎(35)2121
休みません

●図書館
中央☎(25)4921・金剛☎(28)1171
2/5、12、19、26、3/5

※蔵書点検のため、中央図書館、東分室は2/15～20、金剛図書館は2/20～23の間、臨時休館します。

●公民館
中央☎(24)3333・金剛☎(28)1121
東☎(25)1772・喜志分館☎(25)7966
2/5、11、12、19、26、3/5

●人権文化センター ☎(24)0583
2/4、11、12、18、25、3/4

●児童館 ☎(25)0666
2/4、11、12、18、25、3/4

●^{トピック}きらめき創造館☎(26)8056
2/11、12

●すばるホール ☎(25)0222
2/5、19、26、3/5

●レインボーホール(市民会館)☎(25)1117
2/7、11、14、21、28

●市民公益活動支援センター☎(26)7887
2/3、4、10～12、17、18、24、25、3/3、4

●総合福祉会館 ☎(25)8261
2/11、12 ※毎週木曜日と2/18は浴場の利用はできません。

●かがりの郷 ☎(20)6070
2/11、12 ※毎週月曜日と3/3は浴場の利用はできません。

●けあばる ☎(28)8600
ウエルネスけあばる ☎(28)8668
2/5、12、19、26、3/5

●農業公園サバーファーム☎(35)3500
2/5、13、19、26、3/5

●旧杉山住宅・寺内町センター☎(23)6117
じないまち交流館 ☎(26)0110
旧田中家住宅 ☎(25)6771
2/5、13、19、26、3/5

●きらめきファクトリー☎(24)5500
休みません

●消防本部・消防署 ☎(23)0119
金剛分署 ☎(29)0119
消防災害情報案内☎0180(99)7299

●防災情報音声案内サービス(防災無線音声確認) ☎0800(805)5653



スポーツ

2月・3月の市民総合体育館共用使用

①競技場(インディアカ・バドミントン)
《共に1面》とき 2月21日(水)、正午～午後3時

持ち物 上靴、シャトル、ラケットなど

②剣道場 とき 2月15日(水)、3月15日(水)、午後6時～9時

③柔道場 とき 2月18日(土)、3月18日(土)、午後6時～9時

使用料 ①140円(中学生以下60円)、②③300円(中学生以下130円)

問い合わせ 市民総合体育館

小学校校庭遊び場開放事業

子どもたちに、身近で安全な遊び場として小学校の校庭を開放し、交通事故やその他の危険から守るとともに、健全な育成を図ることを目的に同事業を実施します。

とき ①2月18日(土)、3月18日(土)、②2月25日(土)、3月25日(土)、いずれも午後1時～4時

ところ ①富田林小学校、大伴小学校、②寺池台小学校

対象者 市内在住・在学の子どもと保護者

問い合わせ 生涯学習課〔☎(26)8062〕
※当日は〔☎070(6981)9440〕(生涯学習課直通)へ。

※団体での占用利用はできません。
※校区外に出掛けるときは決められたルールを守って出掛けましょう。

ノルディックウォーキング講習会

とき 3月8日(水)、午前10時～11時50分(午前9時30分～受け付け)

ところ 市民総合体育館

内容 きれいなウォーキングフォームを身に付ける

定員 15人

参加費 1000円(当日徴収)

※ノルディックポールは無料で貸し出します。

申し込み 2月8日(水)～、市民総合体育館へ(申し込み先着順、電話申し込み可)

ソフトバレーフェスティバル

とき 3月18日(土)、午前9時～午後5時

ところ 市民総合体育館

種目 ①ファミリーの部(大人2人、小学生までの子ども2人)、②一般の部(中学生以上の男女2人ずつの混合)、③成年の部(3歳以上の男女2人ずつの混合)、④壮年の部(41歳以上の男女2人ずつの混合)

対象者 市内在住・在勤・在学の人で、1チームの登録人数は8人まで

※①以外は女子のみのチームでも出場可。

定員 各種目30チーム

参加費 1チーム2000円(当日徴収)

申し込み 2月24日(水)、午後5時までに、市民総合体育館へ(申し込み多数の場合抽選、電話申し込み不可)

問い合わせ 岡村 好美さん〔☎090(5058)5415〕

地域ファミリーレクリエーション事業“いつでも、どこでも、だれでも”参加者募集				
市スポーツ推進委員協議会では、同事業を毎月実施していますので、ぜひご参加ください。				
イベント名	ところ	とき	内容	
①身障者スポーツフィットネス	富田林小学校	18日(土)	午前10時～	グラウンドゴルフ
	大伴小学校		午前9時30分～	
②ファミリーレクリエーション	向陽台小学校	11日(水)	午前10時～	
		25日(土)	午前8時～	
③健康ウォーキング				竹之内街道(羽曳野市～太子町)方面

※いずれも当日直接会場へ、参加費無料(ただし③は交通費、拝観料など実費が必要な場合があります)。 問い合わせ 生涯学習課〔☎(26)8062〕

3月4日(日)

午前9時～10時30分

※雨天中止(当日、午前7時に決定。中止の場合、順延はしません)。

第35回

石川大清掃

～みんなそろって石川へ～

「自然を守り、緑と太陽にめぐまれた住みよいまちをつくりましょう」という市民憲章のもとに、昭和59年に「石川を美しくする市民運動協議会」が発足し、毎年3月の第1日曜日に、本市の石川とその支流を市民の皆さんの手で清掃していただいています。同協議会では、一人でも多くの市民の皆さんの参加をお待ちしています。

◎ところ

石川およびその支流(佐備川、宇奈田川、千早川)
地図の●印(青い旗が目印)が集合場所です。都合の良い場所でご参加ください。

◎清掃用具

ゴミ袋と軍手を用意します。その他の清掃用具は各自でご用意ください。また、清掃できる服装でご参加ください。

◎ごみの処理

ゴミや枯れ草を燃やすことによりダイオキシンが発生したり、自然環境を破壊したりするため、全てのごみは燃やさないで決められた場所に集めてください。ごみは後日、府が収集します。



ごみは赤い旗の場所に集めてください

◎注意事項

毎年、石川大清掃のために設置しているごみ集積場に、河川から出たごみ以外に、家庭から持ち込まれた粗大ごみや、剪定した竹・植木の枝などが持ち込まれています。

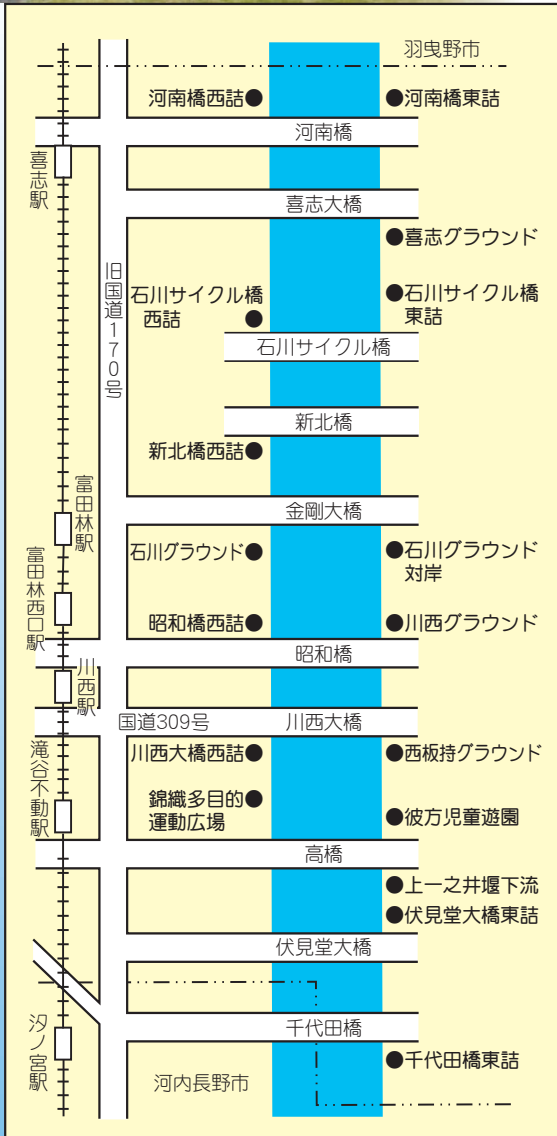
石川大清掃は河川の清掃活動です。河川の清掃以外から出たごみは持ち込まないでください。

また、河川の中に入っての清掃は、大変危険ですのでしないでください。

◎事業者や企業などの参加・協力を募集

事業者や企業などの参加・協力を次の内容で募集します。詳細は、個別にご相談させていただきます。

内容 従業員の清掃参加、清掃時に使用するゴミ袋や軍手などの提供



問い合わせ みどり環境課内「石川を美しくする市民運動協議会」事務局 (内線432)

広告枠

※広告の問い合わせは、S T 総合広告 [☎072(368)1227・FAX072(368)1228] へ。

広報 とんだばやし
発行・富田林市 編集・市長公室情報公開課 毎月1回発行 発行部数4万8700部
☎584-8511 大阪府富田林市常盤町1の1 [☎072(125)1000・FAX072(125)9037・Eメールinfo@city.tondabayashi.jp]
ウェブサイト [http://www.city.tondabayashi.jp/] 市の木=くすのき 市の花=つつじ