

4. 交通不便地域における地域公共交通について

令和5年度 第3回
富田林市交通会議 資料7

目次

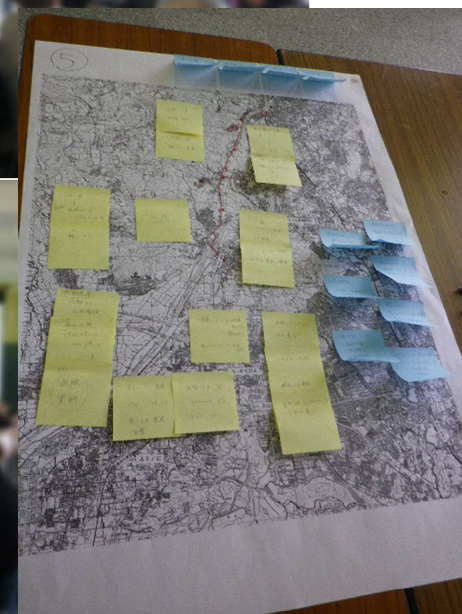
1. 彼方上地区
2. 南旭ヶ丘町地域
3. 藤沢台七丁目地域

1. 彼方上地区

◇ 彼方上地区でのこれまでの経過について

- 平成30年4月 公共交通の検討を開始
- 平成30年6月～8月 第1回ワークショップ
- 平成30年12月 第2回ワークショップ
- 平成31年4月 住民アンケートの実施
- 令和2年1月 第3回ワークショップ
- 令和2年度 関係事業者と協議
コロナ禍により検討を休止
- 令和3年度10月～ 休止していた公共交通の検討を再開
- 令和3年12月～
令和4年5月 ・ 地域による運行計画（案）の検討
・ 河内長野市・警察・運輸局等、関係機関と事前協議
- 令和4年7月 交通会議による実証運行の承認
- 令和4年11月1日～ 「上セブン号」の実証運行（12月28日まで）
- 令和5年3月 実証運行後の住民アンケートの実施
- **令和5年8月24日 勉強会の開催**

実証運行の結果を踏まえ、停留所位置や運行ルート等を変更し、再度実証運行を行うことを目指している

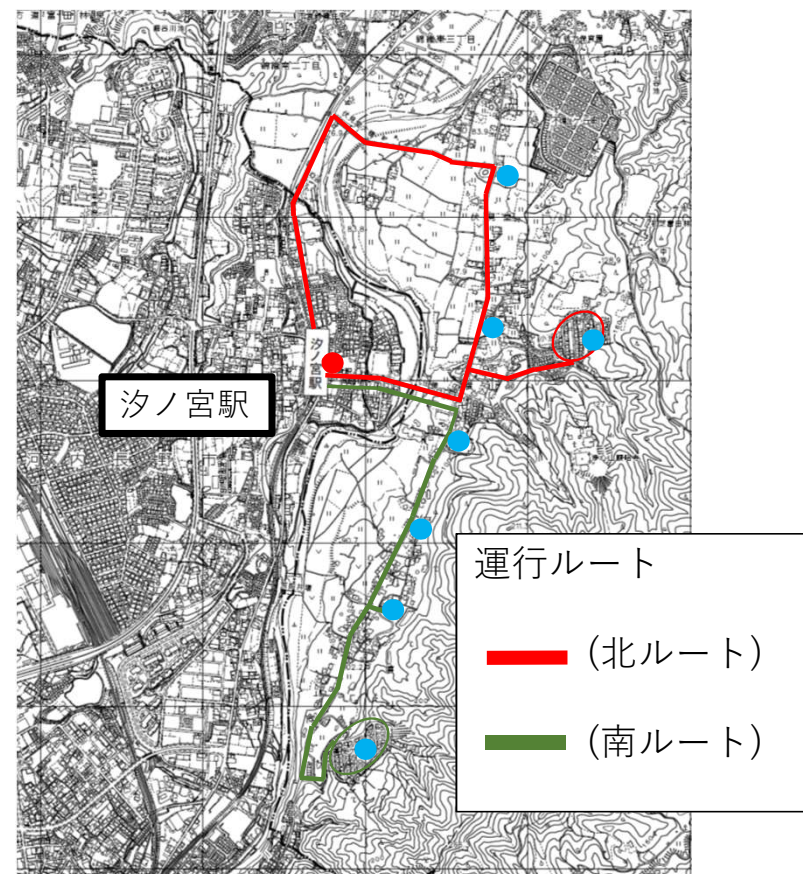


彼方上地区勉強会
(ワークショップ) の模様

1.彼方上地区

◇前回の実証運行について

項目	内容
名称（愛称）	上セブン号（よみ：かみせぶんごう）
運行事業者	大阪第一交通株式会社
運行ルート	右図のルートの基本として運行
運行期間	令和4年11月1日～令和4年12月28日
料金	大人300円（小児は半額）
支払方法	現金を基本とする
定員を超えた場合	別途、車両を追加して運行



実証運行ルート

1. 彼方上地区

勉強会概要

項目	内容
日時	令和5年8月24日（木） 午前10時～午後0時頃
場所	富田林市立彼方小学校 多目的教室
出席者	近畿大学 柳原准教授 北川准教授 彼方上地区にお住まいの皆様 本市道路交通課
出席者数	約30名
開催内容	<ul style="list-style-type: none">・ 前回の実証運行に対するアンケート結果の報告・ 他地区での地域公共交通の事例報告・ 次回の実証運行ルート案について



勉強会開催の様子

1. 彼方上地区

次回の実証運行ルート案①

運行ルート：

滝谷不動駅前⇄河内長野駅(往復)

所要時間：約24分(片道)

運行頻度：

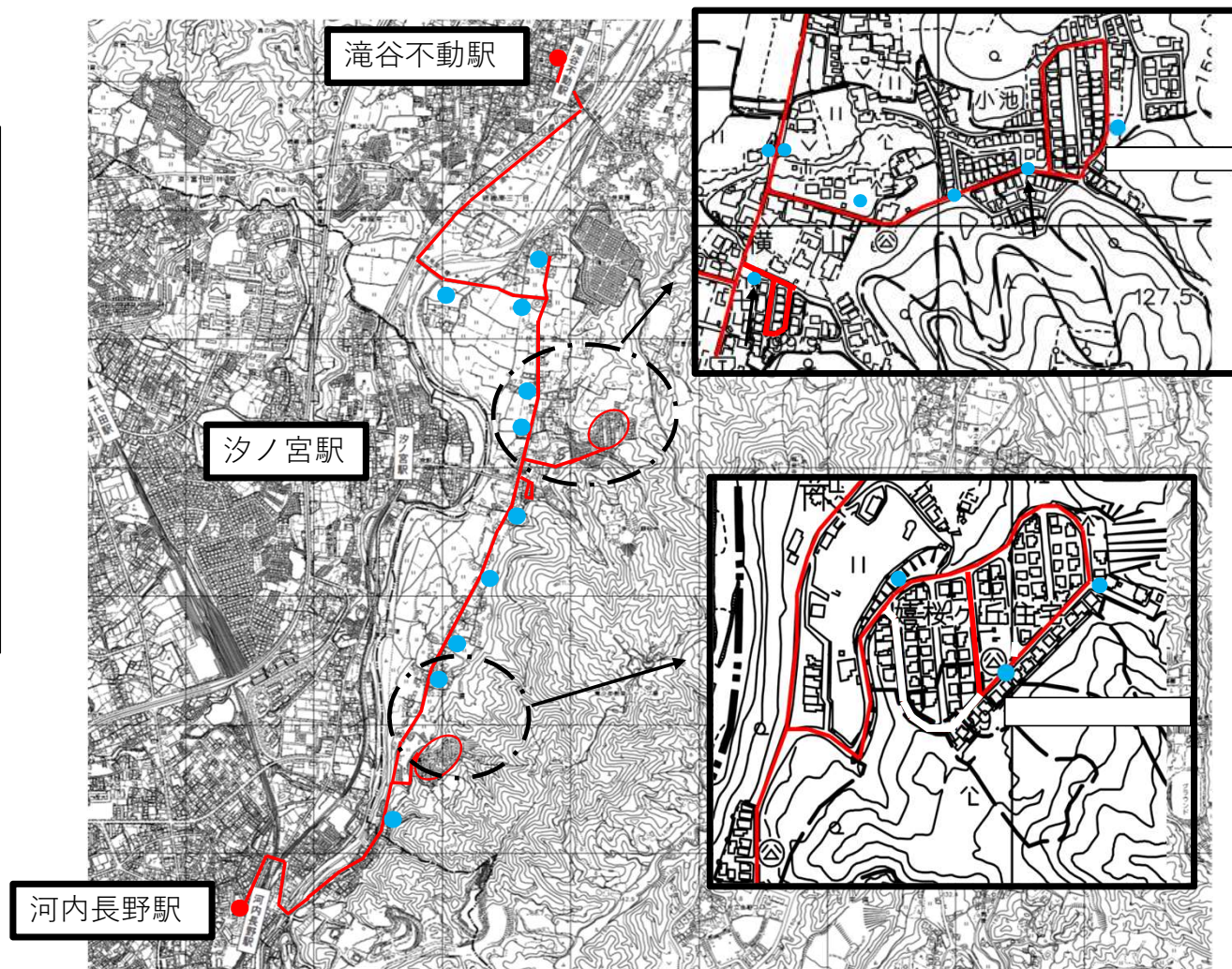
1時間～1時間半あたり1往復

このルートのメリット：

- ・ 滝谷不動駅と河内長野駅の両方に行くことが可能

このルートのデメリット：

- ・ 本数が少ない
- ・ 汐ノ宮駅を経由しない



実証運行ルート案①

1. 彼方上地区

次回の実証運行ルート案②

運行ルート：

汐ノ宮駅前⇔河内長野駅(往復)

所要時間：約24分(片道)

運行頻度：

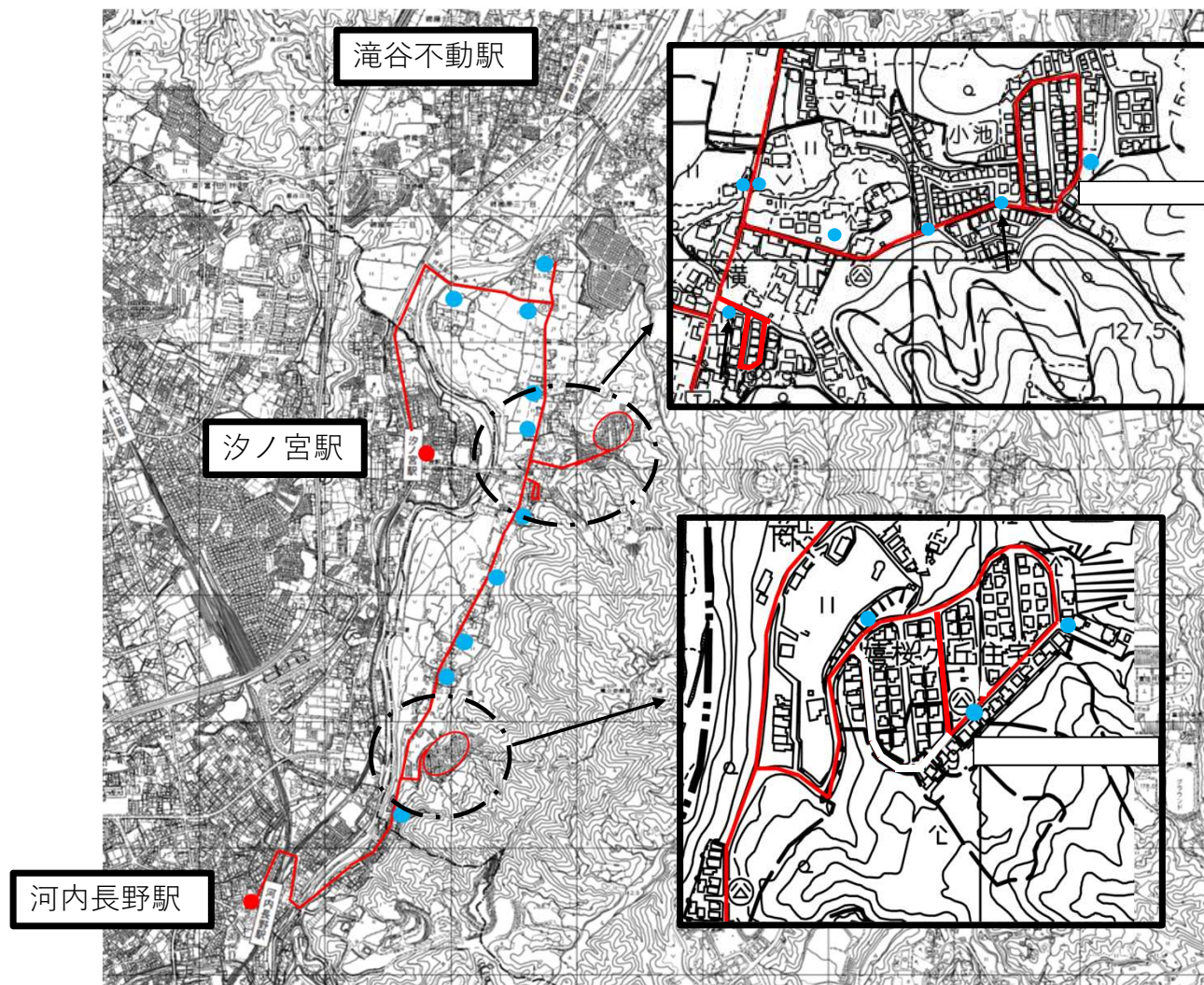
1時間～1時間半あたり1往復

このルートのメリット：

- ・ 汐ノ宮駅と河内長野駅の両方に行くことが可能

このルートのデメリット：

- ・ 汐ノ宮駅と河内長野駅を発着地とする乗車の取り扱いに関して、協議に時間がかかる可能性がある
- ・ 本数が少ない
- ・ 滝谷不動駅は経由しない



実証運行ルート案②

1. 彼方上地区

次回の実証運行ルート案③

運行ルート：

河内長野駅⇔河内長野駅(環状)

所要時間：約28分(片道)

運行頻度：

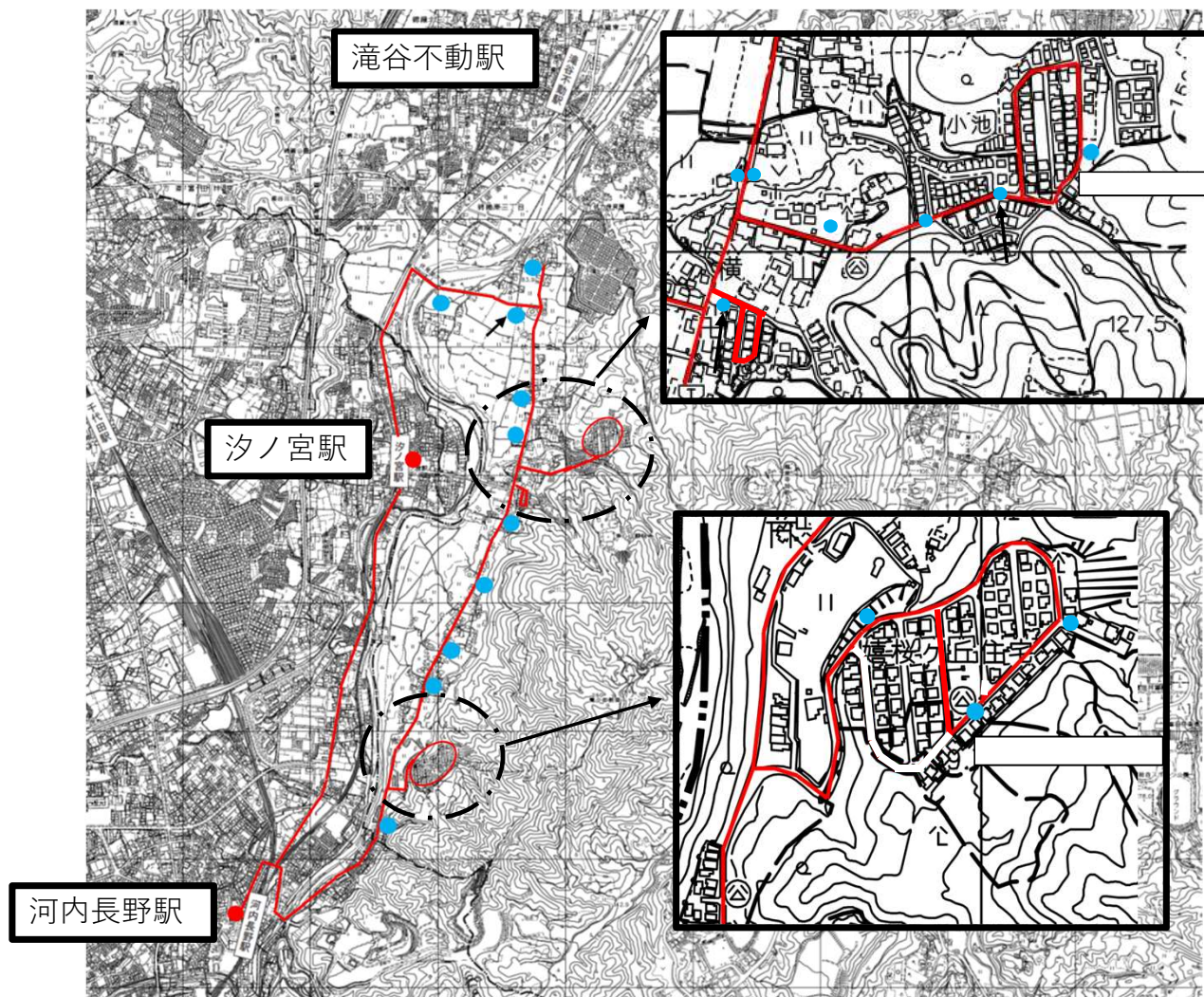
1時間～1時間半あたり1往復

このルートのメリット：

- ・どの向きに乗っても河内長野駅に行くことが可能

このルートのデメリット：

- ・汐ノ宮駅と河内長野駅を発着地とする乗車の取り扱いに関して、協議に時間がかかる可能性がある
- ・他の2案に比べて若干所要時間が長くなる



実証運行ルート案③

1.彼方上地区

勉強会が出た主な意見

- ・ 彼方上地区内の停留所数をさらに追加してほしい。
- ・ 経費削減のため、曜日を絞って運行したり、予約して運行を行うデマンド型の導入も検討してもよいのでは。
- ・ 実証運行後のアンケートにおいて、認知度が9割と非常に高いが、8割以上の方が利用されていない結果のため、利用促進策の検討も合わせて必要である。
- ・ フリー乗降が可能な地区は、できる限りフリー乗降を可能としたい。

その後の会合での検討内容

- ・ ルート案②で検討を進めていくことが、会合にて決定された。

⇒ 勉強会が出た意見、及びその後の会合での結論を踏まえ、ルート・運賃等の運行内容等について、さらなる検討・協議を行っていきます。また、ルート案に書かれている内容については、今後の検討により、変更が生じる可能性があります。

1. 彼方上地区

◇今後について（予定）

彼方上7町会まちづくり協議会

8月24日開催の勉強会とその後の会合での結果を受け、ルート・運賃等の運行内容等について、さらなる検討・協議を行う



彼方上7町会まちづくり協議会、及び本市交通会議

前回の実証運行の効果検証や次回の実証運行のルート・運賃等の運行内容等について協議・運行の決定



彼方上7町会まちづくり協議会、及び本市交通会議

実証運行事業者選定



交通事業者

運輸局に道路運送法第21条第2号に基づく認可手続



彼方上7町会まちづくり協議会、及び本市交通会議

実証運行

彼方上7町会まちづくり協議会

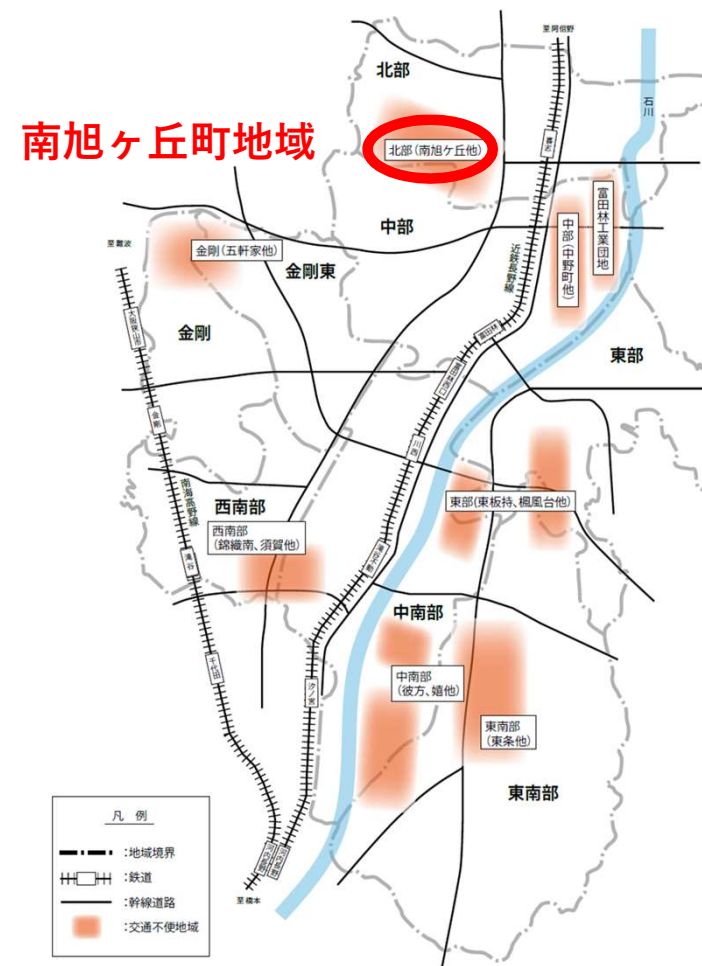
← 停留所名、及び愛称の決定
利用促進のためのPR・啓発活動
勉強会等の開催

今後の詳細なスケジュールについては、彼方上7町会まちづくり協議会、本市交通会議、交通事業者、及び関係機関との協議により決定していく。

2.南旭ヶ丘町地域

南旭ヶ丘町地域とは？

- 主催：南旭ヶ丘町公共交通導入委員会
- 活動地域：南旭ヶ丘町
- 人口：1,012人（令和5年3月末時点）
- 世帯数：460世帯 高齢化率：34.1%
- 地域の特徴：鉄道駅や路線バスの停留所から離れている



2.南旭ヶ丘町地域

経過

- 令和4年10月 公共交通に関するアンケートの実施
- 令和5年3月 地域にて公共交通の勉強会の開催
- 令和5年4月 「南旭ヶ丘町公共交通導入委員会」設置
- 令和5年5月～8月 委員会の会議を複数回開催
- **令和5年9月23日 第1回勉強会(ワークショップ)を開催**
(開催概要は、参考資料5 南旭ヶ丘町地域第1回勉強会概要資料に記載)

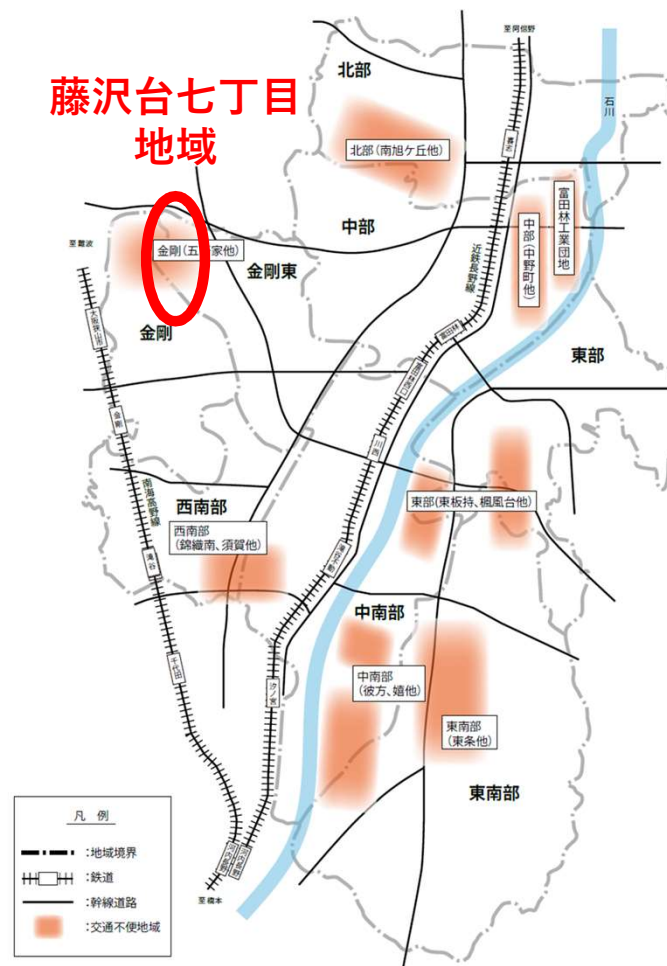
※地域では、勉強会の開催に合わせて広報誌の作成をしたり、さらなるアンケート調査の実施も検討されており、町会内の機運を高めるとともに、本格的に公共交通の導入に向けて検討を進めていく



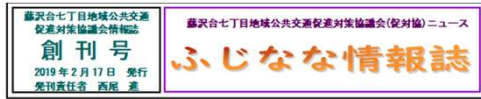
3.藤沢台七丁目地域

◇藤沢台七丁目地域でのこれまでの経過について

- 平成29年7月 勉強会開催の呼びかけを行う
その後、新青葉丘町会も合流し、「藤沢台七丁目地域」として検討
- 平成30年1月～2月 第1回ワークショップ
- 平成30年3月 住民アンケートの実施
- 平成30年5月 第2回ワークショップ
- 平成30年7月 第3回ワークショップ
- 平成30年10月 「藤沢台七丁目地域公共交通促進対策協議会」を設置
- 平成30年11月 河内長野市楠ヶ丘乗合タクシー「くすまる」視察
- 平成31年2月 「ふじなな情報誌」創刊
- 令和元年6月 乗合タクシー愛称公募
- 令和元年11月～12月 乗合タクシー体験乗車実施
- 令和2年度～ 新型コロナの影響により取り組みを休止
- 令和5年4月 取り組みを再開



3.藤沢台七丁目地域



みんなで支えあう
ふじなな便



みんなの力で 実現させよう 地域交通を

藤沢台七丁目地域では、地域のくらしを支える公共交通勉強会を実施してきました。地域の町内会をはじめ、富田林市まちづくり政策部道路交通課の指導によって皆さん方のご意見を聞きながら、藤沢台地域公共交通促進対策協議会(促対協)を立ち上げ実現に向けスタート、現在、コース・バス停留所の選定作業に邁進しています。交通形式は、9人乗りの乗合タクシーを考えていますが、皆さんが、もっとも便利に利用できる交通形態を模索しているところでもあります。

私達の住む地域住民の日常生活に、少しでもお役に立てられる交通システム早期実現に当たっては皆さん方が「いつでも、いつまでも利用できる」という住民意識の高揚が欠かせません。実現すれば、色々なご利用があると考えられますが、まずは高齢のため運転免許を棄絶して車の運転が出来ない方、お買い物や病院、外食に出かける時に気軽に利用するとか、時間があれば子ども達が塾や習い事の行き帰り、通塾通学の利用や旅館バスへの乗り継ぎなど、色々な用途に、ご利用ください。

みなさんとともに、住みよい街、住んで良かった、これからも、ずっと住み続けたい町に寄与する交通システム早期実現のため今後共、全力で頑張っております。皆さん方のご支援、ご協力をよろしくお願い致します。

支援して頂ける方募集しています

詳しくはその募集要項を地域のホームページをご覧ください



私達の住んでいるまちに 交通システムを 早期実現させましょう



愛称発表



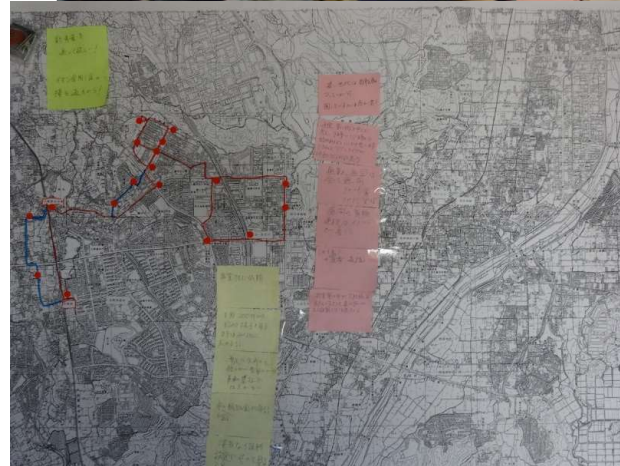
地域の皆さんから 1、2 通のご応募を頂きました。ご応募は締め切りましたのでお知らせ致します。皆さんのご協力ありがとうございました。下記の通りです。

No.	愛称名	理由
①	(ふじなな) 向日葵(ひまわり) 便	藤沢台七丁目だけ周るのであれば「ふじなな」を「顔」に。日々、地域を暖かく囲ってくれるお日様に向かって映く 向日葵(ひまわり)の様に。
②	スターバス	星(スター)のようにきらきらしたバスになるように！！
③	あんなな	安(あん)全交通で七(なな)丁目を走ってもらいたいから。
④	ふなちゃん	藤七の(ふじとなな)のかしら文字から取りました。
⑤	でかけるカー	お出かけしたいと言う気持ちをお大切に。
⑥	バナナちゃん	場所(バナ)を問わず七丁目のバナ 仲良く仲れているイメージ。
⑦	ななからちゃん	七(なな)丁目の方々が仲(なか)良く乗るから。
⑧	みのん	地域の想いが「美る」、皆が乗るんですをかけました。
⑨	ななマイル	藤沢台七丁目皆が笑顔(スマイル)になれるように。
⑩	なーちゃん	ふじななっ子という感じで可愛いからです。
⑪	らくだ号	みんな乗だ、らくだの背中に乗る感じ。
⑫	乗合タクシー スマイル	乗合タクシーをみんなが笑顔(スマイル)で。

※ご応募頂きました愛称は、地域公共交通促進対策協議会の会議で発表します。優秀作品賞、佳作作品賞にかかわらず、応募者全員の皆さんに500円の図書カードを贈呈します。



私達の住んでいるまちに 交通システムを 早期実現させましょう



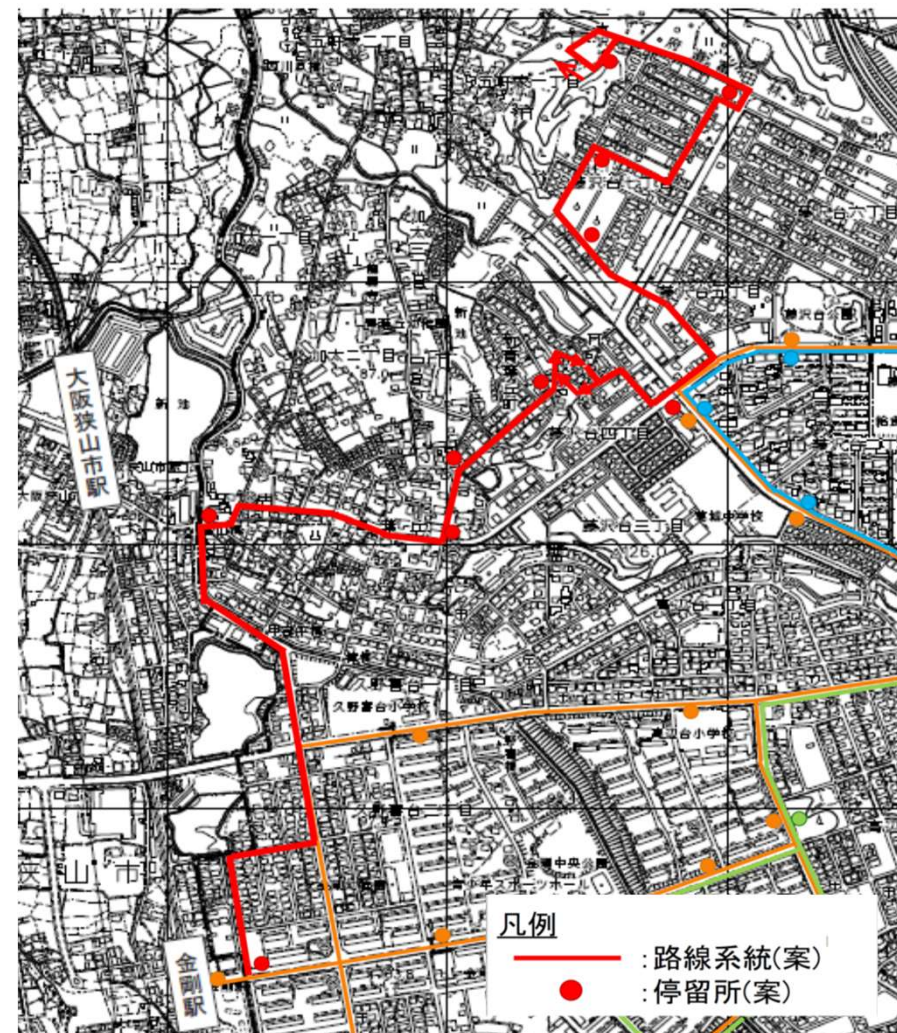
藤沢台七丁目地域の啓発活動
「ふじなな情報誌」

藤沢台七丁目地域勉強会
(ワークショップ)の様様

3.藤沢台七丁目地域

- 乗合タクシー体験乗車について

項目	内容
名称（愛称）	ひまわり便
運行事業者	大阪第一交通(株)
車両	セダン型タクシー
運行ルート	右図赤色のルートで運行。 往路：さえずり駐車場⇒金剛駅 復路：金剛駅⇒さえずり駐車場
運行日数	令和元年11月～12月の期間内で計6日間
料金	タクシー料金を乗り合わせた人数で等分して負担



乗合タクシー体験乗車ルート