

第5章 類型別施設状況

第1節 類型別施設状況

市が保有する公共建築物（小規模な公共建築物については除く）を、施設機能を基に、市民文化系施設、社会教育系施設、スポーツ・レクリエーション系施設、学校教育系施設、子育て支援系施設、保健福祉系施設、医療系施設、行政系施設、公営住宅、その他の10類型に分類します。

なお、これらの公共建築物については、第3章「公共施設マネジメント基本方針」に基づき、今後の方向性を検討します。

1、市民文化系施設

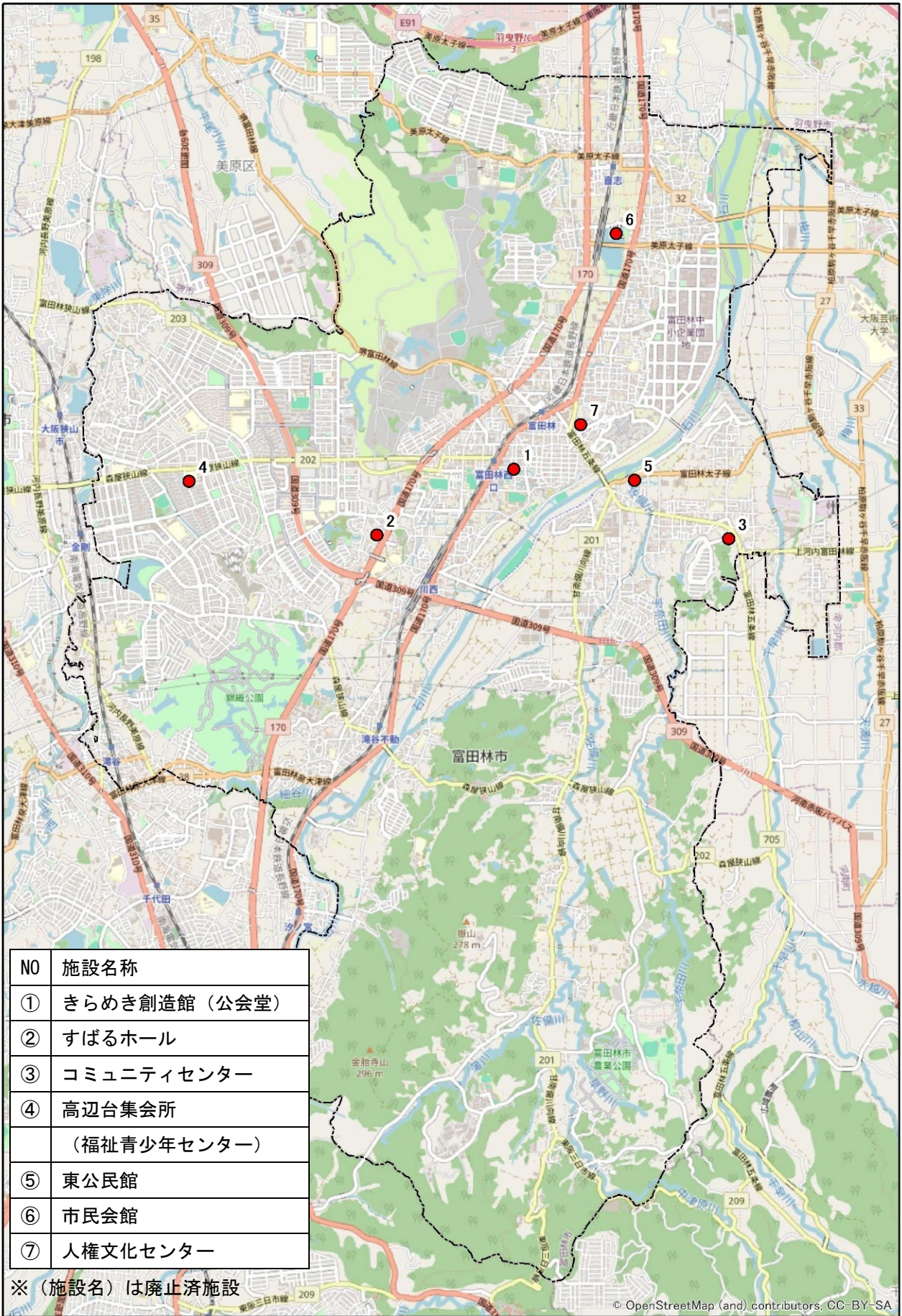
（2023年3月末時点）

分類	No.	施設名称	延床面積			代表建築年度	築年数	耐震性能※1
			2015年	2020年	2022年			
集会施設	①	公会堂	876.16	0.00	0.00	—	—	—
		きらめき創造館	0.00	1,764.55	1,764.55	H29年(2017年)	5年	(新)
	②	すばるホール	18,799.20	18,799.20	18,799.20	H3年(1991年)	31年	(新)
	③	コミュニティーセンター	2,935.88	2,935.88	2,935.88	H13年(2001年)	21年	(新)
	④	高辺台集会所	217.00	217.00	217.00	S56年(1981年)	41年	(不)
		福祉青少年センター	737.36	0.00	0.00	—	—	—
文化施設	⑤	東公民館	1,128.72	1,128.72	1,128.72	S56年(1981年)	41年	(済)
	⑥	市民会館	9,625.00	9,625.00	9,624.61	S50年(1975年)	47年	(済)
	⑦	人権文化センター	1,012.80	1,012.80	1,034.32	S41年(1966年)	56年	(未)

※1 耐震性能：(未)耐震補強未実施、(済)耐震補強実施済(部分的補強含)、(新)新耐震基準により建築、(不)耐震診断の結果、耐震補強が不要

市民文化系施設は、集会施設5施設、文化施設2施設です。

- ・「公会堂」は、平成22年度（2010年度）に閉鎖され、平成27年度（2015年度）から平成28年度（2016年度）の間に除却後、平成28年度に廃止された「福祉青少年センター」機能と若者の育成、地域交流の推進、生涯学習の推進、消防分団車庫機能を兼ねた「きらめき創造館」として平成29年度に更新しました。
- ・「人権文化センター」は、令和5年度（2023年度）で閉鎖し、人権教育・啓発、多文化共生、男女共同参画の推進及び市民の交流拠点の機能を備えた「多文化共生・人権プラザ」として令和6年度（2024年度）に供用開始します。
- ・「すばるホール」「高辺台集会所」「東公民館」「市民会館」は大規模改修が必要となる目安の建築後30年を経過していることから、今後の施設整備などを含めて検討を進める必要があります。



© OpenStreetMap (and) contributors, CC-BY-SA

2、社会教育系施設

(2023年3月末時点)

分類	No.	施設名称	延床面積			代表建築年度	築年数	耐震性能※1
			2015年	2020年	2022年			
図書館	①	中央公民館図書館	1,746.84㎡	1,746.84㎡	1,776.23㎡	S51年(1976年)	46年	(済)
	②	金剛公民館図書館	1,862.57㎡	1,862.57㎡	1,845.58㎡	S58年(1983年)	39年	(新)
歴史文化施設	③	旧杉山家住宅※2	736.45㎡	736.45㎡	736.45㎡	S62年(1983年)	39年	(診)
	④	寺内町センター	300.75㎡	300.75㎡	300.75㎡	H3年(1991年)	31年	(新)
	⑤	埋蔵文化財センター	819.00㎡	819.00㎡	819.00㎡	S46年(1971年)	51年	(済)
	⑥	じないまち交流館	316.05㎡	316.05㎡	316.05㎡	H18年(2006年)	16年	(新)
	⑦	旧田中家住宅※3	243.05㎡	243.05㎡	247.04㎡	H23年(2011年)	11年	(済)
	⑧	じないまち 展望広場	117.46㎡	117.46㎡	117.46㎡	H22年(2010年)	12年	(新)

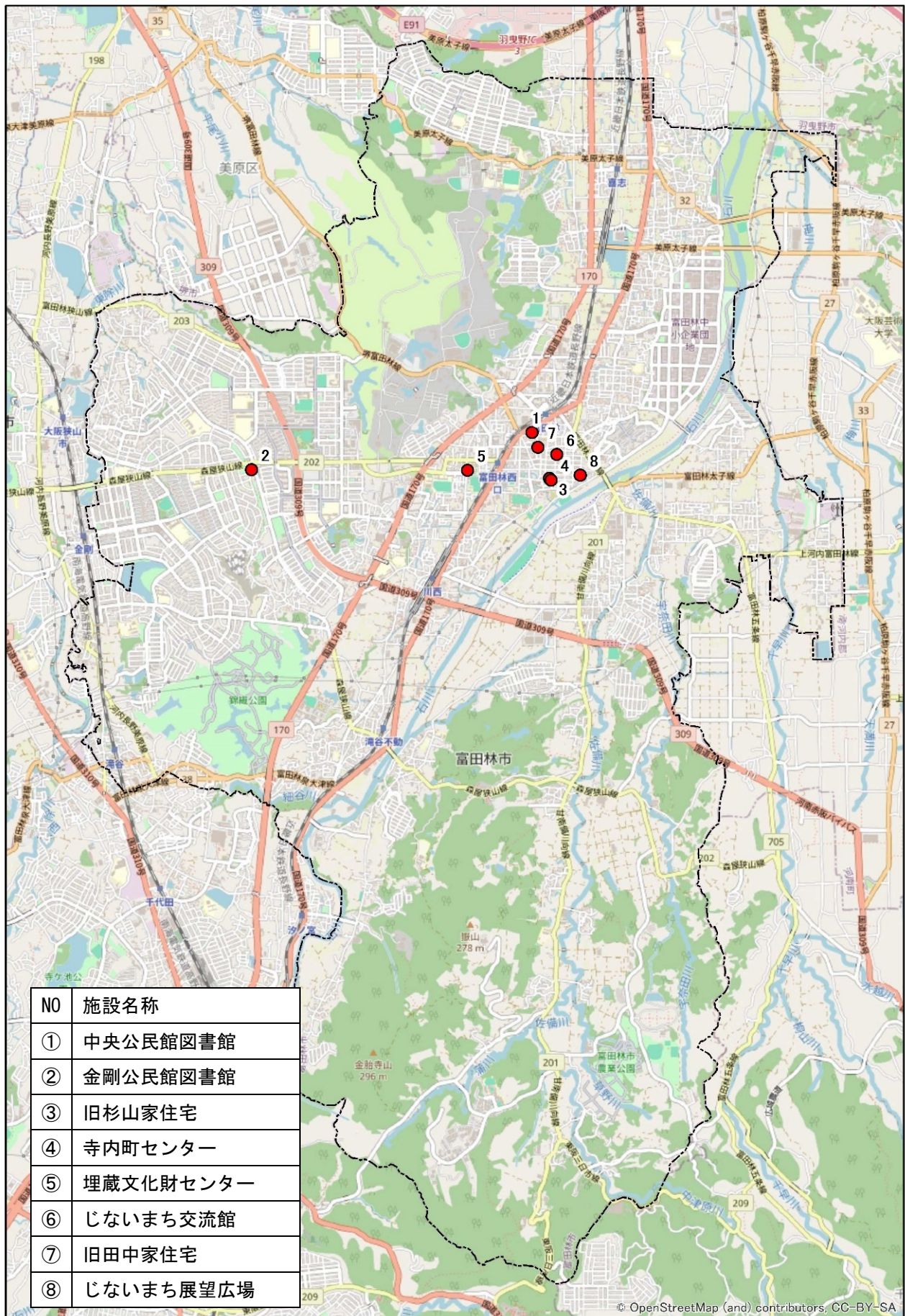
※1 (済) 耐震補強実施済(部分的補強含)、(新) 新耐震基準により建築、(診) 耐震診断未実施。

※2 ③: 代表建築年度は、修理工事竣工した時期です。(昭和62年9月)

※3 ⑦: 代表建築年度は、大規模改修工事を実施した時期です。

社会教育系施設は、図書館2施設、歴史文化施設6施設です。

- ・「図書館」は、公民館を併設しており、2館ともに耐震性能が確保されていますが、大規模改修が必要となる目安の建築後30年を経過していることから、今後の施設整備などを含めて検討を進める必要があります。
- ・「埋蔵文化財センター」は、第1中学校内に併設されており、校舎としては大規模改修が必要となる目安の建築後30年を経過しています。



© OpenStreetMap (and) contributors. CC-BY-SA

3、スポーツ・レクリエーション系施設

(2023年3月末時点)

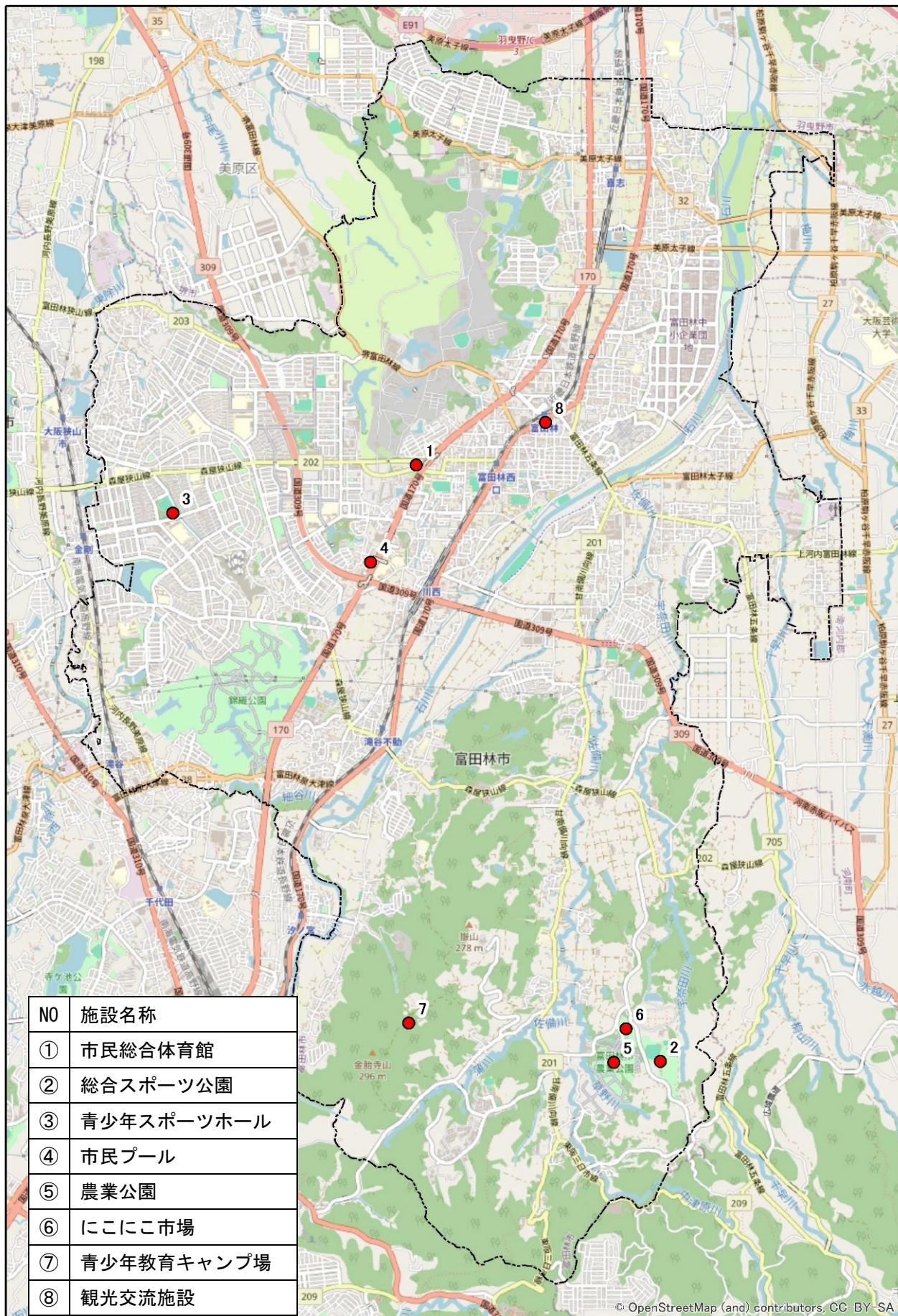
分類	No.	施設名称	延床面積			代表建築年度	築年数	耐震性能 ※1
			2015年	2020年	2022年			
スポーツ施設	①	市民総合体育館	4,781.60㎡	4,781.60㎡	4,781.60㎡	S56年(1981年)	41年	(済)
	②	総合スポーツ公園	2,888.13㎡	2,888.13㎡	2,888.13㎡	H5年(1993年)	29年	(新)
	③	青少年スポーツホール	1,069.42㎡	1,069.42㎡	1,069.42㎡	S46年(1971年)	51年	(未)
	④	市民プール	328.00㎡	328.00㎡	328.00㎡	S49年(1974年)	48年	(診)
レクリエーション・観光施設	⑤	農業公園※2	2,605.62㎡	2,605.62㎡	2,584.06㎡	H2年(1990年)	32年	(新)
	⑥	にこにこ市場	141.96㎡	141.96㎡	141.96㎡	H21年(2009年)	13年	(新)
	⑦	青少年教育キャンプ場	110.00㎡	110.00㎡	164.93㎡	S54年(1979年)	43年	(診)
	⑧	観光交流施設 きらめきファクトリー	251.39㎡	251.39㎡	251.39㎡	H27年(2015年)	7年	(新)

※1 耐震性能：(未)耐震補強未実施、(済)耐震補強実施済(部分的補強含)、(新)新耐震基準により建築、
(診)耐震診断未実施

※2 ⑤：農畜産物処理加工施設、自然活用総合管理施設、体験農業園地等管理施設、農林漁業体験実習館の4施設です。各施設は平成2年(1990年)～平成5年(1993年)に建築されています。

スポーツ・レクリエーション系施設は、スポーツ施設4施設、レクリエーション・観光施設4施設です。

- ・「市民総合体育館」は、耐震補強が実施されていますが、大規模改修が必要となる目安の建築後30年を経過していることから、今後の施設整備などを含めて検討を進める必要があります。
- ・「青少年スポーツホール」については、金剛地区再生指針・金剛地区施設等再整備基本構想に基づき、こども・子育て支援拠点を含む多機能施設としての更新を検討します。



© OpenStreetMap (and) contributors, CC-BY-SA

4、学校教育系施設

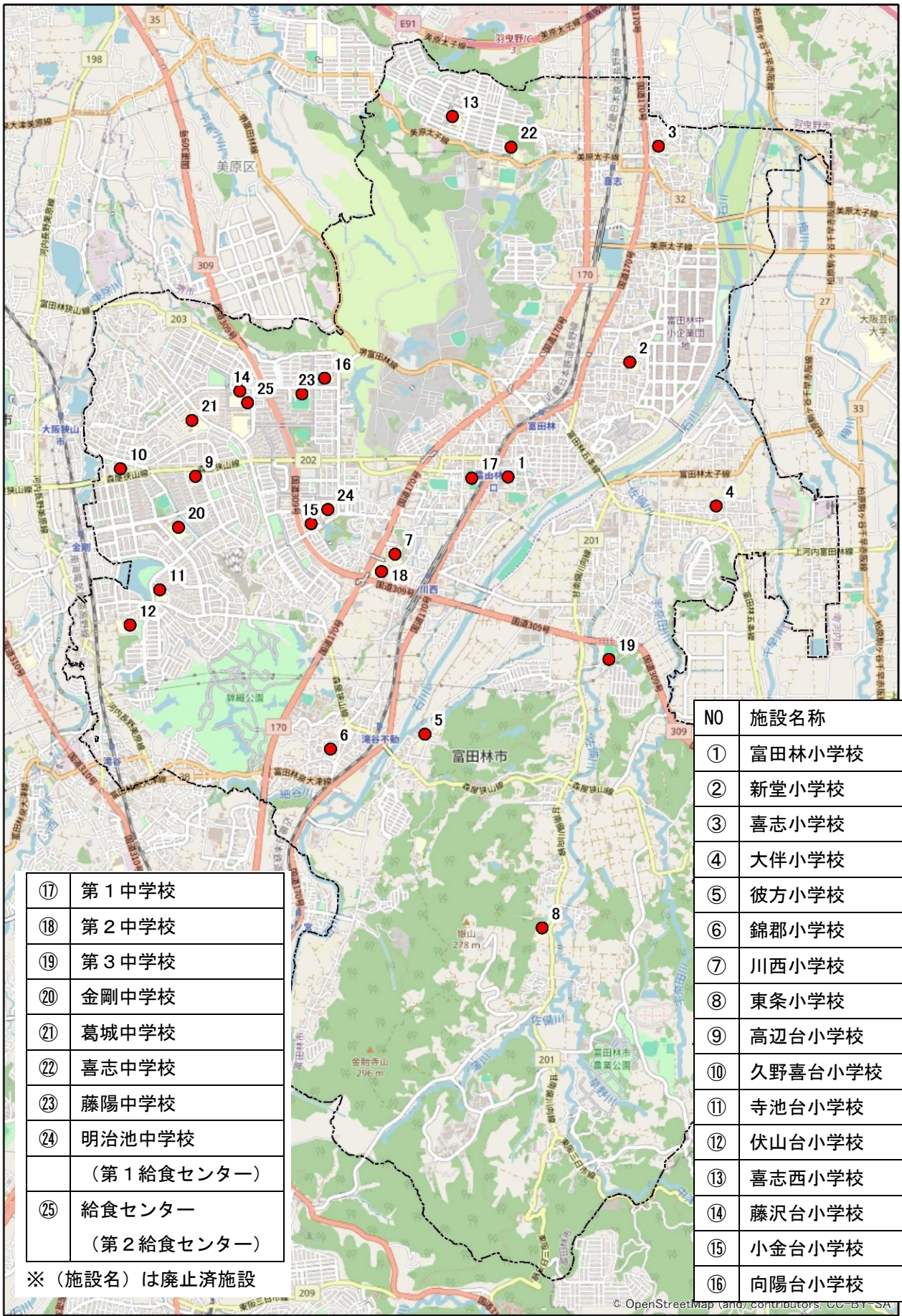
(2023年3月末時点)

分類	No.	施設名称	延床面積			代表建築年度	築年数	耐震性能※1
			2015年	2020年	2022年			
小学校	①	富田林小学校	5,811.00㎡	5,811.00㎡	5,711.00㎡	S42年(1967年)	55年	(済)
	②	新堂小学校	9,256.00㎡	9,256.00㎡	9,256.00㎡	S41年(1966年)	56年	(済)
	③	喜志小学校	5,019.61㎡	5,019.61㎡	4,951.61㎡	S43年(1968年)	54年	(済)
	④	大伴小学校	5,620.00㎡	5,620.00㎡	5,652.00㎡	S40年(1965年)	57年	(済)
	⑤	彼方小学校	5,689.00㎡	5,689.00㎡	5,689.00㎡	S43年(1968年)	54年	(済)
	⑥	錦郡小学校	5,191.00㎡	5,191.00㎡	5,125.00㎡	S47年(1972年)	50年	(済)
	⑦	川西小学校	5,804.00㎡	5,804.00㎡	5,804.00㎡	S45年(1970年)	52年	(済)
	⑧	東条小学校	3,785.00㎡	3,785.00㎡	3,694.00㎡	S49年(1974年)	48年	(済)
	⑨	高辺台小学校	6,867.00㎡	6,706.00㎡	6,706.00㎡	S42年(1967年)	55年	(済)
	⑩	久野喜台小学校	6,527.00㎡	6,527.00㎡	6,313.00㎡	S43年(1968年)	54年	(済)
	⑪	寺池台小学校	7,033.00㎡	7,033.00㎡	7,033.00㎡	S44年(1969年)	53年	(済)
	⑫	伏山台小学校	4,701.00㎡	4,701.00㎡	4,701.00㎡	S52年(1977年)	45年	(済)
	⑬	喜志西小学校	3,851.00㎡	3,851.00㎡	3,851.00㎡	S53年(1978年)	44年	(済)
	⑭	藤沢台小学校	6,057.00㎡	6,057.00㎡	6,061.00㎡	S55年(1980年)	42年	(済)
	⑮	小金台小学校	7,434.00㎡	7,314.00㎡	7,314.00㎡	H1年(1989年)	33年	(新)
	⑯	向陽台小学校	6,787.00㎡	6,605.00㎡	6,528.00㎡	H2年(1990年)	32年	(新)
中学校	⑰	第1中学校	9,915.29㎡	9,915.29㎡	9,768.29㎡	S38年(1963年)	59年	(済)
	⑱	第2中学校	7,510.00㎡	7,510.00㎡	7,272.00㎡	S41年(1966年)	56年	(済)
	⑲	第3中学校	7,214.00㎡	7,214.00㎡	7,008.00㎡	S46年(1971年)	51年	(済)
	⑳	金剛中学校	9,326.00㎡	9,326.00㎡	9,106.00㎡	S42年(1967年)	55年	(済)
	㉑	葛城中学校	7,405.00㎡	7,405.00㎡	7,405.00㎡	S55年(1980年)	42年	(済)
	㉒	喜志中学校	6,354.00㎡	6,354.00㎡	6,162.00㎡	S58年(1983年)	39年	(新)
	㉓	藤陽中学校	7,898.00㎡	7,898.00㎡	7,832.00㎡	S61年(1986年)	36年	(新)
	㉔	明治池中学校	6,352.00㎡	6,352.00㎡	6,139.00㎡	H2年(1990年)	32年	(新)
その他		第1給食センター	1,760.16㎡	0.0㎡	0.0㎡	—	—	—
		第2給食センター	1,993.65㎡	0.0㎡	0.0㎡	—	—	—
	㉕	学校給食センター	0.0㎡	3,984.42㎡	3,984.42㎡	H30年(2018年)	4年	(新)
	㉖	中学校給食施設	2,011.87㎡	2,011.87㎡	2,011.87㎡	市内8中学校に併設		(済)

※1 (済) 耐震補強実施済(部分的補強含)、(新) 新耐震基準により建築。

学校教育系施設は、小学校16施設、中学校8施設、その他2施設です。

- ・小中学校では、一部の校舎を除き、大規模改修が必要となる目安の建築後30年を経過していますが、全校で耐震性能は確保しています。また、屋内運動場における非構造部材の耐震化は完了しています。
- ・学校施設の余裕教室を活用した、地域総合拠点の整備を進めています。
- ・「第1給食センター」「第2給食センター」を廃止し、機能統合により平成29年度(2017年度)に新たな給食センターを建築しました。



⑰	第1中学校
⑱	第2中学校
⑲	第3中学校
⑳	金剛中学校
㉑	葛城中学校
㉒	喜志中学校
㉓	藤陽中学校
㉔	明治池中学校
	(第1給食センター)
㉕	給食センター
	(第2給食センター)

NO	施設名称
①	富田林小学校
②	新堂小学校
③	喜志小学校
④	大伴小学校
⑤	彼方小学校
⑥	錦郡小学校
⑦	川西小学校
⑧	東条小学校
⑨	高辺台小学校
⑩	久野喜台小学校
⑪	寺池台小学校
⑫	伏山台小学校
⑬	喜志西小学校
⑭	藤沢台小学校
⑮	小金台小学校
⑯	向陽台小学校

※(施設名)は廃止済施設

5、子育て支援系施設

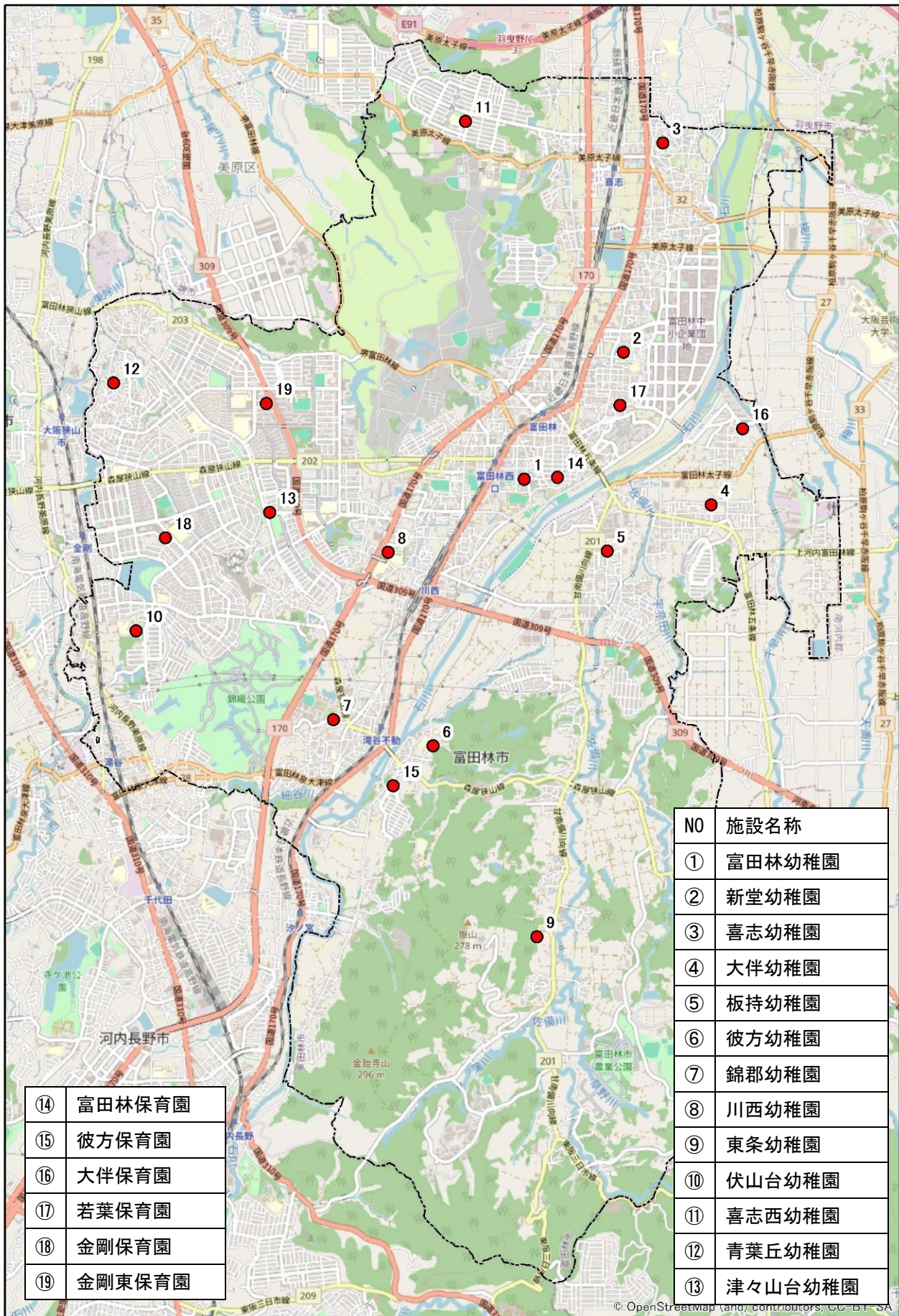
(2023年3月末時点)

分類	No.	施設名称	延床面積			代表建築年度	築年数	耐震性能※1
			2015年	2020年	2022年			
幼稚園	①	富田林幼稚園	888.00㎡	888.00㎡	888.00㎡	S58年(1983年)	39年	(新)
	②	新堂幼稚園	937.00㎡	937.00㎡	937.00㎡	S51年(1976年)	46年	(不)
	③	喜志幼稚園	413.00㎡	413.00㎡	413.00㎡	S51年(1976年)	46年	(済)
	④	大伴幼稚園	647.00㎡	647.00㎡	647.00㎡	S51年(1976年)	46年	(済)
	⑤	板持幼稚園	573.00㎡	573.00㎡	573.00㎡	S57年(1982年)	40年	(未)
	⑥	彼方幼稚園	432.00㎡	432.00㎡	432.00㎡	S55年(1980年)	42年	(済)
	⑦	錦郡幼稚園	416.00㎡	416.00㎡	416.00㎡	S54年(1979年)	43年	(済)
	⑧	川西幼稚園	713.00㎡	713.00㎡	713.00㎡	S59年(1984年)	38年	(新)
	⑨	東条幼稚園	238.00㎡	238.00㎡	238.00㎡	S49年(1974年)	48年	(未)
	⑩	伏山台幼稚園	686.00㎡	686.00㎡	686.00㎡	S52年(1977年)	45年	(済)
	⑪	喜志西幼稚園	453.00㎡	453.00㎡	453.00㎡	S57年(1982年)	40年	(済)
	⑫	青葉丘幼稚園	1,122.00㎡	1,122.00㎡	1,122.00㎡	S45年(1970年)	52年	(済)
	⑬	津々山台幼稚園	654.00㎡	654.00㎡	654.00㎡	H5年(1993年)	29年	(新)
保育園	⑭	富田林保育園	541.30㎡	541.30㎡	541.30㎡	H2年(1990年)	32年	(新)
	⑮	彼方保育園	736.57㎡	736.57㎡	736.57㎡	S46年(1971年)	51年	(済)
	⑯	大伴保育園	686.00㎡	686.00㎡	686.18㎡	S42年(1967年)	55年	(不)
	⑰	若葉保育園	951.76㎡	951.76㎡	951.76㎡	S44年(1969年)	53年	(済)
	⑱	金剛保育園	1,731.00㎡	1,731.00㎡	1,731.00㎡	S44年(1969年)	53年	(済)
児童施設	⑳	学童クラブ (市内16校)	1,799.48㎡	2,911.87㎡	2,911.87㎡	市内16小学校に併設		(済)

※1 耐震性能：(未)耐震補強未実施、(済)耐震補強実施済(部分的補強含)、(新)新耐震基準により建築。
(不)耐震診断の結果、耐震補強が不要

子育て支援系施設は、幼稚園13施設、保育所6施設、児童施設(学童クラブ各小学校内)16施設です。

- ・幼稚園、保育所では「津々山台幼稚園」と「金剛東保育園」ならびに一部の園舎を除き、大規模改修が必要となる目安の建築後30年を経過しています。なお、「板持幼稚園」、「東条幼稚園」ならびに「喜志西幼稚園」は休園しています。
- ・市立幼稚園・保育所のあり方について検討を進めています。
- ・学童クラブについては、小学校内の余裕教室の活用を基本に計画的な整備を行います。
用途を終えた学童クラブのプレハブ施設については地域開放を実施しています。



⑭	富田林保育園
⑮	彼方保育園
⑯	大伴保育園
⑰	若葉保育園
⑱	金剛保育園
⑲	金剛東保育園

NO	施設名称
①	富田林幼稚園
②	新堂幼稚園
③	喜志幼稚園
④	大伴幼稚園
⑤	板持幼稚園
⑥	彼方幼稚園
⑦	錦郡幼稚園
⑧	川西幼稚園
⑨	東条幼稚園
⑩	伏山台幼稚園
⑪	喜志西幼稚園
⑫	青葉丘幼稚園
⑬	津々山台幼稚園

© OpenStreetmap (and) contributors, CC-BY-SA

6、保健福祉系施設

(2023年3月末時点)

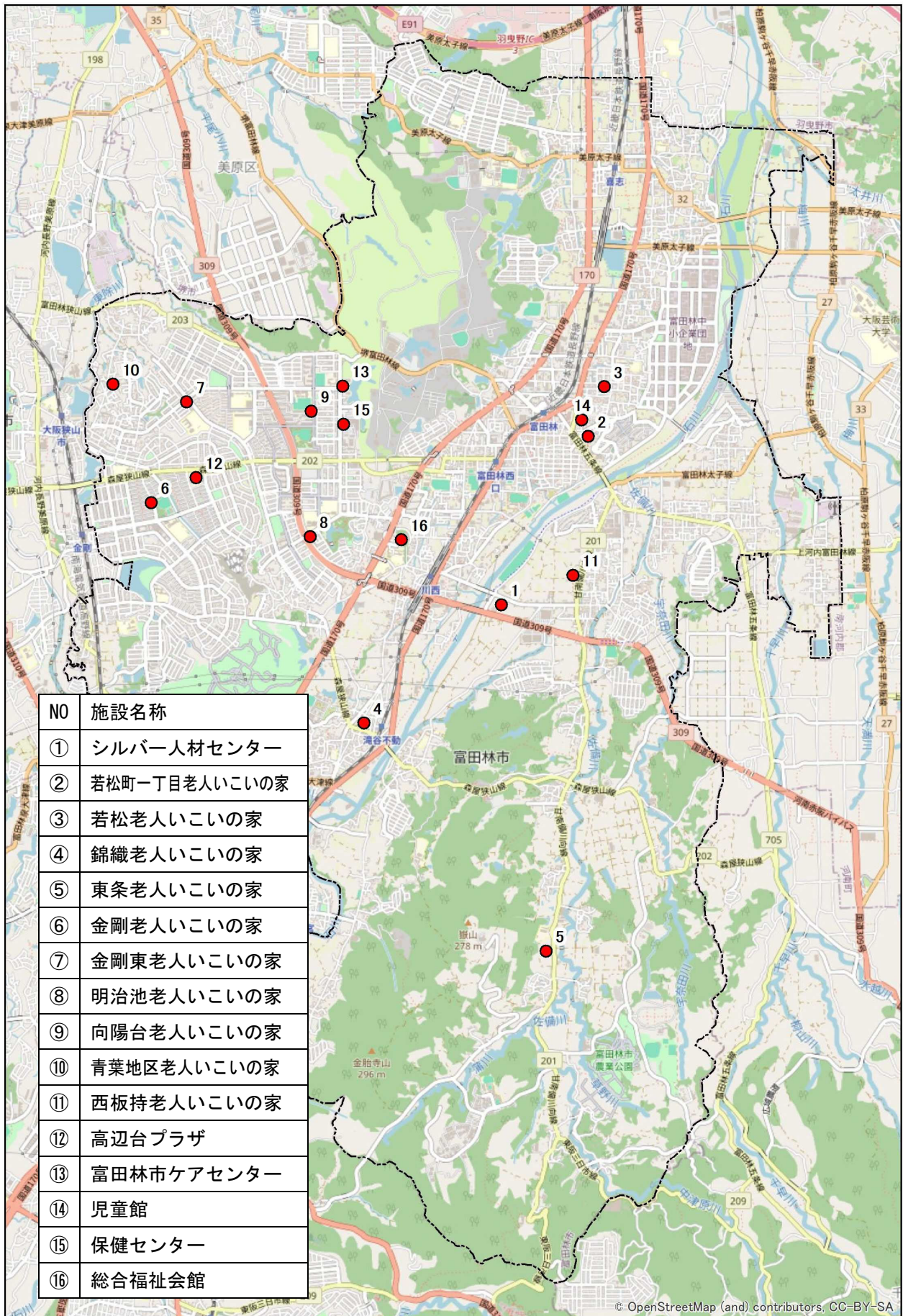
分類	No.	施設名称	延床面積			代表建築年度	築年数	耐震性能※1
			2015年	2020年	2022年			
高齢福祉施設	①	シルバー人材センター	307.44㎡	307.44㎡	307.44㎡	S64年(1989年)	33年	(新)
	②	若松町一丁目老人いこいの家	324.76㎡	324.76㎡	324.76㎡	S51年(1976年)	46年	(未)
	③	若松老人いこいの家	250.00㎡	250.00㎡	250.00㎡	S56年(1981年)	41年	(新)
	④	錦織老人いこいの家※2	148.09㎡	148.09㎡	148.09㎡	S55年(1980年)	42年	(不)
	⑤	東条老人いこいの家	423.44㎡	423.44㎡	423.44㎡	H2年(1990年)	32年	(新)
	⑥	金剛老人いこいの家	160.00㎡	160.00㎡	160.00㎡	S54年(1979年)	43年	(不)
	⑦	金剛東老人いこいの家	314.97㎡	314.97㎡	314.97㎡	S63年(1988年)	34年	(新)
	⑧	明治池老人いこいの家	299.73㎡	299.73㎡	299.73㎡	H11年(1999年)	23年	(新)
	⑨	向陽台老人いこいの家	290.18㎡	290.18㎡	290.18㎡	H6年(1994年)	28年	(新)
	⑩	青葉地区老人いこいの家	183.02㎡	183.02㎡	183.02㎡	H13年(2001年)	21年	(新)
	⑪	西板持老人いこいの家	328.00㎡	328.00㎡	328.00㎡	H15年(2003年)	19年	(新)
	⑫	高辺台プラザ	219.00㎡	219.00㎡	219.00㎡	S56年(1981年)	41年	(不)
	⑬	富田林市ケアセンター	10,819.56㎡	10,819.56㎡	10,819.56㎡	H8年(1996年)	26年	(新)
児童福祉施設	⑭	児童館	1,402.60㎡	1,402.60㎡	1,402.60㎡	S45年(1970年)	52年	(未)
保健施設	⑮	保健センター	1,035.00㎡	1,035.00㎡	1,035.00㎡	S62年(1987年)	35年	(新)
その他	⑯	総合福祉会館	2,307.95㎡	2,307.95㎡	2,406.70㎡	S55年(1980年)	42年	(不)

※1 耐震性能：(未)耐震補強未実施、(済)耐震補強実施済(部分的補強含)(新)新耐震基準により建築、
(不)耐震診断の結果、耐震補強が不要

※2 ④平成23年(2011年)度に大規模改修実施。

保健福祉系施設は、高齢福祉関係13施設、児童福祉関係1施設、保健施設1施設、その他1施設です。

- ・大半の老人いこいの家と「総合福祉会館」は、大規模改修が必要となる目安の建築後30年を経過しています。
- ・老人いこいの家においては、地元への譲渡などを含めた検討を進めています。また、個々の事情により、管理委託先や管理運営の方法などについても合わせて検討を進めています。
- ・「児童館」は耐震性が確保されておらず、子育て支援施設としての更新を検討しています。



© OpenStreetMap (and) contributors, CC-BY-SA

7、医療系施設

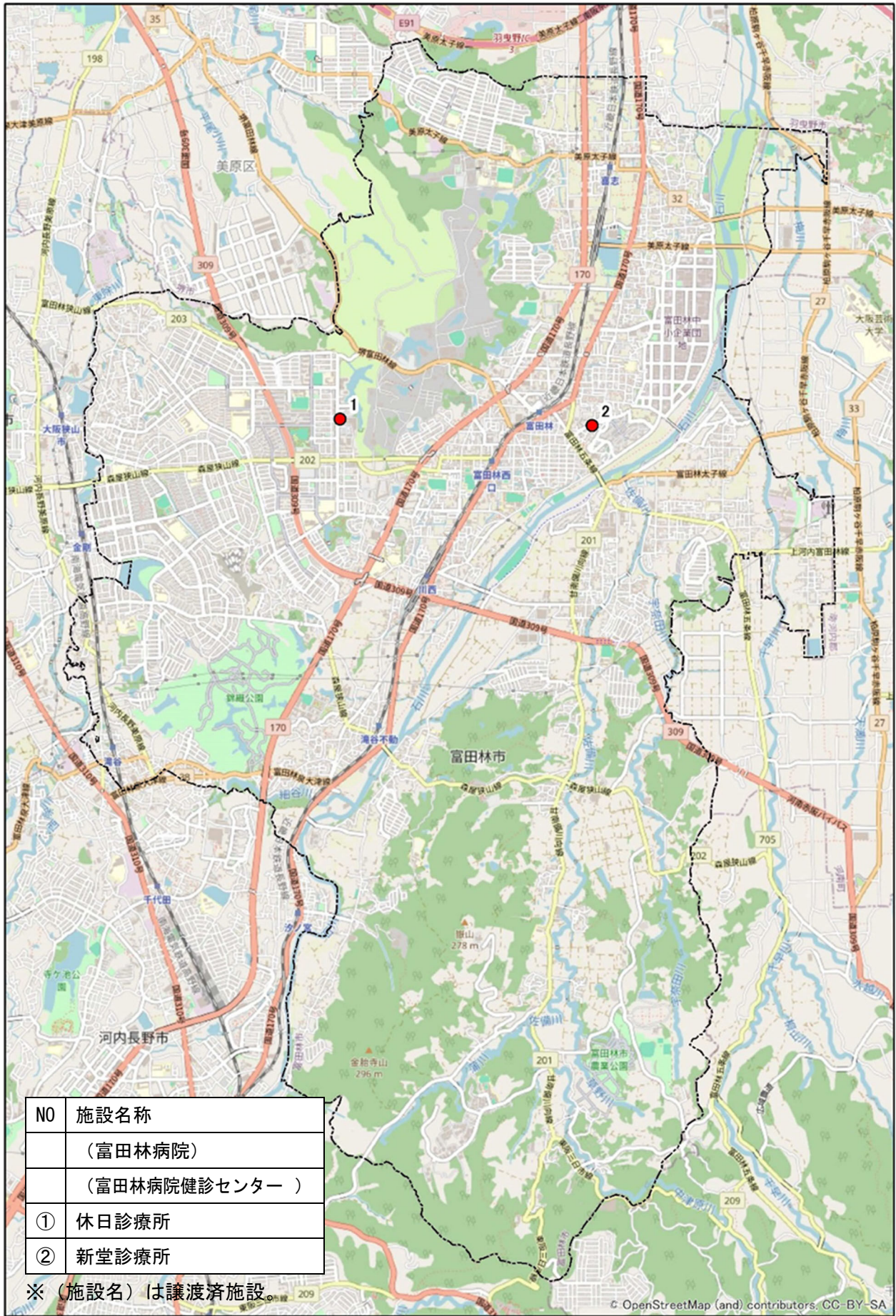
(2023年3月末時点)

分類	No.	施設名称	延床面積			代表建築年度	築年数	耐震性能 ※1
			2015年	2020年	2022年			
医療 施設		富田林病院	10,684.03 m ²	0.0 m ²	0.0 m ²	—	—	—
		富田林病院 健診センター	552.75 m ²	0.0 m ²	0.0 m ²	—	—	—
	①	休日診療所	297.47 m ²	297.47 m ²	297.47 m ²	H24年(2012年)	10年	(新)
	②	新堂診療所	1,210.38 m ²	1,210.38 m ²	1,210.38 m ²	H2年(1990年)	32年	(新)

※1 耐震性能：(新) 新耐震基準により建築。

医療系施設は、「休日診療所」「新堂診療所」の2施設です。

- ・「富田林病院」ならびに「富田林病院健診センター」は、平成30年度(2018年度)に建物を民間事業者に譲渡しました。



NO	施設名称
	(富田林病院)
①	休日診療所
	(富田林病院健診センター)
②	新堂診療所

※ (施設名) は譲渡済施設。

8、行政系施設

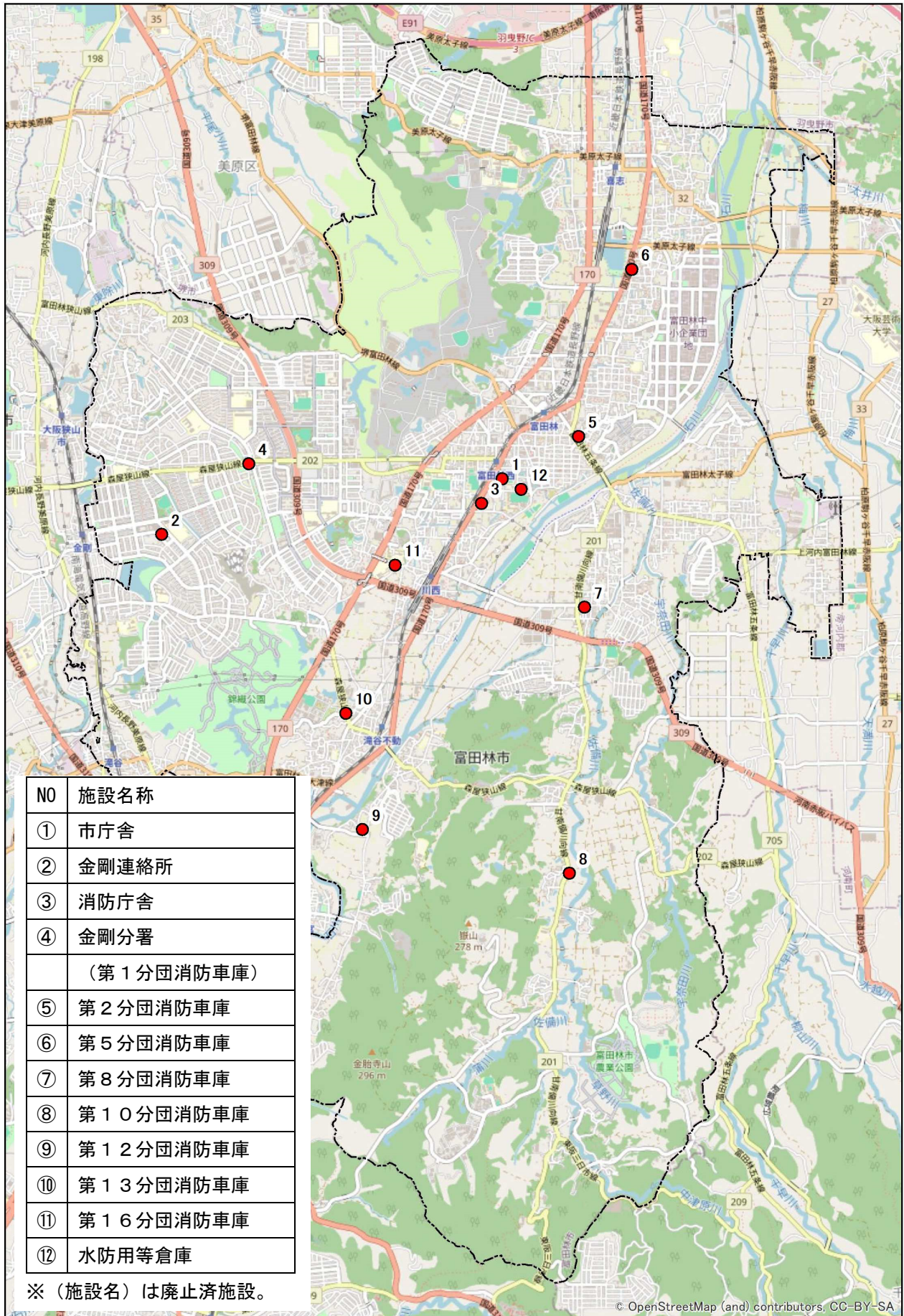
(2023年3月末時点)

分類	No.	施設名称	延床面積			代表建築年度	築年数	耐震性能※1
			2015年	2020年	2022年			
庁舎等	①	市庁舎	13,035.26㎡	13,035.26㎡	1,3631.89㎡	S45年(1970年)	52年	(未)
	②	金剛連絡所	603.59㎡	603.59㎡	603.59㎡	H22年(2010年)	12年	(新)
消防施設	③	消防庁舎	5,279.21㎡	5,279.21㎡	5,279.21㎡	H15年(2003年)	19年	(新)
	④	金剛分署	577.92㎡	577.92㎡	577.92㎡	S57年(1982年)	40年	(新)
		第1分団消防車庫	69.15㎡	0.0㎡	0.0㎡	—	—	—
	⑤	第2分団消防車庫	220.66㎡	220.66㎡	220.66㎡	S50年(1975年)	47年	(済)
	⑥	第5分団消防車庫	69.61㎡	69.61㎡	69.61㎡	H15年(2003年)	19年	(新)
	⑦	第8分団消防車庫	120.30㎡	120.30㎡	120.30㎡	H17年(2005年)	17年	(新)
	⑧	第10分団消防車庫	73.40㎡	73.40㎡	73.40㎡	S57年(1982年)	40年	(新)
	⑨	第12分団消防車庫	70.83㎡	70.83㎡	70.83㎡	H24年(2012年)	10年	(新)
	⑩	第13分団消防車庫	88.14㎡	88.14㎡	88.14㎡	H2年(1990年)	32年	(新)
	⑪	第16分団消防車庫	66.72㎡	66.72㎡	66.72㎡	H20年(2008年)	14年	(新)
その他	⑫	水防用等倉庫	623.22㎡	623.22㎡	623.22㎡	H14年(2002年)	20年	(新)

※1 耐震性能：(未)耐震補強未実施、(済)耐震補強実施済(部分的補強含)、(新)新耐震基準により建築。

行政系施設は、庁舎等2施設、消防施設9施設、その他1施設です。

- ・「市庁舎」は、大規模改修が必要となる目安の建築後30年を経過している上に、耐震性能が確保されていないことから、庁舎の建替えを進めています。
- ・建築後30年を経過している、「金剛分署」は平成30年度(2018年度)に大規模改修を、「第2分団消防車庫」については平成28年度(2016年度)に耐震補強を実施し、「第10分団消防車庫」については建替えに向けて設計を進めています。
- ・「第1分団消防車庫」は、平成29年度(2017年度)に「きらめき創造館」に機能統合しました。
- ・消防庁舎と金剛分署は、消防行政が令和6年度(2024年度)より「大阪南消防組合」へ移行することに伴い、同組合へ譲渡されます。



9、公営住宅

(2023年3月末時点)

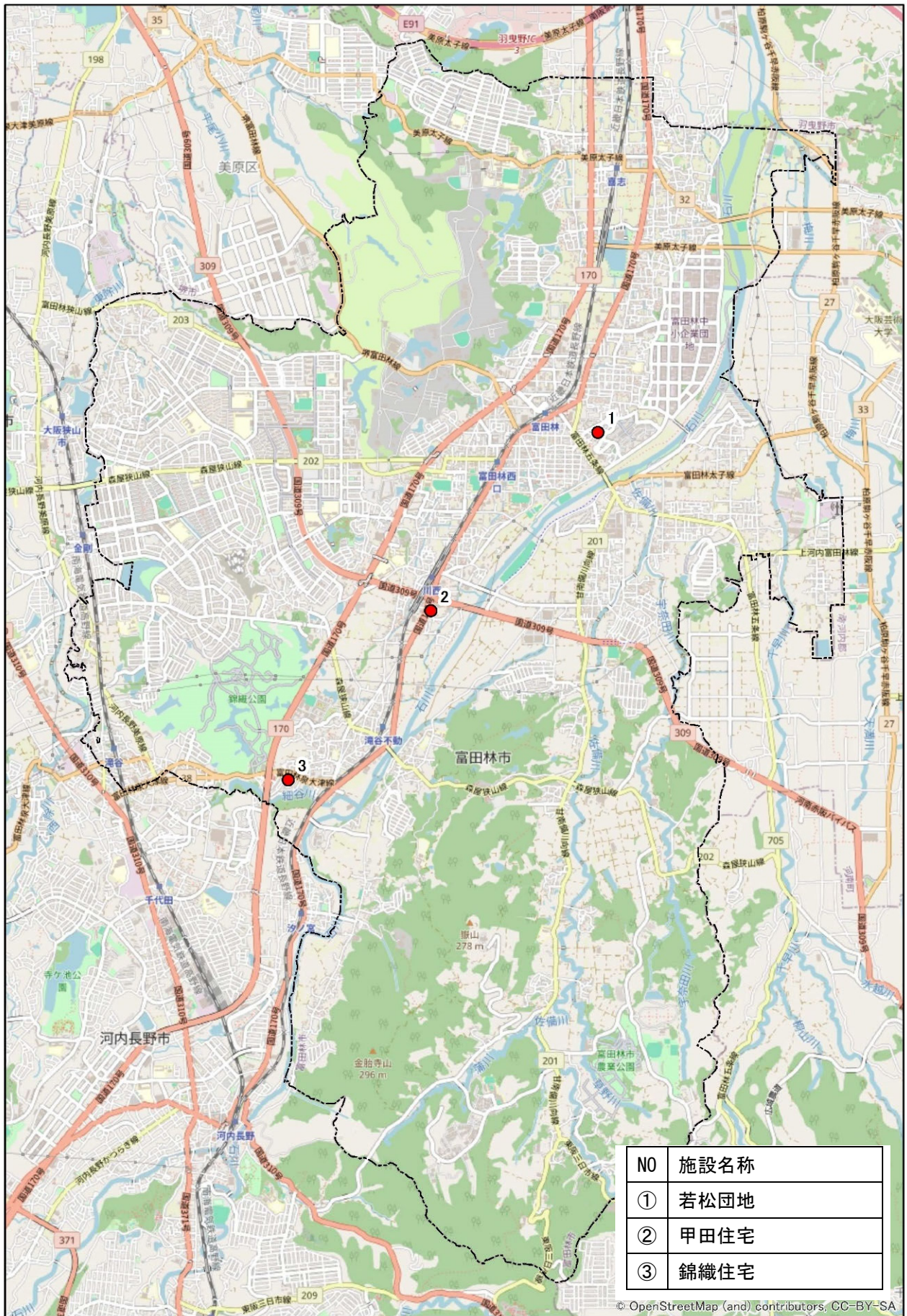
分類	No.	施設名称	延床面積			代表建築年度	築年数	耐震性能※1
			2015年	2020年	2022年			
公営住宅	①	若松住宅※2	26,684.40 m ²	25,171.16 m ²	24,543.46 m ²	H16年(2004年)	18年	—
	②	甲田住宅	3,195.00 m ²	3,195.00 m ²	3,100.60 m ²	H5年(1993年)	29年	(新)
	③	錦織住宅	8,089.00 m ²	8,089.00 m ²	8,089.58 m ²	H9年(1997年)	25年	(新)

※1 (新)新耐震基準により建築。

※2 若松住宅は、(新)新耐震の建物、(不)耐震診断の結果、耐震補強が不要、(済)耐震補強実施済の棟が存在。

公営住宅は、「若松団地」「甲田住宅」「錦織住宅」の3施設です。

- ・「若松団地」については、令和元年度(2019年度)に「若松地区再整備基本構想」による再整備が完了しました。



© OpenStreetMap (and) contributors, CC-BY-SA

10、その他

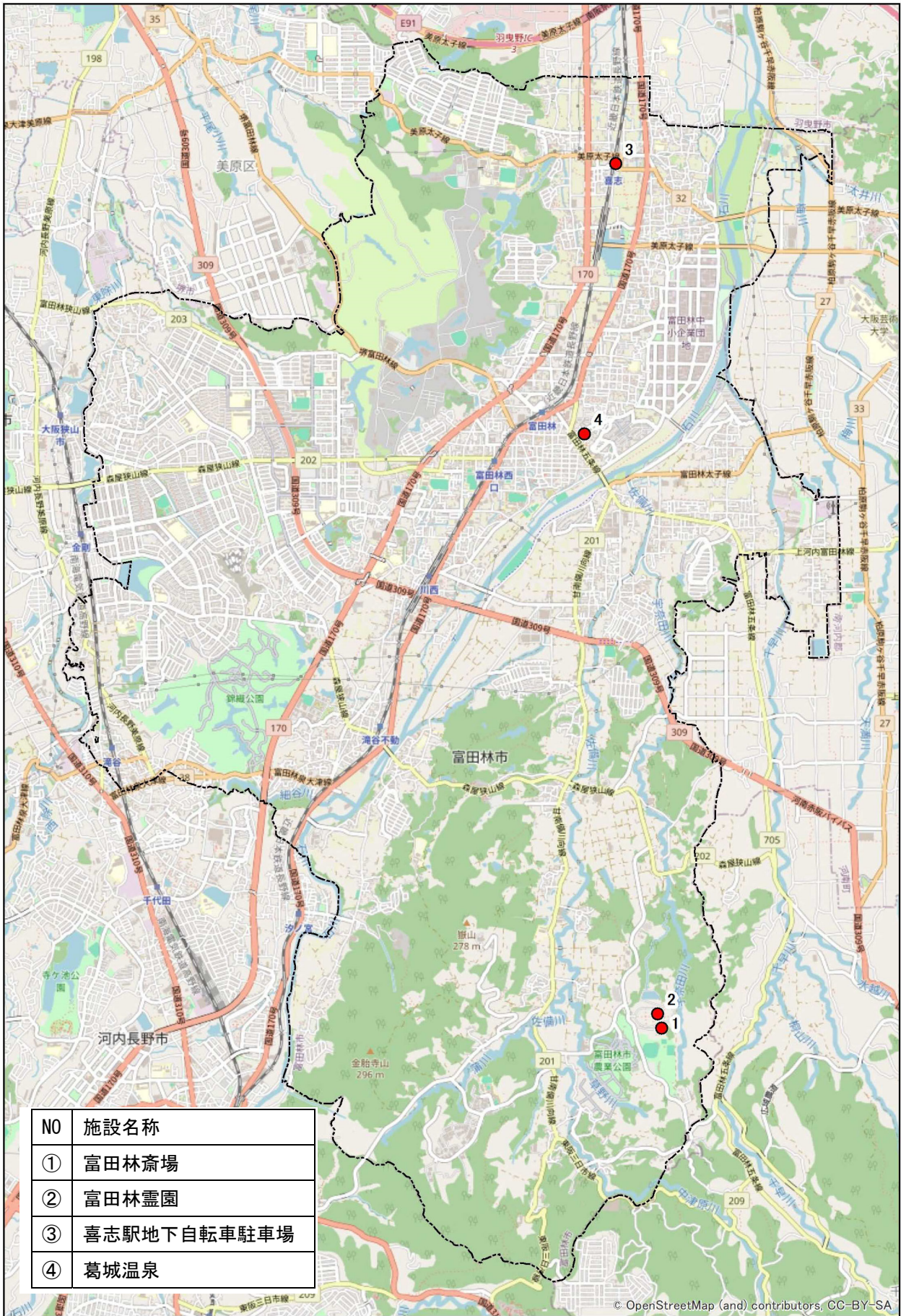
(2023年3月末時点)

分類	No.	施設名称	延床面積			代表建築年度	築年数	耐震性能※1
			2015年	2020年	2022年			
その他	①	富田林斎場	2316.72 m ²	2316.72 m ²	2,321.72 m ²	H5年(1993年)	29年	(新)
	②	富田林霊園	565.30 m ²	565.30 m ²	565.30 m ²	H6年(1994年)	28年	(新)
	③	喜志駅地下自転車駐車場	1,800.00 m ²	1,800.00 m ²	1,792.8 m ²	H7年(1995年)	27年	(新)
	④	葛城温泉	425.67 m ²	425.67 m ²	425.67 m ²	S48年(1973年)	49年	(不)

※1 耐震性能：(新)新耐震基準により建築、(不)耐震診断の結果、耐震補強が不要

その他施設は、「富田林斎場」「富田林霊園」「喜志駅地下自転車駐車場」「葛城温泉」の4施設です。

- ・「喜志駅地下自転車駐車場」は、令和元年度（2019年度）より普通財産として民間事業者に貸付しています。貸付期間が満了する令和6年度（2024年度）以降も引き続き貸付する予定です。
- ・「葛城温泉」は、若松地区再整備事業において用途を廃止しました。建物についても令和5年度末（2023年度末）に除却します。



© OpenStreetMap (and) contributors, CC-BY-SA

富田林市公共施設等総合管理計画

一部改訂版

発行日：平成 28 年（2016 年）3 月

一部改訂：令和 4 年（2022 年）5 月

一部改訂：令和 6 年（2024 年）3 月

発行：富田林市総務部行政管理課

〒584-8511 富田林市常盤町 1 番 1 号

Tel:0721-25-1000 Fax:0721-25-9037

E-mail:g-kanri@city.tondabayashi.lg.jp

