

金剛地区再生に関するアンケート調査の結果

(1) 調査概要

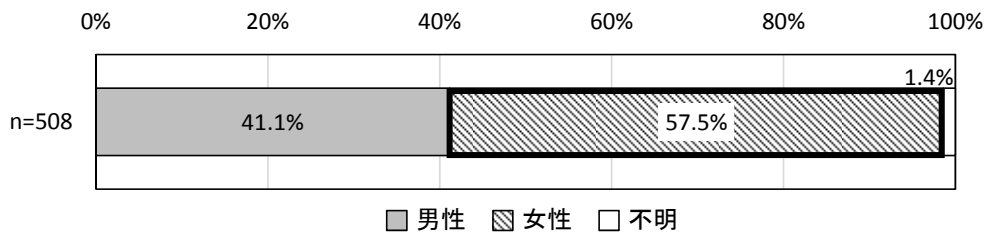
- 調査対象：金剛地区に住所のある20歳以上の人の中から無作為抽出した1000人
- 調査時期：H27年12月3日（発送）～H27年12月25日（回収締め切り）
- 配布・回収方法：郵送配布・郵送回収
- 回収状況：有効回収数508票

(2) 調査結果

属性について

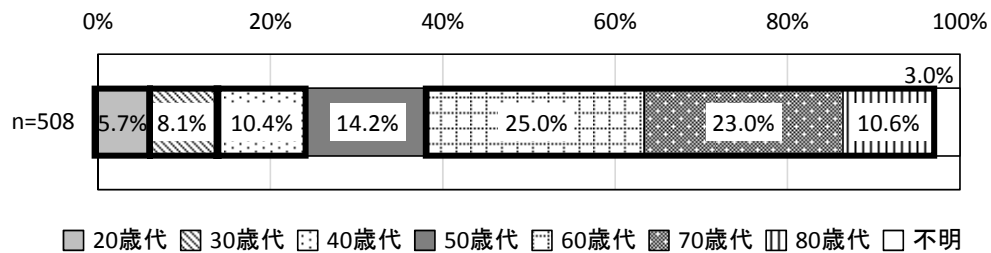
問1 性別

- ・女性は男性に比べ、16.4ポイント高い。
- ・地区の人口（国勢調査H22年）と比較すると、女性の割合がやや高い。



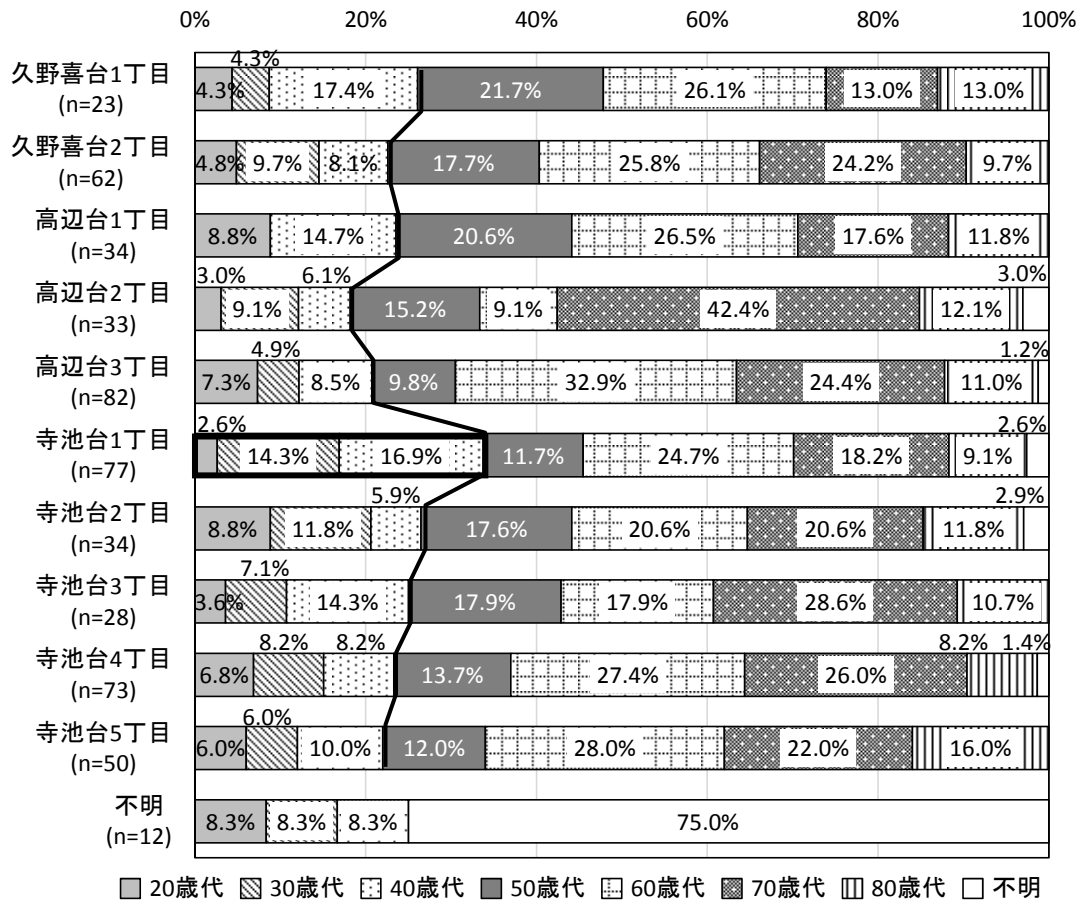
問2 年齢

- ・60歳以上が58.6%となっている。
- ・地区の年齢別人口（国勢調査H22）と比較すると、60歳以上の割合が高く、「20歳代」「30歳代」「40歳代」の割合が低い。



【住所別】

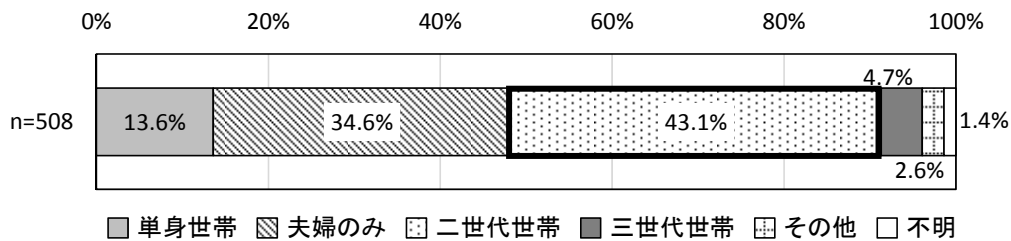
・「寺池台1丁目」で40歳代以下の割合が33.8%と最も高い。



問3 家族構成

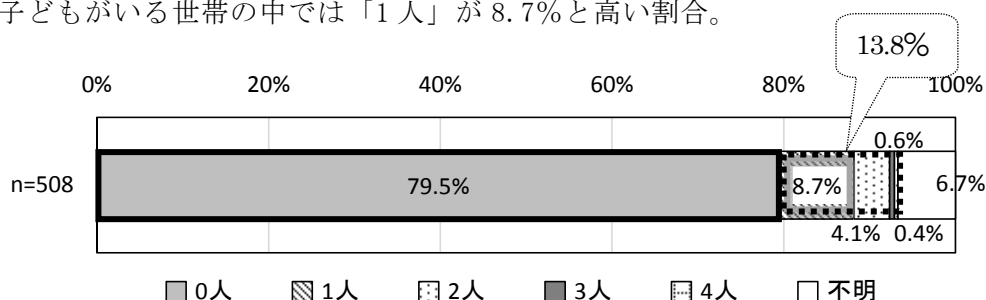
(1) 家族構成

・「二世世代世帯」の割合は43.1%と最も高い。



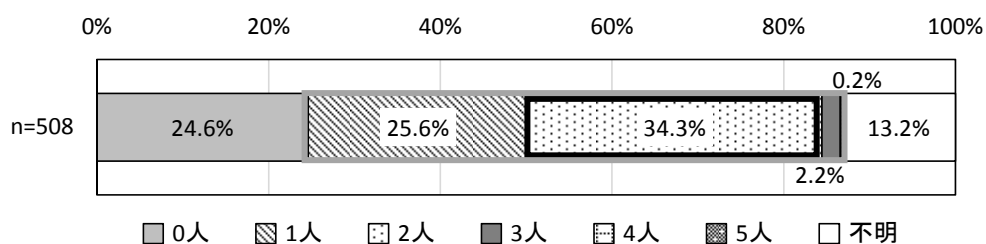
(2) 同居する子どもの人数 (※)

- ・同居する子どもは「0人」の割合が79.5%と最も高い。
- ・1人以上の子どもが同居する割合は13.8%。
- ・子どもがいる世帯の中では「1人」が8.7%と高い割合。



(3) 同居する高齢者の人数 (※)

- ・高齢者は「2人」の割合が34.3%と最も高い。
- ・一人以上の高齢者が同居する割合は62.3%。



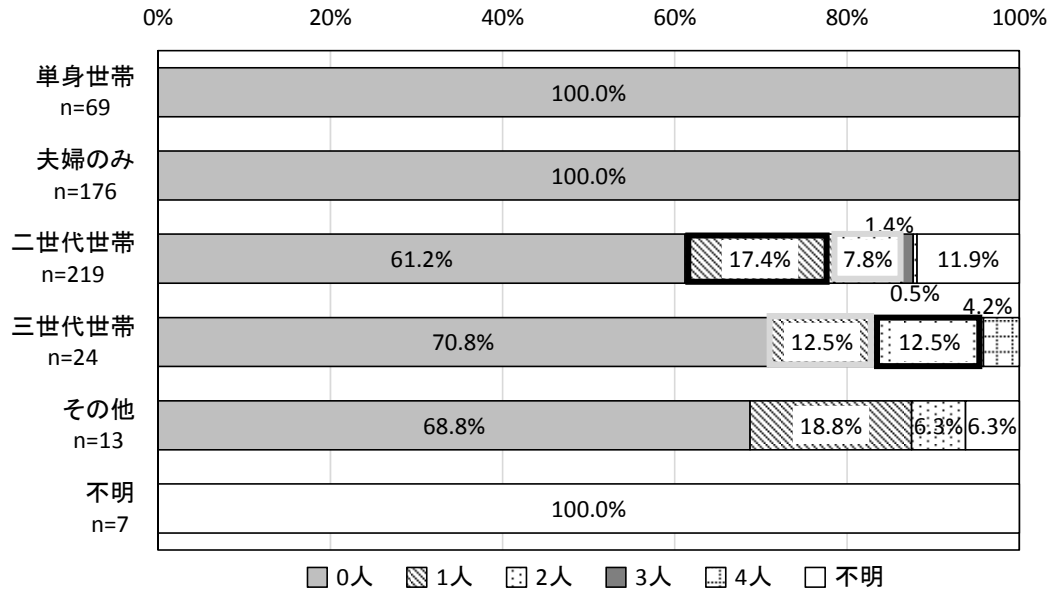
(※) 人数未記入分の集計について

調査票では(2)(3)は、人数を記入する方式をとったが、未記入が多かったため、以下の条件のもと、人数を追記して集計を行った。

- ・単身世帯は15歳以下を0人に修正
- ・夫婦のみ世帯は15歳以下を0人に修正
- ・単身世帯で回答者が65歳以上の場合は1人に修正
- ・単身世帯で回答者が65歳以下の場合は0人に修正
- ・子ども、高齢者いずれかの人数を記入の場合、未記入分を0人に修正

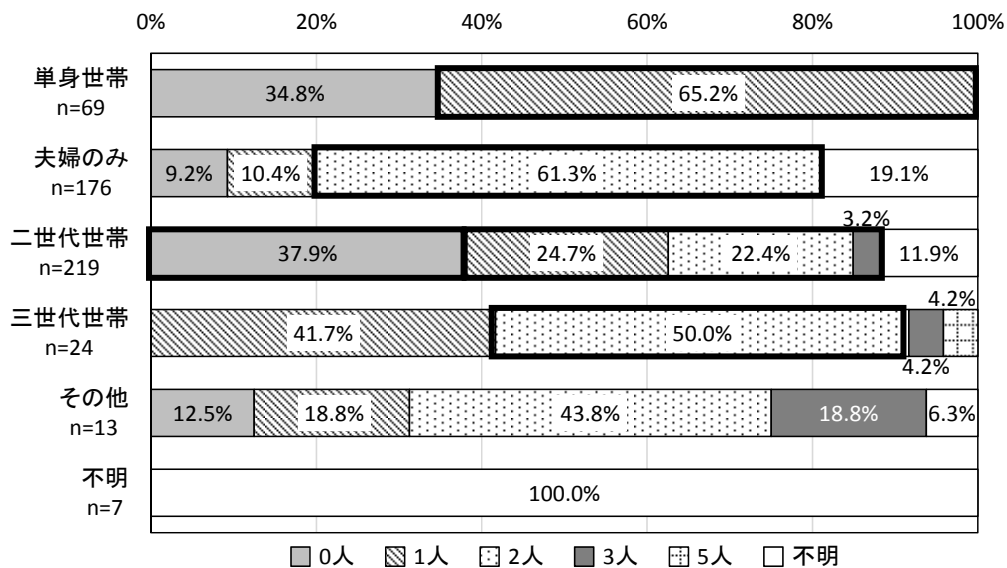
【家族構成別子どもの人数】

- ・「二世帯世帯」「三世帯世帯」では子ども「0人」が60～70%。
- ・「二世帯世帯」は「三世帯世帯」に比べ、子ども「1人」の割合は高いが、「2人」の割合は低い。



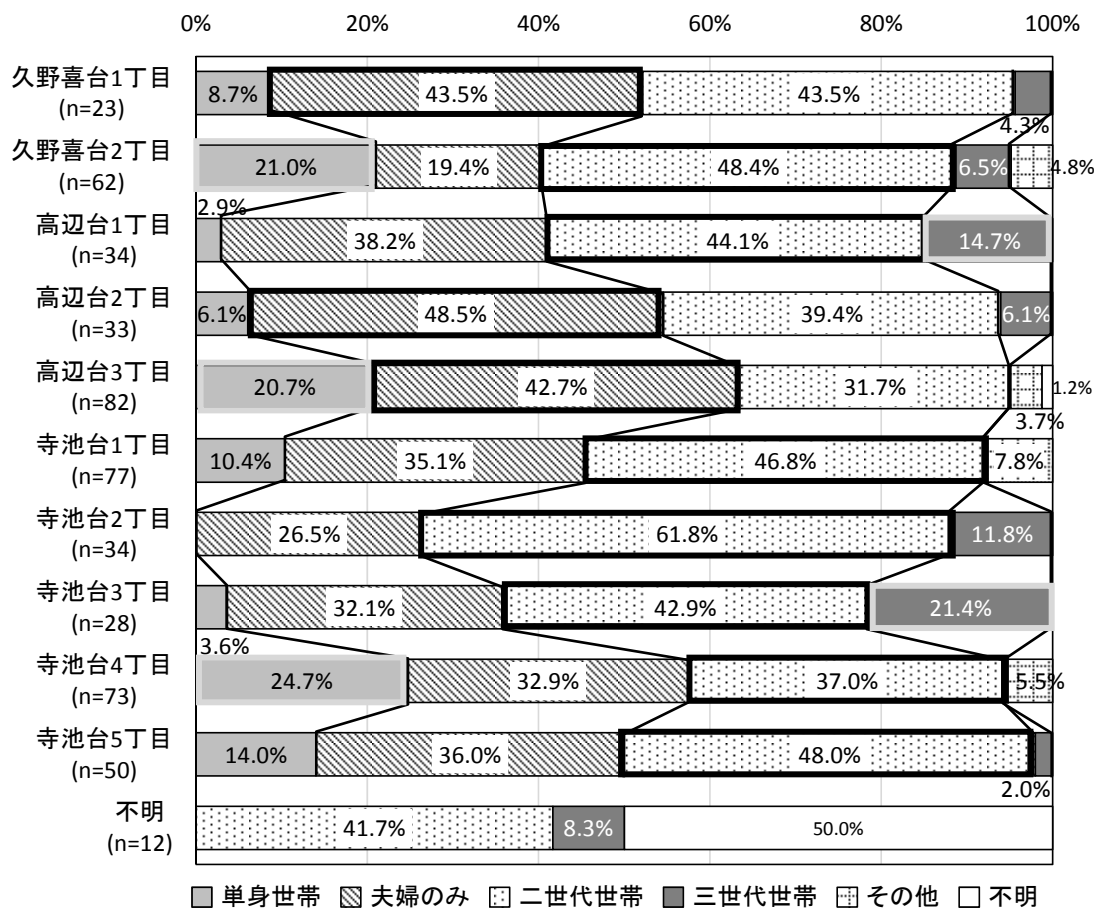
【家族構成別高齢者の人数】

- ・「単身世帯」では高齢者「1人」の割合が65.2%（単身高齢世帯）。
- ・「夫婦のみ」では高齢者「2人」の割合が61.3%と最も高い。（高齢夫婦世帯）
- ・「二世帯世帯」では「0人」の割合が37.9%と最も高いが、高齢者が1人以上の世帯の合計の割合（50.3%）より低い。
- ・「三世帯世帯」では「2人」の割合が50%と最も高い。



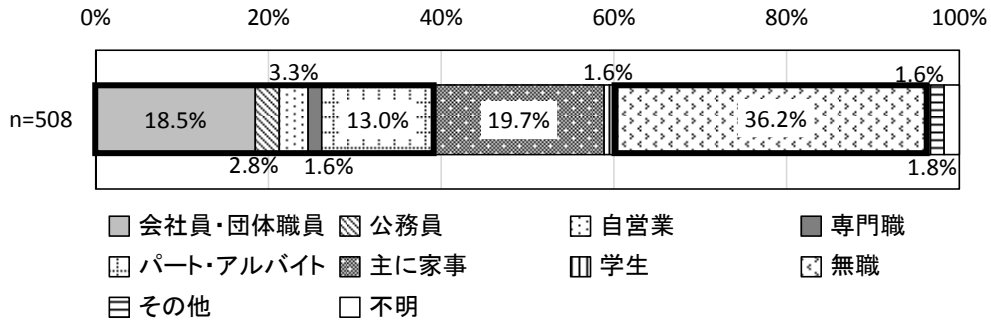
【住所別】

- ・「久野喜台1丁目」「高辺台2丁目」「高辺台3丁目」では「夫婦のみ」が40～50%と最も高い。
- ・「久野喜台2丁目」「高辺台1丁目」「寺池台1丁目」「寺池台2丁目」「寺池台3丁目」「寺池台4丁目」「寺池台5丁目」では「二世世代世帯」の割合が最も高い。
- ・「久野喜台2丁目」「高辺台3丁目」「寺池台4丁目」（≒UR賃貸住宅が多いエリア）は他の項に比べて「単身世帯」の割合が高い。
- ・「高辺台1丁目」「寺池台3丁目」（≒戸建て住宅が多いエリア）は他の項に比べて「三世世代世帯」の割合が高い。



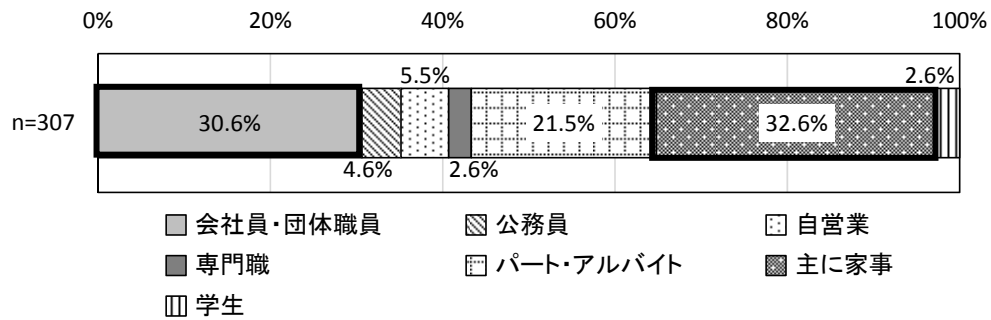
問4 仕事

- ・「無職」は36.2%。
- ・職に就いている人の割合は39.2%。



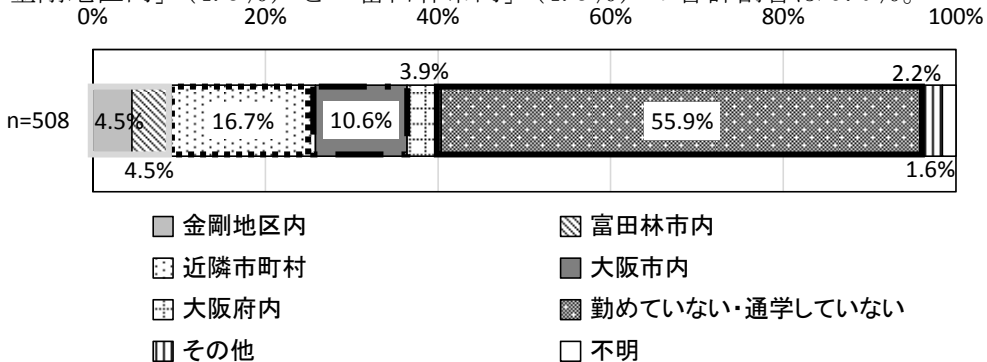
【※無職・その他・不明を除く】

- ・「主に家事」の割合が32.6%と最も高い。次いで、「会社員・団体職員」が30.6%。



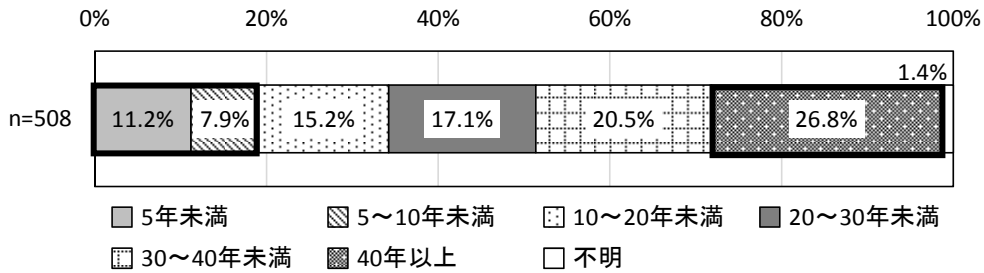
問5 職場・通学先

- ・「勤めていない・通学していない」の割合が55.9%と最も高い。
- ・「勤めていない・通学していない」を除くと、「近隣市町村」が16.7%と最も高く、次いで「大阪市内」が10.6%。
- ・「金剛地区内」(4.5%)と「富田林市内」(4.5%)の合計割合は9.0%。



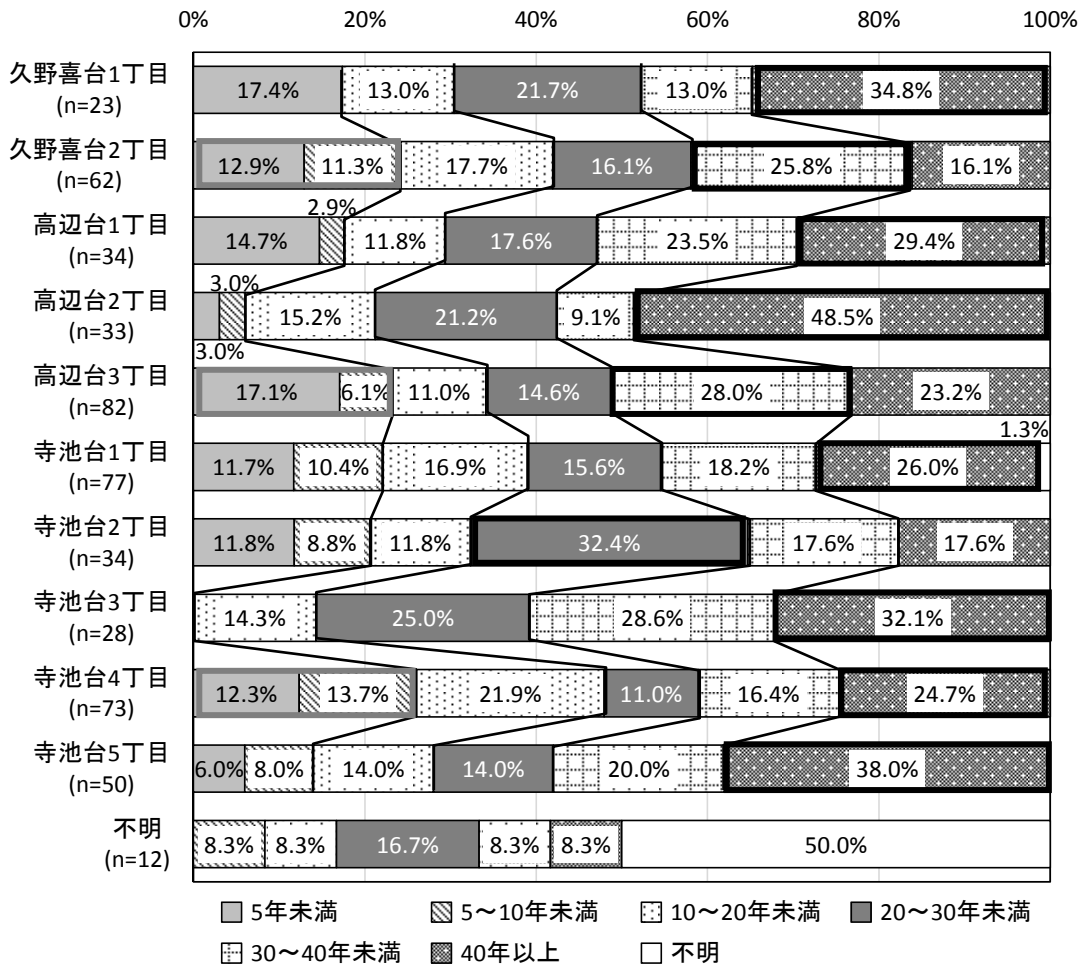
問6 金剛地区での居住年数

- ・居住年数が「40年以上」（≒金剛団地開発初期）の割合が26.8%と最も高い。
- ・10年未満は19.1%。



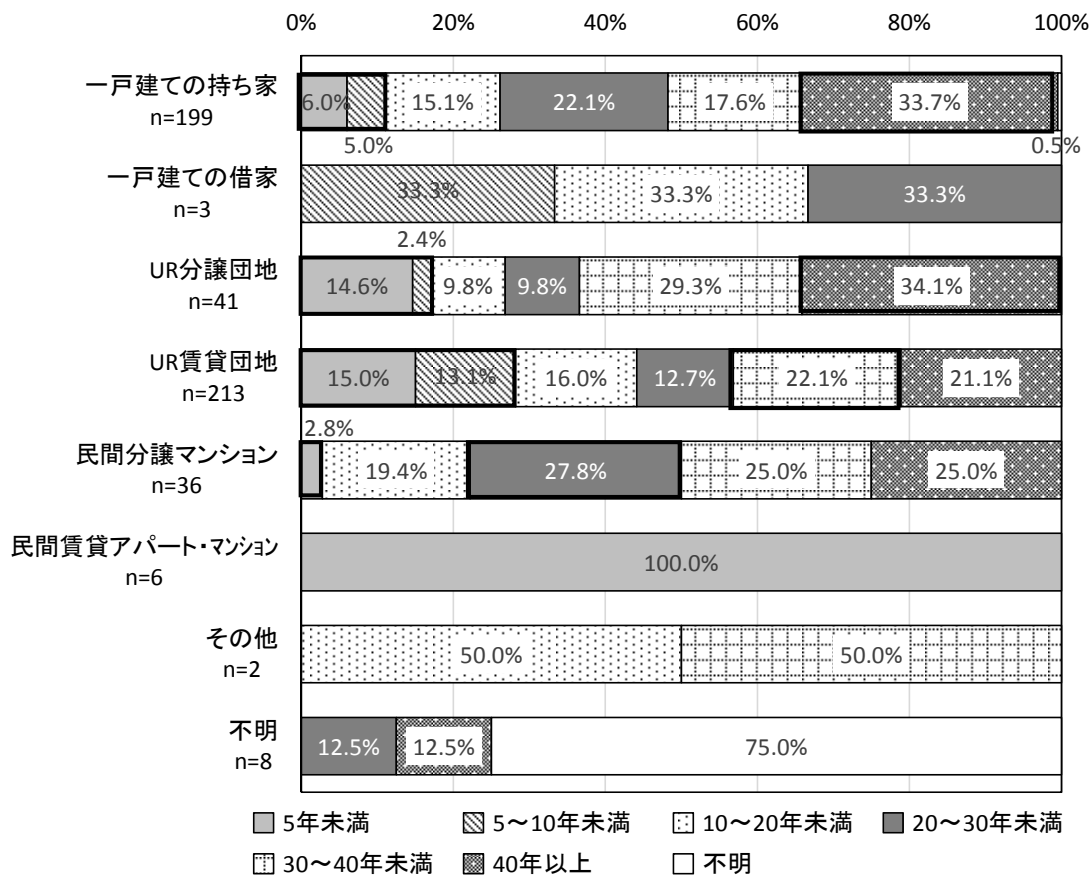
【住所別】

- ・「久野喜台1丁目」「高辺台1丁目」「高辺台2丁目」「寺池台1丁目」「寺池台3丁目」「寺池台4丁目」「寺池台5丁目」では「40年以上」（≒金剛団地開発初期）が最も高い。
- ・「久野喜台2丁目」「高辺台3丁目」（≒UR賃貸住宅が多い）では「30~40年未満」が最も高い。
- ・「寺池台2丁目」（≒戸建て住宅エリア）では「20~30年未満」の割合が最も高い。
- ・「久野喜台2丁目」「高辺台3丁目」「寺池台4丁目」は他の丁目 비해10年未満が高い。



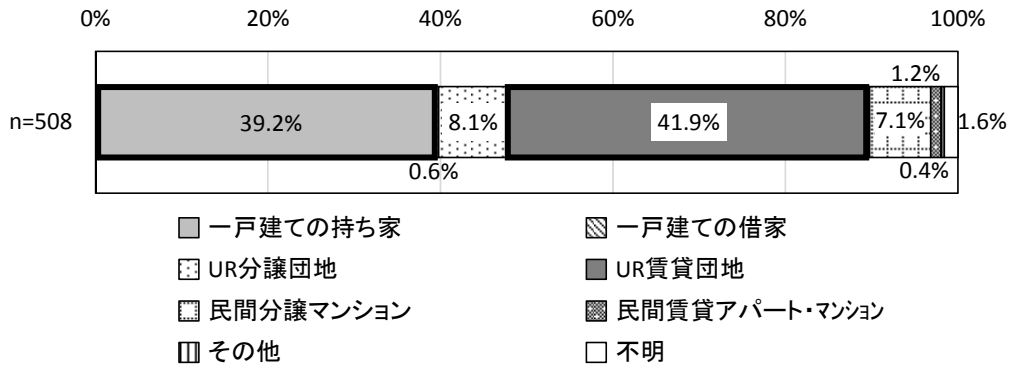
【住宅の種類】

- ・「一戸建ての持ち家」では「40年以上」の割合が33.7%と最も高い。10年未満は11.0%。
- ・「UR分譲団地」では「40年以上」の割合が34.1%と最も高い。10年未満は17.0%。
- ・「UR賃貸団地」では「30～40年未満」の割合が22.1%と最も高い。10年未満の割合が28.1%と他の丁目に比べ高い。
- ・「民間分譲マンション」では「20～30年未満」の割合が27.8%と最も高い。10年未満は2.8%。



問7 住宅の種類

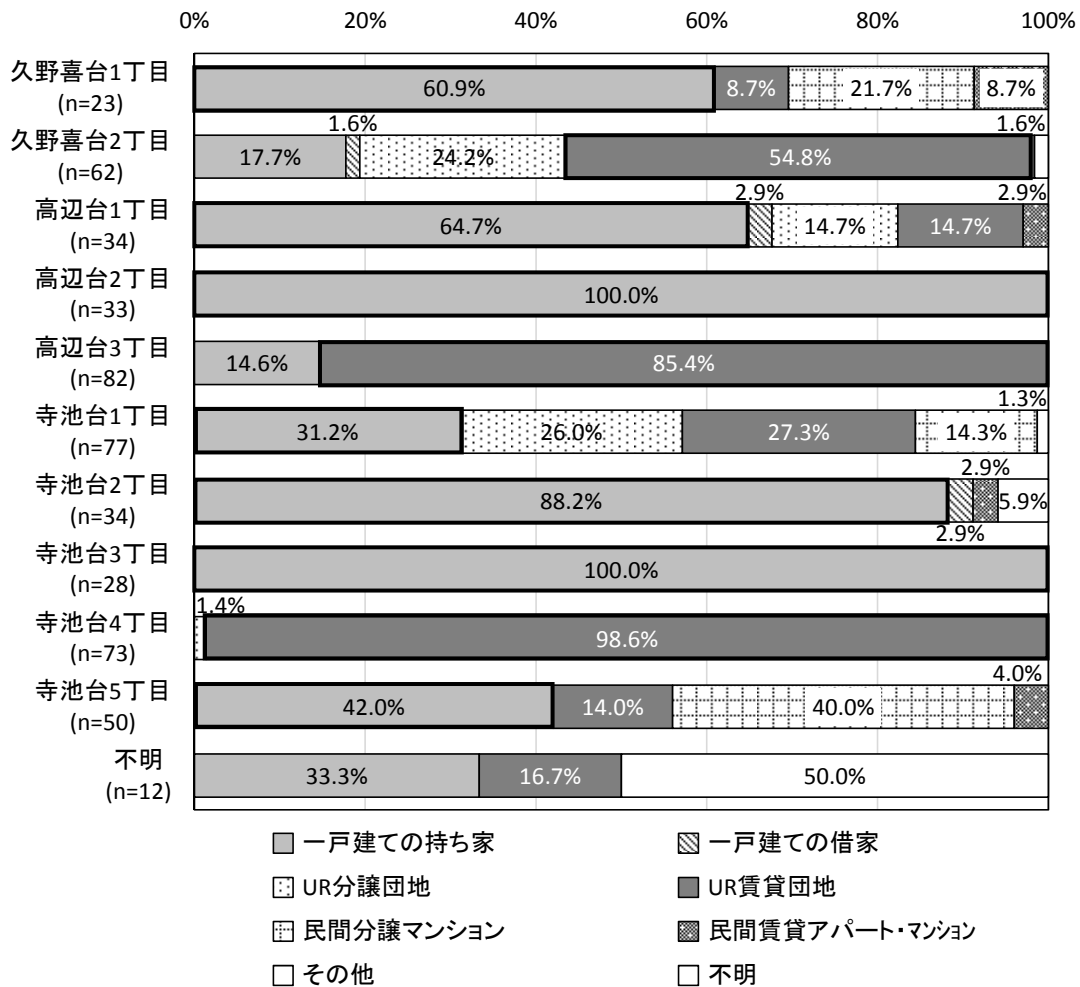
・「UR賃貸団地」が41.9%と最も高く、次いで、「一戸建ての持ち家」が39.2%。



【住所別】

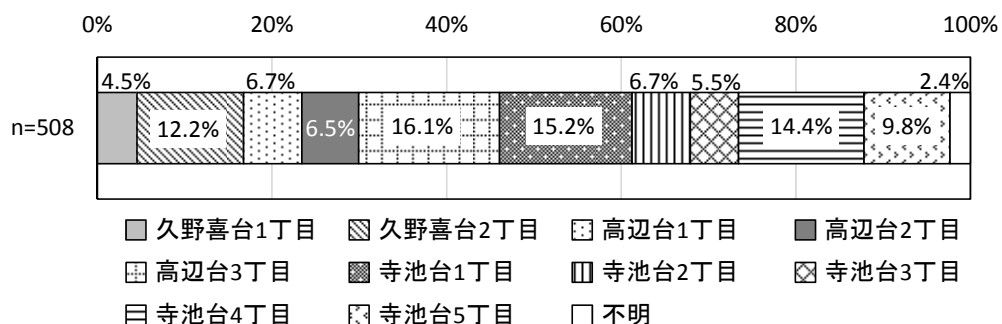
・「久野喜台1丁目」「高辺台1丁目」「高辺台2丁目」「寺池台1丁目」「寺池台2丁目」「寺池台3丁目」「寺池台5丁目」では「一戸建て住宅」の割合が最も高い。

・「久野喜台2丁目」「高辺台3丁目」「寺池台4丁目」では「UR賃貸団地」の割合が最も高い。

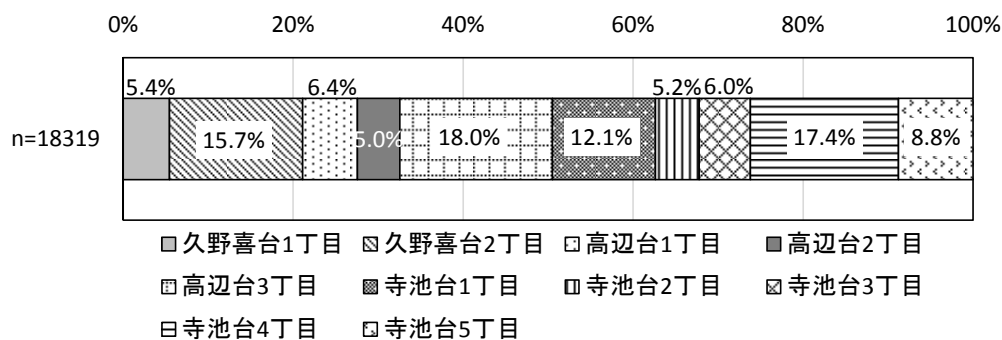


問 8 住所

・回答者の住所の丁目別割合は H22 年国勢調査と比べると、概ね同等。



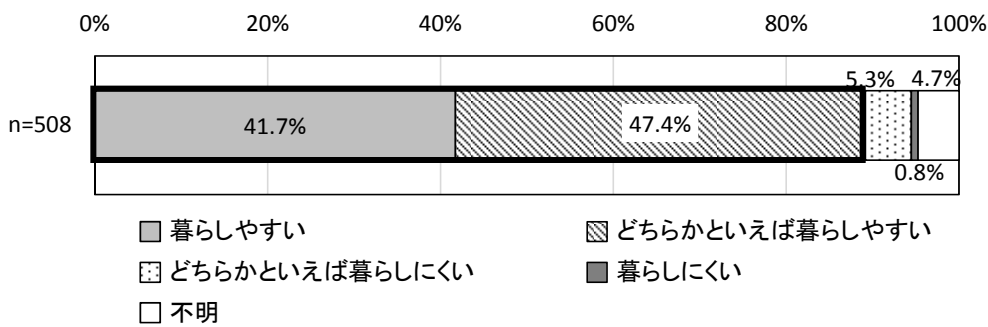
【参考：H22 年国勢調査】



現在の金剛地区について

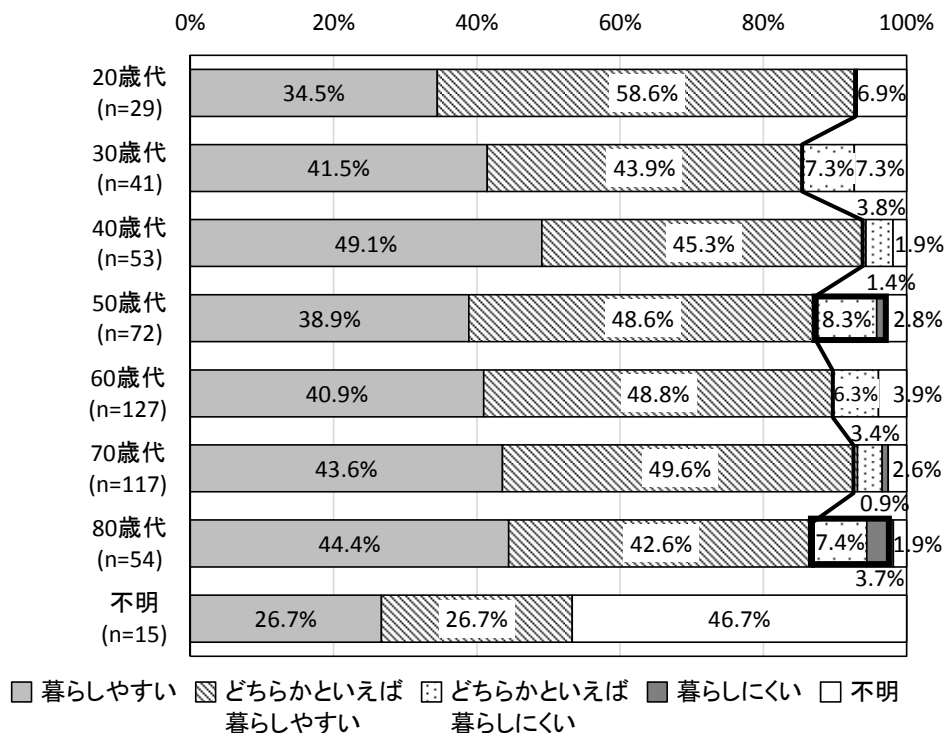
問9 金剛は「暮らしやすいまち」だと思うか

- ・「どちらかといえば暮らしやすい」の割合が最も高く47.4%。次いで、「暮らしやすい」が41.7%。
- ・「どちらかといえば暮らしやすい」「暮らしやすい」の合わせた割合は90%弱を占めている。



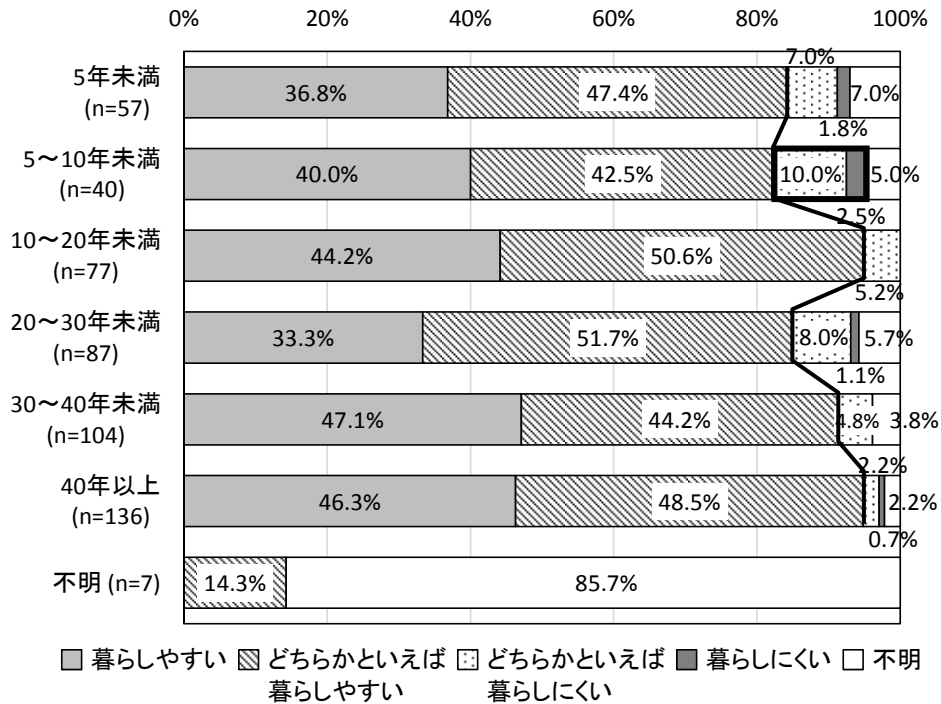
【年齢別】

- ・すべての年代で「暮らしやすい」「どちらかといえば暮らしやすい」の合計割合が85～95%。
- ・「50歳代」「80歳代」で「暮らしにくい」「どちらかといえば暮らしにくい」の合計割合が10%程度。



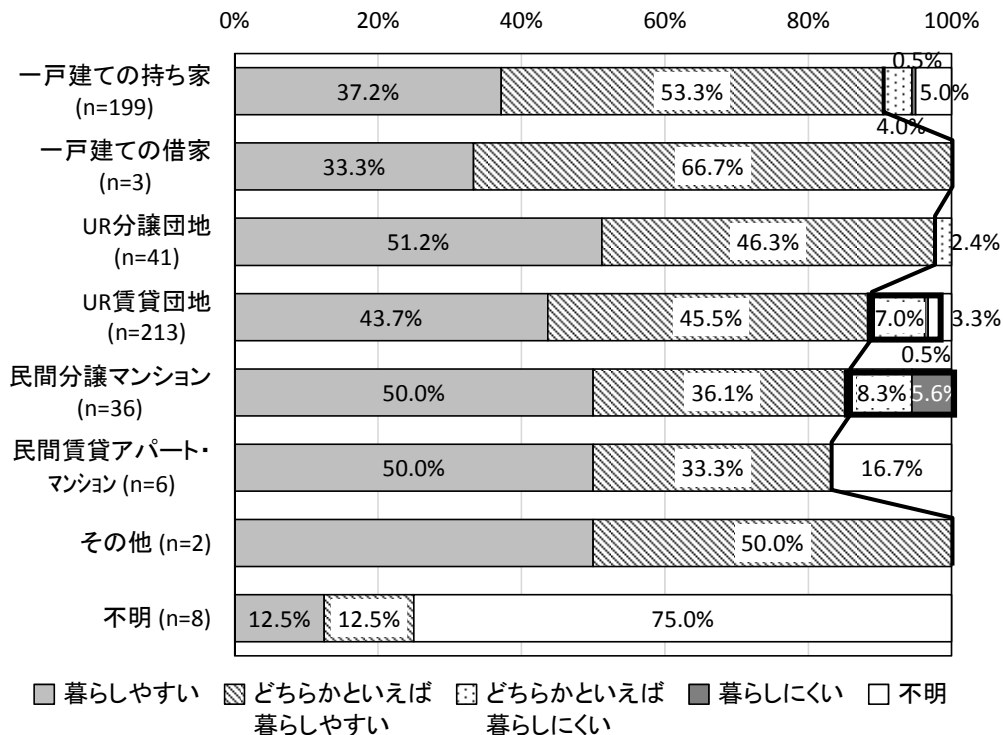
【居住年別】

- ・全ての居住年数で「暮らしやすい」「どちらかといえば暮らしやすい」の合計割合が、80%以上。
- ・「5～10年未満」では「暮らしにくい」「どちらかといえば暮らしにくい」の合計割合が12.5%と他の居住年にくらべ、最も高い。



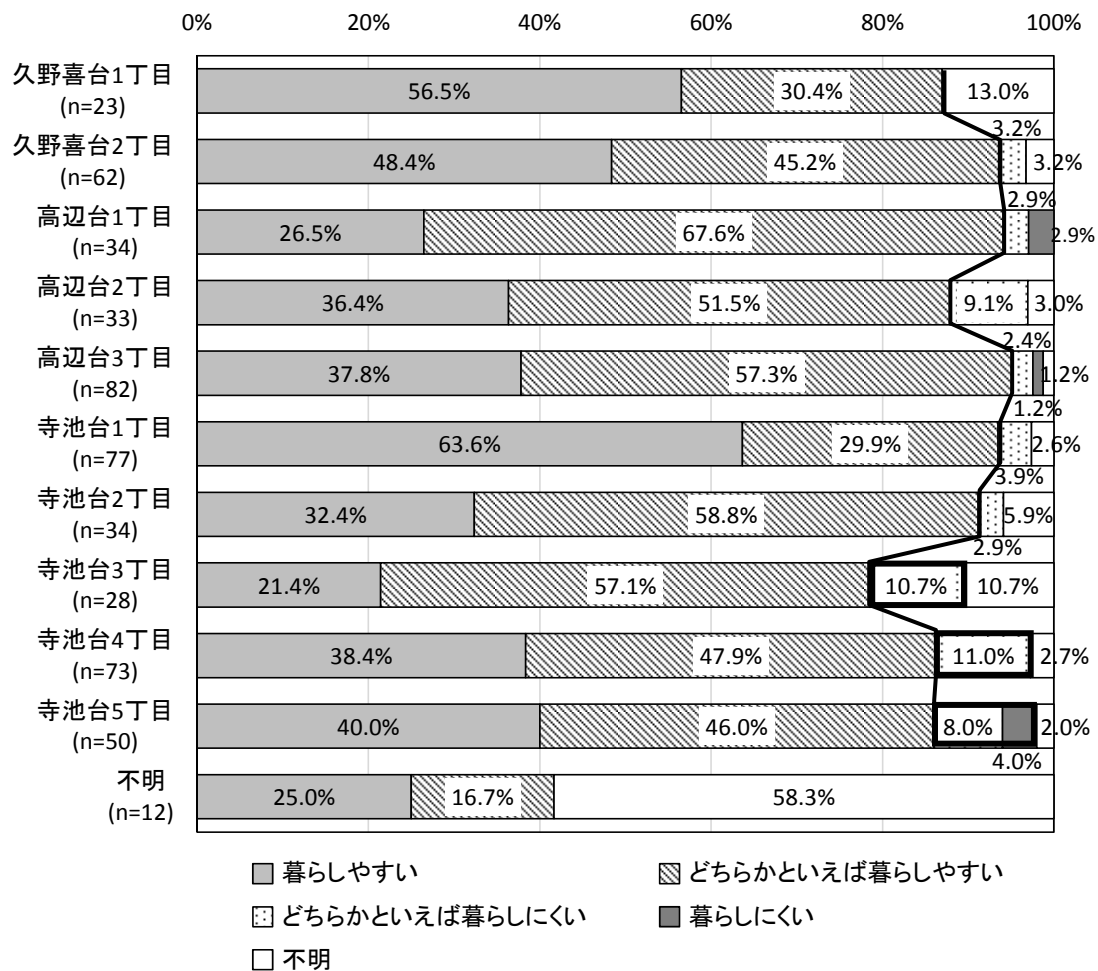
【住宅の種類別】

- ・全ての住宅の種類で「暮らしやすい」「どちらかといえば暮らしやすい」の合計割合が80%以上。
- ・「民間分譲マンション」では「暮らしにくい」「どちらかといえば暮らしにくい」の合計割合が13.9%と最も高く、次いで「UR賃貸団地」が7.5%。



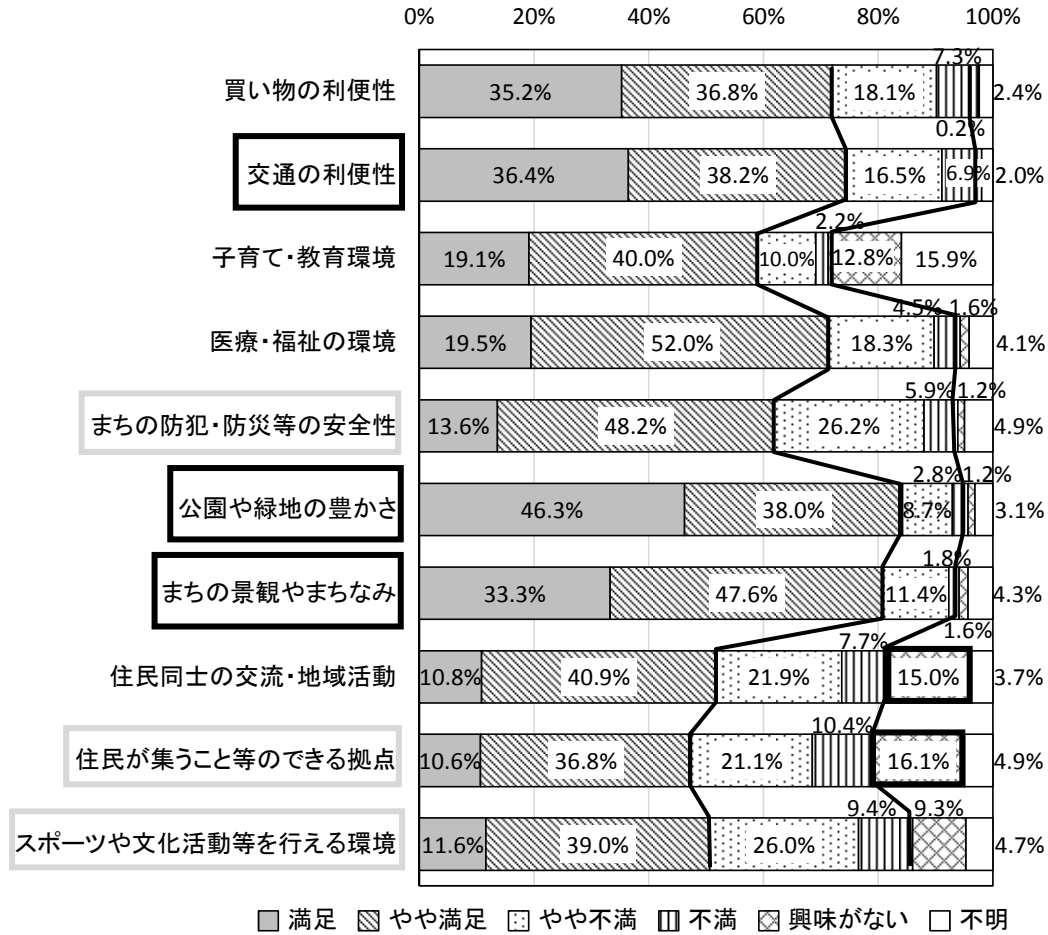
【住所別】

- ・「寺池台3丁目」を除く丁目で「暮らしやすい」「どちらかといえば暮らしやすい」の合計割合が80%以上。
- ・「寺池台3丁目」「寺池台4丁目」「寺池台5丁目」では「暮らしにくい」「どちらかといえば暮らしにくい」の合計割合が10%以上と他の丁目に比べ高い。



問 10 金剛地区に対する満足度

- ・「公園や緑地の豊かさ」では「満足」「やや満足」の合計割合が 84.3%と最も高い。次いで、「まちの景観やまちなみ」で 80.9%、「交通の利便性」で 74.6%となっている。
- ・「まちの防犯・防災等の安全性」「住民が集うことのできる拠点」「スポーツや文化活動等を行える環境」では「不満」「やや不満」の合計割合が 30%以上。
- ・「住民同士の交流・地域活動」「住民が集うこと等の等のできる拠点」では「興味がない」の割合が 15%以上。

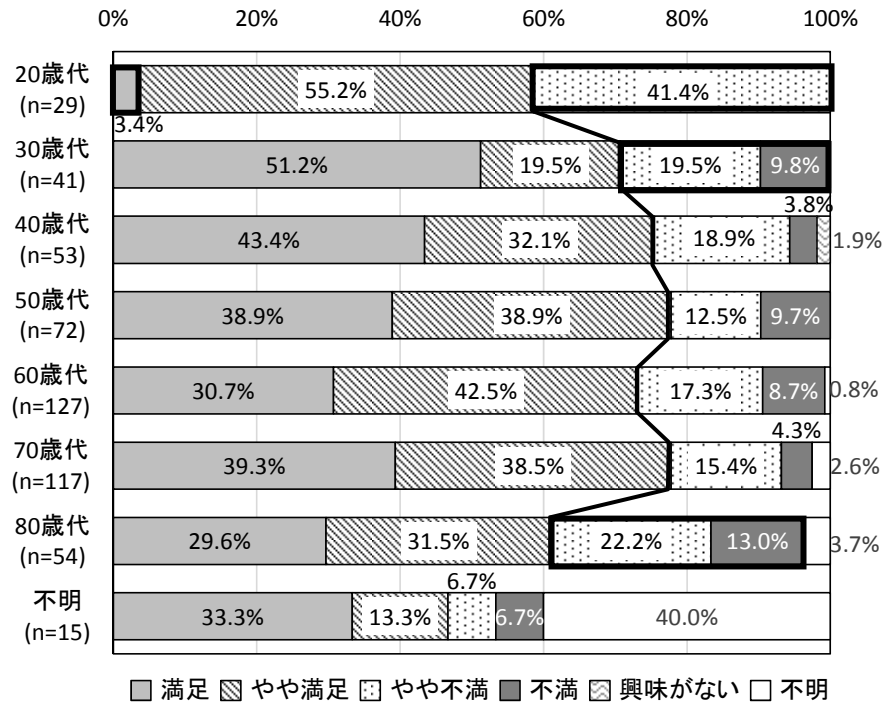


n=508

○買物の利便性

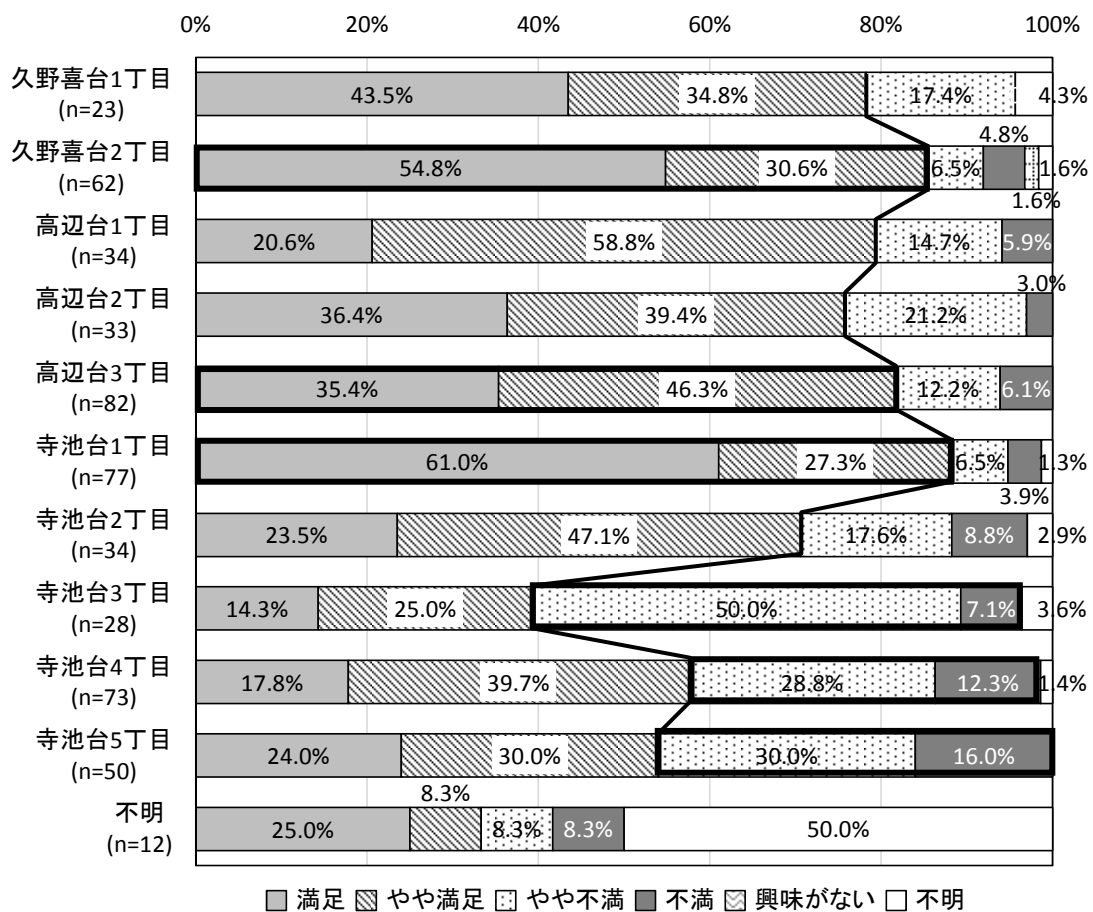
【年齢別】

- ・「20歳代」は「満足」の割合が他の年代に比べ極端に低い。
- ・30～70歳代の「満足」「やや満足」の合計割合は70%以上。
- ・「20歳代」「30歳代」「80歳代」では「不満」「やや不満」の合計割合が他の年代に比べ高い。



【住所別】

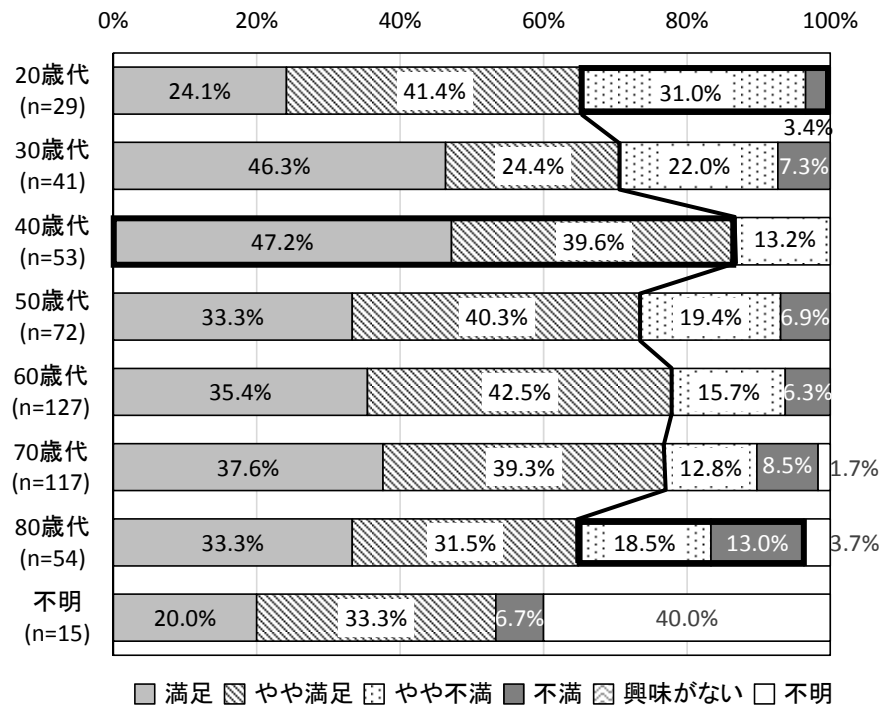
- ・「久野喜台2丁目」「高辺台3丁目」「寺池台1丁目」（金剛地区内で関西スーパーなど商業施設が集中する場所に近いエリア）は「満足」「やや満足」の合計割合が80%以上と他の丁目に比べ高い。
- ・「寺池台3丁目」「寺池台4丁目」「寺池台5丁目」（金剛地区内で関西スーパーなどの商業施設が集中する場所に遠いエリア）は「不満」「やや不満」の合計割合が40%以上と他の丁目に比べ高い。



○交通の利便性

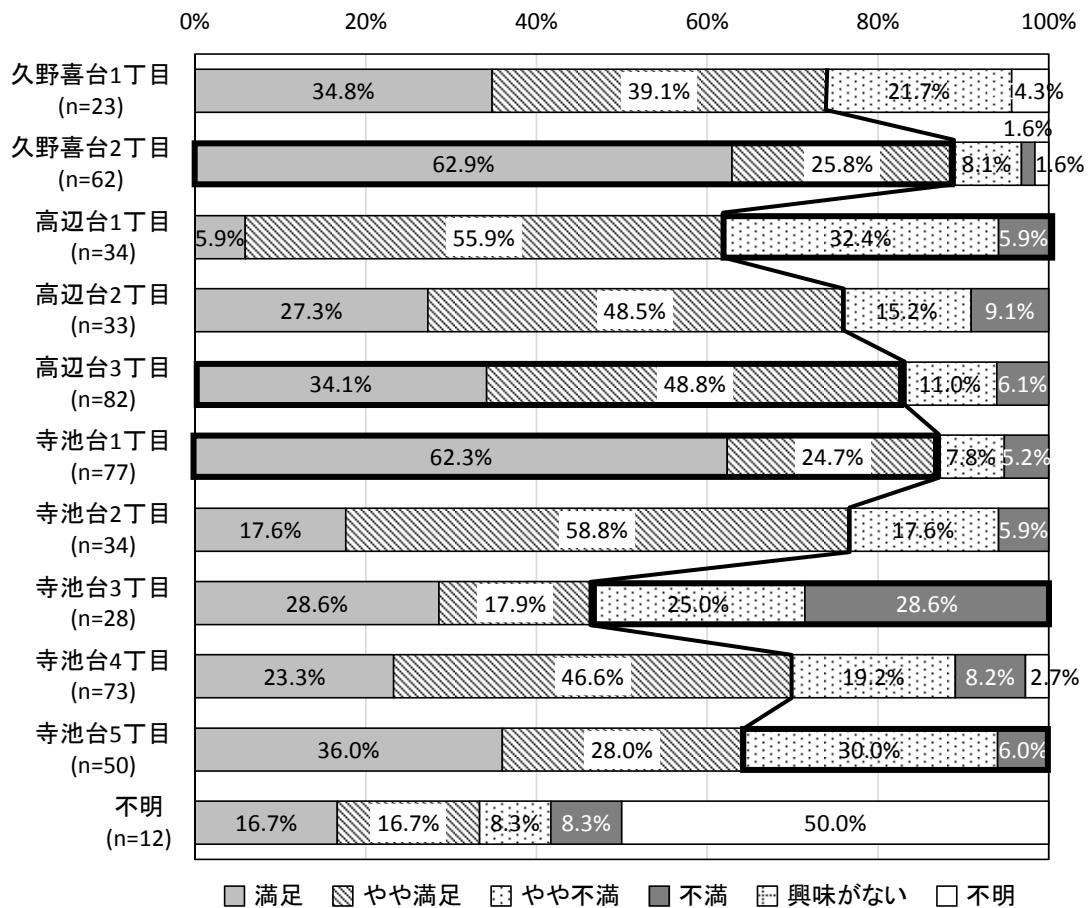
【年齢別】

- ・30～70 歳代では「満足」「やや満足」の合計割合が 70%以上と他の年代に比べ高い。
- ・「20 歳代」「80 歳代」では「不満」「やや不満」の合計割合が 30%以上と他の年代に比べ高い。



【住所別】

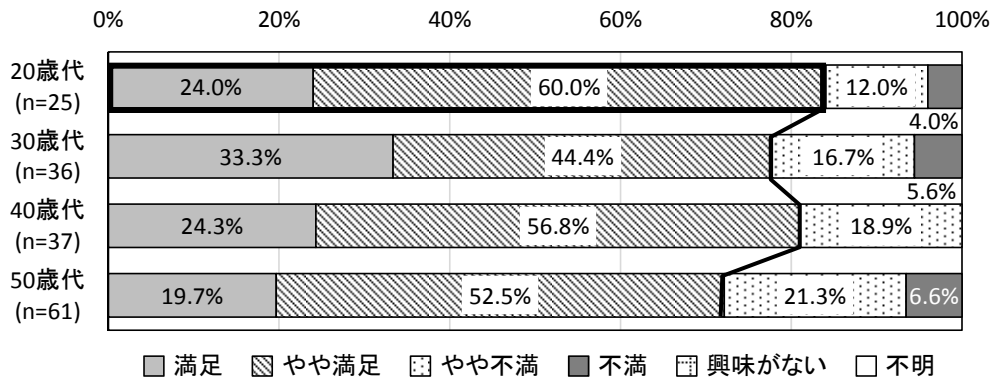
- ・「久野喜台2丁目」「高辺台3丁目」「寺池台1丁目」は「満足」「やや満足」の合計割合が80%以上と他の丁目に比べ高い。
- ・「高辺台1丁目」「寺池台3丁目」「寺池台5丁目」は「不満」「やや不満」の合計割合が35%以上と他の丁目に比べ高い。



○子育て・教育環境

【年齢別】※興味がない、不明を除く子育て世代（20～50歳代）のみ抜粋

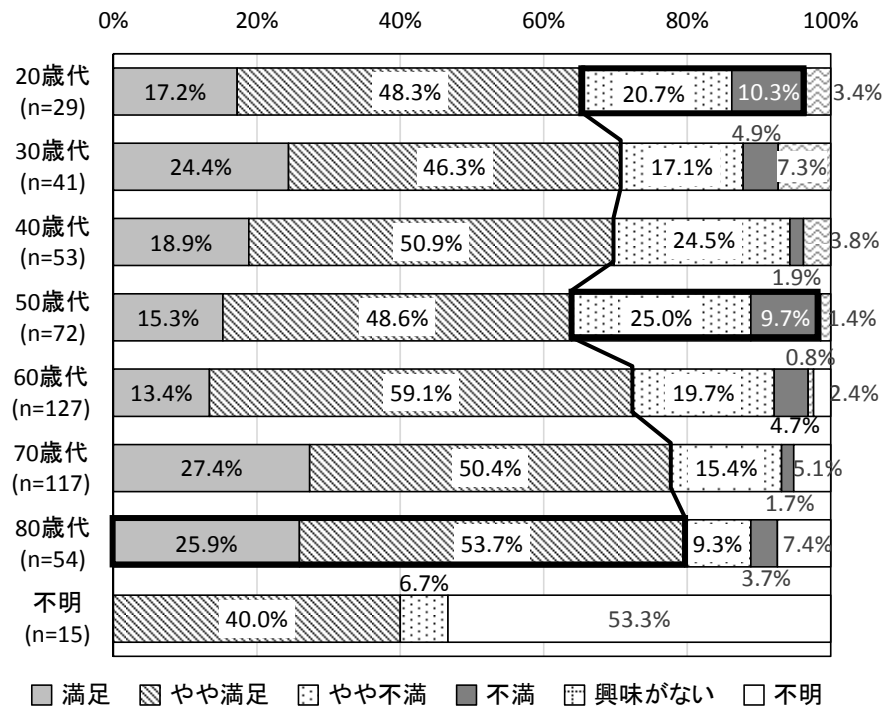
- ・「20歳代」は「満足」「やや満足」の合計割合が84.0%と他の年代に比べ最も高い。
- ・「40歳代」には「不満」と回答した人がいなかった。



○医療・福祉環境

【年齢別】

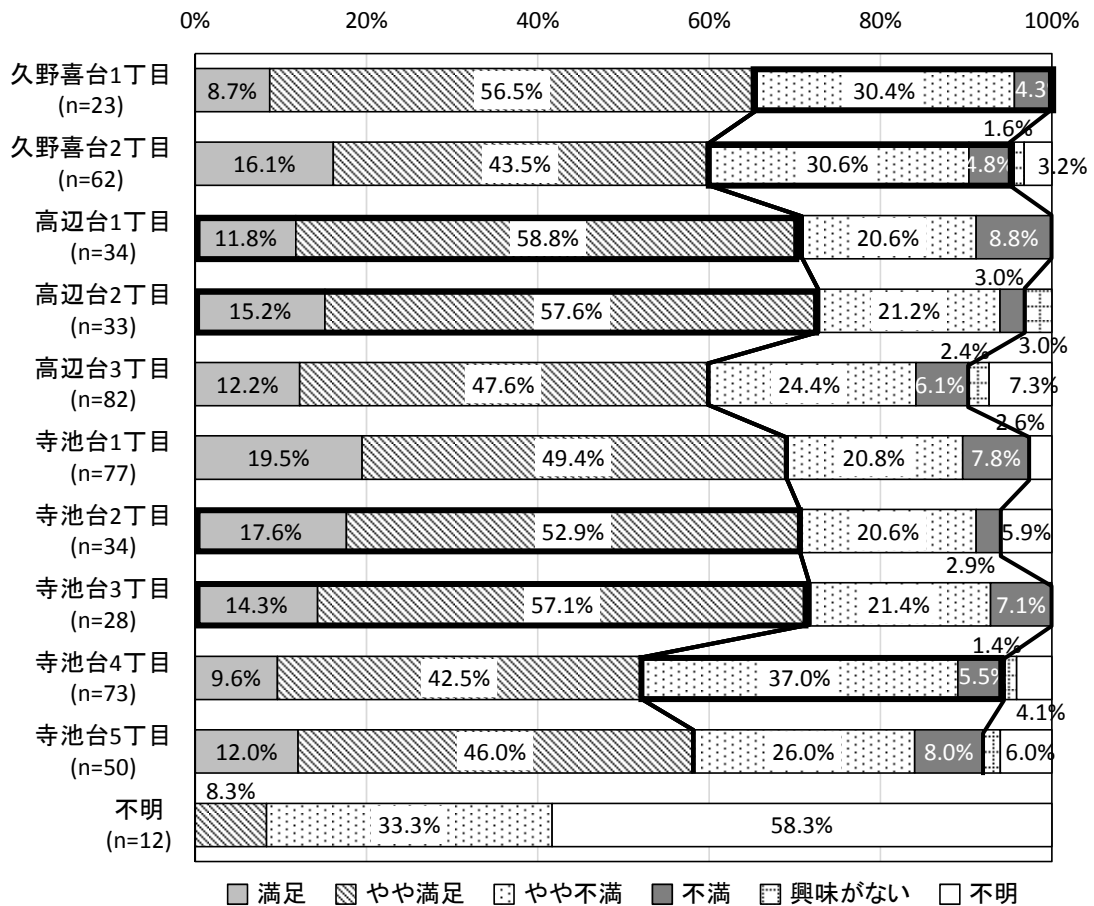
- ・「80歳代」は「満足」「やや満足」の合計割合が79.6%と他の年代に比べ最も高い。
- ・「20歳代」「50歳代」では「不満」「やや不満」の合計割合が30%以上と他の年代に比べ高い。



○まちの防犯・防災等の安全性

【住所】

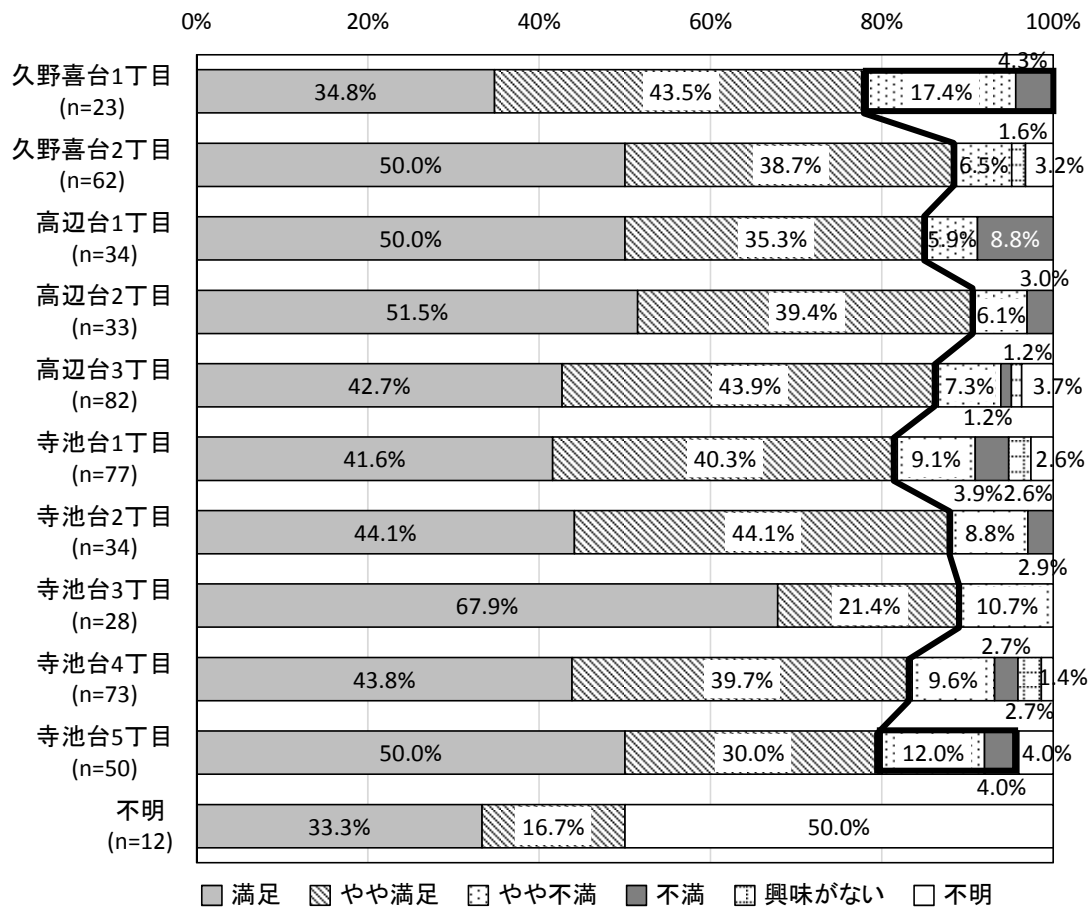
- ・「高辺台1丁目」「高辺台2丁目」「寺池台2丁目」「寺池台3丁目」は「満足」「やや満足」の合計割合が70%以上と他の丁目比べ高い。
- ・「久野喜台1丁目」「久野喜台2丁目」「高辺台3丁目」「寺池台4丁目」「寺池台5丁目」は「不満足」「やや不満足」の合計割合が30%以上と他の丁目比べ高い。



○公園や緑地の豊かさ

【住所】

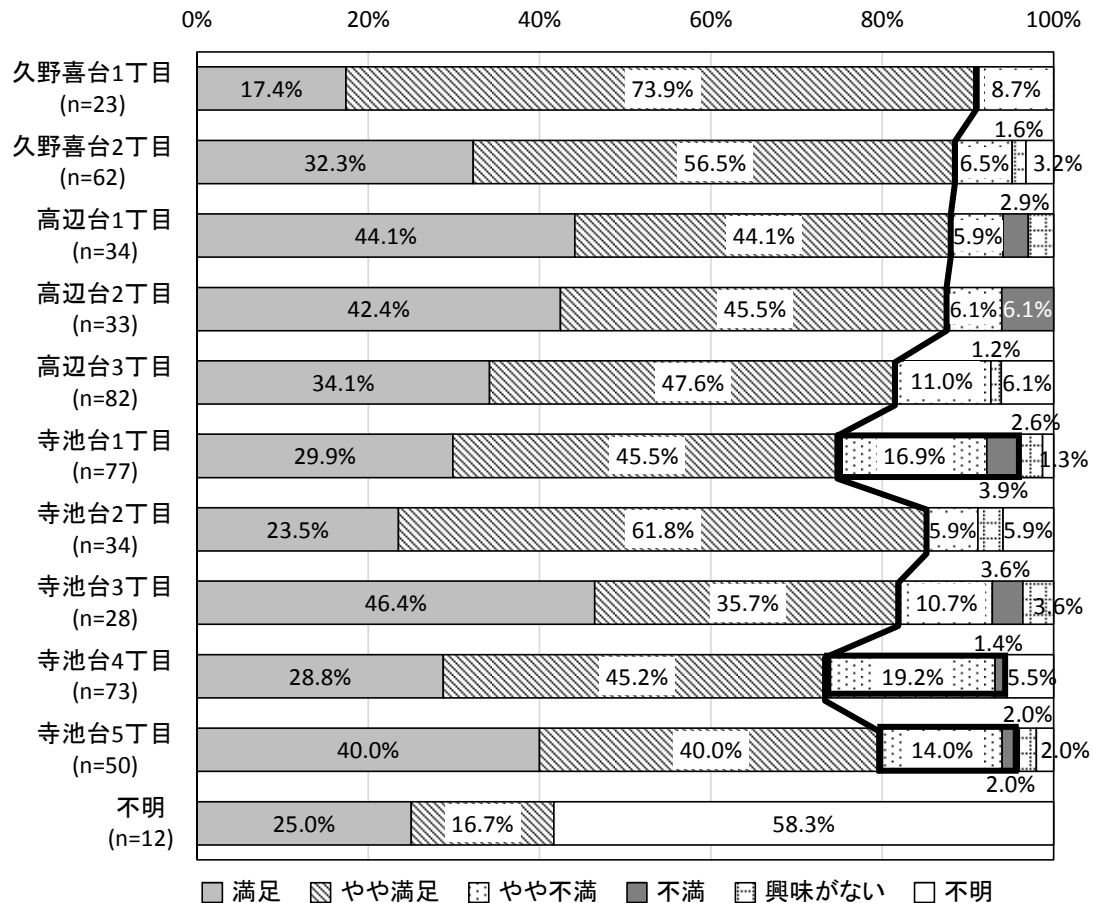
- ・「久野喜台1丁目」を除く丁目で「満足」「やや満足」の合計割合が80%以上。
- ・「久野喜台1丁目」は「不満」「やや不満」の合計割合が21.7%と他の丁目に比べ最も高い。次いで、「寺池台5丁目」が16.0%。



○まちの景観やまちなみ

【住所】

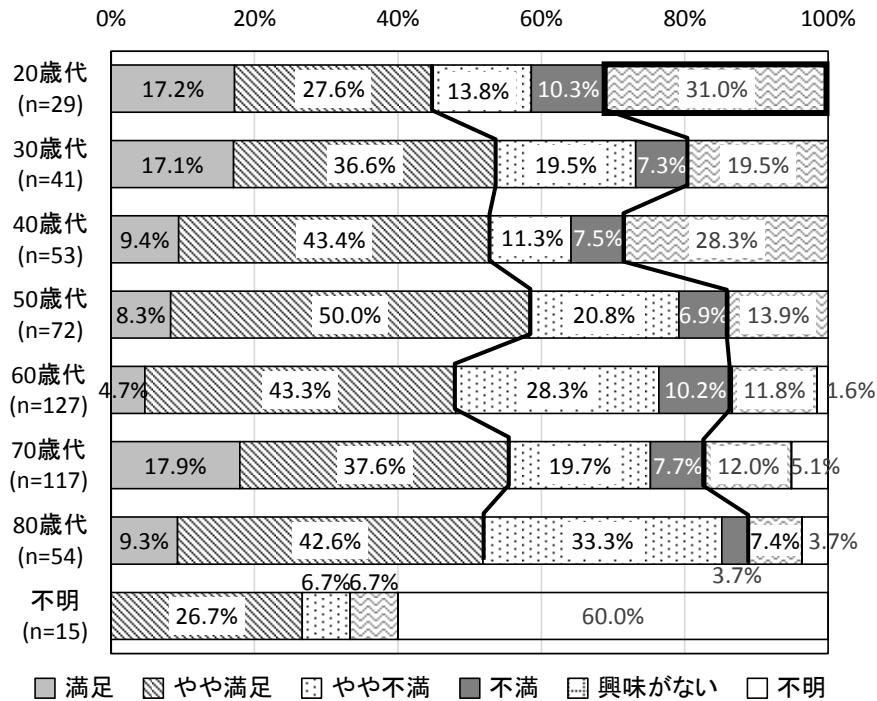
- ・「寺池台1丁目」「寺池台4丁目」を除く丁目で「満足」「やや満足」の合計割合は80%以上。
- ・「寺池台1丁目」は「不満」「やや不満」の合計割合が20.8%と他の丁目に比べ最も高い。次いで、「寺池台4丁目」「寺池台5丁目」の順となっている。寺池周辺に隣接する丁目の不満が高い。



○住民同士の交流・地域活動

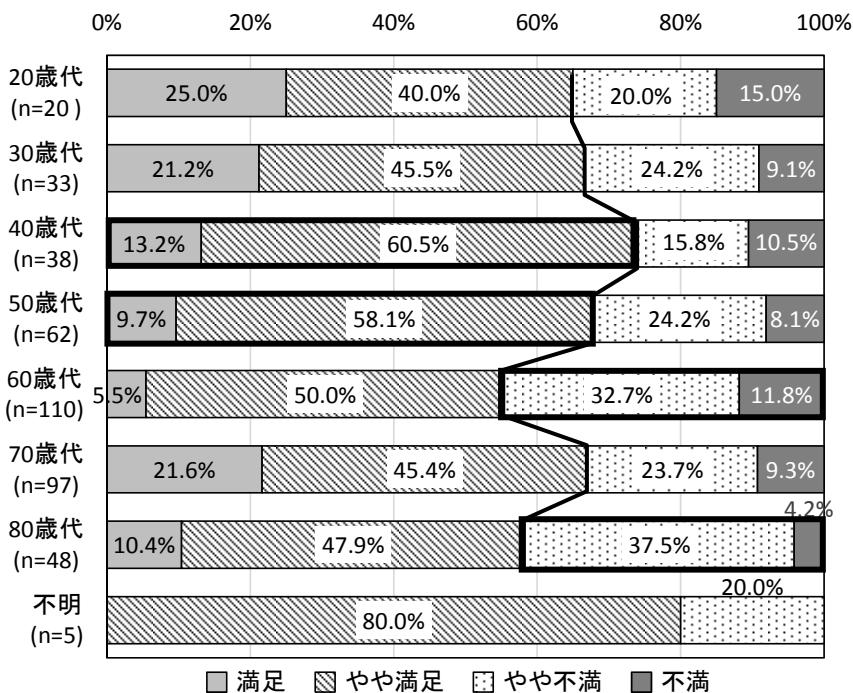
【年齢別】

- ・どの年代でも「満足」「やや満足」の合計割合は50%前後。
- ・「20歳代」は「興味がない」の割合が31%と他の年代に比べ最も高い。



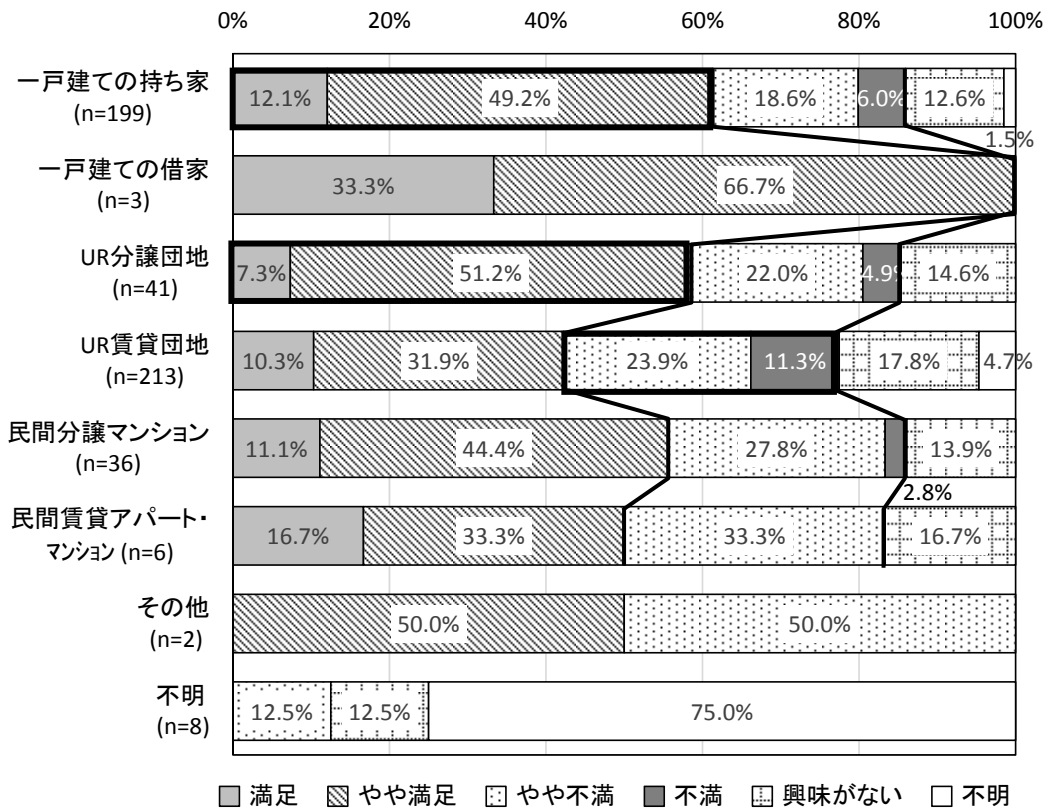
【年齢別】※興味がない、不明を除いた場合

- ・「40歳代」は「満足」「やや満足」の合計割合が73.7%と他の年代に比べ最も高い。次いで、「50歳代」が67.8%。
- ・「60歳代」は「不満」「やや不満」の合計割合が44.5%と他の年代に比べ最も高い。次いで、「80歳代」が41.7%。



【住宅の種類別】

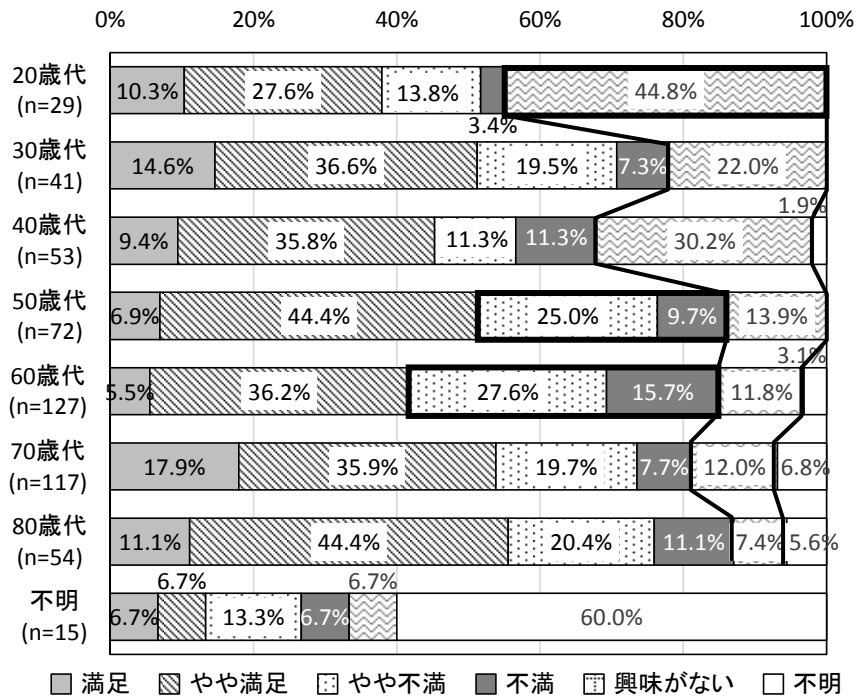
- ・「一戸建ての持ち家」で「満足」「やや満足」の合計割合が61.3%。「UR分譲団地」では58.5%。
- ・「UR賃貸団地」で「不満」「やや不満」の合計割合が35.2%。「民間分譲マンション」では30.6%。
- ・「UR賃貸団地」で「興味がない」の割合が17.8%と他の住宅種別に比べて高い。



○住民が集うこと等のできる拠点

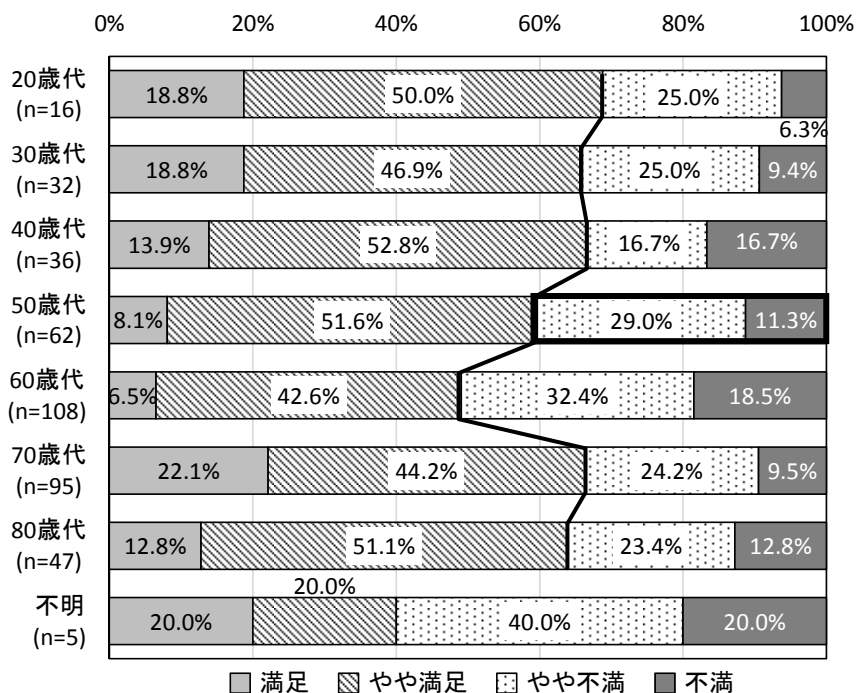
【年齢別】

- ・「20歳代」は「興味がない」の合計割合が44.8%と最も高い。
- ・「50歳代」「60歳代」は「やや不満」「不満」の合計割合がおよそ35%以上と他の年代に比べ高い。



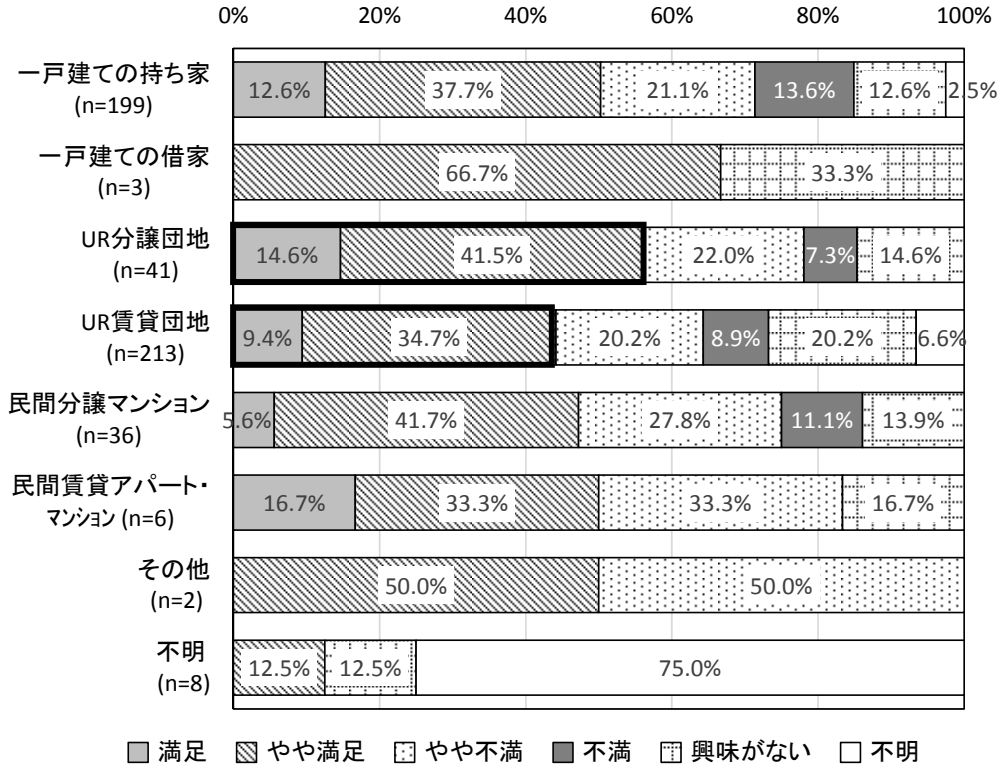
【年齢別】※興味がない、不明を除いた場合

- ・「50歳代」「60歳代」以外で「満足」「やや満足」が60%以上。
- ・「50歳代」で「不満」「やや不満」が40.3%、「60歳代」で50.9%。



【住宅の種類別】

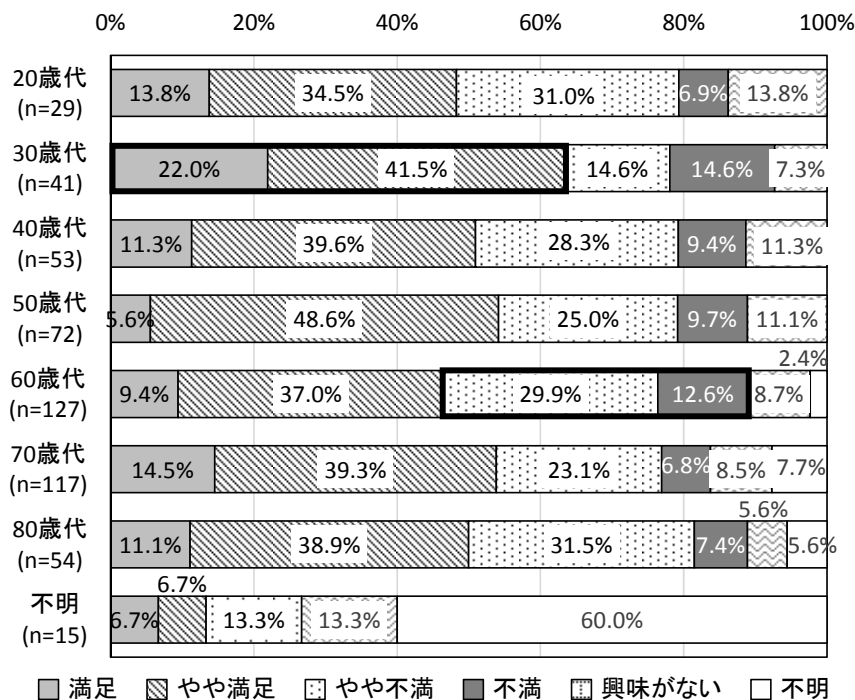
- ・「UR分譲団地」では「満足」「やや満足」の合計割合が56.1%。
- ・「民間分譲マンション」では「不満」「やや不満」の合計割合が38.9%。
- ・「UR賃貸団地」では「興味がない」の割合が20.2%。また、「満足」「やや満足」の合計割合が44.1%。



○スポーツや文化活動等を行える環境

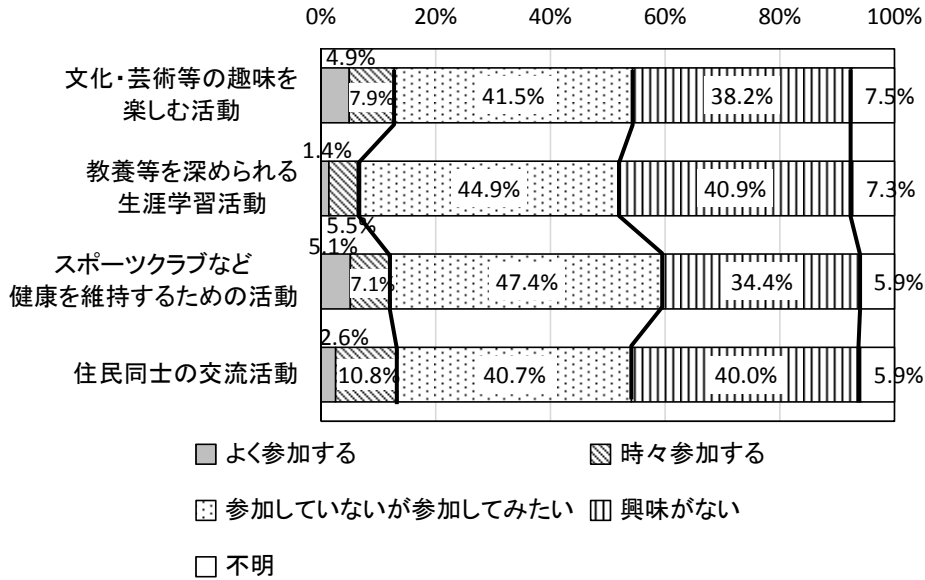
【年齢別】

- ・「30歳代」は「満足」「やや満足」の合計割合が63.5%と他の年代に比べ最も高い。
- ・「60歳代」は「不満」「やや不満」の合計割合が42.5%と他の年代に比べ最も高い。



問 11 地域のサークル活動への参加について

- ・活動の内容によって大きな差異はみられない。
- ・全ての活動で、「よく参加する」「時々参加する」の合計割合は、15%以下。
- ・全ての活動で、「参加していないが参加してみたい」の割合は40～50%。



n=508

【その他について】

■参加している活動（抜粋）

・スポーツ

健康吹矢/ヨガ教室/筋トレ教室/軟式テニス/山登り/テニスサークル/早朝ラジオ体操/ジム/エアロビックス/ソフトバレー/フィットネスクラブ/ゴルフ/釣りサークル/グランドゴルフ/太極拳/カーリンコン/健康体操/卓球

・趣味

市民参加の演奏会/謡曲の会/女声合唱/書道/俳句/老人会の作品展/民謡/社交ダンス/絵画ブルームアート/ハンドベルの演奏/コーラス/カラオケ/健康麻雀教室/手芸

・教養

塾年大学で古典文学の学習/大学の公開講座/朝日カルチャーの講演/パソコン教室/英会話

・交流

小、中、高の同窓会/老人会/旅行

・自然とのふれあい

富田林の自然を守るための里山の保全活動/仲間と野菜作り/森林ボランティア

・社会福祉

福祉会館配食ボランティア/図書館や幼稚園・小学校で絵本のよみ聞かせ/社会福祉協議会所属のボランティアグループで活動/ほっと広場

・ イベント

金剛バル/ぼんおどり/金剛ショッピングモールのイベント/伏山まつり

・ その他

老人クラブ/福祉クラブ/寺2ふれあいサークルの運営

■参加したいと思う活動（抜粋）

・ スポーツ

健康体操/スポーツ/グランドゴルフサークル/フラダンス/テニス/ゴルフサークル/テニススクール/卓球/ボルダリング/フットサル/スカッシュ/ママさんバレー/金剛登山（子供～高齢まで）/ノルディックウォーク/ロッククライミング/スポーツ初心者講座

・ 趣味

合唱/コーラス/茶道教室/書道/俳句/ピアノ/写真クラブ/料理/遺跡巡り/ボードゲーム/カードゲーム/絵手紙/手芸/カラオケ/将棋クラブ

・ 教養

ハイレベルな教養講座/語学/手話/パソコンの勉強会/語学講座/日本史

・ 交流

住民同志の交流活動/ハイキング

・ 自然とのふれあい

大阪シニア自然大学等のような自然に関する活動

・ 社会福祉

お家のそうじやかたづけ方などの指導/安否確認等地域で支え合う活動/ボランティア活動/認知症予防/発達のおまげの支援

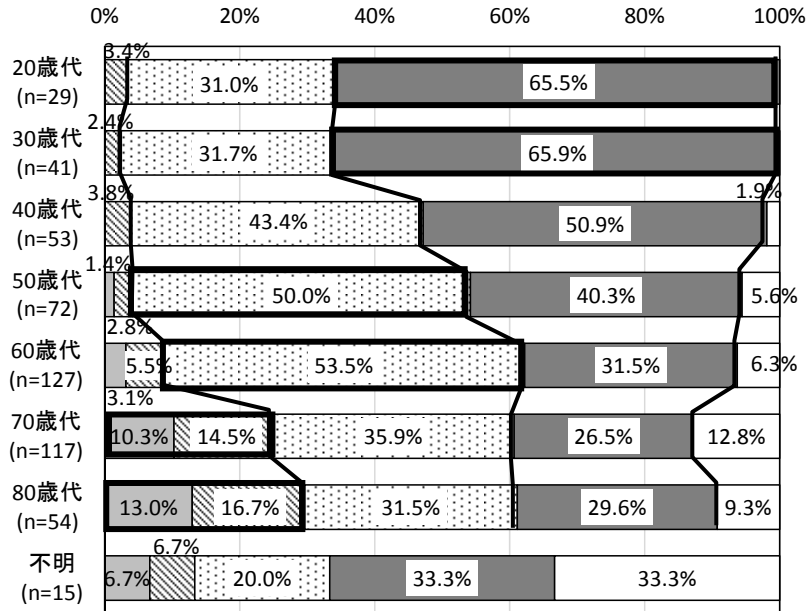
・ イベント

退職された方が子どもたちと関わるイベント/子連れのイベント/地域まつり

○文化・芸術等の趣味を楽しむ活動

【年齢別】

- ・70～80歳代は「よく参加する」「時々参加する」の合計割合がおよそ25%以上と他の年代に比べ高い。
- ・50～60歳代で「参加していないが、参加してみたい」の割合が50%以上と他の年代に比べて高い。
- ・「20歳代」「30歳代」は「興味がない」の割合が65%以上と他の年代に比べ高い。

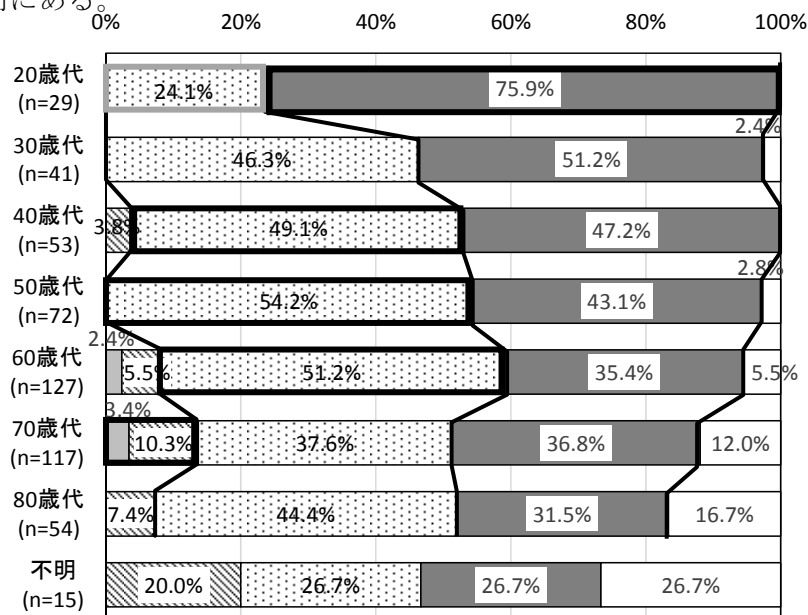


■ よく参加する ▨ 時々参加する ▤ 参加していないが参加してみたい ■ 興味がない □ 不明

○教養等を深められる生涯学習活動

【年齢別】

- ・「70歳代」は「よく参加する」「時々参加する」の合計割合が13.7%と他の年代に比べて最も高い。「20歳代」「30歳代」「50歳代」には、よく参加する、時々参加する人がいない。
- ・40～60歳代で「参加していないが、参加してみたい」の割合が高く、「20歳代」が最も低い。
- ・「20歳代」は「興味がない」の割合が他の年代に比べて最も高く、年齢が若い人程興味がない傾向にある。

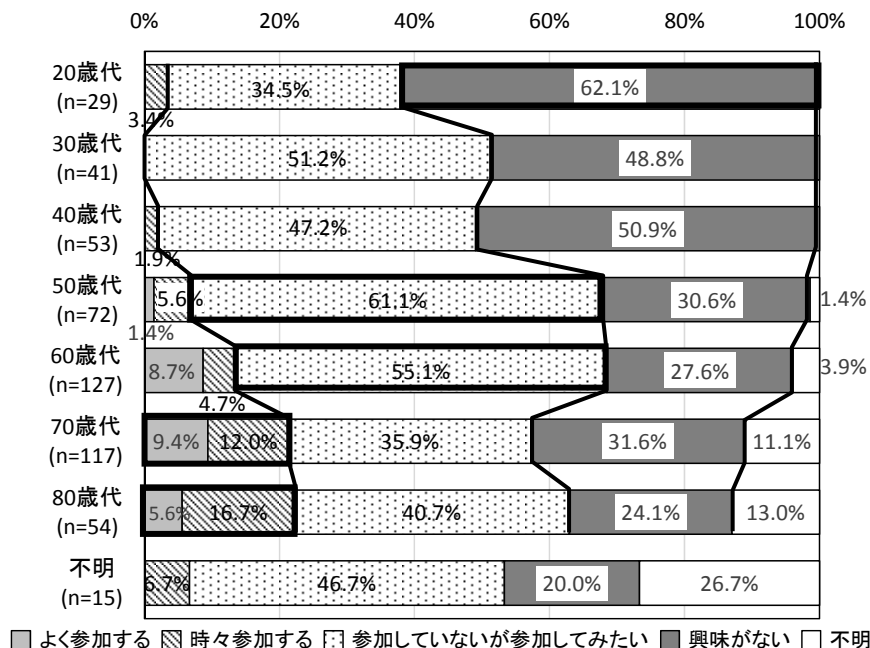


■ よく参加する ▨ 時々参加する ▤ 参加していないが参加してみたい ■ 興味がない □ 不明

○スポーツクラブなど健康を維持するための活動

【年齢別】

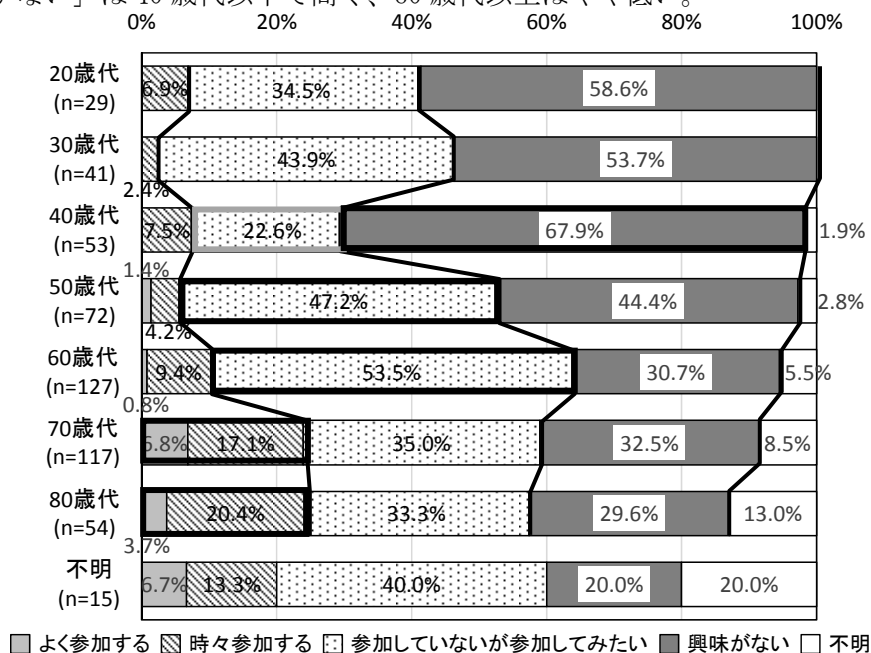
- ・「70歳代」「80歳代」では「よく参加する」「時々参加する」の合計割合が20%と他の年代に比べて高い。
- ・50～60歳代で「参加していないが、参加してみたい」の割合が55%以上と高い。
- ・20～40歳代で「興味がない」の割合が高く、「50歳代」以上はやや低い。



○住民同士の交流活動

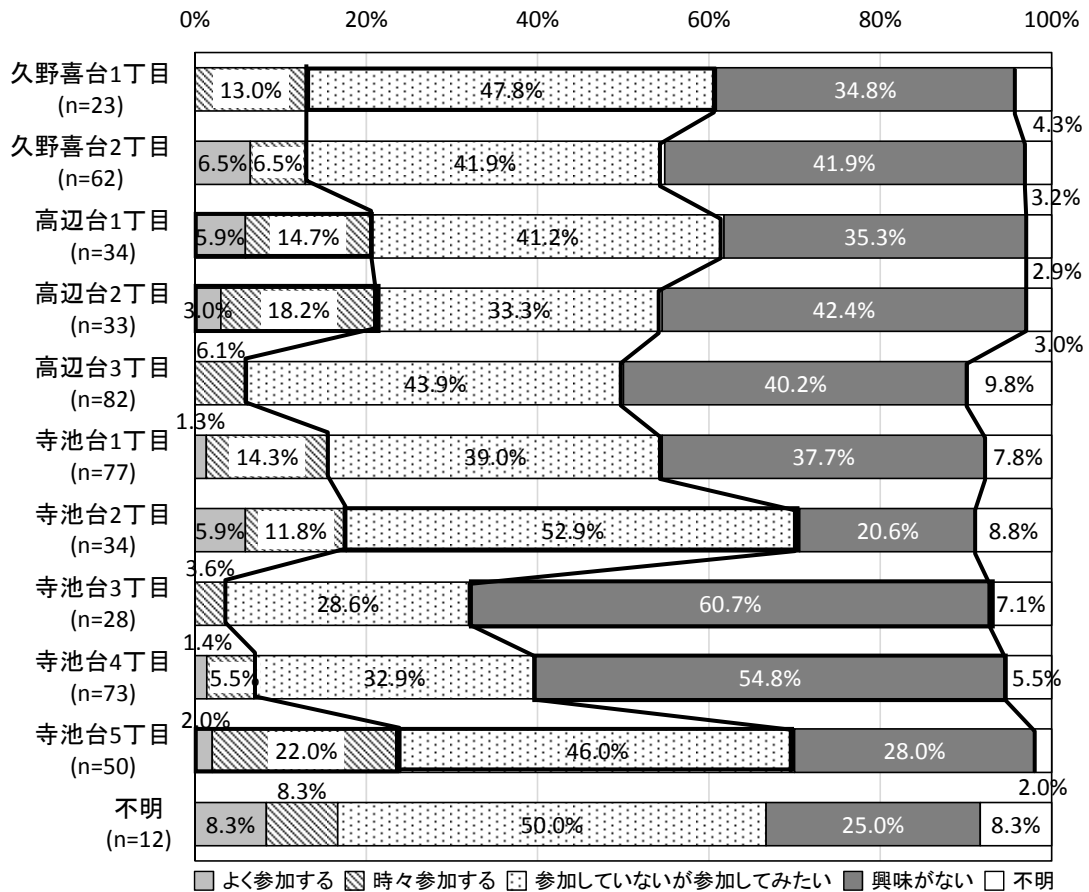
【年齢別】

- ・70～80歳代は「よく参加する」「時々参加する」の合計割合が他の年代に比べ高い。
- ・他の活動に比べ、若年層の参加割合が高い。
- ・50～60歳代は「参加していないが、参加してみたい」の割合が高い。「40歳代」は他の年代に比べ最も低い。
- ・「興味がない」は40歳代以下で高く、60歳代以上はやや低い。



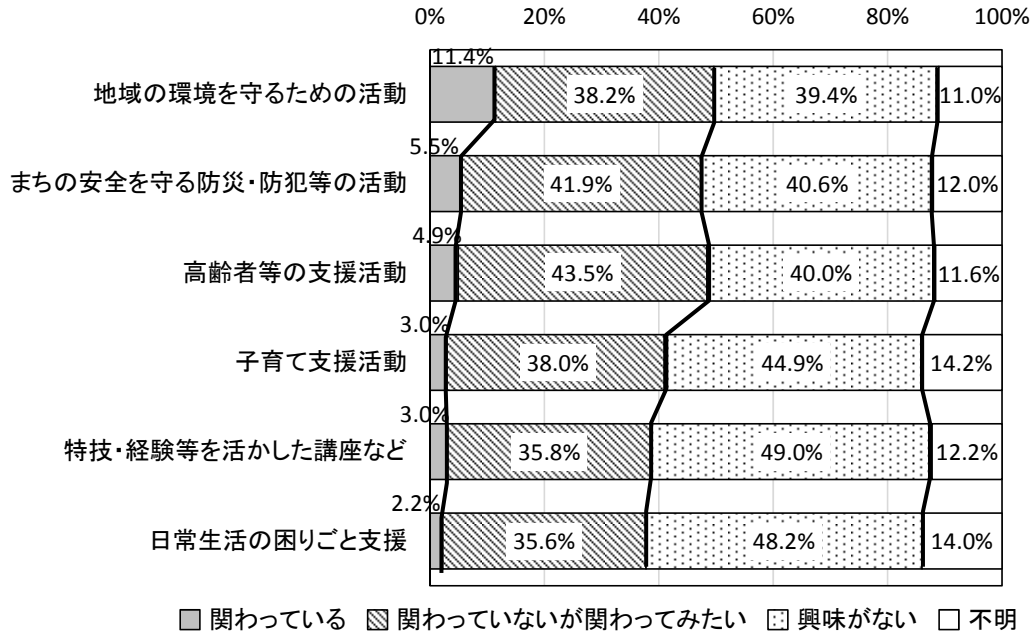
【住所別】

- ・「寺池台5丁目」「高辺台2丁目」「高辺台1丁目」は「よく参加する」「時々参加する」の合計割合が高い。「久野喜台1丁目」「高辺台3丁目」「寺池台3丁目」では「よく参加する」との回答が無かった。
- ・「久野喜台1丁目」「寺池台2丁目」「寺池台5丁目」は「参加していないが、参加してみたい」の割合が高い。
- ・「寺池台3丁目」「寺池台4丁目」は「興味がない」の割合が高い。



問 12 町会・自治会活動やボランティア活動について

- ・全ての活動で、「関わっている」が最も低く、「地球の環境を守るための活動」の項を除き、10%以下。
- ・全ての活動で、「関わっていないが、関わってみたい」は35～45%。
- ・全ての活動で、「興味がない」は約40～50%。



n=508

【その他について】

■参加している活動（抜粋）

・福祉

ケアハウスに行く（高齢者との関わり）/視覚障害者の支援/UR 集会所で健康体操/精神障害者への支援

・地域

自治会活動/老人会/老人いこいの家管理運営/地域の独居老人宅に御弁当の配食/きもの着付け

・子育て

給食ボランティア/子ども教室

・その他

スポーツ団体のリーダー/ひろとんに出店/支援センターでの講演/シルバーのボランティア団体/監視カメラの設置/自転車マナーの向上/清掃活動/新婦人の活動/けあばるで陶芸

■参加したい、運営したい活動（抜粋）

・居場所作り

お茶を飲んで、楽しめる場所/近所以外の人達と交流会/子供会を復活させたい

・福祉

高齢者の介護保険の外の支援活動/就労支援活動/子育て支援

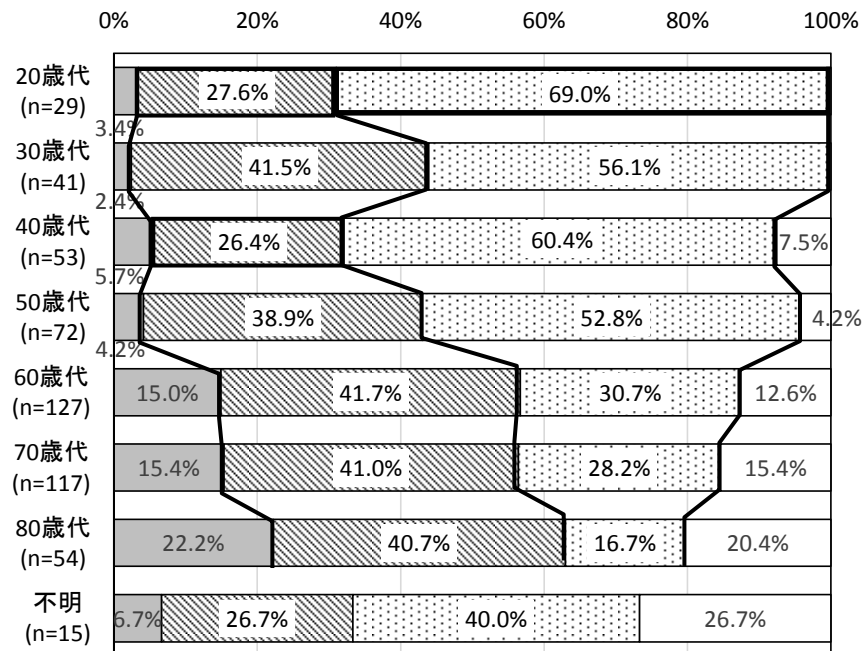
・その他

花壇の手入れ

○地域の環境を守るための活動

【年齢別】

- ・「関わっている」は、50歳代以下で低いが、60歳代以上は15%以上。
- ・「関わっていないが関わってみたい」は「20歳代」「40歳代」でやや低く、その他の年代では40%前後となっている。
- ・「興味がない」は「20歳代」で69%と最も高い。50歳代以上では年齢が上がるほど、低くなる。

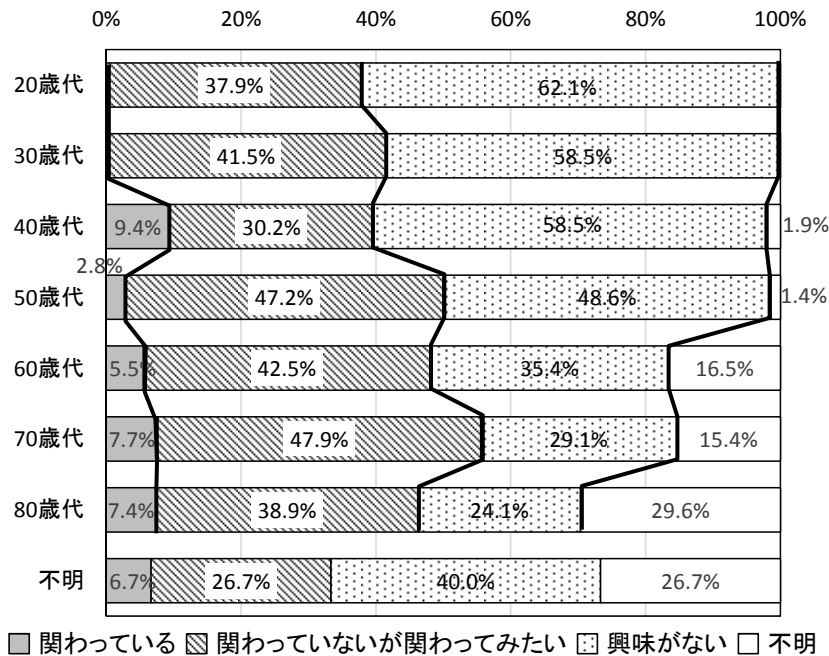


■ 関わっている ■ 関わっていないが関わってみたい ■ 興味がない □ 不明

○まちの安全を守る防災・防犯等の活動

【年齢別】

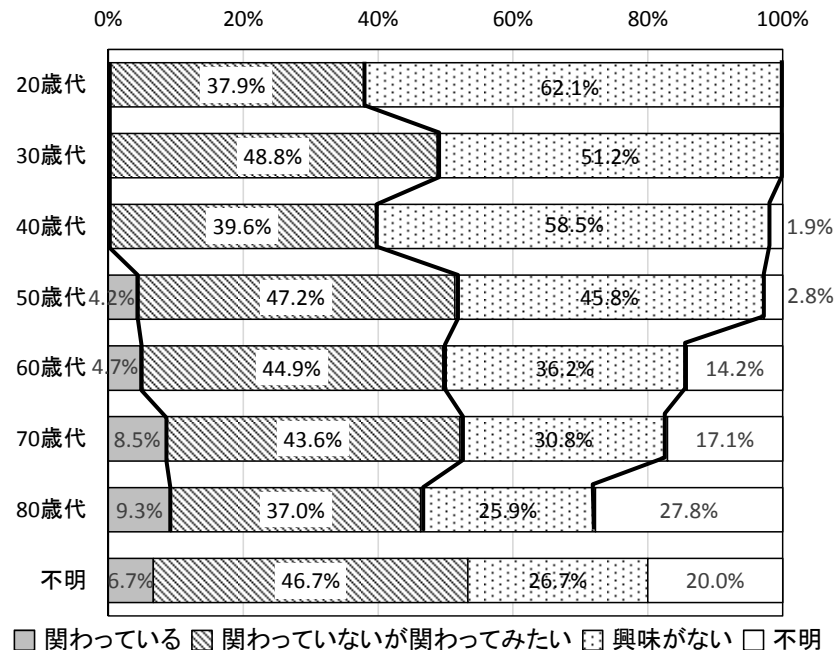
- ・「20歳代」「30歳代」で関わっている人がいない。
- ・「関わっていないが関わってみたい」は全ての年代で30～50%となっている。
- ・「興味がない」は20～40歳代が60%前後、50歳代以上は年齢が上がるにつれ、低くなる。



○高齢者等の支援活動

【年齢別】

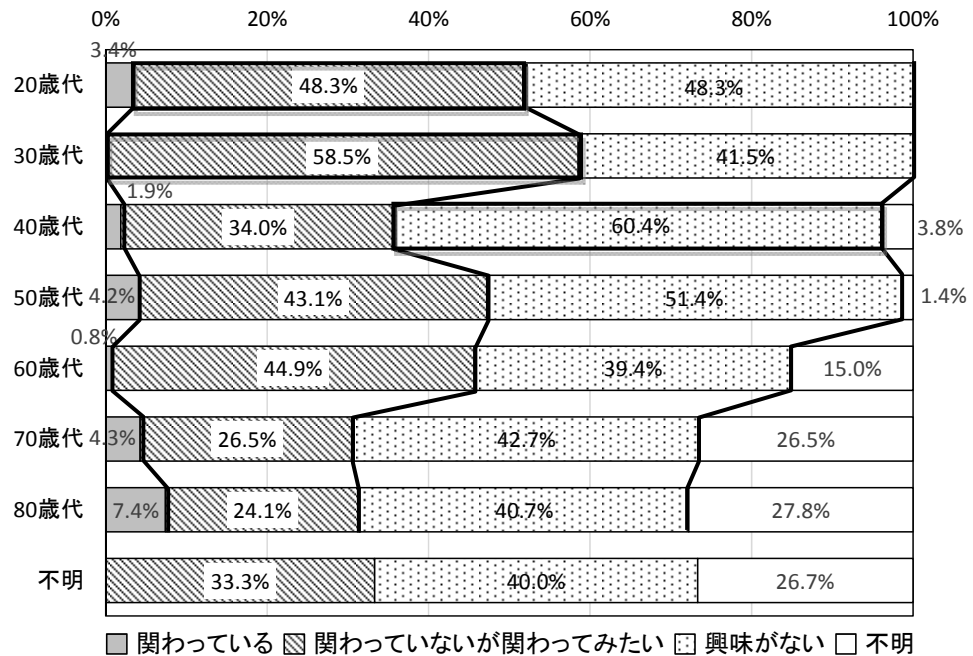
- ・「関わっている」は、「20歳代」「30歳代」「40歳代」は関わっている人がいない。50歳代以上では関わっている人がいる。
- ・「関わっていないが関わってみたい」はどの年代も40%前後となっている。
- ・「興味がない」は20～40歳代が50～60%前後、50歳代以上は年齢が上がるにつれ、低くなる。



○子育て支援活動

【年齢別】

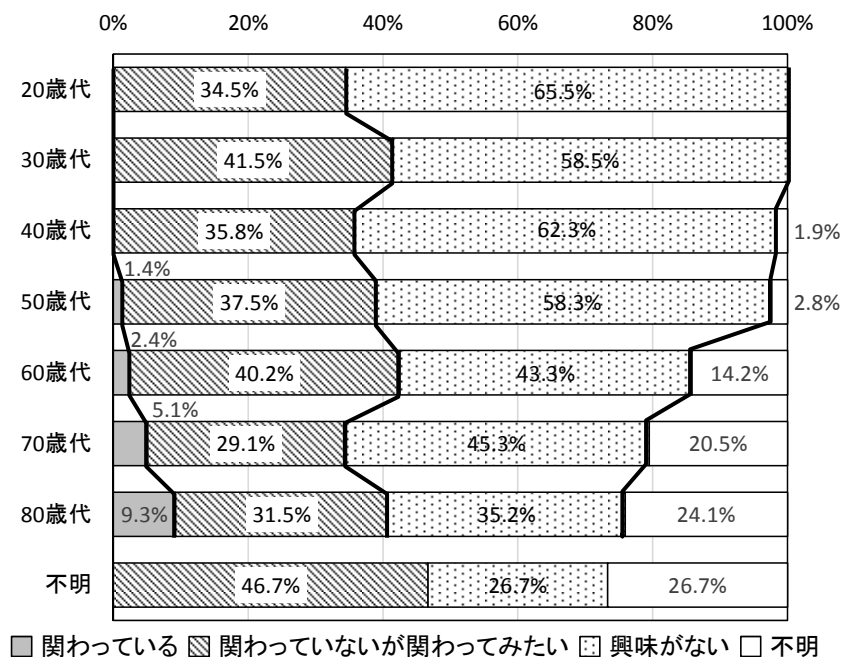
- ・「30 歳代」では関わっている人がいない
- ・20～30 歳代では「関わっていないが関わってみたい」が高い。
- ・「40 歳代」では「興味がない」が高い。



○特技・経験等を活かした講座など

【年齢別】

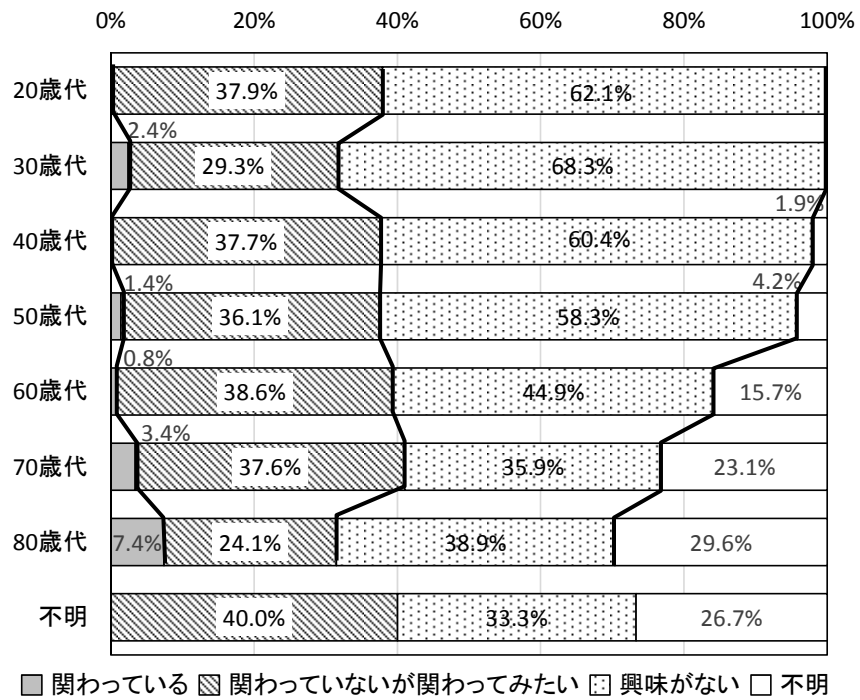
- ・20～40 歳代は関わっている人がいない。
- ・「関わっていないが関わってみたい」はどの年代も 30～40%前後。
- ・20～50 歳代で「興味がない」は 60%前後と高い。



○日常生活の困りごと支援

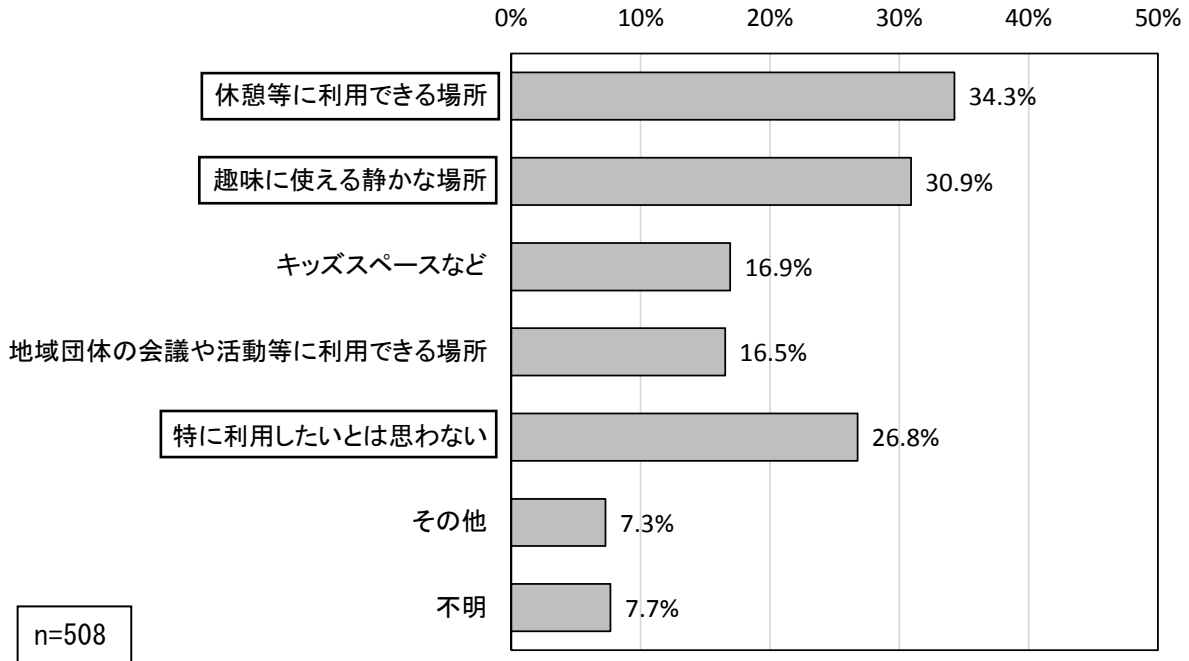
【年齢別】

- ・「20 歳代」「40 歳代」は関わっている人がいない。
- ・「関わっていないが関わってみたい」はどの年代も 30～40% 前後。
- ・20～50 歳代で「興味がない」が 60% 前後と高い。



問 13 地域住民が気軽に利用したい施設について（複数回答）

・「休憩等に利用できる場所」が、34.3%と最も高く、次いで「趣味に使える静かな場所」が30.9%、「特に利用したいと思わない」が26.8%となっている。



■ その他（抜粋）

・ 居場所

多目的室（団体・グループに貸し出す）/通信カラオケ設備の設置/専用施設ではなく、ショッピングセンターなどでとびらのないオープンスペース/サロンのような場所、身体のこりほぐし、エステ、趣味ができるスペース/静かに勉強できるスペース/

・ 福祉

家の小ホールでプロの歌手によるコンサートを開き、近所の高齢者に楽しんで頂いている/高齢者が集える環境/障害者なので利用しにくい/心の悩みをゆっくり聞いて貰える専門家の在住/いいこの家機能アップ

・ 地縁組織

地域（町会）ごとに集会所がほしい/高辺台に集会所/自治会館公園/福祉会館

・ 公園

遊歩道の整った安全で身近な公園/近所の子供達が道路で遊んでいるので児童公園があれば良い（団地の様な小さなスペースでも）

・ スポーツ

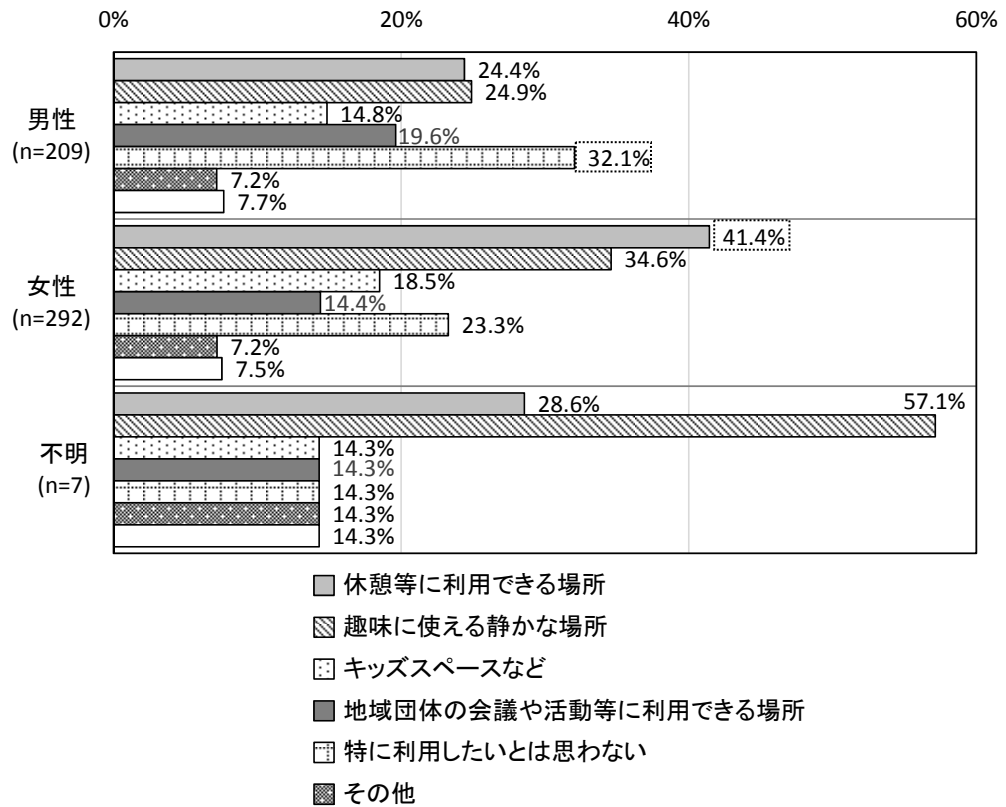
軽い体操をする場/スポーツ施設/運動場/スポーツジム

・ その他

図書館/低金額で宿泊が出来る場所/温泉

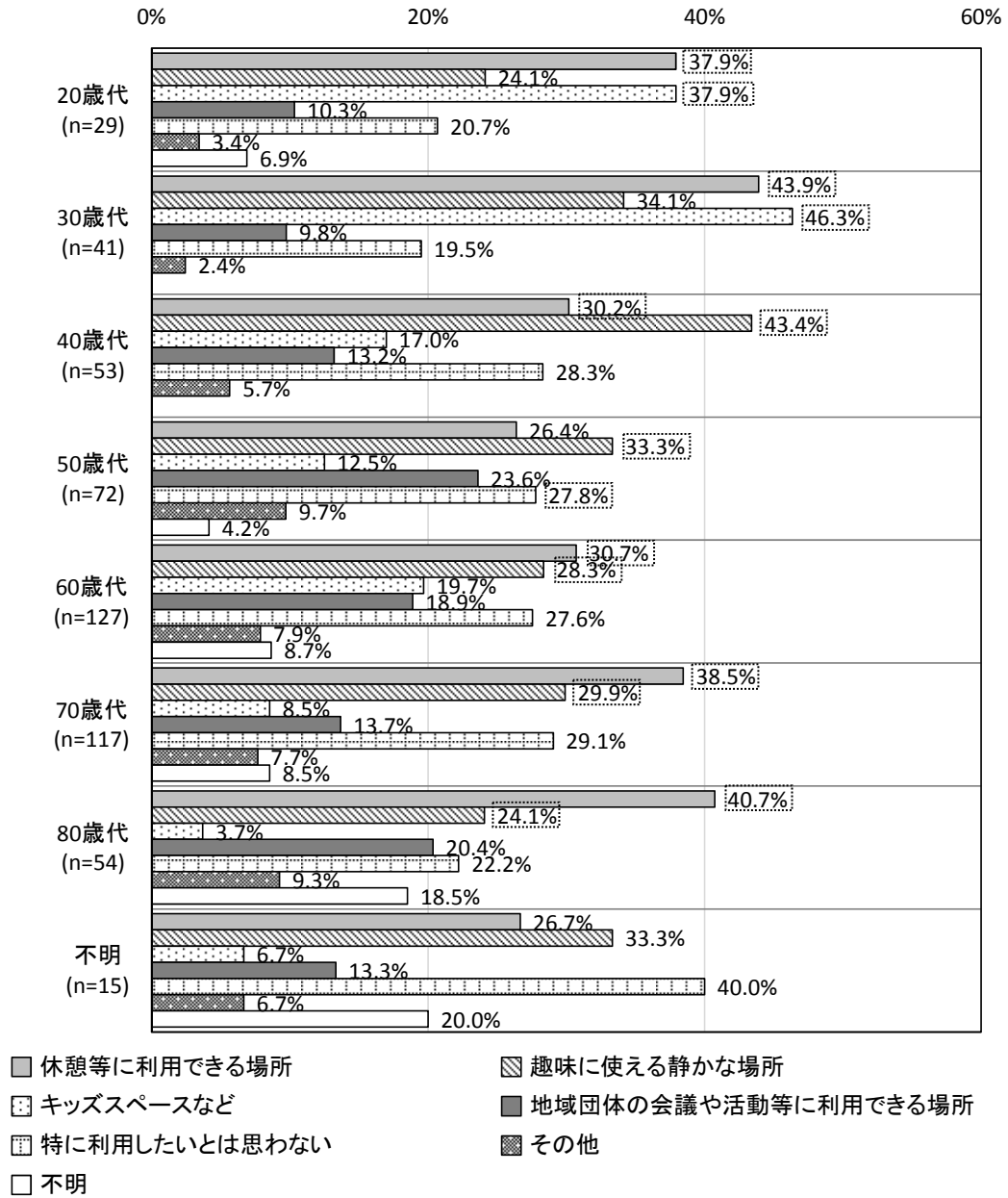
【性別別】

- ・「男性」は「特に利用したいとは思わない」が 32.1%と最も高い。次いで、「趣味に使える静かな場所」「休憩等に利用できる場所」が高い。
- ・「女性」は「休憩等に利用できる場所」が 41.4%と最も高い。次いで「趣味に使える静かな場所」が高い。



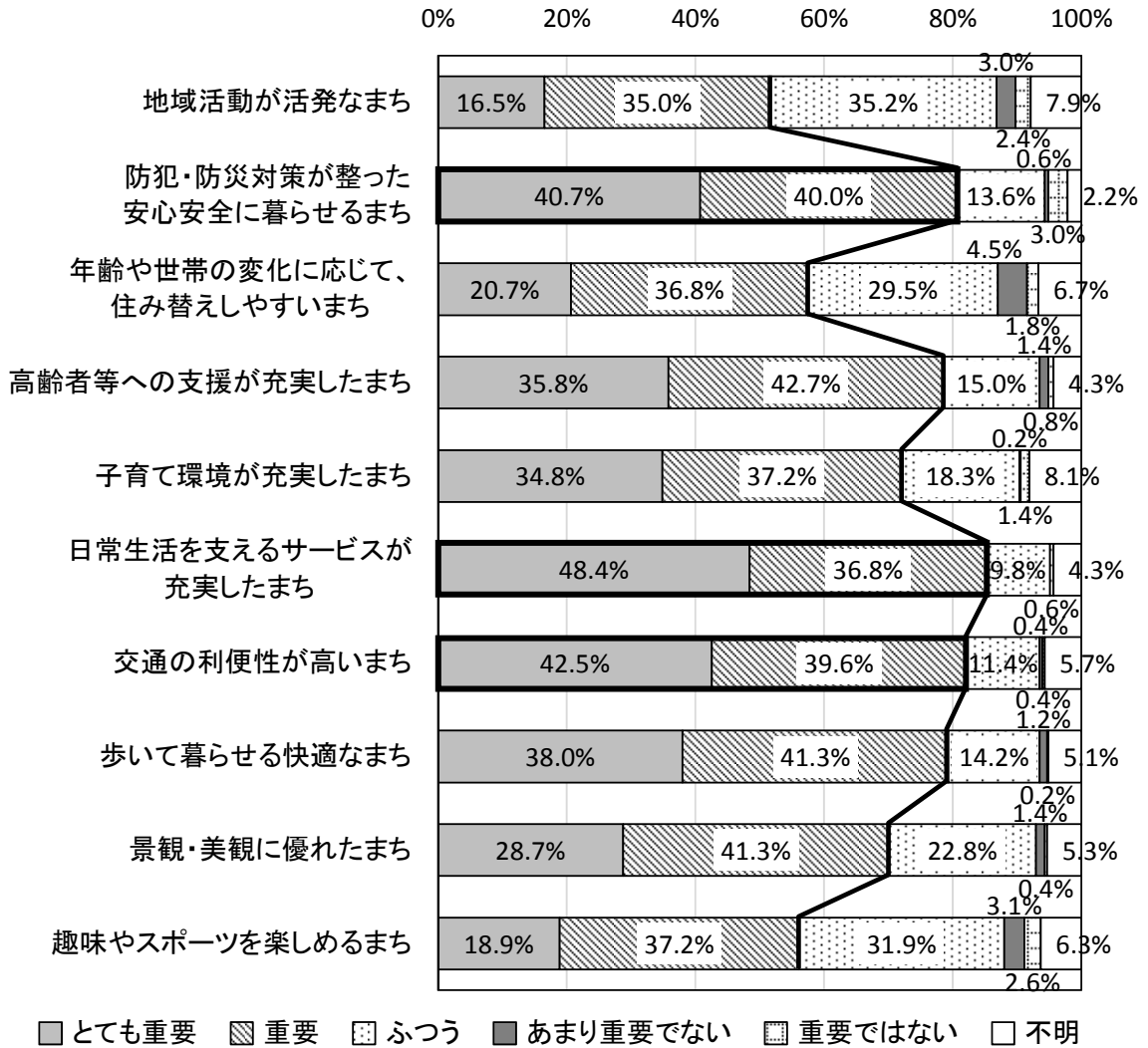
【年齢別】

- ・「50歳代」を除く全ての年代で「休憩等に利用できるスペース」が高い。
- ・20～30歳代では「休憩等に利用できる場所」「キッズスペースなど」が高い。
- ・40～80歳代では「趣味に使える静かな場所」が高い。



問 14 金剛地区のまちの未来にとって、重要なことについて

・「防犯・防災対策が整った安心安全に暮らせるまち」「日常生活を支えるサービスが充実したまち」「交通の利便性が高いまち」では「とても重要」「重要」の合計が80%以上。



n=508

■その他（抜粋）

○子育て、教育について

- ・ 学生が、塾に通わなくても進学できるまち
- ・ 公園の遊具を見直してほしい
- ・ 小学生の子供が外で遊べる場所が必要だと思う

○道について

- ・ 楠ノ木の根は歩道を壊すのでやめてほしい
- ・ 自転車のネットワーク作り
- ・ 金剛駅から関西スーパー方面へ上って行く道の舗装を考え直してほしい
- ・ 金剛駅から関西スーパー方面へ上って行く道が活用されていない
- ・ 人が少ないので、歩道のバリアフリーは必要ない

- ・道が狭い部分での通行マナーの向上
- ・路地が抜け道になっていて、危険

○交通について

- ・南海金剛駅、近鉄富田林駅間の市内の東西を結ぶバスの定期運行（2件）
- ・レインボーバスのルートを久野喜台まで延長してほしい
- ・駐車違反の取締りを行って欲しい

○医療・福祉について

- ・常駐医師のいる救急病院を作してほしい

○趣味やスポーツについて

- ・音楽、美術を楽しめるところがほしい

○買い物・生活利便施設について

- ・レジャー施設やショッピングセンターがほしい
- ・徒歩圏内にスーパーやコンビニがほしい（5件）
- ・ゆうちょ銀行が少ない

○景観について

- ・古いのもう少し近代的なまち並みにしてほしい
- ・道の舗装や樹木などは景観を重視するよりも、安全・安心なものにしてほしい

○居場所について

- ・スーパー等にコーヒーが¥100～¥200で飲め、会話を楽しめる場所がほしい
- ・誰でも気軽にフラッと入れて時間を過ごせる場所が必要
- ・福祉会館のように高齢者が気軽に行ける場所があればよい

○防犯・防災について

- ・高辺台は外燈が暗すぎる
- ・UR団地の電灯が少ないので、明るくしてほしい
- ・災害発生時の具体的な対応を検討すべき

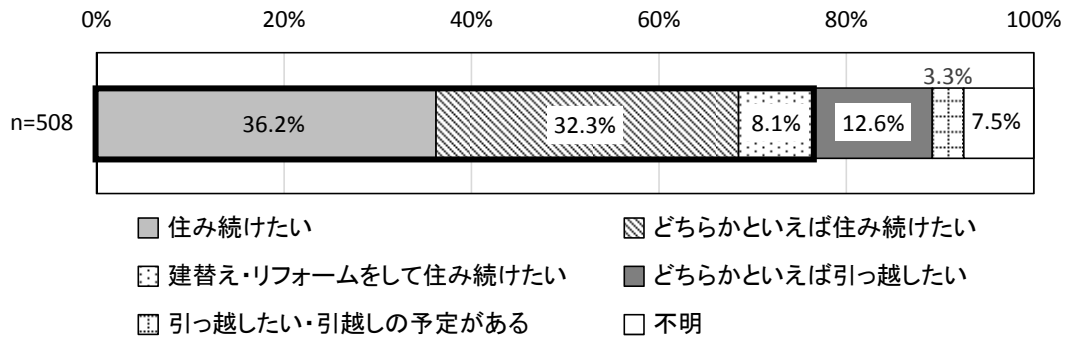
○その他

- ・市民の衣・食・住を考えて、まち作りを進めればよいと思う
- ・ペットを飼う、飼い主のマナーを向上させるべき
- ・コンパクトなまちづくりをすべき
- ・高齢者と子どもが共に過ごせるまち
- ・子育て世代が生活しやすいまち
- ・チケットのようなものを通じ、若者が高齢者のお手伝いをできるようになればよい
- ・若者が住みよいまち
- ・高齢者は車に乗れず、歩くのも遠いと困る
- ・URの建物が古いので建て替えて新しく若い人に住んでもらいたい

将来の住まいの意向について

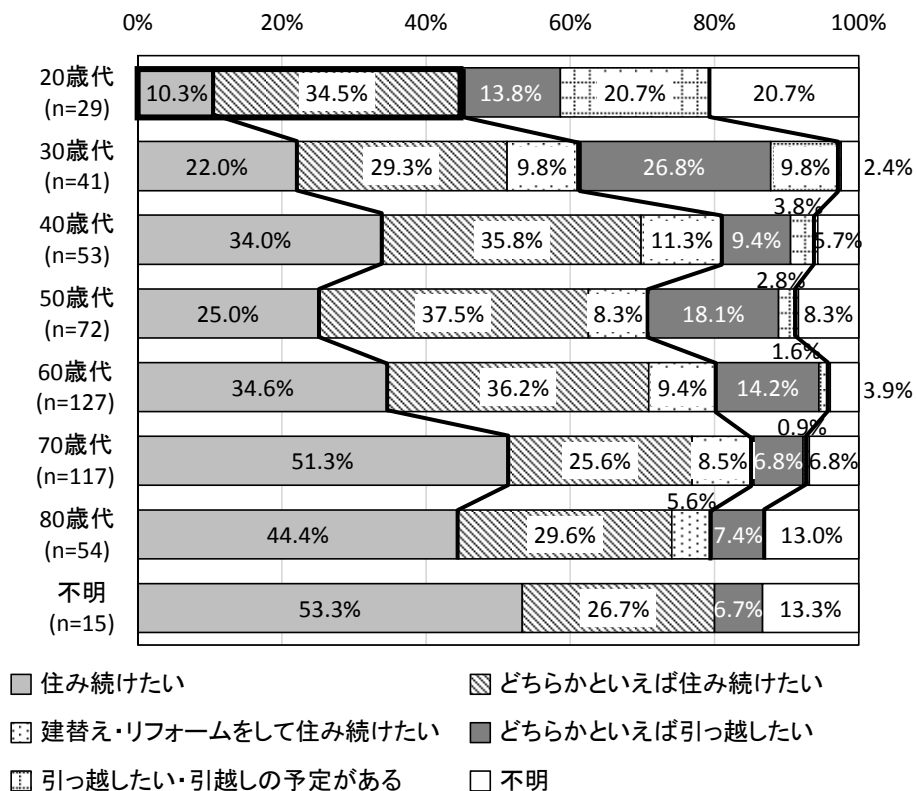
問 15 今後も現在の住宅に住み続けたいか

- ・「住み続けたい」「どちらかといえば住み続けたい」「建替え・リフォームをして住み続けたい」の合計が 76.6%。



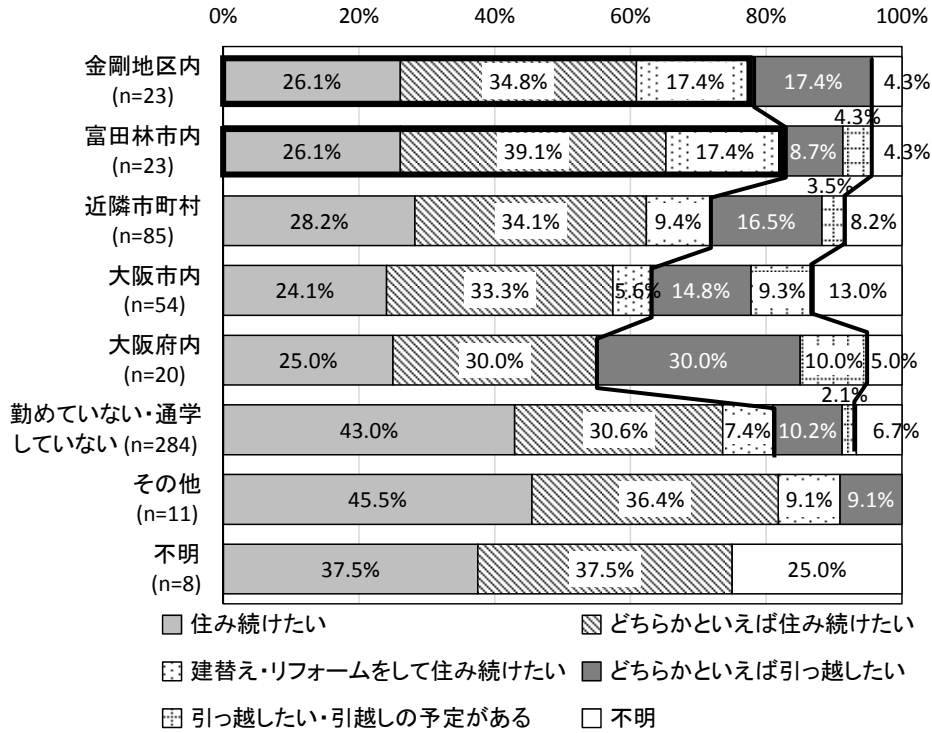
【年齢別】

- ・「20 歳代」で「住み続けたい」「どちらかといえば住み続けたい」の合計が 44.8%と他の年代に比べ低い。
- ・「どちらかといえば引っ越したい」「引っ越した・引越しの予定がある」の合計は 20～30 歳代は 35%前後だが、他の年代では 20%程度以下。



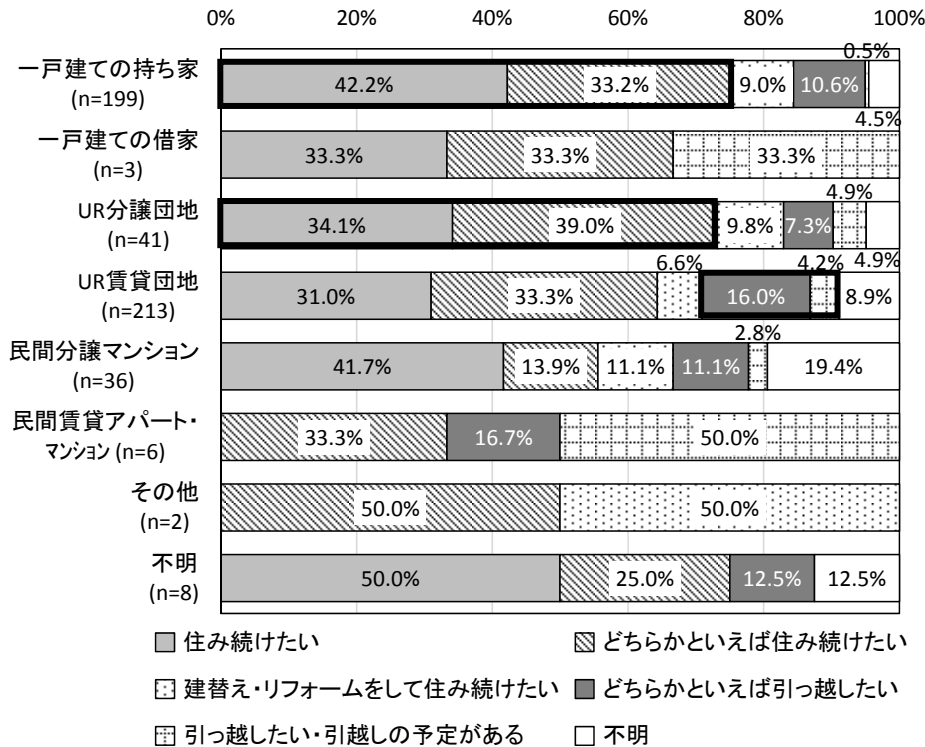
【通学・通勤先別】

- ・「金剛地区内」「富田林市内」で「住み続けたい」「どちらかといえば住み続けたい」「建替え・リフォームをして住み続けたい」の合計割合が他の地域に比べて高い。



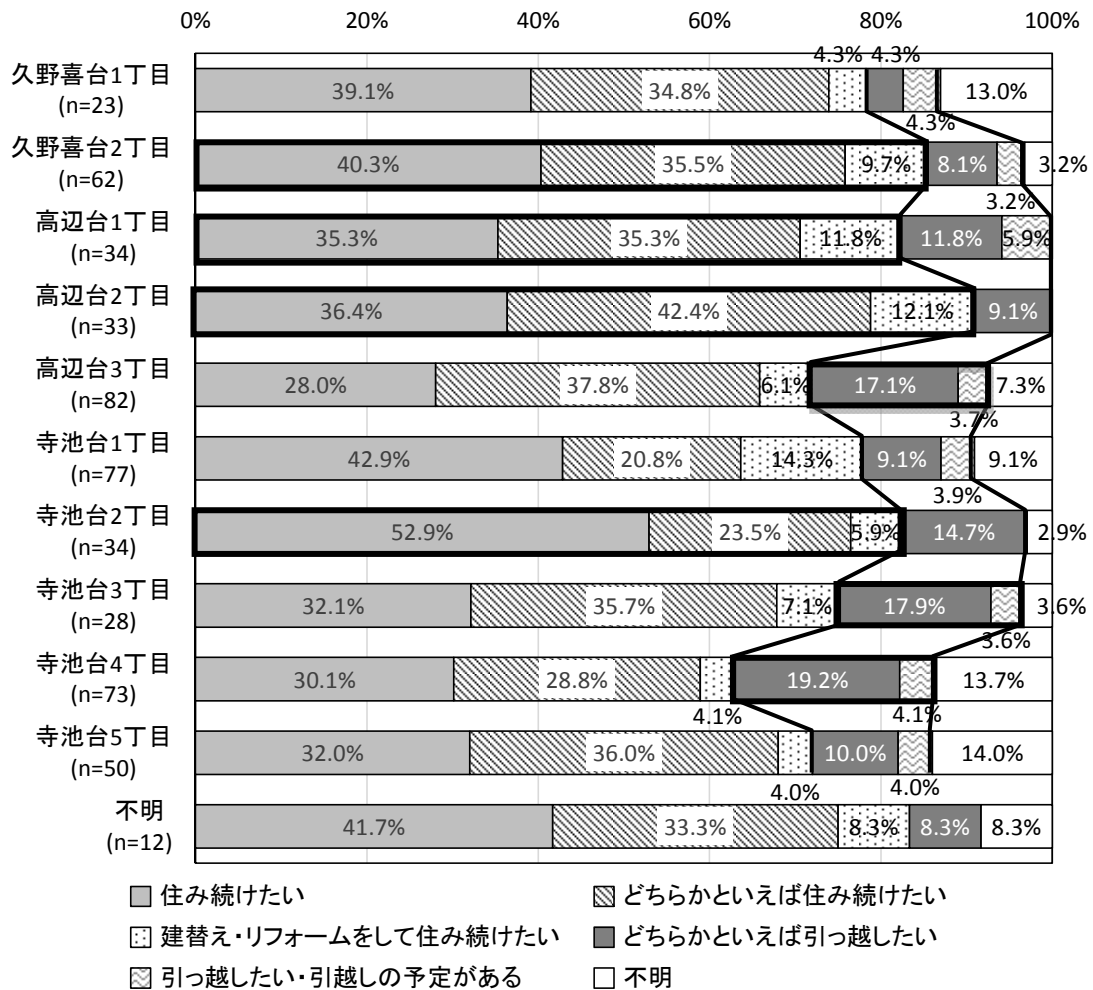
【住宅の種類別】

- ・「一戸建ての持ち家」「UR 分譲団地」で「住み続けたい」「どちらかといえば住み続けたい」の合計割合が70%以上で「UR 賃貸団地」「民間分譲マンション」に比べてやや高い
- ・「UR 賃貸団地」で「どちらかといえば引っ越したい」「引っ越したい・引越しの予定がある」の合計割合は20.2%と他の住宅種別に比べて高い。



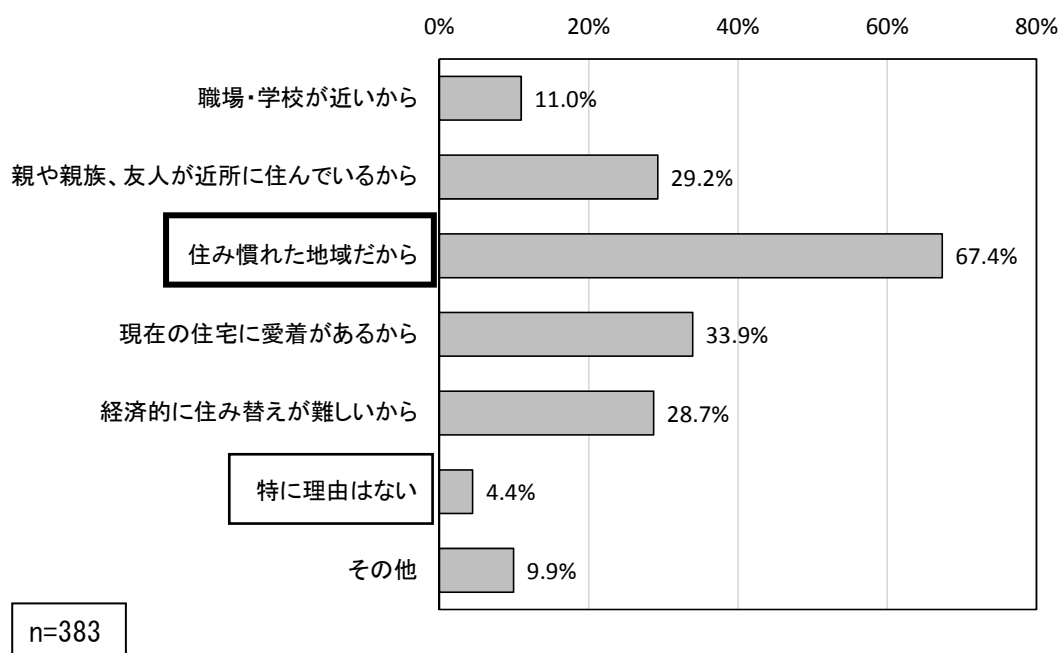
【住所別】

- ・「久野喜台2丁目」「高辺台1丁目」「高辺台2丁目」「寺池台2丁目」では「住み続けたい」「どちらかといえば住み続けたい」「建替え・リフォームをして住み続けたい」の合計割合が80%以上。
- ・「高辺台3丁目」「寺池台3丁目」「寺池台4丁目」は「どちらかといえば引っ越したい」「引っ越したい・引越しの予定がある」の合計割合が20%以上。



問 16 問 15 で「住み続けたい」「どちらかといえば住み続けたい」「建替え・リフォームをして住み続けたい」と回答した理由（複数回答）

- ・「住み慣れた地域だから」が 67.4%と最も高い。
- ・「特に理由はない」が 4.4%と最も低い。

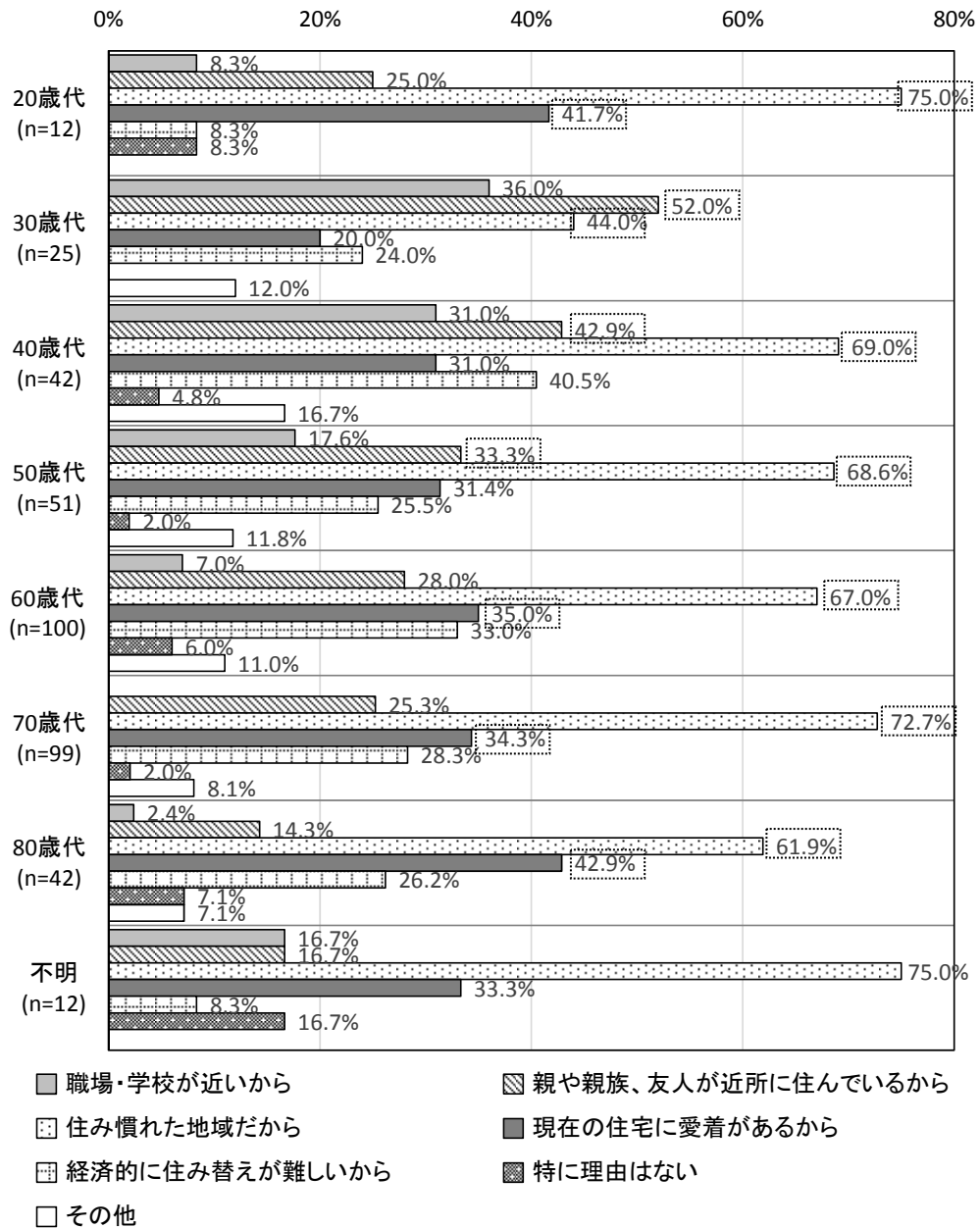


【その他】（抜粋）

- ・交通の利便性が高い（8件）
- ・駅が近くにある（7件）
- ・スーパーが近くにあり、買物をしやすい（7件）
- ・金融機関が近い（2件）
- ・病院・医院が近い（3件）
- ・家賃が安い
- ・公園が多い
- ・閑静
- ・緑が多く自然環境がよい（6件）
- ・景観・美観に優れている（3件）
- ・住みやすい（4件）
- ・近隣住民との人間関係がよい（3件）
- ・教育環境が、整っている
- ・バランスよくある程度、満たされている

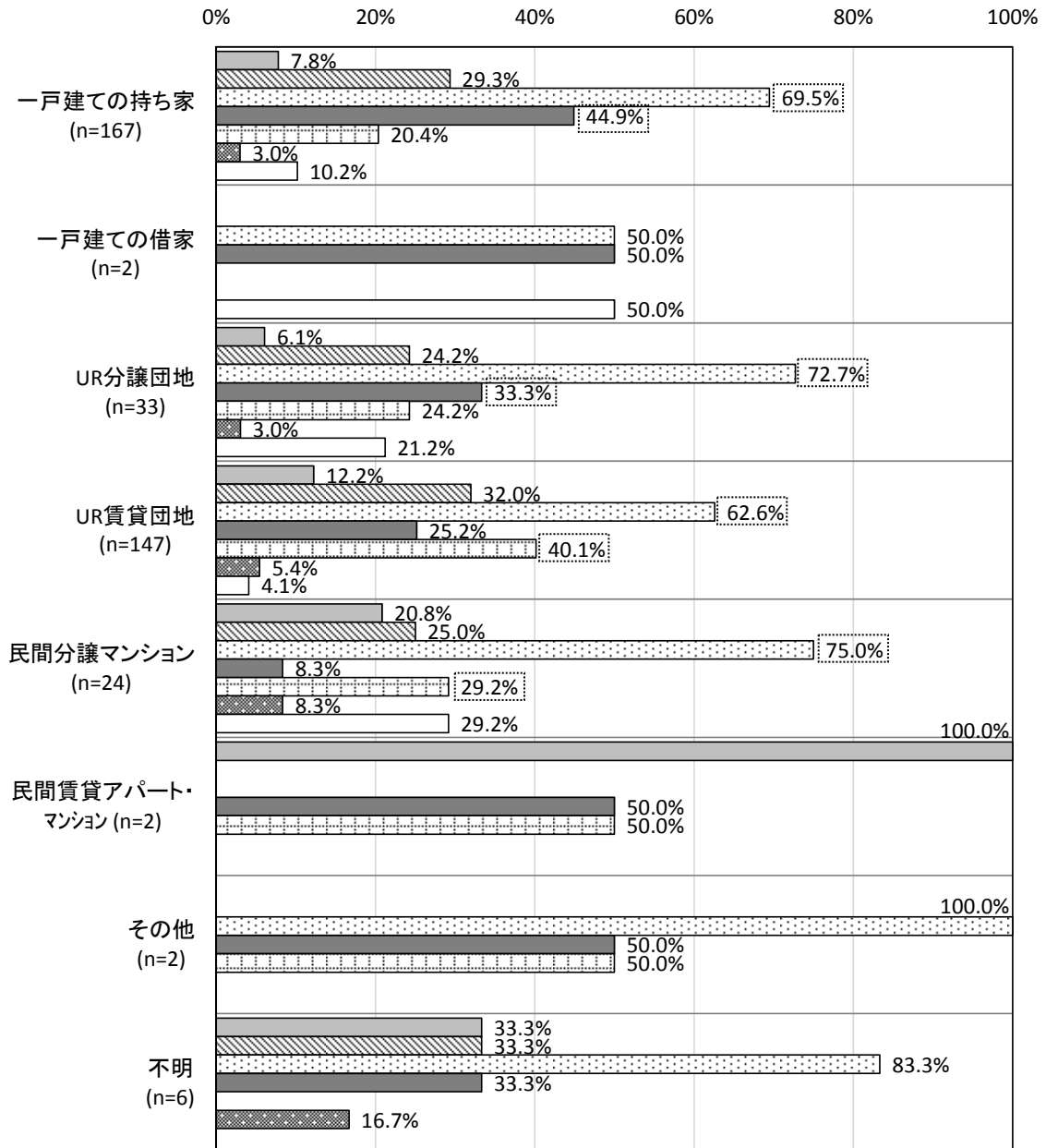
【年齢別】

- ・「30歳代」を除く年代で「住み慣れた地域だから」が最も高い。
- ・30～50歳代で「親や親族、友人が近所に住んでいるから」が高い。
- ・20歳代、60～80歳代で「現在の住宅に愛着があるから」が高い。



【住宅の種類別】

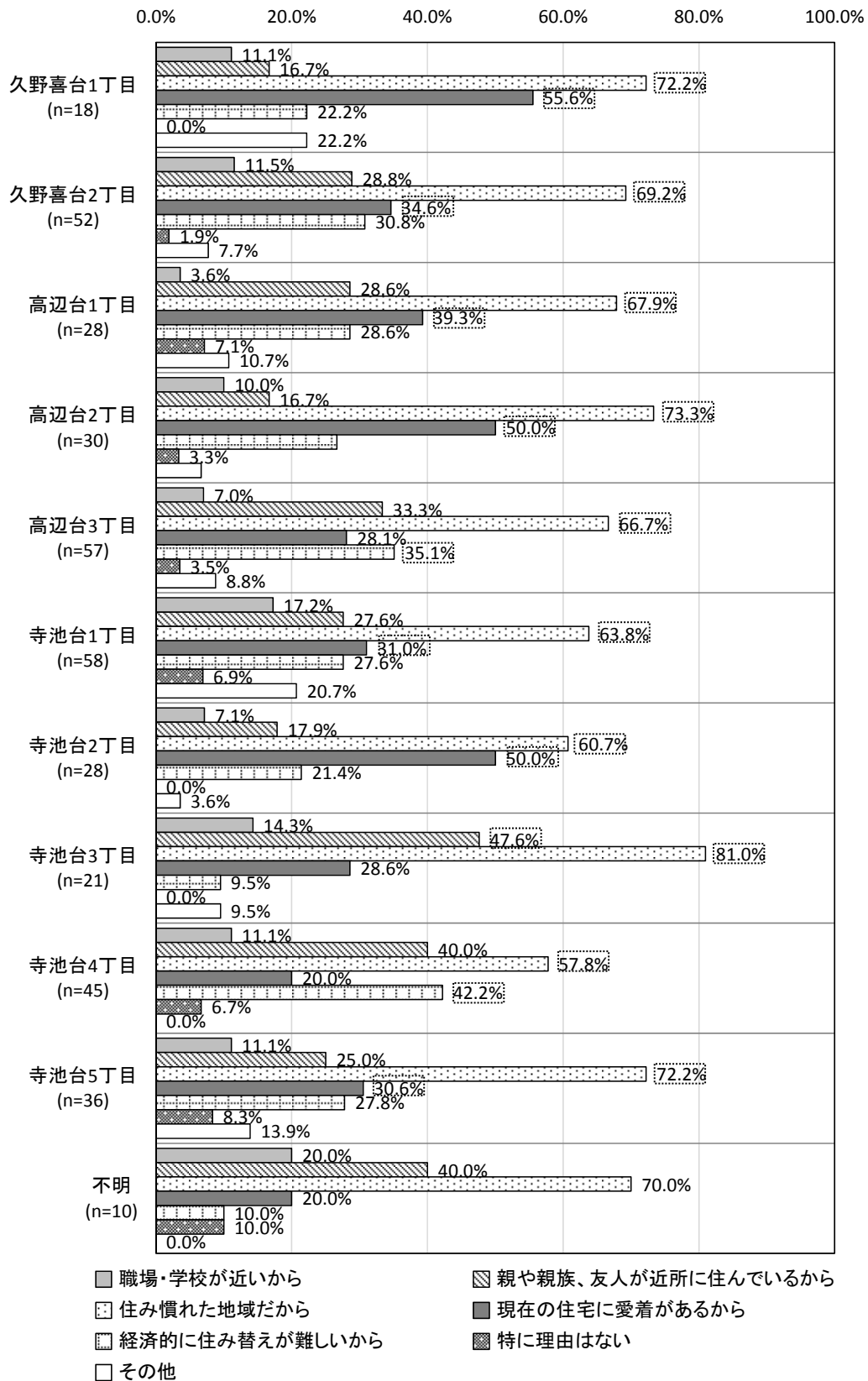
- ・全ての住宅種類で、「住み慣れた地域だから」が最も高い。
- ・次いで高いのは、「一戸建ての持ち家」「UR分譲団地」では「現在の住宅に愛着があるから」、「UR賃貸団地」「民間分譲マンション」では「経済的に住み替えが難しいから」。



- 職場・学校が近いから
- ▨ 親や親族、友人が近所に住んでいるから
- ▤ 住み慣れた地域だから
- 現在の住宅に愛着があるから
- ▤ 経済的に住み替えが難しいから
- ▨ 特に理由はない
- その他

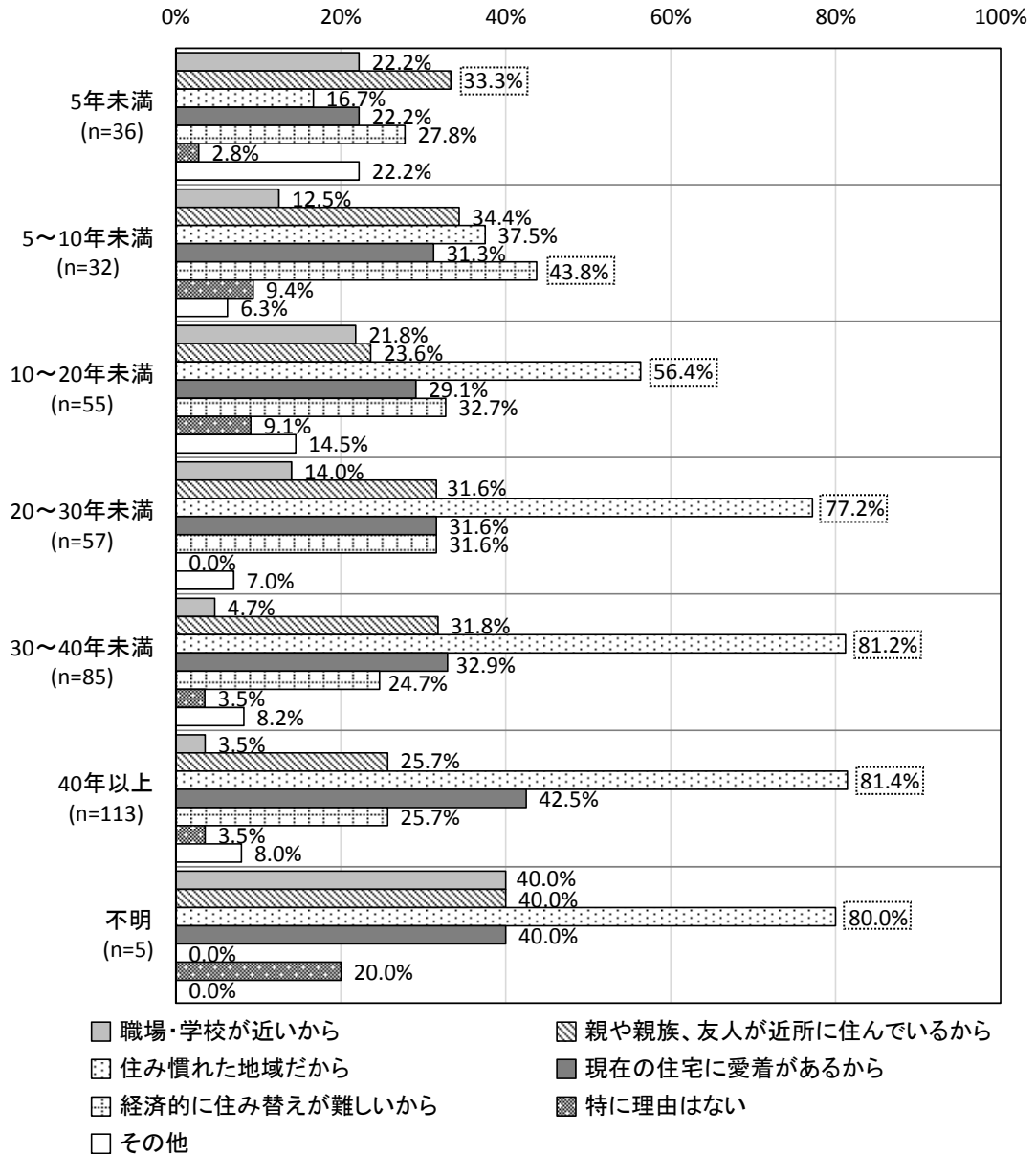
【住所別】

- 全ての丁目で、「住み慣れた地域だから」が最も高い。
- 「久野喜台1丁目」「久野喜台2丁目」「高辺台1丁目」「高辺台2丁目」「寺池台1丁目」「寺池台2丁目」「寺池台5丁目」では「現在の住宅に愛着があるから」が二番目に高い。
- 「高辺台3丁目」「寺池台4丁目」では「経済的に住み替えが難しいから」が二番目に高い。
- 「寺池台3丁目」では「親や親族、友人が近所に住んでいるから」が二番目に高い。



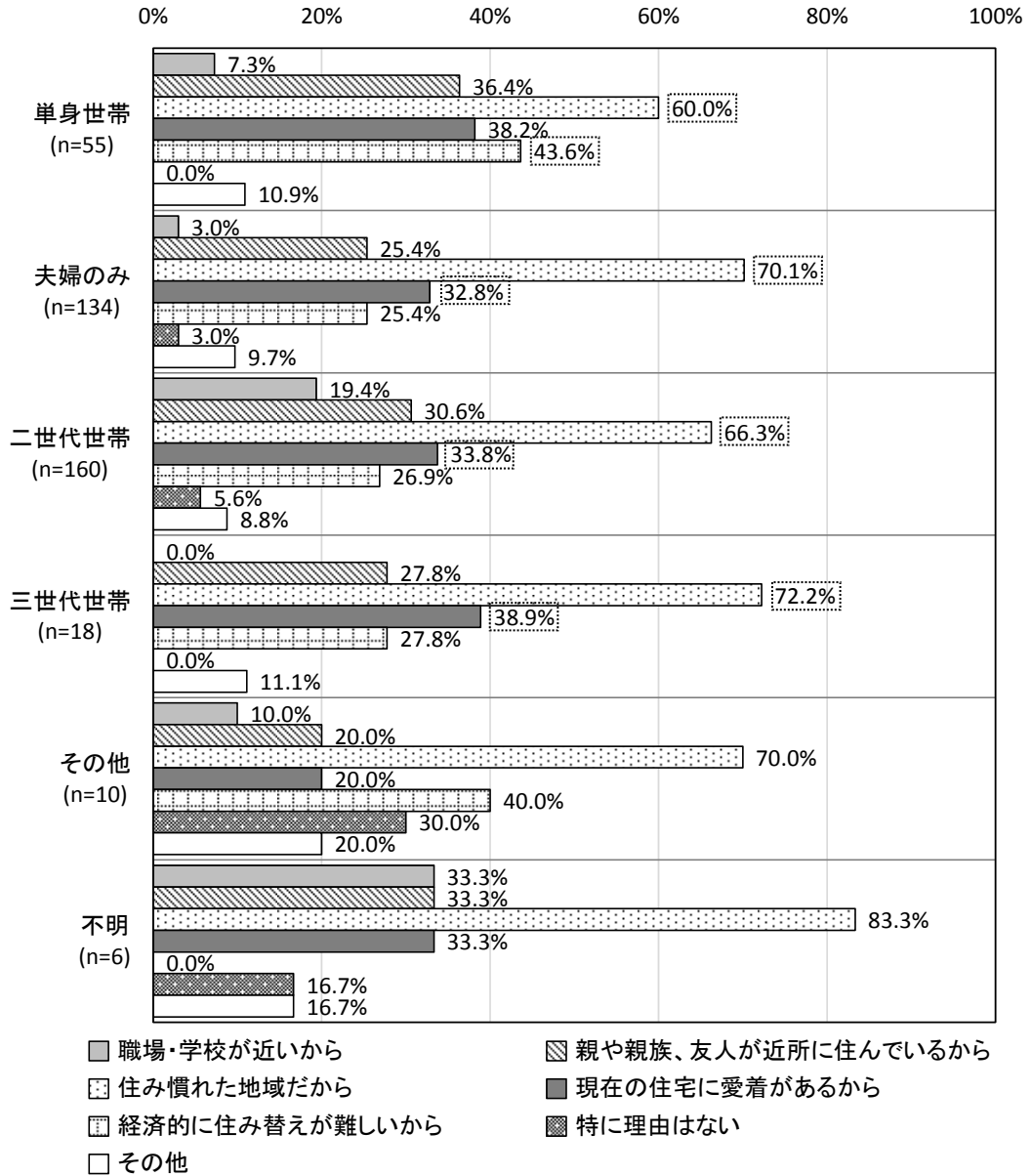
【居住年数別】

- ・「5年未満」は「親や親族、友人が近所に住んでいるから」が最も高い。
- ・「5～10年未満」は「経済的に住み替えが難しいから」が最も高い
- ・「10～20年未満」「20～30年未満」「30～40年未満」「40年以上」では「住み慣れた地域だから」が最も高く、居住年数が長くなるほど、高くなる。



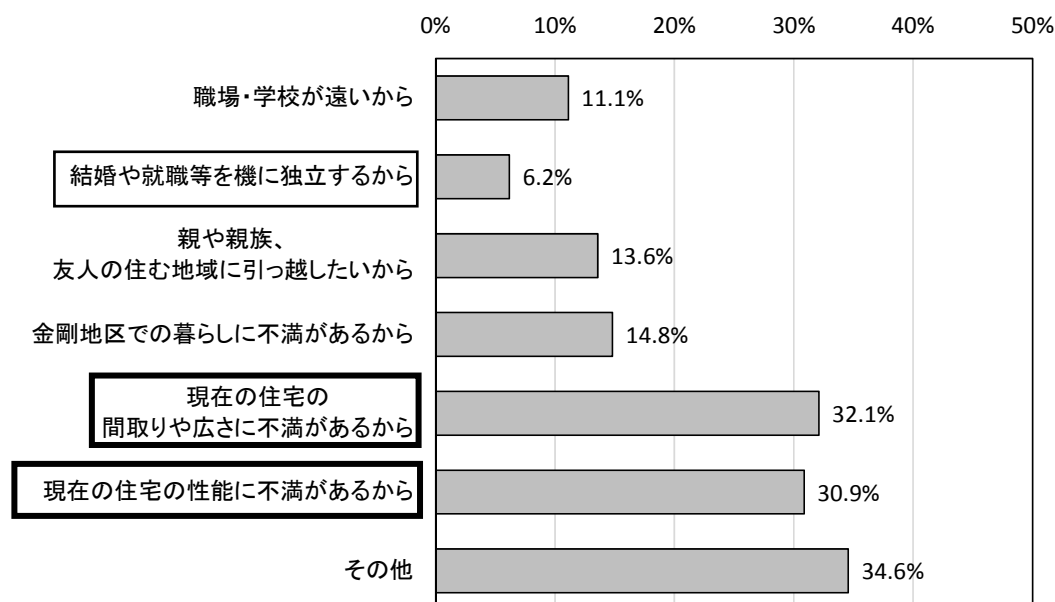
【家族構成別】

- ・全ての家族構成で、「住み慣れた地域だから」が最も高い。
- ・「夫婦のみ」「二世代会世帯」「三世代会世帯」では「現在の住宅に愛着があるから」が二番目に高い。
- ・「単身世帯」では「経済的に住み替えが難しいから」が二番目に高い。



問 17 問 15 で「どちらかといえば、引っ越したい」「引っ越したい」と回答した理由（複数回答）

- ・「現在の住宅の間取りや広さに不満があるから」「現在の住宅の性能に不満があるから」が約 30%と他の項目に比べ高い。
- ・「結婚や就職等を機に独立するから」が 6.2%と最も低い。



n=81

【その他】（抜粋）

○住宅について

階段がきつい/家を買うから/住宅が古いから/賃貸だから/家が大き過ぎるから/家賃が高いから/害虫が多いから/セキュリティーが悪いから/家の造りが高齢者には住みづらいから/住宅の広さが家族構成に合わないから/庭の手入れができなくなるから/音が響くから/交通騒音がひどいから

○人間関係

結婚した娘の側に夫がいなくなったら/近隣住民の騒音/息子の家族の近くに行くから/団地のマナー悪いから/高齢のため夫婦だけの生活が難しいから/田舎に帰る予定だから/一人暮らししたいから

○交通

難波まで遠い/車の混雑/市中心部へのアクセスが悪いから

○生活利便施設

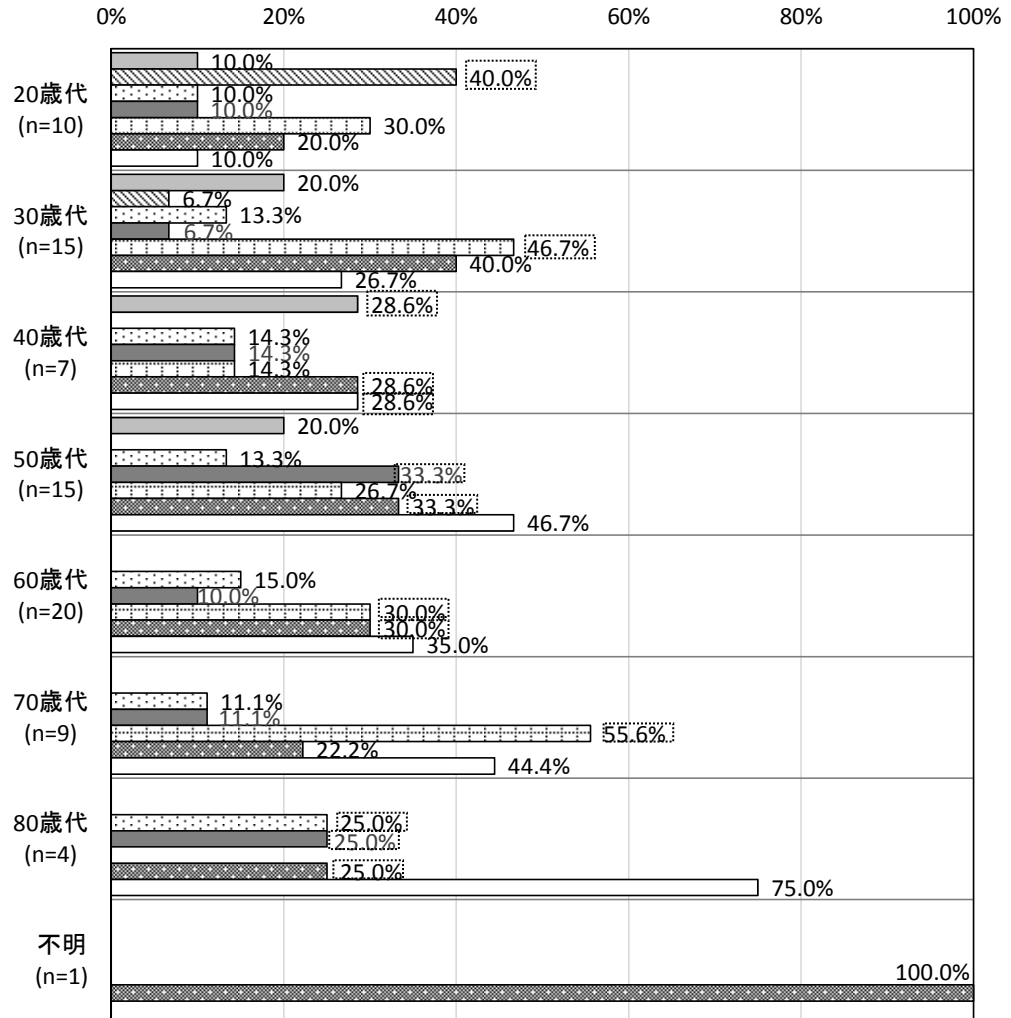
コンビニがない、利便性が悪い

○自然

湿気が多いから、坂が多く高齢者には暮らしづらいから

【年齢別】

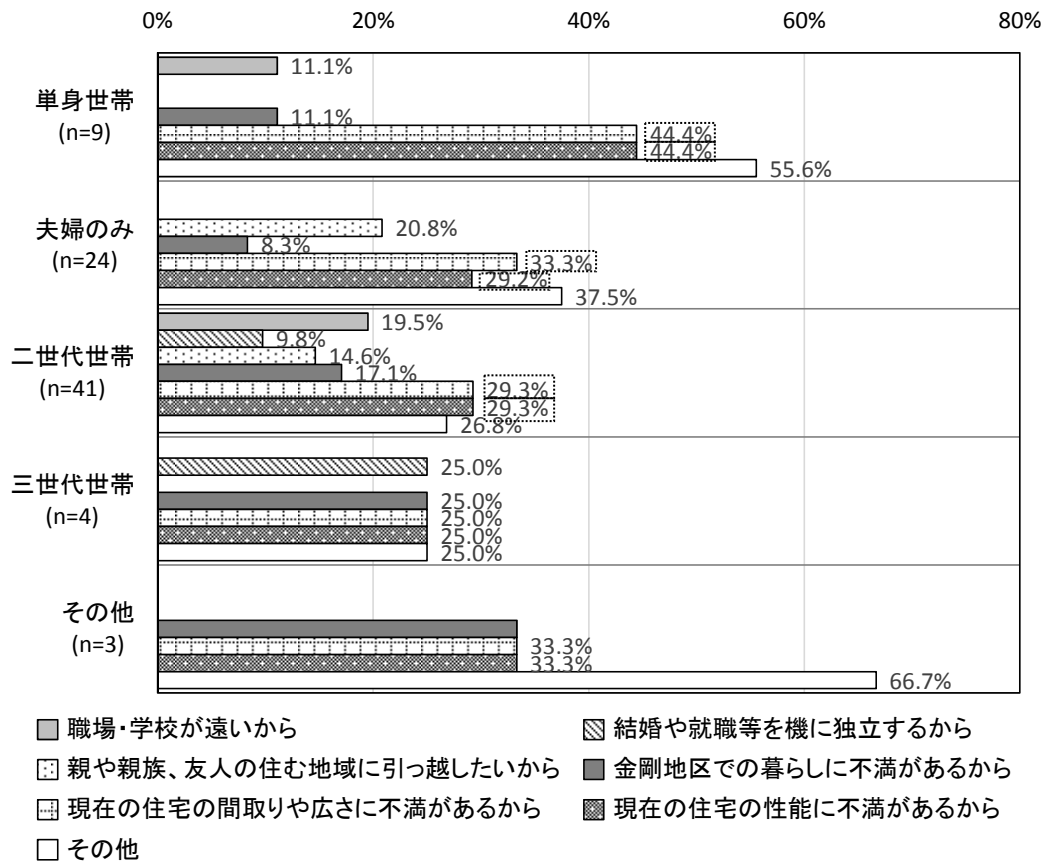
- ・「20歳代」では「結婚や就職等を機に独立するから」が最も高い。
- ・「30歳代」「70歳代」では「現在の住宅の間取りや広さに不満があるから」が最も高い。



- 職場・学校が遠いから
- ▨ 結婚や就職等を機に独立するから
- ▤ 親や親族、友人の住む地域に引っ越したいから
- 金剛地区での暮らしに不満があるから
- ▥ 現在の住宅の間取りや広さに不満があるから
- 現在の住宅の性能に不満があるから
- その他

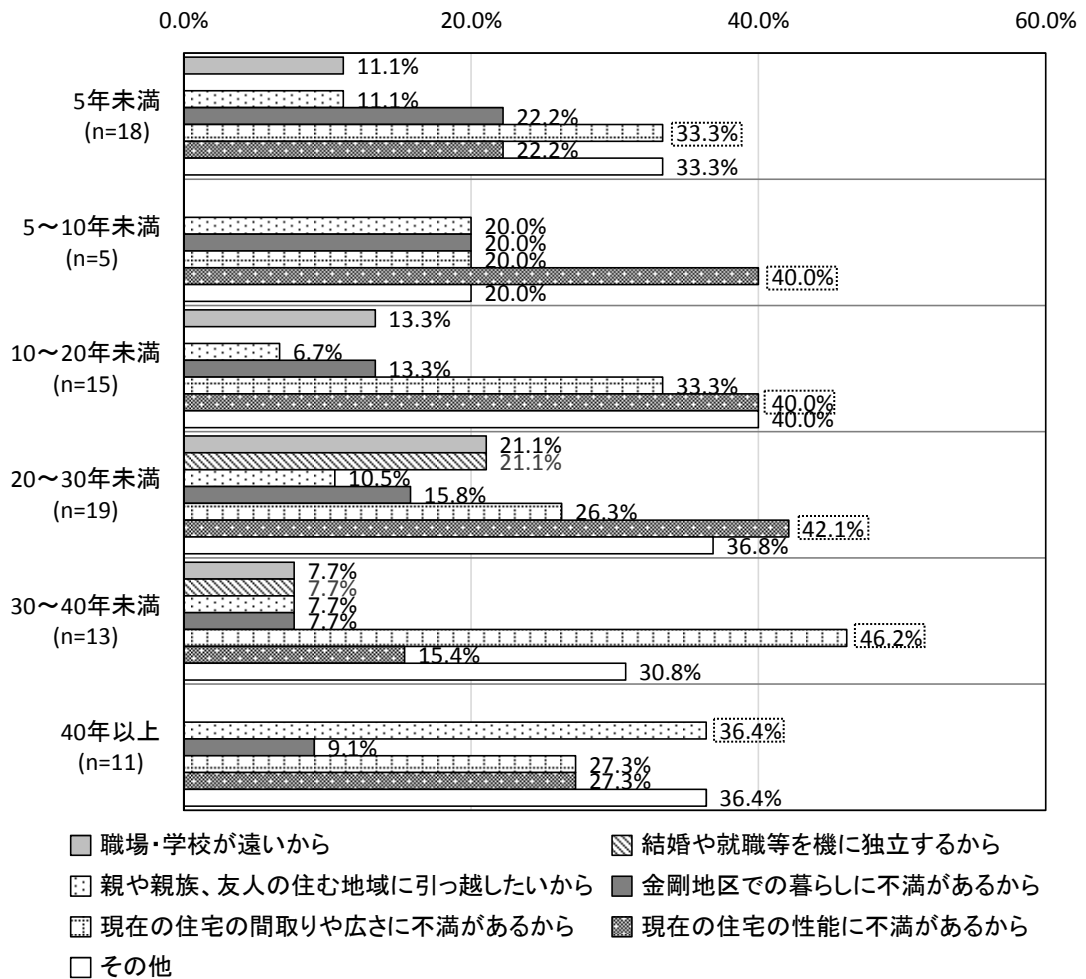
【家族構成別】

・「単身世帯」「夫婦のみ」「二世帯世帯」は「現在の住宅の間取りや広さに不満があるから」「現在の住宅の性能に不満があるから」が高い。



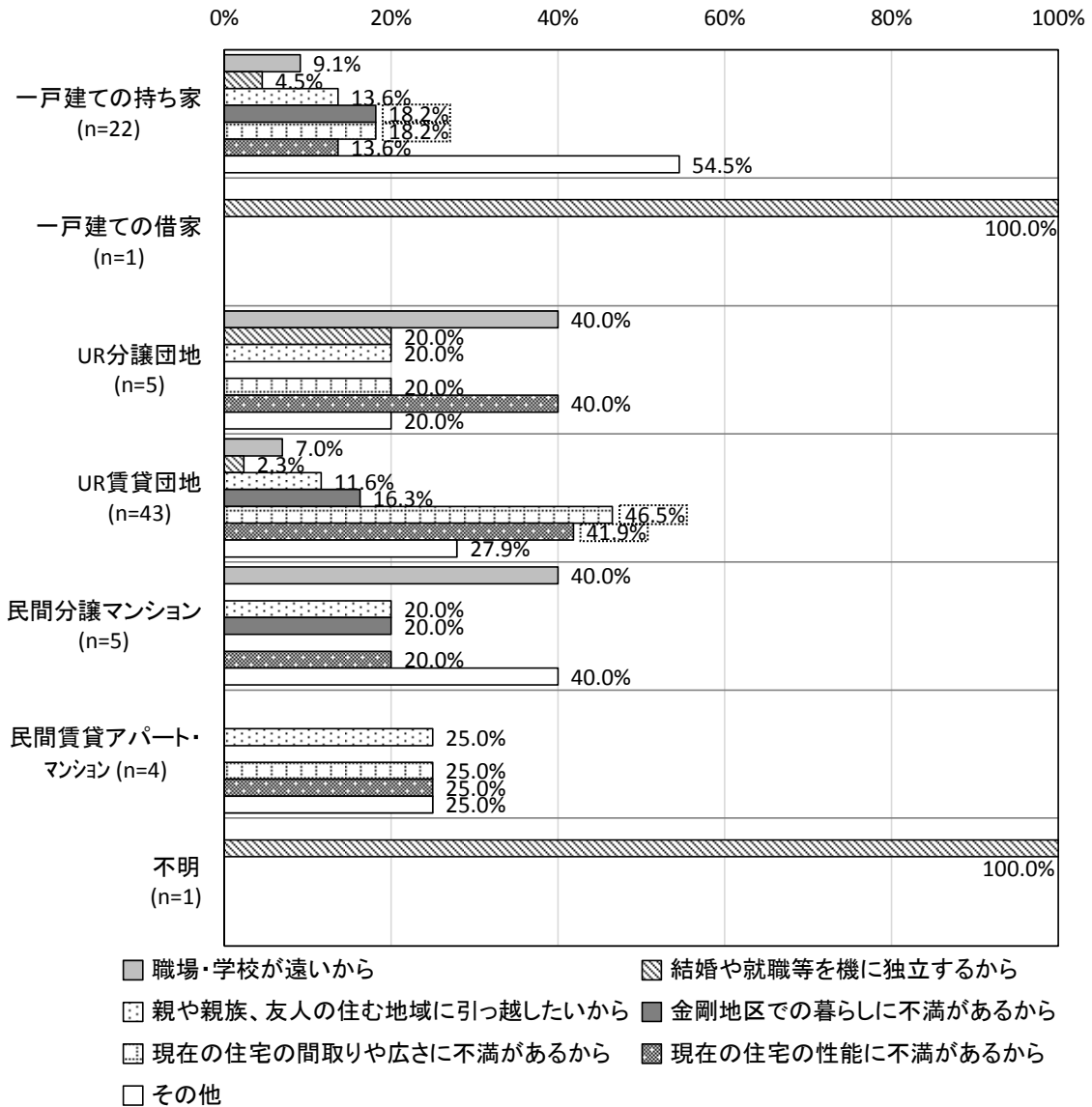
【居住年数別】

- ・「5年未満」「30～40年未満」で「現在の住宅の間取りや広さに不満があるから」が最も高い。
- ・「5～10年未満」「10～20年未満」「20～30年未満」で「現在の住宅の性能に不満があるから」が最も高い。
- ・「40年以上」で「親や親族、友人のいる地域に引っ越したいから」が最も高い。



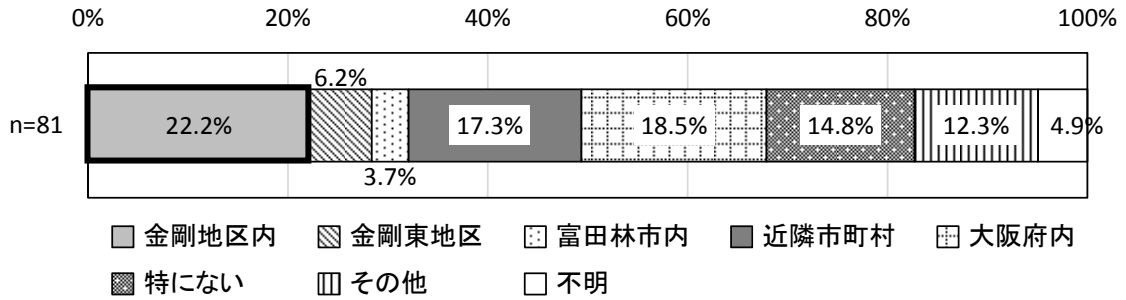
【住宅の種類別】

- ・「一戸建ての持ち家」で、「その他」に次いで「金剛地区での暮らしに不満があるから」「現在の間取りや住宅の広さに不満があるから」が高い。
- ・「UR賃貸団地」で「現在の住宅の間取りや広さに不満があるから」「現在の住宅の性能に不満があるから」が高い。



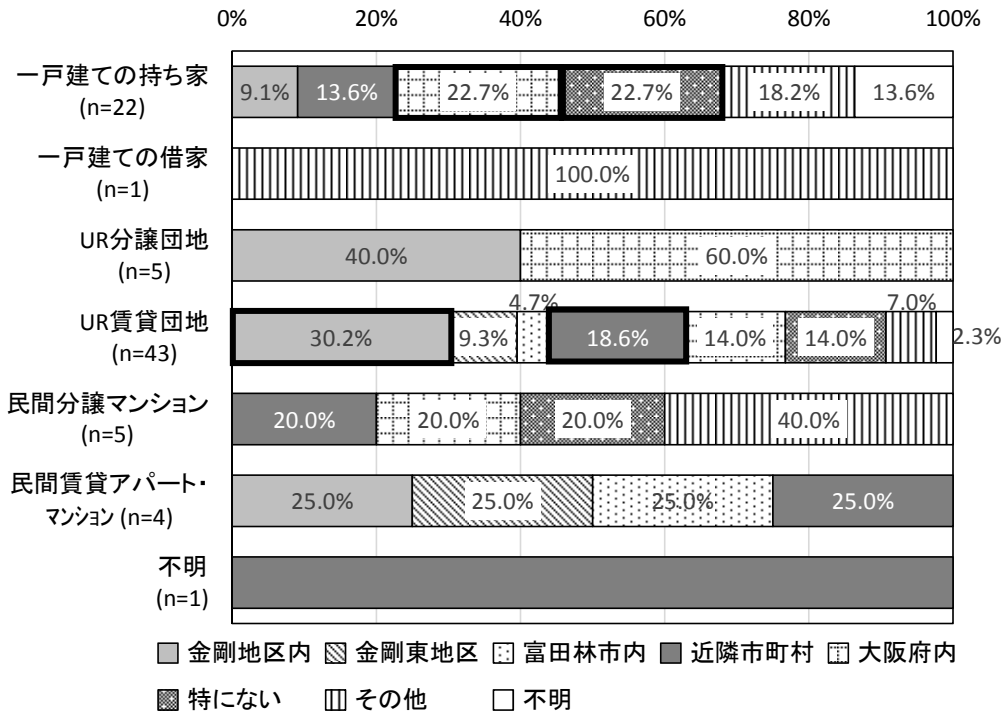
問 18 引越し先の地域として、希望する地域・市町村

・「金剛地区内」が 22.2%と最も高い。



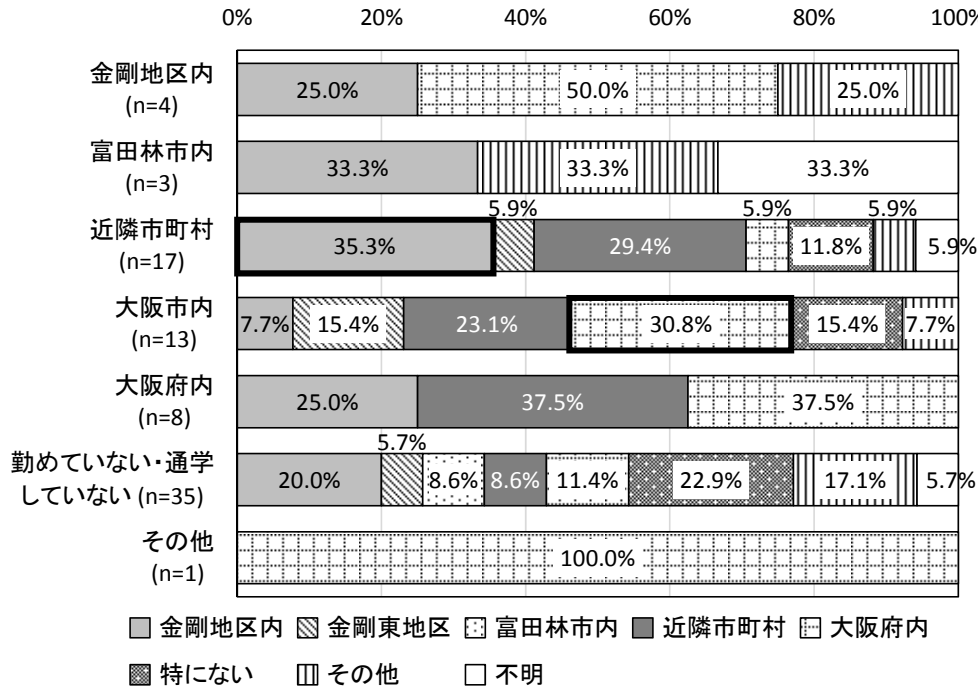
【住宅の種類別】

- ・「一戸建ての持ち家」は「大阪府内」「特に無い」がどちらも 22.7%と最も高い。
- ・「UR 賃貸団地」では「金剛地区内」が 30.2%と最も高く、ついで「近隣市町村」も高い。



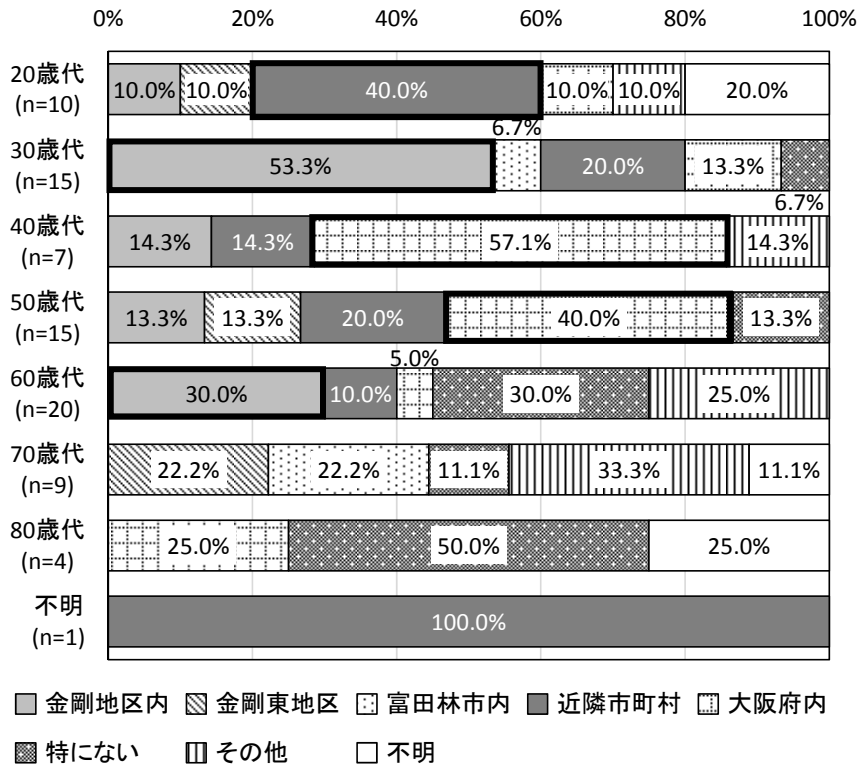
【職場・通学先別】

- ・職場・通学先が「近隣市町村」と回答した人は、引越しの地域として「金剛地区内」が最も高い。
- ・職場・通学先が「大阪市内」と回答した人は、引越しの地域として「大阪府内」が最も高い。



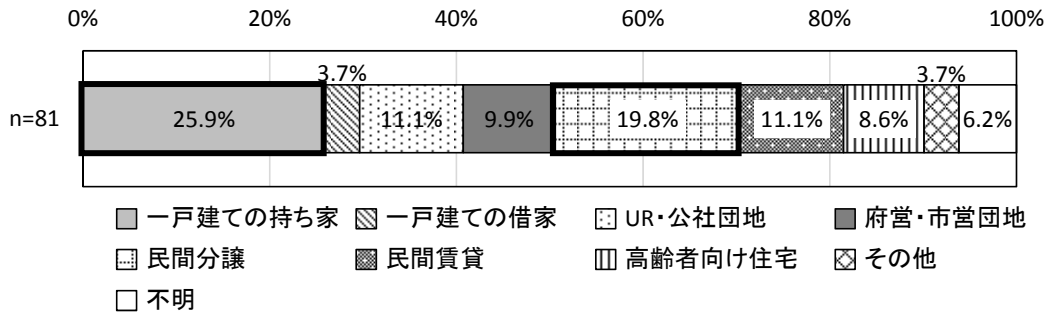
【年齢別】

- ・「20歳代」は「近隣市町村」が最も高い。
- ・「30歳代」「60歳代」は「金剛地区内」が最も高い。
- ・「40歳代」「50歳代」は「大阪府内」が最も高い。



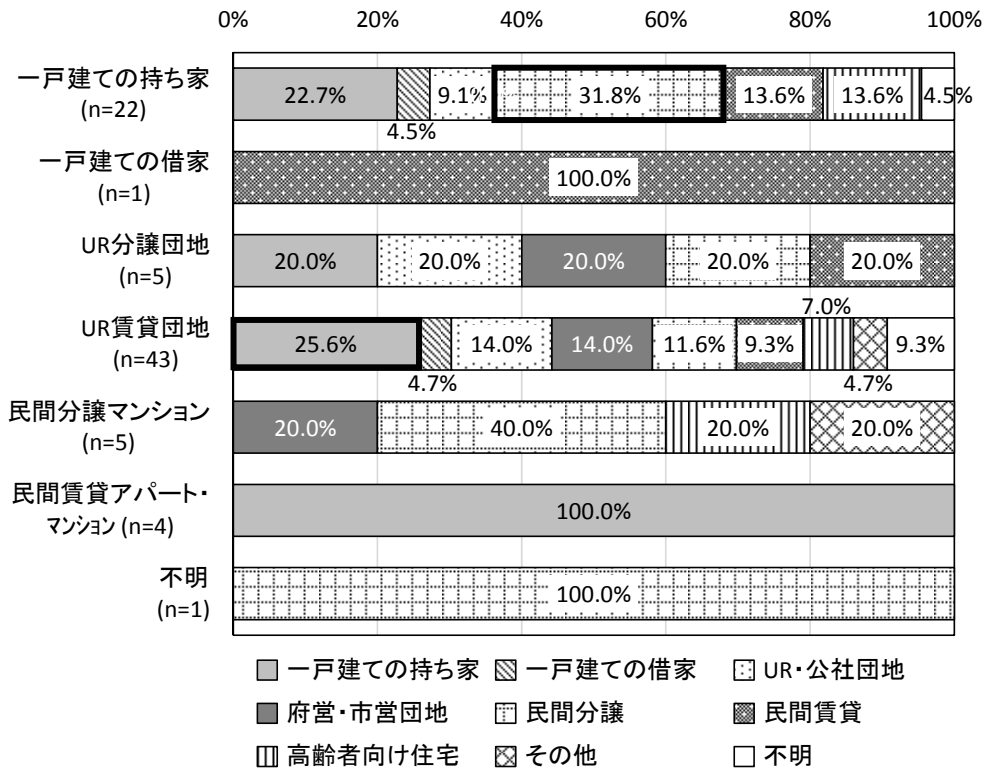
問 19 引越し先の住宅として、希望する住宅の種類

・「一戸建ての持ち家」が 25.9%と最も高い。次いで「民間分譲」が 19.8%。



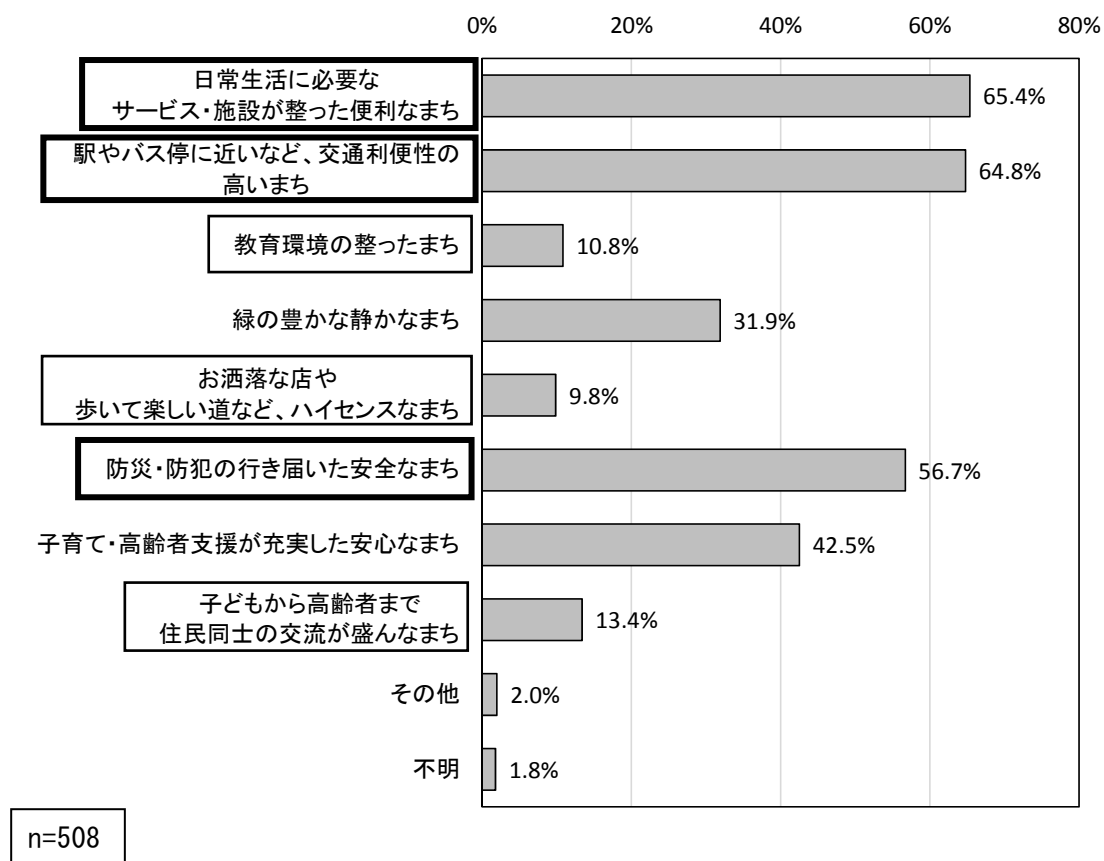
【住宅の種類別】

- ・「一戸建ての持ち家」では「民間分譲」が 31.8%と最も高かった。
- ・「UR 賃貸団地」では「一戸建ての持ち家」が 25.6%と最も高い。



問 20 住む地域を選ぶ際、重要なこと（複数回答（3 つまで））

- ・「日常生活に必要なサービス・施設が整った便利なまち」「駅やバス停に近いなど、交通利便性の高いまち」「防災・防犯の行き届いたまち」が 50%以上。
- ・「教育環境の整ったまち」「お洒落な店や歩いて楽しい道など、ハイセンスなまち」「子どもから高齢者まで住民同士の交流が盛んなまち」が 15%以下。

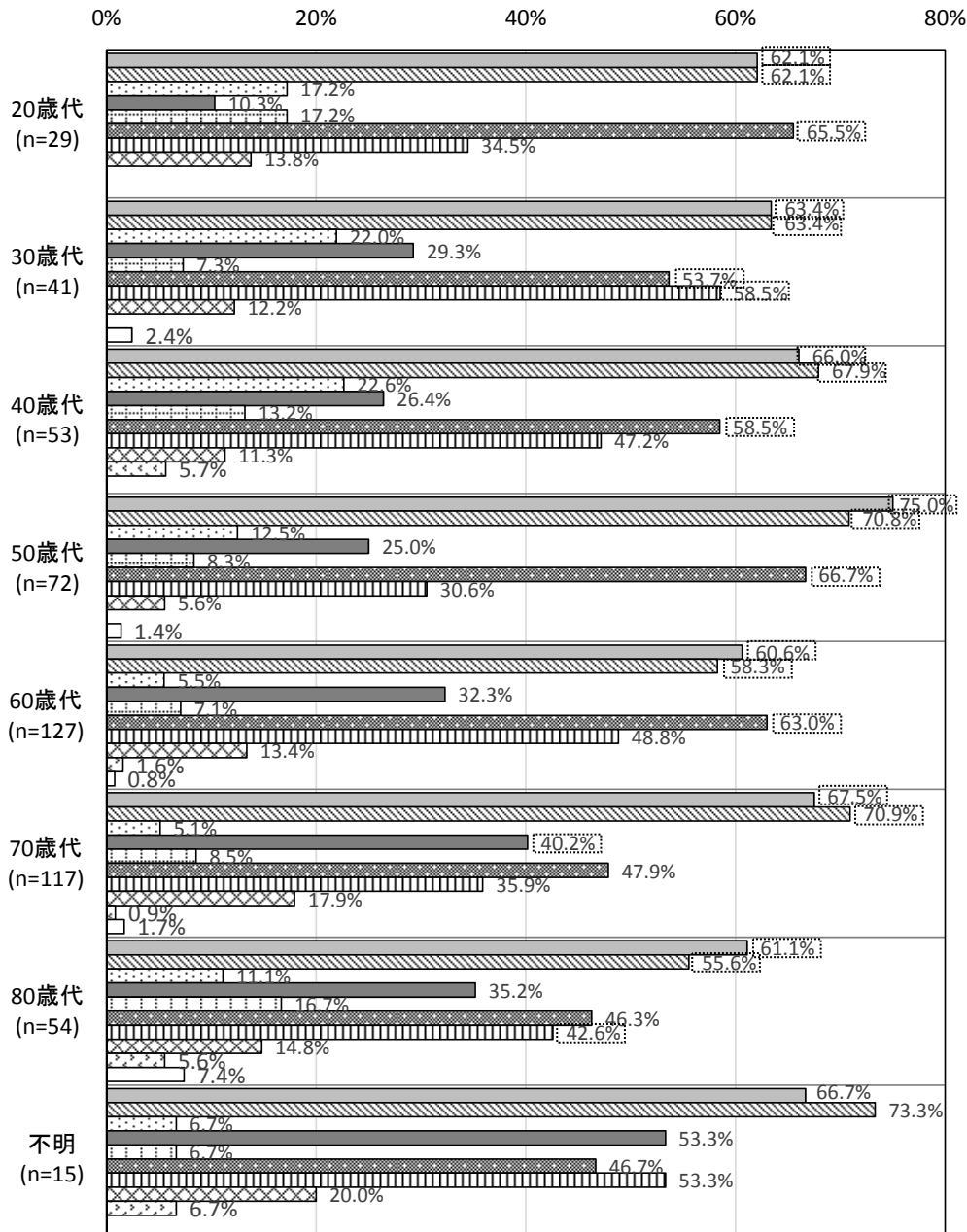


【その他】

- ・深夜にバイク等の騒音がないまち
- ・シンプルなまち
- ・買い物に便利なまち
- ・物価の安いまち
- ・コミュニティーバス（レインボーバス等）の充実
- ・お買物バスを運行してほしい
- ・寺池台の第2、第3公園に屋根付きの休憩場所がほしい
- ・ライトアップのまち並の宣伝をもっとすべき

【年齢別】

- ・全ての年代で「日常生活に必要なサービス・施設が整った便利なまち」が60%以上。
- ・全ての年代で「駅やバス停に近いなど、交通利便性の高いまち」が55%以上。
- ・20～60歳代で「防災・防犯の行き届いた安全なまち」が50%以上。
- ・「30歳代」は「子育て・高齢者支援が充実した安心なまち」が他の年代に比べ高い。
- ・「70歳代」は「緑の豊かな静かなまち」が他の年代に比べ高い。



- 日常生活に必要なサービス・施設が整った便利なまち
- 駅やバス停に近いなど、交通利便性の高いまち
- 教育環境の整ったまち
- 緑の豊かな静かなまち
- お洒落な店や歩いて楽しい道など、ハイセンスなまち
- 防災・防犯の行き届いた安全なまち
- 子育て・高齢者支援が充実した安心なまち
- 子どもから高齢者まで住民同士の交流が盛んなまち
- その他
- 不明

問 21 金剛地区再生に向け、必要だと思う取組や考え

■購買施設

- ・ダイソーなど、100均（大手）
- ・飲食店（ファミレスなど）（5件）
- ・生活に必要な店（食品、日用品、衣料品など）（7件）
- ・コンビニ（5件）
- ・娯楽
- ・食品、日用品、服、子供あそべるスペースなどが充実した1つの建物
- ・遅くまで開店しているスーパー
- ・ブティックや喫茶店が増えた洒落たまち
- ・ピュア金剛の活用（13件）
- ・商店街の活性化（3件）
- ・金剛駅にお店がほしい
- ・富田林でとれる農作物をもっとスーパーなどに入れてほしい
- ・金剛駅の周辺が北野田駅のように色々な施設ができたらい（スポーツ施設、ギャラリー、ショップ等）
- ・第一種住居専用区地域をはずして、店を作れるように

■医療・健康維持

- ・富田林病院の改善・改装（2件）
- ・市をあげて、病気予防の体操や検査を実施してほしい

■金融機関等

- ・郵便局がほしい

■交流施設等

- ・子どもや高齢者たちが気楽に集える場（青少年スポーツセンターなど）（3件）
- ・買い物帰り等に休憩できる場所（2件）
- ・ベンチ
- ・集会所（団地以外）
- ・金剛集会場の拡充（集まりやすい場所の拡充、ハード面、ソフト面）
- ・空家を地域で利用できる場所にする（サロンなど）（2件）
- ・フリーマーケットや教室が安く開かれるような場所の提供
- ・バーベキューのできる場所
- ・テニスやプールなどのスポーツ施設（オープン時間の改善、市民プールの復活含む）（5件）
- ・美術館、図書館など美しく、静かな場

■地域環境

- ・安全・快適なまちづくり
- ・生活環境はすごく良い。緑は多いし、静かだし、周囲がいつもきれいに掃除されている
- ・豊かな自然を活かした恵まれた環境のまちであってほしい
- ・歩道などのでこぼこ改善（4件）
- ・子どもと高齢者、歩行者と自転車が安全に通れる道（段差解消、自動車専用レーン等）（5件）
- ・ピュア金剛前の歩道橋の撤去（2件）
- ・街灯（夜、駅前通りは明るいが一歩住宅に入ると真っ暗でこわいなど）（9件）
- ・騒音（特にバイク）と防犯が最大の課題
- ・交通ルールの徹底（例：生活道路を居住者・公用車以外乗り入れ禁止、駐車違反）（4件）
- ・渋滞の解消（森屋狭山線の根本的改善、交通量の分散、バイパス道の拡張など）（2件）
- ・信号のLED化
- ・道路脇にゴミがありすぎて汚い
- ・ボランティアで一斉清掃
- ・川の清掃
- ・公園の大木の手入れが中途半端
- ・寺池を何とか楽しめる公園として整備してほしい
- ・公園の樹木、街路樹の植え替え（実のなる木に植えかえ、樹名板の取り付け等）（4件）
- ・遊具（2件）
- ・公園の安全対策

■防犯・防災

- ・現在、自主防災の組織を計画中。来年3月に立ち上げ予定。資金面で金額的に不足を感じているのでもっと、市としての支援がほしい
- ・防犯カメラの設置（ゴミ収納場所など）（2件）

■公共交通

- ・市役所周辺等、他の地域への交通アクセス（バスなど）の充実（便数、時刻、バス停）（20件）
- ・「乗り合いタクシー」のような安価で利用出来るものがあると便利
- ・PL病院送迎バスの停車場所を関西スーパーの前に
- ・大阪市、堺市のような敬老バス（無料）等を制度化

■住まいについて

○戸建て住宅について

- ・地価が高い。若い世代で1戸だてがほしい人には少々、手が届きにくい
- ・空き家・遊休地の活用（住み替え促進、空き家バンク、分筆して建替えなど）（6件）
- ・空き家の管理を喚起すべき（2件）
- ・2世帯住宅化の促進

○UR団地について

- ・他団地で試行されていたような自由なりノバージョン（5件）
- ・広さの改善（2件）
- ・家賃を市で補助（4件）
- ・エレベーターの設置（4件）
- ・空室の対策
- ・建替え（8件）
- ・駅前の団地を高層化して、1階を店舗等にするなど（2件）
- ・駅前マンションの建設（2件）
- ・壁面ペイントや花植え運動でキレイなまちへ（2件）

○その他

- ・大きな一戸建とURという構造を変える。この間の住宅（少々家賃が高くても住みたくなるような住宅）が必要
- ・表札を出してほしい

■子育て支援

- ・若い世帯が住みやすく、子育てに協力できるようなまちづくり（4件）
- ・待機児童の解消
- ・金剛駅近くや小学校の空き教室を活用して、保育、病児保育、学童保育、高齢者の支援施設等を作り、家庭がどのような状況になっても働き続けられる環境づくりを
- ・他市にある様な文化センター（子供達がおもちゃで遊んだり、室内遊具設置、アドバイザーが居る）が必要
- ・子どもを遊ばせるスペースがほしい（河内長野市あいつくのような場所で、2～5歳くらいの子どもが遊べる場所）

■教育

- ・学校等の教育施設はけっこう多いので、その辺りをアピール
- ・小学校の統廃合
- ・金剛中学校は、他校と比べ、勉強やスポーツのレベルが低かったと思う。塾に行かなくても、授業に全員がついていけるような、工夫が必要

- ・例えば教育特区にすることで高所得者予備軍を移住を図ることが可能と思う

■高齢者支援

- ・高齢者の細やかな見守り（2件）
- ・介護等で、外出もできない人のために、何か考えてほしい（例えば、野菜などを売りに来てくれる信頼できる店）
- ・1人住まいや認知症の人がいつでもかけ込める場所
- ・高齢化率の高い地区だが医療福祉関連施設が少ない
- ・地域で支え合う体制作りが必要（2件）
- ・民生委員に全てを託すにも限界がある。例えば、町会で民生委員につくサブを講成して一緒に支援できる体制をつくるなど
- ・高齢者の特技・ボランティア（子育て他）を行なえる環境

■住民交流・イベント等

- ・子供から高齢者まで住民同志の交流が盛んなまち。子供とお年寄りが一緒に何かをする企画も大切（音楽、フリマ、マルシェ、エコなど）（3件）
- ・ライトアップされているまち並の様子をもっと宣伝して教えてほしい
- ・金剛団地の自治会があまり活動的でない
- ・引越して来た人向けの（サークル、施設などを知らせる）チラシ（3件）
- ・1人暮らしが多いので、互いにきさくに、挨拶をし、声をかけられて、怒れる人がいない
- ・生涯学習やスポーツ活動などは、仕事をしている者にとって参加しづらい時間が多い
- ・習い事の充実
- ・自分で何かを発信し互いに自分のやっていることに対して認識と敬意を払えるような個人の集合体を形成できるような場を持ったまちにできたらいいと思う
- ・世代間の交流を深めるために、学校、幼稚園、各種老人施設などの各施設がそれぞれ交流する機会を増やす。「イベント」ではなく「常態化」「体制化」の整備が望ましい「まずは、あいさつから」でも良いのでは？
- ・地域交流を進めようかと考えているように感じられますが万人が望んでいるとは限りません。より多くの人にメリットがあるように使うべき

■公共施設・サービスについて

- ・公共サービスが不足
- ・連絡所のサービス充実（2件）
- ・病院、警察、消防等の建物を充実してほしい
- ・図書館のバリアフリー化
- ・金剛駅に近い場所に交番を設けてほしい（2件）

- ・ビン・缶の回収は、大阪狭山市のようにBOX（大き目）を各個所（道路脇）に設置
- ・図書館の本のリクエスト申請を受けつける等して、若い人のニーズにも応えてほしい

■その他

- ・富田林市としての一番のセールスポイントは何なのか、一生住み続けていきたいと思えるまちづくりを期待したい
- ・地区のPR
- ・もっと若い人の意見を取り入れてほしい
- ・若い人たちにも住みやすいまち（3件）
- ・人口増加させる取り組み
- ・新婚への家賃等の生活支援
- ・地域の住民の高齢化に備えて住民の世代交代を円滑に進める施策が必要（2件）
- ・駐車場・駐輪場を増やして欲しい（4件）
- ・市の行政が、どのように動いているか分からない。もっと身近に分かるようにしてほしい
- ・住民マナーの向上（4件）
- ・住宅と団地の混在した地域なので、生活程度の格差があり特に、学校における各種の活動において微妙なずれがあり、やりにくい面が感じられる
- ・出て行った子供達が帰って来るまち
- ・「再生」がテーマ、課題になっているということは、住民意識を啓発していくのも必要なのではないでしょうか？ある程度の利便性で日常生活が安全安心に過せている住民意識とのズレはないでしょうか？

（金剛地区外）

- ・錦織公園は広すぎ、全てを、有効に活用できていると思えないので、売店を増やし、プールや道の駅など、収益を見込めるものを取り入れると良いと思います。
- ・錦織公園の活性—高齢者、子どもでも、気軽に行ける、交通アクセスを作り四季折々の花が鑑賞出来る様な場所にして欲しい。又野外コンサートや、音楽活動の出来るスペースも作れば良いと思う（大学が近いから）
- ・石川沿い（土手）の道が細く金剛大橋の手前（府営が建っている所など…）や民家が建つ所など、車が、つかえて困る事が、あります。所々に車をかわせる場所が欲しいと言ってる人々もおられます。