



SDGs 未来都市
富田林
ACT FOR 2030

富田林市学校教育施設長寿命化計画 実施計画

令和8（2026）年度 ▶ 令和12（2030）年度

令和7（2025）年12月



目 次

1. 実施計画の位置づけ.....	3
2. 学校教育施設の実態	4
3. 長寿命化計画等の実施計画.....	8

1. 実施計画の位置づけ

富田林市学校施設長寿命化計画（以下、「長寿命化計画」という。）で定めた令和3（2021）年度から令和12（2030）年度までの学校施設整備の基本方針を踏まえ、令和8（2026）年度から令和12（2030）年度までの5年間の実施計画として策定します。

2. 学校教育施設の実態

■児童・生徒数の将来推計

本市の小学校児童数は今後5年間で16校中13校が減少し、全体平均で16.5%が減少すると見込まれています。

表2-1：小学校児童数の将来推計（5年間）

(人)

学校名	令和7年 (2025)	令和8年 (2026)	令和9年 (2027)	令和10年 (2028)	令和11年 (2029)	令和12年 (2030)	増減数	増減率
富田林小学校	371	348	341	318	327	306	▲ 65	▲ 17.5%
新堂小学校	304	322	324	328	321	330	26	8.6%
喜志小学校	369	360	362	359	367	364	▲ 5	▲ 1.4%
大伴小学校	323	303	280	263	261	241	▲ 82	▲ 25.4%
彼方小学校	207	217	204	184	169	149	▲ 58	▲ 28.0%
錦郡小学校	207	203	207	187	196	184	▲ 23	▲ 11.1%
川西小学校	289	322	327	324	321	305	16	5.5%
東条小学校	71	71	73	66	67	68	▲ 3	▲ 4.2%
高辺台小学校	186	202	203	223	236	233	47	25.3%
久野喜台小学校	357	363	369	352	357	345	▲ 12	▲ 3.4%
寺池台小学校	462	420	380	352	315	271	▲ 191	▲ 41.3%
伏山台小学校	166	146	137	142	136	134	▲ 32	▲ 19.3%
喜志西小学校	201	189	183	176	163	155	▲ 46	▲ 22.9%
藤沢台小学校	371	359	331	316	295	269	▲ 102	▲ 27.5%
小金台小学校	390	363	341	322	312	282	▲ 108	▲ 27.7%
向陽台小学校	387	383	365	338	282	255	▲ 132	▲ 34.1%
小学校 計	4,661	4,571	4,427	4,250	4,125	3,891	▲ 770	▲ 16.5%

令和7(2025)年5月1日時点

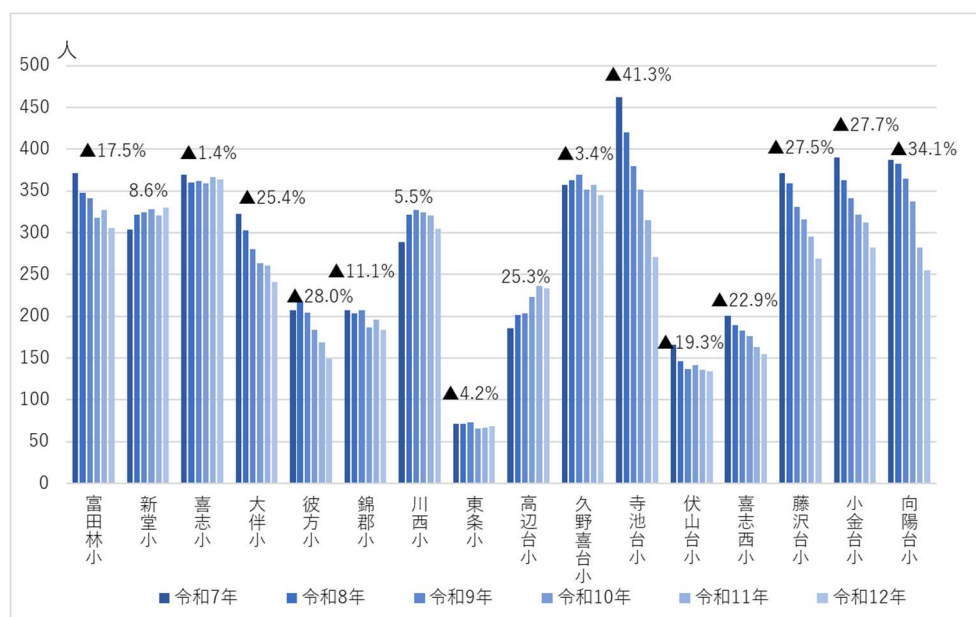


図2-2：小学校児童数の将来推計（5年間）

本市の中学校生徒数は今後5年間で8校中6校が減少し、全体平均で17.2%が減少すると見込まれています。

表 2-3：中学校生徒数の将来推計（5年間）

(人)

学校名	令和7年 (2025)	令和8年 (2026)	令和9年 (2027)	令和10年 (2028)	令和11年 (2029)	令和12年 (2030)	増減数	増減率
第一中学校	310	284	294	282	280	272	▲ 38	▲ 12.3%
第二中学校	242	244	231	244	241	266	24	9.9%
第三中学校	280	255	249	223	205	204	▲ 76	▲ 27.1%
金剛中学校	414	395	349	303	290	270	▲ 144	▲ 34.8%
葛城中学校	240	213	197	176	168	152	▲ 88	▲ 36.7%
喜志中学校	276	269	272	261	242	228	▲ 48	▲ 17.4%
藤陽中学校	310	319	308	320	327	328	18	5.8%
明治池中学校	238	223	200	194	189	192	▲ 46	▲ 19.3%
中学校 計	2,310	2,202	2,100	2,003	1,942	1,912	▲ 398	▲ 17.2%

令和7(2025)年5月1日時点

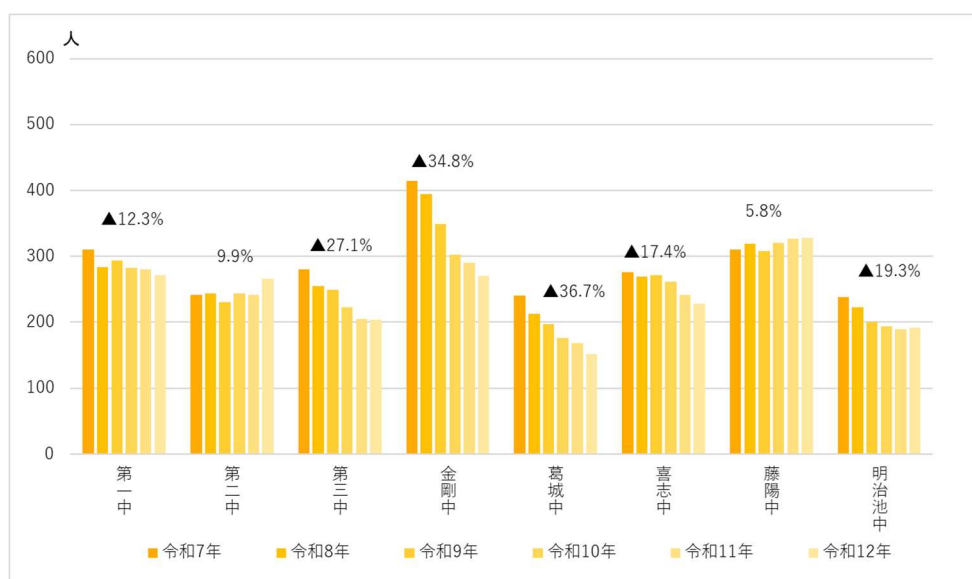


図 2-4：中学校生徒数の将来推計（5年間）

■学級数の将来推計

本市の学級数の状況は、令和7(2025)年度では標準規模^注を満たさない小学校が7校(43.8%)、中学校が7校(87.5%)となっています。

注：「公立小学校・中学校の適正規模・適正配置等に関する手引」（平成27年1月27日：文部科学省）において学校規模の標準は、小学校・中学校ともに「12学級以上18学級以下」とされています。

表 2-5：小学校別学級数の将来推計（5年間）(学級)

学校名	令和7年 (2025)	令和8年 (2026)	令和9年 (2027)	令和10年 (2028)	令和11年 (2029)	令和12年 (2030)	増減数
富田林小学校	13	12	12	12	12	12	▲ 1
新堂小学校	12	12	12	12	12	12	0
喜志小学校	12	12	12	12	12	12	0
大伴小学校	12	12	12	12	12	11	▲ 1
彼方小学校	8	9	8	8	8	7	▲ 1
錦郡小学校	8	8	7	7	8	8	0
川西小学校	11	11	12	12	12	12	1
東条小学校	6	6	6	6	6	6	0
高辺台小学校	6	6	6	6	6	6	0
久野喜台小学校	12	12	12	12	12	12	0
寺池台小学校	15	13	13	12	12	11	▲ 4
伏山台小学校	6	6	6	6	6	6	0
喜志西小学校	7	6	6	6	6	6	▲ 1
藤沢台小学校	12	12	12	12	12	12	0
小金台小学校	12	12	12	12	12	12	0
向陽台小学校	13	12	12	12	11	10	▲ 3
小学校 計	165	161	160	159	159	155	▲ 10

令和7(2025)年5月1日現在

※学級数は普通学級のみを計上（支援学級は除く）

表2-6：中学校別学級数の将来推計（5年間）(学級)

学校名	令和7年 (2025)	令和8年 (2026)	令和9年 (2027)	令和10年 (2028)	令和11年 (2029)	令和12年 (2030)	増減数
第一中学校	9	9	9	9	9	9	0
第二中学校	8	8	8	8	8	8	0
第三中学校	8	8	8	7	7	7	▲ 1
金剛中学校	12	12	11	11	10	10	▲ 2
葛城中学校	7	7	7	7	7	7	0
喜志中学校	8	8	8	8	8	8	0
藤陽中学校	9	9	9	9	9	9	0
明治池中学校	8	7	6	6	6	6	▲ 2
中学校 計	69	68	66	65	64	64	▲ 5

令和7(2025)年5月1日現在

※学級数は普通学級のみを計上（支援学級は除く）

■維持・更新コストの見通し

本市が保有する全ての学校教育施設を維持した上で、長寿命化型（富田林市）の手法で整備を続けた場合、今後40年間の維持・更新コストは512億円（13億円/年）が必要となります。これは、直近5年間の学校教育施設関連経費である4.7億円/年を2.8倍上回ります。

また、令和18(2036)年度から令和27(2045)年度の10年間に建替えが集中するため、同関連経費を4.8倍上回る22.5億円/年の経費が必要となります。

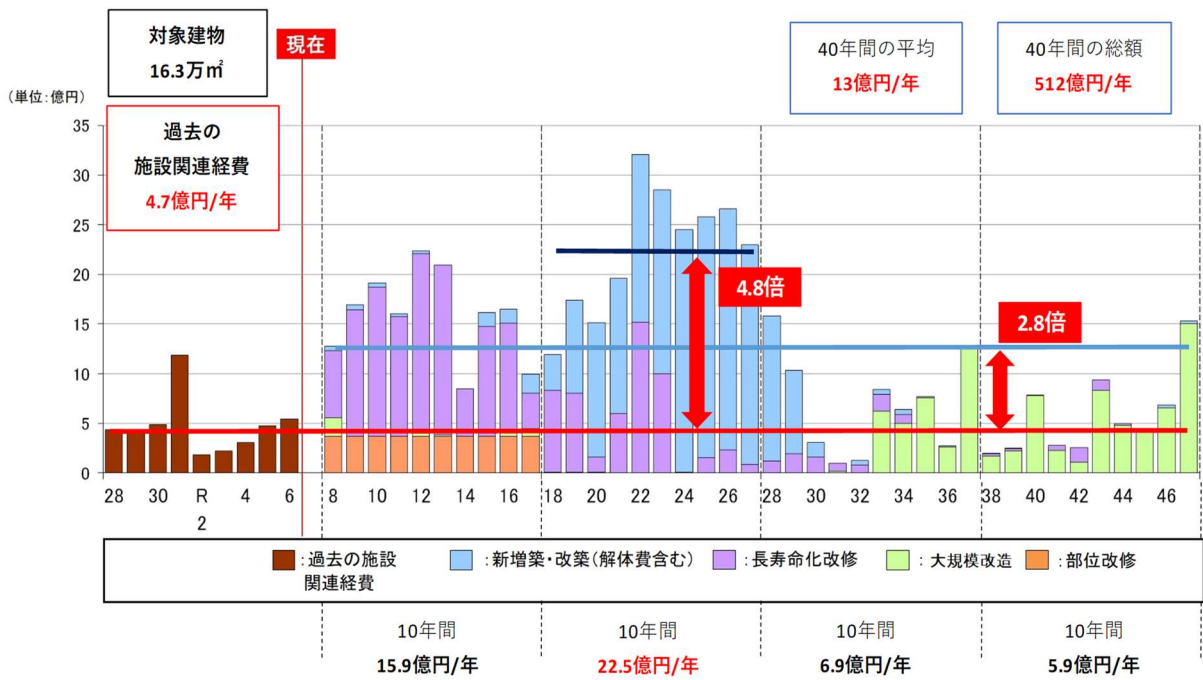


図 2-7：長寿命化型（富田林市）による今後の維持・更新コスト

長寿命化型（富田林市）のコスト算定条件【改修周期】		
築50年未満	【改築】	【長寿命化改修】
	・更新周期：90年	・改修周期：50年
築50年以上	【大規模改造】	【部位改修】
	・改修周期：25年・75年	・D評価：5年以内に実施 ・C評価：10年以内に実施
築50年以上	【改築】	【部位改修】
	・更新周期：70年	・D評価：5年以内に実施 ・C評価：10年以内に実施

3. 長寿命化計画等の実施計画

(1) 実施計画の策定

実施計画は、5年間を基本計画期間として策定することとします。

策定にあたっては、児童・生徒数および学級数の状況や財政状況、地域の実情に応じた学校教育施設の適正規模・適正配置についての検討を続けながら、安全・安心な学校教育施設を維持していく必要があります。

その時点において、再度「改修等の優先順位付け」に沿って、優先順位を決定し、下記の内容を考慮した上で、今後の学校教育施設の「総量の最適化（適正規模・適正配置）」を検討する上で支障とならないように配慮しながら、効率的・効果的な投資となるように実施計画を策定します。

- 建物の用途
- 改修の履歴・状況
- 施設の利用・運営状況
- 児童・生徒数および学級数の状況（現状・将来推計）
- 財政の状況

(2) 直近5年間の実施計画の策定

令和3(2021)年度から令和7(2025)年度までの5年間にて、学校教育施設の老朽化状況調査において「早期の対応が必要である（D評価）」と判断された施設について、安全性の確保を最優先に部位改修等^注を順次実施し、機能を回復することができました。

令和8(2026)年度から令和12(2030)年度までの5年間の実施計画については、学校教育施設の老朽化状況調査において「広範囲に劣化（C評価）」と判断された施設について状況把握を行い、安全性の確保を最優先に部位改修等^注を順次実施、機能回復を行うこととします。

また、子どもたちにとって安全・安心で快適な学習環境の整備をめざし、トイレの洋式化・乾式化や特別教室等への空調設備の整備についても取り組みます。

注：部位改修等とは、学校教育施設の老朽化状況調査において「広範囲に劣化（C評価）」と判断された施設の安全性の確保を最優先とした機能（現状）回復であり、文部科学省の定める長寿命化改良事業ではありません。

表 3-1：直近 5 年間の実施計画（令和 8 年度～令和 12 年度）

個別施設の整備計画（令和8年度から令和12年度）

年度 事業名称		令和8年度		令和9年度		令和10年度		令和11年度		令和12年度			
		(2026)		(2027)		(2028)		(2029)		(2030)			
		学校名	事業費	学校名	事業費	学校名	事業費	学校名	事業費	学校名	事業費		
新増築事業													
改築事業													
耐震化事業 (非構造部材の 対策含む)													
長寿命化改修													
大規模改造(老朽)													
防災関連事業													
施設 整備 費	トイレ整備	大伴小学校 向陽台小学校 藤陽中学校	32,507 32,099 40,070	富田林小学校 藤沢台小学校 葛城中学校	22,360 39,556 34,340	高辺台小学校 善志西小学校 善志中学校	30,196 29,450 32,751	東条小学校 寺池台小学校 明治池中学校	34,190 32,507 27,372				
	設計等委託	富田林小学校 藤沢台小学校 葛城中学校	3,000 3,000 3,000	高辺台小学校 善志西小学校 善志中学校	3,000 3,000 3,000	東条小学校 寺池台小学校 明治池中学校	3,000 3,000 3,000						
		空調整備			小学校屋内運動場8校(空調) 中学校屋内運動場8校(空調) 中学校屋内運動場1校(断熱)	272,000 324,005 36,124	小学校屋内運動場8校(空調) 小学校屋内運動場1校(断熱)	272,000 20,000	小学校屋内運動場1校(空調) 小学校屋内運動場5校(断熱) 中学校屋内運動場2校(空調) 中学校屋内運動場 3校(断熱)	34,000 100,000 54,780 137,941	小学校屋内運動場5校(断熱) 中学校屋内運動場 3校(断熱)	100,000 37,420	
			設計等委託										
	障害児等対策												
	部位 改修	屋上・外壁改修	錦部小学校 ②棟 小金台小学校 ⑤⑥棟[2期] 明治池中学校 [1期]	51,887 55,275 160,853	善志小学校 ⑨棟 明治池中学校 [2期]	80,000 150,000	向陽台小学校 [1期]	150,000	向陽台小学校 [2期]	150,000			
			屋上改修	新堂小学校 ⑦棟 錦部小学校 ⑩棟 久野善台小学校 ③⑬棟	30,877 7,480 31,196	伏山台小学校 ①棟	13,800	善志小学校 ⑨⑩⑪棟 川西小学校 ⑩棟	8,500 6,600	富田林小学校 ⑨棟	5,300	寺池台小学校 ①棟 藤陽中学校 ①棟	15,800 6,000
				外壁改修									
		トイレ改修											
		CB標改修											
その他施設整備費		小学校16校 中学校 8校	20,000 10,000	小学校16校 中学校 8校	20,000 10,000	小学校16校 中学校 8校	20,000 10,000	小学校16校 中学校 8校	20,000 10,000	小学校16校 中学校 8校	20,000 10,000		
維持修繕費		小学校16校 中学校 8校	10,000 10,000	小学校16校 中学校 8校	10,000 10,000	小学校16校 中学校 8校	10,000 10,000	小学校16校 中学校 8校	10,000 10,000	小学校16校 中学校 8校	10,000 10,000		
合 計		861,373		671,056		608,497		626,090		209,220			

※整備内容および費用については、あくまで現時点での予定であり、変更となる場合があります。



富田林市学校教育施設長寿命化計画 実施計画

令和7(2025)年12月 発行

編集：富田林市教育委員会 教育総務部 教育総務課

〒584-8511 大阪府富田林市常盤町1番1号

TEL：0721-25-1000 FAX：0721-26-2300