

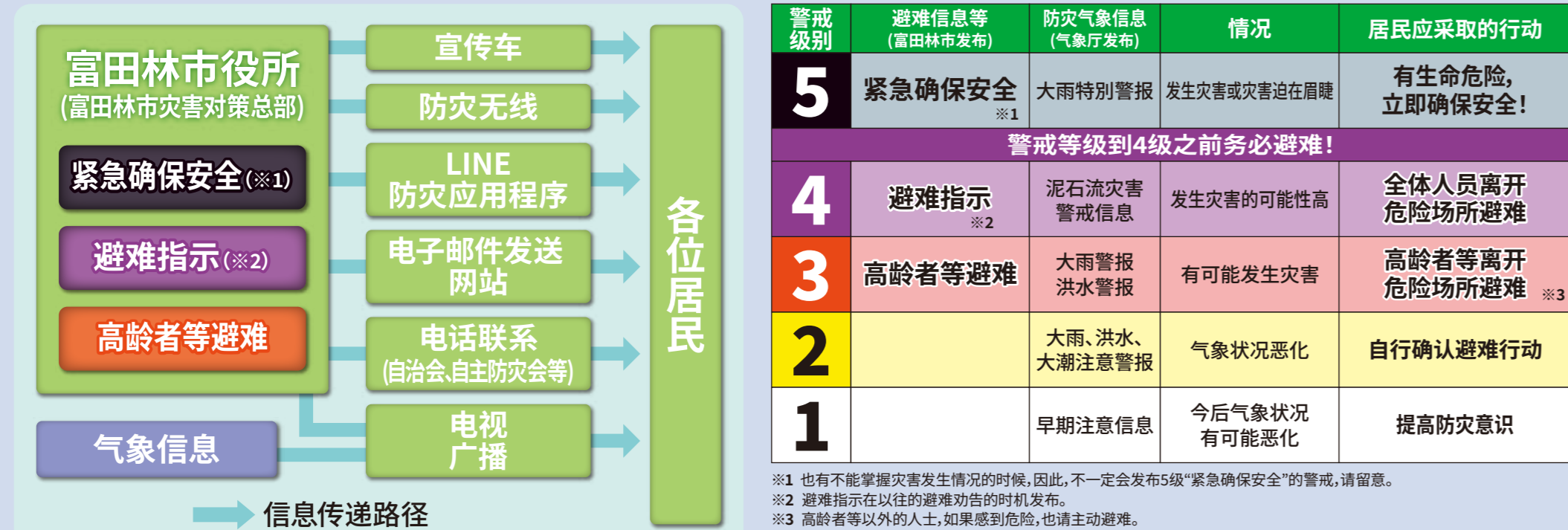


富田林市 内涝灾害地图

为了保护您及您重要的家人

避难信息的传递路径, 以及应采取的行动

富田林市在有可能发生灾害, 以及将确实发生灾害之时, 将设置“灾害对策总部”, 进行对应。并且, 灾害的危险性增高, 需要进行避难之时, 将发布避难信息。请判断是什么样的信息, 采取适当的行动。



富田林市 产业部 下水道科 邮政编码584-8511 大阪府富田林市常盘町1-1 ☎0721-25-1000(总机) 令和6(2024年)3月3日制作

灾害用留言服务

发生大规模灾害时, 有时会发生灾害时开始持续数日电话难以接通。出现这样的情况时, 将开设“灾害用留言板热线电话”、“灾害用留言板服务”及“灾害用留言板(web171)”。

灾害用留言板服务

使用手机, 受灾者可登记告知安全与否状况的留言, 外部人士可确认该留言。从手机首页菜单打开“灾害用留言板”, 进行留言的手机登记和确认。

灾害用留言板(web171) <https://www.web171.jp/>

利用互联网确认受灾者安全与否的留言板。可进行留言板信息的登记和浏览。

请在家中储备防灾用品。请在家中储备最少3天、尽可能7天用的防灾用品, 以防万一。

食物

- 饮用水(1人1天大致3升)
- 应急食品(罐头、压缩饼干等)
- 奶粉和奶瓶(有婴儿时)

急救和安全对策

- 常备药(肠胃药、感冒药等)
- 创伤药、消毒药
- 患有慢性病的人士的药品
- 头盖 创可贴
- 防灾毛巾

服装等

- 衣服(厚衣服和薄衣服)
- 内衣
- 毛巾、毛毯
- 普通手套、劳动手套
- 睡袋
- 雨具

贵重品

- 现金(零钱)
- 存折、印章
- 信用卡类
- 健康保险证
- 驾驶证等(证明身份的文件)
- 权利证书
- 母子手册
- 家人的照片

日用品等

- 塑料袋
- 报纸
- 蜡烛、打火机
- 刀具、开罐器
- 餐巾纸
- 手电筒
- 便携式收音机
- 备用电池
- 便携式厕所
- 宠物用品
- 手机
- 纸尿布
- 笔具
- 盥洗用具
- 消毒液
- 眼镜
- 体温计

避难须知

为了以防万一, 请在平时整理好避难必需品, 商量好避难的顺序。

请考虑分散避难

请参考右页的避难行动判定流程, 判断避难的必要性, 事先探讨去何处避难。

请根据情况, 迅速进行避难。

即使未发布避难信息等, 请根据降雨情况等作出判断, 自主避难。

开车避难时请多加注意。

汽车在海水约30厘米时行驶会变得困难。开车避难时要多加小心。

请携带最小限度的物品

紧急携带物品请装入背包内, 使双手能够自由活动。

在避难设施请听从指示

抵达避难设施之后, 请听从工作人员的指示, 告诉对方自己的住址和姓名。

关于避难行动要支援者

避难行动要支援者是指, 发生灾害时, 自己避难很困难, 为了避难而需要支援的人们。通常情况下, 老年人及残疾人等属于此类人。请与地区的人们互相合作, 确认附近的老年人及残疾人等是否安全, 支援将其转移到避难设施。

老年人及病人

- 背着前往安全的场所进行避难。
- 有多名介护人员照顾。

身体有残疾的人(轮椅)

- 上下台阶时需要2人以上。上台时使其前脚、下台时使其后脚, 进行转移。
- 只有1名介护人员照顾时, 准备椅子等, 背着避难。

有视力障碍的人

- 打招呼传达信息。
- 引导时, 不要触碰着盲杖的手, 让其轻轻扶着自己的胳膊肘, 跨前半步慢慢行走。

有听力障碍的人

- 说话时, 嘴张大, 使对方容易明白的意思。
- 通过手语、笔谈及肢体动作等方法, 正确传达信息。

智障人

- 独自一人面临危险时, 紧急保护。
- 用简短的语言和文字、图画、照片等, 通俗易懂地说明灾害的情况及避难所的位置, 根据需要进行引导。

有精神障碍的人

- 告知灾害的状况及避难所的位置, 根据引导, 合理引导。
- 如果情绪不稳定, 花时间帮助其稳定情绪。

详情请参照“富田林市避难行动要支援者支援计划”。

水平避难和垂直避难

发生灾害时, 尽快避难非常重要。但是, 避难路径已被水淹没等, 危险迫近的状况下必须极力避免采取不切实际的避难行动。此时, 不仅是移动到避难所(水平避难), 也需要做出判断, 移动到附近楼宇的高层或自家2层等较高的场所(垂直避难), 等待救助。

危险的避难

前往避难所避难(水平避难)

登到高处避难(垂直避难)

避难时的感染症对策和须知

● 进入避难所时

- 避难所负责人确认是否是发热者之后, 请按照工作人员的指示, 依次进入避难所。
- 在避难所内请戴上口罩。如果没有带口罩, 请告知接待人员。

● 避免“密”

- 避难所空间有限, 难免会出现“密”的情况。也请考虑前往亲戚或朋友家中避难。
- 在车中过夜时, 请注意经济综合症或中暑等状况。

避免“3密”

- 密闭空间** ... 换气不良
- ▶ 30分钟1次进行换气。
- 密闭场所** ... 多人聚集
- ▶ 避难者之间保持距离。
- 密切接触的情形** ... 近距离会话和发声
- ▶ 近距离的会话和发声降到最低限度。

● 卫生及健康管理

- 如果厕所盖, 请盖上盖子后再冲水。
- 请定期测量体温。
- 身体状况不佳时, 请告知避难所的管理人员。
- 请准备好口罩和消毒液作为携带物品。

● 鼓励勤洗手和做好咳嗽礼仪

- 在避难所内请务必戴上口罩。如果没有口罩, 请告知避难所的管理人员, 并且, 请遵守咳嗽礼仪。
- 请勤洗手, 饭前和便后务必洗手, 进行手指消毒。

避免密集 避免密切接触 避免密闭 换气 咳嗽礼仪 洗手

通过互联网获取防灾信息的渠道

请使用电脑或手机, 确认雨量及河流水位等防灾信息。

富田林市网站 <https://www.city.tondabayashi.lg.jp/>

大阪防灾网 <http://www.osaka-bousai.net/pref/index.html>

气象厅KIKIKURU(危险度分布) <https://www.jma.go.jp/bosai/risk>

大阪管区气象台 <https://www.jma-net.go.jp/osaka/>

防灾信息电子邮件发送服务

紧急快报电子邮件(区域电子邮件)

这是将紧急地震快报、国家和地方公共团体发布的灾害、避难信息等, 同时发给对象区域内手机的发送服务。

※详情请浏览各手机公司的网站等。

富田林市电子邮件

将富田林市发布的关于安心、安全的信息及各种行政信息, 通过电子邮件发送事先登记的手机或电脑上的服务。

登记方法: 请以下电子邮箱地址发送空白电子邮件。→收到正式登记网址的回复。

tonda@emp.ikkr.jp

大阪防灾信息电子邮件(大阪防灾网)

向事先登记的手机, 通过电子邮件发送各地区(市町村)防灾信息的服务。

登记方法: 请以下电子邮箱地址发送空白电子邮件。→收到正式登记网址的回复。

touroku@osaka-bousai.net

紧急情况下的联系方式

机构名称	电话号码
富田林市役所(灾害对策总部)	0721-25-1000
·防灾信息语音指南服务 可收听防灾无线广播内容。	0800-805-5653
富田林市消防总部	0721-23-0119
·医院介绍专用热线 介绍急救诊疗医院。	0721-23-9919
·急救安心中心大阪 针对急救医疗进行咨询。	#7119 或 06-6582-7119
富田林警察署	0721-25-1234
大阪燃气(燃气泄漏专用电话)	0120-319-424
大阪燃气(客服中心)	0120-394-817
关西电力送配热线 关于电线及电杆等的咨询	0800-777-3081
NTT(电话故障)	113 ※

※根据所用电话运营企业的情况, 也有无法接通的时候。

利用防灾应用软件获取防灾信息

富田林市官方LINE: [富田林市](#)

富田林市防灾应用软件 HAZARDON: iPhone, Android

NHK新闻·防灾: iPhone, Android

雅虎! 防灾速报

气象新闻

关西电力送配 关西停电信息

※应用软件免费使用, 但通信费用需各自承担。
※根据应用软件, 有时需要设定地区, 请登记“富田林市”。

灾害时使用X(原Twitter)话题标签的说明

本会通过X平台(原Twitter)的标签功能, 收集灾害发生时(如地震、暴雨、台风、龙卷风等)的受灾情况等。通过添加“#富田林市灾害”标签发布推文, 以便灾害对策本部收集受灾信息。灾害发生时, 请务必附上能明确地点的文字说明或照片。任何人都可以发布相关信息。

关于大雨及洪水相关注意警报及警报

出现下列情况时, 大阪管区气象台发布“注意警报”、“警报”及“特别警报”。

大雨和洪水注意警报
可能会发生灾害

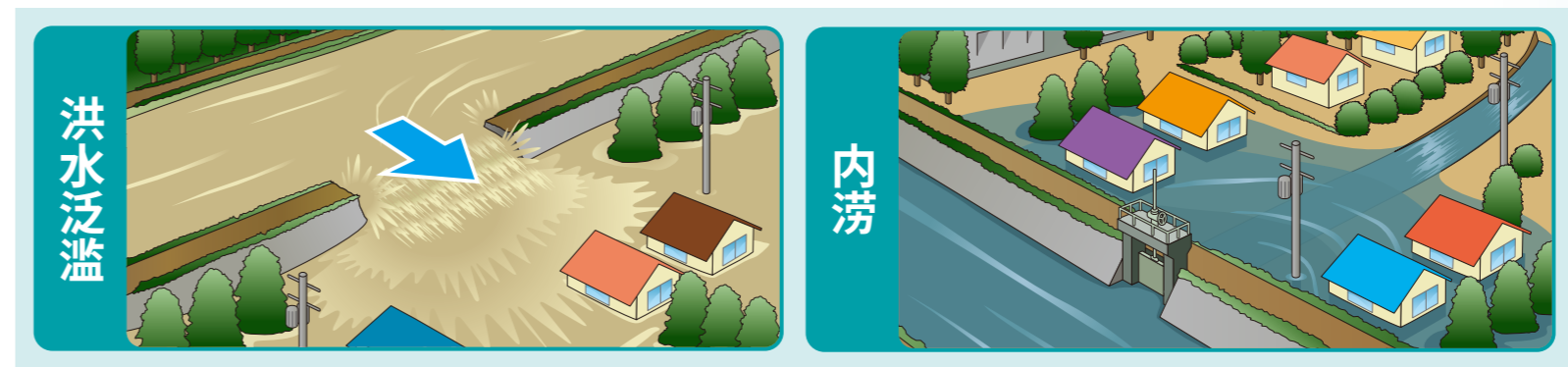
大雨和洪水警报
可能会发生重大灾害

大雨特别警报
危险程度远高于“警报”

※此外, 观测到几年一次的强降雨时, 气象台发布“记录短时间大雨信息”, 意味着在发布此信息的地区附近发生了可能造成灾害的情况。
※出现大雨等时, 请通过电视或广播等, 确认最新的注意警报、警报及特别警报的发布情况。除了电视和广播之外, 也可利用NTT电话服务“177”或查看气象厅网站(<http://www.jma.go.jp/>)进行确认。
※关于富田林市发布注意警报及警报时的雨量基准值等, 可通过气象厅网站了解。

洪水泛滥和内涝

洪水包括因河堤坝损坏、河水冲出堤坝而发生的泛滥(洪水泛滥)及因雨水不能及时从水渠及下水道等排出而发生的泛滥(内涝)。首先请理解发生洪水的原理, 确认能够安全地前往避难所避难的路线。



请确认避难行动判断流程

请将“避难行动判断流程”与“危险度地图”一并确认, 在考虑居住地区的灾害风险及住宅条件等的基础上, 确认应采取的避难行动及适当的避难场所。

避难行动判断流程

您在平时应采取什么样的避难行动?

请在危险度地图上确认自己家的位置, 做上标记。

自家所在的地方, 是否被涂上颜色?

即使未被涂上颜色, 居住在比周围地势低的地方或悬崖边缘的人, 请参考市区町村发布的避难信息, 根据需要进行避难。

存在发生灾害的危险, 原则上需要外出避难(到自家以外的地方避难)。

例外: 即使存在洪水的危险, 下列情况下, 也可在室内确保安全(留在自己家中确保安全)。

- 位于因洪水可能导致房屋倒塌或崩塌的可能性较高的区域的外侧。
- 位于洪水淹没深的地方。
- 准备有充足的饮用水及食物等, 即使泡水, 也能够坚持到水退去。
- 即使存在发生泥石流灾害的危险, 居住在十分牢固的公寓楼等的高层时, 也可留在自己家中, 确保安全。

您自身或一起避难的人, 避难是否要花费时间?

是否有居住在安全地带, 能够暂时寄身的亲戚或熟人?

发布警戒级别3(高龄者等避难)之后, 请前往处于安全地带的亲戚或熟人家中避难。(请在平时商量好)。

发布警戒级别4(高龄者等避难)之后, 请前往富田林市指定的避难所避难。

发布警戒级别3(避难指示)之后, 请前往处于安全地带的亲戚或熟人家中避难。(请在平时商量好)。

发布警戒级别4(避难指示)之后, 请前往富田林市指定的避难所避难。

根据情况开设的避难所有所不同。

房屋倒塌等泛滥假定区域

发生洪水时, 可能会有造成房屋倒塌、流失的漂流, 堤坝沿岸的地区设定为“房屋倒塌等泛滥假定区域”。在此区域, 自家房屋等有可能倒塌, 因此, 需要尽快退到水灾区域以外避难。

河岸侵蚀

因河流水流湍急而使地面被侵蚀, 房屋可能会倒塌的区域。

泛滥水流

因河水的泛滥水流, 而使房屋可能会倒塌的区域。

房屋倒塌等洪水泛滥假定区域的位置, 请参照洪水及泥石流灾害危险度地图。

泥石流灾害的种类和前兆现象

大雨、台风及地震时, 有可能因地基松动, 而导致发生泥石流、悬崖崩塌及滑坡等泥石流灾害。为了防备泥石流灾害, 首先确认自家周围是否存在危险, 这一点非常重要。并且, 泥石流灾害有前兆现象。确认出现前兆现象后, 请迅速避难, 并与富田林市联系。

悬崖崩塌

渗入地面的雨水等造成土壤阻力减弱, 陡峭的悬崖及坡地突然崩塌的现象。有时也会因地震而发生。由于是突发, 在短时间内崩塌, 因此, 出现死亡者的比例高。

前兆现象: 斜坡上出现裂缝, 泉水量增加, 悬崖出现裂缝, 从悬崖上落下小石块。

土石流

堆积在山谷和斜坡上的泥沙, 因大雨而随雨水一起, 瞬间流出的现象。破坏力大, 速度也快, 因而会造成重大灾害, 也被称为“山海啸”。

前兆现象: 持续降雨, 但河流水位下降, 能听到地鸣, 河水变浑浊, 流水开始混浊。

滑坡

因渗入地下水等造成滑动面的雨水等的影响, 山腰缓慢滑动的现象。即使是较为平缓的斜坡, 也会发生。较大范围同时滑动, 会对住宅、道路及耕地等造成重大灾害。

前兆现象: 从悬崖渗出的水变浑浊, 地面出现裂缝, 有水从斜坡喷出。

请注意这样的前兆!

降雨强度和降雨方式

较强降雨
(1小时雨量)

10毫米~20毫米(左右)

地面大面积积水, 难以听清说话的声音。如果会连日下雨的话, 需要警惕。

强降雨
(20毫米~30毫米(左右))

倾盆大雨。即使打伞也会被淋湿的程度。小河流会泛滥, 并且有悬崖崩塌的可能性。

激烈降雨
(30毫米~50毫米(左右))

激烈降雨。容易发生山体崩塌和悬崖崩塌。道路也会被限制通行。请做好避难准备。

非常激烈的降雨
(50毫米~80毫米(左右))

如瀑布般的降雨, 周围因溅起的水珠而变白。激烈程度使得室内睡着的人的半数左右被惊醒。

猛烈降雨
(80毫米以上)

产生难以呼吸的压迫感。因大雨而发生大规模灾害的可能性增强, 需要严加警惕。