

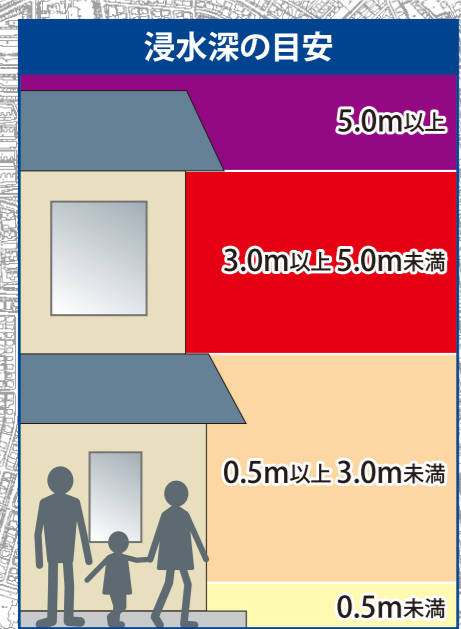
# 河内長野市 寺ヶ池 ため池ハザードマップ

このハザードマップは、寺ヶ池の貯水量が満水の状態で、堤体が全壊した場合などいくつかのケースを想定して計算した結果から、最大の浸水範囲を示したものです。実際の浸水区域は、貯水量や堤体の被害の程度、周辺土地の利用状況等により、異なる場合がありますので、状況に応じた避難行動を心がけてください。

**ため池からのはん濫水が流れる速度は非常に早い  
ため、避難の際は十分注意するようにしてください!**

※0.5m未満(大人の膝下程度)の浸水でも、歩けなくなるおそれがあります。

寺ヶ池では、直下型地震動と海溝型地震動を対象とした耐震診断を実施し、地震後直ちに決壊に至らないこと、一定の耐震性能を有していることを確認しています。地震が発生した際は、落ち着いて状況に応じた行動をお取りください。



**浸水深**

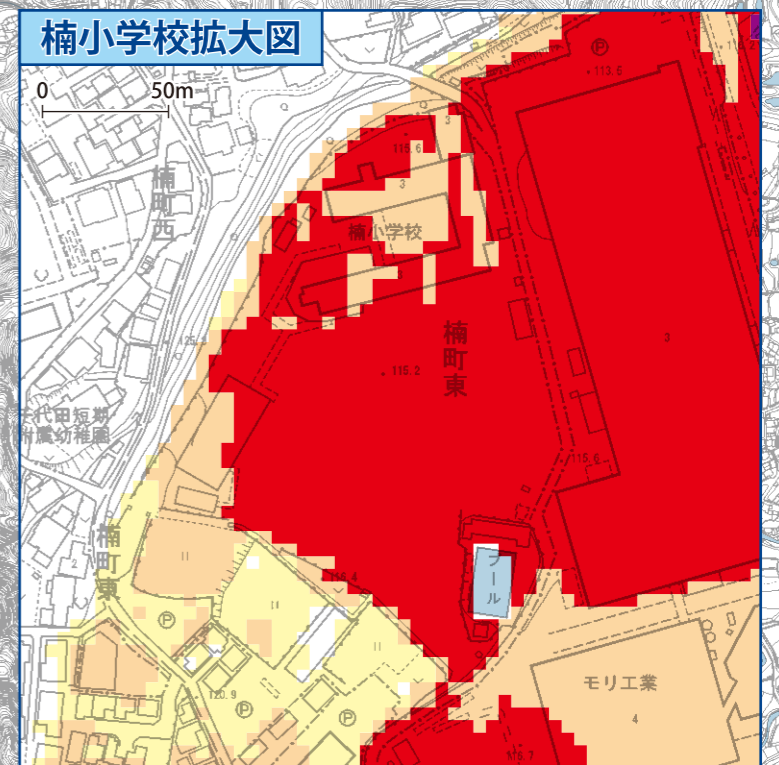
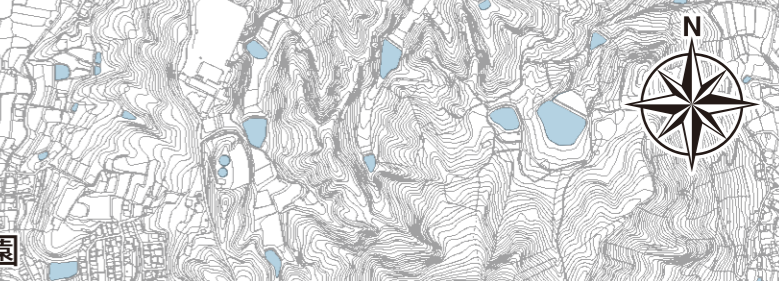
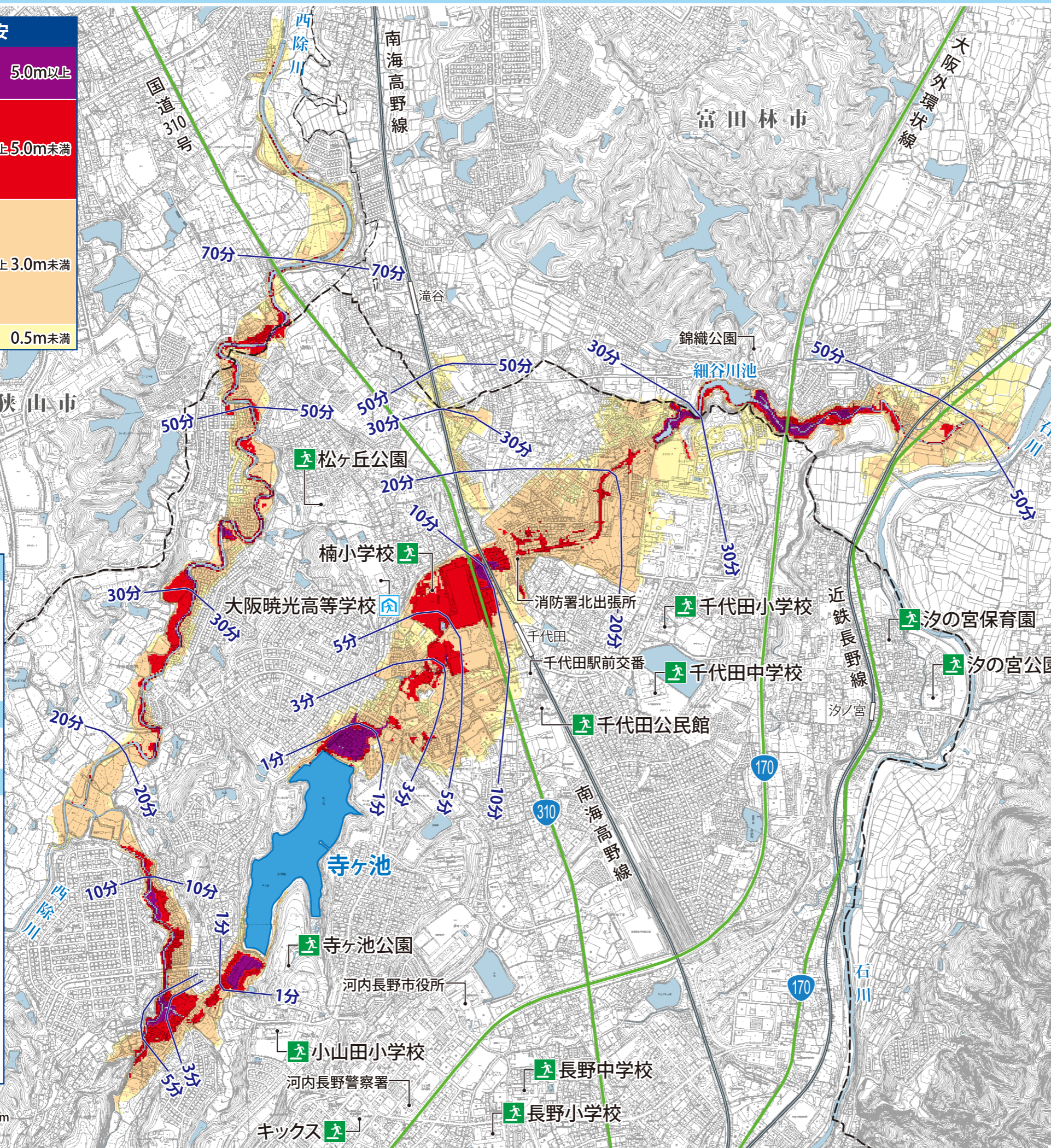
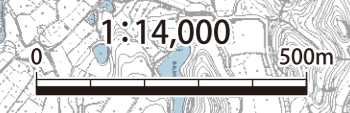
- 5.0m以上
- 3.0m以上5.0m未満
- 0.5m以上3.0m未満
- 0.5m未満

**はん濫水到達時間**

— はん濫水到達時間(分)

**施設等凡例**

- 指定緊急避難場所  
災害の危険から緊急的に避難し、身の安全を守るための場所です。
- 協定避難所  
災害発生時に開設が必要となった場合に、市が施設管理者に避難所としての開設許可を得たうえで、開設を行います。
- 国道
- 鉄道



楠小学校は状況によっては浸水するおそれがありますので、避難の際は注意してください。

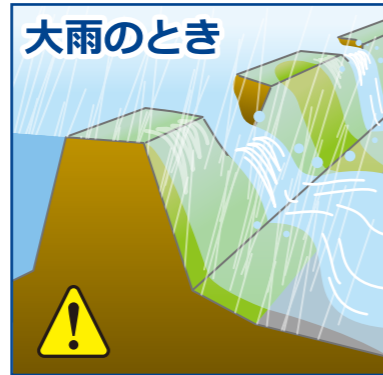
## 「防災情報 ～ため池編～」について

この資料は、大雨等により、万が一ため池が決壊するおそれがある場合に備え、ご注意いただきたい情報をとりまとめたものです。  
いざという時のために、日頃から災害に備えていただくとともに、災害時の情報収集や避難行動にお役立てください。

## ■こんな時は要注意！！



**大地震のとき**  
大地震のときに、ため池の堤防が異常な力を受け亀裂が生じたり、地盤の液状化により決壊する危険性があります。  
比較的小さな地震でも、堤防の内部に生じた亀裂などにより強度が低下し、水圧に耐えきれず決壊に到ることがあるので注意が必要です。



**大雨のとき**  
大雨のとき、ため池の水位が上昇し堤防を越えた水の勢いによって堤防が浸食され、決壊することがあります。  
竹や流木が洪水吐の断面を閉塞させると、堤防を越流しやすくなり、浸食・崩壊の危険性は、一層高くなります。

## ■緊急時にとるべき行動

### 巨大地震発生！

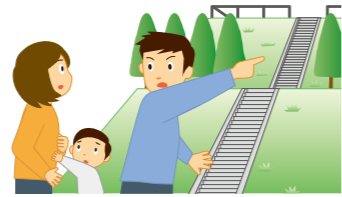
●今までに経験したことがないような地震が発生したら、まずは身の安全を確保！

大雨の際は避難情報に注意して、早めに避難を始めましょう



### 高い場所に避難

●ため池の下流にお住まいの方は、ただちに高い場所へ避難しましょう。



### 情報収集

●ラジオやテレビ、携帯端末などを使用して、右ページ「情報の入手先について」などを参考に、公共機関からの正確な情報を収集してください。



### 周辺状況の確認

●ため池など周辺の状況に異常があった場合には、右の緊急連絡先まですぐに連絡を！  
●収集した情報や周辺の状況に応じて、避難を継続するかどうかを判断してください。

#### 災害テレホン

防災行政無線の音声、電話で聞くことができます。

**Tel:0721-26-7640**

#### 緊急時連絡先(市外局番:0721)

|         |         |
|---------|---------|
| 市役所     | 53-1111 |
| 市消防署    | 53-0119 |
| 河内長野警察署 | 54-1234 |

## ■局地的大雨(ゲリラ豪雨)の時に注意すること

局地的大雨(いわゆる“ゲリラ豪雨”)は総雨量は少なくとも、十数分で甚大な被害が発生することがあります。



川などでの釣りや水遊び



河原や川の中州でのキャンプ、バーベキュー



地下をくぐる形式の立体交差(アンダーパス)



河川や下水道の工事現場

もし、このような場所にいたら… 天気の急変に注意し、危険を感じたらすぐに身の安全を図ってください!

## ■情報の入手先について

### 市から…

市からの避難情報は、防災行政無線以外にも以下のような手段で伝達されていますので、情報を入手するようにしてください。

市役所ホームページ <http://www.city.kawachinagano.lg.jp/>

市役所facebook ※事前にアカウント登録が必要です。  
<https://ja-jp.facebook.com/city.kawachinagano/>

防災情報メール ※サービス利用には登録が必要です。  
「touroku@osaka-bousai.net」に空メールを送信

### 市以外から…

市以外からも、以下のような手段により情報が伝達されます。

携帯会社(緊急速報エリアメール)

報道機関(テレビ・ラジオ・ケーブルテレビ)

大阪管区気象台からは、大阪府内の気象予報、防災情報、観測情報などが提供されています。

大阪管区気象台 <http://www.jma-net.go.jp/osaka/>

## ため池が持つ役割や災害時の活用

ため池は、私たちの生活にたくさんの恵みを与えてくれています。共存することで、いつまでもその恩恵を受けられますし、適正な管理につながります。

### ●農業用水の水源

水の確保が難しい地域では、古くからため池を活用し、農業用水として利用しています。貴重な水源です。



サイホンを使った簡易緊急放流研修の様子(寺ヶ池)



農業用水の水源(他所事例)

### ●水辺空間の形成

市街化が進むと緑や水辺空間が減ってしまいますが、ため池周辺は緑もあり、水に親しむことのできる憩いの空間となります。生き物の生息場所にもなります。



水辺空間の形成(他所事例)



寺ヶ池全景

### ●災害時の活用

洪水調節機能があり、大雨時はいったんため池に貯水されるので、水を安全に流下させることができます。このほかにも、ため池管理者と相談の上、火災時の防火用水等に活用されている事例もあります。