

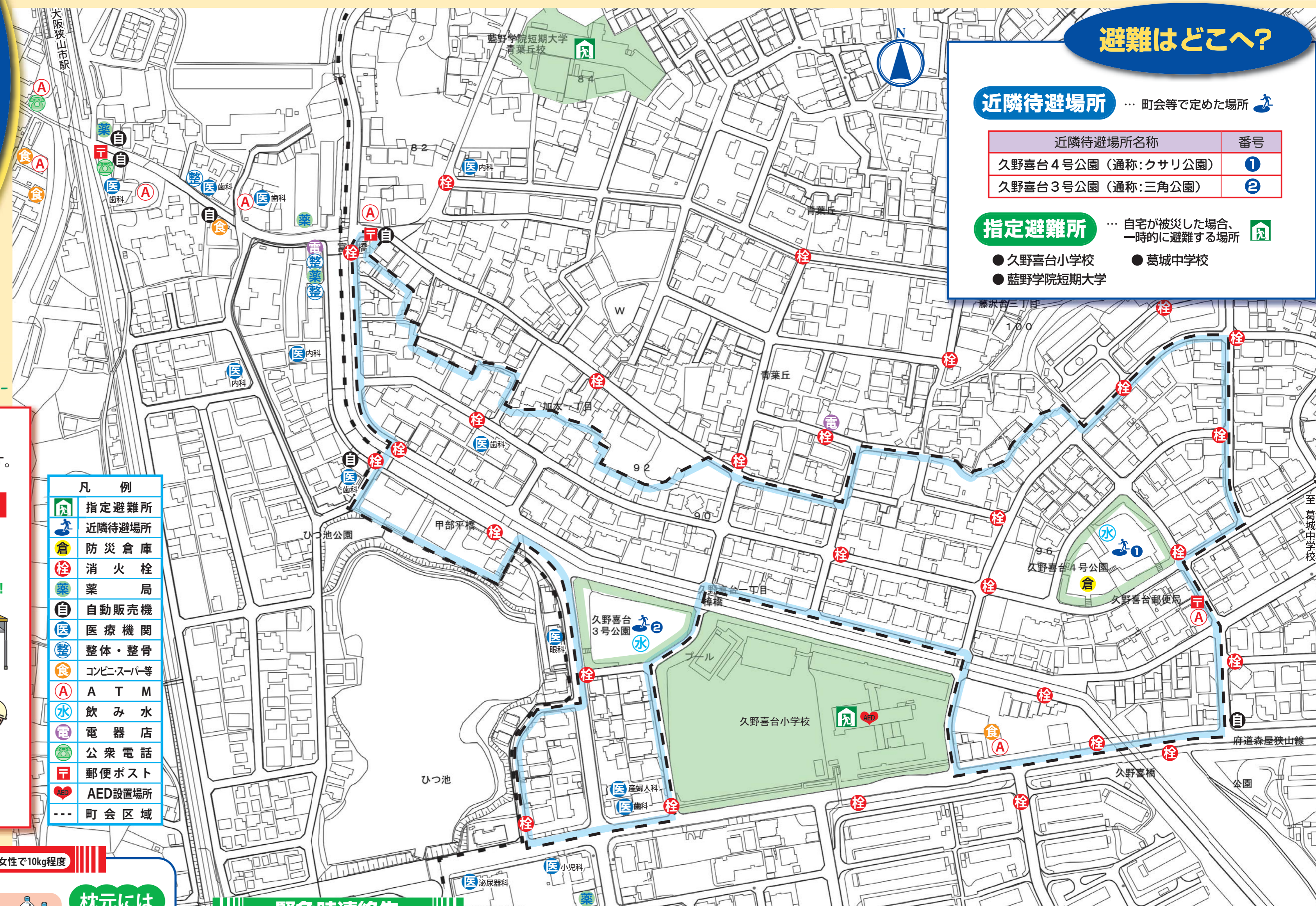
# 避難はどこへ?

**近隣待避場所** … 町会等で定めた場所

近隣待避場所名称	番号
久野喜台4号公園 (通称:クサリ公園)	①
久野喜台3号公園 (通称:三角公園)	②

**指定避難所** … 自宅が被災した場合、一時的に避難する場所

- 久野喜台小学校
- 葛城中学校
- 藍野学院短期大学



# ◆久野喜台1丁目◆ 防災マップ

久野喜台1丁目自治会/作成  
富田林市/印刷  
[平成29年3月]



## 地震が起きたら

地震の大きな揺れの中で、冷静に対応するのは難しいものです。グッと息を止めて、落ち着いて行動できるように

### 「安全を確保するためにはどうすればいいのか」

を知っておきましょう。

1. 机の下に身をかくせ! …なにはともあれ、わが身を守れ!
2. あわてて外に飛び出さな! …まずは落ち着いて状況把握!
3. 非常持ち出し品の確保を! …荷物は最小限に!
4. 歩いて避難!  
…クルマは使わない!
5. ブロック塀に近づくな!  
…安全なルートを選んで避難!
6. とわり近所に声をかけよう!  
…助け合いが命を救う!

高齢者や一人暮らしの人に声をかけよう!

凡 例	
	指定避難所
	近隣待避場所
	防災倉庫
	消火栓
	薬局
	自動販売機
	医療機関
	整体・整骨
	コンビニ等
	A T M
	飲み水
	電気店
	公衆電話
	郵便ポスト
	AED設置場所
---	町会区域

## 非常持ち出し品 重さの目安: 男性で15kg、女性で10kg程度

### 安全対策

- 防災ずきんや軍手、ヘルメット
- 常備薬の予備
- 救急医薬品
- 底の厚い靴

### 衣類関係

- 衣類・下着
- 寝袋
- 雨具
- タオル・毛布

### 食糧関係

- 水(1人1日3Lが目安)
- 鍋や水筒
- 乾パンやクラッカー、缶詰
- ナイフ、缶切り
- レトルト食品
- 粉ミルク、ほ乳びん  
※赤ちゃんがいる場合

### 枕元には

夜、地震が起きた場合に備えて用意しておきます。

- 眼鏡
- 懐中電灯
- 携帯ラジオ
- 予備の電池
- 筆記用具
- 懐中電灯
- 包装用ラップ

### 貴重品

- 現金(小銭も)
- 印鑑
- 預金通帳や有価証券などの権利証書
- 連絡カードや身分を証明するもの

### 日用品

- 大きなゴミ袋
- マッチやライター
- 生理用品
- ティッシュ・ウエットティッシュ
- 防水シート

## 緊急時連絡先

緊急連絡先	電話番号	緊急連絡先	電話番号
富田林市役所(災害対策本部)	0721-25-1000	P L病院	0721-24-3100
防災情報音声案内サービス	0800-805-5653	富田林消防署(金剛分署)	0721-29-0119
富田林市消防本部	0721-23-0119	富田林警察署(金剛交番)	0721-25-1234
病院案内専用ダイヤル(小児急病診療)	0721-23-9919	久野喜台小学校	0721-29-1450
災害情報案内	0180-99-7299	葛城中学校	0721-28-3761
富田林警察署	0721-25-1234	藍野学院短期大学	072-366-1106
大阪ガス(ガス漏れ専用電話)	0120-319-424		
大阪ガス(お客様センター)	0120-394-817		
関西電力(コールセンター)	0800-777-8026		
市立休日診療所	0721-28-1333		
救急安心センターおおさか	#7119		
小児救急電話相談	#8000		
富田林病院	0721-29-1121		

### 【家族・その他の連絡先】

氏 名	電話番号

## NTT 災害用伝言ダイヤル 171

■利用可能な端末: NTTの一般電話、公衆電話、携帯電話、PHS

■録音時間: 1伝言 30秒以内

■蓄積伝言数: 1電話番号あたり1~10伝言

■伝言保存期間: 2日間(48時間:自動消滅)

■伝言の録音方法: 171 1 (ガイダンスが流れます)

■伝言の再生方法: 171 2 (ガイダンスが流れます)

### 携帯電話の災害用伝言板

■災害時(震度6弱以上の地震など)に携帯電話サービス会社各社は、「災害用伝言板」を開設します。被災地の人の安否情報を伝言板に登録でき、登録された伝言は、同じ会社の携帯電話だけではなく他社の携帯電話・PHS・パソコンからも見ることができます。

■伝言板登録の方法: 携帯電話各社のインターネットのトップページから「災害用伝言板」を開く

■伝言板確認の方法: 「登録」を選択し、伝言(100字程度)を入力する

■伝言板確認の方法: 携帯電話各社のインターネットのトップページから「災害用伝言板」を開く

■伝言板確認の方法: 「確認」を選択し、被災地の人の携帯電話番号を入力して伝言を見る