

きらめき

煌のまち

# とんだばやし

11



平成  
27年

2015  
No.790



9月18日、錦郡小学校の5年生児童が「奇跡の復興米」の稲刈りをしました。

## 今月の主な内容

26年度決算報告

P 2～4

四季雑感

P 5

公民館まつり

P 14

子育て・くらし・文化・スポーツの情報

P 20～31



本市の人口と世帯数 (27年9月30日現在)  
人口 11万5122人 (男性 5万4653人、女性 6万469人)  
世帯数 5万213世帯



# 26年度決算報告

# 本市の財政状況



一般会計と六つの特別会計を合わせた決算額は、歳入が665億6977万円、歳出が658億5416万円でした。

翌年度へ繰り越して使う5552万円を差し引いた実質収支額は6億6009万円、27年度に使うお金として繰り越しました。

## ■一般会計■

一般会計の歳入は392億6765万円、歳出は385億8199万円でした。

翌年度へ繰り越して使うお金1419万円を差し引いた実質収支額は6億7147万円となりました。

また、26年度実質収支から25年度実質収支7億8045万円を引いた単年度収支額については1億898万円の赤字となりました。歳入の主なものは、市税

が134億9712万円、歳入全体の34.4%を占めており、昨年度の134億462万円に比べて9250万円の増収となっています。これは、企業収益の回復による法人税の増収などが主な要因となっています。

また、消費税率引き上げに伴い、地方消費税交付金が昨年度の9億8401万円に比べて2億6088万円増額され、12億4489万円となっています。

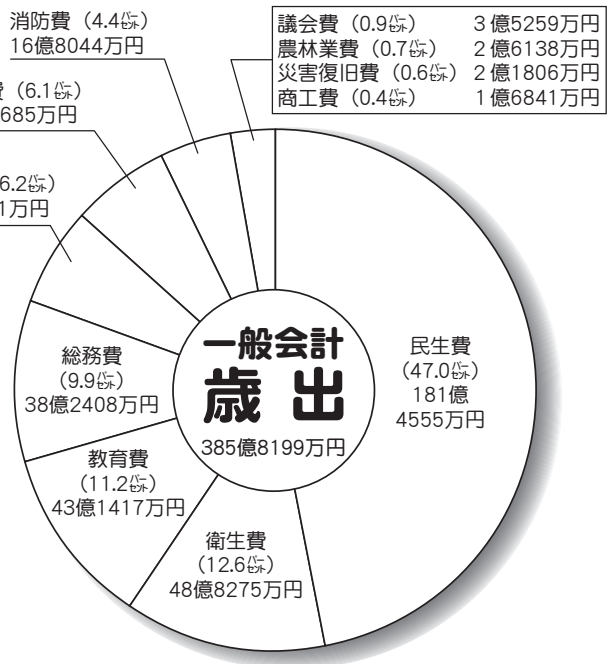
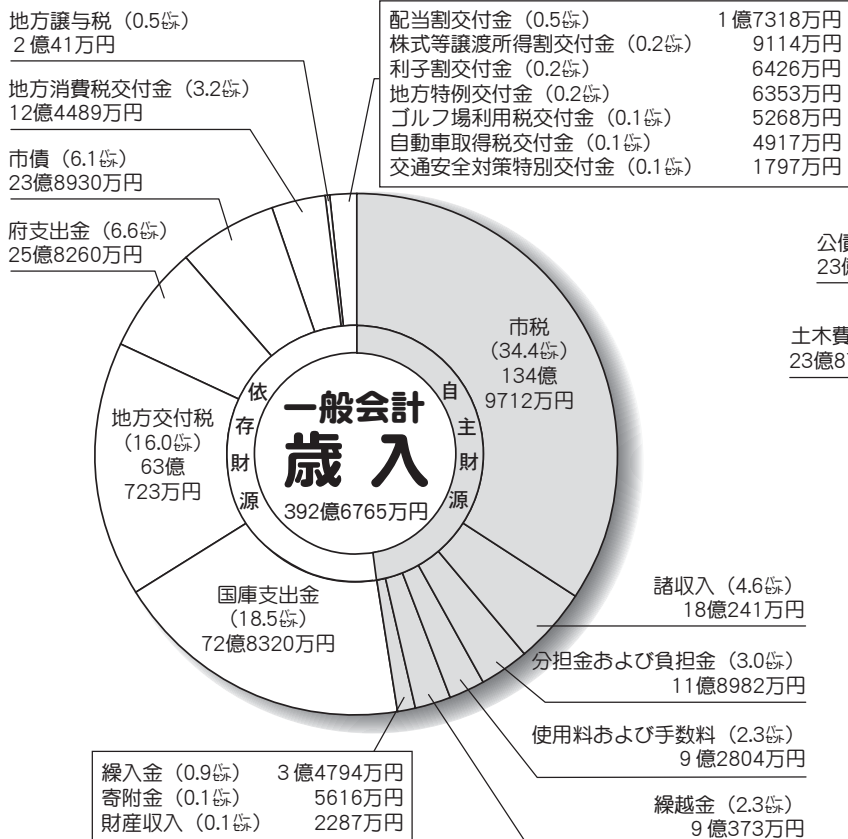
歳出の47.0%を占める民生費は、臨時福祉給付金および子育て世帯臨時特例給付金や高齢化に伴う介護保険、後期高齢者医療の各特別会計への繰出金の増加などにより、昨年度に比べて9億2702万円（5.4%）増の181億4555万円となっています。

また、河南町消防事務の受託などにより、消防費が3億811万円（22.5%）増の16億8044万円となっています。

会計別歳入歳出決算状況

(単位：万円)

区分	歳入	歳出	差し引き	繰り越し	実質収支
一般会計	3,926,765	3,858,199	68,566	1,419	67,147
特別会計					
財産区	4,902	4,902	0	0	0
国民健康保険事業	1,342,121	1,350,873	△8,752	0	△8,752
介護保険事業	873,884	871,490	2,394	0	2,394
後期高齢者医療事業	156,373	151,153	5,220	0	5,220
南河内広域行政共同処理事業	14,364	14,364	0	0	0
公共下水道事業	338,568	334,435	4,133	4,133	0
計	2,730,212	2,727,217	2,995	4,133	△1,138
合計	6,656,977	6,585,416	71,561	5,552	66,009



## 特別会計

国民健康保険事業、公共下水道事業など六つの特別会計のうち、財産区を除く五つの特別会計に対して、一般会計から一定のお金が繰り出されています。

その結果、実質収支は介護保険事業では23394万円、後期高齢者医療事業では5220万円となり、それぞれ黒字となっていますが、国民健康保険事業では8752万円の赤字となっています。

地方債残高は、一般会計が264億3707万円、特別会計が188億9686万円、合わせて453億3393万円で、昨年度より4億4482万円減っています。

## 26年度に実施した主な事業の決算額

### 子育て支援・教育

- ◆子ども医療費助成 ≪2億6356万円≫
- ◆寺池台保育園の開設に対する補助 ≪1億7622万円≫

◆新たな市営プール「アクアパークきらめき」の開設 ≪1億6199万円≫



◆全小・中学校の図書室にエアコン設置 ≪5535万円≫

◆中学校給食の実施 ≪1億6128万円≫

◆小・中学校の少人数学級によるきめ細かな指導の推進 ≪4255万円≫

◆小・中学校の耐震補強 ≪3億9266万円≫

◆東条学童クラブの整備 ≪1182万円≫

### 防災・安全

◆災害対策本部機能を消防本部へ移設 ≪1677万円≫

◆高規格救急車の購入 ≪3402万円≫

◆道路ストックの総点検 ≪7136万円≫

◆民間建築物耐震診断および改修に対する補助 ≪1516万円≫

◆地域防犯カメラ設置に対する補助 ≪314万円≫



### 保健福祉・医療

◆妊婦健康診査の助成 ≪7814万円≫

◆予防接種費用の助成 ≪2億4515万円≫

### まちづくり

◆若松地区公共施設再整備事業の実施 ≪1億6486万円≫

◆バス会社に対してICカードシステム導入に対する補助 ≪381万円≫

◆複合的生涯学習プラザ建設に伴う設計 ≪1946万円≫

◆地域集会所などに対する整備補助 ≪2328万円≫

◆下水道管長寿命化工事の実施 ≪2億3628万円≫

### 環境対策・産業振興

◆観光交流施設「きらめきファクトリー」の開設 ≪4149万円≫

◆住宅用太陽光発電システム設置に対する補助 ≪2240万円≫

◆地産地消推進事業の実施 ≪193万円≫

◆問い合わせ 財政課（内線336）



## 健全化判断比率などを公表します

地方公共団体の財政の健全化に関する法律に基づき、本市の26年度決算における健全化判断比率（実質赤字比率、連結実質赤字比率、実質公債費比率、将来負担比率）と資金不足比率を算定しました。

「実質赤字比率」とは、一般会計などの赤字の程度を指標化したもので、国民健康保険などの公営事業会計も含めて指標化したものを「連結実質赤字比率」といいます。実質赤字比率と連結実質赤字比率は、全会計の実質収支の合計で赤字が発生していないため、数値はありません。

「実質公債費比率」とは、地方公共団体における地方債の償還による財政負担の度合いを判断する指標です。公営企業の元利償還金への一般会計からの繰出金を算入するなど、従来の起債制限比率を見直したものとなっています。26年度の実質公債費比率（24～26年度の3カ年平均）は0.1%です。

「将来負担比率」とは、将来への負担（地方債残高、退職手当支給見込額など）の割合を指標化したもので、地方債残高と退職手当支給見込額などを分子とし、地方公共団体が標準的な行政活動をするために必要な一般財源総量（元利償還金等に係る交付税算入額を除く）を分母として計算します。26年度は、将来への負担が発生していないため、数値はありません。

資金不足比率は、公営企業会計（本市では水道事業と公共下水道事業）についての指標ですが、26年度決算で資金不足が生じていないため、いずれも数値はありません。

### ●本市の26年度健全化判断比率

実質赤字比率	連結実質赤字比率	実質公債費比率	将来負担比率
— (12.29%)	— (17.29%)	0.1% (25.0%)	— (350.0%)

※下段（ ）内は、標準財政規模に応じた早期健全化基準。

### ●本市の26年度資金不足比率

特別会計の名称	資金不足比率	備考
水道事業会計	— (20.0%)	同法律施行令第17条第1号の規定により事業規模を算定
公共下水道事業会計	— (20.0%)	同法律施行令第17条第3号の規定により事業規模を算定

※下段（ ）内は、事業規模に応じた経営健全化基準。

# 26年度 水道事業 会計決算報告

水道事業収益（収益的収入）は、昨年度に比べて22.93割の増となりました。このうち、給水収益は、給水人口の減少などにより昨年度に比べて3・17割の減となっています。

また、水道事業費用（収益的支出）は、昨年度に比べて16・23割の増となりました。この結果、収益的収支では3億9434万円の純利益が生じました。前年度繰越利益剰余金1億6815万円とその他未処分利益剰余金変動額4億4536万円を合わせた、26年度末の未処分利益剰余金は52億785万円となります。

資本的収支の不足額10億2173万円は、26年度分消費税資本的収支調整額6億41万円、減債積立金1億5000万円、建設改良積立金1億5000万円、過年度分損益勘定留保資金6億5532万円で補てんしました。

企業債の年度末残高は25億2953万円です。  
※26年度から、新地方公営企業会計基準を適用しています。

なお、安全・安定供給などのため、26年度に実施した主な工事などは次のとおりです。

■老朽化対策事業 金剛配水池内水道管敷設替え工事、高辺台一・二丁目水道管敷設替え工事、梅の里二丁目水道管敷設替え工事など

■災害関連事業 錦織配水池覆土軽量化工事、本市・大阪狭山市間緊急時用連絡管敷設工事

問い合わせ 水道総務課（内線253）

水道事業会計決算		水道事業貸借対照表	
(単位：万円)		(単位：万円)	
収益的収支 (消費税抜き)	資本的収支 (消費税含む)	借方	貸方
収益	収入	資産の部	負債の部
営業収益 195,323	企業債 20,000	固定資産 2,082,974	固定負債 298,415
営業外収益 50,824	工事負担金 12,633	流動資産 445,138	流動負債 74,424
特別利益 615	固定資産売却代金 191		繰延収益 1,140,523
	他会計繰入金 874		計 1,513,362
	その他資本的収入 4,783		
計 246,762	計 38,481		
費用	支出	資本の部	
営業費用 196,872	建設改良費 122,360	資本金 206,559	
営業外費用 6,812	企業債償還金 18,294	剰余金 808,191	
特別損失 3,644		計 1,014,750	
計 207,328	計 140,654	合計 2,528,112	合計 2,528,112
当年度純利益 39,434	差し引き Δ102,173		

第3回 婚活パーティーを開催します

～クリスマスの前に素敵な出会いを♪  
イルミネーション散策&クリスマス婚活 in 金剛～

国の地方創生総合戦略では、人口減少・少子化対策の一環として、結婚から妊娠、出産、子育てまでの切れ目のない支援の強化を掲げています。

本市では、結婚を真剣に考える若者世代に出会いの場を提供し、結婚へのきっかけとしていただくとともに、将来結婚された際には、優良な居住環境の下で安心して子育てができる本市への定住を働き掛けるため、本市主催の婚活パーティーを27年度中に4回開催します。

このたび、第3回目のパーティー「クリスマスの

前に素敵な出会いを♪イルミネーション散策&クリスマス婚活 in 金剛」を次のとおり開催しますので、ぜひご参加ください。

とき 12月13日(日)、午後3時

ところ 金剛連絡所2階

対象者 結婚を真剣に考える20歳からおおむね40歳までの人

定員 男女各20人程度(申し込み先着順)

参加費 男性≪3000円、女性≪1000円

申し込み 11月6日(金)、午前11時、(株)エクシオジャパン(受託事業者) ☎050(5531)9451へ

※必ず参加者本人が申し込みてください。

※(株)エクシオジャパン申し込み専用ホームページ [http://www.exeo-japan.co.jp/ex\_special/151213\_to ndabayashi/] から申し込みできます。

※電話で申し込み場合は、まず「富田林市の婚活パーティー」の申し込みである旨をお伝えください。

※その他詳しくは、(株)エクシオジャパンホームページ [http://ssl.exeo-japan.co.jp/] をご覧ください。

※事業に関するお問い合わせは政策推進課地方創生プロジェクト(内線420)へ。



# 27年度

## 市表彰式

功績をたたえ27人と  
9団体を表彰

市政や公益に関して功績のあった人と団体を11月3日の文化の日に、すばるホールで表彰します。表彰を受けられるのは、次の皆さんです。(順不同、敬称略)

■有功賞

上原 幸子 向陽台

■功労賞

自治振興功労賞  
小田 隆春 富田林町  
阪本 宜千 清水町

田中 清信 平町  
教育文化功労賞

永井 純二 津々山台

西田 壽恵子 若松町

華園 勝文 富田林町

福田 賢治 小金台

堀 忠幸 山中田町

富田林寺内町をまもり・そだてる会

公安防炎功労賞

松井 薫 南大伴町

ミズホ工業株式会社

産業振興功労賞

植野 修一 中野町東

木下 隆夫 喜志新家町

山崎 勝次 中野町東

山田 泰弘 久野喜台

福祉衛生功労賞

北野 隆雄 藤沢台

久保 義和 高辺台

後藤 裕司 喜志町

坂本 信行 若松町

四十万 達 不動ヶ丘町

遠坂 貴史 若松町

中尾 いつ子 東板持町

水郡 辰治 甲田

服部 義明 寿町

増井 利雄 中野町

道旗 洋子 佐備

榎倉 弘忠 南大伴町

山本 俊雄 甲田

南河内精神保健福祉ボラン

ティアグループ「すばる」

青山台住宅地区福祉委員会

川向町地区福祉委員会

須賀東地区福祉委員会

平町1丁目地区福祉委員会

伏見堂地区福祉委員会

南甲田地区福祉委員会

問い合わせ 秘書課(内線312)

### 全国瞬時警報システム「J-ALERT」を通じた緊急地震速報の伝達訓練を実施します

本市では、同システム「J-ALERT(ジェイ・アラート)」から送られてくる地震や津波などの緊急情報を受信し、自動で防災無線より市民の皆さんへ伝達する体制を整えています。このたび、内閣府と気象

庁による緊急地震速報を用いた訓練が全国一斉に実施され、本市でも「J-ALERT」で受信した緊急地震速報の訓練放送を、災害危険区域や市立小学校など市内41カ所に設置している防災無線により実施します。

皆さんもこの機会に、いざというときに身を守るにはどうすればよいか考え、その場で避難行動を実践してみましよう。  
とき 11月5日(木)、午前10時ごろ  
問い合わせ 危機管理室(内線9503)

### 「出逢いつながりきらめく未来」研修・講演会

とき 11月20日(金)、午後1時〜4時40分(午後0時30分〜、受け付け)  
ところ すばるホール大ホール  
内容・講師 ①講演「大阪府と市・地方創生・富田林市の歴史」 ②多田 利喜市長、③「一生涯パウンドしない奇跡の3日片づけ」

石阪 京子さん(片づけアドバイザー)、③「音楽と自己啓発(潜在能力開発)あなたの潜在力を楽しく引き出す」

②「一生涯パウンドしない奇跡の3日片づけ」  
アンサンブル「OZ」オズ定員 600人(当日、直接会場へ)  
入場料 無料  
問い合わせ 大阪府宅地建物取引業協会南大阪支部(☎072(958)3005)

## 四季雑感

富田林市長 多田 利喜

昨今の異常気象の原因が、地球温暖化にあるということは、常に言われていますが、こう頻繁に起きると、日頃の温暖化防止対策や災害に備えての対策を一層強化する必要があると痛感しています。

特に、9月10日、茨城県で1級河川である鬼怒川が決壊し、大水害となりましたが、その浸水面積が本市の面積に相当すると知った時は、大きな衝撃を受けました。また、昨年8月に広島市で豪雨による土砂災害が発生し、多数の犠牲者が出たのも記憶に新しいところですが、同じような地形、土質の場所が本市にも存在することから、早期に対策を講じる必要があります。

万が一、大災害が発生した場合、他府県からの救援部隊(警察、消防、自衛隊など)の受け入れ場所として、錦織公園を使用することについて、既に府と協議が整っており、さらに、10月1日から本市の危機管理専門員として自衛隊OBを1人採用しました。

今後も、いつ、どこで起こるか分からない災害に備え、市としても全力で取り組んでまいりますので、市民の皆さんも、災害時の対応などについて、日頃から意識を高めていただきますよう、ご理解、ご協力をお願いします。

# 府知事選挙の投票日は 11月22日(日)です

さあ投票  
選挙の主役は あなたです

## ●投票日など

告示日 11月5日(木)  
投票日 11月22日(日)、午前  
7時～午後8時  
投票所 市内34投票所(選挙人名簿登録者に送付する投票所入場整理券に記載されている各投票所で投票してください)

## し尿くみ取りの実態調査を実施しています

本市では、現在し尿くみ取りの対象となっているご家庭に対して、調査員が実態調査にお伺いしていますので、調査員が訪問しましたら、調査へのご協力をお願いします。なお、不審に思われたときは身分証の提示を求めてください。

また、し尿くみ取りの変更(世帯主氏名、人数、便槽の種類変更)や中止をする場合は、必ず衛生課に届け出てください。※一時的に人数が変わった場合(入院など)も届け出てください。

**問い合わせ** 衛生課(内線144～146)

## ●期日前投票

投票日に、何らかの事情で投票所へ行くことができないと予想される人は、期日前投票ができます。  
とき 11月6日(金)～21日(土・日曜日を含む)  
時間 午前8時30分～午後8時  
ところ 市役所4階401会議室、金剛連絡所2階ホール

## ●投票所入場整理券および選挙公報

投票所入場整理券は投票所に持参してください。  
なお、入場整理券がなくても選挙人名簿に登録されている本人であることが確認できれば投票できますので、投票所の係員に申し出てください。  
また、選挙公報は11月20日(金)までに各家庭に配布します。今回の選挙から郵送による配布方法に変更していません。届かないときはお問い合わせください。

お問い合わせください。

なお、選挙公報は府選挙管理委員会のホームページ  
<http://www.pref.osaka.lg.jp/senkan/27fuchiji/index.html> に掲載される予定です。

## ●不在者投票

郵便などによる不在者投票  
身体障がい者手帳や戦傷病者手帳、介護保険被保険者証をお持ちで要件に該当する人は、「郵便等投票証明書」の交付を受けた上、11月18日(水)までに投票用紙の請求をしていただく自宅などで郵便などによる不在者投票ができます。

## 指定施設での不在者投票

都道府県の選挙管理委員会が指定した病院や老人ホームなどの施設に入院、入所されている人で投票所に行くことができない人は、その施設で不在者投票ができます。

## 滞在地での不在者投票

一時的、遠隔地に滞在している人は、選挙管理委員会に請求すると滞在先に投票用紙などを郵送しますので、最寄りの同委員会ですら投票ができます。

※いずれも手続きには一定の期間を要しますので、至急お問い合わせください。  
**問い合わせ** 選挙管理委員会事務局(内線486)

## 子育て世帯臨時特例給付金の申請受け付けは12月1日(火)で終了します

27年6月分の児童手当を受給される人を対象として、子育て世帯臨時特例給付金の申請を受付していましたが、12月1日(火)をもって、申請受け付けを終了します。申請がまだの人はお急ぎください。期限終了後の申請は原則受け付けできません。

**申し込み** 12月1日(火)までに、申請書に必要書類を添えて、郵送で☎584-8511 市役所子育て世帯臨時特例給付金支給担当へ

※市役所2階こども未来室への持参も可(土・日曜日、祝日を除く午前9時～午後5時30分)。

**問い合わせ** 子育て世帯臨時特例給付金支給担当(内線205)

※市給付金コールセンターは10月30日をもって終了しました。

## 臨時福祉給付金の申請受け付けを28年2月3日(火)まで延長します

支給対象者で申請がまだの人はお急ぎください。支給対象者かどうかの確認や申請書が必要な人はご連絡ください。

※支給対象者の要件は、市ウェブサイトの各課のページ「地域福祉課」でもご覧いただけます。

**申し込み** 28年2月3日(火)までに、申請書に必要書類を添えて、郵送で☎584-8511 市役所臨時福祉給付金支給担当へ

※市役所2階20番窓口向かい特設受付窓口への持参も可(土・日曜日、祝日を除く午前9時～午後5時30分)。

※なお、金剛連絡所2階特設受付窓口での受け付けは、10月30日をもって終了しました。

**問い合わせ** 臨時福祉給付金支給担当(内線286)

※市給付金コールセンターは10月30日をもって終了しました。



金剛きらめきイルミネーション2015&  
金剛ハル★Winter Landを開催

金剛地域魅力発信事業として、色鮮やかなイルミネーションで金剛中央線の一部（金剛シヨツピングモール（寺池台一丁目9の



第32回富田林商工祭

とき 11月15日(日)、午前10時～午後3時 ※荒天中止。

ところ レインボーホール（市民会館）

内容 青果の即売、管内事業所による即売、イベント、うまいものコーナーなど

問い合わせ 富田林商工会 ☎(25)1101

2015市農業祭

とき 11月23日(木)、午前9時～午後2時30分 ※荒天中止。

ところ 石川河川敷川西グラウンド

内容 富田林産の新鮮な野菜・果物や花などの即売、大鍋で煮た「えび芋」入り豚汁の振る舞い（午前11時30分ごろ～、数量限定）など

※駐車場が大変少ないため、会場へはできるだけ公共交通機関をご利用ください。

問い合わせ J A 大阪南大伴営農経済センター ☎(25)9311、農業振興課（内線443）

リサイクル良品展

とき 11月20日(金)～27日(金)、午前9時～午後5時（土・日曜日、祝日は除く）

ところ 市役所 1階ロビー

内容

●リサイクル家具の展示・抽選会（抽選会を11月27日(金)、午後1時に実施、市内在住の人が対象で27日の正午までに応募が必要です）

●リサイクル品のお持ち帰りコーナー（不用となった植木鉢や図書、衣類などの無料配布）

●資源ごみの分別クイズ

●啓発コーナー（資源ごみの分け方や正しい出し方などのパネル展示）

問い合わせ 衛生課（内線148）

成人式当日の式典での登壇者を募集

本市では、20歳を迎えた新成人の皆さんの門出を祝って、28年1月11日(日)に成人式を開催します。当日の式典において、舞台上で次のことをしていただける新成人を募集します。

①花束および記念品を受け取る男女各3人

②「誓いのことば」を述べる男女各1人

対象者 平成7年4月2日～8年4月1日までに生まれた人で、12月11日(金)、青少年センターで開催する説明会に参加できる人

申し込み 11月27日(金)（必着）までに、はがきに住所、氏名、電話番号、①②の希望を記入し、☎584-8511常盤町1の1 市教育委員会社会教育課 ☎(24)1451)へ

※申し込み多数の場合は、説明会に参加した人の中から抽選により決定します。

60（付近）を飾ります。また、点灯式当日は、昨年実施した「金剛ハル★Winter Land」が開催され、イベントやバルの出店も予定しています。ぜひ、ご家族そろってお越しください。

とき 点灯式 11月28日(土)、午後5時30分～（雨天決行予定）、イルミネーション点灯期間 11月28日(土)～12月27日(日)、午後5時～10時

ところ 金剛中央線（金剛シヨツピングモールから南

特定不妊治療費助成制度の対象年齢が変わります

本市では、特定不妊治療に要する費用の負担軽減を図るため、府などが実施する同治療費助成制度の承認を受けた、本市に住民登録をしている夫婦を対象に助

海高野線金剛駅までの一部）問い合わせ 商工観光課（内線483）、金剛にぎわい創出実行委員会 ☎080(5309)3442

成金を交付しています。このたび、国において制度改正があり、28年度から妻の年齢が43歳以降に開始した治療については助成対象外になります。※詳しくは、府ホームページ <http://www.pref.osaka.lg.jp/kenkozukuri/bosai/josei.html> をご覧ください。

問い合わせ 府保健医療室 地域保健課 ☎06(6941)0351、市健康づくり推進課 ☎(28)5520



薬物乱用は「ダメ。ゼッタイ。」

10月～11月は「麻薬・覚醒剤乱用防止運動月間」です。違法な薬物や「危険ドラッグ」は買わない！使わない！かわらない！違法な薬物は、「簡単に痩せられる薬があるよ」「気分が楽になるよ」と危険性を隠し、あたかも安全なものであるかのように近づいてきます。また「危険ドラッグ」は麻薬や覚醒剤と同様に大変危険です。決して近づかないようにしましょう。

問い合わせ 藤井寺保健所 薬事課 ☎072(952)6165

# 友達いっぱい楽しい保育所

## 《28年度保育所入所者の受け付け》

●第1次は12月9日(水)〜25日(金)まで

28年4月1日(金)から保育所へ入所を希望される人を次のとおり受け付けます。

### ■入所基準

- ・保護者のいずれもが次の条件にある場合(ただし、その児童を保育できる人がいる場合を除きます)。
- ・家庭内で仕事をしている
- ・家庭内で児童と離れて日常の家事以外の仕事をしている
- ・出産前後(おおむね8週間)
- ・病气やけが、または心身に障がいがある
- ・家庭に長期にわたる病气の人や心身に障がいのある

人がいるため常時介護をしている(別居親族の介護含む)

・火災や風水害などの災害によりその復旧にあたって

※その他、求職活動や職業訓練、通学なども入所基準に該当します。

### ■申込書の配布

11月9日(月)〜、こども未来室、各保育所、金剛連絡所で配布します。

### ■必要書類

入所申込書、保育を必要とする証明書(就労証明など)、児童健康問診票、家庭の状況届

## 11月は「こころの再生」府民運動推進月間です

同運動では、府民一人一人が「生命を大切にする」「思いやる」「感謝する」「努力する」「ルールやマナーを守る」といった、時代や社会がどのように変化しても決して忘れてはならない大切な「五つのこころ」を改めて確認し、行動を見つめ直すことを呼び掛けています。

11月は同運動推進月間です。皆さんも、この機会に日頃の暮らしの中で、できることから実践してみましょう。

**問い合わせ** 府教育総務企画課  
(☎06(6944)8042)

※保育を必要とする証明書は、65歳未満の同居の祖父母についても必要です。  
※求職活動での申し込みの場合、求職活動内容が確認できる書類と1カ月以上の活動報告が必要で

### ■受け付けと面接

・第1次 12月9日(水)〜25日(金)

・第2次 28年1月4日(月)〜29日(金)

・第3次 28年2月1日(月)〜29日(月)

※いずれも市役所2階こども未来室で受け付け。土・日曜日、祝日は除く。ただし、12月19日(土)と20日(日)は受け付けません。

※子どもを同伴し、母子健康手帳を持参してください。

### ■入所の承諾

入所基準により、第1次の受け付け分から順次選考します。第2次、第3次の受け付けは、残りの枠での選考となります。

### ■結果通知

第1次の受け付け分は28年1月下旬に、第2次の受け付け分は28年2月下旬に、第3次の受け付け分は28年3月中旬にお知らせします。

※なお、定員に余裕のない場合などは、待機していただくことがあります。

**問い合わせ** こども未来室  
(内線292、294)

## 11月は 児童虐待防止推進月間

児童虐待かもと思つたら...

児童相談所

全国共通ダイヤル

(☎189)へ

いちはやくキッズ

児童虐待とは、親または親に代わる保護者が子どもを傷つけるなど、健全な成長や発達を妨げる行為のことをいいます。

本市では、関係機関が連携し、「要保護児童対策地域協議会」を設置し、虐待の防止や状況の改善に努めています。

**身近にこんな子どもはいませんか**

- 不自然なあざや傷がある
- 衣服や体がいつも汚れている
- 暗くなつても外を歩き回り家に帰らたがらない
- 長時間、外やペランダなどに居残っている

児童虐待の早期発見には、皆さんからの通告が必要です。通告者や相談者のプライバシーは厳守されるので、虐待を受けていると思われる子どもを見つけたときやご自身が子育てな

どで悩んだときは、次の機関にご連絡ください。

■こども未来室(内線206) 208、祝日を除く月〜金曜日、午前9時〜午後5時30分

■児童相談所全国共通ダイヤル(☎189)または☎0570(064)000、365日、24時間

■子どもの虐待ホットライン(相談専用)(☎06(6762)0088、祝日を除く月〜金曜日、午前11時〜午後5時)

**児童虐待防止キャンペーン** 啓発グッズを配布します。とき・ところ 11月10日(火)、午前10時〜11時30分、エコー・ロゼ、12日(木)、午前8時〜9時30分、近鉄長野線富田駅前

**問い合わせ** こども未来室  
(内線206)

## 新しい民生委員・児童委員が決まりました

民生委員・児童委員として、10月1日付で次の人が委嘱されました。

●寿町三丁目(15番を除く)担当

畑 巴幸さん(☎25)3858)

●久野喜台一丁目4〜13番担当

加藤 讓一さん(☎28)4098)

**問い合わせ** 地域福祉課(内線283)



## 11月は自転車マナーアップ強化月間です！～自転車などの放置はやめましょう～

みんなが使用する道路に自転車などを放置すると、街の美観を損ねるだけでなく、歩行者や緊急車両の活動の妨げとなります。人の迷惑にならないよう、道路上に自転車やミニバイクなどを放置しないようにしましょう。

本市では、各駅周辺の道路に「自転車等放置禁止区域」を指定し、区域内に放置されている自転車やミニバイクを保管所へ撤去・移送しています。

11月は自転車などの放置防止の強化月間として、駅前放置自転車クリーンキャンペーンを実施し、放置自転車などの撤去・移送を強化します。

撤去された自転車やミニバイクなどは、「第一自転車等保管所」(若松町東一丁目6の27 ☎(26)3233) で返還していますが、返還時に次のとおり移送・保管費用をいただきます。

自転車 1500円

ミニバイク 2000円

※同保管所の地図および同放置禁止区域は、市ウェブサイトの各課のページ「道路交通課」をご覧ください。

問い合わせ 道路交通課 (内線416)

## 「自転車事故」へ備えましょう

26年に府下で発生した交通事故のうち、およそ3件に1件は自転車に関連する事故でした。

もし、「自転車事故」で加害者になった場合には、高額な賠償金の支払いを命じられることもあります。そのような「自転車事故」には、保険への加入で備えることができます。

「自転車事故」に備える保険には、自転車保険と呼ばれる保険の他にも、各種損害保険などの特約やP T A保険、T Sマーク保険などさまざまなものがあります。

詳しくは、府交通対策協議会ホームページ [ [http://www.pref.osaka.lg.jp/doro\\_kankyo/anken/index.html](http://www.pref.osaka.lg.jp/doro_kankyo/anken/index.html) ] をご覧ください。

自転車は手軽でエコな乗り物です。ぜひこの機会に保険に加入し、「自転車事故」に備えるとともに、ルールやマナーを守り、事故の無いよう安全運転を心掛けましょう。

問い合わせ 道路交通課 (内線416)

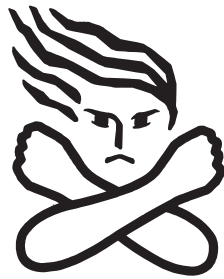
**2015年度  
ウィズネット研修会**  
「子どもたちから学び、  
子どもたちと共に生きる  
子どもの貧困について  
考えましょう」

子どもの貧困問題について学びます。  
とき 11月7日(土)、午前10時～11時30分  
ところ 市消防本部4階視聴覚室 定員 50人  
参加費 無料(当日、直接会場へ)  
講師 荘保 共子さん(NPO法人こどもの里理事長)  
問い合わせ 人権政策課 (内線474)

## 女性に対する 暴力をなくす運動

夫・パートナーからの暴力(DV)やセクシュアルハラメント、ストーカー行為など女性に対する暴力は、女性の人権を著しく侵害し、男女共同参画社会を形成していく上で克服すべき重要な課題です。内閣府では11月12日(木)～25日(水)までの2週間、同運動を実施

します。期間中、女性に対する暴力の問題に関する取り組みを一層強化し、人権尊重のための意識啓発や教育の充実を図ります。本市では、「特設女性のための電話相談」を次のとおり受け付けます。DVに限らず、セクシュアルハラメント、性暴力などで悩んでいる人は、この機会にご相談ください。  
また、子どもや高齢者を虐待しているのではと心配している人もお電話ください。



同運動シンボルマーク

研修を積んだ女性の相談員がお聴きします。秘密は厳守しますので、安心してご相談ください。  
とき 11月24日(火)、午前10時～午後6時  
電話番号 ☎(23)0567  
問い合わせ 人権政策課 (内線474)  
●全国一斉「女性の権利ホットライン」強化週間  
法務省の人権擁護機関では、人権擁護委員、法務局職員による電話相談を次のとおり実施します。  
とき 11月16日(月)～22日(日)、午前8時30分～午後7時まで(土・日曜日は午前10時～午後5時まで)  
電話番号 ☎0570(070)810  
問い合わせ 大阪法務局人権擁護部 ☎06(6942)9496

## 2015 とんだばやし人権 フェア

12月4日(金)～10日(木)までの「人権週間」に合わせて、同フェアを開催します。  
とき 12月5日(土)、午前10時～午後3時  
ところ すばるホール4階 銀河の間  
内容 今井 紀明さん(NPO法人DXP理事長)による講演会、市民活動団体による発表、小学生人権ポスター表彰式、「私の大切なもの」写真展など  
参加費 無料(当日、直接会場へ)  
問い合わせ 人権政策課 (内線472)

## 物品の買い入れ、管理等業務の入札参加資格審査申請を新規受け付け

本市では、28～30年度の物品の買い入れ、修理、売り払いと管理等業務の入札参加資格審査申請を新規受け付けします。本市への入札参加を考えておられる人は、ぜひこの機会に申請をご検討ください。

希望者は、契約検査課で申請の提出要領を受け取るか、市ウェブサイトの各課のページ「契約検査課」(用度係入札参加資格申請・物品等)からダウンロードし

てください。提出要領の交付は、11月2日(月)からです(土・日曜日、祝日を除く午前9時～午後5時30分)。また、水道事業の入札参加を希望される場合も契約検査課で受け付けます。

提出方法 12月1日(火)～18日(金)(消印有効)までに提出要領に基づき作成した書類を郵送(一般書留・簡易書留郵便)、または宅配便で契約検査課へ(持参不可)資格有効期間 28年4月1

## 介護就職デイ 2015

介護関係の仕事の面接会と相談会を開催します。※参加事業所はハローワーク河内長野ホームページ [http://osaka-hello-work.jsite.mhlw.go.jp/list/nagano.html] に記載。

とき 11月17日(火)、18日(水)、午後2時～4時

ところ ハローワーク河内長野2階大会議室(河内長野市昭栄町7の2)

※当日、直接会場へ。

問い合わせ ハローワーク河内長野(☎53)3081)

## 消費のサポーターを派遣します

近年、高齢者を狙った悪質な商法が増加しています。そのような商法にだまされないようにするため、老人会や自治会などの集まり(10～50人まで)に「消費のサポーター」を派遣し、悪質な手口の内容とその対策、注意点などの情報を提供します。

講座時間は30分～1時間程度です(費用無料)。土・日曜日にも派遣しますので、日時などについてはご相談ください。

問い合わせ 商工観光課(内線483)

## 中小企業向けBCP(事業継続計画)策定支援制度の活用を

本市では、市内の中小企業などを対象に、企業が自然災害などの緊急事態に遭遇した場合に中核となる事業の継続や早期復旧のために策定しておく事業計画「BCP(事業継続計画)」の作成に対し補助制度による支援をしています。企業の安定した事業継続にぜひご活用ください。

補助限度額 策定する際の補助対象経費の2分の1以内(上限10万円)

問い合わせ 商工観光課(内線482)

## 府中小企業労働環境向上講座「実例から学ぶ労務トラブル防止セミナー」

とき 11月12日(木)、午後2時～4時30分

ところ SAYAKAホール大会議室(大阪狭山市狭山一丁目875の1)

内容 職場で頻繁に起こるさまざまなトラブルについての対応法を学ぶ

対象者 企業の労務管理担当者、労働者など 定員 50人(申し込み先着順)

参加費 無料

講師 河上 徹弥さん(社会保険労務士)

※申し込み方法など詳しくはお問い合わせください。

問い合わせ 府総合労働事務所南大阪センター(☎072(273)6100・FAX072(273)6300)

## 南部大阪都市計画案の縦覧

府では、南部大阪都市計画案について次のとおり縦覧を実施します。

なお、関係市町村の住民および利害関係人は縦覧期間満了日までに意見書を提出

日(金)31年3月31日(日)の3年間  
※なお、現在登録しており、28年度以降に引き続き入札参加を希望する場合は申請が必要です。  
問い合わせ 契約検査課(内線478、479)

出することができません。  
内容 南部大阪都市計画区域の整備、開発及び保全の方針の変更  
縦覧期間 11月10日(火)～24日(火)  
縦覧場所 府庁別館3階都市計画室計画推進課(大阪市中央区大手前三丁目2の12)、市まちづくり推進課  
※府ホームページ [http://www.pref.osaka.lg.jp/sokei/keishin\_index/jura\_n\_top.html] でもご覧いただくことができます。  
※意見書は府都市計画室計画推進課へ提出してください。意見書の提出方法など詳しくはお問い合わせください。  
問い合わせ 府都市計画室計画推進課(06(694)46776)

4月から、「スプリング入りマットレス」が、市の粗大ごみで収集できない「処理困難物」に指定されました。なお、スプリングの入っていないものについては、従来どおり粗大ごみとして収集します。処分方法など詳しくは、お問い合わせください。  
問い合わせ 衛生課(内線144～146)

スプリング入りマットレスが処理困難物に指定されました



# 秋の全国火災 予防運動

火災が発生しやすくなる季節を迎え、防火の重要性を理解していただくため、11月9日(月)～15日(日)の間、「無防備な 心に火災がかくれんぼ」を標語に、全国一斉に秋の火災予防運動が実施されます。

市消防本部では、「安全・安心なまちづくり」をめざして、火災防止対策を重点に巡回広報活動などを実施します。

また、今年には本市消防本部が発足して50年の節目の

年であることから、火災予防運動と併せて防火フェスティバルを次のとおり開催します。

とき 11月14日(土)、午前10時～11時30分(雨天中止)  
ところ エコール・ロゼ南駐車場(当日、直接会場へ)

内容 消防車・救急車の展示、はしご車乗車体験、子ども用防火服を着ての写真撮影、住宅防火啓発および予防救急啓発など

※はしご車乗車体験は、当日午前10時から整理券を配布します(先着30組)。なお、安全のため身長120センチ以上の人に限ります。

## 防火図画コンクール 入賞・入選作品決定

同コンクールは、市消防

## 住宅の耐震診断・工事

### 補助制度の「利用を

**補助対象住宅** 昭和56年5月31日以前に建てられた木造住宅

### 補助金額

○耐震診断Ⅱ診断費用の10分の9の額(上限4万5000円)

※一般的な住宅では自己負担約50000円で耐震診断

を受けることができます。

○耐震工事Ⅱ工事費用の3分の1の額(上限100万円)

※その他要件がありますので、必ず事前にお問い合わせください。

問い合わせ 住宅政策課(内線438)

▲藤井さんの作品



▲佐藤さんの作品



本部と防火協会が「火の用心」を呼び掛けるため、管内小・中学校の児童・生徒を対象に、毎年実施しています。

今年、753点の応募の中から最優秀賞2点、入賞・入選73点の作品が選ばれました。

最優秀賞は、藤井 爽さん(小金台小学校5年生)と佐藤 駿さん(第三中学校2年生)の作品で、この2点を「秋の火災予防運動」のポスターとして使用し、公共施設や事業所などに掲示します。

問い合わせ 市消防本部予防課(☎23)1124)

## 第29回「まちの樹・緑」 図画コンクール入賞 作品決定

(二財)市公園緑化協会では、市内小学校の児童を対象に、同コンクールの作品を募集したところ、571点もの応募があり、審査の結果、最優秀賞1点、金賞6点、銀賞10点、銅賞13点の入賞が決まりました。最優秀賞および金賞の入賞者は、次のとおりです。(順不同)

最優秀賞 井上 夏翠さん(彼方小学校6年生)

金賞 久米 さくらさん(寺池台小学校5年生)、辻 茉奈美さん(藤沢台小学校5年生)、今道 咲喜さん(彼方小学校6年生)



▲井上さんの作品

太田 真心さん(大伴小学校6年生)、中村 裕也さん(藤沢台小学校6年生)、伏井 良匠さん(藤沢台小学校6年生)

※入賞作品を11月6日(金)～24日(火)まですばるホールに展示します。また、市内の公共施設に入賞作品と緑の情報を掲載した啓発冊子「グリーン・あい第78号」を備え付けていますので、ぜひご覧ください。

問い合わせ 同協会(内線409)

## 11月は産業廃棄物不適正処理 防止推進強化月間

土地の所有者・管理者が、土地の管理を適切にしていなかったり、安易に土地を貸したりした結果、廃棄物が不法投棄されたり、埋め立てられたりして、周りの生活環境にも支障を及ぼすことがあります。このような場合、土地所有者などが多額の費用を負担して撤去しなければならないケースもあります。このような事態にならないよう、土地の状況を定期的に監視するなど、管理を徹底しましょう。また、土地を他人に貸すときは用途を十分確認し、書面で契約を結ぶようにしましょう。

問い合わせ 府産業廃棄物指導課  
{☎06(6210)9572}

# 26年度 職員給与と職員数など

本市の「人事行政の運営等の状況の公表に関する条例」に基づき、職員給与や職員数などを、次のとおり公表します。

**給与の状況**  
職員の給与は、地方公務員法に定める給与決定の原則に基づき、生計費、国や

他の地方公共団体の職員、民間事業の従事者の給与などを参考にして定められています。  
また、給与の基本的な事項は、市議会の議決を経て、「一般職の職員の給与に関する条例」「職員の退職手当に関する条例」などで定められています。  
これらの条例に基づき支給される職員給与の状況は、表のとおりです。

住民基本台帳人口 (27.3.31現在)	歳出額 (A)	人件費 (B)	人件費率 (B/A)	実質収支	25年度の人件費率 (参考)
115,601人	38,561,923千円	7,707,201千円	20.0%	671,464千円	18.5%

※人件費には、特別職に支給される給料または報酬などを含まず。

職員数 (A) (26.4.1現在)	給与費				1人当たりの給与費 (B/A)
	給料	職員手当	期末手当など	合計 (B)	
924人 [40人]	2,997,890千円	713,812千円	1,185,733千円	4,897,435千円	5,300千円

※職員手当には、退職手当を含みません。〔 〕内は、再任用短時間勤務職員数で職員数に含まれています。

職种	平均給料月額	平均年齢
一般行政職	316,300円	40歳9カ月

職种	大学卒	高校卒
一般行政職	180,800円	151,800円

区分	経験年数			
	10~15年	15~20年	20~25年	25年以上
一般行政職	大学卒	293,400円	342,500円	371,900円
	高校卒	239,800円	303,300円	339,300円

支給率	支給対象職員数	1人当たり平均支給額
6%	906人	20,100円

区分	富田林市		国	
	期末手当	勤勉手当	期末手当	勤勉手当
6月期	1.225カ月分 (0.65カ月分)	0.75カ月分 (0.35カ月分)	1.225カ月分 (0.65カ月分)	0.75カ月分 (0.35カ月分)
12月期	1.375カ月分 (0.80カ月分)	0.75カ月分 (0.35カ月分)	1.375カ月分 (0.80カ月分)	0.75カ月分 (0.35カ月分)
合計	2.60カ月分 (1.45カ月分)	1.5カ月分 (0.7カ月分)	2.60カ月分 (1.45カ月分)	1.5カ月分 (0.7カ月分)
職制上の段階、職務の等級による加算措置	あり		あり	

※〔 〕内は、再任用職員に係る支給割合です。

区分	富田林市	国
扶養手当	○扶養親族のある職員に対して次の区分により支給 ・配偶者 13,000円 ・扶養親族1人につき 6,500円 ・配偶者のいない扶養親族1人11,000円 ・満16歳の年度初めから満22歳の年度末までの子 5,000円加算	○扶養親族のある職員に対して次の区分により支給 ・配偶者 13,000円 ・扶養親族1人につき 6,500円 ・配偶者のいない扶養親族1人11,000円 ・満16歳の年度初めから満22歳の年度末までの子 5,000円加算
住居手当	○住居を賃借している職員に対して次の区分により支給 ・家賃が月額23,000円以下の場合 家賃-12,000円 ・家賃が月額23,000円を超える場合 (家賃-23,000円)×1/2+11,000円 ※支給限度額27,000円	○住居を賃借している職員に対して次の区分により支給 ・家賃が月額23,000円以下の場合 家賃-12,000円 ・家賃が月額23,000円を超える場合 (家賃-23,000円)×1/2+11,000円 ※支給限度額27,000円
通勤手当	○交通機関を利用して運賃などを負担している職員に対して支給 ・運賃など相当額が月額55,000円まで全額支給 ※通用期間6カ月の定期券の価格を基礎に手当額を算出 ○交通用具などを利用している職員に対して支給 2,000円~20,500円	○交通機関を利用して運賃などを負担している職員に対して支給 ・運賃など相当額が月額55,000円まで全額支給 ※通用期間6カ月の定期券の価格を基礎に手当額を算出 ○交通用具などを利用している職員に対して支給 2,000円~24,500円

区分	富田林市		国	
	自己都合	早期・定年	自己都合	早期・定年
支給率	勤続20年	20.45カ月分	20.45カ月分	25.56カ月分
	勤続25年	29.15カ月分	34.58カ月分	34.58カ月分
	勤続30年	36.11カ月分	42.41カ月分	36.11カ月分
	最高支給率	49.59カ月分	49.59カ月分	49.59カ月分
加算措置	・勤続年数20年以上の定年前早期退職者は退職年齢に応じ、退職手当額の3~45%を加算		・勤続年数20年以上の定年前早期退職者は退職年齢に応じ、退職手当額の3~45%を加算	
	・退職前5年間の役職に応じた調整額		・退職前5年間の役職に応じた調整額	

区分	月額など			
給料	市長	1,010,000円		
	副市長	840,000円		
報酬	議長	700,000円		
	副議長	650,000円		
	議員	610,000円		
期末・勤勉手当	区分	月末手当		
		勤勉手当		
	市長	6月期	1.95カ月分	-
		12月期	2.1カ月分	-
	副市長	合計	4.05カ月分	-
		議長	6月期	1.95カ月分
副議長	12月期	2.1カ月分	-	
	議員	合計	4.05カ月分	-



部門別職員数および増減の状況 (各年度4月1日現在)									
区 分 部 門	職員数(単位:人)			26年度と27年度の比較			主な増減の理由		
	25年度	26年度	27年度	増員数	減員数	差し引き			
一般行政 部門	議 会	7	7	7	0	0	0		
	総 務	118	118	119	5	4	1	(増) 地方創生に向けた業務増4人 (増) 国勢調査実施に伴う業務増1人 (減) 総務一般部門の退職不補充1人 (減) 消防職員の消防部門への配置による減員3人	
	税 務	41	41	40	0	1	▲1	(減) 納税業務の見直し1人 (増) 生活困窮者対策に伴う業務増1人 (増) 生活保護業務の充実1人 (増) 子ども子育て支援制度に伴う業務増1人 (増) 障がい福祉業務の充実1人 (増) 各種保険年金関係業務の充実1人 (減) 児童館業務の見直し1人 (減) 保育所の退職不補充3人 (減) 広域共同処理の体制見直し1人	
	民 生	236	233	233	5	5	0	(減) 清掃業務の見直し1人 (減) 農業一般業務の見直し1人 (増) 地方創生に向けた業務増1人 (減) 住宅整備業務の見直し1人	
	衛 生	58	56	55	0	1	▲1		
	農林水産	9	9	8	0	1	▲1		
	商工労働	7	7	8	1	0	1		
	土 木	54	52	51	0	1	▲1		
	小 計	530	523	521	11	13	▲2		
特別行政 部門	教 育	137	136	132	2	6	▲4	(増) 文化財保護業務の充実1人 (増) 保健体育一般業務の充実1人 (減) 図書館業務の退職不補充1人 (減) 幼稚園業務の退職不補充3人 (減) 校務員の見直し2人 (増) 消防事務委託に伴う業務増24人 (増) 消防職員の配置3人	
	消 防	124	134	161	27	0	27		
	小 計	261	270	293	29	6	23		
普通会計	合計	791	793	814	40	19	21		
公営企業等 会計部門	病 院	0	0	0	0	0	0		
	水 道	39	35	35	0	0	0		
	下水道	18	16	15	0	1	▲1	(減) 下水道事業の見直し1人	
	その他	40	40	42	2	0	2	(増) 国保業務の充実1人 (増) 介護保険業務の充実1人	
	小 計	97	91	92	2	1	1		
総合計		888	884	906	42	20	22		

※本表における「一般行政部門」は、国の統計による分類です。

一般職の級別職員数 (27年4月1日現在)										
区 分	1級	2級	3級	4級	5級	6級	7級	8級	合 計	
標準的職務	一般	一般	副主任	係長・主査	課長代理・主幹	課長・参事	次長・次長代理	部長・理事		
職員数	66人	151人	177人	242人	95人	78人	26人	21人	856人	
構成比	7.7%	17.6%	20.7%	28.3%	11.1%	9.1%	3.0%	2.5%	100%	

教育職の級別職員数 (27年4月1日現在)				
区 分	1級	2級	3級	合 計
標準的職務	教諭	教諭	園長	
職員数	0人	29人	7人	36人
構成比	0%	80.6%	19.4%	100%

※市給与条例に基づく給料表の級区分による職員数です。  
 なお、部門別職員数に含まれている再任用職員は、一般職の級別職員数には含みません。  
 ※標準的職務とは、それぞれの級に該当する代表的な職名です。

勤務時間の状況 (27年4月1日現在)	
本庁勤務の一般職員	月～金曜日(休日は除く) 勤務時間:午前9時～午後5時30分 (うち休憩時間45分)

分限・懲戒処分の状況 (26年度)		
処分の種類		処分者数
分限処分	免 職	
	休 職	1人
	降 任 降 給	
懲戒処分	免 職	
	停 職	
	減 給 戒 告	2人

研修の状況 (26年度)			
名称・内容	講座数	受講者数、団体数	
《市単独集合研修》 基本研修(新規採用職員研修、職階別研修ほか)	22件	1,047人	
《職員提案研修・民間派遣研修》 基本研修・民間派遣研修	2件	11人	
《講習会・説明会》 講習会・説明会	2件	44人	
《研修生・実習生受け入れ》 実習・フィールドワーク・インターンシップ	5件	5人	
《共同研修》 中部都市研修協議会主催研修	10件	68人	
《派遣研修》 マッセOSAKA主催研修	24件	54人	
《派遣研修》 全国市町村国際文化研修所主催研修	2件	2人	
《派遣研修》 その他	18件	33人	
《職員自主研究グループ支援》 職員自主研究グループ支援	-	1団体	

**職員数などの状況**  
 職員定数は、「職員定数条例」で定められており、その範囲内で職員を配置して

います。  
 また、地方公務員法の規定に基づき、職員の職務遂行能力の向上を図ることなどを目的として、毎年職員

研修を実施してま  
 す。職員数などの状況は、表のとおりです。

地方公共団体は地方公務員法により、職員を福利厚生を実施することが義務付けられています。本市では、市本会におき、福利厚生会において、福利厚生会を実施しています。  
**問い合わせ** 人事課(内線322)、政策推進課(内線514)

※条例に基づく公表内容の全文は、市ウェブサイトの各課のページ「人事課」でご覧いただけます。

福利厚生の状況 (26年度)	
個人掛け金(月額)	950円
市補助金(月額)	820円
主な事業内容	●健康ウォーキング ●生活資金貸付 ●人間ドック補助金 など

**福利厚生の状況**

職員が能力を発揮し、職務を迅速かつ的確に遂行するために、市職員労働安全衛生管理規程「健康管理」などに基づき、日々の健康管理や、健康な職場環境を確保するために、さまざまな事業を実施しています。

健康管理の実施 (26年度)	
事業内容	●各種健康診断の実施 ●産業医による健康相談の実施 ●ハラスメント・メンタルヘルス相談の実施 ●メンタルヘルス研修の実施

**健康管理の実施**

11月7日(出) 8日(日)の2日間、中央・東・金剛の各公民館で「公民館まつり」を開催します。各館とも作品展示、舞台発表、模擬店・バザーなど、子どもから大人まで楽しんでいただける催しが盛りだくさんです。

3館連絡シャトルバスも運行しますので、ぜひお越しください。



## 東公民館

### ＜7日(出)の催し＞

- ・お茶会(本席) 午前10時～(午後2時最終受け付け)
- ・こども教室かんたんストリートダンス発表会&日本伝統芸能披露「酔登虎一座」 午前11時40分～

### ＜8日(日)の催し＞

- ・ポン菓子の実演販売 午前11時～午後1時  
※小学生以下には無料配布します。
- ・名画劇場「ヒックとドラゴン2」 午後1時30分～(104分) ※入場無料。



## 中央公民館

### ＜7日(出)の催し＞

- ・お茶会(野点) 午前10時～(午後2時最終受け付け)
- ・指編み体験教室 午前10時～午後3時
- ・囲碁自由対局 午前10時～午後3時30分
- ・人形劇(手操り人形) 午前11時～11時45分
- ・こどもコーナー(サイコロゲーム) 午後1時～3時  
※1回50円。
- ・寄席(落語) 午後1時30分～3時30分(午後1時開場) [出演=笑福亭 松五(落語家)ほか]

### ＜8日(日)の催し＞

- ・お茶会(本席) 午前10時～(午後2時最終受け付け)
- ・人形劇(マリオネット) 午前11時～11時45分
- ・こどもコーナー(サイコロゲーム) 午後1時～3時  
※1回50円。

## 金剛公民館

### ＜7日(出)の催し＞

- ・オープニングコンサート 午前10時～  
[出演=小金台小学校和太鼓クラブ「鼓雅音」]
- ・お茶会(本席) 午前10時～(午後2時最終受け付け)
- ・青空紙芝居 午前11時～正午  
※子どもたちの出演もあり。
- ・クラブ体験教室(太極拳、フォークダンス、気功太極拳、3B体操) 午後1時～4時45分  
※運動のできる服装・靴でご参加ください。



- ・犬猫なんでも相談コーナー 午後2時～5時  
※ペット同伴不可。

### ＜8日(日)の催し＞

- ・市民囲碁手合い 午前9時～正午
- ・スバルファイブショー 午前10時～10時45分
- ・ニコニコ健康相談教室 午前10時～午後1時
- ・OJS48による歌とトーク&富田林警察の防犯教室 午前11時～11時45分
- ・似顔絵コーナー 午後1時～(午後2時最終受け付け)

## 社交ダンスパーティー

- 東公民館 7日(出)、午後3時～5時
- 金剛公民館 7日(出)、午後6時～8時30分  
※床面保護シールを貼ったダンスシューズ持参。

## 舞台発表

- 東公民館 7日(出)、午前10時～午後1時30分
- 中央公民館 8日(日)、午後1時～3時45分
- 金剛公民館 8日(日)、午後0時15分～4時

特に記載のない催しは、当日直接会場へお越しください。ただし、当日予約が必要な催しもあります。

詳しくは、各館にお問い合わせください。

**問い合わせ** 中央公民館 [☎(24)3333]、東公民館 [☎(25)1772]、金剛公民館 [☎(28)1121]

金剛公民館 発		東公民館 発		中央公民館 発	
時	分	時	分	時	分
9	00	20	50	9	40
10	00	20	50	10	10
11	00	20	50	11	10
12				12	
13	00	20	50	13	10
14	00	20	50	14	10
15	00	20	50	15	10
16	00	20	50	16	10

※交通事情により発着が遅れることがあります。  
※定員を超えた場合は、出発時間前に発車することがあります。  
※小学3年生以下の子どものみでの乗車はできません。

無料運行  
3館連絡シャトルバスを



## スポーツを通じて、仲間とともに

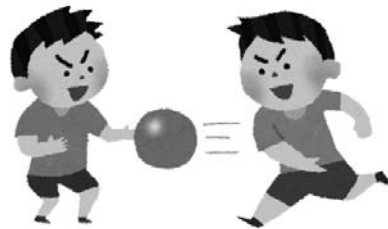
秋と言えば「スポーツの秋」。本市の子どもたちも元気に体を動かしています。

例年、11月に開催されている府教育委員会主催のげんきアッププロジェクトの一つ、「おおさか子どもドッジボール大会」が今年も11月21日(土)に東和薬品R A C T A Bドーム(府立門真スポーツセンター、旧称なみはやドーム)で開催されます。今年で10回目となるこの大会ですが、嬉しいことに、回を重ねるごとに本市の子どもたちの参加が増えてきています。昨年の大会も、府内から多くの子どもたちが参加しており、応援に来られている保護者も含めて会場は熱気に包まれていました。

ドッジボールは、漢字で「避球」と書くそうです。文字どおり、ボールを避けるのも一つの戦法ですが、勝つためには相手からボールをキャッチして奪い、攻撃に転じることが重要です。試合では、果敢にボールに向かっていく子どもたちの姿がありました。

また、アシストキャッチと呼ばれる、味方が当てられて跳ね上がったボールに食らいついてキャッチし、助け合う姿もたくさん見られました。

会場の大人たちは、子どもたちの一生懸命プレーする姿、仲間を懸命に応援する姿、頑張っている他校の子どもたちに拍手する姿、円陣を組み、みんなで一つになる喜びを感じている表情に強く胸を打たれていました。



大会を通して「子どもたちはただ単に大会に参加しているのではなく、仲間一人一人の存在に気づき、感謝し、集団として高まっている」ように感じられました。きっと、当日までの各学校での取り組みに大きな意味があり、子どもたちは成長してきたのだと思います。

ドッジボールだけでなく、いろいろなスポーツを通じて、これからも明日を担う子どもたちが健やかに成長してほしいと願っています。

隣にいる友達(仲間)との関わりの中で自分を磨き、前を向いて歩いていくことができるスポーツってやっぱりいいな!

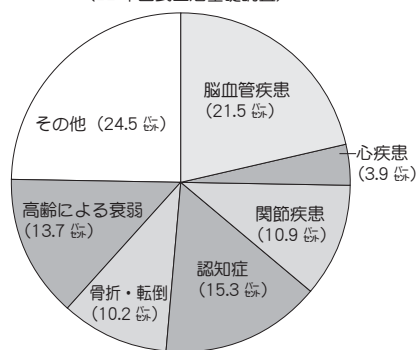
教育指導室(内線363、364)

明  
日  
を  
め  
ざ  
し  
て

介護が必要になる原因で最も多いのは、脳梗塞や脳出血などの「脳血管疾患」です。これらは、血管の老化が進むことによつて起こり、「生活習慣病」と言われています。

「生活習慣病」の予防は、介護なんてまだまだ考えもしない若い頃から心掛けが重要です。定期的に健診を受け、血管の老化を進める「肥満」や「高血

65歳以上の人の介護が必要となった原因  
(22年国民生活基礎調査)



いつまでも、健康でいきいきと自分らしく暮らしたいというのは、多くの人の願いです。この願いを実現するために、65歳以上の人が、どのような原因で介護が必要な状態になったのかを知り、その予防について考えていきます。

どんなことが原因で介護が必要になるの?

いきいき  
介護予防

「介護予防」とは、介護が必要な状態にならないために、心身の機能の低下を予防・回復しようとする取り組みです。

「介護予防」のための心掛けは、いつ始めても決して早すぎることでも遅すぎることでもありません。

「生活習慣病」予防と「生活不活発病」予防を意識し、日常生活に介護予防を取り入れ、健康づくりを実践していきましよう。

問い合わせ 高齢介護課(内線196)

「介護予防」とは、介護が必要な状態にならないために、心身の機能の低下を予防・回復しようとする取り組みです。

「介護予防」のための心掛けは、いつ始めても決して早すぎることでも遅すぎることでもありません。

「生活習慣病」予防と「生活不活発病」予防を意識し、日常生活に介護予防を取り入れ、健康づくりを実践していきましよう。

これは、「もう年だから」「おっくうだから」「転ぶと大変だから」と身の回りのことや家事、外出をしなくなることで起こります。

このような不活発な生活は、意欲や筋力など心身の機能を低下させてしまい(「生活不活発病」)、やがて寝たきりなどを招くことになるのです。今より少し歩く機会を増やす、今より少し多く家事をする、人と話を始める機会を増やす、趣味活動を始めしてみるなど、少しでも活発な生活を送る工夫をしてみましょう。

「脂質異常症」、「高血糖」などの状況を把握し、食生活や運動習慣、喫煙、飲酒など日頃の生活習慣を見直しましょう。

また、「関節疾患」「認知症」「骨折・転倒」「高齢による衰弱」が原因で介護が必要となる人が約半数を占めます。



# まちがど トピックス



南別井のだんじり

宮町のだんじり



## ■好天に恵まれて、五穀豊穰を祝う秋祭り

10月第2・3週の土・日曜日、秋の収穫を祝うだんじり祭りが市内各地で実施されました。宮入りの際には、だんじり上で、各地区がそれぞれ趣向を凝らした「にわか」と呼ばれる寸劇を披露し、見物客を楽しませていました。また、10月4日には、今年大修理を終えた南別井のだんじりが祭り本番に向け、町内でお披露目をしました。



## ■寺内町に映える菊花とお雛様<sup>ひな</sup>

10月10日、富田林寺内町およびその周辺で、じないまち四季物語2015「秋」～後の雛まつり<sup>ひな</sup>～が開催されました。

これは健康と長寿を願って、秋にひな人形を飾った江戸時代の風習を再現したもので、寺内町の古い町家に溶け込んだ優雅な菊の花とひな人形は、訪れた多くの人の目を楽しませていました。

## ■交通ルールを守ろう

10月7日、富田林小学校で、交通安全指導が開催されました。

当日は、富田林警察署員などからの指導の下、小学1～3年生は正しい歩道の歩き方や横断歩道を渡る際のルール、小学4～6年生は正しい自転車運転のルールとマナーを学びました。

児童らは、この交通安全指導を通じて、交通ルールを守ることの大切さを再確認していました。



## 写真とともに見る9月～10月のできごと





## ■ 幻想的な錦影絵を堪能

9月23日、重要文化財旧杉山家住宅で、錦影絵の上映会が開催されました。

手すき和紙を貼り合わせたスクリーンに、幻想的な錦影絵が映し出されると、会場は柔らかな光に包まれました。

参加者は、淡い郷愁を誘う錦影絵と昔ながらの趣を残した会場の雰囲気、あたかも江戸時代にタイムスリップしたような感覚を味わっていました。

## ■ 給食みんなでいただきます！

10月5日～7日、市立中学校で、生徒全員で給食を食べる「給食の日」が実施されました。

これは、本市が全校で実施している希望選択制の中学校給食を普段食べていない生徒にも食べてもらい、給食の良さを知ってもらう機会として企画されたもの。一年生の中には、初めて給食を食べたという生徒もいましたが、みんな仲良く机を寄せ合い、会話を楽しみながらおいしそうに給食を食べていました。



## ■ 秋の豊かな実りを体感

10月3日～4日、農業公園サバーファームで、秋の大収穫祭が開催されました。

期間中は、好天にも恵まれ、サツマイモやハクサイなどの収穫体験や稲刈り体験をはじめ、かかしの品評会などが開催され、家族連れなどでにぎわいました。

来園者はすがすがしい景色の中で、実りの秋を満喫していました。

## ■ 非常時に備えて

9月19日、金剛公民館で、防災対策講座「ロケットストーブを作ろう！」が開催されました。

これは、東日本大震災の時に簡易コンロとして活躍した同ストーブを作り、非常時に備えようと企画されたもの。当日は、製作した同ストーブの試験燃焼を兼ねた非常食作りが実施され、参加者は「少ない薪でも火力が強いし、煙も少ない。これは非常時に役立つ良いものを教えてもらったわ」と笑顔で話していました。



# ♪ 月わが家のアイドル ♪



寿町  
名生 くるみちゃん(2歳1カ月)  
元気に大きくなってね!!



久野喜台  
石田 祥瑚ちゃん(6カ月)  
わんぱくな祥ちゃんが  
皆大好きだよ♡



昭和町  
中村 美月ちゃん(2歳9カ月)  
太陽ちゃん(5歳7カ月)  
いつまでも仲良し兄妹でいてね。

## みんなの広場

## 寿100歳おめでとございます! 寿

### 宛先

584-8511  
住所・氏名(ふりがな)・電話番号  
富田林市役所  
情報公開課広報係  
常盤町1番1号

わが家のアイドル(対象年齢は4歳未満、兄弟・姉妹と一緒に写っている写真でも可)は、写真の裏に、名前(ふりがな)と撮影時の年齢(月齢)を記入し、メッセージ(20字程度)を添えて、封書で左記の宛先まで応募してください。なお、今応募された場合、掲載は約2カ月後になります。



9月14日、100歳の誕生日を迎えられた西尾 守一さんを訪問しました。天気の良い日には外に散歩に出られるそうです。



9月25日、100歳の誕生日を迎えられた太田 アヤコさんを訪問しました。歌うのが好きでよくお歌を歌われるそうです。

川柳・短歌・俳句は、それぞれ別のはがきで応募してください(1人各5点まで)。市内在住の人で未発表のものに限ります。作品の漢字や氏名には必ずフリガナをつけてください。  
28年1月号の「川柳(宿題「順」)は11月30日(月)、2月号の「短歌」は12月31日(木)、3月号の「俳句」は28年1月31日(日)までに応募(いずれも必着)してください。宛先は上記をご覧ください。

※12月号は「俳句」を掲載します(なお、応募は10月31日で締め切りました)。

対岸のその向こうより聞こえる旧盆のうた  
風に揺れたり 藤沢台 芝田 敦  
ぬくもりと悲しい言葉をよりわけるとの時  
間青りんごの風 山手町 村上 安子  
老たれば指に唾つけ新聞のページをめくる仕  
種 佐比しき 津々山台 岡林 均  
秋の雲うつす水辺に糸とんぼ淡き光にもつれ  
つつ消ゆ 向陽台 西田 光子  
白く咲き硬く閉じたる綿の実河内の紡ぎ今  
に伝える 西板持町 奥野 芳三  
道の辺の草まで食みし思い出に何もかも今捨  
てるを惜しむ 東板持町 山上 幸  
日の落ちて冷気ただよう夕間暮れ炊飯器より  
白き湯気立つ 選者 詠

秀歌  
吾が庭にコロコロリーと美声聞く名の似合わ  
ざる閻魔蟋蟀 錦織東 今西 淑子  
へ選評V読み手も晩夏の頃から涼やかな蟋蟀  
の鳴く音に癒されていたが、作者は名前を取  
り上げユニークなお歌にされた。蟋蟀に閻魔  
様の名を何故、誰が付けたのかと思わせるお  
歌。

## 短歌

武都紀 若松 寿子選



# 保健医療

明記のないものは費用無料。問い合わせ、申し込みは、**保健センター**〔☎(28)5520・FAX(29)7760〕へ。指定医療機関(※)は、4月号広報に折り込みの「平成27年度保健事業案内」をご覧ください。

## がん検診無料クーポンの使い忘れはありませんか

本市では、特定の年齢に達した人に、大腸がんおよび女性特有のがん(乳がん、子宮頸がん)検診無料クーポンを送付しています。

まだ受診していない人は、同封の検診手帳に記載の医療機関でお早めに受診してください。

**有効期限(実施期間)** 大腸がん=28年2月29日(月)まで、乳がん、子宮頸がん=28年3月11日(金)まで  
※27年4月21日以降、本市に転入された人はお問い合わせください。

## 特定保健指導を受けましょう

特定健診受診後は、生活習慣病のリスクに応じて3段階に階層分けされます。

そのうち、保健指導が必要と判断された人には、市国民健康保険より「特定保健指導利用券」が送付されます。



同利用券は保健センターおよび市役所で利用でき、利用者の費用負担はありません。特定保健指導は、保健師・管理栄養士が利用者の生活習慣改善のための目標・計画づくりをした後、6カ月の期間中、指導・支援をします。

「特定健診の結果で気になる数値が出た」「痩せないといけないうがどうしていいかわからない」など、心当たりのある人は特定保健指導を利用し、健康管理に役立てましょう。

**問い合わせ** 保健センター〔☎(28)5520〕、保険年金課(内線150、188)

## なでしこ健診を実施します

富田林病院では、生活保護世帯の人を対象に、疾病の早期発見、健康保持のため無料の健康診断を実施します。

**とき** 12月14日(月)、午後1時～

**ところ** 富田林病院健診センター

**内容** 問診、身体測定、血圧測定、血液検査、尿検査、診察

**対象者** 市内在住の生活保護世帯の人

で昭和56年4月1日～60年3月31日生まれの人 ※男性、女性問わずに受診できます。子どもの同伴可。

**定員** 15人(申し込み先着順)

**申し込み** 11月9日(月)～12月11日(金)まで(日曜日、21日(土)、23日(祝)を除く午前10時～午後4時、ただし土曜日、12月11日(金)は正午まで)に電話で同病院総務課〔☎(29)1121〕へ

## がんミニドックを受けましょう(年度内に1回のみ、費用は無料、電話予約可)

種別	対象者	内容	日程など
胃がん	40歳以上	問診、胃部X線検査	<b>とき</b> 日程は4月号広報に折り込みの「平成27年度保健事業案内」に記載(予約制で申し込み先着順のため、定員を満了している日があります) <b>※日程</b> に28年3月8日(火)、10日(木)を追加(追加日程の予約は11月6日(金)、午前9時～、申し込み先着順)。 <b>ところ</b> 保健センター ※介助が必要な人は、申し込み時にお伝えください。
肺がん(結核検診含む)		問診、胸部X線検査(該当者には喀痰検査)	
大腸がん		問診、便潜血反応検査	

※3種類の検査から希望する検査を選んで受診することもできます。毎年胃カメラの定期検査を受けている人や、痔疾患、大腸ポリープの既往のある人は、医療機関での受診をお勧めします。

## 乳がん検診を受けましょう(40歳以上の人を対象に2年に1回、費用は無料)

対象者	内容	日程など
今年度は昭和50年以前で偶数年生まれの人 ※妊娠・授乳中の人、豊胸手術を受けた人、乳腺について経過観察・治療中の人、ペースメーカーを装着している人は受診できません。 ※過去3年以内に検診を受けたことのある人は、前回と同じ機関での受診をお勧めします。	問診、視診、触診、マンモグラフィ検査(乳房X線検査) ※40歳代は2方向撮影、50歳以上は1方向撮影。	<b>《個別検診》とき</b> 28年3月11日(金)まで <b>ところ</b> ①富田林病院、②P.L病院、③いぬいクリニック <b>申し込み</b> ①月～金曜日、午後2時～5時に富田林病院医事サービス課〔☎(29)1121(内線204)]へ ②月～金曜日、午後3時～5時にP.L病院健康管理科〔☎(25)8234]へ ③月～水・金曜日、午前9時～午後1時、午後5時～7時、土曜日、午前9時～午後1時にいぬいクリニック〔☎(20)1500]へ ※いずれも申し込み先着順、電話で申し込み。 <b>《集団検診》とき</b> 日程は4月号広報に折り込みの「平成27年度保健事業案内」に記載 <b>ところ</b> 保健センター <b>申し込み</b> 保健センターへ(申し込み先着順、電話申し込み可)

## 子宮頸がん検診を受けましょう(20歳以上の人を対象に2年に1回、費用は無料)

対象者	内容	日程など
今年度は昭和64年以前で偶数年生まれの人、または平成元・3・5・7年生まれの人	問診、視診、内診、頸部細胞診	<b>《個別検診》とき</b> 28年3月11日(金)まで <b>ところ</b> 指定医療機関 ※予約が必要な医療機関と不要な機関があります。予約が必要かどうかは、4月号広報に折り込みの「平成27年度保健事業案内」をご覧ください。 <b>《集団検診》とき</b> 28年2月23日(火) <b>ところ</b> 保健センター <b>申し込み</b> 保健センターへ(申し込み先着順、電話申し込み可)

※当該年生まれの方は、誕生日以前でも受診できます。

## 富田林病院の案内 詳しくは、同病院〔☎(29)1121〕にお問い合わせください。

皮膚がん検診	<b>とき</b> 11/18(火)、午後2時～4時30分 <b>内容</b> 皮膚がんを心配されている人のために、皮膚科専門医師の視診による検診 <b>費用</b> 無料(予約制)
女性専用外来	<b>とき</b> 11/19(水)、午後2時～4時30分 <b>内容</b> 「気になる症状があるけれど受診する科目がわからない」「男性医師だと恥ずかしくて聞けない」など診察や治療の相談について女性医師が担当します ※診療時間は1人当たり25分程度。 <b>定員</b> 6人 <b>費用</b> 有料(予約制)
医療講演会	<b>とき</b> 12/5(土)、午後2時～3時15分 <b>内容</b> 講演「そのいびき、もしかして?」 <b>定員</b> 20人(申し込み先着順) <b>受講料</b> 無料 <b>申し込み</b> 11/6(金)～、富田林病院へ

## 富田林保健所の案内

詳しくは、お問い合わせください〔☎(23)2681〕

**医療機関に関する相談** 月～金曜日(祝日を除く)、午前9時～午後0時15分、午後1時～5時30分

**エイズに関する相談** 月～金曜日(祝日を除く)、午前9時30分～午後0時15分、午後1時～5時

**この他、こころの健康相談、肝炎ウイルス検査、風しん抗体検査なども実施しています。**

**飲用水・井戸水検査、腸内細菌・寄生虫卵検査**  
毎週月曜日(祝日を除く)、午前9時30分～11時30分(有料)

各施設の電話番号は31ページをご覧ください

## 親と子が楽しむ絵本の会 ～見つけよう！お気に入りの絵本～

とき 11月26日(木)、午前10時30分～11時30分  
ところ 児童館

内容 絵本の読み聞かせ、手遊び、体遊び

対象者 1・2歳児と保護者

定員 20組 参加費 無料

申し込み 11月13日(金)までに児童館へ  
(電話申し込み可、申し込み多数の場合抽選)

## 育児教室「すくすくクラス」

とき 12月2日(水)、午後0時50分～3時15分、9日(水)、午前9時50分～11時45分(全2回)  
ところ 保健センター

内容 離乳食の完了と幼児食の進め方、歯の話(ブラッシング指導)、育児の話(事故予防)、ふれあい遊び、交流会、おやつを試食、個別相談など

対象者 1歳～1歳4カ月未満の幼児と保護者

定員 25組(申し込み先着順)

参加費 無料

申し込み 11月6日(金)～、保健センター  
〔☎(28)5520〕へ



## 児童福祉

### 里親相談会

私たちの身近には、さまざまな事情で家族と離れて生活しなくてはならない子どもたちがいます。里親とは、そのような子どもたちをご自身の家庭に迎えて、深い愛情と理解をもって温かく見守り育てる人のことです。

このたび、里親について知っていたくため、同相談会を開催します。

とき 11月14日(土)、午前9時30分～正午  
ところ 市役所2階201会議室

参加費 無料(当日、直接会場へ)

問い合わせ 府富田林子ども家庭センター  
〔☎(25)1172〕

## 27年度の指定医療機関での予防接種

※指定医療機関は、4月号広報に折り込みの「平成27年度保健事業案内」に記載しています。

<b>ヒブ</b> 生後2カ月～5歳未満	<b>小児用肺炎球菌</b> 生後2カ月～5歳未満	<b>BCG</b> 生後3カ月～1歳未満
<b>四種混合(DPT-IPV)</b> 生後3カ月～7歳6カ月未満	<b>水痘(水ぼうそう)</b> 1～3歳未満	<b>二種混合(DT)</b> 11～13歳未満
<b>麻しん風しん混合(MR)</b> 1期=1～2歳未満、2期=平成21年4月2日～22年4月1日生まれの人		
<b>日本脳炎</b> 1期=3歳～7歳6カ月未満、2期=9～13歳未満 ※平成7年11月2日～19年4月1日生まれの人(ただし接種時に20歳未満の人)で、未接種および不足分がある人も定期接種として受けられます。また、平成19年4月2日～21年10月1日生まれで、1期末接種の人は保健センターにご相談ください。		
<b>子宮頸がん</b> ※現在、積極的勧奨はしていません。 平成11年4月2日～16年4月1日生まれの女子 ※お子さんの健康状態の良いときに朝の体温を測り、母子健康手帳を必ず持参して受けてください。予診票は医療機関に備え付けています。予防接種手帳をよく読んでください。 ※三種混合ワクチン、不活化ポリオワクチンを接種している人で不足のある人は、原則としてそれぞれのワクチンを早めに接種してください。なお、三種混合ワクチンは入手困難となっているため、接種が必要な場合は保健センターにご相談ください。		

## 保健センター〔☎(28)5520〕での健診

※転入などで個別通知が届かない場合は、保健センターへお問い合わせください。  
※11月1日～12月5日の間に実施する健診を掲載しています。

<b>乳幼児健診</b> ※日程や持ち物などは、個別通知に記載しています。		
<b>4カ月児健診</b>	<b>11月13日(金)</b>	平成27年6月21日～7月13日生まれの乳児
	<b>27日(金)</b>	平成27年7月14日～8月3日生まれの乳児
<b>1歳7カ月児健診</b>	<b>11月12日(木)</b>	平成26年3月21日～4月5日生まれの幼児
	<b>26日(木)</b>	平成26年4月6日～4月28日生まれの幼児
<b>3歳6カ月児健診</b>	<b>11月11日(水)</b>	平成24年4月24日～5月15日生まれの幼児
	<b>25日(木)</b>	平成24年5月16日～6月2日生まれの幼児
<b>2歳6カ月児歯科健診(希望者にフッ素塗布)</b> ※日程や持ち物などは、個別通知に記載しています。		
<b>11月19日(木)</b> 平成25年5月12日～6月3日生まれの幼児		
<b>12月3日(木)</b> 平成25年6月4日～6月25日生まれの幼児		
※まだ受診していない幼児でも3歳までは受診できます。		

## 休日急病診療

診療日 日曜日、祝日、年末年始  
市立休日診療所〔☎(28)1333〕

①内科、②歯科

受付時間 ①午前9時～11時30分、午後1時～3時30分、②午前9時～11時30分  
(年末年始は、午後1時～3時30分も受け付け)

富田林病院〔☎(29)1121〕

小児科(中学生まで)

受付時間 午前9時～11時30分、午後1時～3時30分

## 病院案内専用ダイヤル (小児夜間救急)

専用ダイヤル〔☎(23)9919〕

●病院案内 受診できる病院を24時間体制で案内しています。  
※直接、病院へ行かれても受診できません。必ず事前に病院へお問い合わせください。

●小児夜間救急

午後8時～翌朝8時の間(土・日曜日、祝日、年末年始は午後4時～)に、中学生までの子どもが急病になったとき

※当番の病院を紹介し、緊急の場合は救急車で搬送します。また、これ以外の時間帯でも病院の紹介などをします。  
※直接、当番病院へ行かれても受診できません。

## 救急安心センターおおさか

救急医療相談窓口〔☎#7119〕

「体調が悪くなった」「けがをした」などで、病院へ行った方が良いか、救急車を呼んだ方が良いかなど迷ったときは相談を(相談員、看護師が医師の支援体制の下、24時間相談に応じます)

※相談の結果、緊急性がある場合は、直ちに救急車が出動します。

※つながらない場合や、IP電話・ダイヤル回線からは〔☎06(6582)7119〕へおかけください。

## 小児救急電話相談

電話相談〔☎#8000〕

午後8時～翌朝8時の間に、子どもの急病で病院へ行くかどうか迷ったときは相談を

※つながらない場合や、IP電話・ダイヤル回線からは〔☎06(6765)3650〕へおかけください。

※受診判断の目安として、「こどもの救急」ホームページ〔http://kodomomo-qa.jp/〕をご活用ください。





## 講座・催し

### 富貴の里保育園内 子育て支援センターの催し

#### ●ふれあい教室

とき 12月10日～28年3月10日の木曜日、午前10時～11時30分(全10回)

内容 親子の友達づくりと遊びの紹介

対象者 平成25年12月1日以前に生まれた子どもとその親 定員 20組

申し込み 11月14日(木)(消印有効)までに、往復はがきに住所、親子の氏名(ふりがな)、子どもの生年月日、性別、電話番号、子どもが第何子かと普段気になることを記入し、☎584-0083小金台一丁目14の15 同支援センター〔☎(28)7364〕へ(申し込み多数の場合抽選)

### 梅の里保育園内 子育て支援センターの催し

#### ●エンジョイイベント「作品展」

とき 11月28日(土)、午前10時～正午

対象者 就学前の子どもとその親

定員 20組

申し込み 11月6日(金)～27日(金)までに電話で、同支援センター〔☎(23)4555〕へ(申し込み先着順)

#### ●スマイルルーム(親子教室)

とき・対象者 ①12月18日(金)～、原則火・金曜日＝パピークラス(平成23年4月2日～25年4月1日に生まれた子どもとその親)、②12月4日(金)～、原則金曜日＝バニークラス(平成25年4月2日～26年4月1日に生まれた子どもとその親)、③28年1月6日(火)～、原則木曜日＝ハニークラス(3カ月～満1歳までの子どもとその親)

※いずれも午前10時～11時30分(①②全10回、③全5回)。

内容 親子のふれあいと遊び、友達づくり 定員 ①②各20組、③10組

申し込み 11月19日(木)(必着)までに、往復はがきに住所、親子の氏名(ふりがな)、子どもの生年月日、性別、電話番号、アレルギーの有無(有の場合その内容)を記入し、☎584-0001梅の里一丁目2の5 同支援センター〔☎(23)4555〕へ(申し込み多数の場合抽選)

## 子育て講座

### ①ベビーマッサージ

とき 11月12日(木)、午前9時30分～11時

ところ 常德保育園

定員 8組

### ②サーキット遊び

とき 11月18日(火)、午前9時30分～11時

ところ 金剛保育園 定員 20組



### ③お店屋さんごっこ

とき 11月19日(木)、午前10時～11時

ところ ふれんど保育園 定員 10組

### ④クリスマス会

とき 12月10日(木)、午前9時30分～11時

ところ 葛城保育園 定員 15組

申し込み ①は11月6日(金)～、②は当日直接会場へ、③は12日(木)～、④は12月1日(火)～、各園へ(申し込み先着順、各園の電話番号は下表に記載)

## 今月の子育て支援事業(園庭開放などの日程)

本市では、皆さんの子育てをサポートするため、下記の施設でさまざまな事業を実施しています(問い合わせは各施設へ)。

※各施設で実施している内容・開催時間などは、市ウェブサイトのくらしのご案内「妊娠・出産・子育て」の子育て支援事業(園庭開放などの日程)をご覧ください。

保育園(親子で遊んだり、園児と交流して遊んだりすることができます)			
富田林保育園 ☎(23)3941	毎週火曜日(3歳は除く)、26(木)、12/1(火)	葛城保育園 ☎(29)9211	12(木)
		常德保育園 ☎(25)3561	10(火)
彼方保育園 ☎(33)3943	毎週火・木曜日(3歳は除く)、12/1(火)、3(木)	ともち保育園 ☎(28)1584	10(火)、24(火)
		ふれんど保育園 ☎(26)3571	27(金)、12/4(金)
大伴保育園 ☎(23)6579	毎週木・土曜日、27(金)、12/3(火)、5(木)	みどり保育園 ☎(24)4190	2(月)、5(木)、9(月)、12(木)、26(木)
若葉保育園 ☎(24)3308	毎週水・金曜日、12/2(火)、4(木)	菊水保育園 ☎(29)3837	24(火)
金剛保育園 ☎(29)1474	毎週水・金曜日、12/2(火)、4(木)	寺池台保育園 ☎(69)7752	毎週水曜日、12/2(火)
金剛東保育園 ☎(29)1600	毎週火・木曜日(3歳は除く)、12/1(火)、3(木)		
※市立保育園では、月～土曜日(祝日は除く)、午前10時～午後4時に電話相談を実施。			
子育て支援センター(園庭や室内を開放し、親子で活動したり、交流したりできます)			
①富貴の里保育園内 ☎(28)7364	園庭 毎週月曜日(23歳は除く) 室内(午前) 10(火)、24(火)、12/1(火) 室内(午後) 12(木)、20(金)、27(金)、12/4(金) 子育て講座 26(木)(要予約)		
②梅の里保育園内 ☎(23)4555	園庭・室内 毎週月・土曜日(23歳、28歳は除く)、12/5(木) あおぞら保育 18(火) 子育て講座 12/9(火)(要予約)		
※月～土曜日(祝日は除く)に電話相談を実施(①は午前8時～午後5時、②は午前10時～午後5時)。			
つどいの広場(親子が気軽に集い、交流します。育児相談もできます)			
ふらっとスペース金剛(寺池台) ☎(29)5227	毎週月～土曜日(第3火曜日は除く) ※レインボーホール=月・金・土曜日、かがりの郷=火～木曜日(祝日は除く)、すばるホール=水～金曜日も開設。		
ネットワークすこやか(須賀) ☎(56)5540	毎週月～土曜日(祝日は除く) ※グリーンピア東条=毎週火・金曜日(祝日は除く)も開設。		
ひだまり(向陽台) ☎(70)7400	毎週火～木曜日		
保育室「の～んびりん」(親子で遊んだり、交流したりする場としてご利用いただけます)			
児童館 ☎(25)0666	毎週月～金曜日(午前、祝日は除く) お楽しみイベント 27(金)		
幼児教育センター(親子で遊んだり、交流したりできます)			
富田林幼稚園内 ☎(24)9968	コアラの広場 毎週火・金曜日(祝日は除く) 子育て相談 16(月)(要予約) 室内 毎週月～金曜日(水曜日の午後、祝日は除く)		
青葉丘幼稚園内 ☎072(365)1511	おひさま広場 毎週月・木曜日(祝日は除く) 子育て相談 10(火)(要予約) 室内 毎週月～金曜日(水曜日の午後、祝日は除く)		
※富田林・青葉丘幼稚園では、月・火・木・金曜日(祝日は除く)、午前9時～午後5時に園庭開放を実施。			
幼稚園(親子で遊んだり、園児と交流して遊んだりすることができます)			
富田林幼稚園 ☎(24)3301	5(木)、9(月)、10(火)、11(水)、19(木)、25(金)、27(金)、12/2(火)、3(木)	青葉丘幼稚園 ☎072(365)0415	2(月)、5(木)、9(月)、12(木)、16(月)、19(木)、24(火)～26(木)、30(月)、12/2(火)、3(木)
新堂幼稚園 ☎(24)3302	10(火)、17(火)、24(火)、12/1(火)	伏山台幼稚園 ☎(28)4107	11(水)、12(木)、18(水)、25(水)、12/2(火)
喜志幼稚園 ☎(24)3303	4(火)、9(月)、11(水)、16(月)、25(金)、12/3(火)	喜志西幼稚園 ☎(25)9472	毎週水・木曜日(26歳は除く)、12/2(火)、3(木)
大伴幼稚園 ☎(24)3304	4(火)、12(木)、19(木)、12/3(火)	津々山台幼稚園 ☎(28)6767	2(月)、16(月)
彼方幼稚園 ☎(35)1191	毎週水曜日、27(金)、12/2(火)	PL学園幼稚園 ☎(24)5135	5(木)、20(金)
錦郡幼稚園 ☎(24)3306	10(火)、17(火)、12/3(火)	大阪芸大付属金剛幼稚園 ☎(29)1402	20(金)
川西幼稚園 ☎(24)3307	9(月)、10(火)、17(火)、18(水)、24(火)、30(月)、12/1(火)、2(火)	しろがね幼稚園 ☎(25)7600	18(水)
		東金剛幼稚園 ☎(28)0330	12(木)、12/3(木)
		平成幼稚園 ☎(28)2220	6(金)、20(金)、27(金)、12/4(金)

各施設の電話番号は31ページをご覧ください

## 認知症介護家族の交流会

**とき** 11月25日(水) 午後1時30分～3時  
**ところ** 金剛公民館  
**内容** 講話「アロマの効果」、参加者同士での情報交換、交流会  
**対象者** 市内在住で認知症の人を介護されている人（認知症の人が市内在住の場合も可）  
**定員** 20人 **参加費** 無料  
**申し込み** 11月19日(木)までに高齢介護課（内線196）へ（申し込み多数の場合抽選）※認知症の人も参加いただけます。ぜひ、一緒にお申し込みください。

## 認知症予防教室

**とき** 12月4日～25日の毎週金曜日、午前9時45分～11時45分（全4回）  
**ところ** けあばる  
**内容** 認知症に関する講義、認知症予防に効果的な運動や食事など  
**対象者** 市内在住で65歳以上の人  
**定員** 30人  
**参加費** 無料  
**申し込み** 11月24日(木)までにウエルネスけあばるへ（電話申し込み可）※申し込み多数の場合抽選。ただし、初めて参加される人を優先します。

## 膝痛改善教室

**とき** 12月2日～16日の毎週水曜日、午後1時30分～3時30分（全3回）  
**ところ** すばるホール  
**内容** 整形外科医による講義、膝痛改善に向けた運動や食事のポイントなど  
**対象者** 市内在住で65歳以上の人  
**定員** 25人  
**参加費** 無料  
**申し込み** 11月22日(木)までにウエルネスけあばるへ（電話申し込み可）※申し込み多数の場合抽選。ただし、初めて参加される人を優先します。

今月の相談		気軽に相談ください。相談は全て無料です。		
	日 程	時 間	場 所	予 約・その他
法律相談	毎週水曜日 第1・3水曜日	午後1時～4時	市役所1階市民相談室 金剛連絡所	要予約（内線182）、定員6人（第4水曜日は12人）、祝日を除く、1人年1回
市民相談 行政相談	月～金曜日 19(木)	午前9時～午後5時30分 午後1時～4時	市役所1階市民相談室 市役所1階市民相談室	電話相談も可（内線182、185）、祝日を除く
司法書士相談 人権なんでも相談	17(火) 27(金)	午後1時～4時 午後1時～4時	市役所1階市民相談室 市役所1階市民相談室	要予約（内線182）、定員6人、1人年1回 電話相談も可（内線187）、人権擁護委員による相談
女性の悩み相談	12(木) 20(金)	午前10時30分～午後0時30分 午後1時30分～4時30分	すばるホール3階 男女共同参画センター	定員4人 要予約（市役所内線474）、女性カウンセラー 定員5人 による相談 ※12(木)は午後3時30分まで
女性のための電話相談	6(金)、13(金)、17(火)、12/4(金) 24(火)（特設）	午前10時～午後2時 午前10時～午後6時		☎(23)0567、問い合わせ（市役所内線474）、女性の相談員による相談
人権相談 生活相談	月～金曜日 月～金曜日	午前9時～午後5時 午前9時～午後5時	市人権協議会 （人権文化センター内）	事前予約も可 ☎(24)3700、電話相談も可、祝日を除く
保育士による育児相談 ひとり親家庭相談	第2・4月曜日 月～金曜日	午後1時～3時 午前9時～午後5時30分	レインボーホール(市民会館)2階 こども未来室	要予約 ☎(26)1233、定員3組、祝日を除く 要予約、電話相談も可(内線206)、祝日を除く
児童家庭相談 発達相談	月～金曜日 月～金曜日	午前9時～午後5時30分 午前9時～午後5時15分	こども未来室 こども未来室	電話相談も可(内線206～208)、祝日を除く 要予約、電話相談も可(内線206、207)、祝日を除く
子育て相談 健康相談	月～土曜日 9(月)、30(月)	午前9時～午後5時 午前9時～午後5時30分	児童館 保健センター	電話相談も可 ☎(25)0666、祝日を除く 要予約 ☎(28)5520、生活習慣病や栄養・禁煙などについての相談
心配ごと相談	20(金)、24(火)、12/1(火)	午後1時～4時	総合福祉会館	電話相談も可 ☎(25)8200 ※20(金)は司法書士による相談(要予約)、24(火)は女性の相談、12/1(火)は障がい者の相談
	13(金) 27(金)	午後1時～4時	金剛連絡所	女性の相談日 電話相談も可 ☎(29)1401 障がい者の相談日 (女性や障がい者以外の相談もできます)
	13(金)	午後1時～4時	かがりの郷	要予約 ☎(20)6070、司法書士による相談
福祉なんでも相談 市民公益活動相談	月～金曜日 月～金曜日	午前9時～午後5時30分 午前9時～午後5時	総合福祉会館、かがりの郷 市民公益活動支援センター	コミュニティソーシャルワーカーによる福祉に関するあらゆる相談、祝日を除く 要予約 ☎(26)7887、祝日を除く ※ただし、事前予約により土・日曜日、祝日、夜間の相談も可
農業相談 商工相談	6(金) 月～金曜日	午後1時～4時 午前9時～午後5時15分	市役所4階農業委員会 商工会館2階	事前予約も可（内線444） 経営指導員などによる相談 ☎(25)1101、祝日を除く
商工法律相談 日本政策金融公庫相談	10(火) 11(火)	午後2時～4時 午後1時30分～3時30分	商工会館2階 商工会館2階	要予約 ☎(25)1101 要予約 ☎(25)1101
税理士による税務相談	13(金)	午後2時～4時	商工会館2階	要予約 ☎(25)1101
消費者相談	月～金曜日	午前9時～正午 午後1時～4時	市役所1階市民相談室	電話相談も可（内線186）、専門相談員による相談、祝日を除く、消費者ホットライン ☎188
就労支援相談 お出かけ就労支援相談	月～金曜日 24(火)	午前9時～午後5時 午後1時～4時	市就労支援センター(人権文化センター内) 市役所4階A会議室	就労支援コーディネーターによる雇用・就労についての相談、祝日を除く、問い合わせ 市人権協議会 ☎(24)3700
若者の就労相談 労働相談	18(火) 12(木)	午後1時～4時 午後2時～5時	市役所1階市民相談室 市役所1階市民相談室	要予約、南河内若者サポートステーション ☎(26)9441 電話相談も可（内線187）
障がい者就業・生活相談 住宅関連法律相談	16(月) 20(金)	午後2時～5時 午後1時～4時	市役所1階市民相談室 市役所1階市民相談室	電話相談も可（内線199） 専門相談員による相談（就職のあっせんはしません） 要予約（内線436、437）、定員6人

こころの電話相談 ☎(25)8264 毎週水曜日 午前10時～午後3時30分（ただし、祝日は休み）





## 講座・催し

### 「語ろうよ！安心して逝けるまちづくり」南河内の集い

**とき** 11月29日(日)、午前10時～午後4時(午前9時30分～受け付け)

**ところ** 大阪大谷大学 ※駐車場はありませんので、公共交通機関でご来場ください。

**内容** 第1部＝パネルディスカッション「孤立死と市民活動」(午前10時～正午)、第2部＝分科会「私の逝き方～当事者として、どんな逝き方をめざすのか～」など4つのワークショップからいずれかを選択(午後1時30分～4時) ※第1部、第2部のみの参加可。

**定員** 200人 **参加費** 無料

**申し込み** 市民公益活動支援センターまたは市民協働課に備え付けの申込書に必要事項を記入し、11月20日(金)までに同支援センター〔FAX(74)5505〕へ(申し込み多数の場合抽選)

### 介護職員初任者研修受講生募集

**とき** 12月12日(土)～28年4月30日(土)

**ところ** 村田医院文化センター棟室(青葉丘8の14)、デイサービスセンターさえずり(五軒家一丁目25の10)

**内容** 通学20回、通信教育(添削4回) ※研修終了後、心肺蘇生練習キットをお渡しします。

**定員** 20人(申し込み先着順)

**受講料** 6万9800円(教材費含む)

※高校生以上の学生は4万8860円。ただし、学生証の提示が必要です。

**申し込み** 11月6日(金)～、NPO法人サンキューネット〔☎072(365)2352〕へ

### とんだばやし人権セミナー 「多文化共生の地域づくり～生活者として外国人が暮らすために～」

近年、日本では多文化多民族化が進行しており、本市においても外国人住民が1000人に迫ろうとしています。

このたび、生活者として暮らす外国人を地域社会の一員として受け入れる多文化共生の意識を高めるため、同セミナーを開催します。

**とき** 11月17日(火)、午前9時30分～正午

**ところ** 市消防本部

**定員** 40人(申し込み先着順)

**参加費** 無料

**申し込み** 11月6日(金)～、人権文化センターまたはNPO法人とんだばやし国際交流協会〔☎(24)2622〕へ

### ヘルスマイトの料理教室 「ステキに歳を重ねるために」

高齢期を上手に過ごすために、年齢による体の変化を知り、これからの食生活のどんな事に気を付ければいいのか学んでみませんか。

**とき** 12月7日(月)、午前10時～午後1時

**ところ** 保健センター

**内容** 調理実習、講義

**対象者** 市内在住で40歳以上の人

**定員** 30人 **参加費** 300円

**申し込み** 11月20日(金)(必着)までに、はがきに教室名、参加者の住所、氏名、年齢、性別、電話番号を記入し、☎584-0082向陽台一丁目3の35 保健センター内食生活改善推進協議会へ(申し込み多数の場合抽選)

**問い合わせ** 満川さん〔☎(24)4055〕、本多さん〔☎(25)9354〕

### 家事家計講習会 「めざせ生活上手さん」

**とき** 11月12日(木)、午前10時～11時30分

**ところ** レインボーホール(市民会館)

**定員** 30人(申し込み先着順) ※保育あり(有料、要予約)。

**参加費** 350円(資料代)

**申し込み** 11月6日(金)～、川口さん〔☎090(1482)9709〕へ

### 府民公開講座 「どうしますか？インフルエンザ・肺炎になったとき！」

**とき** 11月28日(土)、午後2時～4時

**ところ** 府立呼吸器・アレルギー医療センター(羽曳野市はびきの三丁目7の1)

**定員** 100人(申し込み先着順)

**参加費** 無料 ※手話通訳あり。

**申し込み** 11月6日(金)～25日(火)までに、ファクスで講座名、参加者の氏名、電話番号、参加人数、会場までの交通手段を記入し、同医療センター〔☎072(957)2121・FAX072(957)6285〕へ(電話申し込み可)

### ワンポイント！介護講習会

在宅介護に必要な介護方法について、講義や実技を取り入れた同講習会を開催します。

**とき** 11月27日(金)、午後2時～3時30分

**ところ** 市消防本部

**内容** 服薬管理の工夫、服薬介助の際の注意点など **定員** 30人

**参加費** 無料 **持ち物** 飲み物

**申し込み** 11月26日(木)までに高齢介護課(内線196)へ(申し込み多数の場合抽選)

# 広告枠



## 募 集

### 市非常勤職員を募集

**募集業務** ①保育業務、②時間外保育業務（AおよびB）、③保育園調理業務  
※業務内容や勤務日など詳しくは実施要領をご覧ください。

**任用期間** 28年4月1日(金)～29年3月31日(金)

※勤務成績などにより翌年度の契約更新が可能（上限あり）です。

**受験資格** ①②保

育士資格を有する

人、または28年3

月31日(木)までに資

格取得見込みの

人、③調理師免許を有する人、または28年3月31日(木)までに資格取得見込みの人

**採用人数** ①12人程度、②29人程度、③5人程度

**試験日・内容** 12月20日(日)、書類審査、面接試験

※面接時間・場所については、申し込み時にお知らせします。

**合格発表** 12月末までに本人へ通知

**申し込み** 11月9日(月)～12月11日(金)まで（土・日曜日、祝日を除く午前9時～午後5時30分）に、所定の申込書に写真を貼って必要事項を記入し、資格証明書の写しを添えてこども未来室（内線290）へ（郵送不可）

※申込書、実施要領は11月9日(月)～、人事課（内線322）およびこども未来室で配布（市ウェブサイトの各課のページ「人事課」からダウンロードもできます）。



### 市臨時的任用職員（市役所業務一般事務）登録者を募集

市役所などに勤務し、業務の補助をする市臨時的任用職員（アルバイト）の登録者を募集しています。

**勤務時間** 月～金曜日、午前9時～午後5時30分の間で5～7.5時間（内45分間休憩有り）など

**時間給** 880円（別途、市の規程による交通費を支給）

**申し込み** 人事課で配布する所定のエントリーシートに写真を貼って必要事項を記入し、土・日曜日、祝日を除く、午前9時～午後5時30分に、人事課（内線323）へ（郵送不可）※エントリーシートは市ウェブサイトの各課のページ「人事課」からダウンロードもできます。

### 統計調査員を募集

本市では、国が実施するさまざまな基幹統計調査を実施するために、調査票の配布・回収・点検をしていただく統計調査員を募集しています。

同調査は、年1～2回実施され、調査があるごとに登録された人の中から統計調査員を選任します。

**登録資格** 20歳以上の人 ※職種などにより登録できない場合がありますので、詳しくはお問い合わせください。

**報酬** 調査の種類・件数などにより異なります（2～5万円程度）

**申し込み** 総務課で配布する所定の申込書に必要事項を記入し、土・日曜日、祝日を除く午前9時～午後5時30分に総務課（内線331、333）へ（郵送不可）※申込書は、市ウェブサイトの各課のページ「総務課」からダウンロードもできます。

### 陸上自衛隊高等工科大学生徒募集

**高校同等教育** 防衛大学校などへの進学機会あり、修学年限3年、高卒資格取得

**国家公務員の身分と待遇** 期末手当当年2回、週休2日制、年末年始休暇などあり。被服類、寝具、食事、宿舍費は無料

**応募資格** 日本国籍を有する中卒（見込み含む）～17歳未満の男子

**受付期間** 11月1日(日)～28年1月8日(金)

**試験日** 28年1月23日(土)

※応募方法など詳しくはお問い合わせください。

**問い合わせ** 自衛隊富田林地域事務所  
〔☎(24)3799〕



## 福 祉

### 献血にご協力を

**とき・ところ** 11月7日(土)、午前10時～午後4時30分＝藍野大学短期大学部、15日(日)、午前10時～午後3時＝大阪大谷大学、21日(土)、午前10時～正午、午後1時～4時＝金剛中学校、28日(土)、午前10時～正午＝富田林小学校、29日(日)、午前10時～午後2時＝喜志小学校

**対象者** 18～69歳で体重が50kg以上の人（65歳以上の方は60～64歳の間に献血の経験がある人に限ります）※ただし、男性は17歳から可。その他の条件などについてはお問い合わせください。

**問い合わせ** 市献血推進協議会（総合福祉会館内）〔☎(25)8261〕



## 広告枠





## 国民健康保険

### 今月から新しい被保険者証で受診してください

国民健康保険証が11月1日(日)の一斉更新により変わりました。受診されるときは、新しい被保険者証を医療機関へ提示してください。



なお、被保険者証が届いていない場合は、お問い合わせください。

**問い合わせ** 保険年金課(内線151、155)



## 国民年金

### 社会保険料控除証明書が送付されます

国民年金保険料は、所得税および住民税の申告において全額が社会保険料控除の対象となります。その年の1月1日から12月31日までに納付した国民年金保険料が対象です。社会保険料控除を受けるためには、保険料を納付したことを証明する書類の添付が義務付けられています。

このため、27年1月1日から9月30日までの間に保険料を納付した人には、11月上旬に日本年金機構から社会保険料(国民年金保険料)控除証明書が送付されます。年末調整や確定申告の手続きの際には必ずこの証明書を添付してください。

また、年の途中から国民年金に加入した場合など、10月1日から12月31日までの間に初めて保険料を納付した人には、翌年2月上旬に同証明書が送付されます。

ご家族の国民年金保険料を納付された場合も本人の社会保険料控除に加えることができますので、ご家族に送られた同証明書を添付して申告してください。

**問い合わせ** 天王寺年金事務所 ☎06(6772)7531

## 扶養親族等申告書の提出を

老齢や退職を支給事由とする年金は、所得税の課税対象となります(障がい年金、遺族年金は課税されません)。

課税対象者は、65歳未満の場合は受給している年金額が108万円以上の人、65歳以上の場合は158万円以上の人です。課税対象者には、毎年11月上旬までに日本年金機構から同申告書が送付されますので、11月30日(月)までに必ず提出してください。この申告書により、翌年中に受給する年金にかかる所得税の源泉徴収税額が決まります。

提出のない場合、各種控除が受けられず、所得税の源泉徴収税額が多くなる場合があります。

**問い合わせ** 天王寺年金事務所 ☎06(6772)7531



## 税

### 都市計画税とは

都市計画税は、都市計画事業(下水道・公園・道路などを整備すること)や土地区画整理事業に要する費用に充てるために設けられた目的税です。

26年度の都市計画税の歳入額は約9億8688万円となりました。

同税はより良いまちづくりのための大切な税金です。必ず納期内に納めてください。

**問い合わせ** 課税課(内線113~116)

### 年末調整説明会を開催します

給与の支払い者(事業主)を対象に、同説明会を開催します。

**とき** 11月17日(火)、午後2時~4時

**ところ** すばるホール大ホール

**問い合わせ** 富田林税務署 ☎(24)3281

### 税を考える週間

11月11日(水)~17日(火)は、税を考える週間です。国税庁ホームページ[<http://www.nta.go.jp/>]では、税の役割や税務署の仕事について、イラストや動画で紹介していますので、ぜひご覧ください。

**問い合わせ** 富田林税務署 ☎(24)3281

## 個人事業税の第2期分納期です

納期限は11月30日(日)ですので、8月に送付している納付書により納めてください。納付書を破損・紛失した場合は、府税事務所へご連絡ください。

※納付には便利で安心、安全な口座振替制度をご利用ください。

**問い合わせ** 南河内府税事務所 ☎(25)1131



## 上下水道

### 水道メーターの取り替えにご理解とご協力を

水道メーターは、計量法により使用有効期間が8年と定められているため、本市では有効期限が迫った水道メーター(私設の参考メーターは除く)を順次取り替えています。

メーター交換を予定しているお宅には、事前に「お知らせチラシ」を配布しますのでご協力をお願いします。

#### 取り替えに際してのお願い

○メーターボックスの上に物や車を置かないでください。

○メーター交換のときは15~30分程度、水を止めさせていただきますのでご了承ください。

○交換後、水が白く濁る場合がありますが、空気が混入しているだけです。少しくらい水を出していただければ解消します。

メーター交換は無料となっていますので代金をいただくことはありません。なお、委託業者は上下水道部発行の証明書を携帯していますのでご確認ください。

また、塀や擁壁の工事などでメーターの位置を変更する場合は、指定工事業者を通じて、検針しやすい場所に移設してください。

工事については、市指定給水装置工事業者または市管工事協同組合 ☎0120(032)497 へお問い合わせください(月~金曜日の午後5時30分以降と土・日曜日、祝日は市役所宿直室 ☎(25)1000 へ)。

**問い合わせ** 水道工務課(内線257)

## 片づけ講座

今年こそ片づいた家で新年を迎えましょう。

**とき** 12月5日(土)、午後1時30分～3時

**ところ** 人権文化センター

**対象者** 市内在住・在勤・在学の人

**定員** 36人(申し込み先着順)

**受講料** 無料

**講師** ゆるづめ まきこさん(収納アドバイザー)

**申し込み** 11月6日(金)～30日(月)までに、人権文化センターへ(電話申し込み可)

## 木版画で作る年賀状入門教室

**とき** 12月6日(土)、13日(土)、午前9時30分～11時30分(全2回)

**ところ** 金剛公民館

**対象者** 市内在住・在勤・在学の人

**定員** 5人(申し込み先着順)

**参加費** 無料(教材費500円実費)

**持ち物** 筆記用具、彫刻刀

**申し込み** 11月9日(月)～20日(金)までに井上 清さん〔☎(28)0380〕(午後6時以降)へ

## がんばった人に花まる!

### ●総合福祉会館主催大会結果

#### ◇撞球大会

優勝 清家 利保/準優勝 山中 光雄/第3位 島田 達也

#### ◇将棋大会

優勝 白石 徹/準優勝 福田 正次/第3位 村上 克巳

#### ◇囲碁大会

《段の部》優勝 平岡 良三/準優勝 奥田 盛一/第3位 岸本 孝次

《級の部》優勝 喜多 忠/準優勝 太田 勝巳/第3位 笠井 孝

### ●第63回市民体育大会結果

#### ◇バスケットボール競技の部

《一般男子》優勝 EXTREME/準優勝 Endollars/第3位 SAMURAI

《一般女子》優勝 SCRAP/準優勝 UNBALANCE/第3位 GULL

#### ◇軟式野球競技の部

《一般男子》優勝 ブルドックス/準優勝 河内っ子/第3位 キングブルズ、市職員野球部

## 《新刊案内》

### ■小説・エッセイなど

中野のお父さん 北村 薫

花咲小路二丁目の花乃子さん

小路 幸也

カフェ、はじめます 岸本 葉子

まにまに 西 加奈子

雪辱の徒花 稲葉 稔

### ■家庭・その他

名店のサンドイッチおいしい作り方

クックパッドの大人気パン

自分のついた嘘を真実だと思い込む人

片田 珠美

## おはなし会

①中央図書館 11月22日(日)

②金剛図書館 11月14日(土)、21日(土)、12月5日(土)

③東分室 11月8日(日)

④喜志分室 11月22日(日)

※①は午前10時30分～11時、②③④は午後3時～3時30分に開催。

## ◇トランポリン競技の部

《Aクラス》優勝 森田 菜々/準優勝 大城 幸子/第3位 志岐 悠理

《Bクラス》優勝 瀬恒 茉友/準優勝 坂本 天稀/第3位 門馬 柴苑

《Cクラス》優勝 仲埜 日陽/準優勝 直江 芙希/第3位 小川 涼也

《Dクラス》優勝 坂本 海唯/準優勝 小野 夏実/第3位 森岡 心奏

## ◇少林寺拳法競技の部

《個人総合の部》最優秀拳士 杉本 祥哉/優秀拳士 山口 岳玖/優良拳士 磯田 有里

《組演武 小学生の部》優勝 杉本・桐石組/準優勝 植村・園木組/第3位 和田(有)・山口組

《組演武 中学生の部》優勝 山岸・宮原(悠)組/準優勝 宮原(悠)・和田(昌)組/第3位 磯田(圭)・竹本組

《組演武 一般の部》優勝 小林・大山組/準優勝 吉田・島田組/第3位 磯田(有)・磯田(一)組

《乱捕 小学4年生の部》優勝 山本 稀生/準優勝 山口 岳玖/第3位 和田 有桜

《乱捕 小学5年生の部》優勝 杉本

## じゅうたん

### コーナーでのよみきかせ

中央図書館 11月1日(日)、8日(日)、15日(日)、29日(日)、午前10時30分～11時

金剛図書館 11月7日(土)、28日(土)、午後3時～3時30分

## あかちゃんのおはなし会

中央図書館 11月20日(金)、①午前10時10分～10時40分、②午前11時～11時30分

金剛図書館 11月12日(木)、③午前10時10分～10時40分、④午前11時～11時30分、19日(木)、⑤午前10時10分～10時40分、⑥午前11時～11時30分 ※①

③④は6カ月～1歳未満の乳児と保護者対象、②⑤⑥は1歳児と保護者対象(先着各15組、ハンカチ持参)。

※いずれも当日、直接会場へ。



祥哉/準優勝 土井 佑城/第3位 長谷川 充

《乱捕 小学6年生の部》優勝 山本 一颯/準優勝 阪口 大輝/第3位 岸本 悠希

《乱捕 中学生の部》優勝 竹綱 一真/準優勝 中野 海人/第3位 磯田 圭宏

《乱捕 女子の部》優勝 磯田 有里

《乱捕 一般段外の部》優勝 北野 雅己/準優勝 中矢 真琴

《乱捕 一般有段の部》優勝 山田 真吾/準優勝 小川 貴也/第3位 吉田 龍生



## クラブ員募集

- A 対象者 B 募集人数 C 活動日時
- D 活動場所 E 会費 F 申し込み
- G 問い合わせ

### ●富田林将棋クラブ

A 市内在住・在勤の人 B 3人 C 毎週日曜日、午後1時～5時 D 東公民館

E 月額600円 F・G 梅川 一男さん〔☎(25)9152〕





## カルチャー

### 障がいのある人のためのパソコン教室

**とき** 12月3日(木)、7日(月)、9日(水)、  
午後1時30分～4時30分(全3回)

**ところ** 市役所地下904会議室

**内容** フリーソフトを使った年賀状の作成

**対象者** 身体障がい者手帳を有するパソコン初心者

**定員** 8人 **参加費** 無料

**持ち物** 筆記用具、ノート型パソコン(ウィンドウズ Vista、7または8がインストールされ、セキュリティ対策ソフトがインストールされているもの)

**申し込み** 11月6日(金)～13日(金)までに障がい福祉課(内線193)へ(申し込み多数の場合抽選)

### 乳幼児サービスボランティア入門講座「赤ちゃんに笑顔をプレゼント！」

図書館や地域の活動で絵本の楽しさを伝え、親子の触れ合いを支えていくボランティアを養成します。

**とき** ①11月20日(金)、②12月2日(水)、③28年1月6日(水)、④22日(金)、いずれも午前10時～正午(全4回)

**ところ** 中央図書館

**内容** ①赤ちゃんとはことば～赤ちゃんのことばはどう育つ～、②赤ちゃんにわらべ歌を～赤ちゃんと共に楽しむわらべうた～、③赤ちゃんとは絵本～赤ちゃんも絵本を楽しむ？～、④赤ちゃんのからだ・こころ～赤ちゃんの発達に大人たちが知っておきたいこと～

**定員** 30人(申し込み先着順)

**参加費** 無料

**申し込み** 11月6日(金)～、中央図書館へ(電話申し込み可)

### 総合福祉会館パソコン講習会～タブレットの使い方を学ぼう～

**とき** 12月10日(木)、17日(木)、午後2時～4時

**ところ** 総合福祉会館

**対象者** 市内在住で60歳以上の人、ひとり親家庭の人、身体障がい者手帳を有し、パソコンなどの改造を必要とせずに入力ができる人

**定員** 各10人

**参加費** 無料(教材費など実費)

**申し込み** 11月18日(水)～24日(火)までに総合福祉会館へ(電話申し込み可) ※申し込み多数の場合抽選。ただし、初めて参加される人を優先します。

### 季節の寄せ植えづくり～お正月を彩る～

**とき** 12月20日(日)、午後1時～3時

**ところ** 中央公民館

**内容** お正月の寄せ植え

**定員** 20人

**参加費** 1500円

**講師** 長谷田 弘さん(みどり会)

**申し込み** 11月20日(金)(必着)までに、往復はがき(1人1枚)に講座名、住所、氏名(ふりがな)、年齢、電話番号を記入し、☎584-0093本町16の28 中央公民館へ(申し込み多数の場合抽選) ※来館して申し込む場合は、返信用のはがきを持参してください。

### けあばる園芸講座

**とき** 11月27日(金)、午後1時30分～3時30分

**ところ** けあばる

**内容** 季節の寄せ植え

**定員** 10人(申し込み先着順)

**参加費** 2500円

**持ち物** スコップ、ゴム手袋、持ち帰り用の袋、汚れても良い服装

**申し込み** 11月10日(水)、午前9時～、けあばるへ(電話申し込み不可) ※11月6日(金)、午前7時～、けあばるホームページ[http://carepal.or.jp/]からも申し込みできます(定員15人、申し込み先着順)。 ※この講座は、市公園緑化協会との共催で実施します。

## 11月・12月のレインボーホール(市民会館)講座表

講座名	定員	参加費
<b>とき</b> ( ) 内に記載のある講座は、※の申し込みがなければ開催しません		
①ルーシーダットン ～仙人体操～	各20人	1回800円
第1・3木曜日、午前10時45分～11時45分(11月19日(水)のみ500円)		
②ゆったりストレッチバレエ ～身体を整える～	各10人	月2回2500円
11月22日(水)、26日(日)、12月10日(水)、17日(水)、午前11時15分～午後0時15分(初回のみ500円)		
③リボンレイ教室 ～ハワイの雑貨作り～	15人	800円(材料費別)
11月28日(水)、午前10時～正午(※4人以上)		
④Happyヨガ ～デトックス&きれいのお手伝い～	各25人	1回900円
11月10日(水)、17日(水)、12月1日(水)、15日(水)、午前10時45分～11時55分		
⑤はじめてのヨガ ～体を整え使い方を学ぶ～	各20人	1回900円
第2・4金曜日、午前10時30分～11時45分		
⑥カラダ整えヨガ ～体を整え使い方を学ぶ～	各20人	1回1000円
第1・3木曜日、午後8時～9時15分		
⑦能楽・謡曲講座「謡」編	各10人	月額3000円(新規受講者は無料体験あり)
第2・4火曜日、午後1時～2時30分		
⑧能楽・謡曲講座「仕舞」編	各10人	月額3000円(新規受講者は無料体験あり)
第2・4火曜日、午後3時～4時30分		
⑨初めてのフラ講座	各20人	月額3000円(新規受講者は無料体験あり)
第2・3・4金曜日、午後2時～3時30分		
⑩ベビーマッサージ(0歳児と保護者対象)	各10組	1回1200円
第1・3金曜日、午前10時30分～正午		
⑪ベビーからできるリトミック(3カ月～5歳児と保護者対象)	各10組	1回1250円
11月7日(水)、13日(水)、21日(水)、27日(水)、12月11日(水)、12日(水)、19日(水)、25日(水)(時間なく詳しくは、お問い合わせください)		
⑫自分史「エンディングアルバム」作り	各5人	1回1200円(材料費別)
第2・4木曜日、午前10時～正午		
<b>申し込み</b> 11月6日(金)、午前10時～、①～⑨はレインボーホール、⑩～⑫はNPO法人ふらっとスペース金剛【☎(29)5227】へ(申し込み先着順、電話申し込み可) ※館内の保育施設「ちびっくルーム」をご利用いただけます(別途費用が必要)ので、子育て中の方も気軽にご参加ください(保育を希望される人は申し込み時に連絡してください)。 ※複数講座を受講される人に割引があります。詳しくはお問合せください。		

各施設の電話番号は31ページをご覧ください

## 四季を感じる

### ～近郊の自然散策・秋季編～

**とき・ところ** ①11月21日(木)、午前9時30分～11時30分＝東公民館、②11月28日(木)、午前9時30分～午後0時30分＝大泉緑地(堺市) ※全2回、②だけの参加はできません。また、②は現地集合・解散します。

**対象者** 市内在住・在勤・在学の人

**定員** 10人

**参加費** 無料(②は保険代30円と現地までの交通費実費)

**講師** 日本野鳥の会大阪支部

**持ち物** 双眼鏡、筆記用具

**申し込み** 11月14日(木)(必着)までに、往復はがきに講座名、参加者の住所、氏名(ふりがな)、年齢、電話番号を記入し、☎584-0045山田中町一丁目5の50 東公民館へ(申し込み多数の場合抽選) ※来館して申し込み場合は、返信用のはがきを持参してください。

## 第58回市民劇場

**とき** 12月5日(木)、午後1時～3時30分(午後0時30分開場)

**ところ** レインボーホール(市民会館)多目的ホール

**内容** 第1部＝中央公民館喜志分館サークル

発表会、第2部＝舞太鼓あすか組(ふれあいコンサート) ※当日、同サークルの展示会(午前10時～午後3時)を開催します。

**定員** 600人(11月6日(金)～、レインボーホール事務室で入場整理券を配布します) **入場料** 無料

**問い合わせ** レインボーホール



## 第65回府高等学校演劇研究大会H地区大会

全国大会出場経験のある精華高等学校演劇部をはじめ、地域の高校演劇部による若さあふれる舞台です。

**とき** 11月7日(木)、午後2時～5時20分、8日(金)、午前9時30分～午後4時

**ところ** すばるホール2階小ホール

**定員** 各150人(当日、直接会場へ)

**入場料** 無料

**問い合わせ** すばるホール

## 花とクラフトの癒しの空間

**とき** 12月4日(金)、午前10時～午後6時、5日(土)、午前10時～午後5時

**ところ** すばるホール3階展示室

**内容** アレンジメントフラワーとデコパージュなどのクラフト作品の展示

**入場料** 無料(当日、直接会場へ)

**問い合わせ** すばるホール

## サバーファームだより

11月下旬から葉ボタンの植え付けが始まり、来年の干支「申」を約2万株の葉ボタンで描きます。また、どろんこランドでは、ジャガイモ、ダイコン、ハクサイなどが収穫できます。

### ●サツマイモ大福作り

**とき** 11月8日(日)、15日(日)、22日(日)、午前10時30分～正午、午後0時30分～2時、午後2時20分～3時30分

**定員** 各20人 **参加費** 700円

### ●タマネギ植え付け体験

**とき** 11月14日(木)、15日(金)、午前10時30分～正午

**定員** 各30人 **参加費** 無料

※いずれも当日、午前9時30分～、受け付け(申し込み先着順)。

※入園料は別途必要です(レストランのみご利用の場合は、入園料なしでご利用いただけます)。

**問い合わせ** サバーファーム



## カルチャー

**他人事じゃない! 大腸がんのことをもっと知ろう!**

本市、河内長野市、大阪狭山市の図書館が連携して講座を開催します。

**とき** 11月28日(木)、午後2時～4時

**ところ** 金剛公民館

**対象者** 本市、河内長野市または大阪狭山市に在住の人 **定員** 60人(申し込み先着順) **参加費** 無料

**講師** 文元 雄一さん(富田林病院外科副部長)

**申し込み** 11月6日(金)～、金剛図書館へ(電話申し込み可)

## 赤ちゃんのための手作りソーイング

簡単な衣服を作りながら、子育てについておしゃべりしませんか。

**とき** 11月19日(木)、12月3日(木)、17日(木)、いずれも午前10時～正午(全3回)

**ところ** 金剛公民館

**内容** おくるみ、ベストのどちらかを選択して作成

**対象者** 妊娠中の人、または生後6カ月までの乳児のお母さん

**定員** 8人(申し込み先着順)

※保育あり、6カ月までの乳児、定員4人。

**参加費** 無料(教材費実費)

**申し込み** 11月6日(金)～、金剛公民館へ(電話申し込み可)

# 広告枠

※広告の問い合わせは、S T総合広告〔☎072(368)1227・FAX072(368)1228〕へ。





## イベント

### きらめきファクトリーイベント 愛言葉～大切な人に贈るメッセージ～

コミュニケーション手段としての利用頻度が低くなってきている手書きの手紙やはがきが持つ独自の意味を考える企画展を実施します。

**とき** 11月20日(金)～29日(日)、午前10時～午後8時

**ところ** 観光交流施設「きらめきファクトリー」2階

**内容** ラブレターの作成、子ども用はがきを使ったワークショップ、来場者の感謝の言葉を展示 **入場料** 無料

**問い合わせ** きらめきファクトリー

### 第13回共に生きる障がい者展

障がい者の自立と社会参加の促進などを目的に、同展を開催します。

**とき** 11月14日(土)、15日(日)、午前10時～午後5時30分

**ところ** 国際障害者交流センター「ビッグ・アイ」(京北高速鉄道「泉ヶ丘駅」下車約200m) **入場料** 無料

**問い合わせ** 府民お問合せセンター(ピピッとライン) ☎06(6910)8001・FAX06(6910)8005

### 近つ飛鳥と自然に親しむ会

**とき・ところ** 11月23日(祝)、午前9時20分＝近つ飛鳥博物館駐車場集合、午後3時ごろ＝集合場所で解散

※小雨決行。

**コース** 近つ飛鳥博物館→風土記の丘(昼食)→仏眼寺→葉室歴史公園→近つ飛鳥博物館 ※徒歩約5.7km。

**定員** 200人(申し込み先着順)

**参加費** 無料 **持ち物** 弁当、飲み物(豚汁を用意します)

**申し込み** 11月6日(金)～、はがきまたはファクスに参加者全員の氏名(ふりがな)、年齢、性別、住所、電話番号、集合場所までの交通手段を記入し、☎584-0012栗ヶ池町2969の5 富田ライオンズクラブ事務局 ☎(24)6350・FAX(24)4500)へ

### 「関西文化の日」重要文化財 旧杉山家住宅を無料公開

11月の第3土・日曜日を中心に関西各地の美術館や博物館などの文化施設の入場料を無料とする「関西文化の日」が実施されます。本市では、重要文化財旧杉山家住宅を無料公開します。

**とき** 11月14日(土)、15日(日)、午前10時～午後5時 **入場料** 無料

**問い合わせ** 文化財課(内線508)

### 第2回みなみかわち歴史ウォーク 「狭山池から天野街道を経て 天野酒蔵まで」

**とき・ところ** 11月29日(日)、午前9時30分～10時、大阪狭山市役所集合(南海高野線「大阪狭山市駅」下車徒歩5分) ※荒天中止。

**コース** 大阪狭山市役所(スタート)→府立狭山池博物館→陶器山→穴地蔵→寺ヶ池公園→河内長野警察署前→天野酒蔵→ノパティながの(ゴール)→南海高野線・近鉄長野線「河内長野駅」 ※徒歩約12km。

**参加費** 無料(拝観料など実費)

**特典** 抽選で参加賞をプレゼント、完歩賞(シリーズ全3回を完歩した人全員に賞品をプレゼント)

**問い合わせ** 華やいで大阪・南河内観光キャンペーン協議会事務局(千早赤阪村まちづくり課内) ☎(72)0081

### たび旅とんだばやし

#### 「伝統野菜えび芋づくしまち歩きツアー」

本市特産のえび芋は京都の料亭で出されるなど、高級食材として知られています。今回は、えび芋農家の訪問、えび芋料理・スイーツ作り体験など、えび芋づくしのまち歩きツアーです。

**とき・ところ** 11月26日(木)、27日(金)、12月1日(火)、いずれも午前10時30分に、きらめきファクトリー集合

**定員** 各15人(申し込み先着順)

**参加費** 6380円(体験料・昼食代含む)

**申し込み** 11月13日(金)、午前10時～、きらめきファクトリーへ(電話申し込み可) ※参加には、たび旅とんだばやしへのメンバー登録が必要です。

### おおさかふみんネット 南河内生涯学習広域講座

「南河内郷土探訪～狭山池築造1400年の歴史」をテーマに、地域ゆかりの大学教授や専門家が講師となり、いろいろな視点で紹介します。

**とき・内容** ①28年2月9日(火)＝狭山池築造1400年、②16日(火)＝行基と狭山池、③23日(火)＝「河内鑑名所記」、「河内志」、「河内名所図会」の狭山池と西除・東除川、いずれも午後2時～4時(全3回)

**ところ** ①府立狭山池博物館(大阪狭山市池尻中二丁目)、②ゆめニティまつばら(松原市上田三丁目6の1)、③羽曳野市立市民会館(羽曳野市誉田一丁目4の4)

**定員** 120人 **参加費** 500円

**申し込み** 12月11日(金)(必着)までに、往復はがきまたはEメール(いずれも1通に2人まで)に参加者の住所、氏名(ふりがな)、年齢、電話番号と返信用はがきに宛名を記入し、☎585-0041千早赤阪村水分263 千早赤阪村教育委員会事務局教育課「ふみんネット南河内2015」係 ☎(72)1300・Eメールsyakaikyoiku-4@vill.chihayaakasaka.lg.jp)へ(申し込み多数の場合抽選)

### プラネ de えほん

プラネタリウムのスクリーンに絵本を映し朗読します。

**とき** 11月12日(木)、12月10日(木)、午前10時30分～11時 **ところ** すばるホール3階プラネタリウム室

**定員** 各100人(当日、直接会場へ)

**参加費** 無料

**問い合わせ** すばるホール

### 酒蔵で映画会を開催

**とき** 11月15日(日)、午前11時～午後0時45分、午後3時～4時45分

**ところ** 旧万里春酒蔵(富田林町21の22)

**内容** 映画「千年の一滴、だし、しょうゆ」

**定員** 各50人 **入場料** 800円

※申し込み方法など詳しくはお問い合わせください。

**問い合わせ** 「じないまちキモノ散歩」実行委員会事務局 ☎090(1952)4287

各施設の電話番号は31ページをご覧ください

※各施設へ電話をされる際には、おかけ間違いのないようにご注意ください。

## ジュニアテニスグリーンボール練習会

テニスの試合を身近に感じてもらうため、一般公式球の75%に飛びを抑えた軟らかいグリーンボールを使った練習会を開催します。

**とき・対象者** 11月29日(日)、午前9時～正午＝小学1～2年生、午後1時～5時＝小学3～4年生

**ところ** 中野テニスコート

**定員** 各24人 **参加費** 500円

**講師** 坂口 雄二さん(プロテニスプレーヤー)

**持ち物** ラケット、シューズ、タオル、飲み物、運動ができる服装

**申し込み** 11月14日(土)(必着)までに、往復はがきに、住所、氏名(ふりがな)、学年、電話番号を記入し、☎584-0007 南旭ヶ丘町1の1 丹上 裕子さん(市テニス協会)〔☎(25)7560〕へ(申し込み多数の場合抽選)

## ハイキングを楽しもう!

**とき・ところ** 11月29日(日)、午前9時、南海高野線「三日市町駅」集合、午後2時ごろ、楠岬庵観音寺解散  
**行き先** 三日市町駅～延命寺～観心寺～楠岬庵観音寺(約8km)



**対象者** 市内在住・在勤・在学の人(小学3年生以下は保護者同伴)

**定員** 30人(申し込み先着順)

**参加費** 中学生以上500円、小学生以下200円(別途交通費実費)

**持ち物** 弁当、飲み物、雨具など

**申し込み** 11月6日(金)～13日(金)(土・日曜日は除く、午前9時～午後5時30分)までに参加費を持参の上、スポーツ振興課〔☎(20)0390〕へ

## ベビーヨガ教室

**とき** 11月9日(月)、23日(木)、12月14日(月)、21日(月)、午後1時30分～2時30分

**ところ** 市民総合体育館

**対象者** 2カ月～1歳6カ月の乳幼児と保護者

**定員** 各20組40人(申し込み先着順)

**参加費** 1400円(月2回)

**持ち物** 飲み物、タオル、バスタオル ※ヨガマットは無料で貸し出します。

**申し込み** 11月6日(金)～、参加費を持参の上、市民総合体育館へ

## 体力測定会

市老人クラブ連合会では、体力測定会を開催します。ぜひご参加ください。

**とき** 11月27日(金)、午前9時30分～正午(午前9時～、受け付け)

**ところ** 総合福祉会館講座室1・講座室2・多目的室

**内容** 体力測定(6種目)

**対象者** 市内在住の60歳以上の人

**定員** 50人(申し込み先着順)

**参加費** 無料 **持ち物** 飲み物、運動のできる服装、上靴

**申し込み** 11月6日(金)、午前9時～、総合福祉会館へ



## イベント

### 第16回発表会コンサート

**とき** 11月22日(日)、午後1時30分～3時30分(午後1時開場)

**ところ** すばるホールリハーサル室

**出演** 中央公民館クラブ「アンサンブル・オレンジ」 **定員** 100人(当日、直接会場へ) **入場料** 無料

**問い合わせ** 松波 正大さん〔☎090(3485)9037〕

## 第44回TBSCA英語弁論大会

富田林・ベスレヘム姉妹都市協会(TBSCA)では、小学5・6年生による英語弁論大会を開催します。ぜひご来場ください。

**とき** 11月15日(日)、午前9時30分～(30分前から受け付け)

**ところ** 市消防本部4階講堂

**定員** 50人(当日、直接会場へ)

**問い合わせ** 市民協働課(内線473)

## コンパ de 卓球

男女の出会いを応援する「コンパ de 卓球」を開催します。

卓球を楽しみながら運命の人を探してみませんか。

**とき** 11月23日(木)、正午～午後5時

**ところ** レインボーホール(市民会館)

**対象者** おおむね40歳までの独身の人

**定員** 男女各20人(申し込み先着順、男女各8人以上で実施)

**参加費** 男性2700円、女性1700円

**持ち物** 動きやすい服装、上履き、身分証明書(住所が確認できるもの)

**申し込み** 11月6日(金)～、レインボーホール(午前10時～午後5時30分)へ

## こども作品展

市子ども会育成連絡協議会では、書道、絵画、工作の作品展を開催します。

**とき** 11月29日(日)、正午～午後5時 ※午後2時～、表彰式を開催。

**ところ** すばるホール3階展示室

**入場料** 無料(当日、直接会場へ)

**問い合わせ** 社会教育課

## いじめ、非行から子どもを守るために

子どもをいじめの被害者、加害者にさせないために一緒に考えましょう。

**とき** 11月29日(日)、午前10時～正午

**ところ** けあばる

**定員** 30人(申し込み先着順)

**参加費** 無料

**申し込み** 11月6日(金)～27日(金)までに住所、氏名、電話番号を明記し、ファクスで北野さん(藤沢台小学校区福祉委員会)〔FAX(28)5293〕へ

**問い合わせ** 北野さん〔☎080(6156)4270〕

地域ファミリーレクリエーション事業“いつでも、どこでも、だれでも”参加者募集			
市スポーツ推進委員協議会では、同事業を毎月実施していますので、ぜひご参加ください。			
イベント名	ところ	とき	内容
①健康ウォーキング	寺池台小学校	今月はありません	
②ファミリーレクリエーション	大伴小学校		
③身障者スポーツフィットネス	富田林小学校	15日(日)	午前10時～
			グラウンドゴルフ・ニュースポーツなど
※いずれも当日直接会場へ、参加費無料。			
<b>問い合わせ</b> スポーツ振興課〔☎(20)0390〕(ただし土・日曜日、祝日は市民総合体育館)			



## 電話番号 & 今月の休館日

※休館日は翌月の5日まで掲載。なお、休館日以外でも受け付けできない日や時間帯がありますのでご注意ください。

- 市民総合体育館 ☎ (24) 2265  
休みません
- 青少年スポーツホール ☎ (29) 3778  
休みません
- 総合スポーツ公園 ☎ (35) 2121  
休みません
- 図書館  
中央☎ (25) 4921・金剛☎ (28) 1171  
11/2、9、16、23、24、30  
※11/3（文化の日）は開館します
- 公民館  
中央☎ (24) 3333・金剛☎ (28) 1121  
東☎ (25) 1772・喜志分館☎ (25) 7966  
11/2、3、9、16、23、24、30
- 人権文化センター ☎ (24) 0583  
11/1、3、8、15、22、23、29
- 児童館 ☎ (25) 0666  
11/1、3、8、15、22、23、29
- 青少年センター(社会教育課) ☎ (24) 1451  
11/2、3、9、16、23、30
- すばるホール ☎ (25) 0222  
11/2、9、16、30
- レインボーホール(市民会館) ☎ (25) 1117  
11/3、4、11、18、25、12/2
- 市民公益活動支援センター ☎ (26) 7887  
11/1、3、7、8、14、15、21~23、  
28、29、12/5
- 総合福祉会館 ☎ (25) 8261  
11/3、23  
※毎週木曜日は浴場の利用はできません
- かがりの郷 ☎ (20) 6070  
11/3、23  
※毎週月曜日は浴場の利用はできません
- けあばる ☎ (28) 8600  
ウエルネスけあばる ☎ (28) 8668  
11/2、9、16、23、30  
※ウエルネスけあばる（温水プール、トレーニングルーム）は改修工事のため、  
年末年始を含め12月1日~28年1月4日  
まで休館します
- 農業公園サバーファーム ☎ (35) 3500  
11/2、9、16、24、30
- 旧杉山家住宅・寺内町センター ☎ (23) 6117  
じないまち交流館 ☎ (26) 0110  
旧田中家住宅 ☎ (25) 6771  
11/2、9、16、24、30
- きらめきファクトリー(観光交流施設) ☎ (24) 5500  
休みません
- 消防本部 ☎ (23) 0119  
金剛分署 ☎ (29) 0119



## スポーツ

### 第65回富田林市民マラソン大会

とき 12月20日(日)、午前8時~受け付け、午前8時30分~開会式

コース 市役所前(スタート)~富田林小学校(ゴール)

#### 部門・距離

部	門	距離
小学男子の部(4年生以上) 小学女子の部(4年生以上) 中学女子の部 ジョギングの部(タイム計測 および表彰はありません) ふれあいの部(障がい者の部)		3*0
中学男子の部 高校・大学女子の部 一般女子の部 壮年男子の部(40歳以上) 壮年女子の部(40歳以上) ふれあいの部(障がい者の部)		5*0
一般男子の部 高校・大学男子の部 ふれあいの部(障がい者の部)		10*0

対象者 市内在住・在勤・在学の人

参加費 中学生以下200円、高校生以上300円

申し込み 11月9日(日)~27日(金)、午後5時30分までに参加費を持参の上、スポーツ振興課(土・日曜日、祝日は除く)、または市民総合体育館へ

※当日は、マラソンコース周辺で交通規制を実施しますのでご注意ください。詳しくはお問い合わせください。

問い合わせ スポーツ振興課〔☎(20)0390〕

### 秋のハイキングを楽しみませんか!

とき・ところ 11月28日(土)、午前9時30分、人権文化センター集合

行き先 石川河川公園~史跡高井田横穴公園(柏原市) ※約12\*0。

対象者 市内在住・在勤・在学の中学生以上の人(中学生は保護者同伴)

定員 20人

参加費 無料(交通費380円程度実費)

申し込み 11月17日(火)までに人権文化センターへ(申し込み多数の場合抽選、電話申し込み可)

### 第59回南大阪駅伝競走大会

とき 28年2月7日(日)、午前10時~(午前8時~受け付け)

ところ パーフェクトリバティー教団敷地内

部門 ①一般男子の部(年齢は問いません)、②高校男子の部、③中学男子の部、④一般女子の部(年齢は問いません)、⑤高校女子の部、⑥中学女子の部、⑦混成の部(年齢・性別は問いません。表彰は総合優勝の場合のみ)

対象者 南河内在住・在勤・在学の中学生以上の人で構成する団体で、各部門とも1チーム監督1人、選手6~9人の合計10人以内 ※選手の2重登録はできません。

参加費 1チーム5000円

申し込み 11月6日(金)~27日(金)、午後5時30分までに所定の用紙に必要事項を記入し、参加費を添えてスポーツ振興課〔☎(20)0390〕(土・日曜日、祝日は除く)、または市民総合体育館へ

### 11月・12月の東公民館ホール一般開放

利用内容と貸出遊具 卓球、バドミントン、フリーテニス、輪投げ、インディアアカ

とき 11月1日~12月27日の毎週日曜日(11月8日、29日は除く)、いずれも午前9時~午後5時

使用料 無料 持ち物 上靴

問い合わせ 東公民館

**総合スポーツ公園テニススクール生募集**  
ところ 総合スポーツ公園

とき 第5期=11月30日(日)~平成28年2月3日(日)(全8回)

月・火・水・木・金曜日	土曜日
① 9:30~11:00	⑤ 9:30~11:00 一般
② 11:00~12:30	⑥ 11:00~12:30 一般
③ 13:00~14:30	⑦ 13:00~14:00 ジュニアA
④ 15:20~16:50	⑧ 14:00~15:00 ジュニアB
	⑨ 15:00~16:00 ジュニアB

対象者 一般=初・中・上級、ジュニアA=幼児~小学2年生、ジュニアB=小学3~6年生

受講料 ①~④ 1万2960円、⑤⑥ 1万5120円、⑦⑧⑨ 1万8000円

申し込み 11月6日(金)~、総合スポーツ公園へ  
※新規受講者には、初回1期分の受講料が半額になるキャンペーンを実施中です。  
また、家族割り引きなどもありますので、詳しくはお問い合わせください。  
※体験レッスンを随時受け付け(受講料1人540円で1回のみ受講可、ジュニアは無料)。

# 富田林市きらめき商品券

# 利用期間は**11月30日(月)**まで

「富田林市きらめき商品券」(プレミアム商品券および子育て応援商品券)は必ず利用期間の11月30日(月)までにご利用ください。利用期間を過ぎますとご利用いただけません。

また、未使用の商品券は払い戻しできませんのでご注意ください。



ご利用いただける取扱店にはポスター、ステッカーが掲示されています。

取扱店については、富田林商工会ウェブサイトの富田林市きらめき商品券のページ (<http://gift.tonshow.or.jp/>) をご覧ください。



問い合わせ 富田林市きらめき商品券事務局 (☎(23)6900)  
(土・日曜日、祝日を除く午前10時～午後6時)

広告枠

広告枠