

きらめき

煌のまち

とんだばやし

2



平成
27年

2015
No.781



1月12日、すばるホールで、成人式が開催されました。(当日撮影した写真を差し上げますので、希望される人は2月27日(金)までに青少年センター内社会教育課へお越しください) ※関連記事 16 ページ。

今月の主な内容

四季雑感	P 3
ふれあいレポート「介護予防サポーター」	P10～11
市民アンケート調査結果	P12～13
子育て・くらし・文化・スポーツの情報	P19～31



本市の人口と世帯数 (26年12月31日現在)
人口 11万5931人 (男性 5万5132人、女性 6万799人)
世帯数 5万60世帯



町会・自治会加入促進に関する協定書を締結しました

～地域社会の発展をめざして～

一人でも多くの市民の皆さんに、町会（自治会）に加入していただくため、26年12月18日、本市、本市町総代会、（公社）全日本不動産協会大阪府本部大阪南支部の3者ならびに、本市、本市町総代会、大阪府宅地建物取引業協会南大阪支部の3者それぞれで「富田林市における町会・自治会加入促進に関する協定書」を締結しました。

本市では、少子高齢化や核家族化、ライフスタイルの変化などの要因により、町会（自治会）への加入率が伸び悩んでいます。

地域コミュニティの活性化や防災、防犯などさまざまな問題に取り組んでいくには、日頃からの地域のつながりが非常に重要な役割を担います。

同協定書の締結により、両協会の会員である不動産業者の店舗などにおいて、新規入居者や住宅購入者などに町会（自治会）の加入案内チラシの配布や加入の働き掛けをしてもらうなど、本市と本市町総代会、両協会が連携・協力して、町会（自治会）への加入率アップにつなげ、「子育てしやすいまちづくり」「将来にわたって安全で安心なまちづくり」の実現と地域社会の発展をめざしていきます。

町会（自治会）にご加入ください

今後、一人でも多くの市民の皆さんに町会（自治会）に加入していただくべく、4者が連携・協力して町会（自治会）への加入促進をしていきますので、ご理解とご協力をお願いします。

問い合わせ 市民協働課
(内線473)

広報とんだばやしを毎月発行しています

広報とんだばやしは、町会（自治会）などを通じてご家庭に配布する他、市の公共施設や市内スーパー（ダイエー富田林店、エコー・ロゼ（イオン金剛東店）、万代梅の里店、ライフ滝谷店）にも備え付けています。

また、市ウェブサイトに掲載しています。

問い合わせ 情報公開課
(内線326)

ちょっと待ってその電話！ 還付金詐欺や警察官を装った 不審な電話にも注意ください



還付金に関する詐欺事件が多発しています！

最近、電話で市役所・年金事務所職員を名乗り、医療費や保険料などの還付があるとして、ATM（現金自動預払機）へ誘導し、現金を振り込ませようとする詐欺事件が多発しています。



医療費などの還付金の受け取りについて、市役所などの公的機関が電話や訪問によりATMを利用するように促したり、預（貯）金口座の暗証番号を聞き出したりすることは、絶対にありませんのでご注意ください。

「還付金」があるので、「携帯電話」を持って、「ATM」へと言われたら還付金詐欺を疑ってください。

警察官を装った不審な電話が急増しています！

また、警察官を装い、預（貯）金口座が悪用されたなどと不安をあおり、キャッシュカードや現金をだまし取るうとする詐欺が急増しています。

特に、最近では現金をレターパックや宅配便で送らせる詐欺の手口が多くなっています。

もし不審な電話がかかってきたら…

このような詐欺にはさまざまな手口があり、最近はその手口がさらに巧妙化しています。

少しでも不審に感じたら、すぐに指示に従わず、必ずいったん電話を切り、府警察本部府民安全対策課（☎06（6943）1234）へご連絡ください。

住宅用太陽光発電システム設置補助金の申請受け付けは3月までです

24~26年度に太陽光発電システムを設置した人に設置費を補助します

本市では、地球温暖化防止と未来に向けたまちづくりを推進するため、市内に自らが所有または居住する住宅などに、太陽光発電システムを設置した人に設置経費の一部を補助しています。

補助対象システム 太陽電池の最大出力が10^キワット未満の住宅用太陽光発電システム（未使用品に限る）
対象者 24年4月1日以降に、自らが所有または居住する市内の住宅（集合住宅を除く）に対象システムを設置し、27年3月31日（火）までに、電力会社と電力需給契約を締結した人
※ただし、過去にこの補助を受けたことのない人に限ります。

補助金額 対象システムの最大出力1^キワットにつき3万円まで、上限9万円まで
申し込み 3月31日（火）（土・日曜日、祝日を除く午前9時〜午後5時30分）までに申し込み用紙に必要事項を記入し、必要書類を添付して市役所4階みどり環境課まで持参（郵送不可）
※3月に申請を考えている人は事前にご相談ください。



※申し込み用紙および申し込み要領はみどり環境課で配布、または市ウェブサイトの各課のページ「みどり環境課」からダウンロードもできます。
問い合わせ みどり環境課（内線432）

特定不妊治療費助成制度をご利用ください

本市では、特定不妊治療に要する費用の負担軽減を図るため、府などが実施する同治療費助成制度の承認を受けた、本市に住民登録をしている夫婦を対象に助成金を交付しています。

26年度分の申請期限は、3月31日（火）、または府などの同治療費助成制度の承認を受けた日から14日以内のいずれか遅い日までです。
※申請方法など詳しくは、市ウェブサイトの各課の

ページ「健康づくり推進課（保健センターの事業案内）」をご覧ください。また、申請書も同ページからダウンロードできます。
問い合わせ 保健センター
☎ (28) 5520

四季雑感

富田林市長 多田 利喜

例年のごとく、年始の諸行事や新年度予算の編成など、多忙な時期を過ごし、気が付けば年明けから、はや一月近くがたちました。

今年は、春に統一地方選挙が予定されており、私の任期も残すところ2カ月余りとなりました。本稿の執筆に際しましても、この間のさまざまなことが脳裏に浮かんでいきます。

市政を担っていく中で、私の一番強い思いは、本市で育った子どもたちが、将来いろいろな分野において輝く存在になってほしいということです。

昨年、本市中学1年生の生徒が、「全日本青少年空手道選手権大会」で見事に優勝し、モスクワで開催された世界大会に日本代表として出場しました。

また、毎年、本市から数名の若者が国際協力機構（JICA）の青年海外協力隊員として世界各地に派遣され、地域の人たちと協働し、地域の発展に貢献するなど立派に実績を残しています。

人にはそれぞれ個性がありますが、その個性をいかに生かせるかが大切だと思います。そして、その結果として優秀な成績を挙げたり、地域や地域の人たちに貢献できたりすれば、そんな素晴らしいことはありません。先般、少年サッカーチームや少年野球チームの皆さんとも面談しましたが、指導者をはじめ関係者の皆さんの日頃の努力に感謝するとともに、子どもたち一人一人の輝く姿を見て、大変心強く感じました。

将来を担う子どもたちのために、今、われわれ大人が果たすべき責任は非常に大きいと思います。

どうぞこれからも、本市で育った子どもたちが、それぞれの未来で輝けるよう市民の皆さんのご支援、ご協力をお願いします。

市役所でパスポートの申請手続きができます



市役所1階市民窓口課で、パスポートの申請と受け取りができます

●申請手続きができる人

日本国籍を有し、かつ本市に住民登録をしている人、または市外に住民登録をしているが単身赴任などで市内に居住している人（居所申請）

※居所申請は、別途書類が必要となりますので、事前にお問い合わせください。

●市役所で取り扱える業務

- ①新規申請、切替新規申請、訂正新規申請、②記載事項変更申請、③査証欄増補申請、④紛失届

※必要書類、手数料、所要日数などは事前にお問い合わせください。

※なお、パスポートの発給事務が事務委託されたことにより、26年10月、太子町・河南町・千早赤阪村にお住まいの人のパスポートの申請と受け取りが市役所でできるようになりました。詳しくはお問い合わせください。

なお、市役所での受付時間などは左表のとおりです。

■とき・ところ（土曜日、祝日、年末年始は除く）

区分	とき	ところ
申請	月～金曜日 午前9時～午後4時30分	市役所1階市民窓口課
受け取り	月～金曜日 午前9時～午後5時30分	市役所地下日曜窓口コーナー
	日曜日 午前9時～正午、午後0時45分～5時30分	

※金剛連絡所で申請、受け取りはできませんのでご注意ください。
 ※受け取りは、年齢にかかわらず、必ず本人がお越しください。
 ※日曜日は、受け取りのみとなります。

※従来通り、府パスポートセンター（☎06（6944）6626）でも手続きができます。

※その他、詳しくは一般旅券発給申請書に添付の案内、または市ウェブサイトの市役所のご案内「パスポートの申請・交付」をご覧ください。同申請書は、市役所1階総合案内および金剛連絡所、その他の申請書については市役所1階市民窓口課パスポートコーナーでのみ配布しています。お問い合わせ 市民窓口課（内線136）

春の全国火災予防運動

もういいかい
火を消すまでは
まあだよ

空気が乾燥し、火災の発生しやすいこの時期に、防火の重要性を理解していたため、3月1日（日）～7日（土）まで全国一斉に春の火



災予防運動が実施されます。

市消防本部では、火災の発生や拡大を防止し、市民の皆さんの尊い生命や貴重な財産を守るため、火災防止対策を重点に巡回広報活動などを実施します。

お問い合わせ 市消防本部予防課（☎25）7400）

26年消防白書

26年の市消防白書がまとまりました。市内での火災発生件数は31件で昨年より3件増加し、死者は2人、負傷者は1人、損害額は約2980万円でした。

火災の内訳は、建物火災17件、車両火災5件、林野火災1件、その他の火災が8件でした。これらを原因別にみると、多いものから放火（疑いを含む）、たき火、電気関係、たばこの順となりました。

冬季は、火を使う機会も多く、空気が乾燥し火災の発生しやすい時期ですので、なお一層の火の用心をお願いいたします。

また、市内での救急車の出動件数は5515件で、昨年より36件減少しました。その内訳は、急病3548件、一般負傷956件、交通事故552件、その他459件でした。

市消防本部管内（太子町、河南町、千早赤阪村を含む）全体での救急車出動件数は6643件でした。

体の調子が悪いと感じたときには早めに近くの医療機関を受診し、救急車の適正利用にご協力をお願いします。

お問い合わせ 市消防本部警備救急課（☎25）1125）

「健康とんだばやし21(第二次)及び食育推進計画」の素案に対するパブリックコメントを実施します



本市では、市民の皆さん一人一人が生活習慣に気を付け、いつまでも健康で生きがいをもち、安心して暮らせるまちづくりをめざし、18年3月に「健康とんだばやし21」を策定しました。

その後、国の「21世紀における国民健康づくり運動(健康日本21)」の最終評価が実施され、その第二次計画が示されたことから、本市におきましても健康寿命の延伸などをめざして「健康とんだばやし21(第二次)及び食育推進計画」の策定に取り組んでいます。

このたび、同計画の素案がまとまりましたので、市民の皆さんのご意見などを次のとおり募集します。
意見などの募集期間
2月2日(月)～27日(金)

素案の閲覧方法

2月2日(月)～、市役所(情報公開課)、保健センター、金剛連絡所、中央・金剛図書館、中央・金剛・東公民館、人権文化センター、青少年センター、すばるホール、レインボーホール(市民会館)、総合福祉会館、けあばる、かがりの郷、市民総合体育館、総合スポーツ公園、または市ウェブサイトの市役所のご案内「パブリックコメント」でご覧いただけます

意見などの提出方法

2月27日(金)(消印有効)までに住所、氏名、電話番号、ご意見を記入し、はがき、封書、ファクス、Eメールで☎584・0082 向陽台一丁目3の35 保健センター(☎29)7760・Eメールkenkosusin@city.tondabayashi.jp)へ
※直接持参も可。電話での

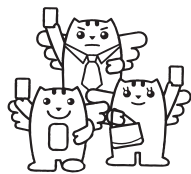
受け付けはできません。なお、提出されたご意見は、反映できるように検討させていただきますが、個別に回答できませんのでご了承ください。
問い合わせ 保健センター
(☎28)5520

4月は統一地方選挙です

選挙の日程
府議会議員一般選挙
告示 4月3日(金)、投票 4月12日(日)
※この選挙より府議会議員は「富田林市・大阪狭山市および南河内郡」の選挙区で議員定数2人に変わります。

市議会議員一般選挙および市長選挙
告示 4月19日(日)、投票 4月26日(日)
市議会議員一般選挙および市長選挙の立候補予定者説明会

同説明会を、次のとおり開催します。



とき 2月12日(木)、午後1時30分～4時ごろ
ところ 市役所401会議室
※出席は、立候補予定者1人につき3人以内に限ります。
問い合わせ 選挙管理委員会事務局(内線486)

整骨院・接骨院、はり・灸・あんま・マッサージのかかり方

整骨院・接骨院で柔道整復師による施術を受けられた場合や、はり・灸・あんま・マッサージを受けられた場合の健康保険の対象は次のとおりです。

●整骨院・接骨院で柔道整復師による施術を受けられた場合

骨折、脱臼、打撲、捻挫(肉離れを含む)
※骨折・脱臼については、緊急の場合を除きあらかじめ医師の同意が必要です。
※単なる肩凝りや腰痛などに対する施術は保険の対象にならず全額自己負担となります。

●はり・灸・あんま・マッサージなどを受けられた場合

《はり・灸》 神経痛、リウマチ、頸腕症候群、五十肩、腰痛症、頸椎捻挫後遺症、その他慢性的な疼痛を主症とする疾患

《あんま・マッサージ》 筋まひ、関節拘縮などで医療上マッサージを必要とする症例

※保険の適用には、あらかじめ医師の発行した同意書または診断書が必要です。
※単なる疲労回復・慰安を目的としたものや、疾病予防のためのマッサージなどは保険の対象とならず全額自己負担となります。

問い合わせ 国民健康保険に加入している人は保険年金課(内線150)、後期高齢者医療保険に加入している人は府後期高齢者医療広域連合給付課(☎06(4790)2031)

本市の生活排水対策

快適な暮らしを実現させるために

本市では、生活排水対策の一環として、東条、通法寺、彼方上地区などを対象に、市設置型浄化槽整備推進事業を実施し、水洗化と水環境の改善に取り組んでいます。

同事業では、PFI方式を採用し、市に代わって民間事業者が営業から工事まで一括して実施し、設置された浄化槽は市が責任を持って管理しています。昨年12月末までに、設置

計画775基のうち497基の設置を終え、利用者の皆さんから「トイレが快適になった」「水路がきれいになった」という声をいただいています。また、同事業に反対する一部の住民から起こされていた係争も終結しました。

同事業対象地区でまだ浄化槽を設置されていない皆さんは、できるだけ早く設置していただきますようご協力をお願いします。

問い合わせ (株)FJS「0800(200)2220」、または下水道課(内線261、262)

2月は水質改善強化月間

2月は河川の水質改善に取り組む月です。河川の水の汚れの原因は、約8割が台所や風呂、洗濯などの家庭から出る生活排水です。各家庭から出る生活排水を少しずつ減らすことで、河川の水をきれいにすることができます。

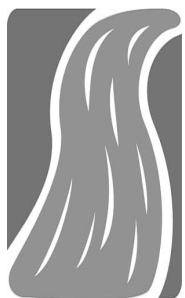
子どもたちが遊べる河川を取り戻すために、家庭からの汚れた生活排水を少なくする取り組みにご協力をお願いします。

生活排水を減らす工夫
○残さない
食事は食べる分量だけ作り、残らないようにしましょう

○拭き取る
食器やフライパンなどの汚れは、布や紙で拭き取ってから洗いましょう

○流さない
食べ残しや調理くずは直接流さないようにしましょう

問い合わせ みどり環境課(内線432)



農業委員会委員選挙人名簿が縦覧できます

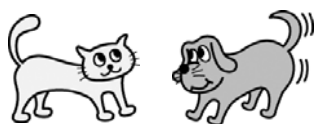
27年1月1日現在の申請に基づき、農業委員会委員選挙人名簿を調製しました。

同名簿は、2月23日(月)～

3月9日(月)の間、市役所4階選挙管理委員会事務局で縦覧できます。

問い合わせ 選挙管理委員会事務局(内線486)

犬・猫などの飼育マナー



周辺の生活環境を良好に保つことは、飼い主のマナーです。犬・猫などの家庭動物が他人を傷付けたり、近所に迷惑を掛けたりすることがないように、次のことなどに注意して責任を持って飼いまししょう。

■犬を飼われる際は、飼い犬登録をして、狂犬病予防

注射を年に1回必ず受けましょう

■フンや尿はきちんと始末して、臭いや鳴き声で近所に迷惑を掛けないようにしましょう

■猫は、できるだけ室内で飼いまししょう

■犬の放し飼いはやめましょう

■数が増えすぎて、責任を持つて飼うことができない場合は、不妊・去勢手術などにより繁殖を制限しましょう

※飼い犬・猫に対して、不妊・去勢手術の助成制度がありますので、詳しくはお問い合わせください。

問い合わせ 衛生課(内線143、147)

4月から 「生活困窮者自立支援制度」 がスタートします

25年12月に成立した「生活困窮者自立支援法」に基づいて、27年4月から「生活困窮者自立支援制度」が実施されます。

本市においても、26年4月に生活支援課内に生活支援係を設置し、27年4月からの事業実施に向け、準備を進めています。

※本市における支援メニューなどの詳細については、今後決まり次第、市ウェブサイトの各課のページ「生活支援課」のページなどでお知らせします。

問い合わせ 生活支援課 (内線198)

ひろとん

第10回市民活動わくわく広場 in とんだばやし

〜未来につながる!!10年のあゆみ〜

市民公益活動が親しみやすい活動だということをも一人でも多くの人に知ってもらうため、市民公益活動団

体によるパネル展示や発表などを通じて交流する同広場を開催します。ぜひ、お越しください。

とき 2月15日(日)、午前11時〜午後5時
ところ エコール・ロゼ(1階)アトリウム広場、4階ロゼサロンなど
内容 パネル展示、ステージ発表、演芸会、元気なまちづくりモデル事業報告会など
参加費 無料(当日、直接会場へ)
問い合わせ 第10回ひろとん実行委員会事務局 ☎(26)7887

必ずチェック最低賃金！ 使用者も 労働者も

最低賃金制度とは、国が賃金の最低額を定め、使用者はその額以上の賃金を労働者に支払わなければならないとする制度です。

最低賃金には、府内全ての労働者を対象とする「府最低賃金」と、特定の産業の労働者を対象とする「特定(産業別)最低賃金」とがあります。それぞれ原則としてパート、臨時、派遣、アルバイトなどを含む全ての労働者に適用されます。

詳しくは、大阪労働局賃金課 ☎06(6949)6502、または最寄りの労働基準監督署にお問い合わせください。

現在の時間額は、下表のとおりです。

最低賃金の件名	時間額	発効年月日	
府最低賃金	838円	26年10月5日	
特定(産業別)最低賃金	塗料製造業	880円	26年10月31日
	機械・金属製品製造関連産業	862円	26年11月13日
	電気機械器具製造関連産業	840円	26年12月6日
	鉄鋼業	876円	26年11月7日
	非鉄金属製造関連産業	840円	26年12月14日
	自動車・同付属品製造業	860円	26年11月30日
自動車小売業	850円	26年12月11日	

ごみの ふれあい収集



高齢者や障がい者のみの世帯、または病気やけがなどで一時的にごみを収集場所まで持ち出すことが困難な人は、申請していただく戸別にごみを収集します。

燃えるごみは週1回、粗大・資源ごみは毎月29日以降の月々金曜日(祝日は除く)に予約により収集します。

申請方法 衛生課に備え付けの申請用紙に必要事項を記入し、次のいずれかの人から証明を受けて、同課(内線1444〜1446)へ申請してください

- ・ケアマネジャー
- ・町総代(自治会長)
- ・地域の民生委員

※一度申請していただくと継続して収集しますが、申請内容に変更がある場合は、必ず届け出てください。

市非常勤職員を募集

募集業務	受験資格	採用人数	試験日	担当課	
①保育業務	保育士資格を有する人、または資格取得見込みの人	6人	2月11日(㊄) (予備日 15日(㊄))	こども未来室 (内線290)	
②時間外保育業務		15人			
③保育園調理業務	1人				
④学童クラブ指導業務	次のいずれかに該当する人 ○幼稚園教諭免許、小・中学校教諭免許、高等学校教諭免許、中等教育学校教諭免許、保育士資格、社会福祉士資格のいずれかを有する人、または資格取得見込みの人 ○高等学校卒業生などであり、かつ2年以上放課後健全育成事業などに従事した経験がある人 ○大学などにおいて社会福祉学、心理学、教育学、社会学、芸術学、体育学などのいずれかの課程を修めて卒業(修了)した人、または27年3月31日(㊄)までに卒業(修了)見込みの人	8人		こども未来室 (内線296)	
⑤保育業務 (幼児教室嘱託)	保育士資格を有する人、または資格取得見込みの人	2人		こども未来室 (内線208)	
⑥心理相談業務	臨床心理士、臨床発達心理士のいずれかの資格を有し、2年以上の実務経験があり、発達検査(K式、WISC、KIDSなど)ができる人	1人		文化財課 (内線501)	
⑦埋蔵文化財調査業務	普通自動車運転免許を有し、次のいずれかに該当する人 ○大学(短期大学を除く)または大学院において考古学その他これに類する分野を専攻し卒業(修了)した人、または27年3月31日(㊄)までに卒業(修了)見込みの人 ○国・地方公共団体または大学その他の調査研究機関において発掘調査業務(発掘調査補助員および発掘作業員を除く)に2年以上従事した経験がある人	2人			
⑧図書館司書業務	図書館司書の資格を有し、図書館業務に6カ月以上従事した経験があり、普通自動車運転免許を有する人	1人			中央図書館 (☎25)4921]
⑨戸籍・旅券窓口業務	日曜日勤務が可能で、戸籍業務、旅券業務など窓口業務に従事した経験がある人	3人		2月14日(㊄) (予備日 21日(㊄))	市民窓口課 (内線135)
⑩中学校給食業務	管理栄養士、栄養士のいずれかの免許を有する人、または免許取得見込みの人	1人		2月14日(㊄)	学校給食課 (☎34)7110]
⑪児童館事業指導業務	幼稚園教諭免許、小・中学校教諭免許、養護教諭免許、保育士資格、児童厚生指導員資格(2級以上)、社会福祉士資格のいずれかを有する人、または取得見込みの人	3人	2月15日(㊄) (予備日 21日(㊄))	児童館 (☎25)0666]	
⑫保険料徴収業務	国民健康保険料、その他の料金などの徴収業務に従事した経験がある人	5人		保険年金課 (内線156)	
⑬障がい支援区分認定調査等業務	社会福祉士、精神保健福祉士、介護支援専門員のいずれかの資格を有し、パソコン操作が可能で、普通自動車運転免許を有する人	1人		障がい福祉課 (内線194)	
⑭宿日直業務	接客や窓口業務などに従事した経験があり、夜間勤務ができる健康な人	2人	2月16日(㊄)	総務課 (内線331)	
⑮庁舎管理業務 (空調設備管理)	建築物環境衛生管理技術者の資格を有し、空調設備などの施設管理業務に従事した経験がある人	1人	2月17日(㊄)		
⑯庁舎管理業務 (電気主任)	第3種電気主任技術者以上および第1種電気工事士の免許を有し、建物における受変電設備の維持運用に従事した経験がある人	1人			
⑰生活支援相談業務	行政機関などで各種相談業務に従事した経験がある人	1人	2月18日(㊄)	生活支援課 (内線198)	
⑱消費生活相談業務	国民生活センターが認定する消費生活専門相談員の資格を有する人	2人	2月28日(㊄)	商工観光課 (内線483)	
⑲介護支援業務	介護支援専門員の資格を有し、認定調査業務に従事した経験があり、普通自動車運転免許を有する人	3人	3月11日(㊄)	高齢介護課 (内線177)	

試験内容 面接試験(一部の業務は、書類審査もあります)

※面接時間・場所、勤務日、業務内容などは、市非常勤職員試験実施要領をご覧ください。

合格発表 ①～⑰は2月末日、⑱は3月末日までに本人へ通知

申し込み 所定の申込書に必要事項を記入し、写真を貼って、①～⑥は2月10日(㊄)(土・日曜日を除く午前9時～午後5時30分)まで、⑦⑧⑩は2月2日(㊄)～9日(㊄)(土・日曜日を除く午前9時～午後5時30分)まで、⑨は2月1日(㊄)～7日(㊄)(2日(㊄)を除く午前9時30分～午後6時)まで、⑪⑫⑬⑰は2月2日(㊄)～13日(㊄)(土・日曜日、祝日を除く午前9時～午後5時30分)まで、⑭⑮⑯は2月2日(㊄)～10日(㊄)(土・日曜日を除く午前9時～午後5時30分)まで、⑱は2月2日(㊄)～20日(㊄)(土・日曜日、祝日を除く午前9時～午後5時30分)まで、⑲は2月3日(㊄)～2月27日(㊄)(土・日曜日、祝日を除く午前9時～午後5時30分)までに、担当課へ(郵送不可)

※いずれも免許・資格が必要な業務は、資格証明書の写しを添付してください。

※申込書、同実施要領は担当課および人事課(内線322)で配布(市ウェブサイトの各課のページ「人事課」からダウンロードもできます)。

※任用期間は原則1年間で、勤務成績などにより翌年度の契約更新が可能(上限あり)です。

市臨時的任用職員を募集

(アルバイト)



募集職種《担当課》

- ◆庁舎管理(空調設備管理補助員)《総務課(内線331)》
- ◆学童クラブ指導員(補助員)《こども未来室(内線296)》
- ◆市立保育所保育士・保健師(看護師)・調理員《こども未来室(内線296)》
- ◆幼児教室保育士・保育補助員

助員《こども未来室(内線208)》

- ◆市立幼稚園園務員・小学校校務員《教育総務課(内線352)》
- ◆富田林斎場火葬業務補助登録者《衛生課(内線149)》
- ◆小学校給食補助員・補助員代替登録者《第一学校給食センター(☎(34)830

- 2) 第二学校給食センター(☎(28)5211)》
- ◆文化財施設管理員《文化財課(内線508)》
- ◆図書館司書業務補助員《中央図書館(☎(25)4921)、金剛図書館(☎(28)1171)》
- ◆市役所電話交換手登録者《総務課(内線331)》
- ◆市役所業務一般事務登録者《人事課(内線323)》
- ※勤務日、勤務地、業務内容、申し込み方法、申し込み期間などは、市臨時的任用職員試験実施要領をご覧ください。
- ※申込書、同実施要領は担当課で配布(市ウェブサイトの各課のページ「人事課」からダウンロードもできます)。

広告入り封筒の無償提供者を募集

児童手当などの通知書・案内書送付用

本市では、経費の削減に努めるため、地元企業などの広告を掲載した同封筒を作成し、無償で提供していただける事業者を募集しま

す。
提供していただいた封筒は、27年度に使用する予定です。
なお、広告主は事業者で

募集していただきます。
無償提供枚数 1万5000枚

申し込み 2月6日(金)〜20日(金)(土・日曜日、祝日を除く、午前9時〜午後5時30分)までに、こども未来室(内線203)へ
※募集要領など、詳しくは市ウェブサイトの各課のページ「こども未来室」をご覧ください。

(一財) 市福祉公社

「けあばる」職員募集

募集職種 保健師または、地域保健などの業務に従事経験のある看護師
採用予定人数 1人
※常勤(週5日勤務)嘱託職員として採用予定。
試験日 2月19日(木)
採用予定日 4月1日(水)
申込書の配布・受け付け

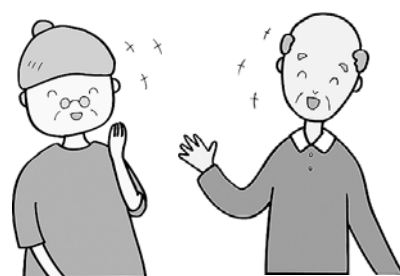
2月1日(日)〜10日(火)(月曜日を除く午前9時〜午後5時)までに、けあばる総務課(☎(28)8600)で配布する所定の申込書に写真を貼って必要事項を記入し、資格証明書などを添えて同課へ

高齢者・障がい者などの移動困難者の移動手段確保に関するセミナー

今後、増大する高齢者や障がい者などの移動困難者に対して、移送支援の充実を図ることが大切です。
同セミナーでは、移動困難者の現状や必要な移送支援について学びます。
とき 2月10日(火)、午後6

時30分〜8時
ところ 市役所4階401会議室 ※駐車場には限りがありますので、できるだけ公共交通機関をご利用ください。
内容 大藤 武彦さん(株交通システム研究所代表)、柳原 崇男さん(近畿大学講師)による基調講演、本市周辺で実際に取り組まれている移送支援の事例紹介
対象者 市内在住の人、福祉関係者、交通事業者、町会(自治会)、NPO法人など
定員 50人(当日、直接会場へ)
参加費 無料
問い合わせ 道路交通課(内線416)

<ふれあいレポート> ご存じですか？ 「介護予防サポーター」



富田林に住んでいても、行政の制度などで知らないことってたくさんあると思います。身の回りのことや毎日の生活に関係あることを中心に、それにまつわる情報を市民目線で取材し、より多くの人に知ってもらいたいと思いました。

少子高齢化が進む中、本市では「介護予防サポーター」なる人たちが活動しているということを知り、この人たちがどのような活動をしているのかを取材しました。介護予防サポーターを養成する「介護予防サポーター養成講座」や介護予防サポーターの会「健やかスマイル」が実際に活動している「介護予防教室」の様子をレポートします。

広報ふれあいレポート 酒井 知子(向陽台)

2025年問題

皆さんは「2025年問題」という言葉をご存じでしょうか。

2025年は団塊の世代(1947～1949年生まれ、広くは1951年生まれまで)が75歳以上の後期高齢者になる年です。

この頃には、人口の4人に1人が75歳以上になるといわれ、これまで国を支えてきた団塊の世代が給付を受ける側に回るため、医療・介護・福祉サービスの需要が高まり、社会保障財政のバランスが崩れると指摘されています。

75歳以上になれば介護が必要になる人が3人に1人、85～89歳ではその約半数の人が要介護の認定を受けているというのが現状です。

こういった時代背景を考えると、今後「介護予防」の果たす役割は非常に大きくなってきます。

「介護予防」って何？

介護予防とは、「要介護状態の発生をできる限り防ぐ(遅らせる)こと、そして要介護状態にあっても、その悪化をできる限り防ぐこと。さらにはその軽減をめざすこと」と定義されています。

「介護予防サポーター」って何？

つまり、少しでも介護が必要にならないよう、高齢者が住み慣れた地域で自分たちの暮らしを人生の最後まで続けることができるよう支援するのが「介護予防サポーター」なのです。

介護予防サポーターは、地域での介護予防教室などで、介護予防の知識や健康体操の方法を伝え、地域の高齢者の健康づくりをサポートしています。

超高齢社会に突入した昨今、こういった役割を担う介護予防サポーターの普及を求める声が高まっています。

「介護予防サポーター養成講座」に参加しました

同養成講座は文字通り、介護予防サポーターを養成する講座です。

本市でこの講座が開催されるようになったのは約7年前。今回で8回目の開催となりますが、その存在はあまり知られていません。昨年8月、広報とんだばやして受講希望者を募集したところ、男女12人が集まりました。中には若い人もいましたが、大部分が60歳以上のシニア世代の人でした。

◇同養成講座の様子

講座では、介護予防のための運動、栄養、口腔機能に関する知識と高齢者への指導方法、運動実技の指導方法などについて学びます。私が取材した当日は運動実技の指導方法の講義がありました。

講師である健康運動指導士の草野さんの話を聞くと、例えば「椅子から立ち上がる」という普段私たちが当たり前のようにしている動作が、高齢者にとっては何となく難しいものなんだということがよく分かります。

草野さんは「椅子に座ったり、椅子から立ち上がったりすることをできるだけ自分でできるようにするために、また、寝たきりの人は座れるようにするため、普段から運動は欠かせません」と話されていました。



介護予防サポーター養成講座の様子

◇皆さん真剣な表情で：

この講座が終了すると「健やかスマイル」の会員として地域の介護予防教室で高齢者に体操の指導をしなければならぬので、受講生たちの表情は真剣そのもの。



真剣な表情で取り組む受講生の皆さん

何度も自分たちで動作を確認し、一人一人がサポーターになりきり、みんなの前でやってみます。

受講生にお話を伺うと、「地域の人の役に立ちたい」という人をはじめ「将来の自分のため」「親の介護のため」という人など皆さんさまざまな思いを抱かれています。なかでも、40歳代の男性受講生Sさんの優しい一言がとて印象的でした。Sさんは「最近ヘルパーの資格を取ったんだけどまだ何も分かってなくともっと力をつけて高齢者のお役に立てればと思います。講座を受けることにしました。父と母を早くに亡くし、何もしてあげられなかつたけれど、ここで学んだようなことを生前にしていればよかったなあ」と

になって思います」と話されていきました。

こういう優しさを持った若い人たちがこれからもどんどん育つていってくれたらいいのにと、介護予防サポーターの普及を願わずにはいられません。

「介護予防教室」に参加しました

介護予防教室では、地域の集会所などで高齢者に介護予防の知識や健康体操の方法を伝えます。現在、本市には介護予防サポーターとして32人が活動していますが、私が参加した第8回目の講座修了生の一人である阪本さんがサポーターデビューするという情報を得てさっそく取材をしました。

◇介護予防教室の様子

「介護予防教室」が始まる30分ほど前から参加者の皆さんが集まってこられました。来た人から順に血圧と脈拍を測り、個人個人の「介護予防ファイル」に数値を記入し、その日の健康チェックを受けます。8人ほど集まった頃にちょうど開始時間となりました。

当日はまず「栄養」についての話がありました。講師である管理栄養士の中畑さんは、「主食、主菜、副菜がそろった食事を1日

3回きちんと取ること。でもしんどいときはバランスを気にせず自分の好きなものを食べてくださいね。食べることは生きることですよ」と話されます。中畑さんの話は分かりやすくて勉強になると好評とのこと。

次に休憩をはさんで体操が始まります。ここに集まってくる人は70歳以上の人が多いと聞いていました。が、そんなふうには見えなくても若々しく見えまして、やはり普段から運動をしているからでしょうか。

参加者にお話を聞かせてもらおうと「こういった体操は家で一人ではできない。みんなと一緒にやるといい」といったお話や「口の体操もあるんやけど、あれ苦手やねん。入れ歯がすぐ外れそうやから」といったほほ笑ましいコメントもいただきました。

そして皆さんが口をそろえて言われたことが、「ここに



参加者に取材をする酒井さん

に来て地域の人のために会っておしゃべりするのが楽しいことでした。

「あの人は今日来てへんけど、どうしたんやろ？」とか「そのバッグどこで買ったん？」と、教室が高齢者同士のコミュニケーションの場となっていることは見逃せません。介護予防の話

を聞いたり、運動したりすることも大事ですが、人と人との触れ合いが結果として介護予防にもつながるといふ相乗効果をもたらしているのではないのでしょうか。

◇いよいよサポーターデビュー

さて、いよいよ阪本さんの出番となりました。椅子に座ったままボールを使って腰痛予防の体操や肩こり予防体操など、一つ一つ丁寧に説明しながら、落ち着いて指導していきます。

7年前、阪本さんが母親の介護をしているとき、「いろいろな人に支えてもらいお世話になった。今度は自分が誰かの役に立ちたい」



ボールを使った体操を紹介する阪本さん

と思ったのが同養成講座を受けるきっかけだったと阪本さんは話されます。

サポーターデビューの感想は、「緊張しすぎて何をどうやったか全く覚えていません」とのことでしたが、私から見ると実に堂々とされています。これから先輩サポーターさんたちと一緒に活躍されていくことでしょう。

今後ますます高齢化が進んでいく中で、いかに高齢者を支えていくかが、全国共通の課題となっており、より多くの人に介護予防の必要性を知ってもらいたいと思います。また、地域と行政が一体となり、継続的に介護予防活動をしていくことが大事です。そういう意味でも、介護予防サポーターの今後の活躍を期待しています。

いくつになっても、健康で自分らしく生きたいというのが多くの人の願いなのですから。

介護予防サポーターに関する問い合わせは高齢介護課（内線196）へ

市民アンケート調査結果

調査項目（3つのテーマ）

「寺内町地区について」「水道事業について」「市政全般の重要度・満足度について」

寺内町地区について

市政に関する市民の皆さんの意見や考えなどを
知るため、3つのテーマで昨年9月に実施した
26年度市民アンケートの調査結果がまとめ
ました。
アンケートの実施方法は、住民基本台帳から
無作為に抽出した20歳以上の1500人に郵送
しました。そのうち、768人の皆さんから回
答をいただき、回収率は51・2割でした。

この調査では、市民の皆さんが「富田林寺内町地区」について、どの程度知っているかや、今後の保存の必要性に関してどのような意見を持っているかなどを知るため、4項目について伺いました。
「富田林寺内町地区を存じますか」の問いに対して、「よく知っている」が合わせて76・9割、「富田林寺内町地区が国に選定された重要伝統的建造物群保存地区であることを知っていますか」の問いに対して、「知っている」が71・6割という結果でし



た。また、「富田林寺内町地区を訪れたことがありますか」の問いに対して、「訪れたことがある」が67・6割、「訪れたことがないが、行ってみたい」が9・9割で、同地区が市民の皆さんに広く知られていることが分かりました。
次に「富田林寺内町地区の町並みや建物を保存していく必要性を感じますか」の問いに対して、「積極的に

行っていくべきだと思う」ができるだけ保全を行って
いくべきだと思う」が合わせて83・2割で、同地区の町並みや建物の保存について、多くの人が必要性を感じていることが分かりました。
本市では、今後もより多くの市民の皆さんに同地区の歴史的な町並みに触れていただき、新たに興味を持っていただけるような機会の提供に努めていきます。

水道事業について

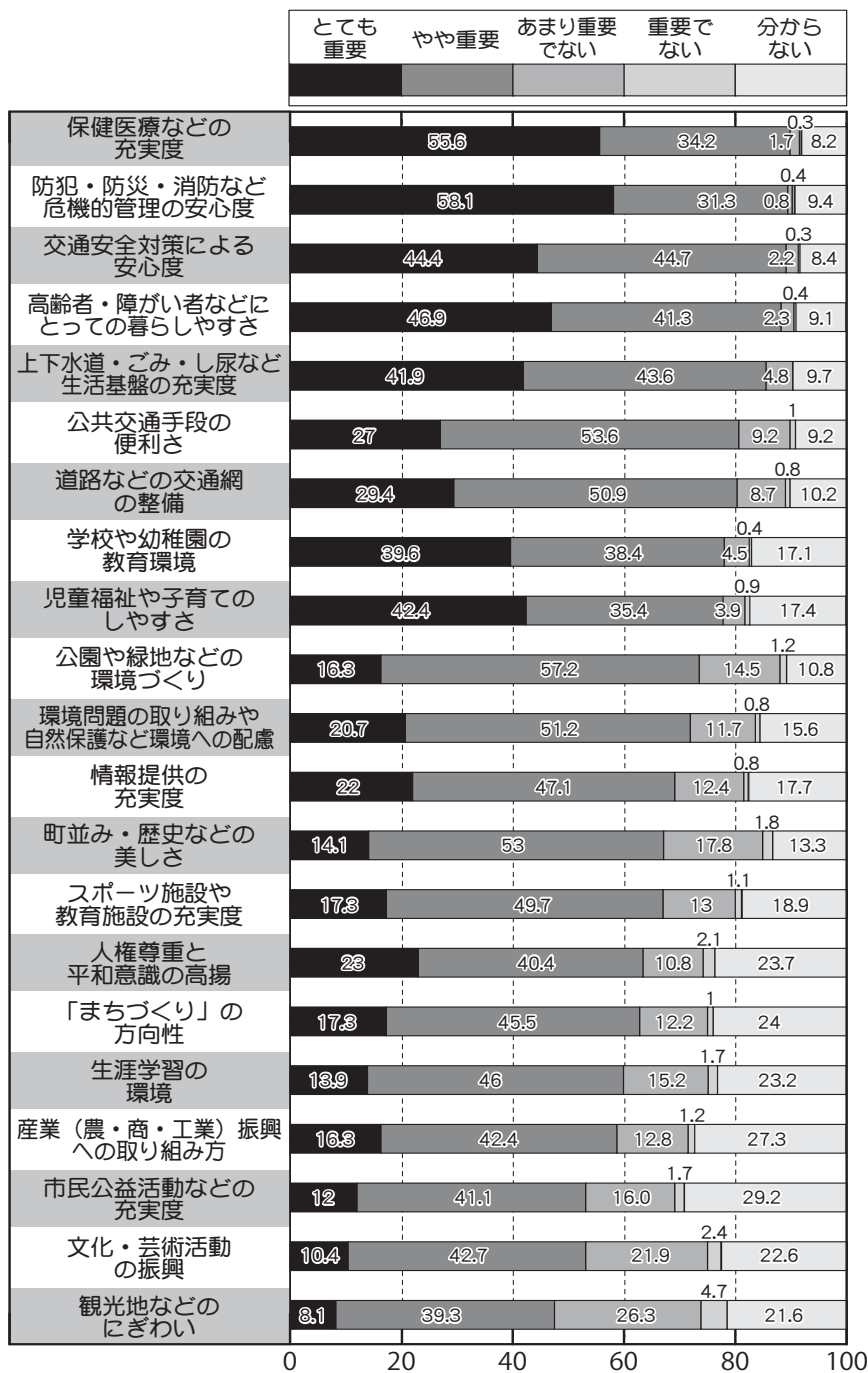
この調査では、市民の皆さんが本市の水道をどのように思われているかや、非常時に備えた水の備蓄意識をどの程度持つておられるかなどを知るため、4項目について伺いました。
「水道水の味についてどう思われますか」の問いに対して、「非常においしい」が1・4割、「おいしい」が16割、「ふつう」が68・4割、「まずい」が10・2割、「非常にまずい」が0・7割という結果でした。また、「水

道料金についてどう思われますか」の問いに対して、「高い」が31割、「どちらかといえば高い」が51・8割で、約8割の人が水道料金に高いという印象を持っていることが分かりました。
次に「非常時に備えて、飲料水等を備蓄していますか」の問いに対して、「備蓄していない」が52・7割となり、半数以上の人が非常時に備えた飲料水の備蓄をしていないことが分かりました。また、「本市オリジナルのラベルで作成し、市の防災訓練などにご参加いただいた方にお配りしているボトル水をご存知ですか」の問いに対して、「知らない」が86・3割という結果でした。

本市では、今後もいつ起こるか分からない非常時に備え、「とんだばやしメール」や市防災訓練などのイベントで飲料水や食料の備蓄を市民の皆さんに呼び掛けるとともに、寺内町の切り絵をデザインしたオリジナルラベルのボトル水を活用し、本市の水道水のイメージアップとPRに努めていきます。



市政全般の重要度について（単位：パーセント）



市政全般の重要度・満足度について

この調査では、市政全般の重要度・満足度ついてをテーマに、21項目について

て、重要度と満足度を伺いました。重要度と満足度の高かった項目は次のとおりです。**重要度が高いのは**

21項目の中で、「とても重要」「やや重要」を合わせた重要度が高かったのは、「保健医療などの充実度」の89・8割、「防犯・防災・消防など危機的管理の安心度」の89・4割、「交通安全対策に

よる安心度」の89・1割、「高齢者・障がい者などにとつての暮らしやすさ」の88・2割、「上下水道・ごみ・し尿など生活基盤の充実度」の85・5割という順になっています。（左表参照）

満足度が高いのは

21項目の中で、「とても満足」「やや満足」を合わせた満足度が高かったのは、「上下水道・ごみ・し尿など生活基盤の充実度」の85・5割という順になっています。

活基盤の充実度」の32・6割、「町並み・歴史などの美しさ」の27・4割、「公園や緑地などの環境づくり」の25・6割という順になっています。

満足度が高い項目については、本市における公共下水道の普及率の高さや市設置型浄化槽整備推進事業の実施、寺内町に代表される歴史的な町並みの保全、街路樹や公園緑地の整備など

の取り組みが評価されたものと思われます。また、「保健医療などの充実度」も22・8割と満足度が高く、これは本市が、子どもの健やかな成長を医療面から支えるため、独自に子どもの医療費助成制度の充実に向けてきたことが満足度の高さの一因となっていると思われます。

これらの結果から、安心して暮らせるまちづくりへの市民の皆さんの期待と関心の高さがうかがえました。

お忙しい中、アンケートにご協力いただいた市民の皆さん、ありがとうございます。

本市では市民の皆さんからいただいた、貴重なご意見を参考にしながら、今後の市の施策に生かしていきます。

なお、市民アンケート調査結果の詳細は、市ウェブサイトの各課のページ「情報公開課」からご覧いただけます。

問い合わせ 情報公開課
（内線181）



♪ 月わが家のアイドル ♪



佐備 勢 綾寧ちゃん (4カ月)
笑顔とおしゃべりに癒されています。
元気に育ってね



寿町 三嶋 結月ちゃん (0カ月)
一翔ちゃん (2歳)
パパとママの宝物
幸せをありがとう♡



富田林町 入船 真帆ちゃん (1カ月)
元気にすくすく育ってね。

みんなの広場

宛先

5 8 4 - 8 5 1 1

住所・氏名(ふりがな)・電話番号
富田林市役所
情報公開課広報係
常盤町1番1号

わが家のアイドル (対象年齢は4歳未満、兄弟・姉妹と一緒に写っている写真でも可) は、写真の裏に、**名前(ふりがな)**と**撮影時の年齢(月齢)**を記入し、**メッセージ(20字程度)**を添えて、封書で左記の宛先まで応募してください。

なお、今応募された場合、掲載は約2カ月後になります。

100歳 おめでとうございます!



1月15日、100歳の誕生日を迎えられた石井 マサエさんを訪問しました。コロッケやお寿司が大好きで、喜んで食べられるそうです。

短歌

武都紀 若松 寿子選

秀歌 Ⅱ
金剛山をのみ込むがごと立ち上がる入道雲の
猛々しさよ 寺池台 村田 隆
△選評V毎日見て居られる金剛山の上に大きな入道雲が被さるように浮かんでいるのを「のみ込むがごと立ち上がる」とユニークな表現をされ読み手にも迫力のあるお歌に。

稲架立ては年々辛くなるはずが踏ん張る兄は
太陽を食む 山手町 笹原 秀計
シベリヤに命果てたる弟よ念願のさかな供う
命日 横山 幸左 智恵子
それぞれの想ひの中のひととせを受け止めて
鳴る除夜の鐘の音 津々山台 下村 英子
自分史で「未来を生きる」タイトルにペン取り
りて又過去ばかり追う 喜志町 澤田 悦子
生垣の紅き山茶花咲きて散り散りすぎてごめ
ん 花びら沁みる 梅の里 有岡 和子
冬雲を大きく裂きて降り注ぐ日の恵みあり幸
をもたらず 緑ヶ丘町 千葉 清子
古民家に町家カフェの飾りつけほのぼのとし
て 本町通り 選者 詠

※3月号は「俳句」を掲載します(なお、応募は1月31日で締め切りました)。

川柳・短歌・俳句は、それぞれ別のがきて応募してください(1人各5点まで)。市内在住の人で未発表のものに限ります。作品の漢字や氏名には必ずフリガナをつけてください。
4月号の「川柳(宿題「開く」)は2月28日(土)、5月号の「短歌」は3月31日(火)、6月号の「俳句」は4月30日(木)までに応募(いずれも必着)してください。
宛先は上記をご覧ください。

げんきっ!NPO

NPOとは営利を目的とせず社会活動をする組織です



元気なまちづくりモデル事業報告会を開催します

現在、少子高齢化や価値観の多様化などによって社会状況が変化しています。地域においては、町会（自治会）の次世代の担い手がいない、一人暮らしの高齢者が増えている、誰も住まなくなった空き家が増え不安を感じる、近所に住んでいる人とあまり顔を会わせる機会がないなど、地域活力の弱体化が表面化してきています。

本市では、これら課題の解決や地域活性化を促すため、一つの町会（自治会）だけではなく複数の町会（自治会）などが集まることで、より広域の地域住民が連携し、自主的に課題解決や地域活性化に取り組む事業を支援する「元気なまちづくりモデル事業補助金制度」を24年度に創設しました。

その後、24～26年度の3カ年にわたり「まちの安心・安全づくり」「異世代間交流」「地域の魅力再発見」

を目的とした3つのモデル事業に対し同制度を利用して補助金を交付してきました。

各モデル事業においては、住民連携のために試行錯誤を繰り返し、地道な努力を続けられ、目標に向けて取り組まれてきました。同事業を通じて得られた実績や効果、経験などは、同事業を実施した地域のみならず、他の地域においても参考にすることができる本市の資産であるとともに、市民の皆さんの資産でもあると考えています。そこで、同事業を実施した地域の団体による体験談や苦労話なども報告していただく「元気なまちづくりモデル事業報告会」を「第10回市民活動わくわく広場 in とんだばやし（ひろとん）」（関連記事7ページ）にて開催します。

住民一人一人が地域のために、次世代のために何かできることはないかを考える機会になるかと思いません。ぜひ、ご参加ください。

元気なまちづくりモデル事業報告会

とき 2月15日(日)、午後2時30分～3時30分

ところ エコール・ロゼ4階ロゼサロン

参加費 無料（当日、直接会場へ）

問い合わせ 市民協働課（内線469）

市より軽自動車が無償貸与されています。同町の大部分は、坂を登った先にある高台に位置しており、買い物などをするためには坂を登ったり下りたりしなければなりません。そこで、高齢者などを病院やスーパーなど目的の地まで送り、電話がかかってくれば送った場所まで、迎えに行く移動支援を実施しています。他にも、雨樋の清掃作業や野菜を販売する朝市の開催など、高齢者が孤独にならないように心掛けていくそうです。



梅田さん、活動のきっかけを伺うと、自治会長に就任し、65歳以上の人が同町内で40軒近く住んでいることを知り、高台にあるこの地域では、高齢者が住めなくなってしまうと思ったからとのこと。そこで、プロジェクトチームを立ち上げ、アンケートを実施し、現状やニーズなどを把握したそうです。また、梅田さんと現在のほつとらいふ副代表の播戸 嘉明さん、浅井博之さんは寝屋川市まで先進地視察に行かれたこともあったそうです。その後、26年6月にほつとらいふが設立されました。利用者から「今までより安心して暮らせるようになった」「家に引きこもりがちだったのが解消された」などの声を聞くと、まさに「らいふ」が変化してきたと梅田さんは感じるそうです。また、梅田さんは、世代に関係なく、みんなで助け合い、笑顔でいつまでも安心して生活できれば「住み慣れたこの町で暮らしていく」ということにつながっていくのではないかと語られました。

これから、梅田さんたちのご活躍を期待しています。

わがまちこのびと

住み慣れたこの町で暮らしていく！

不動ヶ丘町

梅田 寛章さん

今回は、不動ヶ丘町で、高齢者などの生活支援をしている「ほつとらいふ」代表の梅田 寛章さんを紹介します。ほつとらいふの支援事業の内容は、大きく3つあり、「1日日常生活困りごと支援」「憩いの場支援」「IT支援」となっています。雨が降る同町の住宅内に軽自動車到着しました。これは、ほつとらいふが実施する日常生活困りごと支援の一環である移動支援の車で、本市の

梅田さんに、活動のきっかけを伺うと、自治会長に就任し、65歳以上の人が同町内で40軒近く住んでいることを知り、高台にあるこの地域では、高齢者が住めなくなってしまうと思ったからとのこと。そこで、プロジェクトチームを立ち上げ、アンケートを実施し、現状やニーズなどを把握したそうです。また、梅田さんと現在のほつとらいふ副代表の播戸 嘉明さん、浅井博之さんは寝屋川市まで先進地視察に行かれたこともあったそうです。その後、26年6月にほつとらいふが設立されました。利用者から「今までより安心して暮らせるようになった」「家に引きこもりがちだったのが解消された」などの声を聞くと、まさに「らいふ」が変化してきたと梅田さんは感じるそうです。また、梅田さんは、世代に関係なく、みんなで助け合い、笑顔でいつまでも安心して生活できれば「住み慣れたこの町で暮らしていく」ということにつながっていくのではないかと語られました。





まちがど トピックス



■消防出初式～改めて防災意識を高める～

1月11日、石川河川敷川西グラウンドで、新春恒例の消防出初式が開催されました。当日は、消防団や婦人防火クラブをはじめ、自主防災組織連合会の旗を新調した各地域自主防災会の皆さんの規律正しい入場行進で式がスタートしました。また、市内14消防分団の消防車両や重機隊、市消防本部のはしご車なども参加し、新しい一年の始まりに改めて防災意識を高めていました。



■限りない可能性を信じて

1月12日、すばるホールで、成人式が開催されました。本市では、1420人の若者が、晴れて成人の日を迎えました。式典は、多田市長が「限りない可能性を信じて、積極的に人生を切り拓いていって欲しい」と新成人を激励。その後、新成人代表が誓いの言葉を述べるなど厳粛に終わりました。その後、開催された交流会では、懐かしい仲間との再会を喜び、思い出話や近況報告でおおいに盛り上がっていました。

■防災・防犯を地域で呼び掛け

昨年末、市内約160カ所で、恒例の年末夜警が実施されました。12月28日には、多田市長や富田林警察署員、防犯委員らが各地区を激励訪問しました。当日は、あいにく小雨の降る天候でしたが、地域の町会（自治会）役員の皆さんや消防団の皆さんが拍子木をたたきながら火の元の用心や防犯を呼び掛け、無事に新年を迎えられるよう願いを込めて巡回されていました。参加された皆さん、お疲れさまでした。



写真とともに見る12月～1月のできごと



■子どもたちの笑顔がいっぱい

1月10日、レインボーホール（市民会館）で、「第7回新春こども祭り」が開催されました。

当日は、たくさんの家族連れが会場を訪れ、フリーマーケットでの買い物や縁日コーナーでのゲームなどを楽しんでいました。

また、舞台では、子どもたちによるダンスや「超新星スバルファイブ」によるショーなどさまざまなイベントが実施され、会場は子どもたちの笑顔と歓声に包まれていました。

■あつたがいお鍋がたくさん

1月10日、富田林寺内町周辺で、寺内町四季物語2015「冬」新春初鍋めぐりが開催されました。

当日は、ぜんざいや豚汁、カニ汁、ほたん鍋など約20種類の鍋料理などが販売され、あちらこちらで行列ができていました。

訪れた人たちはいろいろな種類の温かい鍋料理を味わいながら、風情ある冬の寺内町を巡っていました。



■日頃のご愛顧に感謝を込めて

12月27日、28日、にここ市場で、「にここ市場感謝祭」が開催されました。これは、日頃のご愛顧に感謝を込めて毎年年末に開催されているもので、期間中は新鮮な野菜や果物が販売されたり、ダイコンやハクサイなどを使った「野菜たっぷりファーム汁」が振る舞われたりしました。にここ市場では、年中無休（年末年始を除く）で、新鮮な農産物を販売していますので、皆さんぜひお越しください。

■^{きら}煌びやかな光に酔いしれて

12月23日、金剛中央公園で、「金剛バル☆Winter Land」が開催されました。

イルミネーションで飾り付けされた会場には、さまざまな飲食ブースが並び、ステージでは、金剛地域の昔を振り返るスライドショーの他、ゴスペルやミュージックベル、ダンスなどの発表がありました。訪れた人たちは、煌びやかなイルミネーションに酔いしれながら、食事やステージでの発表を楽しんでいました。



保健医療

明記のないものは費用無料。問い合わせ、申し込みは、**保健センター**【☎(28)5520・FAX(29)7760】へ。指定医療機関(※)は、26年4月号広報に折り込みの「平成26年度保健事業案内」をご覧ください。

ワンポイント！介護講習会

とき 2月25日(水) 午後2時～3時30分
ところ 金剛公民館 ※駐車場には限りがありますので、できるだけ公共交通機関をご利用ください。

内容 口腔ケアを実施する際の留意点やアプローチ方法の紹介、とろみ剤を使用しただがいの実践、お口の体操
※26年11月27日にレインボーホール(市民会館)で開催した同講習会と同じ内容です。

定員 30人

参加費 無料

持ち物 飲み物

申し込み 2月24日(火)までに高齢介護課(内線197)へ(申し込み多数の場合抽選)

南河内圏域脳卒中フォーラム

脳卒中は早期発見、早期治療がとても大切な病気です。

南河内圏域では、さまざまな関係機関が連携・協力し、脳卒中患者の治療やリハビリに取り組んでいます。

この機会に脳卒中について学びましょう。

とき・内容 3月1日(日)、午後1時～2時＝健康相談、健康チェック、パネル展示など、午後2時～3時30分＝脳卒中の予防、早期発見についての講演、医師、看護師、リハビリスタッフなどによるシンポジウムなど

ところ ラブリーホール(河内長野市西代町12の46)地下1階ギャラリー

定員 100人(当日、直接会場へ)

参加費 無料

問い合わせ 富田林保健所企画調整課【☎(23)2681】

富田林保健所の案内

詳しくは、お問い合わせください【☎(23)2681】

医療機関に関する相談 月～金曜日(祝日を除く)、午前9時～午後0時15分、午後1時～5時30分

エイズに関する相談 月～金曜日(祝日を除く)、午前9時30分～午後0時15分、午後1時～5時

その他、こころの健康相談、肝炎ウイルス検査、風しん抗体検査なども実施しています。

飲用水・井戸水検査、腸内細菌・寄生虫卵検査
毎週月曜日(祝日の場合は翌日)、午前9時30分～11時30分(有料)

高齢者のための健康教室

①膝痛改善教室

とき 2月27日(金)、3月6日(金)、13日(金)、午後1時30分～3時30分(全3回)
内容 整形外科医による講義、膝痛改善に向けた運動や食事のポイントなど

②認知症予防教室

とき 3月6日(金)、13日(金)、20日(金)、27日(金)、午前9時45分～11時45分(全4回)

内容 認知症に関する講義、認知症予防に役立つ運動や食事など

ところ けあばる

対象者 市内在住で65歳以上の人

定員 ①25人、②30人

参加費 無料

申し込み ①は2月17日(火)まで、②は24日(火)までにウエルネスけあばるへ(申し込み多数の場合抽選)

富田林病院理学療法士・作業療法士募集

職種 理学療法士、作業療法士(いずれも正規職員)

※勤務形態など詳しくはお問い合わせください。

申し込み 電話またはEメールで富田林病院総務課【☎(29)1121・Eメール jinji@tonbyo.org】へ

※見学も随時受け付けています。



乳がん検診を受けましょう(40歳以上の人を対象に2年に1回、費用は無料)

対象者	内容	日程など
今年度は昭和49年以前で奇数年生まれの人 ※妊娠・授乳中の人、豊胸手術を受けた人、乳腺について経過観察・治療中の人、ペースメーカーを装着している人は受診できません。 ※過去3年以内に検診を受けたことのある人は、前回と同じ機関での受診をお勧めします。	問診、視診、触診、マンモグラフィ検査(乳房X線検査) ※40歳代は2方向撮影、50歳以上は1方向撮影。	《個別検診》 とき 2月28日(木)まで ところ ①富田林病院、②PL病院、③いぬいクリニック 申し込み ①月～金曜日、午後2時～5時に同病院医事サービス課【☎(29)1121(内線204)]へ ②月～金曜日、午後3時～5時に同病院健康管理科【☎(25)8234]へ ③月～水・金曜日、午前9時～午後1時、午後5時～7時、土曜日、午前9時～午後1時に同クリニック【☎(20)1500]へ ※いずれも申し込み先着順、電話で申し込み。 《集団検診》 とき 日程は26年4月号広報に折り込みの「平成26年度保健事業案内」に記載 ところ 保健センター 申し込み 月～金曜日、午前9時～午後5時30分同センターへ(申し込み先着順、電話申し込み可)

子宮頸がん検診を受けましょう(20歳以上の人を対象に2年に1回、費用は無料)

対象者	内容	日程など
今年度は昭和64年以前で奇数年生まれの人、または平成2・4・6年生まれの人	問診、視診、内診、頸部細胞診	《個別検診》 とき 2月28日(木)まで ところ 指定医療機関 ※予約が必要な医療機関と不要な機関があります。予約が必要かどうかは、26年4月号広報に折り込みの「平成26年度保健事業案内」をご覧ください。

※当該年生まれの方は、誕生日以前でも受診できます。

富田林病院の案内 詳しくは、同病院【☎(29)1121】にお問い合わせください。

皮膚がん検診	とき 2/18(水)、午後2時～4時30分 内容 皮膚がんを心配されている人のために、皮膚科専門医師の視診による検診 費用 無料(予約制)
女性専用外来	とき 2/19(木)、午後2時～4時30分 内容 「気になる症状があるけれど受診する科目が分からない」「男性医師だと恥ずかしくて聞けない」など診察や治療の相談について女性医師が担当します ※診療時間は1人当たり25分程度。 定員 6人 費用 有料(予約制)
医療講演会	とき 2/28(水)、午後2時～3時15分 内容 検査からみた動脈硬化について 定員 20人(申し込み先着順) 受講料 無料 申し込み 2/6(金)～、同病院へ



講座・催し

親と子が楽しむ絵本の会 ～親子のやすらぎのひとときを～

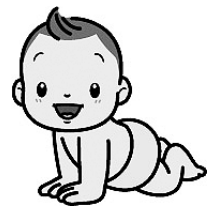
とき 2月26日(木)、午前10時30分～11時30分
ところ 児童館
内容 親子で楽しむ絵本とお話
対象者 1・2歳児と保護者
定員 20組
参加費 無料
講師 児童館「遊びインストラクター」
 絵本ボランティアメンバー
申し込み 2月2日(月)～9日(月)までに
 児童館へ(電話申し込み可)
 ※申し込み多数の場合抽選し、結果は
 はがきでお知らせします。定員に満た
 なかった場合は引き続き受け付けま
 す。



健診・予防接種

乳児後期健康診査

とき 生後10カ月ごろに受診すること
 が望ましいとされています
ところ 府指定医療機関
内容 問診、身体計測、小児科診察、
 育児・栄養相談
対象者 9カ月～1歳未満の乳児
 ※4カ月児健診時に
 受診票(1歳の誕生日
 の前日まで有効)
 を発行します。
費用 無料
 ※府外の医療機関で
 受診される場合や、他市からの転入な
 どで受診票をお持ちでない人は保健セ
 ンター〔☎(28)5520〕までお問い合わせ
 ください。



26年度の指定医療機関での予防接種

※指定医療機関は、26年4月号広報に折り込みの「平成26年度保健事業案内」に記載しています。

ヒブ 生後2カ月～5歳未満	小児用肺炎球菌 生後2カ月～5歳未満	四種混合(DPT-IPV) 生後3カ月～7歳6カ月未満
三種混合(DPT) 生後3カ月～7歳6カ月未満	ポリオ(IPV) 生後3カ月～7歳6カ月未満	BCG 生後3カ月～1歳未満
麻しん風しん混合(MR) 1期=1～2歳未満、2期=平成20年4月2日～21年4月1日生まれの人		
水痘(水ぼうそう) 1～3歳未満 ※3～5歳未満の人で、未接種および不足分がある人も3月31日(火)まで1回受けられます。実施医療機関は市ウェブサイトの各課のページ「健康づくり推進課(保健センターの事業案内)」に掲載しています。		
日本脳炎 1期=3歳～7歳6カ月未満、2期=9～13歳未満 ※平成7年4月2日～19年4月1日生まれの人で、未接種および不足分がある人も定期接種として受けられます。		
二種混合(DT) 11～13歳未満	子宮頸がん ※現在、積極的勧奨はしていません。 平成10年4月2日～15年4月1日生まれの女子	

※お子さんの健康状態の良いときに朝の体温を測り、母子健康手帳を必ず持参して受けてください。予診票は医療機関に備え付けています。予防接種手帳をよく読んでください。

保健センター〔☎(28)5520〕での健診

※転入などで個別通知が届かない場合は、保健センターへお問い合わせください。
 ※2月1日～3月5日の間に実施する健診を掲載しています。

乳幼児健診 ※日程や持ち物などは、個別通知に記載しています。		
4カ月児健診	2月20日(金)	平成26年10月1日～10月18日生まれの乳児
1歳7カ月児健診	2月19日(木)	平成25年7月6日～7月24日生まれの幼児
	3月5日(木)	平成25年7月25日～8月10日生まれの幼児
3歳6カ月児健診	2月18日(木)	平成23年8月4日～8月21日生まれの幼児
	3月4日(木)	平成23年8月22日～9月9日生まれの幼児
2歳6カ月児歯科健診(希望者にフッ素塗布) ※日程や持ち物などは、個別通知に記載しています。		
2月5日(木)	平成24年8月6日～8月24日生まれの幼児	
26日(木)	平成24年8月25日～9月10日生まれの幼児	
※まだ受診していない幼児でも3歳までは受診できます。		

休日急病診療

診療日 日曜日、祝日、年末年始
受付時間 午前9時～11時30分、
 午後1時～3時30分

市立休日診療所〔☎(28)1333〕
 内科、歯科
富田林病院〔☎(29)1121〕
 小児科(中学生まで)

小児夜間救急

市消防本部〔☎(25)1122〕
 午後8時～翌朝8時の間(土・日曜日、
 祝日、年末年始は午後4時～)に、中学生
 までの子どもが急病になったとき
 ※当番の病院を紹介し、緊急の場合
 は救急車で搬送します。また、これ
 以外の時間帯でも病院の紹介などを
 します。
 ※直接、当番病院へ行かれても受診
 できません。

救急安心センターおおさか

救急医療相談窓口〔☎#7119〕
「体調が悪くなった」「けがをした」
 などで、病院へ行った方が良いか、
 救急車を呼んだ方が良いかなど迷
 ったときは相談を(相談員、看護
 師が医師の支援体制の下、24時間
 相談に応じます)
 ※相談の結果、緊急性がある場合は、
 直ちに救急車が出動します。
 ※つながらない場合や、IP電話・
 ダイヤル回線からは〔☎06(6582)
 7119〕へおかけください。

小児救急電話相談

電話相談〔☎#8000〕
 午後8時～翌朝8時の間に、
 子どもの急病で病院へ行くか
 どうか迷ったときは相談を
 ※つながらない場合や、IP電話・
 ダイヤル回線からは〔☎06(6765)
 3650〕へおかけください。
 ※受診判断の目安として、「こども
 の救急」ホームページ〔<http://kodomomo-qq.jp/>〕をご活用ください。

各施設の電話番号は31ページをご覧ください

子育て講座

- ①人形劇 とき 2月17日(火)
- ②コーナー遊び とき 2月24日(火)
- ③折り紙遊び とき 2月24日(火)
- ④リトミック とき 3月12日(木)

※①は午前10時15分～11時、②④は午前9時30分～11時、③は午前10時～11時に実施。

ところ ①④葛城保育園、②ふれんど保育園、③常德保育園

定員 ①④各15組、②③各10組

申し込み ①は2月6日(金)～、②は16日(月)～、③は17日(火)～、④は3月2日(月)～、各園へ(申し込み先着順、各園の電話番号は右表に記載)

子育て支援センターの催し

①ヤングママ&プレママ集まれ!

とき 2月13日(金)、午前10時～11時30分

ところ 富貴の里保育園内子育て支援センター

対象者 24歳までの妊娠中の人または育児中の母親とその子ども

定員 10組(申し込み先着順)

②エンジョイイベント～人形劇団「ちろりん」による人形劇「こぶとりじいさん」を楽しみませんか?～

とき 3月10日(火)、午前10時～11時

ところ 梅の里保育園内子育て支援センター

対象者 就学前の子どもとその保護者

定員 20組(申し込み先着順)

申し込み ①は2月6日(金)～、富貴の里保育園内子育て支援センター〔☎(28)7364〕、②は2月23日(月)～3月9日(月)までに梅の里保育園内子育て支援センター〔☎(23)4555〕へ

今月の子育て支援事業 (園庭開放などの日程)

本市では、皆さんの子育てをサポートするため、下記の施設でさまざまな事業を実施しています(問い合わせは各施設へ)。

※各施設で実施している内容・開催時間などは、市ウェブサイトのくらしのご案内「妊娠・出産・子育て」の子育て支援事業(園庭開放などの日程)をご覧ください。

保育園 (親子で遊んだり、園児と交流して遊んだりすることができます)			
富田林保育園 ☎(23)3941	毎週火曜日、26(休)、3/3(休)	金剛東保育園 ☎(29)1600	毎週火・木曜日(10(休)、12(休)は除く)、3/3(休)、5(休)
彼方保育園 ☎(33)3943	毎週火・木曜日(3(休)は除く)、3/3(休)、5(休)	葛城保育園 ☎(29)9211	12(休)
大伴保育園 ☎(23)6579	毎週木・土曜日(14(休)、21(休)は除く)、3/5(休)	常德保育園 ☎(25)3561	24(休)
若葉保育園 ☎(24)3308	毎週水・金曜日(11(休)は除く)、3/4(休)	ともっち保育園 ☎(28)1584	10(休)、24(休)
金剛保育園 ☎(29)1474	毎週水・金曜日(11(休)は除く)、3/4(休)	ふれんど保育園 ☎(26)3571	27(休)
		みどり保育園 ☎(24)4190	毎週月・木曜日(2(休)、5(休)は除く)、3/2(休)、5(休)
		菊水保育園 ☎(29)3837	24(休)
※市立保育園では、月～土曜日(祝日は除く)、午前10時～午後4時に電話相談を実施。			
子育て支援センター (園庭や室内を開放し、親子で活動したり、交流したりできます)			
①富貴の里保育園内 ☎(28)7364	園庭 毎週月曜日、3/2(休) 室内(午前) 3(休)、24(休)、3/3(休) 室内(午後) 6(休)、13(休)、20(休)、27(休) 子育て講座 17(休)、3/10(休)(要予約)		
②梅の里保育園内 ☎(23)4555	園庭・室内 毎週月・土曜日(14(休)は除く)、3/2(休) あおぞら保育 18(休) 子育て講座 19(休)(要予約)		
※月～土曜日(祝日は除く)に電話相談を実施(①は午前9時～午後4時、②は午前10時～午後5時)。			
つどいの広場 (親子が気軽に集い、交流します)			
ふらっとスペース金剛(寺池台) ☎(29)5227	毎週月～土曜日(第3火曜日は除く) ※レインボーホール=月・金・土曜日、かがりの郷=火～木曜日(祝日は除く)、すばるホール=水～金曜日も開設。		
ネットワークすこやか(須賀) ☎(56)5540	毎週月～土曜日(祝日は除く) ※グリーンピア東条=毎週火・金曜日(祝日は除く)も開設。		
ひだまり(向陽台) ☎(70)7400	毎週火～木曜日		
保育室「のーんびりん」 (親子で遊んだり、交流したりする場としてご利用いただけます)			
児童館 ☎(25)0666	毎週月～金曜日(午前、祝日は除く) お楽しみイベント 27(休)		
幼児教育センター (親子で遊んだり、交流したりできます)			
富田林幼稚園内 ☎(24)9968	コアラの広場 毎週火・金曜日(祝日は除く) 子育て相談 17(休)(要予約) 室内 毎週月～金曜日(水曜日の午後、祝日は除く)		
青葉丘幼稚園内 ☎072(365)1511	おひさま広場 毎週月・木曜日(祝日は除く) 子育て相談 3(休)、24(休)(要予約) 室内 毎週月～金曜日(水曜日の午後、祝日は除く)		
※富田林・青葉丘幼稚園では、月・火・木・金曜日(祝日は除く)、午前9時～午後5時に園庭開放を実施。			
幼稚園 (親子で遊んだり、園児と交流して遊んだりすることができます)			
富田林幼稚園 ☎(24)3301	3(休)～5(休)、9(休)、18(休)、26(休)、3/3(休)～5(休)	青葉丘幼稚園 ☎072(365)0415	毎週木曜日、4(休)、9(休)、16(休)、23(休)、3/2(休)、5(休)
新堂幼稚園 ☎(24)3302	17(休)、24(休)、26(休)、3/2(休)、5(休)	伏山台幼稚園 ☎(28)4107	4(休)、18(休)、25(休)、3/5(休)
喜志幼稚園 ☎(24)3303	4(休)、18(休)、3/4(休)、5(休)	喜志西幼稚園 ☎(25)9472	4(休)、5(休)、18(休)、25(休)、26(休)、3/3(休)～5(休)
大伴幼稚園 ☎(24)3304	4(休)、12(休)、26(休)、3/5(休)	津々山台幼稚園 ☎(28)6767	2(休)、4(休)、27(休)、3/2(休)
彼方幼稚園 ☎(35)1191	4(休)、18(休)、25(休)、27(休)、3/4(休)	PL学園幼稚園 ☎(24)5135	5(休)、17(休)
錦郡幼稚園 ☎(24)3306	3(休)、9(休)、24(休)、3/5(休)	しろがね幼稚園 ☎(25)7600	4(休)
川西幼稚園 ☎(24)3307	毎週火曜日、25(休)、3/2(休)、3(休)	東金剛幼稚園 ☎(28)0330	23(休)
		平成幼稚園 ☎(28)2220	6(休)、27(休)

広告枠

※広告の問い合わせは、株式会社ホープ〔☎092(716)1404・FAX092(716)1467〕へ。



児童福祉

児童手当の支払月です

振込日 2月5日(木) (26年10月～27年1月分)

児童1人当たりの支給月額 下表のとおり

支給対象年齢	支給月額
0～3歳未満(誕生月まで)	1万5000円
3歳～小学校 修了前まで	1万円
第1子・第2子 第3子以降	1万5000円
中学生	1万円

※受給者の所得が限度額を超えた場合、支給月額は児童の年齢に関係なく、児童1人当たり5000円となります。

※第何子目かは、養育されている児童のうち、18歳になって最初の3月31日までの児童を年長から順に数えます。

ただし、26年度児童手当現況届が未提出のため、支払いが差し止めになっている人などには振り込みできません。なお、住所、受給者、児童数、昨年度の所得金額などに変更があった場合や公務員となり職場から支給されるようになった場合は、必ず届け出てください。

問い合わせ こども未来室(内線204)



教育

市奨学金の申請を

経済的理由で、高等学校や高等専門学校、高校卒業資格が取れる専修学校などへの修学が困難な人に、奨学金を給付します。

対象者 本市在住の高校生(生活保護世帯を除く)

給付額 年額4万円、入学支度金(新1年生のみ)は1万円加算

給付時期 前期分は8月、後期分は28年2月の2回

募集人員 約100人

申し込み 教育指導室、金剛連絡所、または市立中学校で2月2日(月)～配布する申請書に必要事項を記入し、3月2日(月)～4月10日(金)までに同室(内線364)へ ※現在給付を受けている人も、改めて申請が必要です(郵送不可)。



講座・催し

なかよし作品展

とき 2月18日(水)～20日(金)、午前9時～午後8時(20日は午後3時まで)

ところ すばるホール3階展示室

内容 南河内地区小・中学校の支援学級と富田林支援学校、藤井寺支援学校の児童・生徒の作品を展示

入場料 無料

問い合わせ 南河内地区小・中学校支援教育研究会事務局(大阪狭山市立南第二小学校内) ☎072(366)1838

育児教室「ぴよぴよクラス」

とき 3月11日(水)、午後0時50分～3時15分

ところ 保健センター

内容 離乳食のすすめ方、調理実演、試食、育児の話(赤ちゃんの泣く意味について)、交流会、ふれあい遊び、個別相談など

対象者 4カ月児健診受診後～8カ月未満の乳児と保護者

定員 25組(申し込み先着順)

参加費 無料

申し込み 2月6日(金)～、保健センター ☎(28)5520 へ

子育てを考える市民のつどい

とき・内容など 2月15日(日)、①午前10時～11時＝講演会「自己肯定感ってなんだろう?」、②午前11時15分～正午＝親子でほっこり人形劇

ところ すばるホール

定員 ①200人、②250人(申し込み先着順) ※①のみ託児あり(定員50人、要予約)。

参加費 500円 ※18歳未満は無料。

申し込み いずれも2月6日(金)～、ともち保育園内子どもの権利要求実現富田林市民実行委員会 ☎・FAX(28)1584 へ

※電話でも申し込みできますが、受け付けは日曜日、祝日を除く午後1時～3時までとなります。

子育て中の女性のための就職応援セミナー「カラー&メイク講座」～就活で好感度をアップさせるために～

子育てしながら働く女性を応援するため、同講座を開催します。

自分に合ったカラーやメイクは、自分を生き生きと見せ、明るく魅力的にしてくれます。

この機会に自己流のメイクを見直してみませんか。

とき 3月6日(金)、午後2時～4時

ところ すばるホール

対象者 子育て中の女性

定員 10人(申し込み先着順)

参加費 無料 ※託児あり(定員10人、2歳以上就学前の幼児対象)。

申し込み 2月6日(金)～、商工観光課(内線481) へ

広告枠

消費者啓発講座「ダメよダメ ダメ払っちゃダメ!!～あなた のお金が狙われています～」

以前では考えられなかった複雑な消費者トラブルを未然に防ぐことを目的に、消費生活専門相談員による同講座を開催します。

とき・ところ 2月16日(月)=くすのきホール2階第1会議室(千早赤阪村水分263)、18日(火)=すばるホール3階研修室、23日(月)=太子町まちづくり観光交流センター2階第1会議室(太子町山田88)、26日(木)=大宝地区公民館集会所(河南町大宝一丁目2の4)、いずれも午後2時～3時30分

定員 各30人(当日、直接会場へ)

参加費 無料

問い合わせ 商工観光課(内線483)



相 談

引きこもり相談窓口

市内在住の15歳(中学校卒業後)からおおむね39歳までの人で引きこもりなどに悩んでいる人とその保護者を対象に、カウンセラーによる相談を実施します。

とき ①2月26日(木)、②3月26日(木)、いずれも午後1時～2時30分、午後2時30分～4時

ところ 青少年センター

定員 各1人(申し込み先着順)

参加費 無料

申し込み ①は2月6日(金)～19日(木)、②は3月5日(木)～19日(木)までに社会教育課へ(電話申し込み可)

行政書士無料相談

行政書士会南大阪支部では、同無料相談を実施します。

とき 2月21日(土)、3月14日(土)、いずれも午後1時30分～4時30分

ところ レインボーホール(市民会館)

内容 相続・遺言、成年後見制度、交通事故などの自賠責請求、法人設立、契約・内容証明、各種許認可などに関する相談



申し込み 2月6日(金)～、出口さん(同支部)【☎(52)4087】へ

今月の相談		気軽にご相談ください。相談は全て無料です。			
	日 程	時 間	場 所	予 約・その他	
法律相談	毎週水曜日 第1・3水曜日	午後1時～4時 午後1時～4時	市役所1階市民相談室 金剛連絡所	要予約(内線182)、定員6人(第4水曜日は12人)、祝日を除く、1人年1回	
市民相談	月～金曜日	午前9時～午後5時30分	市役所1階市民相談室	電話相談も可(内線182、185)、祝日を除く	
出張市民相談	第1・3水曜日	午後1時～4時	金剛連絡所	祝日を除く	
行政相談	19(木)	午後1時～4時	市役所1階市民相談室		
司法書士相談	17(火)	午後1時～4時	市役所1階市民相談室	要予約(内線182)、定員6人、1人年1回	
人権なんでも相談	27(金)	午後1時～4時	市役所1階市民相談室	電話相談も可(内線187)、人権擁護委員による相談	
女性の悩み相談	12(木)	午前10時30分～午後0時30分	すばるホール3階	定員4人 要予約(市役所内線474)、女性カウンセラー	
女性のための電話相談	20(金)	午後1時30分～4時30分	男女共同参画センター	定員5人 による相談 ※12(木)は午後3時30分まで	
女性のための電話相談	6(金)、13(金)、17(火)、24(火)	午前10時～午後2時		【☎(23)0567】、問い合わせ(内線474)、女性の相談員による相談	
人権相談	月～金曜日	午前9時～午後5時	市人権協議会	事前予約も可【☎(24)3700】、電話相談も可、祝日を除く	
生活相談	月～金曜日	午前9時～午後5時	(人権文化センター内)		
保育士による育児相談	第2・4月曜日	午後1時～3時	レインボーホール(市民会館)2階	要予約【☎(26)1233】、定員3組、祝日を除く	
ひとり親家庭相談	月～金曜日	午前9時～午後5時30分	こども未来室	要予約、電話相談も可(内線206)、祝日を除く	
児童家庭相談	月～金曜日	午前9時～午後5時30分	こども未来室	電話相談も可(内線206～208)、祝日を除く	
発達相談	月～金曜日	午前9時～午後5時30分	こども未来室	要予約、電話相談も可(内線206、207)、祝日を除く	
子育て相談	月～金曜日	午前9時～午後5時	児童館	電話相談も可【☎(26)3676】、祝日を除く	
健康相談	9(月)、23(月)	午前9時～午後5時30分	保健センター	要予約【☎(28)5520】、生活習慣病や栄養・禁煙などについての相談	
心配ごと相談	3(火)、20(金)、24(火)、3/3(火)	午後1時～4時	総合福祉会館	電話相談も可【☎(25)8200】※3(火)、3/3(火)は障がい者の相談、20(金)は司法書士による相談(要予約)、24(火)は女性の相談。	
	13(金)	午後1時～4時	金剛連絡所	女性の相談日 電話相談も可【☎(29)1401】	
	27(金)	午後1時～4時	カガリの郷	障がい者の相談日 (女性や障がい者以外の相談もできます)	
福祉なんでも相談	月～金曜日	午前9時～午後5時	総合福祉会館、カガリの郷	要予約【☎(20)6070】、司法書士による相談	
市民公益活動相談	月～金曜日	午前9時～午後5時	市民公益活動支援センター	コミュニティソーシャルワーカーによる福祉に関するあらゆる相談、祝日を除く	
農業相談	6(金)	午後1時～4時	市役所4階農業委員会	要予約【☎(26)7887】、祝日を除く ※ただし、事前予約により土・日曜日、祝日、夜間の相談も可	
商工相談	月～金曜日	午前9時～午後5時15分	商工会館2階	経営指導員などによる相談【☎(25)1101】、祝日を除く	
商工法律相談	10(火)	午後2時～4時	商工会館2階	要予約【☎(25)1101】	
日本政策金融公庫相談	12(木)	午後1時30分～3時30分	商工会館2階	要予約【☎(25)1101】	
税理士による税務相談	13(金)	午後2時～4時	商工会館2階	要予約【☎(25)1101】	
消費者相談	月～金曜日	午前10時～正午 午後1時～3時	市役所1階市民相談室	電話相談も可(内線186)、専門相談員による相談、祝日を除く、消費者ホットライン【☎0570(064)370】	
就労支援相談	月～金曜日	午前9時～午後5時	市就労支援センター (人権文化センター内)	就労支援コーディネーターによる雇用・就労についての相談(就職のあっせんはしません)、祝日を除く	
若者の就労・自立相談	18(火)	午後1時～4時	市役所1階市民相談室	要予約【☎(26)9441】(就職のあっせんはしません)	
労働相談	12(木)	午後2時～5時	市役所1階市民相談室	電話相談も可(内線187)	
障がい者就業・生活相談	16(月)	午後2時～5時	市役所1階市民相談室	電話相談も可(内線199) 専門相談員による相談(就職のあっせんはしません)	
住宅関連法律相談	20(金)	午後1時～4時	市役所1階市民相談室	要予約(内線436、437)、定員6人	



教育

夜間の中学校で勉強しませんか (生徒募集)

さまざまな事情で義務教育を修了できなかった人のために、夜間学級を開いています。

15歳以上の人が入学でき、授業料は要りません。外国籍の人でも入学できます。また、高校進学のための中学校の卒業証書がもらえます。

問い合わせ 教育指導室 (内線363, 364)



募集

予備自衛官補募集

訓練修了後は予備自衛官として任用されます。

受付期間 第1回=3月24日(火)まで、

第2回=7月1日(火)~9月18日(金)

試験日 第1回=4月10日(金)~14日(火)、

第2回=10月2日(金)~5日(月)

合格発表 第1回=5月15日(金)、第2回=11月13日(金)

対象者 一般=18歳以上34歳未満、技能=18歳以上53歳未満で、いずれも日本国籍を有する自衛官未経験者(ただし、保有する技能によっては55歳未満まで可)

問い合わせ 自衛隊富田林地域事務所 (☎24(3799))

けあぱる非常勤登録ホームヘルパー募集

勤務時間 月~金曜日の他、土・日曜日、祝日および早朝(午前8時以前)、夜間(午後6時以降)

勤務形態 直接自宅から対象者宅を訪問しケアする直行直帰制

対象者 介護職員初任者研修以上修了者(ホームヘルパー2級以上取得者)、もしくはガイドヘルパー資格取得者

申し込み 休館日を除く午前9時~午後5時にけあぱるへ

27年度小・中学校図書館教育支援員(アルバイト)募集

勤務日 月~金曜日(週5日)

対象者 司書または司書教諭の資格を有する人 募集人数 12人

申し込み 2月2日(月)~6日(金)、午前9時~午後5時までに履歴書に司書または司書教諭の資格証(写し)を添えて教育指導室(内線368)へ
※後日、面接などをします。



講座・催し

公開講座「楽しく知ろう!人類未踏の高齢時代と地域の課題」

町総代会では、少子高齢化社会において安心・安全なまちづくりをしていくための勉強会を開催します。

とき 2月8日(日)、午後1時30分~3時30分

ところ 市消防本部4階講堂 ※車でお越しの場合は、市役所第二駐車場をご利用ください。ただし、駐車場には限りがありますので、できるだけ公共交通機関をご利用ください。

定員 100人(当日、直接会場へ)

参加費 無料

問い合わせ 市民協働課(内線473)

若者就職応援相談会 in 南河内

就職について悩みや疑問のある15歳からおおむね40歳代前半までの人および子どもの就職で悩んでいる保護者などを対象に、キャリアアドバイザー、就労支援コーディネーターによる就職相談会を実施します。

とき 2月23日(月)、午後1時~4時

ところ ノバティながの南館3階多目的ホール(河内長野市長野町五丁目1の303)

内容 1回50分の個別就職相談会

定員 12組(申し込み先着順) ※定員に満たない場合は当日参加も可。

参加費 無料

申し込み 2月6日(金)~20日(金)までに商工観光課(内線481)へ

第11回草笛の家作品展

障がい者支援施設「草笛の家」の利用者が、「空」をテーマに力を合わせて作った作品と地域の小学校の生徒と合同で制作した作品を展示します。

とき 3月8日(日)、午前10時~午後3時30分

ところ すばるホール3階展示室

入場料 無料

問い合わせ 同展実行委員会(☎(90)3500)

夫婦で考えるこれからの年金ライフ

年金の仕組みを分かりやすく学び、これからの生活を夫婦で共に考える講座です。お一人での参加も可能です。

とき 2月20日(金)、午後1時~3時

ところ 中央公民館

定員 20人(申し込み先着順)

参加費 無料

申し込み 2月6日(金)~、中央公民館へ(電話申し込み可)

キャラバン・メイト養成研修

認知症の人やその家族を応援する「認知症サポーター」を養成する認知症サポーター養成講座の先生役「キャラバン・メイト」を養成します。

とき 2月14日(土)、午前10時~午後5時(午前9時30分~受け付け)

ところ 市消防本部 ※車でお越しの場合は、市役所駐車場をご利用ください。ただし、駐車場には限りがありますので、できるだけ公共交通機関をご利用ください。

内容 認知症の知識(症状や認知症の人、介護者への接し方)について、

認知症サポーター養成講座の企画・運営方法についてなど

対象者 講座修了後、認知症サポーター養成講座の活動に参加できる人

定員 30人 参加費 無料

申し込み 2月6日(金)までに高齢介護課(内線197)へ(申し込み多数の場合抽選)





福祉

配食サービスボランティア募集

給食サービスたんぼぼでは、新堂小学校区内に住む、買い物や調理が困難な65歳以上の一人暮らし世帯や夫婦世帯を対象に弁当（昼食）を配達し、安否確認をする「配食サービス」を実施しています。現在、次のとおりボランティアを募集しています。詳しくはお問い合わせください。

活動日時 月～金曜日で都合の良い日の午前11時～正午

活動場所・内容 たんぼぼの部屋（新堂診療所2階）および市人権協議会（人権文化センター内）から徒歩または自転車で利用者宅へ弁当を配達

問い合わせ 同たんぼぼ ☎(23)4194、市人権協議会 ☎(24)3700 へ

献血にご協力を

400^{cc}献血を実施します。

とき・ところ 2月21日(土)、午前10時～午後0時30分＝藤沢台小学校、午後2時～4時30分＝けあばる

対象者 18～69歳で体重が50^{kg}以上の人（65歳以上の人は60～64歳の間に献血の経験がある人に限ります）

※ただし、男性は17歳から可。その他の条件などはお問い合わせください。

問い合わせ 市献血推進協議会（総合福祉会館内）☎(25)8261

手話通訳者、要約筆記者の登録を

本市では、聴覚障がい者および音声・言語機能障がい者などの福祉に理解があり、熱意のある手話通訳者、要約筆記者を募集しています。

対象者 20歳以上で日常生活上の必要なことが手話通訳できる人、または要約筆記講習会を修了した人

※手話通訳者には、3月15日(日)に登録判定試験を実施します。

申し込み 2月27日(金)までに障がい福祉課（内線193）へ



税

税務署からのお知らせ

○富田林税務署の確定申告会場は「すばるホール」です

とき 2月4日(火)～3月16日(月)、午前9時～午後5時（土・日曜日、祝日は除く。ただし、2月22日(日)、3月1日(日)は開設します）※例年、確定申告期間間際は大変混雑しますので、申告は早めに済ませてください。

ところ すばるホール

○消費税法の改正について

消費税（地方消費税を含む）の税率は、26年4月1日から8%に引き上げられました。

消費税の課税事業者が26年4月1日を含む課税期間分（個人事業者の場合は平成26年分）の消費税および地方消費税の確定申告書を作成する際、課税売上げ・課税仕入れについて旧税率が適用されたものと新税率が適用されたものに区分する必要があります。

なお、税率引き上げに伴う経過措置により、26年4月1日以降の取引でも旧税率が適用される場合があります。詳しくは国税庁ホームページ [http://www.nta.go.jp/] をご覧ください。

問い合わせ 富田林税務署（若松町西二丁目1697の1）☎(24)3281

固定資産税（償却資産）の申告を

固定資産税は土地や家屋に課税されますが、それ以外で事業や営業のために所有している償却資産（構築物、機械や装置、車両や運搬具、工具、器具、備品など）も課税の対象になります。

1月1日現在、市内に償却資産を所有している法人や個人事業主は申告してください（休・廃業されている場合も申告が必要です）。

なお、所有者には12月中旬に申告書類を郵送していますが、届かないときや事業の開始により初めて申告される場合はご連絡ください。

問い合わせ 課税課（内線114、115）

市・府民税の申告期間は2月16日～3月16日です

27年度市・府民税の申告会場と受付期間などは、次のとおりです。

◆市役所地下902・903会議室

とき 2月16日(月)～3月16日(月)（土・日曜日は除く）、午前9時～午後5時30分 ※2月22日(日)、3月1日(日)に限り、日曜日も申告を受け付けます。

◆金剛連絡所2階大ホール

とき 2月25日(火)～3月3日(火)（2月28日(土)、3月1日(日)は除く）、午前10時～午後4時 ※受け付け開始直後の25日(火)、26日(水)は、大変混雑することが予想されますのでご注意ください。

なお、申告されていない場合、次のようなことがありますので、申告にご協力ください。

○市・府民税証明書の交付ができないことがあります。

○公的年金に係る所得のみの人などで、年金保険者への扶養親族等申告書の提出がなかった場合、または確定申告書などの提出がなかった場合、控除される情報が得られないため、扶養・配偶者控除などの適用範囲でも控除が適用されないことがあります。

○後期高齢者医療保険制度などの保険料の軽減措置の適用を受けられないことがあります。

問い合わせ 課税課（内線111、112）



教育

放送大学4月入学生募集

同大学は、テレビなどの放送やインターネットを利用して授業をする通信制の大学です。

現在、4月入学生を募集しています。募集要項などの資料を無料で送付しますので、詳しくはお問い合わせください。

願書受付期間 3月20日(金)まで

問い合わせ 同大学大阪学習センター ☎06(6773)6328 ※同大学ホームページ [http://www.ouj.ac.jp/] から出願することもできます。



国民健康保険

特定健康診査を受けましょう

生活習慣病などの原因に関係が深いメタボリックシンドロームを早期に発見するためにも、特定健康診査を受けましょう。健診結果から生活習慣の改善が必要な人は、保健指導を受けていただくこともできます。

市国民健康保険被保険者のうち、実施年度中(4月1日から翌年3月31日)に40~74歳になる人には、特定健康診査受診券を送付しています。なお、今年度の有効期限は3月31日(木)までです。実施場所および受診の方法など詳しくは、受診券に同封のパンフレット「受けてください特定健康診査・特定保健指導」をご覧ください。

問い合わせ 保険年金課(内線150、188)



国民年金

国民年金保険料の「2年前納(口座振替)」のご利用を

国民年金保険料の27年4月末の口座振替分で、割引額の大きい「2年前納」がご利用いただけます。毎月現金で納付する場合と比べて、2年間で1万4000円程度の割り引きとなり、2年前納分の全額がその年の社会保険料控除の対象となります。※2年前納は口座振替のみご利用いただけます。なお、申込期限は2月末までです。詳しくはお問い合わせください。

問い合わせ 天王寺年金事務所【☎06(6772)7531】

確定申告には「社会保険料控除証明書」などが必要です

国民年金保険料は、納付した全額が所得税や市民税などの社会保険料控除の対象となります。

国民年金保険料を社会保険料控除として申告するには、1年間に納付した保険料額を証明する書類などの提出が義務付けられています。

このため、26年1月1日から9月30日までに納付した保険料の額を証明する社会保険料(国民年金保険料)控除証明書が、日本年金機構本部から26年11月上旬に送付されています。

確定申告には、この証明書と10月1日から12月31日までに納めたことを確認できる「領収証書」などの添付が必要です。

また、年の途中から国民年金に加入した場合などで、10月1日以降に初めて保険料を納めた人には、2月上旬に証明書が送付されます。

なお、ご本人の保険料だけでなく、配偶者やご家族の保険料を納付した場合も、その納付額全額が納付した人の控除対象となります。そのため、確定申告の際に、ご本人の保険料額と合算して申告することができます(その場合、配偶者、ご家族分の証明書も一緒に添付する必要があります)。

問い合わせ ねんきん定期便・ねんきんネット等専用ダイヤル【☎0570(058)555】、IP電話からは【☎03(6700)1144】 ※3月16日(月)までの祝日を除く月~金曜日、午前9時~午後7時、2月14日(土)、3月14日(土)は午前9時~午後5時、または天王寺年金事務所【☎06(6772)7531】。



上下水道

安心して水道をお使いいただくために

水道水は塩素で消毒していますが、朝一番や長い間留守にされたときは、ご家庭の給水管に水が長時間滞留し、消毒の効果が薄れることがあります。

また、給水管が鉛の場合、鉛がごくわずかですが溶け出すことがあります。通常の使用状態では水質基準内で問題ありませんが、長時間使用しなかったときは、念のためバケツ一杯程度、飲み水以外にお使いください。

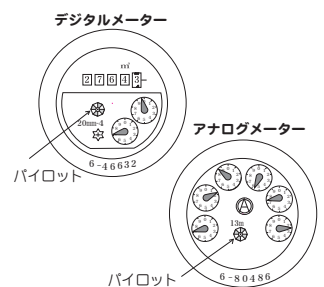
問い合わせ 水道工務課(内線257)

水道の漏水にご注意ください

水道水の使用量が増える原因には、使用状況の変化や漏水、季節的な要因などの理由が考えられます。

特に漏

水は、はじめのうちはずかでも、その量は日ごとに多くなっていきます。これが続くと、貴重な水が無駄になり料金も高額になります。



水道メーターを確認し、水道を使用していないのにパイロットが回転しているときは、漏水の疑いがありますので水管工事業協同組合【☎0120(032)497】へご相談ください。

広告枠

やってみよう！図書館の仕事

とき 3月27日(金)、午前9時30分～午後0時30分

ところ 中央・金剛図書館

対象者 小学5・6年生

定員 各館6人

参加費 無料

持ち物 筆記用具

申し込み 2月10日(火)～3月5日(木)、午前10時～、各館へ(電話申し込み可)
※申し込み多数の場合は抽選し、当選者には3月11日(火)までに、はがきでお知らせします。

がんばった人に花まる！

●第64回市民マラソン大会結果

◇7*

《高校・大学男子の部》優勝 山本 寿真(22分12秒) / 第2位 堀内 隼(24分25秒) / 第3位 岩田 拓海(25分13秒)

《一般男子の部》優勝 伊藤 弘陽(22分29秒) / 第2位 小栢 進也(25分58秒) / 第3位 池田 智之(27分1秒)

《ふれあいの部》優勝 坂井 明彦(32分45秒) / 第2位 繰谷 将磨(34分43秒) / 第3位 米田 大志(72分29秒)

◇5*

《中学男子の部》優勝 楠本 拓真(15分55秒) / 第2位 飯田 剛史(16分21秒) / 第3位 津田 竜太郎(16分27秒)

《高校・大学女子の部》優勝 三並 穂奈美(17分47秒) / 第2位 山路 奈緒(19分3秒) / 第3位 辻森 真衣(19分34秒)

《一般女子の部》優勝 中村 ひなの(21分30秒) / 第2位 大塚 梓(22分43秒) / 第3位 稲村 みゆき(24分)

《壮年男子の部》優勝 村岡 隆幸(17分9秒) / 第2位 笹原 弘二(17分38秒) / 第3位 榊原 雅樹(17分42秒)

《壮年女子の部》優勝 生田 知子(19分45秒) / 第2位 東尾 幸恵(20分44秒) / 第3位 石水 美穂(24分14秒)

《ふれあいの部》優勝 山口 樹(20分18秒) / 第2位 藤井 琢(21分38秒) / 第3位 植村 哲矢(22分10秒)

《新刊案内》

■小説・エッセイなど

御松茸騒動 朝井 まかて
六花落々 西條 奈加
光秀の影武者 矢的 竜
善き女の愛 アリス・マンロー
ちりめん細工 四季の傘飾りと雛飾り
ホットプレート黄金レシピ
ゼロから始めるクラシック入門

おはなし会

①中央図書館 2月8日(日)

②金剛図書館 2月7日(土)、21日(土)

③東分室 2月8日(日)

※①は午前10時30分～11時、②③は午後3時～3時30分に開催。

◇3*

《小学男子の部》優勝 小松 涼馬(10分36秒) / 第2位 川西 凜太郎(10分47秒) / 第3位 仲谷 瑠隼(11分3秒)

《小学女子の部》優勝 吉積 彩乃(11分47秒) / 第2位 金子 美彩(12分18秒) / 第3位 西尾 実花(12分23秒)

《中学女子の部》優勝 西出 優月(9分31秒) / 第2位 杉田 佳穂(10分30秒) / 第3位 竹内 志歩(10分31秒)

《ふれあいの部》優勝 田村 秀和(13分35秒) / 第2位 塩谷 大河(15分34秒)

●26年度中学生の「税についての作文」受賞者

《市長賞》加世田 玲奈(第三中学校)
《市教育委員会教育長賞》黒石 蒼太(金剛中学校)



クラブ員募集

A 対象者 B 募集人数 C 活動日時
D 活動場所 E 会費 F 申し込み
G 問い合わせ

●J-スマイル(トランポリン)

A 幼稚園年少～小学生 B 10人 C 第1・2・4水曜日、午後6時～7時30分 D 市民総合体育館 E 年額2900円、月額2000円 F・G 藤沢さん(☎090(9873)0863)

じゅうたん

コーナーでのよみきかせ

中央図書館 2月1日(日)、15日(日)、3月1日(日)、午前10時30分～11時

金剛図書館 2月14日(土)、28日(土)、午後3時～3時30分

あかちゃんのおはなし会

金剛図書館 2月12日(木)=6カ月～1歳未満の乳児と保護者対象、19日(木)=1歳児と保護者対象、いずれも午前10時10分～10時40分、午前11時～11時30分(先着各15組、ハンカチ持参)



※いずれも当日、直接会場へ。

●ひよこくらぶ(親子体操)

A 平成23年4月2日～25年6月30日生まれの子とも保護者 B 20組 C 毎週水曜日、午前9時40分～11時20分 D 市民総合体育館 E 入会金1000円、月額1500円 F・G 木元さん(☎090(8192)2314)

●富田林社交ダンスクラブ

A 市内在住・在勤・在学の人 B 若干名 C 毎週水曜日、正午～午後3時 D 東公民館 E 月額1000円 F・G 大浦 紀美江さん(☎(34)1069)、藤川 嵩さん(☎072(365)3534)(午後6時以降)

●ガールスカウト大阪第98団

A 幼稚園年長～高校生の女子 B 多数 C 日曜日(月2回程度) D 金剛公民館ほか E 月額3150円(備品代など実費) F・G 藤井さん(☎072(368)3847)、薙野さん(☎(29)5962)

●パンダクラブ(卓球)

A 市内在住・在勤・在学の人 B 5人 C 毎週金曜日、正午～午後3時 D 東公民館 E 年額2000円 F・G 喜久永 愛子さん(☎(34)7454)、田中 多賀子さん(☎(93)2275)(いずれも午後5時以降)





カルチャー

男性料理教室～知っておきたい料理の基本～

とき・内容 2月20日(金)=焼き物料理、27日(金)=煮物料理、3月6日(金)=揚げ物料理、いずれも午前10時～午後1時(全3回)

ところ 人権文化センター

対象者 市内在住・在勤・在学の男性

定員 8人

参加費 無料(材料費2100円程度実費)

申し込み 2月9日(月)までに人権文化センターへ(申し込み多数の場合抽選、電話申し込み可)

中央公民館講座・教室

①地震を知る～関西の地震と防災の心得～

とき 2月27日(金) 午後1時30分～3時
内容 関西を襲う恐れのある地震のメカニズムと防災の基本を学ぶ



定員 20人

参加費 無料

講師 大阪管区気象台職員

②ひなまつりおかし教室

とき 2月28日(土) 午前9時30分～正午
内容 おひなさまクッキーとケーキを作る

対象 小学生～中学生(小学1～3年生は保護者同伴)

定員 15人

参加費 無料(材料費500円)

講師 山内 淳子さん(公民館特技登録者)

③謡曲入門教室

とき 2月24日～3月10日の毎週火曜日、午後1時30分～3時30分(全3回)

内容 謡曲の体験教室

定員 15人

参加費 無料

講師 廣谷 和夫さん(重要無形文化財総合認定保持者)

④市民大学講座「天誅組とゲベール銃」

とき 2月26日(休)、3月5日(休)、午後7時～8時30分(全2回)

内容 西洋銃「ゲベール銃」に焦点を当て、天誅組の足跡を探る

定員 50人

参加費 無料

講師 澤田 平さん(古式銃鑑定士)

※いずれも中央公民館で実施。

申し込み ①は2月6日(金)～、中央公民館へ(申し込み先着順、電話申し込み可)、②～④は2月10日(火)(必着)までに、往復はがきに講座・教室名、参加者全員の住所、氏名(ふりがな)、性別、年齢(学年)、電話番号を記入し、☎584-0093本町16の28 中央公民館へ(申し込み多数の場合抽選)

※②～④は1講座につき、往復はがき1枚で申し込んでください。来館して申し込む場合は、返信用のはがきを持参してください。

特別展「明治維新と富田林～最新式洋式銃と天誅組～」

とき 2月10日(火)～4月30日(休)、午前10時～午後5時

ところ 寺内町センター 1階展示室

入場料 無料

問い合わせ 文化財課(内線508)

図書館講演会

「西日本の野山に咲く花」

とき 3月18日(水)、午後2時～4時

ところ 中央図書館

定員 80人(申し込み先着順)

参加費 無料

講師 安原 修次さん(植物写真家)

申し込み 2月6日(金)、午前10時～、中央図書館へ(電話申し込み可)

講演会「わが町の誇る重要文化財～その歴史と魅力を探る～」

本市と河内長野市の図書館が連携して講演会を開催します。

とき・内容 ①3月1日(日)、午後2時～4時=「故きを温ねて新しきを知る～河内長野市の重要文化財と金剛寺」、②3月15日(日)、午後2時～4時=「富田林市の歴史的建造物～鎌倉・南北朝・江戸に思いをはせて」(全2回)

ところ ①キックス(河内長野市昭栄町7の1)、②金剛図書館

対象者 本市または河内長野市在住の人

定員 60人

参加費 無料

講師 ①桜井 敏雄さん(河内長野市文化財保護審議会副会長)、②東野 良平さん(府文化財保護審議会委員)

申し込み 2月13日(金)(消印有効)までに、往復はがきに、講座名、参加者の住所、氏名(ふりがな)、年齢、電話番号を記入し、☎584-0072高辺台二丁目1の2 金剛図書館へ(申し込み多数の場合抽選)

問い合わせ 金剛図書館、河内長野市立図書館【☎(52)6933】

広告枠

各施設の電話番号は31ページをご覧ください

文学・文芸を楽しく学ぼう

シニア世代を対象に前期講座「文学・文芸コース」の受講・聴講生を募集します。文学や文芸などを楽しく学んで視野を広げるとともに、健康増進や仲間づくりを支援します。

とき 3月～7月の木曜日（月2・3回で全14回）、いずれも午後1時30分～3時30分

ところ すばるホール

内容 徒然草、万葉集、夏目漱石などについて学ぶ

定員 50人 **受講料** 8900円（1回単位での聴講も可、1講義800円）

申し込み 2月16日（月）（消印有効）までに往復はがきに住所、氏名、年齢、電話番号を記入し、☎584-0062須賀三丁目11の15 常本さん方「シニア文化塾」事務局 [☎090(3990)3907] へ（申し込み多数の場合抽選）

超簡単、手打うどん体験教室

強力粉さえあれば、簡単に作れるうどん作りを体験してみませんか。

とき・対象 3月14日（土）＝市内在住・在勤の人、25日（土）＝小学4～6年生、いずれも午前10時～午後1時

ところ 金剛公民館

持ち物 エプロン、三角巾（バンダナ）、台拭きタオル **定員** 各16人

参加費 無料（教材費300円）

申し込み 3月6日（金）（必着）までに、往復はがきに教室名、参加者の住所、氏名（ふりがな）、年齢、電話番号を記入し、☎584-0072高辺台二丁目1の2

金剛公民館へ（申し込み多数の場合抽選）※来館して申し込む場合は、返信用のはがきを持参してください。

多文化いどばたカフェ

とき 3月6日（金）、午後1時30分～3時30分

ところ NPO法人とんだばやし国際交流協会

内容 講演「カンボジアスタディツアーを引率して」

定員 10人（申し込み先着順）

参加費 200円

講師 岡島 克樹さん（大阪大谷大学准教授）

申し込み 2月6日（金）～3月5日（木）までに同協会 [☎(24)2622] へ

シニア向けスマートフォン講習会

とき 3月5日～26日の毎週木曜日、午後2時～4時（全4回）

ところ 総合福祉会館

内容 スマートフォンの活用法を学ぶ

対象者 市内在住の60歳以上の人

参加費 無料

定員 14人

申し込み 2月10日（火）～18日（水）までに総合福祉会館へ（申し込み多数の場合抽選、電話申し込み可）

すばるパソコン教室

とき 毎週火～金曜日、①午前9時30分～10時45分、②午前11時～午後0時15分、③午後6時30分～7時45分、④午後7時45分～9時、希望曜日・時間帯を予約できます（各75分）※ただし、火・木曜日は①②のみ。

ところ すばるホール

内容 「ゆっくりシニアコース」「仕事に役立つPCコース」「資格取得応援コース（MOS）」「ブログ講座」から選択

受講料 4回券4800円、6回券6600円、8回券8600円（別途テキスト代実費）

申し込み すばるホールで随時受け付け

障がいのある人のためのパソコン講習会

とき 2月24日（火）、25日（水）、27日（金）、午後1時30分～4時30分（全3回）

ところ 中央公民館

内容 パソコンの基本操作、インターネットの活用、セキュリティ対策など

対象者 身体障害者手帳を所持するパソコン初心者

参加費 無料

持ち物 筆記用具、ノート型パソコン（ウィンドウズ7または同8がインストールされており、セキュリティ対策ソフトがインストールされているもの）

定員 8人

申し込み 2月6日（金）～13日（金）までに障がい福祉課（内線193）へ（申し込み多数の場合抽選）

けあばるパソコン講座

とき 2月13日（金）、20日（金）、午前10時～正午（全2回）

ところ けあばる

内容 「iPhone」や「iPad」といった、スマートフォンやタブレットパソコンの機能や基本的な操作方法の紹介 **定員** 2人（申し込み先着順）

参加費 300円

※機材は無料で貸し出しします。

申し込み 2月6日（金）、午前9時～、けあばるへ

※2月6日（金）、午前7時～、けあばるホームページ [http://carepal.or.jp/] から申し込みできます（定員3人、申し込み先着順）。

広告枠

※広告の問い合わせは、株式会社ホープ [☎092(716)1404・FAX092(716)1467] へ。



イベント

富田林・河南・太子・千早 合同三十路式

成人式から10年がたち、新たな時代を担う世代が集い、地域コミュニティの強化をテーマに、市町村の垣根を越えて交流します。

とき 4月26日(日)、午後0時30分～3時30分(受け付けは午前11時30分～)

ところ すばるホール4階銀河の間(駐車場に限りがあるため、できるだけ公共交通機関をご利用ください)

対象者 昭和59年4月2日～60年4月1日生まれで本市・河南町・太子町・千早赤阪村に在住、またはこの市町村内の中学校を卒業した人

定員 500人(当日、直接会場へ)

参加費 2000円

問い合わせ 太田 徹さん(同式実行委員長) ☎090(4032)0563

※詳しくは、同式ウェブサイト(<http://59misojishiki.web.fc2.com/>)をご覧ください。

第65回市民文化祭参加団体募集

●ミュージックフェスティバル

とき 5月24日(日)

対象者 市内在住・在勤・在学の人が3人以上含まれる洋楽の団体(合唱は除く)

定員 10団体

●コーラスフェスティバル

とき 9月13日(日)

対象者 市内在住・在勤の人が含まれる5人以上の団体

定員 22団体

※いずれもすばるホールで実施。

申し込み すばるホール、中央・金剛・東公民館、レインボーホール(市民会館)に備え付けの申込書に必要事項を記入し、2月6日(金)～28日(土)まで(休館日を除く午前9時～午後5時)にすばるホールへ(申し込み多数の場合抽選)



ボーイスカウト活動体験

とき 3月1日(日)、午前10時～午後3時

ところ 久野喜台2号公園(久野喜台二丁目6)

内容 クラフト作り、野外遊び

参加費 無料(当日、直接会場へ)

問い合わせ 七星さん(ボーイスカウト富田林第2団) ☎(29)8365

自然保全活動と自然に親しむ催し

①野鳥観察会

とき 2月15日(日)、午前9時～午後1時

ところ 錦織公園 **持ち物** 弁当、水筒、双眼鏡と図鑑(持っている人のみ)

②里山ホリデー「雑木林の管理作業」

とき 2月22日(日)、午前10時～午後3時

ところ 彼方(奥の谷) **持ち物** 軍手、水筒(昼食は現地で作ります)

③里山ホリデー「シタケの植菌など」

とき 3月15日(日)、午前10時～午後3時

ところ 彼方(奥の谷) **持ち物** 軍手、水筒(昼食は現地で作ります)

※開始時間に①は錦織公園駐車場前(パークセンター)、②③は瀧谷不動尊駐車場前集合、いずれも参加費300円(小学生以下無料、ただし保護者同伴)。長袖、長ズボン、帽子、安全な靴で参加してください。当日午前7時の天気予報で降水確率が50%を超えた場合は中止。

問い合わせ 田淵 武夫さん(富田林の自然を守る市民運動協議会会長) ☎090(8888)3912

※活動内容など詳しくは、富田林の自然を守る会ウェブサイト(<http://www.geocities.jp/tondabayashinoshizen/>)をご覧ください。



カルチャー

人権を考える市民の集い シリーズ3

多様な性について理解を深め、私たちが地域でできることを考えます。

とき 2月8日(日)、午前10時～正午

ところ けあばる大会議室

内容 「セクシュアリティ(多様な性・LGBT)」と私たち

定員 50人(当日、直接会場へ)

参加費 無料

講師 遠藤 まめたさん

問い合わせ (社)人権教育・啓発推進センター ☎(20)0285

人権講座「むすんでつなげる 縁結び～いつもこころに 違い・ラブ・遊～」

楽しく笑いながらも心に響く「つながり・支えあう」大切さを手話を交えて語っていただき共に考える講座です。

とき 2月23日(日)、午後1時30分～3時

ところ 人権文化センター2階集会室

定員 60人(当日、直接会場へ)

参加費 無料

講師 交遊亭 楽笑さん(楽語家)

問い合わせ 人権文化センター

人権啓発講演会 「差別をなくす社会システムの 創造にむけて」

差別撤廃に向けたこれまでの取り組みを踏まえ、部落差別をはじめ、あらゆる差別のない社会のあり方について考えます。

とき 3月7日(土)、午前10時～正午

ところ 人権文化センター2階集会室

定員 80人(当日、直接会場へ)

参加費 無料

講師 北口 末広さん(近畿大学教授)

問い合わせ 市人権協議会 ☎(24)3700

多文化ニッポン国境を超える 子どもたち～「いま子ども たちは」の取材現場から～

府立高校に通う外国にルーツのある子どもと周囲の子どもたちの成長を取材した事例を聞き、子どもたちの現在と未来の方向を考える人権セミナーです。

とき 2月17日(土)、午後1時30分～4時

ところ 市役所401会議室

定員 40人(申し込み先着順)

参加費 無料

※保育あり(定員5人、要予約)。

講師 玉置 太郎さん(朝日新聞社記者)

申し込み 2月6日(金)～、人権文化センターまたはNPO法人とんだばやし国際交流協会 ☎(24)2622 へ

各施設の電話番号は31ページをご覧ください

※各施設へ電話をされる際には、おかけ間違いのないようにご注意ください。

ベビーヨガ教室

とき 3月9日(月)、23日(月)、午後1時30分～2時30分(全2回)

ところ 市民総合体育館

対象者 2カ月～1歳6カ月の乳幼児と保護者

定員 20組(申し込み先着順)

参加費 1400円

持ち物 飲み物、タオル、バスタオル
※ヨガマットは無料で貸し出しします。

申し込み 2月6日(金)～3月8日(日)までに参加費を添えて、市民総合体育館へ(電話申し込み不可)

カーリンコン体験講座

とき 2月20日(金)、27日(金)、午前9時30分～11時30分(全2回)

※どちらか1日のみの参加も可能。

ところ 総合福祉会館

対象者 市内在住で60歳以上の人

定員 20人(申し込み先着順)

参加費 無料

持ち物 運動のできる服装、上靴

申し込み 2月6日(金)～13日(金)までに総合福祉会館へ(電話申し込み可)

ソフトバレーフェスティバル 参加者募集

とき 3月22日(日)、午前9時～午後5時

ところ 市民総合体育館

種目

①ファミリーの部(大人2人、小学生までの子ども2人)

②一般の部(中学生以上の男女2人ずつの混合)

③成年の部(31歳以上の男女2人ずつの混合)

④壮年の部(41歳以上の男女2人ずつの混合)

対象者 市内在住・在勤・在学の人で、1チームの登録人数は8人まで ※①以外は女子のみのチームでも出場可。

定員 各種目30チーム

参加費 1チーム2000円

申し込み 3月1日(日)、午後5時までに市民総合体育館へ(申し込み多数の場合抽選)

問い合わせ 岡村 好美さん〔☎090(5058)5415〕



イベント

スプリングコンサート ～春を呼ぶマリンバの調べ～

とき 2月15日(日)、午後2時30分～4時(午後2時開場)

ところ 金剛公民館2階ホール

定員 100人(当日、直接会場へ)

入場料 無料

問い合わせ 金剛公民館

第3回みなみかわち歴史ウォーク 「悠久の竹内街道から南河内の寺内町を巡る」

とき・ところ 2月22日(日)、午前9時30分～10時、羽曳野市宮駒ヶ谷駅駐車場(近鉄南大阪線「駒ヶ谷駅」下車徒歩約3分)

※荒天中止、予備日は3月1日(日)。

コース 羽曳野市宮駒ヶ谷駅駐車場(スタート)→竹内街道→叡福寺→葉室公園→近つ飛鳥風土記の丘→大ケ塚寺内町→西行絵巻→富田林寺内町→じないまちみんなの広場(ゴール)→近鉄長野線「富田林駅」※徒歩約14分。

参加費 無料(拝観料など実費)

特典 抽選で参加賞をプレゼント、完歩賞(シリーズ全3回を完歩した人全員に賞品をプレゼント)

問い合わせ 華やいで大阪・南河内観光キャンペーン協議会事務局(河南町環境・まちづくり推進課内)〔☎(93)2500〕

かがりの郷まつり

とき 3月7日(土)、午前10時～午後4時
ところ かがりの郷 ※駐車場に限りがありますので、できるだけ公共交通機関をご利用ください。

内容 舞台発表(楽器演奏、舞踊など)、作品展示(フラワーアレンジメント、パッチワークなど)、創作体験・模擬店・喫茶・ちびっこコーナー、おもちゃ病院など

入場料 無料(当日、直接会場へ)

※当日は浴場、パソコン、マッサージチェア、囲碁、将棋の利用はできません。

問い合わせ かがりの郷

サバーファームだより

大好評の「イチゴ狩り」を実施しています。

サバーファームで育てた甘くて、おいしいイチゴをぜひ味わってください(午前9時30分～、当日分の整理券を配布、数量限定)。

●イチゴ大福作り

とき 2月8日(日)、11日(祝)、15日(日)、22日(日)、3月1日(日)、午前10時30分～正午、午後0時30分～2時、午後2時20分～3時30分

定員 各20人 **参加費** 700円

●ポピー植え付け体験

とき 2月28日(土)、3月1日(日)、午前10時30分～正午

定員 各30人 **参加費** 無料

※いずれも当日、午前9時30分～、受け付け(申し込み先着順)。

※入園料は別途必要です(ただし、レストランのみご利用の場合は、入園料なしでご利用いただけます)。

問い合わせ サバーファーム

富田林寄席

プロの落語家と市民がつくる落語寄席です。

とき 2月21日(土)、午後6時30分～8時(午後6時開場)

ところ 中央公民館

出演 笑福亭 松五、笑福亭 生寿、落語クラブ「富福亭」

定員 100人(当日、直接会場へ)

入場料 無料

問い合わせ 中央公民館

総合福祉会館文化祭

とき・内容 2月15日(日)、午前10時～午後3時＝舞台発表、即売会など、午後2時開始予定＝正司 敏江、リチャード・シブヤによる講演

ところ 総合福祉会館 ※駐車場に限りがありますので、できるだけ公共交通機関をご利用ください。

入場料 無料(当日、直接会場へ)

※当日は、浴場の利用はできません。
※2月12日(土)～15日(日)の間、作品展示会を開催します。

問い合わせ 総合福祉会館

電話番号&今月の休館日

※休館日は翌月の5日まで掲載。なお、休館日以外でも受け付けできない日や時間帯がありますのでご注意ください。

- 市民総合体育館 ☎(24)2265
休みません
- 青少年スポーツホール ☎(29)3778
休みません
- 総合スポーツ公園 ☎(35)2121
休みません
- 図書館
中央☎(25)4921・金剛☎(28)1171
2/2、9、11、16、23、3/2
※蔵書点検のため中央図書館、喜志・東分室は2/19~24、金剛図書館は2/24~27の間、臨時休館します。
- 公民館
中央☎(24)3333・金剛☎(28)1121
東☎(25)1772・喜志分館☎(25)7966
2/2、9、11、16、23、3/2
- 人権文化センター ☎(24)0583
2/1、8、11、15、22、3/1
- 児童館 ☎(25)0666
2/1、8、11、15、22、3/1
- 青少年センター(社会教育課)☎(24)1451
2/2、9、11、16、23、3/2
- すばるホール ☎(25)0222
2/2、9、16、23、3/2
- レインボーホール(市民会館)☎(25)1117
2/4、11、18、25、3/4
- 市民公益活動支援センター☎(26)7887
2/1、7、8、11、14、15、21、22、28、3/1
- 総合福祉会館 ☎(25)8261
2/11
※毎週木曜日と2/15は浴場の利用はできません。
- かがりの郷 ☎(20)6070
2/11
※毎週月曜日は浴場の利用はできません。
- けあばる ☎(28)8600
ウエルネスけあばる ☎(28)8668
2/2、9、16、23、3/2
- 農業公園サバーファーム☎(35)3500
2/2、9、16、23、3/2
- 旧杉山家住宅・寺内町センター☎(23)6117
じないまち交流館 ☎(26)0110
旧田中家住宅 ☎(25)6771
2/2、9、16、23、3/2
- 消防本部 ☎(25)1122
金剛分署 ☎(29)0119



スポーツ

けあばる市民講座「ウォーキングに行きましょう」

上町台地、天王寺七坂方面(約10*o)を散策しませんか。

とき・ところ 2月28日(土)、午前9時、近鉄長野線「富田林駅」北口集合

対象者 市内在住・在勤の人

定員 10人(申し込み先着順)

参加費 500円(別途交通費、拝観料など実費)

持ち物 弁当、飲み物、動きやすい服装
申し込み 2月6日(金)、午前9時~、けあばるへ

※2月6日(金)、午前7時~、けあばるホームページ[<http://carepal.or.jp/>]からも申し込みできます(定員10人、申し込み先着順)。

トレーニング場機器使用説明会

とき 年末年始を除く、午前10時~午後9時の間で30分程度

ところ 市民総合体育館

対象者 高校生以上の人

参加費 500円 持ち物 運動のできる服装、上靴、利用許可証用の写真1枚(縦3*o横2.4*o)

申し込み 参加希望日の前日までに市民総合体育館へ(電話申し込み可)

※毎月第3月曜日(祝日の場合は第2月曜日)は、午前9時~正午まで、機器点検のためトレーニング場は利用できません。

富スポグラウンドゴルフ大会

とき 3月18日(水)、午前9時30分~午後1時30分(受け付けは午前9時~、雨天時は25日(水)に順延)

ところ 総合スポーツ公園

内容 24ホールストロークプレー(参加人数により変更あり)

定員 240人(申し込み先着順)

参加費 800円(当日徴収)

申し込み 2月18日(水)~3月4日(水)、午前9時~午後5時30分までに総合スポーツ公園[FAX(35)2122]へ(電話・ファクス申し込み可)

2月・3月の市民総合体育館の共用使用

①競技場(インディアカ・バドミントン)《共に1面》

とき 2月12日(水)、26日(水)、3月12日(水)、26日(水)、正午~午後3時

持ち物 上靴、シャツ、ラケットなど

②剣道場

とき 2月5日(水)、19日(水)、3月5日(水)、19日(水)、4月2日(水)、午後6時~9時

③柔道場

とき 2月1日(日)、15日(日)、3月1日(日)、15日(日)、4月5日(日)、午後6時~9時

使用料 ①一般140円、中学生以下60円、②③一般300円、中学生以下130円

問い合わせ 市民総合体育館



地域ファミリーレクリエーション事業“いつでも、どこでも、だれでも”参加者募集			
市スポーツ推進委員協議会では、同事業を毎月実施していますので、ぜひご参加ください。			
イベント名	ところ	とき	内容
①健康ウォーキング	川西小学校	22日(日) 午前8時30分~	道明寺方面
②ファミリーレクリエーション	大伴小学校	15日(日) 午前9時30分~	グラウンドゴルフ・ニュースポーツなど
	富田林小学校	15日(日) 午前10時~	
③身障者スポーツフィットネス	寺池台小学校	22日(日) 午前10時~	スポーツ大会(雨天時は体育館のみ)

※いずれも当日直接会場へ、参加費無料(ただし①は交通費、拝観料など実費が必要な場合があります)。
問い合わせ スポーツ振興課(☎(20)0390)(ただし土・日曜日、祝日は市民総合体育館)

第32回

石川大清掃

みんなそろって石川へ

3月1日(日)
午前9時～

**小雨
 決行**

「自然を守り、緑と太陽にめぐまれた住みよいまちをつくりましょう」という市民憲章のもとに、昭和59年に石川を美しくする市民運動協議会が発足し、毎年3月の第1日曜日に、本市の石川とその支流を市民の皆さんの手で清掃していただいています。石川を美しくする市民運動協議会では、一人でも多くの市民の皆さんの参加をお待ちしています。



昨年の様子

とき 3月1日(日)、午前9時～10時30分
 ※開会式を午前8時45分～、地図の★印で実施します。
 ※中止の場合は、8日(日)に順延します(当日、午前8時に決定)。

ところ 石川およびその支流(佐備川、宇奈田川、千早川)
 ※集合場所は、地図の●印(青い旗が目印)です。都合の良い場所にご参加ください。

◎清掃用具

ゴミ袋と軍手を用意します。その他の清掃用具は各自でご用意ください。また、清掃できる服装でご参加ください。

◎ごみの処理

ゴミや枯れ草を燃やすことによりダイオキシンが発生したり、自然環境を破壊したりするため、全てのごみは燃やさないで決められた場所に集めてください。ごみは後日、府が収集します。



◎注意事項

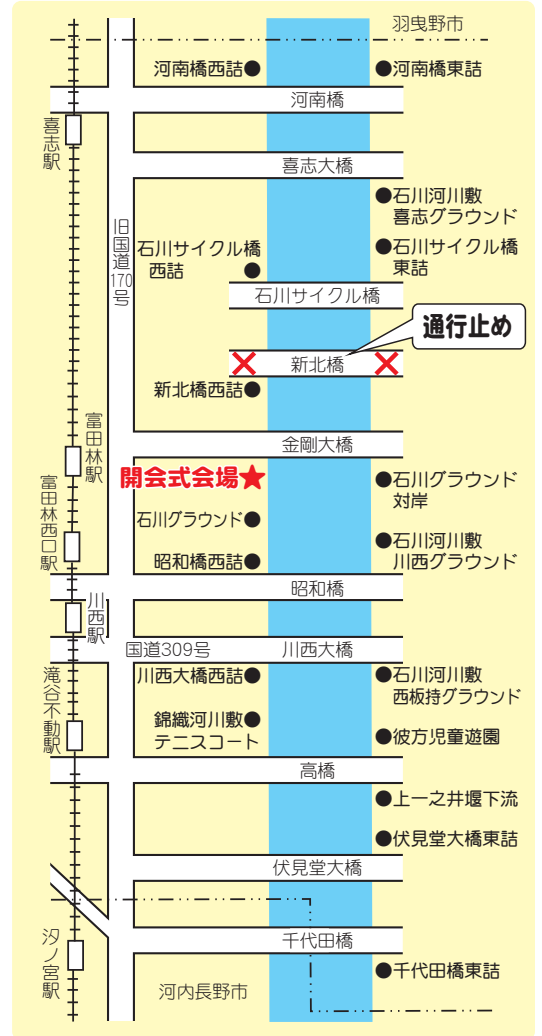
毎年、石川大清掃のために設置しているごみ集積場に、河川から出たごみ以外に家庭から持ち込まれた粗大ごみや、剪定した竹・植木の枝などが持ち込まれています。石川大清掃は河川の清掃活動です。河川の清掃以外から出たごみは持ち込まないでください。

◎事業者や企業などの参加・協力を募集

事業者や企業などの参加・協力を次の内容で募集します。詳細は、個別にご相談させていただきます。

内容

- ・従業員の清掃参加
- ・清掃時に使用するゴミ袋や軍手などの提供



問い合わせ みどり環境課内「石川を美しくする市民運動協議会」事務局 (内線432)

広告枠