

きらめき

煌のまち

とんだばやし

9



平成
27年

2015
No.788



じないまち交流館を見学中の交換学生

7月30日、姉妹都市のアメリカ合衆国ベスレヘム市から来日している交換学生が、富田林寺内町を散策しました。
※関連記事16ページ

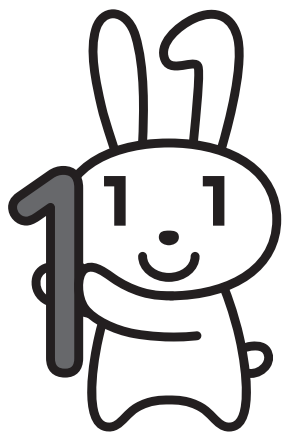
今月の主な内容

- 始まります、マイナンバー制度 P 2
- 国勢調査を実施します P 3
- 9月は防災月間です P 6
- 子育て・暮らし・文化・スポーツの情報 P 19~31



本市の人口と世帯数 (27年7月31日現在)
人口 11万5299人 (男性5万4752人、女性6万547人)
世帯数 5万181世帯

始まります、マイナンバー制度



マイナンバー広報キャラクター
「マイナちゃん」

27年10月からマイナンバー（個人番号）が皆さんに通知され、28年1月から社会保障・税・災害対策分野の行政手続きで利用が始まります。

◆マイナンバー制度とは

マイナンバー制度は、正式には「社会保障・税番号制度」と言います。

同制度では、住民票を有する全ての人が番号を持つことで、国や市区町村など複数の機関が保有する情報が同じ人のものと確認できるようにになります。

皆さんそれぞれに割り当てられる12桁の数字を個人番号またはマイナンバーと呼びます。

◆マイナンバー制度にはこんな利点があります

① 公平・公正な社会の実現
年金などの社会保障給付を適切に受ける権利や、行政サービスの提供を適切に受ける権利を守ることができるとなります。

② 利便性の向上

29年7月から、年金の手続きや公営住宅の収入申告などの対象業務において、申請時に添付していたいた証明書の提出が不要になります。

③ 行政の効率化

行政機関や地方公共団体などでの作業が効率化され、スムーズで正確な作業ができるようになります。

◆マイナンバーの利用について

マイナンバーを利用する事務は、法律により社会保障・税・災害対策分野の事務に限られます。

28年1月から、年金・雇用保険・健康保険・各種給付などの社



今後の主なスケジュール

《27年10月》 ※詳しくは10月号広報でお知らせする予定です。

・個人番号の通知 マイナンバー（個人番号）が記載された「通知カード」を世帯ごとに簡易書留で郵送します

・個人番号カードの申し込み開始 公的な証明書として使用することができる「個人番号カード」の申し込みが始まります

《28年1月》 ※詳しくは28年1月号広報でお知らせする予定です。

・マイナンバー利用開始 社会保障や税の手続きなどの対象業務の申請時にマイナンバーの提示が必要となります

・個人番号カード交付開始 個人番号カードの交付が始まります（初回発行手数料は無料）

《29年7月》

・証明書などの提出が不要に 対象業務において、申請時に添付していたいた証明書の提出が不要になります

◆問い合わせ

会保障の手続きや、税の手続きの際には、マイナンバーの提示をお願いします。

・マイナンバーコールセンター
【☎0570(20)0178】

・外国語（英語・中国語・韓国語・スペイン語・ポルトガル語）対応コールセン

ター【☎0570(20)0291】

※いずれも土・日曜日、祝日、年末年始を除く午前9時30分～午後5時30分
※ナビダイヤルのため通話が掛かります。

※詳しくは、内閣官房「マイナンバー社会保障・税番号制度」ウェブサイト【<http://www.cas.go.jp/jp/seisaku/bangoseido/index.html>】をご覧ください。

マイナンバーの「通知カード」 送付に伴う居所情報登録申請を

10月以降、住民票を有する皆さん一人一人に12桁のマイナンバー（個人番号）が記載された「通知カード」を送付します。（2ページ参照）

「通知カード」は住民票の住所地に送付しますが、次の理由により住民票の住所地で受け取ることができない人は、「居所情報登録申請

書」を9月25日金までに住民登録をしている市区町村に持参または郵送してください。

① 東日本大震災による被災者で、住所地以外の場所（居所）に避難されている人
② DV、ストーカー行為、児童虐待などの被害者で住所地以外の場所（居所）に移動されている人

③ 一人暮らしで、長期間、医療機関・施設に入院・入所されている人
申請書はお近くの市区町村で入手いただける他、総務省ホームページ http://www.soumu.go.jp/kojin_bango_card/08.html からダウンロードもできます。

申請には本人確認書類や施設などが発行する証明書などが必要になりますので、詳しくはお問い合わせください。

※居所とは、現に居住している「住所地以外の地」のことをいいます。
お問い合わせ 市民窓口課（内線131、132）

風しんワクチン接種費用の一部を助成します

本市では、先天性風しん症候群を予防するため、妊娠を希望する女性などで、風しんに対する免疫が不十分（抗体検査結果の数値が不十分）である人を対象に風しんワクチン接種費用の一部を助成します。



対象者 接種時に本市に住民登録があり、風しん抗体検査の結果、免疫が不十分（H1法で16倍以下、またはE1A法で8.0未満、いずれもワクチン接種日以前5年以内の結果）で、かつ次のいずれかに該当する人

① 妊娠を希望する女性
② 妊娠を希望する女性の配偶者
③ 妊娠している女性の配偶者

※現在、妊娠している人およびその可能性がある人は接種できません。また接種後は少なくとも2カ月間の避妊が必要です。

※申請方法、助成上限額など、詳しくはお問い合わせください。

※風しん抗体検査は富田林保健所で無料で受けることができますので、詳しくはお問い合わせください。

お問い合わせ 健康づくり推進課 ☎(28)5520

国勢調査を実施します

調査にご協力を



国勢調査は、日本の人口や世帯の実態を明らかにするため、統計法に基づき5年ごとに実施する最も重要な調査です。

27年国勢調査は、少子高齢化社会における日本の未来を描く上で欠くことのできないデータを得るために実施します。

調査結果は、さまざまな法令にその利用が定められている他、社会福祉、雇用政策、生活環境の整備、防災対策など、私たちの暮らし

しのために役立てられます。

今回の調査では、先にインターネットでの回答を受け付け、インターネットで回答されなかつた世帯には紙の調査票を配布して調査します。

紙の調査票は、調査員に直接提出いただくか、郵送でも提出いただけます。

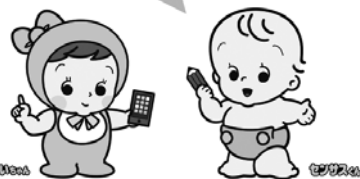
9月から10月にかけて調査員が伺いますので、調査へのご理解とご協力をお願いします。

国勢調査 2015



国勢調査は、日本国内に住むすべての人と世帯を対象とした調査です。

みなさまのご理解・ご協力を
よろしくお願いします。



<http://kokusei2015.stat.go.jp/>

総務省統計局・都道府県・市区町村からのお知らせです

※詳しくは、総務省統計局「国勢調査2015キャンペーンサイト」<http://kokusei2015.stat.go.jp/>をご覧ください。
お問い合わせ 総務課（内線331）

婚活パーティーを

開催します



自然を満喫！BBQ&ミカン狩り

アウトドア婚活inサバーファーム

国の地方創生総合戦略では、人口減少・少子化対策の一環として、結婚から妊娠、出産、子育てまでの切れ目のない支援の強化を掲げています。

本市では、結婚を真剣に考える若者世代に出会いの場を提供し、結婚へのきっかけとしていただくとともに、将来結婚された際には、優良な居住環境の下で安心して子育てができる本市への定住を働き掛けるため、本市主催の婚活パーティーを27年度中に4回開催します。

このたび、第2回目のパーティー「自然を満喫！BBQ&ミカン狩り♪アウトドア婚活inサバーファーム」を次のとおり開催しますので、ぜひご参加ください。

とき 10月25日(日)、正午～

ところ 農業公園サバーファーム

対象者 結婚を真剣に考える20歳からおおむね40歳まで

●臨時福祉給付金 ●子育て世帯臨時特例給付金 に関するお知らせ

「臨時福祉給付金」の受付場所が変わります

臨時福祉給付金の市役所の受付場所が9月7日(月)～、地下902会議室から2階20番窓口向かいの特設受付へ変更となります。

なお、金剛連絡所では、引き続き2階特設受付で申請を受け付けています。

どちらの受付場所も申請受付期間は、10月30日(金)までです。支給対象者かどうかの確認や申請書の必要なのはご連絡ください。

※支給対象者の要件は、市ウェブサイト各課のページ「地域福祉課」でもご覧いただくことができます。

申し込み 10月30日(金)までに、申請書に必要書類を添えて、郵送で☎584・8511 市役所臨時福祉給付金支給担当へ

※市役所および金剛連絡所2階特設受付窓口への持参

も可(土・日曜日、祝日を除く午前9時～午後5時30分)。

問い合わせ 市給付金専用コールセンター ☎0570(074)474(10月30日(金)まで)、臨時福祉給付金支給担当(内線286)

「子育て世帯臨時特例給付金」の申請受け付けを12月1日(火)まで延長します

支給対象者で申請がまだの人はお急ぎください。申請期間以降の申請は原則受け付けできません。

なお、申請書がお手元無い人はお問い合わせください。※公務員の人は職場から交付を受けてください。

特例給付金の申請書は、多くの人が、児童手当の現況届と一体となっています。

なお、現況届の提出がない人は、10月支給分(6月～9月分)以降の児童手当の支給を停止させていただきます。

申し込み 12月1日(火)までに、申請書に必要書類を添えて、郵送で☎584・8511 市役所子育て世帯臨時特例給付金支給担当へ

※市役所2階こども未来室への持参も可(土・日曜日、祝日を除く午前9時～午後5時30分)

問い合わせ 市給付金専用コールセンター ☎0570(074)474(10月30日(金)まで)、子育て世帯臨時特例給付金支給担当(内線205)

「富田林市きらめき商品券」完売しました

プレミアム商品券「富田林市きらめき商品券」について、7月に事前申し込みを受け付けたところ、販売予定数を大きく上回る申し込みをいただきましたので、販売は事前申し込み分で終了となります。追加販売はありません。



※その他詳しくは富田林商工会ウェブサイト「富田林市きらめき商品券のページ」(<http://gift.tonshow.or.jp/>)をご覧ください。

問い合わせ 「富田林市きらめき商品券」事務局 ☎(23)6900 (土・日曜日、祝日を除く午前10時～午後6時)

本を通じてくみこまな

「まちライブラリー」

本の活用を促す

面白かった本や心を動かされた本などを、お薦めメッセージを書いて寄贈していただき、次にその本を読んだ人もメッセージを書きます。こうしていろいろな人のメッセージが書かれた本が集まり、本を通じて人がつながっていくコミュニケーション図書館「まち

ライブラリー」は関西を中心に200カ所を越え、さらに広がっています。富田林初の「まちライブラリー」が9月1日(火)から「きらめきファクトリー」2階の本棚で始まります。あなたを感動させた本で、誰かを感動させませんか。

富田林寺内町の公共施設と農業公園 サーバーファームに「Wi-Fi」を設置しました

富田林寺内町や農業公園サーバーファームを訪れる人が、スマートフォンやタブレット端末などで情報検索する際の利便性を向上させるため、次の施設に「Wi-Fi」を設置しましたので、ぜひご利用ください。な

お、利用方法など詳しくはお問い合わせください。
設置施設 重要文化財旧杉山家住宅、旧田中家住宅、じないまち交流館、じないまち展望広場、農業公園サーバーファーム
 ※なお、Wi-Fiは大阪

寄贈をお願いしたい本のテーマやその他詳しくは、きらめきファクトリーのホームページ <http://www.tonkira.jp> や <http://www.facebook.com/kiyameki> で随時ご案内します。
問い合わせ きらめきファクトリー ☎(24)5500



観光局が提供する「大阪フリーWi-Fi」です。
 ※本市では、すでに近鉄長野線「富田林駅」、南海高野線「金剛駅」、きらめきファクトリーに設置済みです。
問い合わせ 政策推進課 (内線420)



9月9日は

「救急の日」

9月6日～12日は 「救急医療週間」

毎年9月9日は「救急の日」です。また、この日を含む1週間は「救急医療週間」(今年は9月6日(日)～12日(土))と定められています。この期間は、市民の皆さんに救急業務や救急医療を正しく理解していただくため、例年、救急に関する行事を実施しています。

市消防本部の昨年の救急出動件数は6643件で、搬送人員6004人のうち3585人が軽症でした。救急搬送や救急医療は、重症患者に対応することが本来の機能です。

市民の皆さんの生命を守る救急体制を維持するため、ケガや病気などで緊急の場合は、迷わず救急車を呼んでいただき、そうでない場合は早めに近くの医療機関を受診するなど、救急車の適正利用に引き続きご協力をお願いします。

救急講演会を開催

とき 9月12日(土)、午後2時30分～4時

ところ 市消防本部4階講堂
 ※車でお越しの場合は、市役所第二駐車場をご利用ください。ただし、駐車場には限りがありますので、できるだけ公共交通機関をご利用ください。
 内容 講演「突然!!胸の痛み」日常に役立つ心臓血管外科知識
 定員 200人(当日、直接会場へ) 参加費 無料

講師 佐賀 俊彦さん(近畿大学医学部付属病院心臓血管外科教授)
問い合わせ 市消防本部警備救急課 ☎(23)1125
救急活動を見てください!

家族にもしものことがあった時、近くに救急車がない!という事態になる前に救急車の適正利用について一緒に考えましょう。

心肺停止になった人に対する救急活動を実際の救急隊が実演します。その他、応急手当での紹介や救急車の展示も実施しますのでぜひご来場ください。

とき 9月6日(日)、午前10時～午後1時
 ところ・内容 エコール・ロゼ1階アトリウム広場
 救急活動の実演、救急資器材の展示など、1階西側入口前
問い合わせ 市消防本部消防署 ☎(23)0119

9月は防災月間です

日頃から気象情報には十分注意しましょう

大正12年に起こった関東大震災の惨事を教訓に、毎年9月は「防災月間」と定められています。

地震や集中豪雨などの自然災害は、人の力で事前に食い止めることはできません。

しかし、日頃から災害に対する備えを怠らず、対応できる用意をしておくことで、被害の拡大を防ぐことができます。この機会に、家族や地域でできることを考えてみましょう。

大雨などの気象警報を市町村ごとに発表

気象庁では、警戒の必要な地域をより分かりやすくするため、市町村ごとに特別警報、気象警報・注意報を発表しています。

さらに、大雨警報を発表する際、「大雨警報（土砂災害）」「大雨警報（浸水害）」のように、特に警戒が必要

な災害名を併せてお知らせ

しています。これにより、本市で災害発生の恐れがあるとき、「富田林市」と明示して発表されます。

本市に関する気象情報などは、次のホームページから入手できます。

《携帯電話》

■本市の特別警報、気象警報・注意報

◎国土交通省防災情報提供センター <http://www.jma.go.jp/jp/bosaijoho/m/warn/area/106/331/27214.html>

■府の特別警報、気象警報・注意報

◎おおさか防災ネット <http://www.osaka-bousai-net/mobile/pref/MobileWarningJmADetail.htm>

◎おおさか防災ネット <http://www.osaka-bousai-net/mobile/pref/MobileWarningJmADetail.htm>

◎おおさか防災ネット <http://www.osaka-bousai-net/mobile/pref/MobileWarningJmADetail.htm>



※同防災ネットの防災情報メールサービスに登録すると、本市に特別警報、気象警報・注意報が発令されたとき、携帯電話にメール配信されます。登録は、このアドレス [\[touroku@osaka-bousai.net\]](mailto:touroku@osaka-bousai.net) に空メール（件名・本文には何も入力しない）を送信すると返信されてくるメールから手続きをしてください。なお、登録は無料ですが、メール受信にかかる通信料は利用者負担となります。

《パソコン》
■本市の特別警報、気象警報・注意報

◎気象庁ホームページ <http://www.jma.go.jp/jp/warn/2721400.html>

テレビのデータ放送でも、市町村ごとの特別警報、気象警報・注意報の発表状況を確認できます。

なお、テレビやラジオなどで放送される場合は、画面表示の文字数や読み上げ可能な文章の範囲内で伝えるため、「大阪府」や「南河内」と放送される場合があります。

問い合わせ 危機管理室（内線9503）

※気象情報に関することは大阪管区気象台予報課（☎06（6949）6303）へお問い合わせください。

大阪南農業協同組合旧彼方支店が災害時の避難所として利用できるようになりました

本市では、大阪南農業協同組合と災害時における支援に関する協定を締結しました。

これにより、大阪南農業協同組合旧彼方支店（伏見堂1の4）が、災害時の避難所として利用できるようになりました。

問い合わせ 危機管理室（内線9503）



防災情報音声案内サービスを開始します

9月1日（火）、防災情報音声案内サービスを開始します。

このサービスは、防災無線から放送している防災情報について、放送内容を電話で確認できるものです。

防災無線の放送が聞き取りにくい場合などにご利用ください。電話番号は次のとおりです。

・防災情報音声案内サービス電話番号（☎0800（805）5653）（固定電話、携帯電話共通）

※なお、この電話はフリーダイヤルで通話料は掛かりません。
問い合わせ 危機管理室（内線9503）

みんなで防ごう障がい者虐待

～今年10月で障がい者虐待防止法が施行されてから3年が経過します～

障がい者の権利や尊厳を守るため、虐待を防止することは極めて重要な課題です。そのため、国では障がい者虐待の防止や養護者に対する支援などに関する施策を推進するため、障がい者虐待防止法（正式名称「障害者虐待の防止、障害者の養護者に対する支援等に関する法律」）を制定し、24年10月1日から施行しています。

虐待には、身体に暴行を加えたり、拘束したりする「身体的虐待」だけでなく、「性的虐待」「心理的虐待」「放棄・放任（ネグレクト）」「経済的虐待」などがあります。

これらの虐待は、特定の人や家庭だけで起こるものではなく、虐待をもっと身近な問題として捉え、社会全体で、その予防や早期発見・対応に努めなければなりません。そのため、皆さんからの通報や相談が重要です。

本市では障がい者虐待に関する通報や相談を次の窓口で受け付けています。通報者や相談者のプライバシーは厳守されますので、おかしいと感じたらまずはご相談ください。

障がい者虐待に関する通報・相談窓口

・障がい福祉課（市障がい者虐待防止センター）（内線194、195）・FAX(25)3123

障がい者虐待に関する相談窓口

・相談支援センターあーる（障がい者基幹相談支援センター）（☎(20)6575・FAX(55)3113）

住宅の耐震診断・工事

補助制度のご利用を

補助対象住宅 昭和56年5月31日以前に建てられた木造住宅

を受けることができます。○耐震工事Ⅱ工事費用の3分の1の額（上限100万円）

補助金額 ○耐震診断Ⅱ診断費用の10分の9の額（上限4万5000円）
※一般的な住宅では自己負担約5000円で耐震診断

※その他要件がありますので、必ず事前にお問い合わせください。
お問い合わせ 住宅政策課（内線438）

準防火地域の指定区域を拡大します

本市では、災害に強いまちづくりをめざし、今後発生が懸念されている大規模災害に備えて、準防火地域の指定区域を拡大します。

準防火地域とは、地震などの災害により生じる、市街地における火災の延焼被害を軽減することを目的とし、建物に一定の耐火性能を義務付けることを定める地域です。

近隣商業地域	
商業地域	
10月1日(木)から指定拡大される地域	第一種中高層住居専用地域 ※1
	第二種中高層住居専用地域
	第一種住居地域 ※2
	第二種住居地域
	準住居地域
準工業地域	

※1 市街化調整区域を除く。
※2 伝統的建造物群保存地区を除く。
準防火地域の指定 10月1日

オータムジャンボ宝くじ発売!

1等・前後賞合わせて5億円が当たるオータムジャンボ宝くじが発売されます。同宝くじの収益金は、市町村の明るく住みよいまちづくりに使われます。府内の宝くじ売場でお買い求めください。

発売期間 9月28日(月)～10月16日(金)

問い合わせ (公財) 府市町村振興協会 ☎06(6941)7441



区域 上表参照
※詳しくは、市ウェブサイトの各課のページ「まちづくり推進課」をご覧ください。
お問い合わせ まちづくり推進課（内線453、459）

期日前投票所 投票立会人を追加募集します

投票がどのように公正に実施されているか、立会人になって体験してみませんか

市選挙管理委員会では、学生の皆さんを含めた、多くの若い世代の皆さんに選挙や政治にもっと関心を持っていただくため、期日前投票所投票立会人の希望者名簿への登録者を次のとおり追加募集します。

選挙があるごとに、登録された人の中から同委員会が立会人を選任します。
立会日など 期日前投票期間中で同委員会が選任する日の午前8時15分〜午後8時15分
※休憩は交代で適宜取っていただきますが、施設外へ

出ることはいけません。

ところ 金剛連絡所2階ホール

内容 同投票所の投票事務が公正に実施されるよう立ち会い、投票所閉鎖後に投票録へ署名

対象者 本市に住民登録をしている、選挙権がある18歳〜30歳代（昭和50年10月2日〜平成9年10月1日生まれ）の人

※登録有効期限内に、18歳〜19歳になる人も応募はできますが、公職選挙法の一部を改正する法律により、要件（28年6月19日（日）以降

選挙権年齢が18歳に引き下げられます

公職選挙法の一部が改正され、28年6月19日（日）以後に初めて執行される国政選挙（衆議院議員総選挙もしくは参議院議員通常選挙）の公示日のうち、いずれか早い日以後に執行される選挙、最高裁判所裁判官国民審査および住民投票から、選挙権年齢が満20歳から満18歳に引き下げられます。

問い合わせ 選挙管理委員会事務局（内線486）

に初めて公示される国政選挙から適用）を満たすまでは選任されません。
※積極的に特定の候補者の選挙運動に携わっている人や候補者の親族などは除きます。

登録有効期限 10月1日（木）〜29年9月30日（土）

報酬 条例で定める額

申し込み 選挙管理委員会事務局で配布する登録申込書および応募動機記入用紙に必要事項を記入し、9月25日（金）（必着）までに☎584・8511常盤町1の1 同事務局（内線486）へ（郵送可）

※登録申込書などは、市ウェブサイトの各課のページ「選挙管理委員会」からダウンロードもできます。

※同事務局で審査の上、登録者を決定します。また、同立会人は登録者の中から選挙ごとに同事務局で選任（希望日が重複する場合は抽選）し、選任者には選挙期日の2〜3週間前に通知します。

※登録をされても選挙が行われないなどにより立会人として従事していただけない場合もあります。

※選任者には制度などの説明会を開催する予定です。その際は必ず出席してください。

災害時要援護者台帳に登録を

本市では、災害時の避難に支援が必要な人（災害時要援護者）をご本人の申し出により台帳に登録し、地域の災害時要援護者



害時要援護者支援組織に提供し、

喜志財産区議会議員選挙

任期満了に伴い、次のとおり選挙を実施します。

投票日 10月4日（日）、午前7時〜午後4時

告示日 9月29日（火）

《立候補届け出受け付け》

とき 9月29日（火）、午前8時30分〜午後5時

ところ 市役所401会議室

問い合わせ 選挙管理委員会事務局（内線486）

11月22日（日）は府知事選挙です

任期満了に伴い、府知事選挙が実施されます。日程などは次のとおりです。

投票日 11月22日（日）、午前7時〜午後8時

告示日 11月5日（木）

期日前投票期間・時間 11月6日（金）〜21日（土）、午前8時30分〜午後8時

期日前投票場所 市役所4階401会議室、金剛連絡所2階ホール

問い合わせ 選挙管理委員会事務局（内線486）

いざというときに備え適切に情報管理していただいています。

台帳への登録を希望される人は、地域福祉課または地域の民生委員・児童委員までご連絡ください。
問い合わせ 地域福祉課（内線282、285）

犬・猫などの飼育マナー

周辺の生活環境を良好に保つことは、飼い主のマナーです。

犬、猫などのペットが他人を傷つけたり、近所に迷惑を掛けたりすることがないように、次のことなどに注意して責任を持って飼いましょう。

◎犬を飼う際は、飼犬登録をして、狂犬病予防注射を必ず年に1回受けましょう。

◎フン・尿は、必ずスコップやビニール袋、フン受けを持って後始末をして、臭いや鳴き声で近所に迷惑を掛けないようにしましょう。

◎猫は、他人の家に迷惑を掛ける恐れがあり、交通事故や感染症などの心配もあります。猫は、室内で飼いましょう。

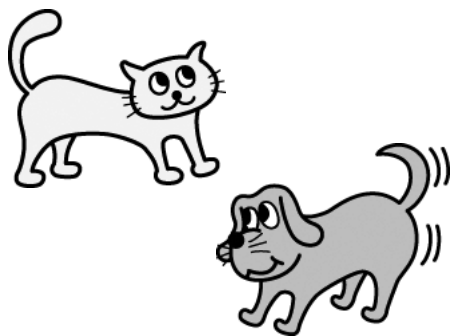
◎犬や猫の放し飼いはやめましょう。

◎猫にむやみにエサを与えると、周囲に迷惑を掛けたり、将来捨てられたりする猫を増やす可能性がありますので、やめましょう。

◎何らかの事情でペットを飼えなくなったら、新しい飼い主を探す努力をし、安易にペットを捨てないようにしましょう。

◎数が増えすぎて、責任を持って飼うことができない場合は、不妊・去勢手術などにより繁殖を制限しましょう。

問い合わせ 飼い犬・飼い猫に対しての不妊・去勢手術の助成制度について 衛生課（内線143、147）、犬、猫などのペットに関する相談 府動物管理指導所藤井寺分室 ☎072（937）1101



広告入り図書館パンフレット・封筒の無償提供者を募集

市立図書館では、「ブックスタート事業」として、保健センターで実施する4カ月児健診において、絵本の大切さを伝えるとともに、親子で心豊かなひとときを過ごしていただけるよう、受診者全員に絵本を贈呈しています。

その際、赤ちゃん絵本の

紹介などを目的としたパンフレットをオリジナル封筒に封入して同時に配布しています。

このたび、経費の削減に努めるため、28・29年度に使用する広告入り図書館パンフレット・封筒を作成し、無償で提供していただける事業者を募集します。

※広告主は、事業者で募集していただきます。
申し込み 9月8日(火)～24日(木)（月曜日、祝日を除く）
 午前9時30分～午後6時
 に中央図書館 ☎(25)4921へ



清掃工場へごみを直接持ち込みます

これまで清掃工場（南河内環境事業組合第1清掃工場）へのごみの持ち込み（有料）については、市役所衛生課での手続きが必要でしたが、住民サービス向上のため、10月1日(木)より、清掃工場へごみを直接持ち込みしていただけるようになります。

搬入可能時間 月～金曜日

の午前9時30分～午後4時30分まで（祝日、年末年始は除く）

搬入受付場所 南河内環境事業組合第1清掃工場（甘南備2345）

搬入可能車両 最大積載量4t以下・全長7t以下の車両

搬入できるもの 市内で発生した一般廃棄物（処理困難物は除く）

※産業廃棄物は搬入できません。

申し込み 同組合第1清掃工場または衛生課で配布する一般廃棄物搬入申込書に必要事項を記入し、同組合第1清掃工場内の受付へ

※一般廃棄物搬入申込書は同組合ホームページ <http://www.minamikawachi-kankyo.or.jp/> または市ウェブサイトの各課のページ「衛生課からダウンロードもできます。

※運転免許証など、本人確認できるものが必要です。事業所の場合は、雇用関係の確認のために社員証や名刺なども併せて必要です。

※手数料はごみの重量に応じて変わります。詳しくはお問い合わせください。

問い合わせ 衛生課（内線144～146）、同組合第1清掃工場 ☎(33)6585

5

健康とんだばやし21 イベント開催!

9月は健康増進法で健康月間と定められており、健康月間中は「1に運動 2に食事 しつかり禁煙 最後にくすりく健康寿命の延ばし」を全国統一標語に掲げ、一人一人の健康づくりを促進する普及啓発が展開されています。

本市では、27年3月に「健康とんだばやし21(第二次)及び食育推進計画」を策定し、市民の皆さんが生活習慣に気を付けて、いつまでも健康で生きがいを持ち、安心して暮らせるまちづくりをめざしています。

このたび、健康月間にちなみ次のとおりイベントを実施しますので、気軽にご参加ください。

とんだばやし健康応援 キャンペーンの気軽に 健康チェック

とき 9月25日(金) 午前10時〜午後3時
ところ エコール・ロゼ1階アトリウム広場

内容

●体組成測定(基礎代謝や内臓脂肪レベル、筋肉量、体内年齢などを測定)

●ストレスチェック(唾液をチップに染み込ませて、唾液中に含まれるストレスを感じるが増えるアミラーゼの分泌量を測定) ※定員は150人、飲食後30分は測定できませんのでご注意ください。



ストレスチェック

●大腸がんクイズラリー

●保健師、栄養士による個別健康相談

参加費 無料(当日、直接会場へ)

問い合わせ 健康づくり推進課(☎28)5520

9月10日〜16日は自殺予防週間

～死なないで
まず打ち明けて
その悩み～



9月10日(木)〜16日(水)は自殺予防週間です。自殺で亡くなる人は全国で年間約2万5000人、昨年は府内で約1400人が亡くなりました。

自殺は、さまざまな要因が複雑に関係して、その多くが「追い込まれた末の死」であり、「防ぐことができない社会的な問題」であると言われています。

さまざまな悩みを抱えている人は、一人で悩まず次の機関などにご相談ください。また、身近な人の悩みに

気付いたら、温かく寄り添いながら、悩みに耳を傾け、次の機関などへの相談をすすめて、じっくりと見守りましょう。

■このころの健康相談統一ダイヤル(☎0570(064)556)(9月1日(火)、午前9時30分〜30日(水)、午後5時まで24時間対応)

■府このころの健康総合センター(☎06(6607)8814)(年末年始、祝日を除く月〜金曜日、午前9時30分〜午後5時)

■富田林保健所(☎23)2681(年末年始、祝日を除く月〜金曜日、午前9時〜午後5時45分)

■関西のこのころの電話(☎06(6309)1121)(365日、24時間対応)

■大阪自殺防止センター

気付いたら、温かく寄り添いながら、悩みに耳を傾け、次の機関などへの相談をすすめて、じっくりと見守りましょう。

(☎06(6260)4343)(毎週金曜日、午後1時〜日曜日、午後10時)

■このころの救急箱(☎06(6942)9090)(毎週月曜日、午後8時〜火曜日、午前3時)

■自殺予防のこのころの電話フリーダイヤル(☎0120(738)556)(毎月10日、午前8時〜翌午前8時)

※府携帯サイトの自殺対策のページ
[http://k-okoro-osa.ka.jp/j/]
に、さまざま

まな悩みの相談窓口などが掲載されていますのでご覧ください。



問い合わせ 健康づくり推進課(☎28)5520

石綿による疾病の補償・救済制度をご存じですか?

中皮腫や肺がんなどを発症し、それが労働者として石綿ばく露作業に従事していたことが原因であると認められた場合には、労災保険法に基づく各種の労災保険給付や石綿救済法に基づく特別遺族給付金が支給されます。

石綿による疾病は、石綿を吸ってから非常に長い年月を経て発症することが大きな特徴です。中皮腫などでお亡くなりになられた人が過去に石綿業務に従事されていた場合には、労災保険給付などの支給対象となる可能性がありますので、まずは気軽にご相談ください。

問い合わせ 大阪労働局労働基準部労災補償課(☎06(6949)6507)、羽曳野労働基準監督署(☎072(956)7161)

「求人・求職情報 フェア」開催

南河内の企業が出展しますので、就職を希望する人、就労について悩みや相談がある人はぜひ、ご参加ください。

とき 9月29日(火)、午後1時～4時

ところ すばるホール

内容 求人企業による就職面接会、職業適性診断、ハローワーク求人情報検索コーナーと職業紹介、労働相談、障がい者就業・生活

相談、総合生活相談、母子家庭生活相談、若者の就労相談、中高年齢者就業相談、府福祉人材センター相談、シルバー人材センター相談、雇用保険・年金相談、府高年齢者向け事業説明コーナー、働くことQ&Aパネル展示など

※就職面接会の参加を希望する人は、必ず履歴書を持参（ハローワークカードをお持ちの人は同カードも持参）してください。また、複数の企業との面接もできますので、予備の履歴書を持参されることをお勧めします。

問い合わせ 商工観光課
(内線481)

府総合労働事務所 による「特別労働 相談会・セミナー」

●特別労働相談会

府総合労働事務所の職員による相談です。なお、職員による事前相談を経た上で、弁護士相談や社労士相談、産業カウンセラーによるメンタルヘルス相談を受けることもできます（面談のみ、要予約）。

とき 9月16日(水)～19日(土)、午前9時～午後8時
(19日(土)は午後1時30分～5時30分)

ところ ①同事務所（大阪市中心区石町二丁目5の3エル・おおさか南館3階）
〔☎06(6946)2600〕、②同事務所南大阪センター（堺市西区鳳東町四丁390の1泉北府民センタービル2階）〔☎072(273)6100〕

※②は、16日(水)は午後5時45分まで。

※19日(土)は①のみ実施。

※いずれも当日直接会場へ。電話での相談もできます。

●セミナー

とき・内容 ①9月14日(月)、午後1時30分～4時30分
②9月15日(火)、午後1時30分～4時30分

分Ⅱ職場のセクハラ、パワハラに関する大学教授など

による基調講演・パネルディスカッション、②17日(木)、午後3時～4時30分、18日(金)、午後2時～4時40分
Ⅱ各種ハラスメント、メンタルヘルスに関する弁護士、臨床心理士などによる講演

ところ エル・おおさか(大阪市中心区石町二丁目5の3)

定員 ①200人、②各40人(いずれも申し込み先着順)

申し込み ①中央労働委員
会西日本事務所〔☎06(6941)1555〕、②府総合労働事務所〔☎06(6946)2600〕

※申し込み方法など詳しくはお問い合わせください。

障がい者雇用推進フォーラム in 南河内「障がい者進路合同説明会」

特例子会社、能力開発校、就労訓練や日中活動などを提供する福祉施設など、障がいのある人の進路先になる事業所が一堂に会し、作品をご覧いただけたり、個別ブースで個別面談を受けたりすることができますので、これからの進路選択の機会として利用してください。

また、専門機関による生活相談や就労相談など、個別専門相談ブースも併設しています。

※午後1時30分から就労ガイダンスを予定しています
(午後1時から先着順で受け付けますが、定員に達した場合受講をお断りさせていただきますのでご了承ください)。

とき 9月12日(土)、午後1時～4時

ところ すばるホール銀河の間・秀月の間・3階会議室

対象者 障がいのある人やその家族、障がい者支援機関の人、教育機関の人など

参加費 無料 ※当日、直接会場へ。

問い合わせ 南河内南障害者就業・生活支援センター
〔☎(53)6093・FAX(53)6095〕

若者のための就職応援プログラム 「ホンキの就職」

「応募に対する不安が強い」「なかなか応募に踏み切れない」「自分に自信が持てない」といった就職活動の悩みや不安を抱えた人を対象とした、グループワークにより問題点を解決し、内定に結びつけるためのセミナーです。

とき 9月29日(火)、10月2日(金)、6日(火)、9日(金)、午後1時～5時30分(全4回) ※9月29日(火)は午後0時45分～開催。

ところ 南河内若者サポートステーション(常盤町3の17の501)

内容 自己分析、業種・職種理解、面接練習など

対象者 18～39歳の未就職者

定員 15人 受講料 無料

申し込み 9月18日(金)までに同サポートステーション
〔☎(26)9441・FAX(26)9445〕へ(電話申し込み可) ※申し込み多数の場合は抽選。定員に満たなかった場合は引き続き受け付けます。

お出かけ就労支援無料相談

本市では、若年者、障がい者、母子・父子家庭の人、中高年の人で、働く意欲がありながら就労できない人を対象に、就労支援コーディネーターによる就労支援相談を市就労支援センター(人権文化センター内)で実施しています。また、月1回市役所での出張相談も次のとおり実施しています。ぜひご利用ください。(22ページ参照)

とき 9月29日(火)、午後1時～4時

ところ 市役所4階A会議室 ※当日、直接会場へ。

問い合わせ 市就労支援センター〔☎(24)3700・FAX(25)5952〕

ヒューマンメッセージ 「私(たち)の大切な もの」作品募集

やさしさをフォト
&エッセイに

「私(たち)の大切なもの」をテーマに、大切にしていること・もの・人、熱中していることなどを撮影し、あなたの思いをエッセイにして応募してください。思い出の写真、大切にしている写真、携帯電話で撮影したお気に入りの写真でも構いません。

作品は、10月より、市内公共施設、商業施設などで巡回展示し、最後はとんだばやし人権フェア(12月5日(土)、すばるホールで開催)に展示します。

募集作品 四つ切りワイド(254^ミ×368^ミ)までの写真(必ずタイトルを付けてください)と2000字以内のエッセイ(ひと言メッセージ、俳句、川柳でも可)をセットに3点まで

応募方法 9月8日(火)〜12月3日(木)までに、☎584・8511 市役所人権政策課(内線472)へ持参または郵送(匿名、ニックネームでの応募も可)

市の事業を受託して、男女共同参画に関する分科会を企画・実施する団体(グループ)を次のとおり募集します。

男女共同参画フォーラム分科会実施団体募集!

本市では、男女が互いの人権を尊重し、その個性と能力を充分発揮することができる男女共同参画社会の実現をめざして、男女共同参画フォーラム「Be・inひろっぱ」を開催します。同フォーラムにおいて、

とき 28年1月30日(土)、午前9時30分〜11時30分
ところ すばるホール
募集団体 2団体
申し込み 10月5日(月)までに人権政策課(内線474)へ
※実施団体は、10月19日(月)に選考会を開催し、決定します。

2015 とんだばやし人権フェア

参加団体募集

12月4日(金)〜10日(木)の人権週間に合わせ、毎年12月に開催している同フェアへの参加団体を募集します。展示や発表などを通じて日頃の活動を紹介しますか。

とき 12月5日(土)、午前10時〜午後3時ごろ

ところ すばるホール

対象者 NPO法人、サークル、クラブなどの市民活動団体

募集団体 15団体(申し込み先着順)

申し込み 人権政策課で配布する申し込み用紙に必要事項を記入し、9月8日(火)〜25日(金)までに、郵送、ファクスまたはEメールで584・8511 市役所人権政策課(内線472)へ

(FAX)25)9037・Eメール jinken@city.tondabayas.hi.sj.jp

※申し込み用紙は電話、ファクス、Eメールなどで同課へご連絡いただけます。また、市ウェブサイトの各課のページ「人権政策課」からダウンロードもできます。

第44回TBSCA 英語弁論大会出場者募集

富田林・ベスレヘム姉妹都市協会(TBSCA)では、両市の友好親善と英語力の向上を図るため、同弁論大会を開催します。

とき 11月15日(日)、午前9時30分

ところ 市消防本部

出場資格(定員) 市内在住・在学の小学5・6年生(60人程度)

演題 自己紹介など(1分以内)

ご利用ください! 男女共同参画活動助成金

本市では、市民の皆さんが男女共同参画に関わる研修会などに個人で参加する場合、またはグループで講座の企画や学習、出版などの自主活動をする場合に、その経費の一部を助成しています。

今年度中に実施する事業、研修会などが対象で、申請には事業計画書や研修会への受講予定表などを事前に提出していただく必要があります。

申し込み 人権政策課(内線474)へ



申し込み 9月25日(金)(消印有効)、午後5時までに市民協働課に備え付け、または市ウェブサイトの各課のページ「市民協働課(ベスレヘム市との姉妹都市交流)」からダウンロードした出場申込書に必要事項を記入し、☎584・8511 市役所市民協働課(内線473)へ(郵送可、市立小学生は学校を通じて申し込み)

※申し込み多数の場合は、学校単位で選抜となり、出場者は各校4人まで。

第11回 「富田林ブランド」産品を募集します

富田林商工会では、市内で生産・製造された農産物や食品、加工品をブランド認定委員会独自の基準により、「富田林ブランド」として認定（現在23産品）しています。

このたび、同ブランドに認定する産品を募集しますので、ぜひお申し込みください。

認定された産品は同委員

会ホームページや各種イベントなどで広く販売促進活動をしていきます。

応募資格 市内で事業を営んでいる個人・法人、またはそれらが構成されたグループ・団体

対象産品 市内で生産・製造された「農畜水産物」「食品」「製品」

申し込み 富田林商工会または商工観光課に備え付け

の認定申請書に必要事項を記入し、9月10日(木)～30日(水)までに必要書類を添えて、☎584・0012粟ヶ池町2969の5 富田林商工会内同委員会事務局 (☎25)1101へ(郵送可)

※募集説明会を9月25日(金)、午前10時、富田林商工会館2階会議室で開催します。希望される人は当日、直接会場へお越しください。

※詳しくは、同委員会ホームページ <http://www.tonsho.or.jp/tondabayashi-brand/> をご覧ください。

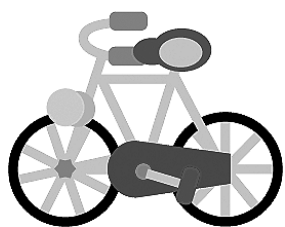
9月は「自転車マナーアップ強化月間」です

9月は広く皆さんに自転車利用に関する交通ルール の順守と正しい交通マナーの実践を習慣付けることによつて、自転車の安全利用を促進し、自転車利用者の交通事故防止を図ることを目的に「自転車マナーアップ強化月間」に指定されて

います。

期間中は「自転車はルールとマナーが、両輪です」をスローガンに「交差点における自転車事故防止」を重点として啓発キャンペーンなどを実施します。

自転車は手軽でエコな乗



り物です。ルールやマナーを守り、事故のないように安全運転を心掛けましょう。

問い合わせ 道路交通課 (内線416)

秋の全国交通安全運動

9月21日(祝)～30日(水)までの間、「早めから つけるラ イトで 消える事故」「ちよつとだけ、ちよつとで済まない 飲酒事故」をスローガンに、次のことを重点として啓発キャン

- ペーンなどを実施します。
- 子どもと高齢者の交通事故防止
- 夕暮れ時と夜間の歩行中・自転車乗車中の交通事故防止
- 後部座席を含めた全ての座席のシートベルトとチャイルドシートの正しい着用の徹底
- 飲酒運転の根絶

交通事故をなくすためには、一人一人が交通安全に対する意識を高め、基本的なルールを守り、安全な行動を実践することが大切です。交通事故に遭わないように一層の注意をお願いします。

問い合わせ 道路交通課 (内線416)

安全運転講習会を開催します

交通ルールの順守など、安全運転に対する意識を高めるため、下表の日程で同講習会を開催します。運転免許証をお持ちの人は、最寄りの会場で受講しましょう。なお、運転免許証をお持ちでない人も受講できますので、安全運転に関心のある人は、この機会にぜひ受講してください。

参加費 無料(当日、直接会場へ)

とき	ところ
9月6日(日)、午前11時～	市消防本部4階講堂
7日(月)、午後7時～	金剛中学校
8日(火)、午後7時～	大伴小学校
10日(木)、午後7時～	藤沢台小学校
16日(水)、午後7時～	川西小学校
17日(木)、午後7時～	富田林小学校
18日(金)、午後7時～	レインボーホール(市民会館)

※いずれも受け付けは30分前～、全ての会場で手話通訳が付きま

問い合わせ 道路交通課 (内線416)

♪ わが家のアイドル ♪



喜志町 高沼 旬ちゃん (9カ月)
パパとママがずーっと
守ってあげるからね♡



美山台 松本 大知ちゃん (2歳6カ月)
芽依ちゃん (4カ月)
いつも癒しをありがとう♡
パパとママの元気の源です。



梅の里 小山 菜愛ちゃん (1歳3カ月)
優しくてかわいい笑顔にみんなメロ
メロです♡

みんなの広場

宛先

〒584-8511
富田林市役所
情報公開課広報係
常盤町1番1号
住所・氏名(ふりがな)・電話番号

わが家のアイドル (対象年齢は4歳未満、
兄弟・姉妹と一緒に写っている写真でも可)
は、写真の裏に、**名前(ふりがな)**と**撮影時
の年齢(月齢)**を記入し、**メッセージ(20字
程度)**を添えて、封書で左記の宛先まで応募
してください。

なお、今応募された場合、掲載は約2カ月後になります。

100歳 おめでとうございます!



8月15日に100歳の誕生日を迎えられた丹川 チヨさんを訪問しました。皆さんからお祝いされ、とても喜んでおられました。

俳句

頂点 日原 輝子選
今月の詠題「当季雑詠」

秀句
虫干やいくとせ解かぬしつけ糸 宮町

土井 清子

へ選評V敗戦に依り、日本の風物ともいえる
虫干しも今や知る人が少なくなった。俗に言う
古季語へと変化してゆく。その事実を、しつけ
糸に託し、いくとせとの表現。和服の文化の変
遷をしつけ糸をもって詠みあげた秀抜な作品。

晩学の辞書を片手に梅雨籠り

今西 尚子

桜ん坊くるくるくると季を食べる 向陽台

橋本 璋子

空襲を拭えぬ花火知りつゝも 寿町

高橋 潔

点滴に命たくして喜寿を病む 藤沢台

安倍 葉子

帰り道遠し山路の姫女苑 不動ヶ丘町

松本 克江

目の端の造花の数や墓洗ふ 喜志町

菅原 秀計

裸子や何れが兄か弟か 山手町

選者 詠

※10月号は「川柳」を掲載します(なお、応募は8月31日で締め切りました)。

川柳・短歌・俳句は、それぞれ別の
がきで応募してください(1人各5点
まで)。市内在住の人で未発表のものに限
ります。作品の漢字や氏名には必ずフリ
ガナをつけてください。

11月号の「短歌」は9月30日(水)、12月
号の「俳句」は10月31日(土)、28年1月号
の「川柳(宿題「順」)は11月30日(月)まで
に応募(いずれも必着)してください。
宛先は上記をご覧ください。

あなたの暮らしに 図書館を！

活用してみませんか？
図書館の便利なサービス

今回は乳幼児サービス「あかちゃんのおはなし会」と「あかちゃんのおはなし会」について紹介します。

●あかちゃんのおはなし会

金剛図書館で好評をいただいている「あかちゃんのおはなし会」が4月から中央図書館でも始まりました。

赤ちゃんと絵本の出会いや親子のコミュニケーションを深めてもらうことを目的とし、6カ月から1歳児未満の赤ちゃんと保護者を対象としたひよこ組と、1歳児と保護者を対象としたうさぎ組で、月齢に適した、わらべ歌や手遊び、絵本の読み聞かせを親子で一緒に楽しんでもらい、ゆったりとしたひとときを過ごしていただいています。

また、年に2回、保健師による子育てについてのお話も組み込んでいます。5月は、愛着形成についてなどのお話をしていただきました。次回は10月16日(金)にお話をさせていただく予定です。

詳しくは、4カ月児健診の

図書館ホームページ [http://www.city.tondabayashi.osaka.jp/public/section/library/]

ブックスタート時や図書館で配布している「あかちゃんのおはなし会カレンダー」をご覧ください。広い和室での、のんびりとした心地よい「あかちゃんのおはなし会」の時間をぜひ、お楽しみください。(26ページ参照)

●あかちゃんのおはなし会

図書館には、「あかちゃんのおはなし会」という赤ちゃんから楽しめる絵本を揃えた本棚があります。

「どういったものを読んであげたらいいのか分からない」などありましたら、こちらの本棚をご覧ください。親子でお気に入りを見つけてください。また、「あかちゃんのおはなし会」の上部には「子育て情報コーナー」の掲示板があり、園庭開放についてのお知らせなど子育てに関する情報を集めていますので、ご利用ください。

図書館は、毎日の赤ちゃんと時間が楽しくなるよう、お手伝いさせていただきます。皆さんのご来館を心よりお待ちしております。

中央図書館 ☎(25)4921
金剛図書館 ☎(28)1171



スームアップ！ 健康づくり

あなたとあなたの大切な人の未来を守る、年に一度の健康診断

年齢とともにおなかまわりが気になる…と感じることはありませんか。

近年、食事の欧米化による摂取カロリーの増加や生活が便利になったことに伴う運動不足が進み、これらを原因とする生活習慣病が深刻な社会問題となっています。

生活習慣病による合併症

生活習慣病はおなかに脂肪がたまる「内臓脂肪型肥満」が原因となることが分かってきました。内臓脂肪がたまると、脂肪細胞から糖尿病や高血圧症、脂質異常症などの生活習慣病を引き起こす物質が多く分泌されます。その結果、動脈硬化が進行し、脳卒中や心疾患、糖尿病などの合併症の重症化につながります。

本市においても、死因の第2位は心疾患であり、特に女性の心疾患は、全国に比べ死亡率が高いという結果が出ています。さらに、これらの生活習慣病の多くは進行するまでほとんど自覚症状がないことが分かっており、早期に発見するためには、

年に一度、健康診断を受けて、自分の体をまず知ることが大切です。

健康寿命延伸のために

本市では、「健康とんだばやし21(第二次)及び食育推進計画」を策定し、「健康づくりのための8つの柱」を立て、その一つに「定期的に健康診断を受けること」を掲げています。

26年に実施した市民アンケートでは、40歳以上の市民で1年以内に健康診断を受けた人は、男性で68・4割、女性で60・6割という結果が出ており、約4割弱の人が健康診断を受けていない状況です。

毎年、健康診断の案内が届いても、「面倒くさい」「忙しい」「特に症状がないから大丈夫」などと思っただけで放置していませんか。

自覚症状がない今こそ、ご自身と大切なご家族の未来のために年に一度の健康診断を受けましょう。

また、保健センターでは健康に関わるさまざまな教室やイベントを開催しています。健康月間に合わせ、9月25日(金)には、エコー・ロゼで「とんだばやし健康応援キャンペーン」を開催します。(10ページ参照) また、10月には高血圧をテーマにした健康教室を開催します(18ページ参照)ので、ぜひお越しください。健康づくり推進課 ☎(28)5520



まちがど トピックス



■憧れのプロ野球選手と触れ合えるイベントが盛りだくさん！

7月25日、26日、富田林バッファローズスタジアムで、富田林ドリームフェスティバル、ウエスタン・リーグ公式戦「オリックス対阪神」が開催され、夏空の下、2日間にわたって熱戦が繰り広げられました。当日は、子どもたちが花道を作って守備に就く選手をハイタッチで送り出す「選手の花道」や、オリックスの選手とバーベキューが楽しめる「星空のバーベキュー！」などのイベントも実施され、参加した人たちは憧れのプロ野球選手との触れ合いを楽しんでいました。



■夜空を彩る華麗な光の競演

8月1日、富田林市の夏の風物詩「PL花火芸術」が開催されました。花火は、まばゆいばかりのスターマインでスタート。その後、30号大の一尺玉と呼ばれる大型花火や、新作の花火が次々と打ち上げられました。見物に訪れたたくさんの観客は、暑さをしばし忘れて、華麗な光の競演に見入って、歓声を上げていました。

開始直前に姿を現した、真ん丸お月さまも花火を楽しんでいるかのような様子でした。

■日本の文化、学びました

7月21日～8月10日、姉妹都市であるアメリカ合衆国ベスレヘム市から、交換学生3人が本市を訪れました。

7月30日には、市役所を訪問した後、富田林寺内町を散策し、重要文化財旧杉山家住宅を見学したり、燈路作りや陶芸を体験したりしました。滞在中は、市内でホームステイをしながら、さまざまな体験を通して、日本の文化を学びました。



写真とともに見る7月～8月のできごと



■ゴールできるかな？

8月13日、東板持町一丁目の「ひまわり迷路」のひまわり約900本が満開を迎えました。

このひまわり迷路は、東板持地区の町会・自治会の集まり「オール東板持」とNPO法人東板持が協力して作成したものです。当日は、地域の子どもたちが集まり、誰が一番早くゴールできるか競走したり、ひまわりやそこに集まるミツバチなどの昆虫を観察したりしていました。ひまわり迷路は来年の夏も楽しめる予定です。

■落書きをきれいにしました

8月6日、第一中学校の生徒約45人が、府道森屋狭山線（202号）の富美ヶ丘南交差点から小金平交差点までのトンネル内で、ペンキ塗りによる落書き消しをしました。これは地域の環境整備の取り組みとして府富田林土木事務所の指導で実施されたもの。

参加した生徒たちは、きれいになった壁面を見て、「とても疲れたけど、きれいになってめっちゃ気持ちいい」と、達成感を感じていました。



■戦後 70 年の戦争展

8月7日～9日、すばるホールで、「第31回平和を考える戦争展」が開催されました。

今年は、「戦争と子どもたち」をテーマに、学童疎開に関する朗読や講演会が実施されました。また、学童疎開の展示パネルの前では訪れた家族が、当時疎開した子どもたちの日記やその様子を真剣に見入っていました。これからも本市は戦争展を通じて、次世代を担う子どもたちに平和について語り継いでいきます。

■祝、甲子園初出場！

8月4日、第97回全国高等学校野球選手権大会に、大阪代表として出場を決めた、大阪偕星学園高等学校硬式野球部の皆さんが、市役所を訪れました。同校は、市内に野球部専用グラウンドがあり、日々、厳しい練習を積んで、念願の甲子園初出場を勝ち取りました。多田市長は、「日頃の練習の成果が実を結び、本市にとって大きな喜びです。甲子園では自信を持って、存分に戦ってください」と、激励しました。



保健医療

明記のないものは費用無料。問い合わせ、申し込みは、**保健センター**〔☎(28)5520・☎(29)7760〕へ。指定医療機関(※)は、4月号広報に折り込みの「平成27年度保健事業案内」をご覧ください。

「レディース検診」(乳がん・子宮頸がん検診のセット検診)を始めます!

生涯に乳がんを患う日本人女性は、現在12人に1人と言われ、近年では毎年約1万3000人が命を落としています。小さながんは触っても分かりにくく、早期発見には、マンモグラフィ(乳房X線撮影)検査による検診が必要です。

また、子宮頸がんは、近年20・30歳代の女性に急増しています。初期症状がほとんどないため、早期に発見するには検診を受けることが大切です。

次の日程で、乳がん検診と子宮頸がん検診をセットで受けられますので、この機会に検診を受けましょう。

とき 11月4日(木)、28年2月23日(火)
※受付時間など詳しくはお問い合わせください。

ところ 保健センター

対象者 昭和50年以前で偶数年生まれの女性

※当日は、子宮頸がん検診のみの受診も可能です。対象者は右表「子宮頸がん検診を受けましょう」に記載しています。

申し込み 9月7日(月)～、保健センターへ(申し込み先着順)

体力アップ教室

体や心の不調で、運動を始められない人に、最適な運動方法を提案します。

とき 10月～28年3月の毎週火曜日、午後1時15分～3時45分(祝日は除く)

ところ 保健センター

対象者 医療機関でのリハビリテーションや、介護保険を利用していない40～64歳の人

定員 10人(申し込み先着順)

申し込み 9月7日(月)～、保健センターへ

富田林保健所の案内	
詳しくは、お問い合わせください〔☎(23)2681〕	
医療機関に関する相談	月～金曜日(祝日を除く)、午前9時～午後0時15分、午後1時～5時30分
エイズに関する相談	月～金曜日(祝日を除く)、午前9時30分～午後0時15分、午後1時～5時
この他、こころの健康相談、肝炎ウイルス検査、風しん抗体検査なども実施しています。	
飲用水・井戸水検査、腸内細菌・寄生虫卵検査	毎週月曜日(祝日を除く)、午前9時30分～11時30分(有料)

健康教室「本当に高血圧ってダメなの？」

とき 10月8日(木)、11月19日(木)、午前9時30分～正午、12月8日(火)、午前10時～午後1時(全3回)

ところ 保健センター

内容 血液検査結果の見方、運動実技、食事での減塩のポイント、体組成測定、調理実習(おいしい減塩食作り)

対象者 40～74歳の人

定員 20人(申し込み先着順)

参加費 500円(調理実習材料費)

申し込み 9月7日(月)～、保健センターへ

毒キノコによる食中毒に注意しましょう

秋の行楽シーズンを迎えるこの季節、毎年毒キノコによる食中毒が発生しています。毒キノコによる食中毒は激しい下痢、腹痛、嘔吐などの消化器症状や、しびれ、目まいなどの神経症状を引き起こし、命にかかわる場合があります。確実に食用と判断できないキノコは絶対に「採らない! 食べない! 売らない! 人にあげない!」ようにしましょう。

問い合わせ 富田林保健所衛生課〔☎(23)2682〕

がんミニドックを受けましょう(年度内に1回のみ、費用は無料、電話予約可)			
種別	対象者	内容	日程など
胃がん	40歳以上	問診、胃部X線検査	とき 日程は4月号広報に折り込みの「平成27年度保健事業案内」に記載 ところ 保健センター ※予約制で申し込み先着順のため、定員を満たしている日があります。介助が必要な人は、申し込み時にお伝えください。
肺がん(結核検診含む)		問診、胸部X線検査(該当者には喀痰検査)	
大腸がん		問診、便潜血反応検査	
※3種類の検査から希望する検査を選んで受診することもできます。毎年胃カメラの定期検査を受けている人や、痔疾患、大腸ポリープの既往のある人は、医療機関での受診をお勧めします。			

乳がん検診を受けましょう(40歳以上の人を対象に2年に1回、費用は無料)		
対象者	内容	日程など
今年度は昭和50年以前で偶数年生まれの人 ※妊娠・授乳中の人、豊胸手術を受けた人、乳腺について経過観察・治療中の人、ペースメーカーを装着している人は受診できません。 ※過去3年以内に検診を受けたことのある人は、前回と同じ機関での受診をお勧めします。	問診、視診、触診、マンモグラフィ検査(乳房X線検査) ※40歳代は2方向撮影、50歳以上は1方向撮影。	《個別検診》とき 28年3月11日(金)まで ところ ①富田林病院、②PL病院、③いぬいクリニック 申し込み ①月～金曜日、午後2時～5時に富田林病院医事サービス課〔☎(29)1121(内線204)]へ ②月～金曜日、午後3時～5時にPL病院健康管理科〔☎(25)8234]へ ③月～水・金曜日、午前9時～午後1時、午後5時～7時、土曜日、午前9時～午後1時にいぬいクリニック〔☎(20)1500]へ ※いずれも申し込み先着順、電話で申し込み。 《集団検診》とき 日程は4月号広報に折り込みの「平成27年度保健事業案内」に記載 ところ 保健センター 申し込み 月～金曜日、午前9時～午後5時30分に保健センターへ(申し込み先着順、電話申し込み可)

子宮頸がん検診を受けましょう(20歳以上の人を対象に2年に1回、費用は無料)		
対象者	内容	日程など
今年度は昭和64年以前で偶数年生まれの人、または平成元・3・5・7年生まれの人	問診、視診、内診、頸部細胞診	《個別検診》とき 28年3月11日(金)まで ところ 指定医療機関 ※予約が必要な医療機関と不要な機関があります。予約が必要かどうかは、4月号広報に折り込みの「平成27年度保健事業案内」をご覧ください。
※当該年生まれの方は、誕生日以前でも受診できます。		

富田林病院の案内	
皮膚がん検診	とき 9/16(木)、午後2時～4時30分 内容 皮膚がんを心配されている人のために、皮膚科専門医師の視診による検診 費用 無料(予約制)
女性専用外来	とき 9/17(木)、午後2時～4時30分 内容 「気になる症状があるけれど受診する科目が分からない」「男性医師だと恥ずかしくて聞けない」など診察や治療の相談について女性医師が担当します ※診療時間は1人当たり25分程度。 定員 6人 費用 有料(予約制)
医療講演会	とき 9/26(土)、午後2時～3時15分 内容 輸入感染症の話(MERSやデング熱など) 定員 20人(申し込み先着順) 受講料 無料 申し込み 9/7(月)～、同病院へ



講座・催し

富貴の里保育園内 子育て支援センターの催し

●アラフォーママ&プレママ集まれ!

とき 9月11日(金)、午前10時～11時30分

内容 参加者同士の交流など

対象者 35～49歳までの妊娠中の人または育児中の母親とその子ども

定員 10組(申し込み先着順)

申し込み 9月7日(月)～、同支援センター〔☎(28)7364〕へ

ペアレント・トレーニング講座 説明会

発達障がいのある子どもたちの行動を理解し、適切なサポート方法を学んだり、保護者が子どもとともに成長できる子育て方法を学んだりできる「ペアレント・トレーニング講座」の説明会を開催します。

とき 9月15日(火)、午前10時30分～11

時30分(受け付けは午前10時～)

ところ 人権文化センター

定員 30人(申し込み先着順)

参加費 無料

申し込み 9月6日(日)、午前9時～、ファクスまたはEメールで講座名、氏名、電話番号を記入し、山口さん(市人権教育・啓発推進センター)〔☎・FAX(20)0285・Eメールthrea@biscuit.ocn.ne.jp〕へ(電話申し込み可)

※同説明会を受講した人から優先的に10月から開催予定の「ペアレント・トレーニング講座」が受講できます。



健診・予防接種

10月から市立休日診療所(歯科) の診療が午前のみとなります

10月から市立休日診療所(歯科)の診療が午前のみとなります。

受付時間は、午前9時～11時30分です。

※年末年始は午後1時～3時30分も受け付けします。

27年度の指定医療機関での予防接種

※指定医療機関は、4月号広報に折り込みの「平成27年度保健事業案内」に記載しています。

ヒブ 生後2カ月～5歳未満	小児用肺炎球菌 生後2カ月～5歳未満	BCG 生後3カ月～1歳未満
四種混合(DPT-IPV) 生後3カ月～7歳6カ月未満	水痘(水ぼうそう) 1～3歳未満	二種混合(DT) 11～13歳未満

麻しん風しん混合(MR)

1期=1～2歳未満、2期=平成21年4月2日～22年4月1日生まれの人

日本脳炎

1期=3歳～7歳6カ月未満、2期=9～13歳未満 ※平成7年4月2日～19年4月1日生まれの人(ただし接種時に20歳未満の人)で、未接種および不足分がある人も定期接種として受けられます。また、平成19年4月2日～21年10月1日生まれで、未接種の人は保健センターにご相談ください。

子宮頸がん ※現在、積極的勧奨はしていません。

平成11年4月2日～16年4月1日生まれの女子

※お子さんの健康状態の良いときに朝の体温を測り、母子健康手帳を必ず持参して受けてください。予診票は医療機関に備え付けています。予防接種手帳をよく読んでください。※三種混合ワクチン、不活化ポリオワクチンを接種している人で不足のある人は、原則としてそれぞれのワクチンを早めに接種してください。なお、三種混合ワクチンは入手困難となっているため、接種が必要な場合は保健センターにご相談ください。

保健センター〔☎(28)5520〕での健診

※転入などで個別通知が届かない場合は、保健センターへお問い合わせください。※9月1日～10月5日の間に実施する健診を掲載しています。

乳幼児健診 ※日程や持ち物などは、個別通知に記載しています。

4カ月児健診	9月4日(金)	平成27年4月21日～5月11日生まれの乳児
	9月18日(金)	平成27年5月12日～5月31日生まれの乳児
1歳7カ月児健診	9月3日(木)	平成26年1月16日～2月5日生まれの幼児
	9月17日(木)	平成26年2月6日～2月24日生まれの幼児
3歳6カ月児健診	9月2日(水)	平成24年2月15日～3月8日生まれの幼児
	9月16日(水)	平成24年3月9日～3月29日生まれの幼児

2歳6カ月児歯科健診(希望者にフッ素塗布) ※日程や持ち物などは、個別通知に記載しています。

9月10日(木) 平成25年3月13日～4月4日生まれの幼児

※まだ受診していない幼児でも3歳までは受診できます。

※なお、内科の診療については、これまでどおり、午前9時～11時30分と午後1時～3時30分の受け付けとなります。

問い合わせ 保健センター〔☎(28)5520〕

休日急病診療

診療日 日曜日、祝日、年末年始

受付時間 午前9時～11時30分、
午後1時～3時30分

市立休日診療所〔☎(28)1333〕

内科、歯科

富田林病院〔☎(29)1121〕

小児科(中学生まで)

病院案内専用ダイヤル (小児夜間救急)

専用ダイヤル〔☎(23)9919〕

●病院案内 受診できる病院を24時間体制で案内しています。※直接、病院へ行かれても受診できません。必ず事前に病院へお問い合わせください。

●小児夜間救急

午後8時～翌朝8時の間(土・日曜日、祝日、年末年始は午後4時～)に、中学生までの子どもが急病になったとき

※当番の病院を紹介し、緊急の場合は救急車で搬送します。また、これ以外の時間帯でも病院の紹介などをします。※直接、当番病院へ行かれても受診できません。

救急安心センターおおさか

救急医療相談窓口〔☎#7119〕

「体調が悪くなった」「けがをした」などで、病院へ行った方が良いか、救急車を呼んだ方が良いかなど迷ったときは相談を(相談員、看護師が医師の支援体制の下、24時間相談に応じます)

※相談の結果、緊急性がある場合は、直ちに救急車が出動します。

※つながらない場合や、IP電話・ダイヤル回線からは〔☎06(6582)7119〕へおかけください。

小児救急電話相談

電話相談〔☎#8000〕

午後8時～翌朝8時の間に、子どもの急病で病院へ行くかどうか迷ったときは相談を

※つながらない場合や、IP電話・ダイヤル回線からは〔☎06(6765)3650〕へおかけください。

※受診判断の目安として、「こどもの救急」ホームページ〔http://kodomomo-qq.jp/〕をご活用ください。

各施設の電話番号は31ページをご覧ください

子育て講座

●ミニ講座「散歩、寺池公園」

とき 9月16日(水)、午前9時30分～11時

ところ 金剛保育園

定員 15組(当日、直接会場へ)

問い合わせ 金剛保育園〔☎(29)1474〕

ファミリー・サポート・センター講習会

ファミリー・サポート・センターでは、援助してほしい人と援助したい人が会員となり、子育てを地域で応援しています。

このたび、同センターでは「子どもの栄養と食生活～食物嗜好と味覚、あなたの味覚をチェック～」をテーマに講習会を開催します。

会員以外の方も参加していただけますので、気軽にお越しください。

とき 10月14日(水)、午前10時～11時30分

ところ 市消防本部

内容 子どもの食物嗜好(食べ物の好き嫌い)がどのように形成されるか、実際に5つの味覚を体験し、味覚の種類や特徴について学ぶ

対象者 市内在住・在勤・在学の人

定員 50人(申し込み先着順) ※保育あり(15人程度、申し込み先着順)。

参加費 無料

講師 富永 美香さん(大阪大谷大学教育学部准教授)

申し込み 9月7日(月)～10月7日(水)までにこども未来室(内線205)へ

ミュージック・ケア(音楽療法)講座

とき 9月～28年3月(月2回)、午後5時～6時

ところ けあばる

内容 音楽に合わせリズムを取りながら楽しくお互いの意思疎通を図ります

対象者 5～15歳の子どもとその親

定員 20組(申し込み先着順)

参加費 1回1000円

申し込み 9月7日(月)～11日(金)までにファクスまたはEメールで講座名、氏名、電話番号を記入し、山口さん(市人権教育・啓発推進センター)〔☎・FAX(20)0285・Eメール threa@biscuit.ocn.ne.jp〕へ(電話申し込み可)

乳幼児クラブ

①乳児グループA(0～2歳未満)

とき 10月6日～28年3月15日の火曜日

②乳児グループB(0～2歳未満)

とき 10月9日～28年3月18日の金曜日

③幼児グループ(2歳以上)

とき 10月8日～28年3月17日の木曜日

④金剛幼児グループ(2歳以上)

とき 10月5日～28年3月14日の月曜日

※いずれも祝日を除く、午前10時～11時30分に実施。3週間に一度、①～③は水曜日、④は月曜日にワークショップ(参加型の親育ち講座)を開催。

ところ ①～③児童館、④保健センター

内容 手遊び、絵本の読み聞かせ、友達づくりなど

対象者 0歳から就学前の子どもと保護者。兄弟姉妹を連れての参加可(その場合は、年長の子どものグループで申し込んでください)

定員 ①②各20組、③④各25組

参加費 無料(ただし、保護者の活動に必要な費用は実費)

申し込み 9月1日(水)～9日(水)までに児童館へ(電話申し込み可) ※申し込み多数の場合抽選。ただし、この活動に初めて参加する人を優先します。

今月の子育て支援事業(園庭開放などの日程)

本市では、皆さんの子育てをサポートするため、下記の施設でさまざまな事業を実施しています(問い合わせは各施設へ)。
※各施設で実施している内容・開催時間などは、市ウェブサイトのくらしのご案内「妊娠・出産・子育て」の子育て支援事業(園庭開放などの日程)をご覧ください。

保育園(親子で遊んだり、園児と交流して遊んだりすることができます)			
富田林保育園 ☎(23)3941	毎週火曜日(22(休)は除く)	金剛東保育園 ☎(29)1600	毎週火・木曜日(22(休)、24(休)は除く)
彼方保育園 ☎(33)3943	毎週火・木曜日(15(休)、17(休)、22(休)、24(休)は除く)、10/1(休)	葛城保育園 ☎(29)9211	10(休)、10/1(休)
大伴保育園 ☎(23)6579	毎週木・土曜日、30(休)、10/3(休)	常徳保育園 ☎(25)3561	8(休)
若葉保育園 ☎(24)3308	毎週水・金曜日(16(休)、23(休)、25(休)は除く)	ともっち保育園 ☎(28)1584	8(休)、29(休)
金剛保育園 ☎(29)1474	毎週水・金曜日(23(休)、25(休)は除く)	ふれんど保育園 ☎(26)3571	18(休)
		みどり保育園 ☎(24)4190	3(休)、7(休)、10(休)、10/5(休)
		菊水保育園 ☎(29)3837	29(休)
		寺池台保育園 ☎(69)7752	毎週水曜日(16(休)、23(休)は除く)
※市立保育園では、月～土曜日(祝日は除く)、午前10時～午後4時に電話相談を実施。			
子育て支援センター(園庭や室内を開放し、親子で活動したり、交流したりできます)			
①富貴の里保育園内 ☎(28)7364	園庭 毎週月曜日(21(休)は除く)、10/5(休)	室内(午前) 1(休)、29(休)	室内(午後) 毎週金曜日、10/2(休) 子育て講座 15(休)(要予約)
②梅の里保育園内 ☎(23)4555	園庭・室内 毎週月・土曜日(21(休)は除く)、10/3(休)	あおぞら保育 16(休)	子育て講座 25(休)(要予約)
※月～土曜日(祝日は除く)に電話相談を実施(①は午前8時～午後5時、②は午前10時～午後5時)。			
つどいの広場(親子が気軽に集い、交流します。育児相談もできます)			
ふらっとスペース金剛(寺池台) ☎(29)5227	毎週月～土曜日(第3火曜日は除く) ※レインボーホール=月・金・土曜日、ガガリの郷=火～木曜日(祝日は除く)、すばるホール=水～金曜日も開設。		
ネットワークすこやか(須賀) ☎(56)5540	毎週月～土曜日(祝日は除く) ※グリーンピア東条=毎週火・金曜日(祝日は除く)も開設。		
ひだまり(向陽台) ☎(70)7400	毎週火～木曜日		
保育室「の～んびりん」(親子で遊んだり、交流したりする場としてご利用いただけます)			
児童館 ☎(25)0666	毎週月～金曜日(午前、祝日は除く)	お楽しみイベント 25(休)	
幼児教育センター(親子で遊んだり、交流したりできます)			
富田林幼稚園内 ☎(24)9968	コアラの広場 毎週火・金曜日(祝日は除く)	子育て相談 14(休)(要予約)	室内 毎週月～金曜日(水曜日の午後、祝日は除く)
青葉丘幼稚園内 ☎072(365)1511	おひさま広場 毎週月・木曜日(祝日は除く)	子育て相談 8(休)(要予約)	室内 毎週月～金曜日(水曜日の午後、祝日は除く)
※富田林・青葉丘幼稚園では、月・火・木・金曜日(祝日は除く)、午前9時～午後5時に園庭開放を実施。			
幼稚園(親子で遊んだり、園児と交流して遊んだりすることができます)			
富田林幼稚園 ☎(24)3301	2(休)、3(休)、8(休)、14(休)、16(休)、17(休)、10/3(休)	伏山台幼稚園 ☎(28)4107	3(休)、9(休)、16(休)、30(休)、10/3(休)
新堂幼稚園 ☎(24)3302	4(休)、8(休)、15(休)、10/3(休)	喜志西幼稚園 ☎(25)9472	2(休)、3(休)、9(休)、10(休)、16(休)、17(休)、10/3(休)
喜志幼稚園 ☎(24)3303	2(休)、7(休)、16(休)、10/3(休)	津々山台幼稚園 ☎(28)6767	7(休)、14(休)、10/3(休)
大伴幼稚園 ☎(24)3304	3(休)、10(休)、17(休)、10/3(休)	PL学園幼稚園 ☎(24)5135	2(休)
彼方幼稚園 ☎(35)1191	2(休)、16(休)、25(休)、30(休)、10/3(休)	大阪芸大付属金剛幼稚園 ☎(29)1402	18(休)
錦郡幼稚園 ☎(24)3306	8(休)、16(休)、10/3(休)	大谷幼稚園 ☎(29)3044	24(休)
川西幼稚園 ☎(24)3307	1(休)、2(休)、7(休)、8(休)、15(休)、10/3(休)	しろがね幼稚園 ☎(25)7600	7(休)、14(休)、28(休)
		東金剛幼稚園 ☎(28)0330	12(休)
青葉丘幼稚園 ☎072(365)0415	3(休)、7(休)、10(休)、14(休)、16(休)、17(休)、24(休)、28(休)、10/3(休)	平成幼稚園 ☎(28)2220	毎週金曜日、10/2(休)

「ファミリー・サポート・センター」(こども未来室 内線205) 依頼会員として登録された人に、援助者を紹介します。仕事や用事で子どもの面倒を見られないときにその人に援助を依頼できます。また、援助してくださる人も募集しています。 20



教育

市立幼稚園児の募集

対象児

◇2年保育(4歳児) 平成23年4月2日～24年4月1日生まれ

◇1年保育(5歳児) 平成22年4月2日～23年4月1日生まれ

入園料 無料

※保育時間や保育料など、詳しくは9月上旬から各幼稚園で配布する入園案内をご覧ください。

入園届配布 10月1日(木)～、各幼稚園で配布

入園届受け付け 10月6日(火)～8日(木)、午後2時30分～5時まで直接幼稚園へ。届け出は、1園に限ります。申し込み時には、お子さんを同伴してください

問い合わせ 各幼稚園(電話番号は20ページ「今月の子育て支援事業」の表中に記載)、こども未来室(内線294)

私立幼稚園児の募集

対象児 3歳児以上

入園案内配布 9月1日(火)～

願書受け付け 10月1日(木)～

※私立幼稚園に在籍の保護者には、補助金制度があります。詳しくは、各幼稚園にお問い合わせください。

問い合わせ 各幼稚園(電話番号は20ページ「今月の子育て支援事業」の表中に記載)

奨学金などの相談はお早めに

高校や大学、短期大学、府内の専修学校(専門課程)に入学を希望する人の保護者を対象に、経済的な理由により支払いが困難と認められる場合、入学金や授業料の一部を貸し付ける制度があります。

この制度には奨学金などさまざまな種類がありますが、申請手続きに時間のかかるものや期限が定められているものがありますので、これらを活用しようと考えている人は、早めに教育指導室へ相談してください。

問い合わせ 教育指導室(内線364)

奨学金説明会を開催

28年度に大学や高校などへの入学を予定している人やその保護者を対象に、各種奨学金の説明会を開催します。

とき 9月16日(火)、午後7時～

ところ 市役所4階401会議室

定員 60人(当日、直接会場へ)

※希望者には個別相談も実施します。

問い合わせ 教育指導室(内線364)

夜間中学校で勉強しませんか(生徒募集)

さまざまな事情で小・中学校を卒業できなかった人のために、夜間中学校があります。

15歳以上の人が入学でき、授業料はいりません。外国籍の人も入学できます。また、高校進学のための中学校の卒業証書がもらえます。

問い合わせ 教育指導室(内線363、364)



講座・催し

乳幼児クラブ(特別編)父講座「お父さんもミニ運動会♪」

とき 9月27日(日)、午前10時～11時30分

ところ 児童館

対象者 0歳～就学前までの乳幼児とその父親(付き添いの母親の参加も可)

内容 かけっこなど

定員 30組 **参加費** 無料

申し込み 9月9日(火)～18日(金)までに児童館へ(申し込み多数の場合抽選、電話申し込み可)

親と子が楽しむ絵本の会

お気に入りの絵本を見つけましょう。

とき 9月17日(木)、午前10時30分～11時30分

ところ 児童館

内容 絵本の読み聞かせ、手遊びなど

対象者 1～2歳児と保護者

定員 20組 **参加費** 無料

講師 児童館絵本ボランティア

申し込み 9月11日(金)までに児童館へ(申し込み多数の場合抽選、電話申し込み可)

育児教室「すくすくクラス」

とき 10月7日(火)、午後0時50分～3時15分、28日(火)、午前9時50分～11時45分(全2回)

ところ 保健センター

内容 離乳食の完了と幼児食の進め方、歯の話(ブラッシング指導)、育児の話(事故予防)、ふれあい遊び、交流会、おやつの試食、個別相談など

対象者 1歳～1歳4カ月未満の幼児と保護者

定員 25組(申し込み先着順)

参加費 無料

申し込み 9月7日(月)～、保健センター(☎(28)5520)へ

子育てサロン

楽しみながら子育てに役立つ、ママが笑顔で元気になる講座です。

とき 9月29日～12月15日の毎週火曜日(11月3日、12月1日を除く)、午前10時～正午(全10回)

ところ 児童館 **対象者** 市内在住・在勤・在学の子育て中の母親

定員 20人 ※託児あり。

参加費 無料

申し込み 9月7日(月)～16日(火)までに児童館へ(電話申し込み可) ※申し込み多数の場合抽選し、結果ははがきでお知らせします。定員に満たなかった場合は、引き続き受け付けます。

親子ふれあい事業(2学期編)

●親子トランポリン編

とき 10月2日～11月6日の毎週金曜日、午後3時30分～5時(全6回)

ところ 児童館

内容 基本的なジャンプを親子で練習

対象者 市内在住・在勤・在学の平成21年4月2日～23年4月1日生まれの幼児と保護者

定員 10組20人 ※託児あり。

参加費 無料

持ち物 動きやすい服装、上靴、飲み物、タオル

申し込み 9月7日(月)～16日(火)までに児童館へ(電話申し込み可) ※申し込み多数の場合抽選し、結果ははがきでお知らせします。定員に満たなかった場合は、引き続き受け付けます。

家族講座
～統合失調症について～

統合失調症の人の家族や支援者を対象に家族講座を開催します。統合失調症の症状や制度のことなど基本的な内容からお伝えしますので、気軽にご参加ください。

とき 9月30日(水)、10月27日(火)、11月25日(水)、午後1時30～3時45分(全3回)

ところ 富田林保健所

内容 講義、家族会の活動紹介、参加者同士の交流会

定員 50人(申し込み先着順)

参加費 無料

申し込み 9月7日(月)～18日(金)までに富田林保健所地域保健課(☎(23)2684)へ



相 談

無料公証相談

とき 10月5日(月)、午後1時～4時

ところ 市役所1階市民相談室

内容 遺言、任意後見、離婚に伴う養育費の支払い・年金分割の合意、金銭の貸借、土地建物の賃貸借契約などの公正証書作成に関する相談など

定員 12人(申し込み先着順)

申し込み 9月7日(月)～、情報公開課(内線182)へ

問い合わせ 江戸堀公証役場(☎06(6443)9489)

全国一斉「高齢者・障がい者の人権あんしん相談」強化週間

高齢者や障がい者への暴行、虐待などが依然多く発生していることから、全国一斉に電話相談を実施します。

相談は無料、秘密は厳守します。

とき 9月7日(月)～13日(日)、午前8時30分～午後7時(土・日曜日は午前10時～午後5時)

内容 いじめ、嫌がらせ、虐待など高齢者や障がい者の人権問題についての相談

相談電話 (☎0570(003)110)

問い合わせ 大阪法務局人権擁護部(☎06(6942)9496)

今月の相談		気軽にご相談ください。相談は全て無料です。		
	日 程	時 間	場 所	予 約・その他
法 律 相 談	毎週水曜日 第1・3水曜日	午後1時～4時 午後1時～4時	市役所1階市民相談室 金剛連絡所	要予約(内線182)、定員6人(第4水曜日は12人)、祝日を除く、1人年1回
市 民 相 談	月～金曜日	午前9時～午後5時30分	市役所1階市民相談室	電話相談可(内線182、185)、祝日を除く
行 政 相 談	17(木)	午後1時～4時	市役所1階市民相談室	
司 法 書 士 相 談	15(火)	午後1時～4時	市役所1階市民相談室	要予約(内線182)、定員6人、1人年1回
人権なんでも相談	25(金)	午後1時～4時	市役所1階市民相談室	電話相談可(内線187)、人権擁護委員による相談
女性の悩み相談	10(水) 18(金)	午前10時30分～午後0時30分 午後1時30分～4時30分	ずばるホール3階 男女共同参画センター	定員4人 要予約(市役所内線474)、女性カウンセラー 定員5人 による相談 ※10(水)は午後3時30分まで
女性のための電話相談	4(金)、11(金)、15(火)、 22(水)、10/2(金)	午前10時～午後2時		(☎(23)0567)、問い合わせ(内線474)、女性の相談員による相談
人 権 相 談	月～金曜日	午前9時～午後5時	市人権協議会 (人権文化センター内)	事前予約可(☎(24)3700)、電話相談可、祝日を除く
生 活 相 談	月～金曜日	午前9時～午後5時		
保育士による育児相談	第2・4月曜日	午後1時～3時	レインボーホール(市民会館)2階	要予約(☎(26)1233)、定員3組、祝日を除く
ひとり親家庭相談	月～金曜日	午前9時～午後5時30分	こども未来室	要予約、電話相談可(内線206)、祝日を除く
児童家庭相談	月～金曜日	午前9時～午後5時30分	こども未来室	電話相談可(内線206～208)、祝日を除く
発 達 相 談	月～金曜日	午前9時～午後5時15分	こども未来室	要予約、電話相談可(内線206、207)、祝日を除く
子 育 て 相 談	月～金曜日	午前9時～午後5時	児童館	電話相談可(☎(26)3676)、祝日を除く
健 康 相 談	14(月)、28(月)	午前9時～午後5時30分	保健センター	要予約(☎(28)5520)、生活習慣病や栄養・禁煙などについての相談
心配ごと相談	1(火)、18(金)	午後1時～4時	総合福祉会館	電話相談可(☎(25)8200) ※1(火)は障がい者の相談、18(金)は司法書士による相談(要予約)
	11(金) 25(金)	午後1時～4時	金剛連絡所	女性の相談日 電話相談可(☎(29)1401) 障がい者の相談日 (女性や障がい者以外の相談もできます)
	11(金)	午後1時～4時	かがりの郷	要予約(☎(20)6070)、司法書士による相談
福祉なんでも相談	月～金曜日	午前9時～午後5時30分	総合福祉会館、かがりの郷	コミュニティソーシャルワーカーによる福祉に関するあらゆる相談、祝日を除く
市民公益活動相談	月～金曜日	午前9時～午後5時	市民公益活動支援センター	要予約(☎(26)7887)、祝日を除く ※ただし、事前予約により土・日曜日、祝日、夜間の相談も可
農 業 相 談	7(月)	午後1時～4時	市役所4階農業委員会	事前予約可(内線444)
商 工 相 談	月～金曜日	午前9時～午後5時15分	商工会館2階	経営指導員などによる相談(☎(25)1101)、祝日を除く
商工法律相談	8(火)	午後2時～4時	商工会館2階	要予約(☎(25)1101)
日本政策金融公庫相談	9(水)	午後1時30分～3時30分	商工会館2階	要予約(☎(25)1101)
税理士による税務相談	11(金)	午後2時～4時	商工会館2階	要予約(☎(25)1101)
消費者相談	月～金曜日	午前9時～正午 午後1時～4時	市役所1階市民相談室	電話相談可(内線186)、専門相談員による相談、祝日を除く、消費者ホットライン(☎188)
就労支援相談	月～金曜日	午前9時～午後5時	市就労支援センター(人権文化センター内)	就労支援コーディネーターによる雇用・就労についての相談、祝日を除く、問い合わせ 市人権協議会(☎(24)3700)
お出かけ就労支援相談	29(火)	午後1時～4時	市役所4階A会議室	
若者の就労相談	16(水)	午後1時～4時	市役所1階市民相談室	要予約、南河内若者サポートステーション(☎(26)9441)
労働相談	10(木)	午後2時～5時	市役所1階市民相談室	電話相談可(内線187)
障がい者就業・生活相談	28(月)	午後2時～5時	市役所1階市民相談室	電話相談可(内線199) 専門相談員による相談(就職のあっせんはしません)
住宅関連法律相談	18(金)	午後1時～4時	市役所1階市民相談室	要予約(内線436、437)、定員6人



講座

保健学習会「相続、贈与、後見人、エンディングノートなどについて」

とき 9月11日(金)、午後1時～3時

ところ 保健センター

内容 弁護士の話、健康運動指導士による運動・体操の特技指導など

対象者 市内在住の人

定員 15人(申し込み先着順)

参加費 無料

持ち物 運動しやすい服装、運動靴、飲み物、タオル

申し込み 9月6日(日)、午前9時～、岸本さん(いきいき健友会)〔☎(24)9189〕へ ※同会ではウォーキングを毎週実施しています。詳しくはお問い合わせください。

盲ろう者通訳・介助者養成研修の受講者募集

とき 11月5日(木)～28年1月26日(火)(週2回、全19回)

ところ 府障がい者社会参加促進センター(大阪市天王寺区生玉前町5の33)

対象者 ①点字や手書き文字などの習得意欲がある人＝「点字等コース」、②手話の技術がある人＝「手話コース」

定員 ①②各30人(申し込み先着順)

受講料 無料(教材費実費)

申し込み 障がい福祉課に備え付けの申込書に必要事項を記入し、9月6日(日)～10月9日(金)(必着)までに郵送で、☎543-0072大阪市天王寺区生玉前町5の33(社福)大阪障害者自立支援協会〔☎06(6775)9115〕へ

ひきこもり家族セミナー～親子のコミュニケーションを考える～

とき・内容 9月19日(土)＝「ひきこもりについて～基本知識を理解する～」、26日(土)＝「親子のコミュニケーション～その一言に要注意!～」、10月10日(土)＝「家族にできること～親も楽になるために～」(全3回)

※いずれも午前10時～11時30分。

ところ 中央公民館

対象者 ひきこもり・ニート・不登校の人の家族

定員 16人 **参加費** 無料

申し込み 9月16日(火)までに、ファクスまたはEメールで講座名、参加者の氏名、電話番号を記入し、社会教育課〔FAX(26)0993・Eメールsyakaikyoku@city.tondabayashi.lg.jp〕へ(申し込み多数の場合抽選、電話申し込み可)

介護福祉士実務者研修通信課程受講者募集

とき 11月1日(日)～28年4月30日(土)

ところ ジョブシティカレッジおもちゃ館金剛校(大阪狭山市金剛一丁目3の5)

内容 通信教育6カ月、通学10回程度(28年2月7日～4月24日の日曜日)

定員 30人(申し込み先着順)

受講料 16万3440円～3万2100円(テキスト代含む) ※所持する資格により、通学日数や受講料が異なります。詳しくはお問い合わせください。

申し込み 9月7日(月)～10月21日(火)(土・日曜日、祝日を除く、午前9時～午後5時)までに、NPO法人シーシータイミング〔☎072(366)5566〕へ

終活連続講座「あなたは安心して旅立ってますか?パート2」

とき・内容 10月10日(土)＝介護保険と在宅療養について、24日(土)＝保険の落とし穴について、11月14日(土)＝認知症フォーラム、12月12日(土)＝葬儀とお墓の多様な選択肢について、26日(土)＝遺言とエンディングノートについて(全5回) ※いずれも午後1時30分～3時30分(11月14日は午後2時～4時)。

ところ すばるホール

定員 40人 **参加費** 無料

申し込み 9月6日(日)～21日(火)(必着)までに、はがきまたはEメール(いずれも1通に1人まで)で講座名、参加者の氏名、住所、電話番号、講座内容に関して尋ねたいことがあればその内容を記入し、☎584-8691富田林郵便局私書箱40号 くすのき塾事務局〔Eメールnpoksnk@gmail.com〕へ(申し込み多数の場合抽選)

問い合わせ 加藤 一敏さん〔☎090(3039)3064〕

認知症介護家族の交流会

とき 9月29日(火)、午後1時30分～3時

ところ 総合福祉会館

内容 講話「地域密着型施設ってどんなところ?」、参加者同士での情報交換、交流会

対象者 市内在住で認知症の人を介護されている人(認知症の人が市内在住の場合も可)

定員 20人 **参加費** 無料

申し込み 9月24日(火)までに高齢介護課(内線196)へ(申し込み多数の場合抽選) ※認知症の人も参加される場合は事前にご相談ください。

広告枠

※広告の問い合わせは、S T総合広告〔☎072(368)1227・FAX072(368)1228〕へ。

市臨時的任用職員（アルバイト保育士）募集

市立保育所で勤務する市臨時的任用職員（アルバイト保育士）を随時募集しています。

勤務時間 ①午前7時30分～午後0時30分、②午後1時30分～6時30分、③午前8時～午後6時の間で8時間（内45分間休憩有り）など



勤務地 市内公立保育所

対象者 保育士資格を有する人

時間給 1040円

※業務内容や申し込み方法など詳しくはこども未来室（内線291）へお問い合わせください。



税

固定資産税（償却資産）の申告を

固定資産税は土地や家屋に課税されますが、それ以外で事業や営業のために所有している償却資産（構築物、機械や装置、車両や運搬具、工具、器具、備品など）も課税の対象となり、毎年1月31日までに申告する必要があります（休・廃業されている場合も申告が必要です）。

なお、所有者には毎年12月に申告書類を郵送していますが、今まで届いたことがない場合や事業の開始により初めて申告される場合はご連絡ください。

問い合わせ 課税課（内線114、115）

<p>今月は固定資産税・都市計画税の第3期分の納期です 納付には便利な口座振替のご利用を！</p> <p>預（貯）金通帳と通帳の印鑑・市税納付書を持って、市税取扱金融機関・郵便局などへ。また、預（貯）金口座のキャッシュカードを納税課に持参して手続きをすることもできます（ペイジー口座振替受付サービス）。※対応している金融機関など詳しくはお問い合わせください。納税課（内線121～124）</p>			
◆固定資産税 都市計画税	◆市・府民税	◆軽自動車税	
第1期：5月	第1期：6月	全期：5月	
第2期：7月	第2期：8月	※同一名義で登録されている全台数の振替になります。	
第3期：9月	第3期：10月		
第4期：12月	第4期：1月		

土地の利用変更や家屋の新築・増築、取り壊しをした場合は届け出を

宅地や農地、山林を駐車場や資材置き場などに利用される場合や、元に戻された場合は、課税方法・税額が変わりますので届け出てください。また、家屋の新築や増築、取り壊しをされた場合も必ず届け出をしてください。

なお、倉庫や物置なども課税の対象となる場合があります。いずれも法務局で、土地については地目変更登記、家屋については表題・滅失登記を済まされた場合は必要ありません。

問い合わせ 課税課（内線113～116）



国民年金

ご存じですか？ 若年者納付猶予制度

30歳未満の人（学生は除く）で、経済的な理由などで国民年金保険料の納付が困難な人は、本人および配偶者の所得が一定額〔（扶養親族などの数＋1）×35万円＋22万円〕以下であれば、申請し承認されると、保険料の納付が猶予されます。

同制度は、本人と配偶者の所得で審査するため、一定以上の所得がある親（世帯主）と同居していても所得基準以下であれば適用されます。

適用されると、猶予期間中に障がいや死亡といった不慮の事態になった場合、受給資格があれば障がい基礎年金や遺族基礎年金が支給されます。

承認を受けた期間は、年金を受けるために必要な受給資格期間には算入されますが、将来受給する老齢基礎年金の年金額には反映されません。年金額に反映させるためには、承認を受けた期間の保険料を、10年以内に後払い（追納）する必要があります。

なお、2年を過ぎて後払いする場合は、当時の保険料に経過した期間に応じて一定の額が加算されます。

申請に必要なもの 年金手帳、印鑑

問い合わせ 保険年金課（内線153、154）



講座

いっぷく（一福）システム協力 会員養成講座

市社会福祉協議会では、公的なサービスでは対応できない生活援助などのちょっとした困り事を、ワンコイン（500円）で気軽に頼める仕組みとして、住民参加による「いっぷく（一福）システム」を立ち上げました。

このたび、このシステムを支える協力会員（サポーター）を養成するため、同養成講座を開催します。

とき 11月13日（金）、午後2時～4時

ところ レインボーホール（市民会館）

対象者 市内在住で月～金曜日の午前9時～午後5時に活動できる人

定員 25人（申し込み先着順）

参加費 無料

申し込み 9月15日（火）、午前9時～、市社会福祉協議会 ☎(25)8200 へ

若さ・健康・体力アップ教室

とき 10月2日～11月13日の毎週金曜日、午前9時45分～11時45分（全7回）

ところ けあばる

内容 体力チェック、若さと健康を保つための運動や食事のポイント、口のケアについてなど

対象者 市内在住で65歳以上の人

定員 30人 **参加費** 無料

申し込み 9月22日（木）までにウエルネスけあばるへ ※申し込み多数の場合抽選。ただし、初めて参加される人を優先します。

膝痛改善教室

とき 9月25日（金）、10月2日（金）、9日（金）、午後1時30分～3時30分（全3回）

ところ けあばる

内容 整形外科医による講義、膝痛改善に向けた運動や食事のポイントなど

対象者 市内在住で65歳以上の人

定員 25人 **参加費** 無料

申し込み 9月15日（火）までにウエルネスけあばるへ ※申し込み多数の場合抽選。ただし、初めて参加される人を優先します。



福祉

難病患者見舞金の申請を

難病などにより、指定難病、特定疾患、指定疾患、小児慢性特定疾病の認定を受けている人に見舞金を支給します。

対象者 次の全てに該当する人

・指定難病、特定疾患、指定疾患、小児慢性特定疾病により医療受給者証の交付を受けている人

・9月1日現在、本市に引き続き1年以上居住し、住民登録をしている人

※ただし、障がい者（児）給付金の支給を受けている人や福祉施設などに入所されている人は除きます。

支給額 年額1人5000円（11月中に指定の口座に振り込みます）

申し込み 印鑑、医療受給者証（特定疾患医療受給者証、特定医療費（指定難病）受給者証など認定の証明ができるもの）、本人もしくは保護者の預金通帳（写し可）を持参し、障がい福祉課または金剛連絡所へ

問い合わせ 障がい福祉課（内線192、193）

第10回特別弔慰金が支給されます

戦没者などの死亡当時の遺族で、27年4月1日（基準日）において、公務扶助料や遺族年金などを受けない人がいない場合に、特別弔慰金が遺族一人に支給されます。

請求期限 30年4月2日（月）まで

対象者 27年4月1日までに戦傷病者戦没者遺族等援護法による弔慰金の受給権を取得した人

※弔慰金の受給権を取得した人がいない場合は、戦没者などの死亡当時の遺族（子、父母、孫、祖父母、兄弟姉妹、戦没者と1年以上の生計関係があった三親等内親族）のうち先順位の人。

支給内容 額面25万円（5年償還の記名国債）

※支給を受けるには、請求手続きが必要です。詳しくはお問い合わせください。

問い合わせ 地域福祉課（内線288）

長寿祝賀品の受け取り手続きを

本市では長年、社会の発展に尽くしてこられた高齢者に感謝し、長寿をお祝いするため、長寿のお祝い品として富田林の名産品を贈呈しています。

対象者 9月1日現在で、本市に引き続き3カ月以上居住し、住民登録をしている80歳以上の人

実施方法 9月上旬に対象者に対して案内を送付しますので、候補の中から希望の富田林の名産品をお選びください。同封の返信用はがきで郵送いただいた後、10月より順次、発送します。

問い合わせ 高齢介護課（内線183、197）

寝たきり高齢者見舞金の申請を

居宅で、傷病などにより引き続き1年以上、常時寝たきりの状態にある高齢者に見舞金を支給します。

対象者 次の全てに該当する人

・居宅で、傷病（老衰を含む）により引き続き1年以上常時寝たきり（1人で歩くことができず、その活動範囲が屋内に限られる）状態で、その状態が継続すると見込まれる65歳以上の人

・9月1日現在で、本市に住民登録をしている人（病院、福祉施設などに入所されている人は除きます）

支給額 年額1人6500円（11月末に指定の口座に振り込みます）

申し込み 高齢介護課（内線196、197）に備え付けの申請書に必要事項を記入し、9月1日（火）～30日（水）までに同課へ※担当ケアマネジャーによる申請の代行が可能です。

日本赤十字社資募金運動へのご協力ありがとうございました

各地区の赤十字奉仕団、町会（自治会）、募金委員をはじめ多くの皆さんの温かいご理解と積極的なご協力により、これまでに333万9951円の募金をお寄せいただきました。皆さんに厚くお礼申し上げます。

なお、日本赤十字社資募金は年間を通じて受け付けていますので、引き続き日赤事業の充実強化と発展にご支援をいただきますようお願いいたします。

問い合わせ 地域福祉課（内線288）

市戦没者追悼式

とき 10月2日（金）午後1時30分～3時

ところ すばるホール4階銀河の間

対象者 戦没者の遺族（介助などのために付き添う遺族の関係者も同伴可）

問い合わせ 地域福祉課（内線288）

献血にご協力を

とき・ところ 9月7日（月）、午前10時～正午＝南河内府民センター、午後2時～4時30分＝J A大阪南本店（甲田三丁目4の10）、27日（日）、午前10時～午後2時＝喜志西小学校

対象者 18～69歳で体重が50kg以上の人（65歳以上の方は60～64歳の間に献血の経験がある人に限ります）※ただし、男性は17歳から可。その他の条件などについてはお問い合わせください。

問い合わせ 市献血推進協議会（総合福祉会館内）☎(25)82611



募集

市非常勤職員（保育士）募集

任用期間 10月1日（木）～28年3月31日（木）※勤務成績などにより翌年度の契約更新が可能（上限あり）です。

勤務地 市内公立保育所

業務内容 ①保育業務、②時間外保育業務 ※勤務日など詳しくは実施要領をご覧ください。

受験資格 保育士資格を有する人

採用人数 ①1人程度、②11人程度

試験日・内容 9月14日（月）～18日（金）、書類審査、面接試験 ※面接日・時間については、申し込み時に相談の上、決定します。

合格発表 9月末までに本人へ通知

申し込み 9月1日（火）～11日（金）まで（土・日曜日を除く午前9時～午後5時30分）に、所定の申込書に写真を貼って必要事項を記入し、資格証の写しを添えてこども未来室（内線290）へ（郵送不可）※申込書、実施要領は、9月1日（火）～、人事課（内線322）およびこども未来室で配布（市ウェブサイトの各課のページ「人事課」からダウンロードもできます）。

図書館

漢方講座

大阪大谷大学の漢方サークルの学生が「漢方とは」をテーマに、肩こり、睡眠、薬膳についての公開講座を開催します。

とき 9月8日(火)、午後1時30分～2時30分

ところ 総合福祉会館講座室1・2

定員 50人(当日、直接会場へ)

受講料 無料

問い合わせ 総合福祉会館

プロ写真家による作品指導

とき 9月17日(木)、午後1時30分～4時30分

ところ 東公民館

対象者 市内在住・在勤・在学の人

定員 10人(申し込み先着順)

参加費 無料

講師 東公民館クラブ「東公フォトクラブ」

申し込み 9月6日(日)～、辻本 子郎さん【☎090(4568)8032】、藤田 誠さん【☎240130】へ(いずれも午前10時～正午)



公開講座「細川ガラシャが望んだ世界～散りぬべき時知りてこそ～」

主君信長を殺した「逆臣光秀の娘」という逆境に突き落とされたガラシャは、どのような生き方でその後の人生を歩んだのかを学びます。

とき 10月1日(木)、午後1時30分～3時30分(午後0時30分開場)

ところ すばるホール

定員 100人

参加費 800円

講師 田端 泰子さん(京都橘大学名誉教授)

申し込み 9月18日(金)(消印有効)までに往復はがきに講座名、住所、氏名、年齢、電話番号を記入し、☎584-0062 須賀三丁目11の15 常本さん方「シニア文化塾」事務局【☎090(3990)3907】へ(申し込み多数の場合抽選)

プラネ de えほん

プラネタリウムのスクリーンに絵本を映し出します。

内容はおおむね1～3歳の幼児とその保護者を対象にしたものですが、特に年齢制限はありません。

とき 9月10日(木)、10月8日(木)、午前10時30分～11時

ところ すばるホール3階プラネタリウム室

定員 各100人(当日、直接会場へ)

参加費 無料

問い合わせ すばるホール

おやこで楽しむ わらべうたとえほん講座

とき 10月7日(水)、14日(水)、21日(水)、午前10時10分～11時、11時10分～正午(いずれも全3回)

ところ 中央図書館

対象者 2歳児と保護者

定員 各15組(申し込み先着順)

参加費 無料

持ち物 ハンカチ

申し込み 9月8日(火)、午前10時～、中央図書館へ(電話申し込み可)

子どもの心を育てる 絵本とおはなし講座

高校生以上の人を対象に、子どもの育ちにとっての絵本やお話の大切さを学びます。

とき 10月7日(水)、14日(水)、28日(水)、11月11日(水)、25日(水)、午前10時～正午(全5回)

ところ 金剛図書館

定員 20人(申し込み先着順)

参加費 無料

申し込み 9月8日(火)、午前10時～、金剛図書館へ(電話申し込み可)

おとなのための朗読会 ～聴いて楽しむおとなの読書～

とき 10月24日(土)、午前10時30分～正午

ところ 金剛図書館

定員 20人(申し込み先着順)

参加費 無料

申し込み 9月24日(木)、午前10時～、金剛図書館へ(電話申し込み可)

《新刊案内》

■小説・エッセイなど

星球

中澤 日菜子

おはなし会

①中央図書館 9月13日(日)、27日(日)

②金剛図書館 9月5日(土)、19日(土)、10月3日(土)

③東分室 9月13日(日)

④喜志分室 9月27日(日)

※①は午前10時30分～11時、②～④は午後3時～3時30分に開催。

じゅうたんコーナーでのよみきかせ

①中央図書館 9月6日(日)、20日(日)、10月4日(日)

②金剛図書館 9月12日(土)、26日(土)

※①は午前10時30分～11時、②は午後3時～3時30分に開催。

あかちゃんのおはなし会

中央図書館 9月18日(金)、①午前10時10分～10時40分、②午前11時～11時30分

金剛図書館 9月10日(木)、③午前10時10分～10時40分、④午前11時～11時30分、17日(木)、⑤午前10時10分～10時40分、⑥午前11時～11時30分

※①③④は6カ月～1歳未満の乳児と保護者対象、②⑤⑥は1歳児と保護者対象(先着各15組、ハンカチ持参)。※いずれも当日、直接会場へ。

自動車文庫「つつじ号」巡回日程

ステーション名	10月	11月	12月	巡回時間
藤沢台七丁目(7番)				0:50～1:10
久野喜台二丁目150棟前	7(水)	4(水)	2(水)	1:20～1:50
伏山(金剛グリーンハイツ前)				2:20～2:50
須賀尼池児童遊園	21(水)	18(水)	16(水)	3:10～3:40
不動ヶ丘町2号公園前				4:00～4:30
総合福祉会館				0:50～1:20
梅の里5号公園	1(水)	5(水)	3(水)	1:40～2:10
南旭ヶ丘公園前				2:20～2:40
中野町(コミュニティ会館前)	15(水)	19(水)	17(水)	3:10～3:30
伏見堂ふれあい広場				4:00～4:30
金剛コロニー宿舎前				0:50～1:10
山手町(自治会管理広場)	9(金)	13(金)	11(金)	1:30～1:50
北別井児童遊園前				2:30～2:50
かがりの郷(イベント広場)	23(金)	27(金)	25(金)	3:10～3:40
楠風台自治会館				4:00～4:30



カルチャー

シニアに役立つスマートフォン教室

とき 9月18日～10月2日の毎週金曜日、①午前9時30分～正午、②午後1時30分～4時（いずれも全3回）

ところ レインボーホール(市民会館)

内容 ネット検索、地図・テレビの見方、カメラの活用法

定員 ①②各16人（申し込み先着順）

参加費 無料（スマートフォン貸し出しあり）

申し込み 9月7日(月)～、NPO法人 きんぎうえぶ ☎(29)0019 へ



男性の料理教室

～これならできる一汁二菜～

とき ①9月24日(木)、②10月1日(木)、③8日(木)、午前10時～午後1時（全3回）

ところ 人権文化センター

内容 ①根菜入りハンバーグ・ミモザサラダ・手軽なビシソフーズ、②サンマのポン酢煮・秋ナスの揚げ浸し・キノコとワカメの味噌汁、③シューマイ・小松菜の中華風サラダ・酸辣湯（スーラータン）

対象者 市内在住・在勤の男性

定員 8人（申し込み多数の場合抽選）

参加費 無料（材料費3回分2100円程度実費）

申し込み 9月9日(木)までに人権文化センターへ（電話申し込み可）

けあばるパソコン講座

①フリーソフトを活用した画像加工

とき 10月15日～29日の毎週木曜日、午前10時～正午（全3回）

②年賀状作り

とき 11月12日～26日の毎週木曜日、午前10時～正午（全3回）

③オリジナルの音楽CD作り

とき 12月10日～24日の毎週木曜日、午前10時～正午（全3回）

ところ けあばる

定員 各8人（申し込み先着順）

参加費 各5000円（別途テキスト代実費）

持ち物 ノートパソコン、①はデジタルカメラ

申し込み いずれも9月10日(木)、午前9時～、けあばるへ（電話申し込み不可）※いずれも9月6日(日)、午前7時～、けあばるホームページ〔<http://carepal.or.jp/>〕からも申し込みできます（定員各5人、申し込み先着順）。

シニア向けスマートフォン講習会

とき 10月7日～21日の毎週水曜日、午後2時～4時（全3回）

ところ 総合福祉会館

内容 ネット検索、地図・テレビの見方、カメラの使い方

対象者 市内在住で60歳以上の人

定員 10人（申し込み多数の場合抽選）

参加費 無料

申し込み 9月10日(木)～18日(金)までに、総合福祉会館へ（電話申し込み可）

教えて！内モンゴルのこと

中国の自治区の一つ「内モンゴル」で生まれ育った春英^{しゅんえい}さんを講師に招き、内モンゴルの歴史や現在の様子、広い草原での暮らしの知恵などについて教えていただきます。

とき 9月25日(金)、午後1時30分～3時30分

ところ とんだばやし国際交流協会

定員 10人（申し込み先着順）

参加費 300円

申し込み 9月8日(木)～24日(木)までに、NPO法人とんだばやし国際交流協会 ☎・FAX(24)2622 へ

9月・10月のレインボーホール（市民会館）講座表

講座名	定員	参加費
とき () 内に記載のある講座は、※の申し込みがなければ開催しません		
①ゆったりストレッチバレエ ～体を整える～	各10人	月2回2500円
10月8日(木)、22日(木)、午前11時15分～午後0時15分		
②リボンレイ教室 ～ハワイの雑貨作り～	各15人	1回800円（材料費別）
9月26日(土)、10月24日(土)、午前10時～正午（※4人以上）		
③Happyヨガ ～デトックス&きれいのお手洗い～	各25人	1回900円
第1・3火曜日、第2・4木曜日、午前10時45分～11時55分 ※10月から第1・3火曜日のみ。		
④はじめてのヨガ ～体を整え使い方を学ぶ～	各20人	1回900円
第2・4金曜日、午前10時30分～11時45分		
⑤カラダ整えヨガ ～体を整え使い方を学ぶ～	各20人	1回1000円
第1・3木曜日、午後8時～9時15分		
⑥能楽・謡曲講座「謡」編	各10人	月額3000円（新規受講者は無料体験あり）
9月8日(火)、29日(火)、10月13日(火)、27日(火)、午後1時～2時30分		
⑦能楽・謡曲講座「仕舞」編	各10人	月額3000円（新規受講者は無料体験あり）
9月8日(火)、29日(火)、10月13日(火)、27日(火)、午後3時～4時30分		
⑧初めてのフラ講座	各20人	月額3000円（新規受講者は無料体験あり）
第2・3・4金曜日、午後2時～3時30分		
⑨ベビーマッサージ（0歳児と保護者対象）	各10組	1回1200円
9月18日(金)、10月2日(金)、16日(金)、午前10時30分～正午		
⑩ベビーからできるリトミック（3カ月～5歳児と保護者対象）	各10組	1回1250円
第2・4金曜日、第2・4土曜日（時間など詳しくは、お問い合わせください）		
⑪自分史「エンディングアルバム」作り	各5人	1回1200円（材料費別）
9月10日(木)、24日(木)、10月8日(木)、22日(木)、午前10時～正午		
申し込み 9月7日(月)、午前10時～、①～⑧はレインボーホール、⑨～⑪はNPO法人ふらっとスペース金剛 ☎(29)5227 へ（申し込み先着順、電話申し込み可）※館内の保育施設「ちびっこルーム」をご利用いただけます（別途費用が必要）ので、子育て中の方も気軽にご参加ください（保育を希望される人は申し込み時に連絡してください）。		

第1回みなみかわち歴史ウォーク 「涼秋の古市古墳群、神社仏閣を歩く」～竹内街道から巡礼の道へ～

華やいで大阪・南河内観光キャンペーン協議会では、「今なお残る歴史」をテーマに古墳や社寺、文化遺産などを訪れるウォーキングを開催します。

とき・ところ 9月20日(日)、午前9時30分～10時に駒ヶ谷駅西側公園へ集合(近鉄南大阪線「駒ヶ谷駅」から徒歩5分) ※荒天中止。

コース 駒ヶ谷駅西側公園(スタート)→白鳥神社→誉田八幡宮→墓山古墳→羽曳野市役所→白鳥陵古墳→峰塚公園→清寧陵古墳→美具久留御魂神社→お亀石古墳→錦織神社(ゴール)→近鉄長野線「川西駅」(徒歩約13*)

参加費 無料(拝観料など実費)

特典 抽選で参加賞をプレゼント、完歩賞(シリーズ全3回を完歩した人全員に賞品をプレゼント)

問い合わせ 同協議会事務局(千早赤阪村まちづくり課内)〔☎(72)0081〕

手話一日入門教室

とき 9月11日(金)、午前10時30分～正午

ところ 金剛公民館

対象者 市内在住・在勤・在学の人

定員 10人(申し込み先着順)

参加費 無料

申し込み 9月6日(日)～、上田 りつこさん〔☎・FAX072(289)7867〕へ



農空間ウォーキング

とき・ところ 10月25日(日)、午前10時にサバーファーム第二駐車場(佐備2300)集合(小雨決行)

※大雨の場合は11月1日(日)に順延。

内容 農地開発された広大な地区内を、ごみ拾いをしながらウォーキング(約1.5*)し、途中コスモス摘みやライスセンターを見学した後、サバーファームでイモ掘りを体験

定員 150人

参加費 無料

※動きやすい服装、靴で参加してください。

申し込み 10月5日(日)(必着)までに、はがきに参加者全員の住所、氏名(ふりがな)、年齢、性別、電話番号、集合場所までの交通手段を記入し、☎584-0052佐備1103の1 東条地区土地改良区内東条農空間保全協議会へ(電話申し込み不可、申し込み多数の場合抽選)

問い合わせ 同協議会事務局〔☎(33)1171〕

第65回市民文化祭

①コーラスフェスティバル

とき 9月13日(日)、午後1時開演

②市民川柳大会

とき 9月19日(土)、午後1時開演(出句締切)

③謡曲大会

とき 10月4日(日)、午前10時開演

④箏・三絃・尺八演奏会

とき 10月4日(日)、午後1時開演

ところ ①④=すばるホール2階ホール、②③=すばるホール2階小ホール
※いずれも入場無料、当日直接会場へ。

問い合わせ すばるホール

南河内大阪産めぐりスタンプラリー

南河内の農林産物などに親しんでもらうため、スタンプラリーを開催します。大阪産の農林産物などを扱う参加店(直売所や飲食店など)を巡り、応募用紙に3カ所のスタンプを集めて応募していただいた人の中から抽選で、南河内の農産物などをプレゼントします。応募用紙は、参加店(約40カ所)や市役所農業振興課などに備え付けています。

とき 9月10日(木)～11月30日(月)

参加費 無料

※詳しくは、府南河内農と緑の総合事務所ホームページ〔http://www.pref.osaka.lg.jp/minamikawachinm/m_index/index.html〕をご覧ください。

問い合わせ 同事務所〔☎(25)1131〕

陸上自衛隊中部方面音楽隊コンサート

東北復興支援のため、同コンサートを開催します。当日は、被災地での救援活動などのスライド上映もあります。

とき 9月16日(日)、午後7時開演

ところ SAYAKAホール(大阪狭山市狭山一丁目875の1)

入場料 無料

申し込み 9月7日(日)(消印有効)までに、はがき(1枚に2人まで)に参加者の住所、氏名、年齢、電話番号を記入し、☎659-0023芦屋市大東町10の12の208 陸上自衛隊中部方面音楽隊後援会〔☎090(3672)0026〕へ
※申し込み多数の場合抽選、抽選結果の発表は座席券の発送をもって代えさせていただきます。

広告枠



イベント

ボードゲーム in きらめきファクトリー

国内外のさまざまなボードゲームを
展示します。

とき 9月19日(土)～28日(月)、午前10時
～午後6時

ところ 観光交流施設「きらめきファ
クトリー」2階 **入場料** 無料

問い合わせ きらめきファクトリー

たび旅とんだばやし まち歩きツアー

とき・ところ 9月27日(日)、30日(水)、
いずれも午前10時30分に、きらめき
ファクトリー集合

内容 寺内町まち歩き、匂い袋作り体
験、浄谷寺での写経体験など

定員 各15人(申し込み先着順)

参加費 3980円(体験料・昼食代含む)

申し込み 9月10日(木) 午前10時～、き
らめきファクトリーへ(電話申し込み可)
※参加には、たび旅とんだばやしへのメ
ンバー登録が必要です。

古民家で楽しむ「錦影絵」

和製幻燈から映し出され、和紙のス
クリーンに浮かび上がる、幻想的な錦影
絵の物語を古民家でお楽しみください。

とき 9月23日(木)、午後6時30分～7
時30分(午後6時開場)

ところ 重要文化財旧杉山家住宅

定員 80人(当日、直接会場へ) ※午
後5時50分から整理券を配布します。

入場料 無料

問い合わせ 文化財課(内線508)

のち ひな すうたい 後の雛「素謡の夕べ」

じないまち四季物語「後の雛」の開
催に合わせて、能の「謡曲」・「仕舞」を
上演する「素謡の夕べ」を実施します。
とき 10月10日(土)、午後6時～7時40
分(午後5時30分開場)

ところ 重要文化財旧杉山家住宅

定員 70人

参加費 500円(入館料含む)

申し込み 9月1日(火)～25日(金)(消印
有効)までに、往復はがきに参加者の
住所、氏名(ふりがな)、年齢、電話番
号を記入し、☎584-0033富田林町26の
18 富田林じないまち文化トラストへ
(申し込み多数の場合抽選)

問い合わせ じないまち四季物語実行
委員会[☎080(6205)4540]

ぎけいき 「義経記」を読む

とき 10月6日(火)、20日(火)、午後6時
30分～8時(全2回)

ところ 金剛公民館

内容 義経と弁慶の
生誕、義経と弁慶の
出会い

定員 80人

受講料 無料

講師 四重田 陽美さん(大阪大谷大
学文学部教授)

申し込み 9月1日(火)～15日(火)(必着)
までに、往復はがきに講座名、参加者
の住所、氏名(ふりがな)、年齢、電話
番号を記入し、☎584-0072高辺台二丁
目1の2 金剛公民館へ(申し込み多
数の場合抽選) ※来館して申し込む
場合は、返信用のはがきを持参してく
ださい。定員に満たなかった場合は引
き続き受け付けします。



サバーファームだより

お花畑では、ピンクや赤のコスモス
が咲き、園内は秋の装いに衣替えです。

●ブドウ大福作り

とき 9月6日(日)、13日(日)、20日(日)、22
日(木)、27日(日)、午前10時30分～正午、
午後0時30分～2時、午後2時20分～
3時30分

定員 各20人 **参加費** 700円

●秋ジャガイモ植え付け体験

とき 9月6日(日)、午前10時30分～正午

定員 30人 **参加費** 無料

●イチゴ植え付け体験

とき 9月26日(土)、27日(日)、午前10時
30分～正午

定員 各30人 **参加費** 無料

●サツマイモ大福作り

とき 10月4日(日)、午前10時30分～正
午、午後0時30分～2時、午後2時20
分～3時30分

定員 各20人 **参加費** 700円

●稲刈り体験

とき 10月4日(日)、午前10時30分～正午

定員 30人 **参加費** 無料

※いずれも当日、午前9時30分～、受
け付け(申し込み先着順)。

●秋の大収穫祭

とき 10月3日(土)、4日(日)、午前9時
30分～

内容 サツマイモ、サトイモ、シシト
ウ、スイートコーンなど旬の野菜の収
穫体験や、子どもが楽しめるゲームを
開催

※いずれも入園料は別途必要です。

※レストランのみご利用の場合は、入
園料なしでご利用いただけます。

問い合わせ サバーファーム

広告枠

各施設の電話番号は31ページをご覧ください

※各施設へ電話をされる際には、おかけ間違いのないようにご注意ください。

市民総合体育館 体験教室の参加者を募集

《卓球》

とき 10月1日(木)、①午前10時～11時30分、②午後1時～2時30分

対象者 16歳以上の人 (①初心者、②初心・中級者)

《バドミントン》

とき 10月13日(火)、午前10時～11時30分

対象者 16歳以上の初心者

ところ 市民総合体育館

定員 各15人 (申し込み先着順)

参加費 無料

持ち物 上靴 ※用具は貸し出します。

申し込み 9月7日(月)～、市民総合体育館へ (電話申し込み可)



クラブ員募集

A 対象者 B 募集人数 C 活動日時
D 活動場所 E 会費 F 申し込み
G 問い合わせ

●メンズ・ヨガ

A 市内在住の人 B 若干名 C 第1・3水曜日、午後7時～8時30分 D 金剛公民館 E 月額1000円 F・G 浅野和美さん (☎78)9111)

●エーデルワイス (英会話)

A 市内在住の人 B 若干名 C 毎週水曜日、午前9時30分～正午 D 金剛公民館 E 3ヵ月4000円 F・G 吉川さん (☎080(3761)5957)

●カーリン大伴 (カーリンコン)

A 市内在住の人 B 多数 C 毎週日曜日、午後1時15分～4時 D 大伴小学校体育館 E 入会金2000円、月額300円 F・G 河原さん (☎090(5162)4735)

●富田林球友クラブ (卓球)

A 市内在住・在勤・在学中で中学生以上の人 B 10人 C・D 毎週水曜日、午後6時30分～9時=市民総合体育館、第1・3日曜日、午後0時15分～2時45分=青少年スポーツホール E 入会金1000円、月額1000円 F・G 宮崎一さん (☎090(3944)8685)



●金剛木版画クラブ

A 市内在住・在勤・在学の人 B 5人 C 第1・3日曜日、午前9時30分～11時30分 D 金剛公民館 E 月額1000円 (別途教材費実費) F・G 井上清さん (☎(28)0380) (午後6時以降)

総合スポーツ公園テニススクール生募集 ところ 総合スポーツ公園

とき 第4期=10月5日(月)～11月28日(土) (全8回)

月・火・水・木・金曜日	土曜日
① 9:30～11:00	⑤ 9:30～11:00 一般
② 11:00～12:30	⑥ 11:00～12:30 一般
③ 13:00～14:30 一般	⑦ 13:00～14:00 ジュニアA
④ 15:20～16:50	⑧ 14:00～15:00 ジュニアB
	⑨ 15:00～16:00

対象者 一般=初・中・上級、ジュニアA=幼児～小学2年生、ジュニアB=小学3～6年生

受講料 ①～④ 1万2960円、⑤⑥ 1万5120円、⑦8640円、⑧⑨ 1万800円

申し込み 9月6日(日)～、総合スポーツ公園へ
※新規受講者には、初回1期分の受講料が半額になるキャンペーンを実施中です。
また、家族割り引きなどもありますので、詳しくはお問い合わせください。
※体験レッスンを随時受け付け (受講料1人540円で1回のみ受講可、ジュニアは無料)。

第26回富田林市民スポーツ・レクリエーション祭

「健康みつけた！私のニュースポーツ！」家族や友達と一緒に、楽しい秋の一日を過ごしましょう！

イベント名	とき	ところ	内容
総合開会式	9月13日(日) 午前9時30分～11時	市民総合体育館	式典、演舞 申し込み 当日、直接会場へ ※参加賞あり。
インディアカのつどい	午前11時～午後5時		※申し込みは締め切りました。 見学を希望される人は、当日直接会場へ。
カーリンコンのつどい	9月13日(日) 午後1時～4時		
ニュースポーツのつどい	9月20日(日) 午前10時～午後2時	青少年スポーツホール	簡単なルールで楽しく遊べる各種ニュースポーツ、お楽しみ抽選会 持ち物 上靴、タオル、お茶など 申し込み 当日、直接会場へ
スポーツチャンバラのつどい	9月27日(日) 午前9時～正午		体験コーナーと遊びあり 申し込み 当日、直接会場へ

対象者 市内在住・在勤・在学の人 参加費 無料 問い合わせ スポーツ振興課 (☎(20)0390)

地域ファミリーレクリエーション事業“いつでも、どこでも、だれでも”参加者募集

市スポーツ推進委員協議会では、同事業を毎月実施していますので、ぜひご参加ください。

イベント名	ところ	とき	内容
①健康ウォーキング	近鉄長野線「川西駅」	13日(日) 午前8時30分～	花の文化園方面(河内長野市)
	寺池台小学校	27日(日) 午前8時～	西高野街道(和歌山県橋本市)
②ファミリーレクリエーション	大伴小学校	20日(日) 午前10時～	グラウンドゴルフ・ニュースポーツなど
	富田林小学校	20日(日) 午前10時～	
③身障者スポーツフィットネス			

※いずれも当日直接会場へ、参加費無料 (ただし①は交通費、拝観料など実費が必要な場合があります)。

問い合わせ スポーツ振興課 (☎(20)0390) (ただし土・日曜日、祝日は市民総合体育館)

広告枠

※広告の問い合わせは、S T 総合広告 (☎072(368)1227・FAX072(368)1228) へ。

電話番号 & 今月の休館日

※休館日は翌月の5日まで掲載。なお、休館日以外でも受け付けできない日や時間帯がありますのでご注意ください。

- 市民総合体育館 ☎(24) 2265
10/5
※9/13、午前9時～正午まで、スポーツ・レクリエーション祭のため受け付け業務は実施しません。また、トレーニング場・卓球場も利用できません
- 青少年スポーツホール ☎(29) 3778
10/5
- 総合スポーツ公園 ☎(35) 2121
休みません
- 図書館
中央☎(25) 4921・金剛☎(28) 1171
9/7、14、21、22、28、10/5
※9/23(秋分の日)は開館します
- 公民館
中央☎(24) 3333・金剛☎(28) 1121
東☎(25) 1772・喜志分館☎(25) 7966
9/7、14、21～23、28、10/5
- 人権文化センター ☎(24) 0583
9/6、13、20～23、27、10/4
- 児童館 ☎(25) 0666
9/6、13、20～23、27、10/4
- 青少年センター(社会教育課) ☎(24) 1451
9/7、14、21～23、28、10/5
- すばるホール ☎(25) 0222
9/7、14、28、10/5
- レインボーホール(市民会館) ☎(25) 1117
9/2、9、16、22、23、30
- 市民公益活動支援センター ☎(26) 7887
9/5、6、12、13、19～23、26、27、10/3、4
- 総合福祉会館 ☎(25) 8261
9/22～24
※9/21(敬老の日)は開館します
※毎週木曜日は浴場の利用はできません
- かがりの郷 ☎(20) 6070
9/21～23
※毎週月曜日は浴場の利用はできません
- けあばる ☎(28) 8600
ウエルネスけあばる ☎(28) 8668
9/7、14、21、28、10/5
- 農業公園サバーファーム ☎(35) 3500
9/7、14、24、28、10/5
- 旧杉山家住宅・寺内町センター ☎(23) 6117
旧田中家住宅 ☎(25) 6771
9/7、14、28、10/5
- じないまち交流館 ☎(26) 0110
9/7、14、24、28、10/5
- きらめきファクトリー(観光交流施設) ☎(24) 5500
休みません
- 消防本部 ☎(23) 0119
金剛分署 ☎(29) 0119



スポーツ

健康づくり教室 (10回)

《水泳の部》

- ①はじめてスイミング 10月13日～28年1月26日の火曜日、午後1時～2時
- ②スイムトレーニング 10月13日～28年1月26日の火曜日、午後2時30分～3時30分
- ③アクアピクス 10月7日～28年1月20日の水曜日、午前11時～正午
- ④4泳法チャレンジ 10月7日～28年1月20日の水曜日、午後1時30分～2時30分
- ⑤クロールからのステップアップ 10月7日～28年1月20日の水曜日、午後3時～4時
- ⑥クロール入門 10月1日～28年1月14日の木曜日、午後1時～2時
- ⑦水中ウォーキング 10月1日～28年1月14日の木曜日、午後2時30分～3時30分
- ⑧平泳ぎプラス 10月9日～28年1月22日の金曜日、午後1時～2時
- ⑨リラックススイミング 10月9日～28年1月22日の金曜日、午後2時30分～3時30分
- ⑩アクアトレーニング 10月3日～28年1月16日の土曜日、午後2時～3時



《陸上の部》

- ⑪バランスボール 10月6日～28年1月19日の火曜日、午後2時30分～3時30分
- ⑫フラダンス 10月1日～28年1月14日の木曜日、午前9時45分～10時45分
- ⑬ヨガ 10月1日～28年1月14日の木曜日、午後1時～2時
- ⑭ライトヨガ 10月1日～28年1月14日の木曜日、午後2時30分～3時30分



※いずれも12月は休講します。
ところ ウエルネスけあばる
対象者 高校生以上の人
定員 各15人(ただし③⑦⑩は各20人、⑪は10人)
参加費 各5000円
※施設利用料は別途必要です。
申し込み 9月8日(火)、午前9時～、ウエルネスけあばるへ
※いずれも申し込み先着順。

9月・10月の東公民館ホール一般開放

利用内容と貸出遊具 卓球、バドミントン、フリーテニス、輪投げ、インディアアカ
とき 9月13日～11月1日の毎週日曜日、いずれも午前9時～午後5時
使用料 無料
持ち物 上靴
問い合わせ 東公民館

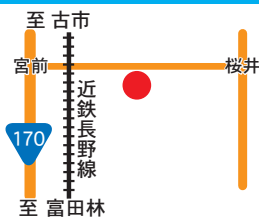
市民総合体育館スポーツ教室				問い合わせ 市民総合体育館
教室名	とき	時間	対象者・内容	定員
ソフトフィットネス	10/6(火)、13(火)、20(火)、27(火)	午前10:00～11:30	18歳以上の女性対象のストレッチ体操やミニランポリンなど健康と体力づくりを図るトレーニング	30人
シルバーエイジレクリエーション	10/9(金)、16(金)、23(金)、30(金)	午後1:30～3:00	60歳以上の男女対象の柔軟運動、リズム体操、グラウンドゴルフなど健康保持のための運動	50人
キッズダンス	10/9(金)、16(金)、23(金)、30(金)	午後3:00～4:00	平成21年4月2日～23年4月1日までに生まれた幼児対象の音楽に合わせた楽しいダンス	20人
<p>参加費 ソフトフィットネス=3200円、シルバーエイジレクリエーション=2400円、キッズダンス=2800円</p> <p>回数 いずれも全4回</p> <p>申し込み 9月7日(月)～30日(水) (午前9時～午後9時)までに、参加費を添えて市民総合体育館へ (申し込み先着順、電話申し込み不可)</p>				

ほっとひろば・
ふらっと



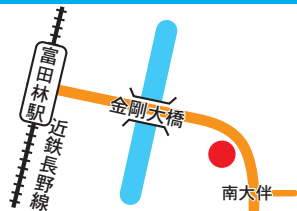
毎週月～土曜日(祝日を含む、
第3火曜日は除く)、午前10時～
午後4時、ふらっとスペース金
剛(寺池台一丁目13の31)

ほっとひろば・
レインボー



毎週月・金・土曜日(祝日を含
む)、午前10時～午後4時、レ
インボーホール(市民会館)

ほっとひろば・
かがりの郷



毎週火～木曜日(祝日は除
く)、午前10時～午後4時、か
がりの郷

ほっとひろば・すばるホール

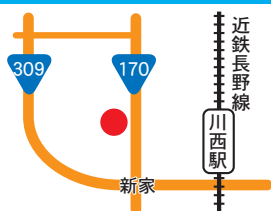
つどいの広場を
ご利用ください

市内に開設している「つどいの広場」は、親子
(主に0～3歳の乳幼児とその保護者)が気軽に
集い交流することができる場で、子育ての相談が
できるスタッフや地域の親子と出会えます。

また、子どもを対象とした講座だけではなく、
お父さん・お母さんを対象とした講座も実施して
いますので、ぜひご利用ください(開設日・時間・
場所は図参照)。

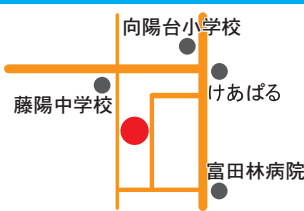
問い合わせ こども未来室(内線203)

ほっとひろば・
すばるホール



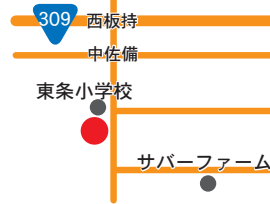
毎週水～金曜日(祝日を含
む)、午前10時～午後4時、す
ばるホール

ひだまり



毎週火～木曜日(祝日を含
む)、午前10時～午後3時、ひ
だまり(向陽台二丁目13の2)

すこやかひろば・東条



毎週火・金曜日(祝日は除く)、
午前10時～午後3時、グリー
ンピア東条(龍泉594の2)

すこやかひろば・須賀



毎週月～土曜日(祝日は除
く)、午前10時～午後3時、
ネットワークすこやか(須賀
二丁目25の27)

広告枠

広告枠