

きらめき

煌のまち

とんだばやし

8



平成
27年

2015
No.787



妊娠のお祝い品受け取り第一号の中さんに多田市長がお祝い品を贈呈しました

本市では、27年4月1日～28年3月31日(木)までに妊娠の届け出をした人に、地元産品などのお祝い品を贈呈しています。

※関連記事21ページ

今月の主な内容

- 四季雑感 P 3
- とんだばやしふるさと寄付金 P 4～5
- とんだばやしメールにご登録を P 10
- 子育て・くらし・文化・スポーツの情報 P 19～31



本市の人口と世帯数 (27年6月30日現在)
人口 11万5335人 (男性5万4778人、女性6万557人)
世帯数 5万149世帯

子育てするなら富田林！

「子育て応援商品券」を
市から無料でお送りします

手続き不要！



子育て応援商品券（3000円分）をぜひご利用ください

本市では、地域の消費喚起による経済の活性化を図るとともに、子育て世帯への経済負担を軽減することを目的に、市内の取扱店（小売店、飲食店など）でご利用いただける「子育て応援商品券」を発行します。

対象者に8月下旬に市から無料でお送りしますので、同封の利用の手引きをご覧の上、ぜひご利用ください。なお、手続きは不要です。

内容 1枚500円で1冊6枚つづり（3000円分）

※対象者1人につき1冊お送りします。

対象者 今年8月1日(木)現在、本市に住民登録をしている中学生以下の子ども

利用期間 8月25日(火)～11月30日(月)



商品券が利用できる店舗は
このステッカーが目印です



プレミアム商品券販売開始！

往復はがきにより事前申し込みをいただいた人に、結果を8月20日(日)ごろに返信はがきでお知らせします。

返信はがきでお送りする「引換購入券」と引き換えに、商品券を販売しますので必ずご持参ください。

※事前申し込みの受け付けは終了しています。

販売日 8月25日(火)～31日(月)、午前10時～午後5時（土・日曜日を含む）

※販売会場など詳しくは引換購入券でご確認ください。

※9月7日(月)、午前10時以降、残数がある場合に限り、市内・市外在住を問わず富田林商工会で販売します（先着順）。

利用期間 8月25日(火)～11月30日(月)

8月25日(火)～、「富田林市きらめき商品券」〔子育て応援商品券（全店共通券）・プレミアム商品券（全店共通券・中小店舗専用券）〕の利用を開始します。利用できる店舗は上図のステッカーが目印です。詳しくはお問い合わせください。

問い合わせ 「富田林市きらめき商品券」事務局〔☎(23)6900・FAX(23)6901〕(土・日曜日、祝日を除く午前10時～午後6時、ただし、8月29日(土)、30日(日)は開局しています)

※子育て応援商品券の対象者などに関することは政策推進課（内線514）へお問い合わせください。

※詳しくは富田林商工会ウェブサイト「富田林市きらめき商品券のページ」〔<http://gift.tonshow.or.jp/>〕をご覧ください。

婚活パーティーを開催します ～プラネタリウムでロマンチック星空婚活 | N すばるホール～

国の地方創生総合戦略では、人口減少・少子化対策の一環として、結婚から妊娠、出産、子育てまでの切れ目のない支援の強化を掲げています。本市では、結婚を真剣に考える若者世代に出会いの場を提供し、結婚へのきっかけとしていただくとともに、将来結婚された際には、優良な居住環境の下で安心して子育てができる本市への定住を働き掛けるため、本市主催による婚活パーティーを27年度中に4回開催します。

このたび、第1回目のパーティー「プラネタリウムでロマンチック星空婚活 | N すばるホール」を次のとおり開催しますので、ぜひご参加ください。

とき 9月12日(土)、午後4時30分～(午後4時開場) **ところ** すばるホール3階アルデバラン

対象者 結婚を真剣に考える20歳からおおむね40歳までの人 **定員** 男女各20人程度(申し込み先着順)

参加費 男性4000円、女性1500円

申し込み 8月10日(月)、午前11時～、㈱エクシオジャパン(受託事業者)☎050(5531)9451へ

※㈱エクシオジャパン申し込み専用ホームページ【http://www.exeo-japan.co.jp/ex_special/150912_tondabayashi/】からも申し込みできます。

※その他詳しくは、㈱エクシオジャパンホームページ【<http://ssl.exeo-japan.co.jp/>】をご覧ください。

※事業に関するお問い合わせは政策推進課地方創生プロジェクト(内線420)へ

アニメ動画で本市をPR

本市の魅力を生市内・外の多くの人に知っていただくため、アニメーションによるPR動画「愛、煌^{まらめ}き、とんだばやし ～お父さん、ありがとう編～」を製作しました。

内容は、本市で生まれた主人公の「ゆきな」が、両親の愛情を受けながら大人へと成長する中で、思春期にありがちな父親との確執を乗り越え、家族とともに本市で暮らすことを選択するヒューマンストーリーとなっています。

この動画は、市ウェブサイト「ビデオとんだばやし」や動画投稿サイト「YouTube(ユーチューブ)」【<https://youtu.be/hrcleDcYZxo>】でご覧いただけます。

また、シティセールス活動として8月1日(土)～14日(金)まで、T O H Oシネマズ泉北、T O H Oシネマズ鳳、あべのアポロシネマの各映画館において、「ポケモン・ザ・ムービーXY 光輪(リング)の超魔神フーパ」の上映前のシネアド(広告)としてアニメ動画の短編を放映します。

本市では、豊かな自然と悠久の歴史が育んだ良好な居住環境や府内でもトップクラスの子育て支援施策の推進などの魅力を引き続き発信するとともに、「暮らしやすい住宅都市」「暮らし続けたい定住のまち」としての都市イメージ向上に取り組んでいきます。

問い合わせ 政策推進課地方創生プロジェクト(内線420)

四季雑感

富田林市長 多田 利喜

4月の統一地方選挙も終わり、5月1日には新議員さんとともに、私も4期目の初登庁をいたしました。

その当日、富田林駅前に観光交流施設「きらめきファクトリー」をオープンすることができましたのも、大変意義の有ることと考えています。

また、多くの市民の皆さんが待ち望んでおられた市民プールも、この夏、川西地区でレジャー性を兼ね備えたプールとして再開でき、子どもたちの笑顔あふれる姿を見て、本当にうれしく思います。

さて、27年度予算が骨格予算としてスタートしましたので、今期初の定例会である6月議会で、総額5億円を超える肉付け予算を組み、議会ので了承をいただきました。

特に今回は少子化対策の一環として、妊娠された人に、市からプレゼントを贈る「プレママ・ハッピーライフサポート事業」を本市の独自施策として実施しています。

さらには、親世帯との近居・同居を目的として本市で住宅を新築または購入した人に対し、一定の補助金を支給する「近居同居促進給付金事業」をスタートさせましたので、ぜひこの機会に考えていただければと思います。

まだまだ市財政は厳しい状況が続きますが、市民の皆さんが将来に向かって夢と希望を持って暮らせるまちづくりに、全職員一丸となって取り組んでまいりますので、温かいご支援、ご協力をお願い申し上げます。

とんだばやしふるさと寄付金

～皆様のご寄付を心よりお待ちしております～

◇ふるさと寄付金とは

自分の生まれ故郷や応援したい自治体への寄付金のことです。2000円を超える部分について、一定の額まで所得税の還付と個人住民税が控除されます。

※27年1月から、特定控除額の上限が引き上げられました。また、確定申告が不要な給与所得者などについては、確定申告をせずに寄付金税額控除が受けられる「ワンストップ特例制度」が創設されました。詳しくはお問い合わせください。

◇ふるさと寄付金の使い道

本市では、皆さんから寄せられた寄付金を、「とんだばやしふるさと基金」に積み立て、「ふるさとづくり」の事業資金として大切に使用させていただきます。

この基金には、4つの使い道があり、寄付していただく人が希望する使い道に沿って、そのときの状況に応じた個別事業の予算に使用させていただきます。

◇27年度はこんな事業に活用させていただきます

昨年、本市にいただきました寄付金（総額3727万1000円）については、27年度予算に組み込み、次の事業に活用する予定です。

《ゆたかなみどりへ》(390万1000円)

■環境に配慮した農業への支援や地産地消の推進、フラワーポットへの四季の花の植え付けなどをします

《まちなかがやきへ》(315万4000円)

■イルミネーションの祭典「金剛バルウインターランド」や「富田林ドリームフェスティバル、ウエスタン・リーグ公式戦」など地域のにぎわいづくりに活用します

《伸びゆくこどもたちへ》(2574万円)

■小・中学校の図書購入や学校図書室司書などの配置、中学校の教室へのエアコン設置の推進など、子どもたちの読書・学習環境の向上を図ります

《とんだばやしの未来へ》(447万6000円)

■安全・安心なまちづくりに向けて、町会（自治会）などによる防犯カメラ設置や災害時の避難行動要支援者名簿の整備などに充てます



◇寄付の方法

①申し込み

・インターネットによる申し込み 市ウェブサイト「ふるさと寄付金」から24時間365日いつでも寄付の申し込みが可能です。クレジットカード決済（Yahoo! 公金支払）を利用すると、申し込みから支払いまでの手続きが一度にできます。

・申込書による申し込み 申込書を秘書課までご提出ください。申込書は市ウェブサイト「ふるさと寄付金」からダウンロードするか、秘書課までお問い合わせください。

②寄付金のご入金 寄付の方法は申し込み時にクレジットカード決済、納入用紙による入金、口座振り込み、現金書留による送金、窓口持参の5つからお選びください。

※クレジットカード決済によるご寄付はインターネットによる申し込みのみご利用いただけます。また、5000円以上のご寄付からご利用いただけます。なお、口座振り込みや現金書留によるご寄付の手数料はご負担をお願いします。

◇寄付のお礼

1万円以上のご寄付をいただいた人に、お礼の品をお贈りします。
下記の地元特産品の中から好きなものを1点お選びください。

東條ほんわか米「ひのちゃん」	クリスタルストーンサンドセット
富田林の野菜と味噌	超楽ベルト(紳士用)
乳卵糖(プリン)	和紙の帽子
楽豆屋セット(豆菓子)	サバーファーム商品券(3000円分)
和菓子詰め合わせ	さしみ卵
南河内銘菓撰(焼き菓子)	自然農法米「嬉さん」
牛肉大和煮缶詰・長須鯨大和煮缶詰	野菜とピクルスのセット
ほんまものたこ焼きせんべい	温州ミカン
国産レンゲ蜂蜜セット	大阪きゅうり
与三郎みそ	海老芋

※詳しくは市役所3階秘書課、金剛連絡所に備え付けのパンフレットや市ウェブサイト「ふるさと寄付金」のページをご覧ください。

※ふるさと寄付金をかたった「振り込め詐欺」などには十分ご注意ください。

問い合わせ 寄付金については秘書課(内線312)、税控除については課税課(内線111)

「プレミアムギフト」

10万円以上のご寄付をいただいた人に、左記の特産品1点に加え「プレミアムギフト」をお贈りします。AまたはBのどちらかをお選びください。

A 「かんぼの宿富田林」露天風呂付き特別室ペア宿泊券

※有効利用期限は発行日より6カ月です。
※宿泊日は予約状況により、希望に添えない場合があります。

B 「市農業公園サバーファーム」詰め合わせセット(8月～28年1月までの期間限定)

※東條ほんわか米「ひのちゃん」24^{kg}、サバーファームのイチゴ8パックの他、富田林産ミカン10^{kg}箱をセットにして3月頃にお送ります。

「新北橋」開通しました

25年9月の台風で被災し、通行止めとなっていた石川に架かる「新北橋」(富田林中小企業団地～北大伴間の橋)の災害復旧工事が7月中旬に完了しました。工事期間中は、大変ご迷惑をお掛けしましたが、地域の皆様のご協力により、7月30日に開通できることになりました。

これにより、金剛大橋周辺の交通渋滞緩和や利便性の向上が期待できます。

問い合わせ 道路交通課(内線413)



市役所でパスポートの申請手続きができます

市役所1階市民窓口課で、パスポートの申請と受け取りができます。

■申請手続きができる人

日本国籍を有し、かつ本市に住民登録をしている人、または市外に住民登録をしているが単身赴任などで市内に居住している人(居所申請)

※居所申請は、別途書類が必要となりますので、事前にお問い合わせください。

■市役所で取り扱える業務

①新規申請、切替新規申請、訂正新規申請、②記載事項変更申請、③査証欄増補申請、④紛失などの届け出

※必要書類、手数料、所要日数などは事前にお問い合わせください。

※なお、パスポートの発給事務が事務委託されたことにより、26年10月～、太子町・河南町・千早赤阪村にお住まいの人のパスポートの申請と受け取りが市役所でできるようになりました。詳しくはお問い合わせください。

※従来どおり府パスポートセンター(☎06(6944)6626)でも手続きができます。

※その他詳しくは一般旅券発給申請書に添付の案内、または市ウェブサイトの市役所のご案内「パスポートの申請・交付」をご覧ください。同申請書は、市役所1階総合案内および金剛連絡所、その他の申請書については市役所1階市民窓口課パスポートコーナーでのみ配布しています。

問い合わせ 市民窓口課(内線136)

市役所での受付時間など

■とき・ところ(土曜日、祝日、年末年始は除く)

区分	とき		ところ
申請	月～金曜日	午前9時～午後4時30分	市役所1階市民窓口課
	月～金曜日	午前9時～午後5時30分	
受け取り	日曜日	午前9時～正午、午後0時45分～5時30分	市役所地下日曜窓口コーナー

※金剛連絡所で申請、受け取りはできませんのでご注意ください。
※受け取りは、年齢にかかわらず、必ず本人がお越しください。
※日曜日は、受け取りのみとなります。

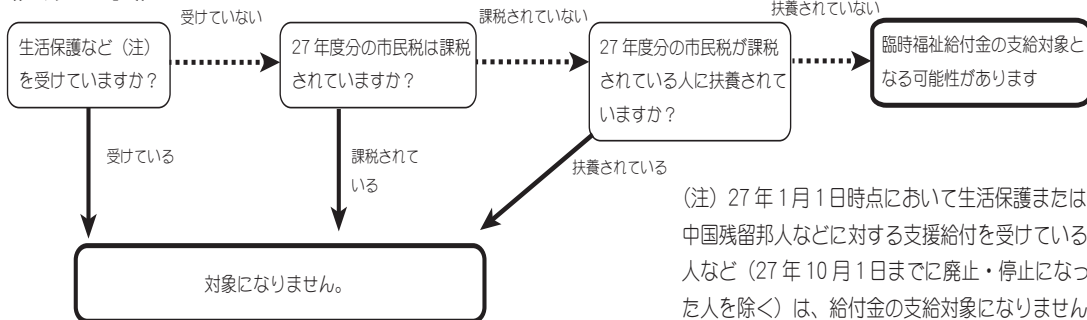
臨時福祉給付金の申請受け付けを開始します

本市では、8月3日(月)から「臨時福祉給付金」の受け付けを開始します。

臨時福祉給付金支給対象者診断チャート

この診断チャートは、臨時福祉給付金の支給対象者かどうかを判断するためのおおまかな目安を示しています。この診断チャートの結果に必ずしも当てはまらない場合もありますので、不明な点があればお問い合わせください。 ※27年1月1日時点を基準にお答えください。

《スタート》



(注) 27年1月1日時点において生活保護または中国残留邦人などに対する支援給付を受けている人など(27年10月1日までに廃止・停止になった人を除く)は、給付金の支給対象になりません

給付金の支給を受けるためには申請が必要です。該当者は市まで申請してください。27年度市民税が課税されている人のいない世帯に案内用チラシと申請書を送付していますが、これ以外の人で申請書が必要な人はお問い合わせください。対象者 27年1月1日時点において本市に住民登録されている人で、27年度市民税が非課税の人(27年度市民税が課税されている人の扶養親族となつていない人や生活保護受給者などを除く) ※詳しくは上図をご覧ください。支給額 1人当たり6000円(支給は1回です) 給付方法 原則口座振替により支給 必要書類 申請者の本人確認ができる書類(世帯で申請する場合は世帯全員分の書類が必要です)、振込先口座を確認できる書類(昨年度、

受給された人で同一口座へ振り込み希望の場合は不要) 申し込み 8月3日(月)~10月30日(金)までに申請書に必要書類を添えて、郵送で584-8511 市役所臨時福祉給付金支給担当へ ※市役所地下902会議室または金剛連絡所2階特設受付への持参も可(土・日曜日、祝日を除く午前9時~午後5時30分、ただし8月8日(土)、9日(日)、15日(土)、16日(日)は開設)。 ※申請書は市ウェブサイトに各課のページ「地域福祉課」でダウンロードもできます。 ※今年度は、子育て世帯臨時特例給付金との併給が可能です。どちらの給付金の支給要件にも該当する人はそれぞれ申請が必要となりますのでご注意ください。

子育て世帯臨時特例給付金の申請は8月31日(月)まで

子育て世帯臨時特例給付金の申請期間は、8月31日(月)までです。27年度の所得が児童手当の所得制限限度額未満の人で、申請がまだの人は申請期間内に手続きしてください。

※申請期間以降の申請は原則受け付けできません。子育て世帯臨時特例給付金の申請書は多くの人が、児童手当の現況届と一体となつています。申請書がない人はお問い合わせください。なお、現況届のご提出がない人は、10月の児童手当の支給を停止させていただきます。

くこととなりますのでご注意ください。 ※公務員の人で申請書がない人は、職場からの交付を受けてください。 問い合わせ 市給付金専用コールセンター ☎0570(074)474 または臨時福祉給付金・子育て世帯臨時特例給付金支給担当(内線286)

国勢調査などを装った「かたり調査」にご注意ください

国勢調査など、政府の統計調査を装い、世帯や事業所を訪問して記入した調査票をだまし取ったり、世帯の家族構成や事業所の内部情報を電話で聞き出したりする不正行為が多発しています。統計調査において不審に思われた場合は、顔写真入りの調査員証の提示を求めるか、総務課までお問い合わせください。 問い合わせ 総務課(内線331、346)

「年金情報流出」を口実にした犯罪にご注意ください

日本年金機構を名乗って口座番号を聞き出そうとしたり、「流出した個人情報削除します」などと持ち掛け個人情報を聞き出そうとしたりする事件が発生しています。日本年金機構からこの件で皆さんに電話やEメールで連絡することは一切ありません。なお、流出が確認された人への新しい基礎年金番号は、郵送でお知らせします。 また、皆さんにお金やキャッシュカードを要求したり、ATM(現金自動預払機)の操作をお願いしたりすることは一切ありません。 「自分の情報が流出しているのでは?」など、ご心配の人は、下記の専用電話窓口または年金事務所へご相談ください。 問い合わせ 日本年金機構専用電話窓口 ☎0120(818)211(午前8時30分~午後9時)、天王寺年金事務所 ☎06(6772)7531

情報公開・個人情報保護制度の運用状況

本市では、市政に対する市民の皆さんの理解と信頼を深め市民参加の開かれた市政を進めるため、市の保有する情報を公開する制度を実施しています。また、市の保有する情報の中には、個人情報が多く

含まれていることなどから、個人情報を保護するため、個人情報保護制度も実施しています。これらの制度の26年度中における運用状況は左表のとおりです。なお、実施機関別などの

詳しい運用状況は、情報公開課または市ウェブサイトの「情報公開、個人情報保護」でご覧いただけます。お問い合わせ 情報公開制度については情報公開課（内線181）、個人情報保護制度については総務課（内線334）



《市情報公開制度の運用状況》

1. 利用状況

開示請求	利用者合計
258件	106人

2. 開示請求の処理状況

処理件数	処 理 内 容				
	開示	部分開示	非開示	(うち不存在)	取り下げ
258件	95件	130件	31件	(30件)	2件

3. 不服申し立ての状況

※26年4月1日～27年3月31日の間に不服申し立てはありませんでした。

《市個人情報保護制度の運用状況》

1. 利用状況

開示請求	訂正請求	削除請求	中止の請求		利用者合計
			目的外利用	外部提供	
21件	0件	0件	0件	0件	19人

2. 開示請求の処理状況

処理件数	処 理 内 容				
	開示	部分開示	非開示	(うち不存在)	取り下げ
21件	12件	5件	4件	(4件)	0件

3. 不服申し立ての状況

※26年4月1日～27年3月31日の間に不服申し立てはありませんでした。

大阪880万人訓練を実施

～地震が起きたら、まず身を守る～

大阪880万人訓練

Osaka 8.8million drill

東日本大震災の際、地震発生時の判断と行動が生死を大きく分けました。災害発生時にきちんと行動するには、正確な情報をいち早く知ることが大切です。同訓練は一人一人が身を守る行動や避難行動を実践する機会です。この機会にそのときでできる最善の行動を考え、実践してみましよう。

とき・内容 9月4日(金) 午前11時～地震発生(想定)、11時3分ごろ～大津波警報発表(府から府内全域に向けメール配信) ※携帯電話利用者に訓練速報をメール配信します。緊急地震速報のブザー音ではありません。 ※マナーモードでも着信音が鳴ります。式典中など携

帯電話が鳴ってはいけないう状況にある場合はあらかじめ電源を切っておいてください。

※エリアメール(NTTドコモ)、緊急速報メール(a u、ソフトバンク)に対応している機種のみ配信されます。また、受信料はかかりません。

※携帯電話の対応機種など詳しくは、携帯電話各社でご確認ください。

※エリアメールや緊急速報メールに対応していない機種をお持ちの人は、次のサービスをご利用ください。

●おおさか防災情報メール(登録者のみ) [http://www.osaka-bousainet/pref/PreventInfoMail.html]

●Yahoo! 防災情報(登録者のみ) [http://emg.yahoo.co.jp/]

●NTTドコモ「地震防災訓練」アプリ(登録者のみ) [https://www.nttdocomo.co.jp/service/safety/areamail/earthquake_warning/disaster_prevention/]

※詳しくは、府ホームページ [http://www.pref.osaka.lg.jp/shobobosai/trainings_top/] をご覧ください。

お問い合わせ 府民お問合せセンター ☎06(6910)8001

27年度

市職員採用資格試験を
実施します

試験職種と受験資格および
採用予定人数

左表のとおり

第1次試験日および試験内
容

試験日 9月20日(日)

試験内容 事務職・主任介
護支援専門員Ⅱ教養試験、
技術職Ⅱ教養試験、専門試

験、消防職Ⅱ筆記試験、性
格適性検査、体力テスト
申込書の交付

8月4日(火)～9月7日(月)に

市役所人事課、金剛連絡所
で交付(消防職は市消防本
部消防総務課でも交付)。

※市ウェブサイト各課の
ページ「人事課」からダウ

ンロードもできません。
申し込みの受け付け

8月17日(月)～9月7日(月)

(郵送の場合は9月2日(水)

までの消印有効)までに人

事課(内線322、323)、

消防職は市消防本部消防総

務課(☎(23)1123)へ

※申込書の交付、受け付け

は、月々金曜日の午前9時

～午後5時30分まで。

※いずれの職種においても

性別は問いません。また、

日本国籍を有しない人も受

験できますが、従事できる

職務に制限があります。

《試験職種と受験資格および採用予定人数》

試験職種		受験資格		採用人数
身体障がい者対象※	事務職上級	昭和61年4月2日以降に生まれた人	大学(短期大学を除く)を卒業または28年3月31日までに卒業見込みの人	2人程度
	事務職初級	平成4年4月2日～10年4月1日までに生まれた人	高等学校卒業程度の学力を有する人(ただし、事務職上級の受験資格を有する人は除く)	
	事務職上級	昭和63年4月2日以降に生まれた人	大学(短期大学を除く)を卒業または28年3月31日までに卒業見込みの人	4人程度
	主任介護支援専門員	昭和51年4月2日以降に生まれた人	主任介護支援専門員の資格を有する人、または28年3月31日までに資格取得見込みの人、もしくは28年3月31日までに、専任の介護支援専門員として実務に従事する期間が通算して60カ月以上ある見込みの人	1人程度
	技術職上級(土木)	昭和55年4月2日以降に生まれた人	大学(短期大学を除く)において、土木課程を履修し、卒業または28年3月31日までに卒業見込みの人	2人程度
	消防職上級	昭和63年4月2日以降に生まれた人	大学(短期大学を除く)を卒業または28年3月31日までに卒業見込みの人	2人程度
		昭和61年4月2日以降に生まれた人	大学(短期大学を除く)を卒業または28年3月31日までに卒業見込みの人で、次のいずれかの条件を満たす人 ・救急救命士の資格を有する人 ・救急救命士の国家試験受験資格を取得済の人 ・28年3月31日までに救急救命士の国家試験受験資格を取得見込みの人	

※ 身体障がい者は、身体障がい者手帳の交付を受けた人で、自力で通勤ができ、かつ介護者無しに事務職としての職務遂行が可能で、活字印刷の出題および口頭による面接試験に対応できる人。

27年度市職員採用資格試験の説明会を開催します

職員採用資格試験の概要について説明後、職種ごとにブースを設置し、先輩職員から担当業務や職務について説明するとともに、皆さんからの質問にお答えします。

とき 8月14日(金)、午前10時～正午(午前9時30分開場)

ところ 市消防本部4階大講堂

対象者 主に今年度の同採用資格試験を受験予定の人

定員 100人

申し込み 市ウェブサイトの各課のページ「人事課」からダウンロードした申込用紙に必要事項を記入(入力)し、8月12日(木)までにEメールで人事課[Eメールjinji@city.tondabayashi.lg.jp]へ(申し込み多数の場合抽選)

※8月12日(木)以降に、申し込み受け付けの返信メールを人事課から送信しますので、受信できるように設定しておいてください。なお、13日(金)までに返信メールが届かない場合はご連絡ください。

※説明会への参加有無が、同採用資格試験の可否に影響することはありません。

※申込時に記載された情報は説明会実施のためだけに使用し、それ以外の目的には使用しません。

問い合わせ 人事課(内線322、323)

第31回

平和を考える戦争展

戦後70年、語り継ぐ戦争の記憶

伝える平和への思い

今年には戦後70年を迎えます。戦争を体験した人が少なくなってきた中で、私たちは過去の戦争体験を風化させることなく後世に語り継ぎ、二度と戦争を引き起こさないよう強く訴えていかなければなりません。しかし、世界にはいまだに核兵器が存在し、また民族や宗教の違いを理由とした紛争や無差別なテロ行為によって、女性や子どもたちを含む多くの人命が失われています。

このことをもう一度考え、戦争の悲惨さ、平和の尊さについて見つめ直す機会として、今年も「平和を考える戦争展」を開催します。

今年の企画展では、これからの社会を担い、将来への希望に満ちあふれた子どもたちが、過去の戦争では無力にもその惨禍に巻き込まれ、戦後もその犠牲になつたという事実を取り上

4階銀河の間での イベントプログラム	
とき	内容
8日(土)	10:00 紙芝居(金剛紙芝居の会)「つんつんや」「じごくのそうべえ」ほか
	10:40 映画「メアリーと秘密の王国」(103分)
	13:30 ~ 15:30 平和記念講演会「こどもたちの見た戦争～学童疎開の経験から～」＝戦争体験者のお話〔奥村 誠一さん(国民学校と学童疎開を考える会)〕、「疎開の子ども600日の記録」＝朗読〔野村 康子さん〕
	16:00 映画「メアリーと秘密の王国」(103分)
9日(日)	10:00 映画「怪盗ブルーのミニオン危機一発」(98分)
	11:40 キャラクターショー(スバルファイブ)
	13:30 人形劇(人形劇団Zoooと)「どうぞのいす」「天狗のはうちわ」
	14:30 映画「怪盗ブルーのミニオン危機一発」(98分)

げます。

この21世紀を戦争や核兵器のない「平和の世紀」とするため、私たちの平和への思いを次世代の子どもたちに伝えます。

とき 8月7日(金)～9日(日)、午前9時～午後6時(9日は午後5時まで)

ところ すばるホール

参加費 無料(当日、直接会場へ)

3階展示室

●企画展「戦争と子どもたち」

「国民学校」「学童疎開」「学徒動員」「戦争孤児」などをテーマに、戦争の犠牲者として戦中・戦後を生き抜いた子どもたちの実相を伝えます。

また、当時の世相を表すものとして戦時下の遊びや、おもちゃも展示します。

●15年戦争・大阪大空襲と全国の大空襲

満州事変から終戦までを中心に、第一次世界大戦後、日本が戦争へと歩んだ道のりと当時の世界情勢について解説します。

また、戦争末期にB29による連日の爆撃で焼け野原

となつた大阪の様子と、日本の主要都市が空襲の標的にされた理由や被害状況についても紹介します。

●戦時下の富田林

市民の皆さんから寄せられた戦時品・遺品の展示と、戦時中に多くの学童疎開を受け入れていた富田林の様子を紹介いたします。

●戦時下の生活ミニ体験

防空頭巾や鉄カブトなどを実際に手に触れて、戦時中の生活を体感できます。

●広島・長崎原爆

長崎の爆心地付近で、強烈な熱線によって溶けたガラス瓶など長崎原爆資料館所蔵の貴重な被爆資料と写真を展示し、広島、長崎に落とされた原爆の恐ろしさを伝えます。

原爆死没者の慰霊と平和祈念の黙とうを

広島市と長崎市では、原爆死没者の冥福と世界恒久平和の実現を祈念するため、原爆が投下された時刻に1分間の黙とうを捧げることにしています。

また、8月15日は「戦没者を追悼し平和を祈念する

●非核・平和ポスター
市内の小学5年生が平和への願いを込めて描いた非核・平和ポスターを展示します。

●ピースメッセージ、折り鶴など

平和への思いを寄せたピースメッセージボードやピースアクセサリー、折り鶴を作っていただけです。平和図書やビデオコーナーもあります。

問い合わせ 人権政策課 (内線472)



日」です。

これらの趣旨をご理解の上、それぞれの家庭や職場などでも黙とうをお願いいたします。

広島平和記念日 8月6日(木)、午前8時15分
長崎平和の日 8月9日(日)、午前11時2分
戦没者を追悼し平和を祈念する日 8月15日(土)、正午
問い合わせ 人権政策課 (内線472)

とんだばやしメールにご登録を



本市では、メール配信サービス「とんだばやしメール」を運用し、市民の皆さんの暮らしに役立つさまざまな情報を配信しています。

このサービスは、携帯電話またはパソコンのメールアドレスをご自身で登録していただくことにより、配信メニュー（左表参照）の中からご希望の情報を受け取っていただくものです。

このたび、配信メニュー「水道」について、従来の水道料金のお支払い方法や凍結防止対策などの情報に加え、緊急時の断水やにごり水などに関する情報を配信します。また、従来の配信メニュー「交通安全」はこのたび「交通安全・公共交通」として、レインボーバスなどの公共交通に関する情報を新たに配信します。携帯電話での登録方法は

下図を、パソコンでの登録方法は市ウェブサイトをご覧ください。
※登録は無料ですが、受信にかかる通信料は利用者負担となります。
なお、災害時などで緊急にお知らせする情報がある場合には、全ての登録者に対して一斉にメールを配信することがあります。
問い合わせ 情報公開課
(内線326)

配信メニュー

- 重要なお知らせ** 安全・安心に関する情報や市からのお知らせ
- 子育て・行事** 子育て家庭向けの行事・イベントに関する情報
- 子育て・手続き** 子育ての手続きに関する情報
- 健康・予防接種** 麻しん風しんなどの予防接種に関する情報
- 健康・妊婦・乳幼児** 各種健診などの母子保健に関する情報
- 健康・成人健診** がん検診などの成人向け健診や教室などに関する情報
- 高齢福祉** 消費者被害や介護予防に関する講座案内などの情報、行方不明高齢者の特徴などの情報（搜索協力）
- 障がい福祉** 障がい者関連の催し物など障がい者支援に関する情報
- 観光イベント** サバーファームで実施するイベントなどの情報
- 交通安全・公共交通** 交通安全に関する情報やレインボーバスなど公共交通に関する情報
- 税** 納期や減額制度などの市税に関する情報
- 水道** 水道料金のお支払い方法や凍結防止対策などの情報、緊急時の断水やにごり水などに関する情報
- 選挙** 投票日などの選挙に関する情報
- 衛生** ごみ収集やし尿くみ取りなどの衛生に関する情報
- 地域福祉** 福祉の相談や献血の日程などの地域福祉に関する情報
- 人権・男女共同参画** 人権・男女共同参画に関する相談・講座・イベントなどの情報
- 公民館講座・イベント** 公民館事業に関する情報

携帯電話からの登録方法

①空メールを送る

携帯電話からこのアドレス [tonda@emp.ikkr.jp] に、空メール（件名・本文には何も入力しない）を送信してください。
右図のQRコードも利用できます。
※メール受信制限を設定されている場合、とんだばやしメール [tondabayashi-mail@city.tondabayashi.osaka.jp] の受信制限を解除してから登録してください。



② 仮登録完了メールが届く
仮登録完了メールが届いたら、メール本文のURLから登録画面にアクセスします。



⑤登録内容の確認

登録した内容を確認し、「登録」を選択します。



③サービス利用規約の確認

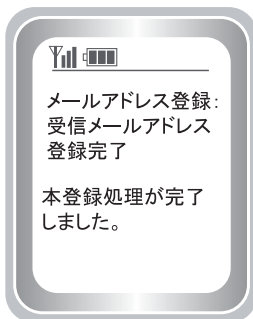
サービス利用規約が表示されるので、確認事項を読み、画面下の「同意する」を選択します。

④配信を希望するメニューを選択

メニュー選択画面が表示されるので、配信を希望する項目にチェックを入れ、「次へ」を選択します。

⑥登録完了

登録完了画面が表示されます。



⑦本登録完了メールが届く

しばらくすると本登録が完了したことを知らせるメールが届きます。これで登録が完了しました。登録の確認・変更・解除をされる場合は、再度空メールを送信してください。



ルールを守って 楽しく花火

毎年、夏になると花火による事故が発生します。特に、打ち上げ花火による火災が多発します。

ルールを必ず守りましょう。

○花火に書いてある遊び方などをよく読んで守る。

○花火を人や家に向けたら、燃えやすい物がある場所です遊んだりしない。

○風の強いときは、花火をやめる。

○事前に水を用意する。

○花火の筒先に、顔や手を絶対に出さない。特に、点火時や途中で火が消えたときは注意してください。

大人が手本となって正しい遊び方や、火の後始末の方法を子どもに教えましょう。

問い合わせ 市消防本部予防課 ☎(23)1124

団体に緑化樹を 差し上げます

地域の緑化を進めるために、町会（自治会）、PTAなどの団体に緑化樹を無料で差し上げます。

配布時期 28年3月（予定）
緑化樹の種類

●高木（高さ約1・8メートル）
キンモクセイ・サザンカ・セイヨウカナメ（レッドロビン）・ヤマモモ・イロハモ

ミジ・コブシ・サルスベリ・ソメイヨシノ・ハクモクレン・ハナミズキ・ヤマザクラの11種類
申し込み 8月10日（月）〜26日（水）までにみどり環境課（内線431）へ
※個人での申し込みはできません。
※植樹および管理は各団体で実施してください。また、緑化樹の配達は原則できません。
※1カ所当たり10本以上の申し込みになります。

貸し農園 利用者募集

●市民憩いの農園いけがわ
ところ 錦織北三丁目
利用料 年額9600円
（1区画47平方メートル）
問い合わせ 池側さん ☎(25)2541

料、農具使用料など含む、駐車場、農業用水、トイレ、休憩所あり）
問い合わせ 東さん ☎(34)5351
●錦織西田農園
ところ 錦織北一丁目
利用料 年額12万円（1区画50平方メートル、インストラクタ―常駐、完全指導型）
問い合わせ 西田 忠勝さん ☎(23)3674

一丁目
利用料 いずれも年額1万円（1区画約35平方メートル）
問い合わせ 堀川 俊文さん ☎(8)090(6987)3817
●クラインガルテン1・2
ところ いずれも佐備
利用料 いずれも年額2万5000円（1区画82・5平方メートル、駐車場、農業用水あり）
問い合わせ 谷口さん ☎(34)3151
●クラインガルテン3
ところ 龍泉
利用料 年額2万5000円（1区画82・5平方メートル、駐車場あり）
問い合わせ 谷口さん ☎(34)3151

8月は「こども110番月間」です

夏休みに入ると、子どもに対する犯罪や事故の危険性が増加します。そこで、8月を同月間とし、「こども110番運動」を推進しています。地域全体で子どもの安全を見守り、子どもたちが安心して暮らせる環境をつくりましょう。

●こども110番の家

もしものときに、子どもたちが助けを求められることができるように、地域の協力家庭や店舗に目印となる旗やステッカーを掲げています。学校や家の近くの「こども110番の家」を探してみましょう。

●動くこども110番

「こども110番」のステッカーを貼った車やバイクが地域を走り、助けを求めてきた子どもの一時保護と警察への通報などをします。

●家庭や地域の皆さんで、子どもたちを守りましょう！

「1人で遊ばない」「知らない人についていけない」など、子どもたちに犯罪から自分の身を守る方法を教えましょう。子どもの様子をうかがったり、車から子どもに話し掛けたりするなどの不審者を見掛けたら、子どもを守り、すぐに警察に通報しましょう。

また、子どもたちが登下校や遊びで外出する際には、防犯ブザーやホイッスルを持たせ、しっかりと活用するように教えましょう。

問い合わせ 社会教育課 ☎(24)1451

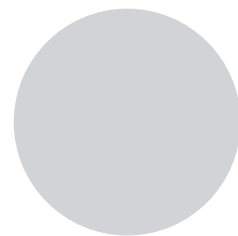


ポートレース

「富田林」

市制65周年

記念競走を開催



本市を含む府内16市で構成された一部事務組合「大阪府都市競艇組合」は、昭和27年に設立され、同競艇組合主催のポートレースを実施しています。

その利益は、構成市に配分され、本市は26年までに

11億8908万8387円の配分金を受けており、本市のさまざまな事業に充当されています。

今年、本市が市制65周年を迎えるにあたり、同競艇組合では、本市の更なる発展を願い、また、ポート

自転車などの車両で「歩行者専用道路」を通行しないようお願いします

下図の標識が設置してある道路は歩行者専用道路です。

自転車や単車などの車両でこの道を通行すると3カ月以下の懲役または5万円以下の罰金に処されることがあります。

また、自転車については

自転車運転者講習の対象となる事もあります。歩行者の安全な通行を妨げることがないように、自転車や単車などの車両では歩行者専用道路を通行しないようにしましょう。

問い合わせ 道路交通課 (内線412)



歩行者専用道路の標識

市役所1階求人情報検索コーナーをご利用ください

「ハローワークインターネットサービス」(<https://www.hello-work.go.jp/>)は、ハローワークが受理した求人情報の検索ができる他、ハローワークへの求職申し込み方法、雇用保険の手続き方法などの情報が閲覧できます。

市役所1階求人情報検索コーナーでは、同インターネットサービスを閲覧するためのパソコンとハローワーク河内長野が受理した直近の求人情報一覧表を設置していますので、仕事をお探しの人は気軽にご利用ください。

なお、本市では就労支援コーディネーターによる就労支援相談を市就労支援センター(人権文化センター内)〔☎(24)3700〕で実施しています。月1回、市役所での出張相談も実施しています。気軽にご相談ください(22ページ参照)。

問い合わせ 商工観光課(内線481)

求職者支援制度をご存じですか ～職業訓練によるスキルアップで早期就職をめざします～

同制度の主な内容

- 無料で「求職者支援訓練」などが受講できます。
- 職業訓練期間中および終了後も就職活動を支援します。
- 一定の要件を満たす人に対して、職業訓練中に給付金を支給します。

詳しくはお問い合わせください。

問い合わせ ハローワーク河内長野職業訓練コーナー
〔☎(53)3081〕

レースを広報することを目的に、「富田林市制65周年記念競走」を次のとおり実施します。
ぜひこの機会に観戦していただき、ポートレースの楽しさと、事業の公益性を広めていただくようお願いいたします。
とき 8月28日(金)～9月1日(火) (5日間開催)
ところ ポートレース住之江(大阪府住之江区泉一丁目1の71)
問い合わせ 同競艇組合
〔☎06(6682)6241〕

街路樹にバケツ一杯の思いやりを

街路樹は、私たちに安らぎを与え、緑のオアシスとなってくれます。
これから夏本番を迎え、より多くの水分を必要とします。緑のオアシスを絶やさなために、皆さんの思いやりで街路樹にバケツ一杯の水をあげてください。また、街路樹に看板な

どを掲出すると、景観を損ねるだけでなく、街路樹を傷付けることとなります。さらに、見通しが悪くなるなど、事故につながる恐れもありますので、絶対にやめましょう。

問い合わせ 道路交通課 (内線413)



「いい出合い いい道からの 贈り物」

8月は「道路ふれあい月間」、

8月10日は「道の日」です

道路は、人や車の通行を目的に整備されてきました。

また、上下水道や電線などを収容する空間、災害時の避難路や火災発生時の延焼防止の空間などにも利用されています。

さらに、歴史街道や道の駅のように安らぎを与える場となるなど、現在ではさまざまな役割を果たしています。

このように、道路は私たちの暮らしに欠くことのできない大切なものですが、

ごみや空き缶のポイ捨て、看板類の設置や商品のはみ出しなどによる不法使用、さらには違法駐車や自転車の放置などが日常的に見られます。

これでは、安全できれいなはずの道路もその機能が十分に発揮できません。

そこで、国土交通省では道路を常に広く美しく、安全に使用する気運を高めることを目的に、毎年8月1日(土)〜31日(月)を「道路ふれあい月間」、8月10日(月)を「道の日」と定めています。

皆さんもこの機会に、道

路の美化や安全について、ご理解とご協力をお願いします。

問い合わせ 道路交通課 (内線412、414)



墓花などの販売を始めます

富田林霊園管理棟前で、供花(墓花)・お参りセット(ローソク、線香、マッチ)を期間限定で販売しますので、お墓参りの際にぜひご利用ください。

とき 8月12日(水)〜16日(日)(お盆)、9月19日(土)〜23日(水)(お彼岸)、12月23日(水)〜27日(日)(年末)、28年3月17日(木)〜21日(月)(お彼岸)、午前9時〜午後1時

問い合わせ ここにこ市場 ☎(35)3502

スプリング入りマットレスが処理困難物に指定されました

4月から、「スプリング入りマットレス」が、市の粗大ごみで収集できない「処理困難物」に指定されました。

なお、スプリングの入っていないものについては、従来どおり粗大ごみとして収集します。処分方法など詳しくは、お問い合わせください。

問い合わせ 衛生課 (内線144〜146)

南河内環境事業組合職員募集

試験職種と受験資格および採用予定人数

■技術職上級電気または機械(1人程度)

昭和63年4月2日以降に生まれた人で、大学(短期大学は除く)を卒業、または28年3月31日までに卒業見込みで、電気または機械に関する専門課程を履修している人

■技術職初級電気または機械(2人程度)

平成4年4月2日以降に生まれた人で、高等学校もしくは高等専門学校を卒業、または28年3月31日までに卒業見込みで、電気または機械に関する専門課程を履修している人(ただし、技術職上級受験資格者は除く)

第1次試験日 9月20日(日)、教養試験、専門試験

申込書の交付 8月4日(火)〜9月7日(月)に南河内環境事業組合総務企画課で交付(同事業組合ホームページ <http://www.minamikawachi-kankyo.or.jp/>)からダウンロードもできます)

申し込みの受け付け 8月17日(月)〜9月7日(月)(郵送の場合は9月2日(火)までの消印有効)までに同組合総務企画課 ☎(33)6584へ

※申込書の交付、受け付け、問い合わせは、月〜金曜日の午前9時〜午後5時30分まで。

夏休みのお出掛けは公共交通をご利用ください

車は、市民生活に大きな変化と豊かさをもたらしました。

しかし、その反面、環境や健康、経済などに影響を及ぼし、特に公共交通の衰退という大きな問題を引き起こしています。

高齢社会では、車を運転できない人が増え、外出の困難な人が増えることが予想されています。

公共交通は、そういった人たちの移動を支える安心で安全な交通機関ですが、近年、全国で公共交通、特に路線バスの減便や廃止が相次いでいます。

夏休みは旅行など出掛ける機会も多くなる時期です。

車の利用を少し見直し、公共交通の利用に転換することで、地域の公共交通をみんなで支えていきましょう。

問い合わせ 道路交通課 (内線416)

♪ わが家のアイドル ♪



加太
杉山 蒼太ちゃん (5カ月)
かわいい笑顔にみんなメロメロ。
元気に育ってね。



若松町
岡村 優李ちゃん (5カ月)
たくましく、優しい子に育ってくれる
ようお願いを込めて…



錦織中
野田 昇馬ちゃん (5カ月)
うつ伏せができるようになりました。
これからもすくすく育ってね♡

みんなの広場

宛先

〒584-8511
富田林市役所
情報公開課広報係
常盤町1番1号
住所・氏名(ふりがな)・電話番号

わが家のアイドル(対象年齢は4歳未満、兄弟・姉妹と一緒に写っている写真でも可)は、写真の裏に、名前(ふりがな)と撮影時の年齢(月齢)を記入し、メッセージ(20字程度)を添えて、封書で左記の宛先まで応募してください。

なお、今応募された場合、掲載は約2カ月後になります。

100歳 おめでとうございます!



6月28日、100歳の誕生日を迎えられた大野 春江さんを訪問しました。歌を歌うことが好きで、ご家族とも一緒に歌われるそうです。

短歌

武都紀 若松 寿子選

秀歌 断捨離を決めて戸惑い迷う日日己が心とあじさいの花 楠風台 正木 浩
△選評▽世間では断捨離の必要を言われているが、身の整理を実行しようとするのと捨てるのに迷いが生じ悩むのではと推察する。実行された作者はその心境を紫陽花の色の変化に重ねて詠み詩情のあるお歌にされた。

撮りおえて五能線へと手をふれば一笛残し海沿ひをゆく 山手町 笹原 秀計
鈴蘭の香にめざめる良き朝は白いランプのスイツチを押す 甲田 奥宮 陽子
ふんわりと手かごととまる蝶ときく河内棚田のうぐいすの声 西板持町 寺脇 隆子
母の忌に上京したるふるりの空気の違ふ駅に戸惑ふ 高辺台 山口 能子
雲ふたつ寄りあいて形変えゆくをこれこそ至福と飽かず見ている 緑ヶ丘町 千葉 清子
海棠は弘川寺のなかざらにほのと咲きおり三百五十年 梅の里 有岡 和子
数多なる花を咲かせし紫陽花の一節二節数え剪定す 選者 詠

※9月号は「俳句」を掲載します(なお、応募は7月31日で締め切りました)

川柳・短歌・俳句は、それぞれ別のはがきで応募してください(1人各5点まで)。市内在住の人で未発表のものに限ります。作品の漢字や氏名には必ずフリガナをつけてください。
10月号の「川柳(宿題「実る」)は8月31日(月)、11月号の「短歌」は9月30日(水)、12月号の「俳句」は10月31日(土)までに応募(いずれも必着)してください。
宛先は上記をご覧ください。

MEET★とんだばやし

～認知症になっても笑顔で暮らせる富田林～

ひとりひとりの優しさが、大きな力になります

「認知症になっても安心して暮らせるまちづくり」を実現するためには、大人から子どもまで幅広い世代の人たちの認知症への理解が必要です。本市では、小・中学生を対象に、認知症のことや認知症の人の気持ちなどを知ってもらうための活動をしています。

■小・中学生対象の認知症サポーター養成講座

認知症の人の応援者である「認知症サポーター」の養成講座を小・中学校などに協力をいただいて、授業や放課後子ども教室の中で実施し、児童や生徒の皆さんに「認知症サポーター」になっていただいています。

講座では、認知症の人に限らず「相手の気持ちを考え、優しい気持ちで…」ということを大切にしながら、ペープサート（紙人形劇）や紙芝居、クイズ、中学生ではグループでの話し合いなども織り交ぜて、認知症のことや認知症の人の気持ち、認知症の人との接し方などの理解を深めてもらっています。

講座を受講した小学生からは、「もし、一緒に生活しているおばあちゃんが認知症になっても今まで通り接していきたいと思います」「認知症は周りの人がサポートすれば、みんなと同じように暮らせることも知りました」「認知症になっても、優しく接したら、いつもの毎日に戻るんだなと思いました」などの感想をいただいています。地域の子ども会活動などにも出張し、講座を開催しますので、希望される人は高齢介護課までお問い合わせください。

■認知症の普及啓発を目的として、「第2回感想文を書こう！MEET★富田林コンクール」を開催します

課題図書 認知症に関する図書

対象者 市内在住・在学の小・中学生（小学1～3年生・小学4～6年生、中学生の3部門）

募集感想文 図書名、感想文の題名、学年、氏名を記入し、400字詰め原稿用紙2枚以内 ※応募は1人1作品とし、未発表（自作）のものに限ります。

表彰 11月14日(土)、すばるホールで開催する認知症市民フォーラムにおいて表彰予定（受賞者のみ連絡）

応募方法 高齢介護課に備え付けの応募票を同封し、10月20日(火)（必着）までに☎584-8511常盤町1の1 市役所高齢介護課へ郵送、または持参



高齢介護課（内線 196）

げんきっ！NPO

NPOとは営利を目的とせず社会活動をする組織です



自分たちのまちのために、自分ができることから！

「元気なまちづくりモデル事業」が動き始めました。同モデル事業が募集する事業は、町会（自治会）の枠を越えたより広い地域の住民が連携して、地域課題の解決や地域の活性化を図ったり、地域住民の絆を深めたりするために自主的に実施する市民提案型事業で、同モデル事業として採択されると3カ年度にわたり補助金が交付されます。同モデル事業には、町会（自治会）などの地縁団体だけでなく、地域のNPOや公益法人、学校など、さまざまな立場の人が地域のためにできることをしようと参加しています。

今回の募集には、7つの団体から事業計画の応募があり、審査の結果、5つの事業計画が採択されました。事業計画が採択された団体は、計画に沿って、地域課題の解決や地域の活性化などの目標に向けて、事業を実施していくことになります。

一方、採択されなかった事業計画については残念な結果となってしまいましたが、事業計画作成に際して、個々で活動していた町会（自治会）や団体が地域の活性化に向けて試行錯誤したことや、話し合いの場を設けて交流したことは、とても貴重な経験になっています。

この交流を通じて、それぞれの団体が運営方法の違いや共通する課題など多くのことを感じ、互いに理解されたのではないのでしょうか。そして、共通する課題の解決に向け、町会（自治会）や団体の特性を生かして相乗効果が望める事業を立案し展開していく地域もあるのではないかと思います。

◆まちづくりは、与えられるものから自分たちが積極的に参加して創るものへ

「自分の暮らす地域が高齢者ばかりになった」「子どもがどんどん減った」「隣近所に誰が住んでいるのか分からない」「この地域がどうなっていくのか不安を感じる」など地域に閉塞感を感じることもあります。誰かにやってもらうというお客さま的な立ち位置ではなく、どんなことでも自分たちのまちのためにできることから参加してみましょう。

市民協働課（内線 473）



まちがど トピックス



■アクアパークきらめきは、子どもたちの笑顔でいっぱい

4年ぶりにリニューアルオープンした、市民プール「アクアパークきらめき」は、子どもたちの笑顔であふれています。7月9日、喜志幼稚園の園児らが利用し、幼児用すべり台や、とっぴーが描かれた大きなバケツから滝のように水が流れ落ちるアトラクションに、大きな歓声を上げていました。同プールは、8月31日(月)までオープンしています。ぜひ、ご来場ください。

※利用料金（2時間）は、大人（高校生以上）200円、小・中学生100円、幼児（小学生未満）無料。



■七夕の笹飾りに願いを込めて

7月1日、児童館で、小学生事業に参加する子どもたちが七夕を前に笹飾りを作りました。

五色の短冊にそれぞれの願いを書き、折り紙で作った織り姫とひこ星や網飾りなどと笹に飾り付けていきました。

「サッカーワールドカップに出てゴールを決める」や「ケーキ屋さんになる」、「プロ野球選手になる」など、それぞれの夢を短冊に託していました。

■みんなで一緒に河内音頭

7月2日、すばるホールで、河内音頭講習会が開催されました。

これは河内音頭の普及活動に努めている「河内音頭保存会」が毎年開催しているもの。

講習会は3日間あり、同会の会員の皆さんの指導の下、参加者は一緒に踊りながら実践的に河内音頭を覚えていきます。この日は約70人が参加し、皆さん楽しそうに練習していました。



写真とともに見る6月～7月のできごと



■夏の日差しを浴びて

7月15日、農業公園サバーファームのお花畑では、ヒマワリ、ジニア、マリーゴールドなどの花々が見ごろとなり、来園者を迎えていました。夏の日差しをいっぱい浴びて、咲き誇る色とりどりの花を見ていると夏の暑さに負けない元気を分けてもらえるようでした。

また、サバーファームのブドウ園では、9月下旬までブドウ狩りも楽しめますので、ご家族そろって、ご来園ください(関連記事29ページ)。

■体育指導で子どもたちの支えに

6月25日、青年海外協力隊員としてスリランカに派遣される川口 純平さん(金剛伏山台)が市役所を表敬訪問しました。

川口さんは、「小さい頃からサッカーで多くの人に支えられてきたので、今度はスリランカの子どもたちを自分が支えたい」と話されました。

多田市長は「人生にとって非常に大きな経験をされます。自炊中心で大変ですが、体に気を付けて頑張ってください」と激励しました。



■文化芸術振興の大きな力

7月14日、今年4月に(公財)富田林市文化振興事業団と文化芸術振興パートナーシップ協定を締結した、「Osaka Shion Wind Orchestra(旧大阪市音楽団)」の理事長らお二人が、市役所を訪れました。今後、市立小学校を対象とした音楽鑑賞会や市立中学校吹奏楽部への指導、すばるホールでの演奏会などを予定しており、本市文化芸術の振興・発展の大きな力になることが期待されます。

■今、世界が注目する浄化槽事業

6月30日、JICA(国際協力機構)による研修の一環として、アフリカやアジア諸国の政府関係者をはじめとする研修生が本市の浄化槽事業を視察に訪れました。本市の浄化槽事業は、民間の事業者が営業活動から設置・管理までを実施するPFI方式を取り入れていることから注目を集めています。研修生は、浄化槽を見学するとともに、本市浄化槽事業における行政と企業の責任分担などについて学んでいました。



保健医療

明記のないものは費用無料。問い合わせ、申し込みは、**保健センター**〔☎(28)5520・FAX(29)7760〕へ。指定医療機関(※)は、4月号広報に折り込みの「平成27年度保健事業案内」をご覧ください。

府民公開講座

「乳ガン～早くみつけよう！ちゃんと治療しよう！～」

とき 9月5日(土)、午後2時～4時
ところ 府立呼吸器・アレルギー医療センター(羽曳野市はびきの三丁目7の1)

内容 藤島 成さん(同医療センター 消化器・乳腺外科医長)による講演「乳ガン～診断・治療をどのようにしているか～」、藤井 仁美さん(診療放射線技師)による講演「早期診断のためのマンモグラフィ」

※手話通訳あり。

定員 100人(申し込み先着順)

参加費 無料

申し込み 8月6日(木)～9月2日(火)までに、ファクスで講座名、参加者の氏名、電話番号、会場までの交通手段を記入し、同医療センター〔☎072(957)2121・FAX072(957)6285〕へ(電話申し込み可)

風しん抗体検査のご利用を

富田林保健所では、妊娠を希望する女性や、妊娠を希望するまたは妊娠している女性の配偶者を対象に、先天性風しん症候群の予防を目的として、第1・3火曜日、午前10時～11時に風しん抗体検査を無料で実施しています。

8月は風しん対策取り組み強化月間として、8月11日(火)にも実施していますので、この機会にぜひご利用ください。

※申し込み方法など、詳しくはお問い合わせください。

問い合わせ 富田林保健所地域保健課〔☎(23)2684〕

富田林病院助産師・看護師募集

職種 助産師、正看護師(いずれも正規職員)

※勤務形態など詳しくはお問い合わせください。

申し込み 電話またはEメールで富田林病院総務課〔☎(29)1121・Eメール jinji@tonbyo.org〕へ

※見学も随時受け付けています。

がんミニドックを受けましょう(年度内に1回のみ、費用は無料、電話予約可)

種別	対象者	内容	日程など
胃がん	40歳以上	問診、胃部X線検査	とき 日程は4月号広報に折り込みの「平成27年度保健事業案内」に記載 ところ 保健センター ※予約制で申し込み先着順のため、定員を満了している日があります。介助が必要な人は、申し込み時にお伝えください。
肺がん(結核検査含む)		問診、胸部X線検査(該当者には喀痰検査)	
大腸がん		問診、便潜血反応検査	

※3種類の検査から希望する検査を選んで受診することもできます。毎年胃カメラの定期検査を受けている人や、痔疾患、大腸ポリープの既往のある人は、医療機関での受診をお勧めします。

乳がん検診を受けましょう(40歳以上の人を対象に2年に1回、費用は無料)

対象者	内容	日程など
今年度は昭和50年以前で偶数年生まれの人 ※妊娠・授乳中の人、豊胸手術を受けた人、乳腺について経過観察・治療中の人、ペースメーカーを装着している人は受診できません。 ※過去3年以内に検診を受けたことのある人は、前回と同じ機関での受診をお勧めします。	問診、視診、触診、マンモグラフィ検査(乳房X線検査) ※40歳代は2方向撮影、50歳以上は1方向撮影。	《個別検診》とき 28年3月11日(金)まで ところ ①富田林病院、②PL病院、③いぬいクリニック 申し込み ①月～金曜日、午後2時～5時に富田林病院医事サービス課〔☎(29)1121(内線204)]へ ②月～金曜日、午後3時～5時にPL病院健康管理科〔☎(25)8234]へ ③月～水・金曜日、午前9時～午後1時、午後5時～7時、土曜日、午前9時～午後1時にいぬいクリニック〔☎(20)1500]へ ※いずれも申し込み先着順、電話で申し込み。 《集団検診》とき 日程は4月号広報に折り込みの「平成27年度保健事業案内」に記載 ところ 保健センター 申し込み 月～金曜日、午前9時～午後5時30分に保健センターへ(申し込み先着順、電話申し込み可)

子宮頸がん検診を受けましょう(20歳以上の人を対象に2年に1回、費用は無料)

対象者	内容	日程など
今年度は昭和64年以前で偶数年生まれの人、または平成元・3・5・7年生まれの人	問診、視診、内診、頸部細胞診	《個別検診》とき 28年3月11日(金)まで ところ 指定医療機関 ※予約が必要な医療機関と不要な機関があります。予約が必要かどうかは、4月号広報に折り込みの「平成27年度保健事業案内」をご覧ください。

※当該年生まれの方は、誕生日以前でも受診できます。

富田林病院の案内 詳しくは、同病院〔☎(29)1121〕にお問い合わせください。

皮膚がん検診	とき 8/19(火)、午後2時～4時30分 内容 皮膚がんを心配されている人のために、皮膚科専門医師の視診による検診 費用 無料(予約制)
女性専用外来	とき 8/20(水)、午後2時～4時30分 内容 「気になる症状があるけれど受診する科目が分からない」「男性医師だと恥ずかしくて聞けない」など診察や治療の相談について女性医師が担当します ※診療時間は1人当たり25分程度。 定員 6人 費用 有料(予約制)
医療講演会	とき 8/22(土)、午後2時～3時15分 内容 CT・MRI検査の違いってご存じですか?今話題の大腸CT検査について 定員 20人(申し込み先着順) 受講料 無料 申し込み 8/6(木)～、同病院へ

富田林保健所の案内 詳しくは、同保健所〔☎(23)2681〕にお問い合わせください。

①エイズ検査	とき 第1・3水曜日(祝日は除く)、午後1時30分～2時30分
②梅毒・クラミジア検査	費用 ①無料、②検査手数料が必要になる場合があります
※肝炎ウイルス検査	とき 第3水曜日(祝日は除く)、午前9時30分～10時30分 費用 無料
※風しん抗体検査	とき 第1～3火曜日(祝日は除く)、午前10時～11時 費用 無料
腸内細菌・寄生虫卵検査	とき 毎週月曜日(祝日の場合は翌日)、午前9時30分～11時30分 費用 有料
※飲用水・井戸水検査	
※こころの健康相談	とき 毎週月～金曜日(祝日は除く)、午前9時30分～午後0時15分、午後1時～5時(エイズに関する相談は電話でも可)
エイズに関する相談	
医療機関に関する相談	とき 毎週月～金曜日(祝日は除く)、午前9時～午後0時15分、午後1時～5時30分 内容 「診療で十分な説明がなく不安」「〇〇科のある病院を教えてください」などの相談

いずれも相談は無料、※は予約が必要(ただし、飲用水・井戸水検査は藤井寺保健所〔☎072(952)6165〕で予約)



講座・催し

育児教室「ぴよぴよクラス」

とき 9月9日(水)、午後0時50分～3時15分

ところ 保健センター

内容 離乳食の進め方、調理実演、試食、育児の話(赤ちゃんの泣く意味について)、交流会、ふれあい遊び、個別相談など

対象者 4カ月児健診受診後～8カ月未満の乳児と保護者

定員 25組(申し込み先着順)

参加費 無料

申し込み 8月6日(水)～、保健センター ☎(28)5520 へ



健診・予防接種

乳児後期健康診査

とき 生後10カ月ごろに受診することが望ましいとされています

ところ 府指定医療機関

内容 問診、身体計測、小児科診察、育児・栄養相談

対象者 9カ月～1歳未満の乳児
※4カ月児健診時に受診票(1歳の誕生日の前日まで有効)を発行します。

費用 無料

※府外の医療機関で受診される場合や、他市からの転入などで受診票をお持ちでない人は保健センター ☎(28)5520 へお問い合わせください。

27年度の指定医療機関での予防接種

※指定医療機関は、4月号広報に折り込みの「平成27年度保健事業案内」に記載しています。

ヒブ 生後2カ月～5歳未満	小児用肺炎球菌 生後2カ月～5歳未満	BCG 生後3カ月～1歳未満
四種混合(DPT-IPV) 生後3カ月～7歳6カ月未満	水痘(水ぼうそう) 1～3歳未満	二種混合(DT) 11～13歳未満

麻しん風しん混合(MR)

1期=1～2歳未満、2期=平成21年4月2日～22年4月1日生まれの人

日本脳炎

1期=3歳～7歳6カ月未満、2期=9～13歳未満 ※平成7年4月2日～19年4月1日生まれの人(ただし接種時に20歳未満の人)で、未接種および不足分がある人も定期接種として受けられます。

子宮頸がん ※現在、積極的勧奨はしていません。

平成11年4月2日～16年4月1日生まれの女子

※お子さんの健康状態の良いときに朝の体温を測り、母子健康手帳を必ず持参して受けてください。予診票は医療機関に備え付けています。予防接種手帳をよく読んでください。
※三種混合ワクチン、不活化ポリオワクチンを接種している人で不足のある人は、原則としてそれぞれのワクチンを早めに接種してください。なお、三種混合ワクチンは入手困難となっているため、接種が必要な場合は保健センターにご相談ください。

保健センター ☎(28)5520 での健診

※転入などで個別通知が届かない場合は、保健センターへお問い合わせください。
※8月1日～9月5日の間に実施する健診を掲載しています。

乳幼児健診

※日程や持ち物などは、個別通知に記載しています。

4カ月児健診	8月28日(金)	平成27年4月1日～4月20日生まれの乳児
	9月4日(金)	平成27年4月21日～5月11日生まれの乳児
1歳7カ月児健診	8月27日(木)	平成25年12月25日～26年1月15日生まれの幼児
	9月3日(木)	平成26年1月16日～2月5日生まれの幼児
3歳6カ月児健診	8月26日(水)	平成24年1月23日～2月14日生まれの幼児
	9月2日(水)	平成24年2月15日～3月8日生まれの幼児

2歳6カ月児歯科健診(希望者にフッ素塗布)

※日程や持ち物などは、個別通知に記載しています。

8月6日(木) 平成25年1月29日～2月20日生まれの幼児
20日(木) 平成25年2月21日～3月12日生まれの幼児
※まだ受診していない幼児でも3歳までは受診できます。

休日急病診療

診療日 日曜日、祝日、年末年始
受付時間 午前9時～11時30分、
午後1時～3時30分

市立休日診療所 ☎(28)1333

内科、歯科

富田林病院 ☎(29)1121

小児科(中学生まで)

病院案内専用ダイヤル(小児夜間救急)

専用ダイヤル ☎(23)9919

●病院案内

受診できる病院を24時間体制で案内しています。

※直接、病院へ行かれても受診できません。必ず事前に病院へお問い合わせください。

●小児夜間救急

午後8時～翌朝8時の間(土・日曜日、祝日、年末年始は午後4時～)に、中学生までの子どもが急病になったとき

※当番の病院を紹介し、緊急の場合は救急車で搬送します。また、これ以外の時間帯でも病院の紹介などをします。

※直接、当番病院へ行かれても受診できません。

救急安心センターおおさか

救急医療相談窓口 ☎#7119

「体調が悪くなった」「けがをした」などで、病院へ行った方が良いか、救急車を呼んだ方が良いかなど迷ったときは相談を(相談員、看護師が医師の支援体制の下、24時間相談に応じます)

※相談の結果、緊急性がある場合は、直ちに救急車が出動します。

※つながらない場合や、IP電話・ダイヤル回線からは ☎06(6582)7119 へおかけください。

小児救急電話相談

電話相談 ☎#8000

午後8時～翌朝8時の間に、子どもの急病で病院へ行くかどうか迷ったときは相談を

※つながらない場合や、IP電話・ダイヤル回線からは ☎06(6765)3650 へおかけください。

※受診判断の目安として、「こどもの救急」ホームページ (<http://kodomomo-qa.jp/>) をご活用ください。

各施設の電話番号は31ページをご覧ください

プレ・ママパパ教室

妊娠中の過ごし方、出産や育児のことなどをみんなで学んだり、話し合ったりする教室です。ぜひご夫婦で参加してください。

とき 8月31日(月)、午後1時～3時10分、9月9日(火)、午後1時30分～3時30分、27日(日)、午前9時15分～正午(全3回)

ところ 保健センター

内容 妊娠中の過ごし方、歯の話、子育て支援サービスの紹介、沐浴実習、妊婦疑似体験、交流会など

対象者 妊娠中の人とその家族

定員 25組(申し込み先着順)

参加費 無料

申し込み 8月6日(木)、午前9時～、保健センター〔☎(28)5520〕へ

児童館保育室「の～んびりん」のご利用を

児童館保育室「の～んびりん」は、乳幼児とその保護者が交流する場として室内を開放しています。

また、毎月1回(第4金曜日)、お楽しみイベントを開催しています。

●室内の開放

とき 毎週月～金曜日、午後1時30分～5時(祝日は除く)

●お楽しみイベント

とき 8月28日(金)、午後2時～3時

内容 プール遊び

対象者 乳幼児と保護者

定員 20組(当日、直接会場へ)

参加費 無料

問い合わせ 児童館

子育て相談会

保健センターでは、毎月1回(第3火曜日、午後1時～3時30分)、子育て相談会を開催していますので、気軽にご利用ください(要予約)。

内容 身体計測、発育発達、母乳、離乳食、幼児食、育児に関する不安や心配事など子育て全般に関する相談
※身体計測のみを希望する人は午後2時30分～3時に直接お越しください。

問い合わせ 保健センター〔☎(28)5520〕

子育て講座

①水遊び

とき 8月25日(火)、午前10時～11時

ところ 常徳保育園

②親子プール

とき 9月2日(水)、午前9時30分～11時

ところ みどり保育園

③幼児食試食会

とき 9月8日(火)、午前9時30分～午後0時30分

ところ 若葉保育園

④運動遊び

とき 9月10日(木)、午前10時～11時

ところ ふれんど保育園

定員 ①②④は各10組、③は5組

申し込み ①は8月18日(火)～、②は17日(月)～、③は25日(火)～、④は9月3日(木)～、各園へ

※申し込み先着順、各園の電話番号は下表に記載。

今月の子育て支援事業(園庭開放などの日程)

本市では、皆さんの子育てをサポートするため、下記の施設でさまざまな事業を実施しています(問い合わせは各施設へ)。

※各施設で実施している内容・開催時間などは、市ウェブサイトのくらしのご案内「妊娠・出産・子育て」の子育て支援事業(園庭開放などの日程)をご覧ください。

保育園(親子で遊んだり、園児と交流して遊んだりすることができます)			
富田林保育園 ☎(23)3941	毎週火曜日、27(水)、9/1(火)	常徳保育園 ☎(25)3561	25(火)
彼方保育園 ☎(33)3943	毎週火・木曜日、9/1(火)、3(木)	ともっち保育園 ☎(28)1584	25(火)
大伴保育園 ☎(23)6579	毎週木・土曜日、9/3(木)、5(土)	ふれんど保育園 ☎(26)3571	21(金)、29(土)
若葉保育園 ☎(24)3308	毎週水・金曜日、9/2(水)、4(金)	みどり保育園 ☎(24)4190	毎週月・木曜日(10月、13(木)、17(月)、20(木)は除く)、9/3(木)
金剛保育園 ☎(29)1474	毎週水・金曜日、9/2(水)、4(金)	金剛東保育園 ☎(29)1600	毎週火・木曜日、9/1(火)、3(木)
金剛東保育園 ☎(29)1600	毎週火・木曜日、9/1(火)、3(木)	菊水保育園 ☎(29)3837	25(火)
葛城保育園 ☎(29)9211	6(木)	寺池台保育園 ☎(69)7752	9/2(水)
※市立保育園では、月～土曜日(祝日は除く)、午前10時～午後4時に電話相談を実施。			
子育て支援センター(園庭や室内を開放し、親子で活動したり、交流したりできます)			
①富貴の里保育園内 ☎(28)7364	園庭 毎週月曜日(3(月)、10(月)は除く) 室内(午前) 4(火)、25(火)、9/1(火)	室内(午後) 7(金)、11(火)、21(金)、28(金)、9/4(金)	子育て講座 18(火)、9/15(火)(要予約)
②梅の里保育園内 ☎(23)4555	園庭・室内 毎週月・土曜日(1(土)、15(土)は除く)、9/5(土)	あおぞら保育 19(水)	子育て講座 18(火)、9/9(火)(要予約)
※月～土曜日(祝日は除く)に電話相談を実施(①は午前8時～午後5時、②は午前10時～午後5時)。			
つどいの広場(親子が気軽に集い、交流します。育児相談もできます)			
ひらっとスペース金剛(寺池台) ☎(29)5227	毎週月～土曜日(第3火曜日は除く) ※レインボーホール=月・金・土曜日、カガリの郷=火～木曜日(祝日は除く)、すばるホール=水～金曜日も開設。		
ネットワークすこやか(須賀) ☎(56)5540	毎週月～土曜日(祝日、13(木)～15(土)は除く) ※グリーンピア東条=毎週火・金曜日(祝日、14(金)は除く)も開設。		
ひだまり(向陽台) ☎(70)7400	毎週火～木曜日		
保育室「の～んびりん」(親子で遊んだり、交流したりする場としてご利用いただけます)			
児童館 ☎(25)0666	毎週月～金曜日(午前、祝日、10(月)～14(金)は除く)	お楽しみイベント 28(金)	
幼児教育センター(親子で遊んだり、交流したりできます)			
富田林幼稚園内 ☎(24)9968	コアラの広場 毎週火・金曜日(祝日は除く) 室内 毎週月～金曜日(水曜日の午後、祝日は除く)		
青葉丘幼稚園内 ☎072(365)1511	おひさま広場 毎週月・木曜日(祝日は除く) 室内 毎週月～金曜日(水曜日の午後、祝日は除く)		
※富田林・青葉丘幼稚園では、月・火・木・金曜日(祝日は除く)、午前9時～午後5時に園庭開放を実施。			
幼稚園(親子で遊んだり、園児と交流して遊んだりすることができます)			
富田林幼稚園 ☎(24)3301	4(火)、6(木)、7(金)、27(水)、28(金)、9/2(水)、3(木)	青葉丘幼稚園 ☎072(365)0415	24(月)、27(水)、9/3(木)
新堂幼稚園 ☎(24)3302	25(火)、9/4(金)	伏山台幼稚園 ☎(28)4107	9/3(木)
喜志幼稚園 ☎(24)3303	9/2(水)	喜志西幼稚園 ☎(25)9472	6(木)、7(金)、28(金)、9/2(水)、3(木)
大伴幼稚園 ☎(24)3304	9/3(木)	PL学園幼稚園 ☎(24)5135	25(火)、9/2(水)
彼方幼稚園 ☎(35)1191	9/2(水)	大谷幼稚園 ☎(29)3044	24(月)、25(火)
錦郡幼稚園 ☎(24)3306	毎週月～金曜日	東金剛幼稚園 ☎(28)0330	24(月)
川西幼稚園 ☎(24)3307	4(火)、11(火)、18(火)、9/1(火)、2(水)	平成幼稚園 ☎(28)2220	9/4(金)

「ファミリー・サポート・センター」(こども未来室 内線205) 依頼会員として登録された人に、援助者を紹介します。仕事や用事で子どもの面倒を見られないときにその人に援助を依頼できます。また、援助してくださる人も募集しています。 20



児童福祉

市プレママ・ハッピーライフサポート事業～妊娠の届け出をした人にお祝い品を贈呈～

妊娠時から出産までの経済的な負担を軽減し、安心して子どもを産み育てることができる環境をつくるため、本市に住民登録をしている人で、27年4月1日～28年3月31日(休)までに、本市で母子保健法に基づく妊娠の届け出をした人にお祝い品をお渡ししています。



お祝い品の内容は地元産品、カタログギフト、タオルセットの3点(3万円相当)です。

対象となる人は印鑑を持参し、「妊娠届出書」提出時に申請してください。※4月1日～5月31日の間に「妊娠届出書」を提出した人にはすでに申請書をお送りしています。届いていない場合はお問い合わせください。

問い合わせ 政策推進課地方創生プロジェクト(内線420、423)

児童扶養手当の支払月です



振込日 8月11日(火)

支払内容 4～7月分

受給されている人は口座の入金を確認してください(口座、支給月額児童扶養手当証書に記載されています)。

なお、手当を受けている人が婚姻(事実婚を含む)や死亡、日本国内に住所を有しなくなった場合や公的年金を受けられるようになった場合など、受給のための申請の内容と違った現況になった場合は、必ず届け出をしてください。

届け出をされないまま手当を受けていると、手当額を返していただくことがありますのでご注意ください。また、氏名、住所、金融機関などを変更されたときも忘れずに届け出をしてください。

※詳しくは、児童扶養手当証書を参照してください。

問い合わせ こども未来室(内線204)

児童扶養手当の現況届・特別児童扶養手当の所得状況届の提出はお早めに

児童扶養手当または特別児童扶養手当を受給している人は、毎年8月に現況届(特別児童扶養手当は所得状況届)を提出していただく必要があります。

受給資格者には通知書を送りますので、児童扶養手当の現況届は8月3日(月)～31日(月)、特別児童扶養手当の所得状況届は8月11日(火)～9月10日(木)(いずれも土・日曜日は除く)、午前9時～午後5時30分までに、通知書に記載の場所へ提出してください。

※なお、8月22日(土)、30日(日)の午前9時～午後5時30分までは、市役所地下902会議室で受け付けます。

※期間内に提出のないときは、受給できなくなる場合がありますのでご注意ください。

◎児童扶養手当とは

父母の婚姻の解消などで、父または母と生計をともにできない児童や、父または母が重度の障がいの状態にある児童などが監護される家庭の生活の安定と自立の促進に寄与するとともに、児童の健全な育成を図ることを目的として支給されます。

対象となるのは、18歳に達する日以降の最初の3月31日までの児童です。

◎特別児童扶養手当とは

20歳未満で重い障がいのある児童を家庭で監護している父母、あるいは父母に代わってその児童を養育している人に対し、児童の福祉の増進を図ることを目的として支給されます。

※いずれの手当でも、新規の申請を随時受け付けています。

問い合わせ こども未来室(内線204)



講座・催し

梅の里保育園内 子育て支援センターの催し

●スマイルルーム(親子教室)

とき・対象者 ①9月1日(火)～、原則火・金曜日=パピークラス(平成23年4月2日～25年4月1日に生まれた子どもとその親)、②9月4日(金)～、原則金曜日=バニークラス(平成25年4月2日～26年4月1日に生まれた子どもとその親)、③9月3日(木)～、原則木曜日=ハニークラス(3カ月～満1歳までの子どもとその親)



※いずれも午前10時～11時30分(①②全10回、③全5回)。

内容 親子のふれあいと遊び、友達づくり

定員 ①～③各20組

申し込み 8月18日(火)(必着)までに、往復はがきに住所、親子の氏名(ふりがな)、子どもの生年月日、性別、電話番号、アレルギーの有無(有の場合その内容)を記入し、☎584-0001梅の里一丁目2の5 同支援センター〔☎(23)4555〕へ(申し込み多数の場合抽選)

富貴の里保育園内 子育て支援センターの催し

●ふれあい教室

とき 8月27日～11月19日の木曜日、午前10時～11時30分(全10回)

内容 友達づくりと遊びの紹介

対象者 平成25年8月1日以前に生まれた子どもとその親

定員 20組

申し込み 8月15日(土)(消印有効)までに、往復はがきに住所、親子の氏名(ふりがな)、子どもの生年月日、性別、電話番号、子どもが第何子かと普段気になることを記入し、☎584-0083小金台一丁目14の15 同支援センター〔☎(28)7364〕へ(申し込み多数の場合抽選)



相 談

消費者ホットライン188番の運用を開始

消費生活センターなどの消費生活相談窓口をご案内する「消費者ホットライン」が、新たに3桁の番号「188番」での運用を開始します。

「いやや(188)！泣き寝入り！」と覚えてください

契約、悪徳商法、製品・サービスによる事故などでお困りの場合には、一

人で悩まずに「消費者ホットライン188番」をご利用ください（年末年始を除いて、原則毎日ご利用いただけます）。※なお、従来からの〔☎0570(064)370〕もご利用可能です。

また、次のとおり本市でも相談を受け付けておりますので、気軽にご相談ください。

●市消費者相談室

とき 月～金曜日、午前9時～正午、午後1時～4時（祝日、年末年始除く）

ところ 市役所1階市民相談室（内線186）※電話での相談もできます。

問い合わせ 商工観光課（内線483）

引きこもり相談窓口

15歳（中学校卒業後）からおおむね39歳までの人で引きこもりなどに悩んでいる人とその保護者を対象に、カウンセラーによる相談を実施します。

とき ①8月27日(木)、②9月24日(木)、午後1時～2時30分、午後2時30分～4時 **ところ** 青少年センター

定員 各1人（申し込み先着順）

参加費 無料

申し込み ①は8月6日(木)～20日(木)、②は9月7日(月)～17日(木)までに社会教育課へ（電話申し込み可）

今月の相談		気軽にご相談ください。相談は全て無料です。		
	日 程	時 間	場 所	予 約・その他
法律相談	毎週水曜日 第1・3水曜日	午後1時～4時 午後1時～4時	市役所1階市民相談室 金剛連絡所	要予約（内線182）、定員6人（第4水曜日は12人）、祝日を除く、1人年1回
市民相談 行政相談	月～金曜日 20(木)	午前9時～午後5時30分 午後1時～4時	市役所1階市民相談室 市役所1階市民相談室	電話相談も可（内線182、185）、祝日を除く
司法書士相談 人権なんでも相談	18(火) 28(金)	午後1時～4時 午後1時～4時	市役所1階市民相談室 市役所1階市民相談室	要予約（内線182）、定員6人、1人年1回 電話相談も可（内線187）、人権擁護委員による相談
女性の悩み相談	13(木) 21(金)	午前10時30分～午後0時30分 午後1時30分～4時30分	すばるホール3階 男女共同参画センター	定員4人 要予約（市役所内線474）、女性カウンセラー 定員5人 による相談 ※13(木)は午後3時30分まで
女性のための電話相談	7(金)、14(金)、18(火)、 25(火)、9/4(金)	午前10時～午後2時		【☎(23)0567】、問い合わせ（内線474）、女性の相談員による相談
人権相談 生活相談	月～金曜日 月～金曜日	午前9時～午後5時 午前9時～午後5時	市人権協議会 （人権文化センター内）	事前予約も可【☎(24)3700】、電話相談も可、祝日を除く
保育士による育児相談	第2・4月曜日	午後1時～3時	レインボーホール(市民会館)2階	要予約【☎(26)1233】、定員3組、祝日を除く
ひとり親家庭相談	月～金曜日	午前9時～午後5時30分	こども未来室	要予約、電話相談も可(内線206)、祝日を除く
児童家庭相談	月～金曜日	午前9時～午後5時30分	こども未来室	電話相談も可(内線206～208)、祝日を除く
発達相談	月～金曜日	午前9時～午後5時15分	こども未来室	要予約、電話相談も可(内線206、207)、祝日を除く
子育て相談	月～金曜日	午前9時～午後5時	児童館	電話相談も可【☎(26)3676】、祝日を除く
健康相談	10(月)、24(月)	午前9時～午後5時30分	保健センター	要予約【☎(28)5520】、生活習慣病や栄養・禁煙などについての相談
心配ごと相談	4(火)、21(金)、25(火)、 9/1(火)	午後1時～4時	総合福祉会館	電話相談も可【☎(25)8200】 ※4(火)、9/1(火)は障がい者の相談、21(金)は司法書士による相談(要予約)、25(火)は女性の相談
	14(金)	午後1時～4時	金剛連絡所	女性の相談日 電話相談も可【☎(29)1401】 障がい者の相談日 (女性や障がい者以外の相談もできます)
	28(金)		かがりの郷	要予約【☎(20)6070】、司法書士による相談
14(金)	午後1時～4時	かがりの郷	要予約【☎(20)6070】、司法書士による相談	
福祉なんでも相談	月～金曜日	午前9時～午後5時30分	総合福祉会館、かがりの郷	コミュニティソーシャルワーカーによる福祉に関するあらゆる相談、祝日を除く
市民公益活動相談	月～金曜日	午前9時～午後5時	市民公益活動支援センター	要予約【☎(26)7887】、祝日を除く ※ただし、事前予約により土・日曜日、祝日、夜間の相談も可
農業相談	6(木)	午後1時～4時	市役所4階農業委員会	事前予約も可（内線444）
商工相談	月～金曜日	午前9時～午後5時15分	商工会館2階	経営指導員などによる相談【☎(25)1101】、祝日を除く
商工法律相談	11(火)	午後2時～4時	商工会館2階	要予約【☎(25)1101】
日本政策金融公庫相談	12(水)	午後1時30分～3時30分	商工会館2階	要予約【☎(25)1101】
税理士による税務相談	14(金)	午後2時～4時	商工会館2階	要予約【☎(25)1101】
消費者相談	月～金曜日	午前9時～正午 午後1時～4時	市役所1階市民相談室	電話相談も可（内線186）、専門相談員による相談、祝日を除く、消費者ホットライン【☎188】
就労支援相談	月～金曜日	午前9時～午後5時	市就労支援センター(人権文化センター内)	就労支援コーディネーターによる雇用・就労についての相談、祝日を除く、問い合わせ 市人権協議会【☎(24)3700】
お出かけ就労支援相談	25(火)	午後1時～4時	市役所4階A会議室	要予約、南河内若者サポートステーション【☎(26)9441】
若者の就労相談	19(水)	午後1時～4時	市役所1階市民相談室	電話相談も可（内線187）
労働相談	13(木)	午後2時～5時	市役所1階市民相談室	電話相談も可（内線199） 専門相談員による相談（就職のあっせんはしません）
障がい者就業・生活相談	17(月)	午後2時～5時	市役所1階市民相談室	電話相談も可（内線199） 専門相談員による相談（就職のあっせんはしません）
住宅関連法律相談	21(金)	午後1時～4時	市役所1階市民相談室	要予約（内線436、437）、定員6人



講座

防災対策講座「ロケットストーブを作ろう！」

非常時の簡易コンロとして東日本大震災で活躍したロケットストーブを、20%のペール缶2個を使って作ってみませんか。

とき 9月5日(土)、12日(土)、午前9時30分～正午、19日(土)、午前9時30分～午後2時(全3回)

ところ 金剛公民館

内容 ロケットストーブの作成と試験燃焼、簡単非常食作り

対象者 市内在住・在勤の人

持ち物 金切りバサミ、ペンチ、軍手(あれば皮製のもの)

定員 16人

参加費 無料(教材費4000円実費)

申し込み 8月15日(土)(必着)までに、往復はがきに講座名、参加者の住所、氏名(ふりがな)、年齢、電話番号を記入し、☎584-0072高辺台二丁目1の2

金剛公民館へ(申し込み多数の場合抽選)

※来館して申し込む場合は、返信用のはがきを持参してください。

認知症予防教室

とき 9月4日～25日の毎週金曜日、午前9時45分～11時45分(全4回)

ところ けあばる

内容 認知症に関する講義、認知症予防に役立つ運動や食事など

対象者 市内在住で65歳以上の人

定員 30人

参加費 無料

申し込み 8月25日(火)までにウエルネスけあばるへ

※申し込み多数の場合抽選。ただし、初めて参加される人を優先します。



ひきこもり学習会

ひきこもりの支援について一緒に考える学習会を開催します。

とき・内容 ①8月20日(木)、午後2時～4時＝漆葉 成彦さん(精神科医)による講演「ひきこもりの理解と関わりかた」、②9月2日(木)、午後2時～4時＝石田 貴裕さん(南河内プラッツ代表)による講演「ひきこもりから自立に向けて～当事者支援の立場から家族に伝えたいこと」

ところ 富田林保健所

対象者 ひきこもりの人やその家族、支援者など

定員 ①②各50人(申し込み先着順)

参加費 無料

申し込み いずれも8月6日(木)～10日(月)までに、富田林保健所【☎(23)2684】へ

若さ・健康・体力アップ教室

とき 9月2日～10月21日の毎週水曜日(9月23日は除く)、午後1時30分～3時30分(全7回)

ところ けあばる

内容 体力チェック、若さと健康を保つための運動や食事のポイント、口のケアについてなど

対象者 市内在住で65歳以上の人

定員 30人

参加費 無料

申し込み 8月23日(日)までにウエルネスけあばるへ

※申し込み多数の場合抽選。ただし、初めて参加される人を優先します。

食のボランティア・食生活改善推進員養成講座

地域で食生活の改善や、市が推進する食育に関する事業に協働で活動していただくためのボランティアを養成する講座です。

とき 9月14日(月)、30日(水)、10月14日(水)、21日(水)、26日(月)、11月5日(木)、午前10時～正午(全6回) ※ただし、10月14日(水)、11月5日(木)は調理実習のため午前10時～午後2時30分に開催。

ところ 保健センター

内容 食生活や運動、休養についての

話、調理実習、健康体操などの実技、交流会など

対象者 市内在住の人

定員 25人(申し込み先着順)

参加費 1700円(テキスト代、調理実習の材料費含む)

申し込み 8月6日(木)～、保健センター【☎(28)5520】へ



教育

放送大学10月入学生募集

放送大学は、テレビなどの放送やインターネットを利用して授業をする通信制の大学で、福祉、経済、歴史、情報、心理学、文学、自然科学など幅広い分野が学べます。



現在、10月入学生を募集しています。募集要項などの資料を無料で送付しますので、詳しくはお問い合わせください。

願書受付期間 8月31日(月)まで

問い合わせ 放送大学大阪学習センター【☎06(6773)6328】 ※ホームページ【<http://www.ouj.ac.jp/>】から出願することもできます。

市民アンケートにご協力を

本市では、市民の皆さんの意見や評価を市政に反映させるため、毎年「市民アンケート調査」を実施しています。

市政全般についての満足度・重要度の傾向や男女共同参画についての意識を把握するため、満20歳以上の市民の中から無作為に抽出された1500人の皆さんに、アンケート用紙を郵送します。

8月下旬に郵送しますので、届いた人はぜひ率直な意見をお聴かせください。



問い合わせ 情報公開課(内線181)

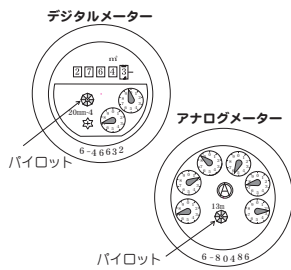
水道管緊急修繕業務を委託しています

緊急の水漏れなどがあった場合、本市では市管工事業協同組合（向陽台一丁目3の11）と委託契約しており、水道管のトラブルに24時間体制で対応しています（出張料は発生しません。ただし、修繕費用は個人負担となります）。
問い合わせ 市管工事業協同組合 ☎0120(032)497（月～金曜日、午前9時～午後5時30分）※その他の時間帯は市役所宿直室 ☎(25)1000へご連絡ください。

水道の漏水にご注意ください

水道水の使用量が増える原因には、使用状況の変化や漏水、季節的な要因などの理由が考えられます。

特に漏水は、はじめのうちはわずかでも、その量は日ごとに多くなっていきます。これが続くと、貴重な水が無駄になり料金も高額になります。水道メーターを確認し、水道を使用していないのにパイロットが回転しているときは、漏水の疑いがありますので市管工事業協同組合 ☎0120(032)497へご相談ください。



募集

けあばる非常勤登録ホームヘルパー募集

勤務時間 月～金曜日の他、土・日曜日、祝日および早朝（午前8時以前）、夜間（午後6時以降）
勤務形態 直接自宅から対象者宅を訪問しケアする直行直帰制
対象者 介護職員初任者研修以上修了者（ホームヘルパー2級以上取得者）、もしくはガイドヘルパー資格取得者
申し込み 休館日を除く午前9時～午後5時にけあばるへ

「デュアルシステム訓練」受講生募集

府では、15歳から39歳までの就労をめどす若者（レイブル）を対象に、同訓練を実施します。
募集科目 JOB実践科（レイブル向け）
訓練期間 10月1日(木)～12月28日(月)
※民間教育訓練実施施設での座学訓練（1カ月）と企業などでの職業実習（2カ月）。
定員 20人
受講費 無料（テキスト代など実費）
申し込み 8月11日(火)までハローワーク河内長野（河内長野市昭栄町7の2）☎(53)3081へ
※9月3日(木)に実施する面接試験により受講生を決定します。
※応募資格や申し込み方法など詳しくはお問い合わせください。
問い合わせ 府人材育成課委託訓練グループ ☎06(6210)9531



国民年金

国民年金の届け出を

今年度の保険料は、月額1万5590円です。

保険料の納め忘れがあると、次のようなことがありますのでご注意ください。

- ①「老齢基礎年金」の受給額が少なくなったり、受けられなくなったりすることがあります
- ②国民年金加入中などに、初診日のある病気やけがで障がいの状態になったときに支給される「障害基礎年金」が受けられないことがあります
- ③配偶者が死亡したときに、遺族（子のある妻・夫、子）に対して支給される「遺族基礎年金」が受けられないことがあります



■次のようなときは国民年金の届け出をしましょう

手続きには年金手帳、認め印の他、次のとおり各種書類が必要です。

●会社を辞めたとき（20歳以上60歳未満の人）

・厚生年金や共済組合に加入していた人が離職された場合＝雇用保険資格喪失票、離職票、雇用保険受給資格者証
※共済の人は退職辞令が必要です。

●配偶者の扶養から外れたとき

・配偶者の離職により扶養から外れた場合＝雇用保険資格喪失票、離職票、雇用保険受給資格者証

・所得により扶養から外れた場合＝扶養から外れた日の確認できる資格喪失確認通知書など

●海外へ転出する（住所を海外に移す）・海外から転入したとき

・外国人の場合＝入国日が分かるパスポートなど

※届け出方法など詳しくはお問い合わせください。

問い合わせ 天王寺年金事務所国民年金担当課 ☎06(6772)7531



講座

終活講座「あなたは安心して旅立ってますか？」

自分らしい人生のエンディングについて学ぶ講座です。

とき 8月30日(日)、午後1時30分～3時30分

ところ 総合福祉会館 ※駐車場はありませんので、公共交通機関をご利用ください。

内容 坂口 隆啓さん（坂口医院院長）による終末期医療についての講演、高齢者介護・看護の専門家を交えた質疑応答など

定員 50人（申し込み先着順）

参加費 無料

申し込み 8月6日(木)～23日(日)（必着）までに、はがきまたはEメールで講座名、参加者の氏名（ふりがな）、住所、電話番号、終末期医療・介護・看護について尋ねたいことがあればその内容を記入し、☎584-8691富田林郵便局私書箱40号 くすのき塾事務局〔Eメール npoksnk@gmail.com〕へ

問い合わせ 加藤 一敏さん ☎090(3039)3064



税

個人事業税納税通知書を送付します

8月上旬に納税通知書と第1期分および第2期分の納付書をまとめて送付しますので、それぞれの納付書で納期限までに納めてください。

第1期分の納期限は8月31日(月)です。また、第2期分の納期限は11月30日(月)ですので、納付書は大切に保管し、納め忘れがないようお願いします。※納付には便利で安心、安全な口座振替制度をご利用ください。

問い合わせ 南河内府税事務所(☎25)1131)

家屋の一斉調査にご協力を

税の公平性を図るため、既存家屋の増改築や取り壊しなどの変更の有無を確認する一斉調査を実施します。

調査員が訪問したときは、ご協力をお願いします。調査員は、「固定資産評価補助員証」を携帯しています。

問い合わせ 課税課(内線113~115)

今月は市・府民税の第2期分の納期です

納付には便利な口座振替のご利用を!

預(貯)金通帳と通帳の印鑑・市税納付書を持って、市税取扱金融機関・郵便局などへ。また、預(貯)金口座のキャッシュカードを納税課に持参して手続きをすることもできます(ペイジー-口座振替受付サービス)。※対応している金融機関など詳しくはお問い合わせください。納税課(内線121~124)

◆固定資産税 都市計画税	◆市・府民税	◆軽自動車税
第1期 5月	第1期 6月	全期 5月
第2期 7月	第2期 8月	※同一名義で登録されている全台数の振替になります。
第3期 9月	第3期 10月	
第4期 12月	第4期 1月	



国民健康保険

限度額適用認定証などの申請を

国民健康保険に加入している70歳未満の人が、入院や外来診療などで医療機関を利用し、窓口での医療費の支払額が自己負担限度額を超えた場合、「限度額適用認定証」を提示することで、窓口での支払額が自己負担限度額までとなります。必要な人は交付申請をしてください。

また、市民税非課税世帯に属する人には、窓口での高額な医療費の支払額が自己負担限度額までとなるとともに、入院時の食事代の一部負担(標準負担額)が減額される「限度額適用・標準負担額減額認定証」(70歳未満=白色、70歳以上75歳未満=ピンク色)を交付しますので、必要な人は申請してください。

※すでに「限度額適用認定証」「限度額適用・標準負担額減額認定証」をお持ちの人も、有効期限が7月末になっていますので更新が必要です。

申請に必要なもの

- ・国民健康保険証
- ・高齢受給者証(70歳以上75歳未満の人)
- ・入院時の領収書(26年8月以降の入院日数が90日を越えている人)
- ・前住所地の市町村が発行する世帯全員の27年度の所得証明書(27年1月2日以後に本市に転入した人)

申請の手続き 8月3日(月)~、保険年金課または金剛連絡所へ

問い合わせ 保険年金課(内線150,188)



福祉

後期高齢者医療被保険者証が変わりました

8月1日(木)から同被保険者証は『橙色』に変わりましたので、古い被保険者証『水色』は使えません。新しい被保険者証は7月に郵送しましたので、届いていない人は連絡してください。

問い合わせ 福祉医療課(内線158,159)

後期高齢者医療保険料の納め忘れはありませんか

今年度の保険料が決定し、7月に「後期高齢者医療保険料額決定(変更)通知書」を郵送しています。

普通徴収で口座振替を利用されていない人は、お送りした納付書で忘れずに納めてください。

問い合わせ 福祉医療課(内線158,159)



上下水道

安心して水道をお使いいただくために

水道水は塩素で消毒していますが、旅行などで長い間留守にされたときは、ご家庭の給水管に水が長時間滞留し、消毒の効果が薄れることがあります。

また、給水管が鉛の場合、鉛がごくわずかに溶け出すことがあります。通常の使用では水質基準内で問題ありませんが、長時間使用しなかったときは、念のためバケツ一杯分程度、飲み水以外にお使いください。

問い合わせ 水道工務課(内線257)

広告枠

各施設の電話番号は31ページをご覧ください

◇バドミントン競技の部

《男子1部ダブルス》
優勝 祐仙・森田組／準優勝 中野・
下向組／第3位 北村・中島組
《女子1部ダブルス》
優勝 井田・政田組／準優勝 三木・
前田組／第3位 篠原・城山組
《男子2部ダブルス》
優勝 森田・荻野組／準優勝 福岡・
大坪組／第3位 杉浦・杉山組
《女子2部ダブルス》
優勝 本澤・武井組／準優勝 和田・
森田組／第3位 井田・増井組

◇合気道競技の部

《少年の部》
優勝 田中・花田
(真)組／準優勝
鬼頭・榊田組／第
3位 菅野・花田
(浩)組
《一般の部》
優勝 小島・藤原組／準優勝 原・嘉
住組／第3位 谷口・田中組



◇卓球競技の部

《男子シングルス》
優勝 堀内 誠／準優勝 銭谷 信一
／第3位 酒井 真一
《女子シングルス》
優勝 岡田 るり子／準優勝 石井
久恵／第3位 榊中 ふじ江
《男子ダブルス》
優勝 上本・堀内組／準優勝 長辻・
谷田組／第3位 森本・西澤組
《女子ダブルス》
優勝 岡田・石井組／準優勝 有藤・
森川組／第3位 谷田・吉村組

◇ゲートボール競技の部

《一般1部》
優勝 楠風台／準優勝 津々山台／第
3位 高辺台
《一般2部》
優勝 あげぼの／準優勝 嬉／第3位
中佐備

●軟式野球連盟春季大会結果

《A級》
優勝 ブルドックス／準優勝 GAL
AXY
《B級》
優勝 チームボンズ／準優勝 サラマ
ンダーズ

《新刊案内》

■小説・エッセイなど

ゆらやみ あさの あつこ
七夕の雨闇(毒草師) 高田 崇史

■家庭・その他

農家が教える産地のイチおし旬レシピ
農山漁村文化協会
会社法の基礎知識 第5版
刺し子の文様

おはなし会

中央図書館 8月9日(日)、16日(日)、23
日(日)、30日(日)、午前10時30分～11時
金剛図書館 8月8日(土)、15日(土)、22
日(土)、29日(土)、午前10時30分～11時、
9月5日(土)、午後3時～3時30分
東分室 8月9日(日)、午後3時～3時
30分
喜志分室 8月23日(日)、午後3時～3
時30分

あかちゃんのおはなし会

中央図書館 8月21日(金)、①午前10時
10分～10時40分、②午前11時～11時30分
金剛図書館 8月13日(木)、③午前10時
10分～10時40分、④午前11時～11時30
分、20日(木)、⑤午前10時10分～10時40
分、⑥午前11時～11時30分 ※①③④
は6カ月～1歳未満の乳児と保護者対
象、②⑤⑥は1歳児と保護者対象(先
着各15組、ハンカチ持参)。
※いずれも当日、直接会場へ。



クラブ員募集

A 対象者	B 募集人数	C 活動日時
D 活動場所	E 会費	F 申し込み
G 問い合わせ		

●ダンスサークルSDS (ストリートダンス)

A小・中学生 B10人 C第1～3木
曜日、午後6時30分～7時30分 D高
辺台小学校体育館 E入会金1000円、
月額2500円 F・G西迺 浩子さん
(☎090(3943)1815)

●榴樹の会 (水彩画)

A市内在住・在勤・在学の人 B5人
C第1日曜日、午後1時～5時 D東
公民館 E月額1500円(別途教材費実
費) F・G河野 道子さん(☎(24)
3667)、森井 孝子さん(☎(23)6249)

●油絵の会

A市内在住・在勤・在学の人 B4人
C第1・3火曜日、
午後6時30分～9時
D中央公民館 E月
額1000円(別途教材
費実費) F・G肥
後 厚生さん(☎090(2011)1546)



●プア・レイ(フラダンス)

A市内在住・在
勤の女性 B若
干名 C毎週火
曜日、午前10時
～正午 D金剛
公民館 E月額
1000円(別途教材費実費) F・G西條
良子さん(☎(69)5582)



●和裁クラブ

A市内在住・在勤・在学の人 B若干
名 C第2・4火曜日、午後1時～4
時 D東公民館 E月額1500円(別途
教材費実費) F・G長村 きくみさ
ん(☎(35)1993)、澤武 史恵さん(☎
(23)2054)

●生活習慣病予防友の会レタス

A市内在住・在勤の人 B8人 C第
2木曜日、午前10時～午後2時 D中
央公民館 E月額1000円 F・G滝上
あき子さん(☎(29)1510)(午後6時以
降)

●クリスマスローズ(押し花)

A市内在住の60歳以上の人 B若干名
C第1木曜日、午前10時～正午 D総
合福祉会館 E月額1000円 F・G福
井さん(☎(29)7732)



カルチャー

中央公民館夏休み教室

①夏休みアートなワークショップ ～シンブンの巨人を作ろう～

立体造形作家の服部 正志さんを講師に招き、たくさんの新聞とカラー布テープを使って、公民館のホールに大きな「ヒト」を共同製作するワークショップです。

とき 8月23日(日)、午後1時～3時

対象者 4歳以上の子どもと保護者
※小学4年生以上は子どもだけの参加も可。

定員 15組

参加費 無料

②手作り木琴教室

とき 8月22日(土)、午後1時～4時

対象者 小学4年生～中学生

定員 12人

参加費 無料(教材費1000円実費)

持ち物 30号定規、のこぎり、筆記用具

※いずれも中央公民館で実施。

申し込み 8月15日(土)(必着)までに、往復はがきに教室名、参加者全員の住所、氏名(ふりがな)、年齢(学年)、電話番号を記入し、☎584-0093本町16の28 中央公民館へ(申し込み多数の場合抽選)

※1教室につき、往復はがき1枚で申し込んでください。来館して申し込む場合は、返信用のはがきを持参してください。

夏休み親子七宝焼教室

とき 8月21日(金)、午後1時～5時

ところ 中央公民館

内容 ペンダント、ブローチなどのアクセサリー作り

対象者 小学生と保護者

定員 20組40人(申し込み先着順)

参加費 無料(教材費500～1000円実費)

指導 中央公民館クラブ「七宝会」

申し込み 8月6日(木)～、成川 夫美さん(☎(24)7016)(午後7時～9時)へ

音声訳ボランティア養成講習会(実践編)



この講習会では、音声訳技術を習得し、視覚障がい者への録音図書(デジジー図書)を作成するためのボランティアを養成します。講習修了者は、本市図書館の音声訳ボランティア名簿に登録させていただきます。

とき 9月15日、10月20日、11月17日、12月15日、28年1月19日、2月16日の火曜日、いずれも午前10時～正午(全6回)

ところ 金剛図書館

対象者 同講習会(初級編)を修了、または同様の講習会を受講された人

定員 20人(申し込み先着順)

受講料 無料

講師 前田 綾子さん(朗読グループRST)

申し込み 8月12日(水)～30日(日)までに金剛図書館へ(電話申し込み可)

おやこひろば

市民生委員児童委員協議会を中心に、親子で楽しく遊んだり、子育てに役立つ講習会などを実施したりするおやこひろばを開催します。

とき・内容 9月8日(火)=栄養士による食育の話、15日(水)=親子ピラティス、29日(木)=手作り遊び、いずれも午前10時～11時30分

ところ 市消防本部

対象者 市内在住で3歳未満の子どもと保護者

定員 各45組

参加費 無料

申し込み 8月3日(月)～20日(水)までに地域福祉課(内線283、285)へ(申し込み多数の場合抽選)

シニア向けスマートフォン講習会

とき 9月2日～16日の毎週水曜日、午後2時～4時(全3回)

ところ 総合福祉会館

内容 電話の使い方などスマートフォンの活用方法を学びます

対象者 市内在住で60歳以上の人 **定員** 10人

参加費 無料(教材費実費)

申し込み 8月11日(火)～17日(月)までに、総合福祉会館へ(電話申し込み可)
※申し込み多数の場合抽選。



がんばった人に花まる!

●第63回市民体育大会結果

◇テニス競技の部

《高校男子シングルス》

優勝 安井 賢也/準優勝 山本 悠斗/第3位 津田 雄斗

《高校女子シングルス》

優勝 有馬 苑子/準優勝 丸山 智子/第3位 松下 真由子

《高校男子ダブルス》

優勝 沖・萬組/準優勝 山本・長畑組/第3位 酒谷・津田組

《高校女子ダブルス》

優勝 有馬・松下組/準優勝 有上・池上組/第3位 岡田・丸山組

《一般男子ダブルス》

優勝 辻本・石川組/準優勝 門脇(聡)・門脇(郁)組/第3位 塩崎・中谷組

《一般女子ダブルス》

優勝 上谷・永田組/準優勝 野々村・前島組/第3位 中村・朝山組

《混合ダブルス》

優勝 上谷(郁)・上谷(真)組/準優勝 辻本(拓)・辻本(久)組/第3位 永田(寿)・永田(里)組

《壮年ダブルス》

優勝 松田・松本組/準優勝 納・浦田組/第3位 武・北畑組

《少年ダブルス》

優勝 松田・松本組/準優勝 納・浦田組/第3位 武・北畑組

◇サッカー競技の部

《一般男子》

優勝 アルバ/準優勝 たざき/第3位 パントス



トン夏フェス!

初めての夏祭り。レインボーホールが夏の終わりを盛り上げます。

とき 8月30日(日)、午前10時30分～午後5時

ところ レインボーホール(市民会館)

内容 富田林の野菜・特産品販売、子ども縁日・工作コーナー、ダンス、演奏、大道芸など ※「富田林市きらめき商品券」は利用できません。

入場料 無料(当日、直接会場へ)
※詳しくはレインボーホールホームページ [http://www.rainbowhall.jp/] をご覧ください。

問い合わせ レインボーホール

四季を感じる

～近郊の自然散策・夏季編～

とき・ところ ①8月29日(土)、午前9時30分～11時30分＝東公民館、②9月12日(土)、午前9時30分～午後0時30分＝大津川河口(泉大津市)

※全2回開催、②だけの参加はできません。

※②は現地集合・解散。

対象者 市内在住・在勤・在学の人 **定員** 20人

参加費 無料(②は保険代30円と現地までの交通費実費)

講師 日本野鳥の会大阪支部

持ち物 双眼鏡、筆記用具

申し込み 8月15日(土)(必着)までに、往復はがきに講座名、参加者の住所、氏名(ふりがな)、年齢、電話番号を記入し、☎584-0045山中田町一丁目5の50 東公民館へ(申し込み多数の場合抽選) ※来館して申し込む場合は、返信用のはがきを持参してください。



カルチャー

人権講座「みんな仲よし」 ～いつもこころに違い・ラブ・遊～

楽語家の交遊亭 楽笑さんを講師に

招き、楽しく笑いながらも心に響く「つながり・支えあう」ことの大切さを手話を交えながら語っていただきます。人権について共に考えましょう。



とき 8月17日(月)、午後2時～3時

ところ 人権文化センター

定員 80人(当日、直接会場へ)

参加費 無料

問い合わせ 人権文化センター

夏休み子どもワークショップ ～モンゴルの草原のかわりを たのしもう～

モンゴル遊牧民の暮らしが体感できるよう民族衣装や馬具、おもちゃなどを展示します。また、民族衣装を着たり、おもちゃで遊んだりします。

とき 8月25日(火)、午後1時30分～3時
※午後3時～4時30分まではワークショップ参加者以外の人も展示物をご覧ください。

ところ 中央公民館

対象者 小学生

定員 20人(申し込み先着順)

参加費 無料

申し込み 8月6日(木)～21日(金)までに、NPO法人とんだばやし国際交流協会 [☎・FAX(24)2622] へ

文学・文芸を楽しく学ぼう

シニア文化塾では、シニア世代を対象に後期講座「文学・文芸コース」を開講します。文学・文芸を楽しく学んで視野を広げるとともに、健康増進や仲間づくりを支援します。

とき 9月～28年1月の木曜日(月2・3回で全13回)、いずれも午後1時30分～3時30分

ところ すばるホール

内容 古典、現代小説、能・狂言などについて学ぶ

定員 50人

受講料 8300円(1回単位での聴講も可、1講義800円)

申し込み 8月12日(火)(消印有効)までに往復はがきに住所、氏名、年齢、電話番号を記入し、☎584-0062須賀三丁目11の15 常本さん方「シニア文化塾」事務局 [☎090(3990)3907] へ(申し込み多数の場合抽選)

手話一日入門教室

「手話で話してみよう」

とき 8月18日(火)、午後7時～8時45分

ところ 金剛公民館

対象者 市内在住・在勤・在学の人

定員 10人(申し込み先着順)

参加費 無料

申し込み 8月6日(木)～18日(火)までに、大平 みのりさん [☎・FAX(29)6766] へ



広告枠



イベント

きらめきファクトリーイベント アトリエスタ

アートを生活に根差したイタリア発祥の幼児教育をもとに結成されたグループ「アトリエスタ」が、活動記録写真や顔パネル、巨大ツイスター、段ボール積み木などの展示をします。

とき 8月7日(金)～16日(日)、午前10時～午後6時

ところ 観光交流施設「きらめきファクトリー」2階

入場料 無料

問い合わせ きらめきファクトリー

自然環境保全と自然に親しむ催し

①国際ワークキャンプ（里山を守って国際交流）

とき 8月14日(金)～28日(金)

内容 海外や日本全国からの若者たちと里山づくりの作業をしながら交流

参加費 1日500円(申し込み方法など詳しくはお問い合わせください)

※買い物、調理、ホームステイなどのボランティアも募集しています。

②植物観察会

とき 9月6日(日)、10月4日(日)、午前9時～午後1時

持ち物 弁当、水筒

③里山ホリデー（里山保全活動）

とき 9月20日(日)、午前10時～午後3時

持ち物 水筒(昼食は現地で作ります)

※いずれも彼方(奥の谷)で実施。②

③は開始時間に瀧谷不動尊駐車場前集合、参加費は300円(小学生以下は無料、ただし保護者同伴)。長袖、長ズボン、帽子、軍手、安全な靴で参加してください。当日、午前7時の天気予報で降水確率が50%を超えた場合は中止。

問い合わせ 田淵 武夫さん(富田林の自然を守る市民運動協議会会長) [☎090(8888)3912]

※活動内容など詳しくは、富田林の自然を守る会ホームページ [http://www.geocities.jp/tondabayashinoshizen/] をご覧ください。

サバーファームだより

ブドウ狩りのシーズンです。品種と食べ頃は、ヒムロッド(8月上旬)、バツファロー(8月上旬～中旬)、スチューベン(8月下旬～9月上旬)、ベリーA(9月)です。

●クラフト教室

とき 8月9日(日)、午後1時30分～3時

内容 ドライフラワーリース、帽子の壁掛け、押し花のティッシュケース
※いずれかを選択して作ります。

定員 各20人 **参加費** 500～800円

●ミニハクサイ植え付け体験

とき 8月15日(土)、16日(日)、午前10時30分～正午

定員 30人 **参加費** 無料

●ブドウ大福作り

とき 8月16日(日)、23日(日)、30日(日)、午前10時30分～正午、午後0時30分～2時、2時20分～3時30分

定員 各20人 **参加費** 700円

●秋ジャガイモ植え付け体験

とき 9月5日(土)、午前10時30分～正午

定員 30人 **参加費** 無料
※いずれも当日、午前9時30分～、受け付け(申し込み先着順)

※入園料は別途必要です(ただし、レストランのみご利用の場合は、入園料なしでご利用いただけます)。

問い合わせ サバーファーム

献血にご協力を

とき ①8月15日(土)、②21日(金)、いずれも午前10時～正午、午後1時～4時30分

ところ ①エコール・ロゼ、②市役所

対象者 18～69歳で体重が50kg以上の人(65歳以上の人は60～64歳の間に献血経験がある人に限ります)

※ただし、男性は17歳から可。

その他の条件などについてはお問い合わせください。

問い合わせ 市献血推進協議会(総合福祉会館内) [☎(25)8261]



すばるキッズアートフェスティバル2015

とき 8月23日(日)、午前10時～午後3時

ところ すばるホール

内容 もの作りワークショップ、バルーンアート、児童向け演劇・人形劇、ファミリーコンサートなど

※参加費など詳しくは、すばるホールホームページ [http://subaruhall.org/] をご覧ください。

問い合わせ すばるホール

夏休み子どもオセロ大会

リーグ戦によるオセロゲーム大会を開催します。

とき 8月29日

(土)、午後1時～3時30分

ところ 中央公民館

対象者 小学生

定員 16人(申し込み先着順)

参加費 無料

申し込み 8月6日(木)～、中央公民館へ(電話申し込み可)



オカリナ教室終了ミニコンサート

5月から始めた「やさしいオカリナ入門教室」の受講生による教室終了コンサートです。

とき 8月23日(日)、午後2時～3時(午後1時30分開場)

ところ 金剛公民館2階ホール

定員 100人(当日、直接会場へ)

入場料 無料

問い合わせ 金剛公民館

シーサーを作ろう

あなただけのシーサーを作ってみませんか。陶芸が初めての人でも、参加できます。

とき 8月23日(日)、午前10時～正午

ところ 南河内林業総合センター「ラ・フォレスト」(千早赤阪村東阪1238の5)

定員 15人(申し込み先着順)

参加費 2800円(材料費など含む)

持ち物 タオル

申し込み 8月7日(金)、午前10時～、同センター [☎(72)0090] へ

各施設の電話番号は31ページをご覧ください

※各施設へ電話をされる際には、おかけ間違いのないようにご注意ください。

8月・9月の 市民総合体育館共用使用

◆競技場（インディアカ・バドミントン）《共に1面》

とき 8月13日(木)、27日(木)、9月10日(木)、24日(木)、正午～午後3時

使用料 一般140円、中学生以下60円

持ち物 上靴、シャトル、ラケットなど



◆剣道場

とき 8月6日(木)、20日(木)、9月3日(木)、17日(木)、10月1日(木)、午後6時～9時

使用料 一般300円、中学生以下130円

◆柔道場

とき 8月2日(日)、16日(日)、9月6日(日)、20日(日)、10月4日(日)、午後6時～9時

使用料 一般300円、中学生以下130円

問い合わせ 市民総合体育館

カーリンコンのつどい

とき 9月13日(日)、午後1時～(午後0時30分～受け付け)

ところ 青少年スポーツホール

対象者 3人で構成されたチーム

定員 15チーム(申し込み先着順)

参加費 1人100円(市レクリエーション協会会員は無料)

持ち物 飲み物、タオルなど

申し込み 8月6日(木)～17日(日)(土・日曜日は除く)までにスポーツ振興課〔☎(20)0390〕へ

富スポグラウンドゴルフ大会

とき 9月16日(水)、午前9時30分～午後1時30分(午前9時～受け付け、雨天時は25日(金)に順延)

ところ 総合スポーツ公園

内容 24ホールストロークプレー

定員 240人(申し込み先着順)

参加費 800円(当日徴収)

申し込み 8月19日(水)～9月2日(水)、午前9時～午後8時までに総合スポーツ公園〔FAX(35)2122〕へ(電話・ファクス申し込み可)



イベント

第65回市民文化祭 「市民美術工芸展」作品募集

10月9日(金)～12日(祝)に、すばるホールで開催する同展への出展作品を募集します。

募集作品 日本画(水墨画を含む)、洋画(水彩画を含む)、彫刻、版画、書、写真、俳画、陶芸、七宝焼、刺しゅう、籐工芸、木目込み人形、編み物、パッチワーク、押し絵、ちぎり絵、押し花、木彫、造花、ガラス工芸、革工芸、切り絵、ステンドグラス、木工芸、鉱石画、その他一般工芸などの作品

対象者 市内在住・在勤・在学で高校生以上の人

申し込み 8月1日(土)～30日(日)(23日(日)と休館日を除く午前10時～午後5時)までにすばるホールへ

※いずれの部門も1人1点で、創作作品を出品してください。詳しくはすばるホール、市役所、金剛連絡所、レインボーホール(市民会館)、中央・金剛・東公民館に備え付けの募集要項と出品申込書をご覧ください。

とんだばやし 子どもモザイクキャンプ2015

外国にルーツを持つ子どもたちと日本人の子どもたちが、料理を作ったり川遊びをしたりしながら、さまざまな言葉や食文化などを体験します。

とき 9月5日(土)～6日(日)

ところ 河内長野市立滝畑ふるさと文化財の森センター(河内長野市滝畑483の3)

対象者 南河内在住の在日外国人の親子と日本人の親子
※当日お手伝いいただけるボランティアも募集しています。

定員 25人(申し込み先着順)

参加費 3000円(中学生以下は2500円)

申し込み 8月6日(木)～21日(金)までに、NPO法人とんだばやし国際交流協会〔☎・FAX(24)2622〕へ



日本舞踊夏休み体験教室

夏休み中の子どもと一緒に踊ってみませんか。

とき 8月19日(水)、26日(水)、午前10時～11時30分

ところ 中央公民館

対象者 小・中学生とその保護者

参加費 無料(当日、直接会場へ)

問い合わせ 塔本 邦子さん〔☎(26)3555〕(午後7時以降)

お茶の出ない歌声喫茶

大きな声で昭和の歌を歌いましょう。

とき 8月28日(金)、午後2時～4時(午後1時30分開場)

ところ 金剛公民館2階ホール ※駐車場に限りがあるため、できるだけ公共交通機関でご来館ください。

定員 100人(当日、直接会場へ)

参加費 無料

問い合わせ 金剛公民館

シニア向けLaLaLa Fit(ラララフィット)

体力に自信のない人でも楽しみながら参加いただける筋力トレーニングです。

とき 毎週木曜日、午前11時～正午(月4回)

ところ ウエルネスけあばる

対象者 60歳以上の人

定員 12人 参加費 1カ月4000円

申し込み 休館日を除く午前10時～午後7時(日曜日、祝日は午後4時まで)に、ウエルネスけあばるで随時受け付け

家庭園芸セミナー～種まきから始める楽しい花づくり～

パンジー、ナデシコ、トルコキキョウなどの種まきから花が咲くまでを分かりやすくお話しします。

とき 9月4日(金)、午後2時30分～4時30分(午後2時～受け付け)

ところ すばるホール

定員 150人

参加費 無料

※申し込み方法など詳しくはお問い合わせください。

問い合わせ 府立環境農林水産総合研究所〔☎072(979)7070〕

電話番号 & 今月の休館日

※休館日は翌月の5日まで掲載。なお、休館日以外でも受け付けできない日や時間帯がありますのでご注意ください。

- 市民総合体育館 ☎(24) 2265
8/1(午後1時～)
- 青少年スポーツホール ☎(29) 3778
8/1(午後1時～)
- 総合スポーツ公園 ☎(35) 2121
8/1(午後1時～)
- 図書館
中央☎(25) 4921・金剛☎(28) 1171
8/3、10、17、24、31
※8/1は、喜志分室は休室します。
- 公民館
中央☎(24) 3333・金剛☎(28) 1121
東☎(25) 1772・喜志分館☎(25) 7966
8/1(午後6時～、喜志分館は午後1時～)、3、10、17、24、31
- 人権文化センター ☎(24) 0583
8/2、9、16、23、30
- 児童館 ☎(25) 0666
8/1(午後5時～)、2、9、16、23、30
- 青少年センター(社会教育課) ☎(24) 1451
8/1(午後5時～)、3、10、17、24、31
- すばるホール ☎(25) 0222
8/3、10、17、24、31
※8/1、13～16、23は、午後5時30分で閉館します
- レインボーホール(市民会館) ☎(25) 1117
8/1(午後0時30分～)、5、12、19、26、9/2
- 市民公益活動支援センター ☎(26) 7887
8/1、2、8、9、15、16、22、23、29、30、9/5
- 総合福祉会館 ☎(25) 8261
休みません
※毎週木曜日は浴場の利用はできません
- かがりの郷 ☎(20) 6070
休みません
※毎週月曜日は浴場の利用はできません
- けあばる ☎(28) 8600
- ウエルネスけあばる ☎(28) 8668
8/1(午後1時～)、3、10、17、24、31
- 農業公園サバーファーム ☎(35) 3500
8/3、10、17、24、31
- 旧杉山家住宅・寺内町センター ☎(23) 6117
- じないまち交流館 ☎(26) 0110
- 旧田中家住宅 ☎(25) 6771
8/3、10、17、24、31
- きらめきファクトリー(観光交流施設) ☎(24) 5500
休みません
- 消防本部 ☎(23) 0119
- 金剛分署 ☎(29) 0119



スポーツ

トレーニング場機器使用説明会

とき 年末年始を除く、午前10時～午後9時の間で30分程度

ところ 市民総合体育館

対象者 高校生以上の人

参加費 500円

持ち物 運動のできる服装、上靴、利用許可証用の写真1枚(縦3㍉×横2.4㍉)

申し込み 参加希望日の前日までに市民総合体育館へ(電話申し込み可)



小学校校庭遊び場開放事業

子どもたちに、身近で安全な遊び場として、小学校の校庭を開放し、交通事故やその他の危険から守るとともに、健全な育成を図ることを目的として同事業を実施します。

とき ①8月16日(日)、9月20日(日)、午前10時～午後4時、②9月27日(日)、午前10時～午後4時

ところ ①富田林小学校、大伴小学校
②寺池台小学校

対象者 市内在住・在学の子どもの保護者

問い合わせ スポーツ振興課〔☎(20)0390〕(ただし、当日は市役所へお問い合わせください)

※団体での占用利用はできません。
※校区外に出掛けるときは決められたルールを守って出掛けましょう。

インディアカのつどい

とき 9月13日(日) 午前11時～午後5時

ところ 市民総合体育館

種目 初心者・女子・男女混合の部

対象者 市内在住・在勤・在学中で中学生以上の団体(体験だけの参加も歓迎)

定員 各種目20チーム(申し込み先着順) 参加費 無料

申し込み 8月6日(木)～17日(月)(土・日曜日は除く)までにスポーツ振興課〔☎(20)0390〕へ

問い合わせ 椋野 清美さん(市インディアカ協会)〔☎(28)2353〕

子どもスイミング教室

とき 毎週水曜日および金曜日の部＝①午後4時30分～5時30分、②午後5時30分～6時30分、毎週土曜日の部＝①午後3時30分～4時30分、②午後4時30分～5時30分(いずれも月4回)

ところ ウエルネスけあばる

内容 ①水慣れから背泳ぎまで、②クロール(25㍉)の練習から4泳法まで

対象者 小学生

定員 各25人(最少催行人数5人) 参加費 1カ月5000円

申し込み 休館日を除く午前10時～午後7時(日曜日、祝日は午後4時まで)に、ウエルネスけあばるで随時受け付け



地域ファミリーレクリエーション事業“いつでも、どこでも、だれでも”参加者募集

市スポーツ推進委員協議会では、同事業を毎月実施していますので、ぜひご参加ください。

イベント名	ところ	とき	内容
①健康ウォーキング	寺池台小学校	23日(日) 午前8時～	西高野街道(橋本市方面)
②ファミリーレクリエーション	大伴小学校	16日(日)	午前9時～
	富田林小学校		午前10時～
③身障者スポーツフィットネス	富田林小学校	8月31日(月)まで 毎日午前7時～	ラジオ体操

※いずれも当日直接会場へ、参加費無料(ただし④は交通費、拝観料など実費が必要な場合があります)。

問い合わせ スポーツ振興課〔☎(20)0390〕(ただし土・日曜日、祝日は市民総合体育館)

じないまち四季物語2015
第12回
じないまちどうろ
寺内町燈路



葺の白壁や木格子が続く寺内町の古い町並みが約1000基の行灯あんどんに照らし出され、幻想的な風景が浮かび上がる富田林の晩夏の風物詩「寺内町燈路」が、今年も開催されます。

園児たちが作った行灯が並ぶ「花燈路」や、「じないまち子ども縁日」、コンサートなどの催しも実施されますので、ご家族そろってお越しください。

8月29日(土)
午後6時30分点灯(午後9時まで)
富田林寺内町およびその周辺
(近鉄長野線「富田林駅」または「富田林西口駅」下車すぐ)

※雨天の場合、30日(日)に順延します。ただし、一部連携イベントは雨天でも実施されます。

じないまち四季物語実行委員会 (☎080(6205)4540)
観光交流施設「きらめぎファクトリー」 (☎(24)5500)
じないまち交流館 (☎(26)0110)

問い合わせ

重要文化財 旧杉山家住宅夜間ライトアップ

寺内町燈路の開催に合わせて、旧杉山家住宅庭園の夜間ライトアップを実施します。

とき 8月29日(土)、午後5時～9時
※雨天の場合、30日(日)に順延。

入館料 400円(6歳～16歳未満は200円)

問い合わせ 文化財課 (内線508)

広告枠