

きらめき

煌のまちとんだばやし

平成29年
2017
10
No.813

水 報 富 田 林



津々山台幼稚園

スポーツの秋、元気に運動会ごっこを楽しむ地域の子どもたち。

今月の主な内容

- 四季雑感 P 3
- 公民館まつり P 11
- 富田林市総合防災訓練 P 32

- 保健医療のページ . . . P 16
- 子育てのページ . . . P 17~19
- 今月の相談 P 20
- くらしのページ . . . P 20~23
- ゆとりのページ . . . P 24~31

本市の人口と世帯数 (29年 8月31日現在)

人口 11万3232人 (男性 5万3748人、女性 5万9484人) 世帯数 5万706世帯



全国地域安全運動

みんなで力をあわせて

安全・安心まちづくり

10月11日(水)～20日(金)の10日間、「全国地域安全運動」が実施されます。

重点項目とスローガンなどは次のとおりです。

重点項目

- 子どもや女性を対象とする犯罪の被害防止
- 特殊詐欺の被害防止
- 自動車関連犯罪および

ひつたくりの被害防止
メインスローガン

◆みんなで力をあわせて安全・安心まちづくり

サブスローガン

◆地域の輪 みんなで守ろう
子どもの未来

◆振り向いて あなたの後ろに 迫る影

◆それは詐欺！ATMで還

付金

◆「電子マネーの番号教えて」は詐欺！

◆カギ締めて 荷物残さずからつぽに

◆きいつけやく あんたのことで そのバッグ

期間中、市防犯委員会など協力し、駅前啓発グッズを配布する犯罪防止啓発活動をはじめ、ナンバードプレート盗難防止ネジの無料取り付けや、子どもの安全を守る取り組みなどを実施しますので、皆様のご協力をお願いします。

お問い合わせ 富田林警察署

(☎) 1234

(☎) 1234

(☎) 1234

「なりすまし詐欺」にご注意を！ ～子や孫を名乗るオレオレ詐欺が急増しています～

犯人グループは、子や孫になりすまし、「犯罪や事故を起こしてしまった」などと言って心配する心の中に入り込んできます。「自分は大丈夫」と思ってしまいがちですが、その手口は複雑巧妙になり多様化しています。

■だまされないために日頃から防犯意識を持ちましょう

「電話番号が変わった」「風邪をひいて声の調子がおかしい」「交通事故を起こしてすぐに保釈金が必要」など、なりすまし詐欺ではよく使われる言葉があります。

このような言葉が出たら詐欺を疑いましょう。

■巧妙化する手口

- ・子や孫の個人情報を入力した上で、本人や家族しか知らない情報を話す。
- ・警戒心を解くために、事前に「電話番号が変わったから登録を変更しておいて」と電話番号を変更させた上で、後日登録された番号から電話をかける。
- ・警察官や弁護士などを騙る複数の人物が登場し、あたかも真実のように話を展開する。

■被害に遭わないために

- ・本当の子や孫かどうか必ず確認する（家族で合言葉を決めておく）。
- ・電話でお金の話をされても1人で判断せず、家族や警察に相談する。
- ・在宅中でも留守番電話に設定し、知らない人からの電話には出ないようにする。
- ・どんな理由があっても、他人には絶対にお金を手渡さない。

問い合わせ 富田林警察署 (☎)25)1234

洪水に備えて

河川の様子が ホームページで確認できます ～石川（金剛大橋付近および 河南橋付近）が追加～

10月より、佐備川（三中橋付近）に加えて、石川（金剛大橋付近および河南橋付

近）の河川状況（1分間静止画像）が、パソコンやスマートフォンから確認できます。

大雨時の増水状況などを確認いただき、氾濫などの危険が予想される場合、迅速・確実な避難行動をお願いします。

詳しくは府河川室の画像公開システム

ホームページ

[http://www

w.osaka-pre

-rivercam.i

nfo/index.html]を「閲覧

ください。

お問い合わせ 府富田林土木

事務所地域支援・防災グ

ループ (☎)25)1131



市表彰式を開催します

～市民の皆さんもご参加ください～

本市では、自治振興、教育文化、公安防災、産業振興、福祉衛生、スポーツ、善行などさまざまな分野で活躍・貢献された皆さんの功績をたたえ、表彰式を開催します。

皆さんで晴れの受賞者を祝福し、その功績をたたえましょう。

とき 11月3日(祝)、午前10時開式（午前9時30分～受け付け）

ところ すばるホール4階 銀河の間

問い合わせ 秘書課（内線312）

農業委員と 農地利用最適化推進委員が 新しく就任

農業委員14人と農地利用最適化推進委員7人が、それぞれ7月20日付と24日付で新しく就任されました。また、農業委員会の会長には、中谷 清さんが互選により選出されました。

● 農業委員

- 吉田 善昭さん
- 花岡 忠弘さん
- 杉田 隆弘さん
- 尾崎 博一さん
- 森井 義弘さん
- 中谷 清さん
- 北野 正治さん
- 吉本 勝弘さん
- 浅岡 均さん
- 岡田 奈末子さん
- 東 幸一さん
- 古川 伸隆さん
- 林 成和さん
- 林 光子さん

● 農地利用最適化推進委員

- 土井 賢一さん
 - 山際 保則さん
 - 野浦 正之さん
 - 田中 まさ子さん
 - 谷口 均さん
 - 平田 紀生さん
 - 南 義信さん
- 問い合わせ 農業委員会事務局 (内線444)

教育委員に

阪井 千鶴子さんが再任

任期満了に伴い、教育委員に阪井 千鶴子さんが、9月の市議会定例会の同意を得て、10月1日(日)付で再

任されました。

問い合わせ 教育総務課 (内線355)

じないまち四季物語2017「秋」 第11回後の雛まつり



江戸時代、関西を中心に重陽の節句(旧暦の9月9日)の頃に実施された「後の雛まつり」。菊花とひな人形を飾ったことから、別名「菊雛」とも呼ばれるこの行事を、江戸時代からの古い町家が多く残る富田林寺内町およびその周辺で再現します。



民家の軒先や重要文化財旧杉山家住宅、旧田中家住宅などに、菊花とひな人形が飾られ、軒先マーケットや、こだわりの作品や観葉植物の展示販売などをする「mororo2」などの催しも実施されますので、ぜひお越しください。また、連携企画として改装した明治中頃の古民家で、お披露目を兼ねたお茶会を開催します。

◆ 後の雛まつり
とき 10月14日(土)、午前10時〜午後4時 ※雨天決行。
ところ 富田林寺内町およびその周辺
◆ 連携企画「もりひろ亭」
お披露目お茶会
とき 10月14日(土)、午前11時〜午後3時 ※雨天決行。
ところ もりひろ亭(富田林町13の28) 定員 50人
入場料 600円
※申し込み方法など詳しくはお問い合わせください。
問い合わせ じないまち四季物語実行委員会事務局 (☎080(6205)4540)、富田林じないまち文化トラスト (☎23)5564)

四季雑感

富田林市長 多田 利喜



そろそろ紅葉だよりが待ち遠しく感じておられる人も多いと存じますが、これから実りの秋、1年を通じて日本中が最も生き生きとしてくる季節かと思えます。

先日、奈良市内にある猿沢池に、床を張って納涼を楽しむようにされたことをニュースで知りました。実は、この猿沢池は、「四季雑感」を執筆しようと思い立った、私にとって思い出の場所であり、懐かしく感じると同時に再度訪れてみたくなりました。

ところで、皆さんは、「無事これ名馬なり」という格言をご存じでしょうか。日々の生活の中で、いろいろなことが起きますが、全てを無事に乗り越えていけることが、素晴らしいことなのだとは私は解釈しております。市政にも全く同じことが言えます。11万3000人余りの人口を抱える本市も、自然災害から個別の問題まで、幾多の課題に直面しながらも、職員が丸となって前進できていることを嬉しく思います。

今後、人口減少、少子高齢化社会の中で、いかに市政を発展させるか、市民福祉の向上をどのように描くかを、市民の皆さまのご協力をいただきながら考えていく所存ですので、よろしくお願い申し上げます。

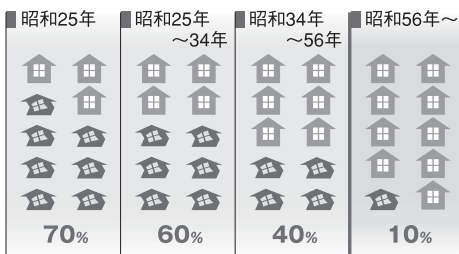
あなたの住まい、地震対策は大丈夫？

住宅の耐震診断・工事補助制度のご利用を

地震は、いつでもどこで起こるか分かりません。被害を最小限にするためには、地震に対する備えが必要です。

■**阪神・淡路大震災で倒壊した木造住宅の多くは昭和56年以前に建てられたもの**
昭和56年6月に建築基準法が改正(耐震基準の強化)されました。

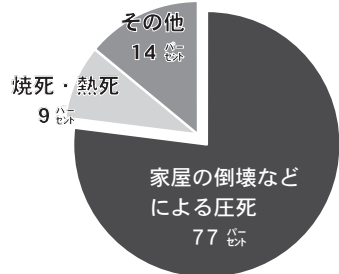
阪神・淡路大震災では、同法改正前の基準で建築された木造住宅の多くが倒壊し、同法改正後の基準で建築された木造住宅と比較すると倒壊率が高いことが表れています。



阪神・淡路大震災における木造住宅(在来工法)の倒壊率

■**地震被害での死亡者の多くは、家屋の倒壊などによる圧死**

阪神・淡路大震災では、逃げる間もなく住宅が倒壊し、その下敷きになって亡くなった人が死亡者数全体の約8割を占めています。



阪神・淡路大震災での死亡原因

耐震補助制度のご利用を

そこで、本市では木造住宅の耐震性向上を図り、「安全で暮らしやすいまちづくり」を推進するため、建物の耐震診断・工事を実施される人に対して、その費用の一部を補助しています。
補助対象住宅
昭和56年5月31日以前に建てられた木造住宅

補助金額

◆耐震診断Ⅱ診断費用の10分の9の額(上限4万5000円)

※一般的な住宅では自己負担約5000円で耐震診断を受けることができます。

◆耐震工事Ⅱ工事費用の3分の1の額(上限100万円)

※昭和56年5月31日以前に建てられた木造住宅以外の耐震診断補助についてはご相談ください。

※その他要件がありますので、必ず事前にお問い合わせください。

お問い合わせ 住宅政策課(内線438)

総務省の行政相談週間

総務省では、行政相談制度を広く知っていただくため、10月16日(月)～22日(日)の一週間を「行政相談週間」と定め、さまざまな行事を実施します。

近畿管区行政評価局でも総務大臣から委嘱を受けた行政相談委員による行政相談所を次のとおり開設しますので、毎日の暮らしや国・府・市の仕事などで、「困った」「納得できない」「もっと詳しく知りたい」などの相談がある人は気軽にご利用ください。

とき 10月17日(火)、午前10時～午後5時

ところ なんばウォーク「クジラパーク」(当日、直接会場へ)

■本市の行政相談

総務大臣から委嘱を受けた行政相談委員が、皆さんの国の行政に対する苦情やご意見を第三者の立場でお聴きし、その問題解決に当たります。

■本市の行政相談委員

- 水道 昌之さん
- 不動ヶ丘町15の22 (☎35) 2
- 富永 清子さん
- 向陽台二丁目7の25 (☎28) 7088)
- 榊原 壽幸さん
- 喜志町二丁目8の18 (☎23) 3410)
- ※毎月第3木曜日、午後1時～4時に、市役所1階市民相談室で行政相談を実施しています(当日、直接会場へ)。
- お問い合わせ 情報公開課(内線182)

「育児ヘルパー事業」と「産後ケア事業」をご利用ください

本市では、29年5月より、こども未来室と保健センター（健康づくり推進課）に子育て世代包括支援センター（愛称＝ゆにぞん）を設置し、育児ヘルパー事業と産後ケア事業の受け付けをしていますので、ぜひご利用ください。

●育児ヘルパー事業

子育て家庭を支援するため、産前・産後の体調不良などにより、家事や育児が一時的に困難な家庭に対して、市が委託した事業者からヘルパーを派遣し、食事の準備や掃除などのお手伝いをしています。

- 対象者** 妊婦または出産後4カ月以内の産婦（多胎児の場合は出産後8カ月以内）
- 利用期間・回数** 妊娠から出産後4カ月の間に10回まで（多胎児の場合は出産後8カ月で20回まで）※ただし、1日1回2時間以内。
- 利用時間** 月～金曜日の午前9時～午後5時30分（祝日、年末年始を除く）
- 利用料** 1時間あたり250円（住民税非課税世帯、生活保護受給世帯は無料）

●産後ケア事業

家族などから十分な産後の支援が受けられず、産後の体調や育児に不安がある人を対象に、医療機関でのショートステイ（宿泊）やデイサービス（日帰り）で、助産師などによる乳房のケアや授乳指導、赤ちゃんの健康状態の確認、育児相談などのサービスを実施しています。

- 対象者** 生後4カ月未満の乳児とその母親
- 利用期間など** 出産・出生から出産後・生後4カ月まで
※ショートステイ（宿泊）は、1回につき原則2泊3日まで。
- 実施医療機関** 富田林病院、澤井レディースクリニック、PL病院（条件あり）
※利用料など詳しくは、お問い合わせください。
- 申し込み** こども未来室（内線203）または保健センター【☎(28)5520】へ
※他にもさまざまな子育て支援を実施しています。詳しくは、子育て応援サイト「TonTon」(<http://ton-ton.jp/>)をご覧ください（右図QRコードからもアクセスできます）。

利用者の声

◆育児ヘルパー事業

- ・家事をしてもらっている間、子どもとゆっくり過ごすことができました。
- ・産後、体調が良くない時に家事を手伝ってもらえたので、体を休めることができました。

◆産後ケア事業

- ・産後、つらい時期に相談することができ、不安も軽減したので良かった。
- ・市の助成があるので、自己負担が少なく支援を受けることができて良かった。



親子平和の旅 参加報告

8月6日に広島市で開かれた平和記念式典に、市民代表として、久保田知子さん・直柔さん（小学6年生）親子が参加されました。

この親子平和の旅では、平和記念式典への参列や平和記念資料館の見学、昨年の「平和を考える戦争展」



7月25日、多田市長の平和メッセージと市民の皆さんが折った折り鶴を受け取る久保田さん親子

で市民の皆さんが平和への思いを託して折った折り鶴と市長からの平和メッセージを届けていただきました。なお、報告として久保田さん親子に提出していただいた感想文は、市ウェブサイトの各課のページ「人権政策課」に掲載していますので、ぜひご覧ください。
問い合わせ 人権政策課（内線472）

10月から防災無線の定期放送時間が 午後5時に変わります



本市では、災害危険区域や市立小学校など市内43カ所に設置している防災無線を活用し、毎日午後6時に童謡「夕焼け小焼け」を定期放送しています。

これは、災害発生時に備えた平常時の放送点検と、子どもたちに帰宅を呼び掛

けるために実施しています。夕暮れが早くなる10月、翌年2月の間は、定期放送の時間を午後6時から午後5時に変更しますので、お間違えのないようご注意ください。
問い合わせ 危機管理室（内線9503）

国民健康保険被保険者証を 郵送します

新しい被保険者証は 10月中旬に郵送します

現在使用されている被保険者証は、10月31日(火)で有効期限が切れますので、新しい被保険者証(カード)を10月中旬に簡易書留で郵送します。

有効期間 11月1日(水)～30年10月31日(水)

■被保険者証が届いたら

新しい被保険者証は、台紙に貼り付けた状態で郵送します。受け取られたら、世帯の国民健康保険加入者全員の被保険者証があるかを確認した上で、台紙から剥がしてください。

※有効期限が切れた被保険者証は、保険年金課に返却していただくか、ご自身で破棄してください。

なお、被保険者証には国の法令などの規定により、裏面に臓器提供意思表示欄を設けています。

この意思表示は任意ですが、ご記入いただいた場合は台紙裏面の「個人情報保

護シール」を貼り付けると、署名欄などが見えないようにすることができません。

また、同シールには新薬と同じ有効成分でありながら価格が安い「ジェネリック医薬品(後発医薬品)」希望の意思表示欄を設けて

いますので、積極的に活用し、医療費の適正化にご協力ください。

■被保険者証を受け取るこ とができなかったら

郵便物の転送を郵便局へ依頼されているなどの理由で、被保険者証を受け取ることができなかった人は、11月1日(水)以降に現在使用されている被保険者証、運転免許証またはパスポートなどの本人確認ができるものと印鑑(認め印可)を持って、保険年金課へお越しください。

《有効期限が短縮される人》

■75歳になる人(昭和17年11月2日～18年10月31日生まれ)の有効期限は誕生日の前日まで

これは、75歳の誕生日から後期高齢者医療制度に移行するためです。同制度の被保険者証は、誕生日の前月中に郵送します。

■退職者本人で65歳になる人(昭和27年11月2日～28年10月31日生まれ)とその被扶養家族、または被扶養家族で65歳になる人の有効期限は誕生日の末日まで

《在留期限を迎える外国籍 の人》

有効期限は在留期限までです。

在留期限を迎える前にビザを更新し、被保険者証と在留カードを持参して、保険年金課へ届け出てください。
お問い合わせ 保険年金課
(内線150、151)

高齢者を対象とした インフルエンザ予防接種を実施しています

対象者

- 満65歳以上で希望する人
- 心臓・腎臓・呼吸器の機能またはヒト免疫不全ウイルス(HIV)により免疫機能に障害を有し、身体障がい者手帳1級または同程度の障がいがある満60歳以上65歳未満で希望する人

接種回数 1回

実施期間 10月1日(日)～30年1月31日(火)

実施医療機関 4月号広報に折り込みの「平成29年度保健事業案内」に記載

※かかりつけの医療機関が河内長野市、大阪狭山市、羽曳野市にある場合は、接種可能か医療機関へお問い合わせください。

費用 1000円

※市外の施設や病院に入所・入院中の人で、接種費用が1000円を超えた場合は保健センターへご相談ください。

※生活保護受給世帯の人は無料で受けることができますので、接種前に保健センターまたは生活支援課(内線165)へお問い合わせください。



受けることができない人

- ・体温が37.5度以上の人
- ・ワクチンの成分によってアナフィラキシー(接種後30分以内に起こるひどいアレルギー反応のことで、発汗、全身にひどいじんましん、吐き気、息が苦しいなどの全身反応のこと)を起こしたことが明らかな人
- ・重篤な急性疾患にかかっていることが明らかな人
- ・過去に、接種後2日以内に発熱のみられた人および全身性発疹などのアレルギーを疑う症状を呈したことがある人
- ・過去に免疫不全の診断がなされている人
- ・その他医師が不適當な状態と判断した人

持ち物 健康保険被保険者証、介護保険被保険者証または住所、氏名、生年月日が確認できる書類、身体障がい者手帳(満60歳以上65歳未満の人)

その他

- ・予診票は医療機関に備え付けています。受ける前に記入してください
- ・現在通院(治療)中の人やアレルギー、免疫不全の人は主治医に予防接種を受けられるか、よくご相談ください

問い合わせ 保健センター ☎(28)5520

第3回 婚活パーティー

富田林じないまちで歴史を学ぶ★ かるたde婚活!

本市では、結婚を真剣に考える若者世代に出会いの場を提供し、結婚へのきっかけとしていただくとともに、将来結婚された際には、優良な居住環境の下で安心して子育てができる本市への定住を働き掛けるため、本市主催の婚活パーティーを29年度中に5回開催します。

このたび、第3回目のパーティー「富田林じないまちで歴史を学ぶ★かるたde婚活!」を次のとおり開催しますので、ぜひご参加ください。

とき 11月19日(日)、午前11時30分〜受け付け
ところ じないまち交流館2階

対象者 結婚を真剣に考える20歳からおおむね40歳までの人

定員 男女各20人程度

参加費 男性3500円、女性1500円

申し込み 10月6日(金)、午前11時〜、㈱エクシオジャパン(受託事業者)☎050(5531)9451へ(申し込み先着順)

※必ず参加者本人が申し込んでください。

※㈱エクシオジャパン申し込み専用ホームページ https://www.exeo-japan.co.jp/ex_special/171119_tondabayashi/ から申し込みできます。

※電話で申し込み場合は、まず「富田林市の婚活パーティー」の申し込みである旨をお伝えください。

※その他詳しくは、㈱エクシオジャパンホームページ <https://www.exeo-japan.co.jp/> をご覧ください。

※事業に関するお問い合わせは都市魅力創生課(内線420)へ。



地域限定恋活パーティーを開催します

(一社)富田林青年会議所では、男女が気軽に出会い交流できる場を設け、恋愛・結婚への第一歩を踏み出してもらうことを目的に「恋活〜牧場de会おう〜」を開催します。

とき 10月29日(日)、午前10時30分〜午後3時20分(午前10時〜受け付け)

ところ ワールド牧場(河南町白木1456の2)

内容 トークタイム、ワールド牧場自慢のお肉を使用したBBQ、動物とふれあいながらのゲームなど

対象者

◆男性 富田林市、大阪狭山市、太子町、河南町、千早赤阪村に在住の人

◆女性 男性と同じ地域または、その周辺に在住の人

※男女とも25歳から40歳までの独身者に限ります。

避難行動要支援者名簿に登録を

東日本大震災などの災害を教訓として、25年6月に災害対策基本法が一部改正され、新たに「避難行動要支援者(災害の際に自ら避難することが困難な人)」に係る名簿の作成を市町村に義務付けるなど、避難行動要支援者対策の強化が図られました。

本市においても、災害時の避難行動要支援者対策として、ご本人の申し出など

により「避難行動要支援者名簿」に登録し、支援が必要な人の情報を適切な情報管理の下、地域の支援組織に提供して、いざというときに備えていただく取り組みを進めています。

同名簿への登録を希望される人は、地域福祉課または地域の民生委員・児童委員までご連絡ください。

問い合わせ 地域福祉課(内線282、285)

自主防災組織を結成しましょう

大規模災害が発生した場合、1人の力では限界があります。自主防災組織は、「自分たちの地域は自分たちで守る」という、地域住民の強い信念と連帯感に基づいて、自主的に結成する防災組織です。災害に強い地域を作るために自主防災組織を結成しましょう。

問い合わせ 市消防本部警備救急課 ☎(23)1125

定員 男女各25人程度

参加費 男性3000円、女性2000円

※申し込みは10月15日(日)まで。申し込み方法など詳しくは、同青年会議所のホームページ <http://www.tondabayashi-jc.org/> をご覧ください(無料通話・メールアプリ「LINE」を使用した申し込み手続きになります)。

※申し込み多数の場合は抽選します。ただし、申し込み状況により予定より早く締め切る場合があります。※詳しくは、お問い合わせください。

問い合わせ 同青年会議所事務局 ☎(24)1231(月・水・金曜日、午前11時〜午後3時)

空き家調査に ご協力を

本市では、空き家の適正な管理などを広く啓発するとともに、空き家対策を計画的に進めるため、29年度に空家等対策計画を策定する予定です。

「ワーク・ライフ・バランスセミナー」を開催します！

労働力人口の減少が進む中、女性活躍推進法の施行など、地域や組織で積極的に女性の活躍推進に取り組むことが求められています。

女性が働きやすい社会とは、女性も男性も、誰にとっても働きやすい社会です。

同セミナーでは、誰もが働きやすい環境づくりを推進するための、ワーク・ライフ・バランス実践のヒントを講義、事例紹介、ワークショップなどを通じて学びます。

とき 10月24日(火)、午後2時～4時

ところ 市消防本部4階視聴覚室

対象者 企業、事業所、団体などの経営者、人事担当者、テーマに関心のある人など

定員 30人（申し込み多数の場合抽選、定員に満たなかった場合は当日参加も可）

参加費 無料

講師 瀧井 智美さん（株式会社ICB代表）

申し込み 10月23日(月)までに、ファクスまたはEメールで講座名、団体（所属）名、氏名、電話番号を記入し、人権政策課〔(内線474)・FAX(25)9037・Eメールjinken@city.tondabayashi.lg.jp〕へ（電話申し込み可）

2017年度ウィズネット研修会 「誰が決めるの？家族のかたち」

社会の変化とともに、家族のイメージは「働く父+家庭をまもる母+子ども」だけではなくなっています。

このような中、家庭教育支援法案など家族に関わる法案などが審議されています。

これら家族に関わる法案などの内容や必要とされる背景を知り、社会の動きとこれからの家族のかたちについて、一緒に考えてみませんか。

とき 10月21日(土)、午前10時～正午

ところ Topic（きらめき創造館）2階グループ活動室A

定員 30人（当日、直接会場へ）

参加費 無料

講師 和田 美智代さん（宝塚医療大学教授）

問い合わせ 人権政策課（内線474）

そこで、計画の策定に必要な基礎資料とするため、

市全域を対象とした空家等実態調査を実施します。

市が委託した業者の調査員がお近くの宅地、建物の周辺を巡回します。

調査員は、統一された作業を着用し、腕章および身分証の携帯していただきます。不審に思われたときは身分証の提示を求めてください。

■調査対象範囲

市全域
※共同住宅（マンション、

アパートなど）は調査対象外。

■調査内容

空き家と推測される建築物に対して、表札の有無、電気・ガスメーターの確認、写真撮影などを実施

※調査員は外観を目視し、敷地内へは立ち入りません。また、皆さんのお宅に直接訪問することはありません。

■調査期間

10月中旬～12月末（予定）
お問い合わせ 住宅政策課（内線436）

広告入り窓口封筒の無償提供者を募集

本市では、市民サービス向上のため、地元企業などの広告を掲載した封筒を窓口を設置し、来庁者の皆さんに利用していただいています。

このたび、30年度に使用する広告入り窓口封筒を作成し、無償で提供していただける事業者を募集します。

※広告主は、事業者で募集していただきます。

申し込み 10月2日(月)～16日(土)・日曜日、祝日は除く、午前9時～午後5時30分)に、市民窓口課（内線134）へ



マイナンバーカード の日曜交付



マイナンバーカードを交付する休日窓口を次の日程で開設します。申請者本人がお越しください。

とき 10月1日(日)、11月5日(日)、午前9時～正午

ところ 市役所地下会議室（日曜窓口コーナー）

※持ち物など詳しくは、お問い合わせください。お問い合わせ 市民窓口課

（内線131、132）

「とんだばやしふるさと寄附金」が変わります

●返礼品がリニューアルされ、品数が大幅に増えます

10月4日(※)より、本市への「ふるさと寄附金」に対しての返礼品がリニューアルされます。

今回、市内の企業・個人商店などの独自ブランドの商品を返礼品として加えました。返礼品の詳細は、とんだばやしふるさと寄附金のホームページ〔<http://www.citydo.com/furusato/official/osaka/tondabayashi/>〕をご覧ください(右図QRコードからもアクセスできます)。



●返礼品の取り扱いが変わります～市民の皆さんの本市へのご寄付に対する返礼品が廃止されます～

本市では、市民の皆さんからいただいた「ふるさと寄附金」に対して返礼品をお贈りしていますが、このたび総務省および大阪府より、本来のふるさと納税制度の趣旨にそぐわないとの理由で、住民への返礼品を見直すよう通知がありました。

そのため、本市では「ふるさと寄附金」の返礼品の取り扱いを次のとおり変更します。

変更内容 本市に住居登録をしている人が本市に「ふるさと寄附金」をされた場合、返礼品はお贈りできなくなります。

※ふるさと納税制度の税控除などはこれまでどおりです。

※他市町村から本市へ寄付された人には従来どおり返礼品をお贈りします。

変更日時 12月1日(金)より

問い合わせ 「ふるさと寄附金」については都市魅力創生課(内線424)、税控除については課税課(内線117)

	住宅名/住所	交通機関	募集戸数	構造	間取り/建築年(募集対象者)
一般募集 (公営住宅)	錦織住宅/ 錦織南二丁目	近鉄長野線 滝谷不動駅下車 徒歩約20分	3戸	高層一部中層RC造 (エレベーター有)	3DK/H10築 浴室・浴槽あり (2人以上の世帯)
親子等近居募集 (公営住宅)	錦織住宅/ 錦織南二丁目	近鉄長野線 滝谷不動駅下車 徒歩約20分	2戸	高層一部中層RC造 (エレベーター有)	3DK/H10築 浴室・浴槽あり (2人以上の世帯)
一般募集 (公営住宅)	甲田住宅/ 甲田三丁目	近鉄長野線 川西駅下車 徒歩約7分	1戸	中層RC造	3DK/H5築 浴室あり・浴槽なし (2人以上の世帯)
親子等近居・ 地域コミュニティ 募集 (公営住宅)	若松団地第3 住宅/ 若松町一丁目	近鉄長野線 富田林駅下車 徒歩約5分	3戸	高層RC造 (エレベーター有)	1DK/H28築 浴室・浴槽あり (2人以上の世帯) ※高齢者などの単身者可。

募集住宅・戸数などのとおり
左表

市営錦織・甲田住宅、 市営若松団地の 入居者を募集します

申込資格 次の全てに該当する人
 ①現在住宅に困っている人
 ②市内在住・在勤の人
 ③同居または同居しようとする親族がある世帯
 ④保証人がある人
 ⑤公営住宅法に基づく収入基準に合う人
 ・申込家族全員(申込者と同居人)の収入を含めた計算後の月収額が15万8000円以下の人
 ・公営住宅については、裁量階層世帯(高齢者、障がい者などの世帯)に該当する人で、計算後の月収額が15万8000円を超えて25万9000円以下の人でも申し込みができます
 ⑥申込者が独立の生計を営む人で家賃、共益費を払うことができる人
 ⑦申込者および同居しようとする親族が、暴力団による不当な行為の防止等に関する法律第2条第6項に規定する暴力団員でない人
 ※親子等近居募集は、介護や地域コミュニティの推進を図るための募集で、市営錦織住宅については第二中学校区内に、市営若松団地については第一中学校区内に2親等以上の親族が居住しており、近居することにより双方の利益が見込まれる

申込資格 次の全てに該当する人
 ①現在住宅に困っている人
 ②市内在住・在勤の人
 ③同居または同居しようとする親族がある世帯
 ④保証人がある人
 ⑤公営住宅法に基づく収入基準に合う人
 ・申込家族全員(申込者と同居人)の収入を含めた計算後の月収額が15万8000円以下の人
 ・公営住宅については、裁量階層世帯(高齢者、障がい者などの世帯)に該当する人で、計算後の月収額が15万8000円を超えて25万9000円以下の人でも申し込みができます
 ⑥申込者が独立の生計を営む人で家賃、共益費を払うことができる人
 ⑦申込者および同居しようとする親族が、暴力団による不当な行為の防止等に関する法律第2条第6項に規定する暴力団員でない人
 ※親子等近居募集は、介護や地域コミュニティの推進を図るための募集で、市営錦織住宅については第二中学校区内に、市営若松団地については第一中学校区内に2親等以上の親族が居住しており、近居することにより双方の利益が見込まれる

ハロウィンジャンボ宝くじ発売!

1等・前後賞合わせて5億円が当たるハロウィンジャンボ宝くじが発売されます。

同宝くじの収益金は、市町村の明るく住みよいまちづくりに使われます。府内の宝くじ売り場でお買い求めください。

発売期間 10月11日(※)～31日(※)

問い合わせ (公財)府市町村振興協会 ☎06(6941)7441



世帯に限りません。
 ※地域コミュニティ募集は、地域でのコミュニティの推進を図るため、申込者が第一中学校区内に6カ月以上継続して居住または勤務されている世帯に限りません。
申込書の配布 10月2日(月)～16日(月)に、住宅政策課、金剛連絡所、人権文化センター、南河内府民センターで配布(土・日曜日、祝日は除く)
申し込み 10月2日(月)～16日(月)(消印有効)に、指定の封筒で郵送(申し込み多数の場合抽選)
問い合わせ 住宅政策課(内線436、437)

市役所1階求人情報検索コーナーを ご利用ください

「ハローワークインターネットサービス」(<https://www.hellowork.go.jp/>)は、ハローワークが受理した求人情報の検索ができる他、ハローワークへの求職申し込み方法や雇用保険の手続き方法などの情報が閲覧できます。

市役所1階求人情報検索コーナーでは、同インターネットサービスを閲覧するためのパソコンとハローワーク河内長野が受理した

直近の求人情報一覧表を設置していますので、仕事をお探しの人は気軽にご利用ください。
問い合わせ 商工観光課
(内線481)



府最低賃金が改正

9月30日から、府最低賃金の金額が改正されました。これにより、使用者は労働者に対して、次の金額以

上の賃金を支払う必要があります。
時間額 909円
※パート、アルバイトなどを含む全ての労働者に適用されます。
※特定産業の労働者については、別に産業別最低賃金が定められています。
※詳しくは、お問い合わせください。
問い合わせ 大阪労働局賃金課(☎06(6949)6502)

PCB (ポリ塩化ビフェニル) を含む電気機器は処分期間内に処理しなければなりません!

事務所や自宅などで、PCB (ポリ塩化ビフェニル) を含む電気機器 (変圧器、コンデンサー、業務用の照明用安定器など) を保管・使用していないか、事業所の電気室、キュービクル、倉庫などの点検をお願いします。

もし、PCB を含む電気機器などを保管・使用していることが判明した場合は、直ちにPCB特別措置法に基づく届け出をするとともに、適正に保管し、処分期間内 (高濃度=32年度末まで、低濃度=38年度末まで) に必ず処理してください。

PCBを含む電気機器の確認方法や届け出の方法など詳しくは、お問い合わせください。

問い合わせ 府事業所指導課調整グループ (☎06(6210)9583)

正しく使おうLPガス

10月は「LPガス消費者保安月間」です。

ご家庭や事業所、行事などで利用されているLPガスは、私たちにとって身近なエネルギーであり、正しく扱えば安全で大変便利なものですが、取り扱いを誤ると一酸化炭素中毒事故やガス漏れ事故などにつながる恐れがあります。

次の点に十分注意し、LPガスを正しく安全に使用しましょう。

- ・ガス器具を使うときは換気をする
- ・点火するときは必ず目で見て確認する
- ・ガス栓カバーやゴムキャップを使用し誤開放を防止する

問い合わせ 市消防本部予防課 (☎(23)1124)

ペットボトルの品質調査が実施されました ～資源ごみの分別収集にご協力を～

分別収集をしているペットボトルの品質調査が8月29日に実施され、今年も市民の皆さんのご協力により、総合評価「A」(最高評価)をいただきました。

その一方で、ラベルやキャップが付いたままのペットボトルも見られました。ペットボトルのラベルやキャップは、プラスチック製容器包装にあたりますので、そちらの方で出すようにしてください。

今後も毎年「A」評価となるよう、引き続き資源ごみの分別収集にご協力をお願いします。

問い合わせ 衛生課 (内線144～146)

10月は「府部落差別事象に係る調査等の規制等に関する条例」啓発推進月間です

結婚差別や就職差別などは、重大な人権侵害をもたらします。

同条例は、基本的人権を擁護するため、個人および土地に関する事項の調査にあたって、部落差別事象を引き起こす恐れのある調査、報告などの行為を規制しています。同条例の趣旨である「差別につながる個人調査や土地調査の依頼はしない」「依頼があっても調査や報告はしない」を十分理解し、差別のない、人権の尊重された社会を築いていきましょう。

また、他人の戸籍謄本や住民票は、原則として弁護士、司法書士などが職務目的で入手することしかできません。

委任状の偽造などによる不正取得は違法行為です。

問い合わせ 府人権局人権擁護課 (☎06(6210)9282)



中央・東・金剛公民館で同時開催

公民館まつり

11月4日(土) 5日(日)

11月4日(土)、5日(日)の2日間、中央・東・金剛の各公民館で「公民館まつり」を開催します。各館とも舞台発表、作品展、模擬店・バザーなど、子どもから大人まで楽しんでいただける催しが盛りだくさんです。3館連絡シャトルバスも運行しますので、ぜひお越しください。

中央公民館

<4日(土)の催し>

- お茶会 午前10時～(午後2時最終受け付け)
- 指編み体験教室 午前10時～午後3時(材料費実費)
- 囲碁自由対局 午前10時～午後3時
- こどもフェイスペイント 午前10時～午後4時の間に5回 ※定員各10人(先着順)。
- 人形劇(マリオネット) 午前11時～11時45分
- 青空手話教室 午後1時～3時
- クラブ演奏会 午後1時30分～2時
- 寄席(落語) 午後2時30分～4時30分〔出演=笑福亭松五(落語家)ほか〕



<5日(日)の催し>

- 居合演武と体験会 午前9時30分～10時15分
- お茶会 午前10時～(午後2時最終受け付け)
- 人形劇(手操り人形) 午前11時～11時45分
- お楽しみアートイベント 午前11時～、午後1時～ ※定員各10組(先着順)。
- カフェコーナー 正午～午後3時

金剛公民館

<4日(土)の催し>

- オープニングコンサート 午前10時～〔出演=小金台小学校和太鼓クラブ「鼓雅音」〕
 - お茶会 午前10時～(午後2時最終受け付け)
 - 工作コーナー 午前10時～午後1時 ※雨天中止。
 - ニコニコ健康相談 午前10時～午後0時30分
 - 紙芝居 午前11時～正午
 - クラブ体験教室(気功太極拳、3B体操、太極拳、フォークダンス) 正午～午後3時45分
- ※運動のできる服装・靴で参加してください。
- 社交ダンスパーティ 午後6時～8時30分
- ※床面保護シールを貼ったダンスシューズ持参。



<5日(日)の催し>

- 市民囲碁手合い 午前9時～正午
- 工作コーナー 午前10時～午後1時 ※雨天中止。

東公民館

<4日(土)の催し>

- お茶会 午前10時～(午後2時最終受け付け)
- 阿波踊り体験 午前11時40分～〔出演=にしき連〕

<5日(日)の催し>

- 子ども将棋教室 午前9時～正午
 - ポン菓子の実演販売 午前11時～午後2時
- ※小学生以下には無料配布します。
- 名画劇場「怪盗グルーのミニオン危機一発」 午後1時30分～(98分) ※入場無料。



各館開催

- 舞台発表 4日(土)、午前10時～午後2時10分=東公民館、5日(日)、正午～午後4時=金剛公民館、5日(日)、午後1時～3時30分=中央公民館
- 作品展 4日(土)、午前9時～午後5時、5日(日)、午前9時～午後4時
- 模擬店・バザー 4日(土)、5日(日)、いずれも午前9時45分～午後3時(売り切れ次第終了)

金剛公民館 発

時	分
9	00 30
10	00 30
11	00 30
12	
13	00 30
14	00 30
15	00 30
16	00 30

東公民館 発

時	分
9	20 50
10	20 50
11	20 50
12	
13	20 50
14	20 50
15	20 50
16	20 50

中央公民館 発

時	分
9	10 40
10	10 40
11	10 40
12	
13	10 40
14	10 40
15	10 40
16	10 40

3館連絡シャトルバスを無料運行



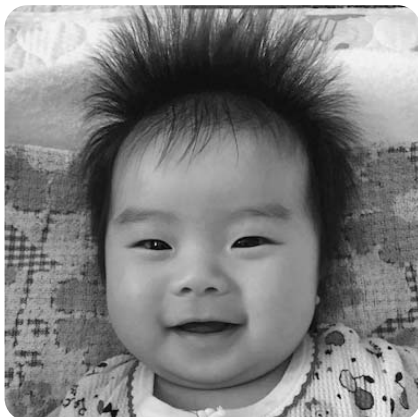
※交通事情により発着が遅れることがあります。
 ※定員を超えた場合は、出発時間前に発車することがあります。
 ※小学3年生以下の子どもだけでの乗車はできません。

※特に記載のない催しは、当日直接会場へ。ただし、当日予約が必要な催しもあります。詳しくは、お問い合わせください。
 ※模擬店、バザーなどの収益の一部は、被災地への義援金など福祉活動に寄付します。

問い合わせ 中央公民館 ☎(24)3333、東公民館 ☎(25)1772、金剛公民館 ☎(28)1121



高辺台
堀川 咲帆ちゃん（4カ月）
すくすく成長中！
いつも笑顔をありがとう♡



喜志町
高橋 咲花ちゃん（3カ月）
思いやりのある優しい子に育って
ね！



寺池台
西岡 鈴太ちゃん（0カ月）
元気に生まれてきてくれて、ありが
とう♡

みんなの広場



石田 千代子さん（9月7日生まれ）



竹中 千代子さん（9月7日生まれ）



東野 コチヨさん（8月28日生まれ）

100歳
おめでと〜ございます！
誕生日を迎えられた皆さんを訪問しました。

宛先

584-8511
常盤町1番1号
富田林市役所
情報公開課広報係
住所・氏名(ふりがな)・電話番号

わが家のアイドル(対象年齢は4歳未満、兄弟・姉妹と一緒に写っている写真でも可)は、写真に、メッセージ(20字程度)を添え、住所、保護者とお子さんの名前(ふりがな)、撮影時の年齢(月齢)、電話番号を記入し、Eメール[kouhou@city.tondabayashi.lg.jp]または、封書で左記の宛先まで応募してください(Eメールの場合は件名に「わが家のアイドル」と入力してください)。

なお、今応募された場合、掲載は約2カ月後になります。

川柳

富柳会 池 森子選
今月の宿題「漠然」

秀句

漠然と生きて来た今四股を踏む
錦ヶ丘町 松島 清美

△選評V漠然とは、ぼんやりではつきりしないような様、ところで漠然を脱皮するには相撲の四股を踏む如く漠然とぼんやりを通り抜けねばならないはず、土俵では気力と体力の真剣勝負を楽しみましょう。

漠然と己のが終活想う日々
西板持町 石塚 幸子

漠然と聞いて返事に窮してる
不動ヶ丘町 景山 睦子

スキヤンダル出てきそうだなオレの通夜
山手町 笹原 秀計

漠然と付度してる我が妻に
楠風台 正木 浩

必然と漠然のバランスが鍵
向陽台 佐々木 七朗

ぼんやりとあの世の居場所探してる
藤沢台 二宮 章子

漠然と生きて来たのかもう八十路
選者 吟

※11月号は「短歌」を掲載します(なお、応募は9月30日で締め切りました)。

川柳・短歌・俳句は、それぞれ別のがきて応募してください(1人各5点まで)。市内在住の人で未発表のものに限ります。作品の漢字や氏名には必ずフリガナをつけてください。

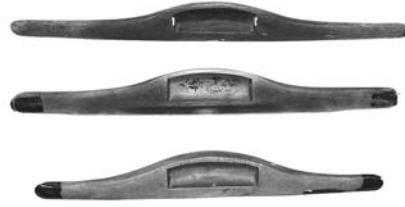
12月号の「俳句」は10月31日(火)、30年1月号の「川柳(宿題「希望」)は11月30日(木)、2月号の「短歌」は12月31日(日)までに応募(いずれも必着)してください。宛先は上記をご覧ください。

わたしのまちの文化財

刀桴のはなし

富田林が生んだ歌人、石上露子の生家であり、国の重要文化財に指定されている旧杉山家住宅には、昔

使われていた、さまざまな生活道具が残されています。下の写真の不思議な形をした物もその一つですが、いったい何でしょう。



これは河内木綿を織るときに使われた道具の一つで、刀桴という物です。織物を織るときに経糸に緯糸を通すための道具を桴といい、河内木綿を織るときには刀桴と呼ばれる桴が使われていました。

江戸時代、河内地方は綿の栽培が盛んでした。収穫した実綿を種と練り綿に分け、練り綿から糸を紡いで木綿を織っていました。こうして織られた木綿は丈夫で、河内木綿として知られていました。

江戸時代に書かれた『綿圃要務』という書物には、糸車を回して糸を紡ぐおじいさんの絵が描かれており、大和・河内・和泉

では、女性だけでなく男性も糸を紡いでいたことが分かります。男性が紡いだ糸は太く、その糸から織った木綿は丈夫で、女性が紡いだ糸は細口の上木綿で大変美しい、と記されています。さて、左上の写真では見えにくいのですが、3点の刀桴にはそれぞれ墨書が見えます。

上の刀桴には「大極上惣角入／枚山長左衛門」の文字が見え、刀桴の各所に象牙か動物の角らしきものが使われていることが分かります。

真ん中の刀桴には「大極上也／廿五銭／式銭引也」の文字が見え、刀桴の価格が記録されています。

下の刀桴には「文化三年二月求之／枚山」の文字が見え、江戸時代の文化3年(1806年)石上露子の曾祖母みねが生まれた翌年に購入された物と分かります。

よく見ると、刀桴には無数の線が規則正しく並んでいます。これは経糸の跡でしょう。緯糸を通すたびに刀桴で打ち込むため、一反の布を織り上げるには、刀桴は数えきれないほど何度も経糸の上を往復します。この刀桴も糸の跡が付くほどたくさん、河内木綿を織り上げたのでしよう。

これらの刀桴は、11月に寺内町センターで展示を予定していますので、皆さんぜひご覧ください。

文化財課(内線507)

富田林生活

とんかつ

富田林生活「とんかつ」でシティセールス「子育てするなら富田林」をアピール

■妊娠されたお母さんにお祝い品をプレゼント

本市では、妊娠時から出産までの経済的負担を少しでも軽減し、安心して子どもを生育できる環境をつくるため、本市で妊娠の届け出をされた人に、マタニティ用品やベビー用品などが選べるカタログギフト、オーガニックタオルセット、大阪エコ農産物に指定されている地元産のお米をお祝い品としてお贈りする「プレママ・ハッピーライフサポート事業」を実施しています。

■昨年度は739人にプレゼント

プレゼントの際にお願いしたアンケートでは、98.8%の人から、「これは妊娠・出産の応援になる」という評価をいただきました。アンケートを通じて、ご家族に



とって人生の節目となる妊娠・出産は、大きな喜びであると同時に、特にお母さんは大きな不安を抱えておられることを再認識しました。また、「安心して妊娠、出産、子育てをするために重要と思うものは」という問いに対して、「妊娠や子育てへの助成・支援制度が充実していること」「保育園、幼稚園、学童保育が整っていること」「産婦人科や小児科、休日診療所などの医療機関が充実していること」「犯罪や災害が少なく安心して子育てができること」が挙げられています。

■子育てするなら富田林

本市では、妊婦健診費用の助成、産後ケア、育児ヘルパー、病児保育などのサポート制度があります。

また、気軽に子育て相談や仲間づくりができる「つどいの広場」や「子育て支援センター」、保育士が家庭訪問をする「ママサポとっぴーず」では、子育て相談やさまざまな情報提供などを実施するとともに、公立私立合わせて15の保育園、10の市立幼稚園、富田林病院の小児科、休日急病診療などで子育てをサポートしています。

これからも本市は、暮らしやすい富田林生活、略して「とんかつ」を合言葉に子育てを応援し、「子育てするなら富田林」をアピールしていきたいと考えています。

都市魅力創生課(内線424)



まちがど トピックス



■生涯学習の拠点施設「**トピック** (きらめき創造館)」オープン!

9月1日、公会堂の跡地(常盤町16の11)に「トピック(きらめき創造館)」がオープンしました。オープンに先駆けて8月27日に実施されたオープニングセレモニーで多田市長は「生涯学習の拠点施設として、多くの人に愛され、利用される施設となるよう魅力ある施設運営に努めていきます」とあいさつしました。オープン当日には、早速、スタジオを利用する団体や自習室を利用する学校帰りの学生などの姿が見られました。皆さんも、ぜひご利用ください。



■さまざまなアートにふれる

8月20日、すばるホールで、すばるキッズアートフェスティバル2017が開催されました。会場では、吹奏楽ファミリーコンサートやダンスパフォーマンス、サイエンスショーなどのイベントが盛りだくさん。

当日は、多くの家族連れなどが訪れ、子どもたちは、さまざまなものを見たり、聞いたり、作ったりしながら、お父さんやお母さんと一緒にさまざまなアートを楽しんでいました。

■**あんどん** 行灯の明かりに浮かぶ寺内町

8月26日、富田林寺内町およびその周辺で、じないまち四季物語2017「夏」第14回富田林寺内町燈路が開催されました。

約1000基の行灯に、寺内町の歴史ある街並みが照らし出されると、辺りは幻想的な雰囲気に包まれました。また、子ども縁日や浄谷寺での中国伝統楽器のコンサートなどさまざまなイベントも開催され、訪れた人たちは寺内町の風情ある一日を楽しみました。



写真とともに見る8月～9月のできごと



■ 予防査察車を寄贈いただきました

8月22日、本市に本社を置く株式会社中野技研より、消防行政に役立ててほしいと、市消防本部に予防査察車が寄贈されました。

当日の寄贈式では、中野 好廣さん（同社代表取締役）から多田市長に車両の鍵が贈られました。

予防査察車は、火災予防のため管内施設の査察業務などに使用する車両で、今後、市民の安全・安心を守るために有効活用されます。

■ 初期対応の大切さを学ぶ

9月9日、救急の日になみ、エコール・ロゼで、「救急フェア」が開催されました。これは、救急業務への正しい理解と認識を深めてもらおうと、市消防本部が毎年実施しているもの。

当日は、救急隊による救急活動の実演の他、高規格救急車などの展示がありました。また、体験コーナーでは救急隊員から説明を受けた子どもたちが、人形を使った胸骨圧迫（心臓マッサージ）を真剣な面持ちで体験していました。



■ 未来の富田林を語り合う

9月10日、消防庁舎で、「未来の富田林をあなたと描く市民会議“Miraton 2017”」が開催されました。この取り組みは、市民と行政が共に考え、共に動いていくために、地域の課題や資源を捉え、課題の解決に向けた手掛かりを考えるワークショップ形式の市民会議です。

全4回にわたって開催される会議の1回目となる今回は、大学生を含めた58人の市民が参加し、本市の課題などについて話し合われました。

■ 応援します！あなたの健康

9月12日、エコール・ロゼで、健康月間イベント「とんだばやし健康応援キャンペーン」が開催されました。当日は、模型に触って乳がんのしこりを体験することができる「乳がん触診モデル体験」や「血管年齢測定」、「大腸がんクイズラリー」が実施されました。また、保健師や栄養士による個別健康相談も受けることができ、参加者はいつまでも健康に過ごすためのアドバイスを受けていました。



保健医療

明記のないものは費用無料。問い合わせ、申し込みは、**保健センター**〔☎(28)5520・FAX(29)7760〕へ。指定医療機関(※)は、4月号広報に折り込みの「平成29年度保健事業案内」をご覧ください。

土曜昼下がりの乳がん検診

仕事などの理由により、月～金曜日に乳がん検診を受けられない人は、この機会にぜひ受診してください。

とき 10月14日(土)、午後2時～4時

ところ 富田林病院

内容 問診、マンモグラフィ検査(乳房エックス線検査)

対象者 昭和52年以前で偶数年生まれの人 ※市が実施する乳がん検診を今年度すでに受診された人は除きます。

定員 20人

費用 無料 ※オプションでエコー検査も受診できます(検査代4000円必要)。

申し込み 10月6日(金)～、富田林病院〔☎(29)1121〕へ(申し込み先着順)

富田林病院助産師・看護師・看護助手募集

職種 助産師、正看護師(いずれも正規職員)、看護助手(パート職員)

※勤務形態や申し込み方法など詳しくは、お問い合わせください。

問い合わせ 富田林病院総務課〔☎(29)1121・Eメールjinji@tonbyo.org〕

※見学も随時受け付けています。

けあばる非常勤登録ホームヘルパー募集

勤務形態 直接自宅から対象者宅を訪問しケアする直行直帰制 ※勤務時間など詳しくは、お問い合わせください。

対象者 介護職員初任者研修以上修了者(同等以上可)、もしくはガイドヘルパー資格取得者

申し込み 月～土曜日(祝日は除く、午前9時～午後5時)に、けあばる〔☎(28)8633〕へ

富田林保健所の案内	
詳しくは、お問い合わせください〔☎(23)2681〕	
医療機関に関する相談	月～金曜日(祝日を除く)、午前9時～午後0時15分、午後1時～5時30分
エイズに関する相談	月～金曜日(祝日を除く)、午前9時30分～午後0時15分、午後1時～5時
この他、こころの健康相談、肝炎ウイルス検査、風しん抗体検査なども実施しています。	
飲用水・井戸水検査、腸内細菌・寄生虫卵検査	毎週月曜日(祝日の場合は翌日)、午前9時30分～11時30分(有料)

けあばる市民講座「骨粗しょう症勉強会」

とき 10月25日(水)、午後1時45分～3時

ところ けあばる

対象者 市内在住・在勤の人

定員 40人 **受講料** 無料

持ち物 筆記用具

申し込み 10月6日(金)、午前11時～、ウエルネスけあばるへ(定員20人、申し込み先着順、電話申し込み可)

※10月6日(金)、午前7時～、けあばるホームページ〔http://carepal.or.jp/〕からも申し込みできます(定員20人、申し込み先着順)。

毒キノコによる食中毒に注意しましょう

秋の行楽シーズンを迎えるこの季節、毎年毒キノコによる食中毒が発生しています。毒キノコによる食中毒は激しい下痢、腹痛、嘔吐などの消化器症状や、しびれ、目まいなどの神経症状を引き起こし、命にかかわる場合があります。確実に食用と判断できないキノコは絶対に「採らない! 食べない! 売らない! 人にあげない!」ようにしましょう。

問い合わせ 富田林保健所衛生課〔☎(23)2682〕

がんミニドックを受けましょう(年度内に1回のみ、費用は無料、電話予約可)			
種別	対象者	内容	日程など
胃がん	40歳以上	問診、胃部エックス線検査	とき 日程は4月号広報に折り込みの「平成29年度保健事業案内」に記載 ※日曜日検診も実施中。 ところ 保健センター ※予約制で申し込み先着順のため、定員を満了している日があります。介助が必要な人は、申し込み時にお伝えください。
肺がん(結核検診含む)		問診、胸部エックス線検査(該当者には喀痰検査)	
大腸がん		問診、便潜血反応検査	
※3種類の検査から希望する検査を選んで受診することもできます。毎年胃カメラの定期検査を受けている人や、持疾患、大腸ポリープの既往のある人は、医療機関での受診をお勧めします。			

乳がん検診を受けましょう(40歳以上の人を対象に2年に1回、費用は無料)		
対象者	内容	日程など
今年度は昭和52年以前で偶数年生まれの人 ※妊娠・授乳中の人、豊胸術(注射による注入も含む)を受けた人、乳腺について経過観察・治療中の人、ベースメーカーを装着している人は受診できません。 ※過去3年以内に検診を受けたことのある人は、前回と同じ機関での受診をお勧めします。	問診、マンモグラフィ検査(乳房エックス線検査) ※40歳代は2方向撮影、50歳以上は1方向撮影。	《個別検診》とき・ところ 30年3月31日(木)まで=①富田林病院、③いぬいクリニック、30年3月20日(火)まで=②P.L病院 申し込み ①月～金曜日、午後2時～5時に富田林病院医事サービス課〔☎(29)1121(内線204)]へ ②月～金曜日、午後3時～5時にP.L病院健康管理科〔☎(25)8234]へ ③月～水・金曜日、午前9時～正午に、いぬいクリニック〔☎(20)1500]へ ※いずれも申し込み先着順、電話で申し込み。 《集団検診》とき 日程は4月号広報に折り込みの「平成29年度保健事業案内」に記載 ところ 保健センター 申し込み 月～金曜日、午前9時～午後5時30分に、保健センターへ(申し込み先着順、電話申し込み可)

子宮頸がん検診を受けましょう(20歳以上の人を対象に2年に1回、費用は無料)		
対象者	内容	日程など
今年度は大正・昭和の偶数年生まれの人、または平成は9年以前の奇数年生まれの人	問診、視診、内診 頸部細胞診	《個別検診》とき 30年3月31日(木)まで ところ 指定医療機関 ※予約が必要な医療機関と不要な機関があります。予約が必要なかどうかは、4月号広報に折り込みの「平成29年度保健事業案内」をご覧ください。 《集団検診》とき 日程は4月号広報に折り込みの「平成29年度保健事業案内」に記載 ところ 保健センター 申し込み 月～金曜日、午前9時～午後5時30分に、保健センターへ(申し込み先着順、電話申し込み可)
※当該年生まれの方は、誕生日以前でも受診できます。 ※検診の際は、健康保険証および本市に住民登録していることが証明できるものをご持参ください。		

富田林病院の案内		
詳しくは、同病院〔☎(29)1121〕にお問い合わせください(祝日を除く月～金曜日、午前9時～午後5時)		
皮膚がん検診	とき 10/18(水)、午後2時～4時30分 内容 皮膚がんを心配されている人のために、皮膚科専門医師の視診による検診 費用 無料(予約制)	
女性専用外来	とき 10/19(木)、午後1時～3時30分 内容 「気になる症状があるけれど受診する科目が分からない」「男性医師だと恥ずかしくて聞けない」など診察や治療の相談について女性医師が担当します ※診療時間は1人当たり25分程度。 定員 6人 費用 有料(予約制)	
医療講演会	とき 10/28(土)、午後2時～3時15分 内容 脳卒中と高血圧～人間ドックで予防しましょう 定員 20人(申し込み先着順) 参加費 無料 申し込み 10/6(金)～、富田林病院へ	
ベビーマッサージ教室	とき 10/27(金)、午後1時～2時、午後3時～4時 内容 赤ちゃんとの触れ合い、スキンシップの方法 定員 各8組(申し込み先着順) 参加費 700円 申し込み 10/6(金)～、富田林病院へ	

保健医療

子育て

相談

くらし

ゆとり



講座・催し

すこやかロハスフェスタ (親子イベント)

「聴く」「観る」「体験する」「食べる」「踊る」「親子で楽しむ」「ロハスを楽しむ」をテーマにした楽しいイベントを開催します。

とき 10月29日(日)、午前10時～午後3時

ところ すばるホール4階銀河の間

内容 ステージ＝クラシックコ



ンサート、ゆるキャラ大集合など、ブース＝ロハススイーツ、カフェランチ、絵本コーナーなど

入場料 無料(当日、直接会場へ)

※一部参加費が必要なブースもあります。

問い合わせ すこやかひろば須賀
☎(56)5540) へ

発達支援のためのファイル 「つながるファイル」説明会

つながるファイルは、発達について支援が必要な子どもを対象に、その保護者と担任の先生などの支援関係者が子どもの発達状況を共通に理解し、一緒に考えながら、効果的な支援をしていくことを目的に作られました。

今回は、つながるファイルの活用方法について分かりやすく説明するため、2つのコースに分けて開催します。

とき 11月10日(金)、午前10時～11時

ところ ^{トピック} Topic(きらめき創造館)
※車でお越しの場合は、市役所駐車場をご利用ください。ただし、駐車場には限りがありますので、できるだけ公共交通機関をご利用ください。

コース・内容 ①ファイルを持っている人コース＝学校での活用例についての紹介、グループに分かれて意見交流、②ファイルを持っていない人コース＝つながるファイルとは何か、作るタイミング、活用方法などを説明、ファイルの作成演習

対象者 市内在住の人

定員 各30人 ※保育あり(定員10人程度、申し込み先着順)。

申し込み 10月16日(月)～31日(火)に、子ども未来室(内線207)へ(申し込み先着順)

休日急病診療

診療日 日曜日、祝日、年末年始
市立休日診療所 ☎(28)1333

①内科、②歯科

受付時間 ①午前9時～11時30分、午後1時～3時30分、②午前9時～11時30分(年末年始は、午後1時～3時30分も受け付け)

富田林病院 ☎(29)1121

小児科(中学生まで)

受付時間 午前9時～11時30分、午後1時～3時30分

病院案内専用ダイヤル (小児夜間救急)

専用ダイヤル ☎(23)9919

●**病院案内** 受診できる病院を24時間体制で案内しています。※直接、病院へ行かれても受診できません。必ず事前に病院へお問い合わせください。

●**小児夜間救急**

午後8時～翌朝8時の間(土・日曜日、祝日、年末年始は午後4時～)に、中学生までの子どもが急病になったとき ※当番の病院を紹介し、緊急の場合は救急車で搬送します。また、これ以外の時間帯でも病院の紹介などをします。※直接、当番病院へ行かれても受診できません。

救急安心センターおおさか

救急医療相談窓口 ☎#7119

「体調が悪くなった」「けがをした」などで、病院へ行った方が良いか、救急車を呼んだ方が良いかなど迷ったときは相談を(相談員、看護師が医師の支援体制の下、24時間相談に応じます)

※相談の結果、緊急性がある場合は、直ちに救急車が出動します。

※つながらない場合や、IP電話・ダイヤル回線からは☎06(6582)7119) へおかけください。

小児救急電話相談

電話相談 ☎#8000

午後8時～翌朝8時の間に、子どもの急病で病院へ行くかどうか迷ったときは相談を

※つながらない場合や、IP電話・ダイヤル回線からは☎06(6765)3650) へおかけください。

※受診判断の目安として、「こどもの救急」ホームページ[http://kodomomo-qa.jp/] をご活用ください。

29年度の指定医療機関での予防接種

※指定医療機関は、4月号広報に折り込みの「平成29年度保健事業案内」に記載しています。

ヒブ 生後2カ月～5歳未満	小児用肺炎球菌 生後2カ月～5歳未満	BCG 生後3カ月～1歳未満
四種混合(DPT-IPV) 生後3カ月～7歳6カ月未満	水痘(水ぼうそう) 1～3歳未満	二種混合(DT) 11・12歳
麻しん風しん混合(MR) 1期=1～2歳未満 2期=平成23年4月2日～24年4月1日生まれの人		B型肝炎 1歳未満

日本脳炎
1期=3歳～7歳6カ月未満、2期=9～13歳未満 ※平成19年4月1日以前生まれの人(ただし、接種時に20歳未満の人)で、未接種および不足分がある人も定期接種として受けられます。また、平成19年4月2日～21年10月1日生まれで、1期末接種の人は保健センターにご相談ください。

子宮頸がん ※現在、積極的勧奨はしていません。
平成13年4月2日～18年4月1日生まれの女子

※お子さんの健康状態の良いときに朝の体温を測り、母子健康手帳と本市に住民登録していることが証明できるもの(健康保険証など)を必ず持参して受けてください。予診票は医療機関に備え付けています。※24年11月から三種混合ワクチン、不活化ポリオワクチンは四種混合ワクチンに切り替わりしました。三種混合ワクチンは販売が終了しているため、接種が必要な場合は保健センターにご相談ください。

保健センター ☎(28)5520) での健診

※転入などで個別通知が届かない場合は、保健センターへお問い合わせください。
※10月1日～11月5日の間に実施する健診を掲載しています。

乳幼児健診

※日程や持ち物などは、個別通知に記載しています。

4カ月児健診 10月20日(金) 平成29年6月1日～6月24日生まれの乳児
1歳7カ月児健診 10月19日(木) 平成28年2月26日～3月16日生まれの幼児
3歳6カ月児健診 10月18日(水) 平成26年3月28日～4月16日生まれの幼児

2歳6カ月児歯科健診(希望者にフッ素塗布)

※日程や持ち物などは、個別通知に記載しています。

10月5日(木) 平成27年3月30日～4月21日生まれの幼児
10月26日(木) 平成27年4月22日～5月10日生まれの幼児
※まだ受診していない幼児でも3歳までは受診できます。

子育て講座

①0歳児コース

とき 10月13日(金)、午前9時45分～11時
ところ みどり保育園

内容 絵の具遊び

対象者 平成28年4月2日以降生まれの乳幼児 定員 10組

持ち物 着替えの服

②第2回ベビーマッサージ

とき 10月19日(木)、午前10時～11時
ところ 常徳保育園 定員 10組

③1歳児コース

とき 10月20日(金)、午前9時45分～11時
ところ みどり保育園

内容 サーキット遊び

対象者 平成27年4月2日～28年4月1日生まれの幼児 定員 10組

④お弁当を持って散歩に行こう

とき 10月24日(火)、午前9時45分～午後0時30分

ところ 若葉保育園 定員 10組

⑤いもほり

とき 10月25日(水)、午前10時～11時
ところ ふれんど保育園 定員 10組

⑥0歳児コース

とき・内容 10月25日(水)=園児と遊ぶ、11月1日(火)=後期・完了食保護者試食会、8日(水)=親子でほっこりタイム～手作りおもちゃ～、いずれも午前9時30分～11時(全3回)

ところ 金剛東保育園

対象者 平成28年4月2日～29年2月28日生まれの乳幼児 定員 5組

⑦幼児食試食会

とき 10月26日(木)、11月2日(木)、午前9時45分～11時30分

ところ 金剛保育園 ※各限定10食。

⑧親子ダンス

とき 11月1日(水)、午前9時30分～11時
ところ みどり保育園 定員 15組

⑨いちごちゃんコース(年少コース)

とき・内容 11月7日(火)=離乳食試食会、14日(火)=親子でふれあい遊び、いずれも午前9時30分～11時(全2回)

ところ 若葉保育園

対象者 平成29年1月

1日以降生まれの乳児

定員 5組



⑩みかんちゃんコース(年長コース)

とき・内容 11月7日(火)=離乳食試食会、21日(火)=園児と交流して遊びましょう、いずれも午前9時30分～11時(全2回)

ところ 若葉保育園

対象者 平成28年4月2日～28年12月31日生まれの幼児 定員 5組

⑪親子でふれあい遊び&離乳食試食会

とき 11月8日(水)、午前9時30分～11時
ところ 彼方保育園 定員 5組

⑫幼児食試食会(リズム運動もあります)

とき 11月15日(水)、午前9時30分～11時
ところ 金剛東保育園 ※限定10食。

⑬めばえコース(0歳児)

とき 11月15日(水)、22日(水)、午前10時～11時

ところ 金剛保育園

内容 ふれあい遊び

対象者 平成28年4月2日以降生まれの乳幼児 定員 各10組

⑭離乳食の作り方

とき 11月22日(水)、午前10時～11時
ところ 寺池台保育園 定員 10組

申し込み ①③は当日直接会場へ、④は10月6日(金)～、②④は10日(火)～、⑥は11日(水)～、⑦は12日(木)～、⑧は16日(月)～、⑤は18日(水)～、⑨⑩は24日(火)～、⑪は25日(水)～、⑬は31日(火)～、⑫は11月1日(水)～、各園へ

※いずれも申し込み先着順、各園の電話番号は下表に記載。



子育て支援事業(園庭開放など)

本市では、皆さんの子育てをサポートするため、下記の施設でさまざまな事業を実施していますので、気軽にご利用ください。

※開催日時・内容など詳しくは、子育て応援サイトTonTonの「子育てを楽しみたい」の「園庭開放等に関する案内」のページをご覧ください(右図のQRコードから、スマートフォン対応サイトへアクセスできます)。または、市ウェブサイトのくらしのご案内「妊娠・出産・子育て」の子育て支援事業(園庭開放などの日程)からもご覧いただけます。

問い合わせ こども未来室(内線203)または各施設へ



保育園(園庭開放、お誕生日会など) 親子で遊んだり、園児と交流して遊んだりすることができます。			
富田林保育園 ☎(23)3941	若葉保育園 ☎(24)3308	金剛保育園 ☎(29)1474	金剛東保育園 ☎(29)1600
彼方保育園 ☎(33)3943	大伴保育園 ☎(23)6579	みどり保育園 ☎(24)4190	寺池台保育園 ☎(69)7752
葛城保育園 ☎(29)9211	常徳保育園 ☎(25)3561	ともっち保育園 ☎(28)1584	ふれんど保育園 ☎(26)3571
菊水保育園 ☎(29)3837	富貴の里保育園 ☎(28)7364	梅の里保育園 ☎(23)4555	
※市立保育園では、月～土曜日(祝日、年末年始は除く、午前10時～午後4時)に、電話相談を実施。			
幼稚園(園庭開放など) さまざまな子育て支援事業を実施しています。			
富田林幼稚園 ☎(24)3301	新堂幼稚園 ☎(24)3302	喜志幼稚園 ☎(24)3303	大伴幼稚園 ☎(24)3304
彼方幼稚園 ☎(35)1191	錦郡幼稚園 ☎(24)3306	川西幼稚園 ☎(24)3307	青葉丘幼稚園 ☎072(365)0415
伏山台幼稚園 ☎(28)4107	津々山台幼稚園 ☎(28)6767	PL学園幼稚園 ☎(24)5135	大谷幼稚園 ☎(29)3044
しろがね幼稚園 ☎(25)7600	東金剛幼稚園 ☎(28)0330	平成幼稚園 ☎(28)2220	芸大付属金剛幼稚園 ☎(29)1402
子育て支援センター(園庭・室内開放、子育て講座など) 親子で活動したり、交流したりできます。			
①富貴の里保育園内 ☎(28)7364		②梅の里保育園内 ☎(23)4555	
※月～土曜日(祝日、年末年始は除く、①は午前9時～午後5時、②は午前10時～午後5時)に、電話相談を実施。			
幼児教育センター(園庭・室内開放、子育て相談など) 親子で遊んだり、交流したりできます。			
富田林幼稚園内 ☎(24)9968		青葉丘幼稚園内 ☎072(365)1511	
※富田林・青葉丘幼稚園では、月・火・木・金曜日(祝日、年末年始は除く、午前9時～午後5時)に、園庭開放を実施。			
つどいの広場 親子が気軽に集い、交流します。育児相談もできます。 ※いずれも年末年始は除く。			
ふらっとスペース金剛(寺池台) ☎(29)5227	月～土曜日(第3火曜日は除く) ※レインボーホール=月・金・土曜日、かがりの郷=火～木曜日(祝日は除く)、すばるホール=水～金曜日も開設。		
ネットワークすこやか(須賀) ☎(56)5540	月～土曜日(祝日は除く) ※グリーンピア東条 ☎090(6676)5540 =毎週火・木・金曜日(祝日は除く)も、開設。		
ひだまり(向陽台) ☎(70)7400	月～木曜日		
保育室「の～んぴりん」 親子で遊んだり、交流したりする場としてご利用いただけます。			
児童館 ☎(25)0666	月～金曜日(午前、祝日、年末年始は除く)		

「ファミリー・サポート・センター」(こども未来室 内線205) 依頼会員として登録された人に、援助者を紹介します。仕事や用事で子どもの面倒を見られないときにその人に援助を依頼できます。また、援助してくださる人も募集しています。



教育

就学時健康診断を実施

来春の小学校入学予定者の健康状態をあらかじめ把握し、保健上必要な助言をするために健康診断を実施します。

とき・ところ 下表のとおり

就学時健康診断日程表		
とき	学校名	電話番号
11月2日(木)	彼方小学校	(34)3105
13日(月)	川西小学校	(24)3107
15日(水)	大伴小学校	(24)3104
16日(木)	錦郡小学校	(24)3106
	東条小学校	(34)3108
	伏山台小学校	(28)4106
	喜志西小学校	(25)7380
	向陽台小学校	(29)1226
17日(金)	寺池台小学校	(29)1477
29日(水)	高辺台小学校	(29)1403
30日(木)	富田林小学校	(24)3101
	新堂小学校	(24)3102
	喜志小学校	(24)3103
	久野喜台小学校	(29)1450
	藤沢台小学校	(28)3771
	小金台小学校	(29)4460

受付時間 午後2時～2時30分

対象者 平成23年4月2日～24年4月1日生まれの子ども

持ち物 10月中旬に郵送する「就学時健康診断のお知らせ」、上靴、母子健康手帳、下靴を入れる袋

問い合わせ 各市立小学校、教育指導室（内線362）



児童福祉

ひとり親家庭医療証が「水色」に変わります

現在、「ひとり親家庭医療証」（桃色）をお持ちの人は、10月31日(木)で有効期限が切れます。引き続き該当する人には、新しい医療証（水色）を10月末までに郵送します。届かない場合や初めて申請される人は、お問い合わせください。また、同医療証をお持ちの人で健康保険証や住所などに変更のある人は速やかに届け出てください。

対象者 本市に住所を有し、健康保険に加入し、前年中の所得が所得制限（児童扶養手当に準ずる）内で、次のいずれかに該当する人

- ・母子家庭の母および児童
 - ・父子家庭の父および児童
 - ・父または母が一定の障がいの認定を受けている場合は、その配偶者と児童
 - ・両親のいない児童およびその養育者
- ※児童とは、18歳に達する日以後の最初の3月31日までの人。

問い合わせ 福祉医療課（内線163、164）

児童手当の支払月です

振込日 10月5日(木)（6～9月分）

児童1人当たりの支給月額 下表のとおり

支給対象年齢	支給月額
0～3歳未満（誕生月まで）	1万5000円
3歳～小学校第1子・第2子 修了前まで	1万円
第3子以降	1万5000円
中学生	1万円

※受給者の所得が限度額を超えた場合、支給月額は児童の年齢に関係なく、児童1人当たり5000円となります。
※第何子目かは、養育されている児童のうち、18歳になって最初の3月31日までの児童を年長から順に数えます。

ただし、29年度児童手当特例給付現況届が未提出のため、支払いが差し止めになっている人などには振り込みできません。なお、住所、受給者、児童数、昨年の所得金額などに変更があった場合や公務員となり職場から支給されるようになった場合は、必ず届け出てください。

問い合わせ こども未来室（内線204）



講座・催し

第27回富田林母親大会

「憲法公布70年子どもたちに平和な未来を」をテーマに同大会を開催します。

とき 10月29日(日)、午後1時30分～3時30分

ところ レインボーホール（市民会館）

内容 平和を祈るコンサートなど

定員 100人（当日、直接会場へ）

※保育あり。

参加費 300円

問い合わせ 富田林母親連絡会 ☎(24)3209

富貴の里保育園内 子育て支援センターの催し

●ヤングママ&プレママ集まれ！

とき 10月6日(金)、午前10時～11時30分

内容 参加者同士の交流会など

対象者 24歳までの妊娠中の人または育児中の母親とその子ども

定員 10組

申し込み 事前に、同支援センター ☎(28)7364 へ

梅の里保育園内 子育て支援センターの催し

●エンジョイイベント「運動会」

とき 10月14日(土)、午前10時30分～11時30分

ところ 喜志西小学校

対象者 就学前の子どもとその保護者

定員 20組

申し込み 10月6日(金)～13日(金)に、同支援センター ☎(23)4555 へ（申し込み先着順）

第3回親子ふれあいフェスタ

とき 11月3日(祝)、午前10時～午後2時 ※雨天決行。

ところ 富田林小学校体育館・運動場 ※駐車場には限りがありますので、できるだけ公共交通機関をご利用ください。

内容 第1部＝劇団たふたふによる人形劇（午前10時～10時30分）、第2部＝模擬店、あおぞら広場（午前10時30分～午後2時） **入場料** 無料

問い合わせ ともっち保育園 ☎(28)1584

育児教室「すくすくクラス」

とき 11月17日(金)、午後0時50分～3時15分、12月22日(金)、午前9時50分～11時45分（全2回）

ところ 保健センター

内容 幼児食の進め方、歯の話、育児の話、ふれあい遊び、おやつを試食、個別相談など

対象者 1歳以上1歳4カ月未満の幼児とその保護者

定員 25組 **参加費** 無料

申し込み 10月6日(金)～、保健センター ☎(28)5520 へ（申し込み先着順）



相 談

ものわすれ相談のご利用を

ものわすれなどの気掛かりな症状や認知症の予防、認知症の人への対応方法などの相談をほんわかセンターの看護職がお伺いします。

また、タッチパネル式のパソコンを使った「ものわすれ健診」も実施します。

とき 10月11日(水)、午後1時30分～3時
ところ 総合福祉会館（当日、直接会場へ）

参加費 無料

問い合わせ 高齢介護課（内線189）

不動産に関する無料相談

「大阪府宅地建物取引業協会南大阪支部」と「(公社)全日本不動産協会大阪府本部大阪南支部」が連携し、不動産に関する無料相談を実施します。

とき 11月2日(木)、午後1時～4時

ところ 市役所1階市民相談室

内容 住宅の購入や賃貸マンションの契約など不動産を安全に取引するための事前相談

定員 6人

申し込み 10月6日(金)～11月1日(水)
(土・日曜日、祝日を除く、午前9時～午後4時)に、「(公社)全日本不動産協会大阪府本部大阪南支部」(☎072(263)7222)へ(申し込み先着順)

自分の性について、悩んでいませんか？

「同性が気になる」「心と体の性が合わない…」(一社)市人権教育・啓発推進センターでは、そんなあなたの力になるため、多様な性に関する電話相談を次のとおり実施しています。

当事者や家族、友人などからの相談もお聴きします。

秘密は守られますので、安心してお電話ください。

●にじいろホットライン

とき 毎月第1・2・3土曜日、午前10時～午後3時

相談電話 (☎20)0285

問い合わせ 同センター (☎20)0285

今月の相談				
気軽に相談ください。相談は全て無料です。				
	日 程	時 間	場 所	予 約・その他
法 律 相 談	毎週水曜日 第1・3水曜日	午後1時～4時 午後1時～4時	市役所1階市民相談室 金剛連絡所	要予約(内線182)、定員6人(第4水曜日は12人)、祝日を除く、1年間で1回利用可
市 民 相 談	月～金曜日	午前9時～午後5時30分	市役所1階7番窓口	電話相談も可(内線182、185)、祝日を除く
行 政 相 談	19(木)	午後1時～4時	市役所1階市民相談室	国への要望や苦情などを行政相談委員に相談
司 法 書 士 相 談	17(火)	午後1時～4時	市役所1階市民相談室	要予約(内線182)、定員6人、1年間で1回利用可
人 権 な ん で も 相 談	27(金)	午後1時～4時	市役所1階市民相談室	当日電話相談も可(内線187)、人権擁護委員による相談、問い合わせ(内線472)
女性のための電話相談	6(金)、13(金)、17(火)、24(火)、11/3(水)	午前10時～午後2時		(☎23)0567)、問い合わせ(市役所内線474)、女性の相談員による相談
女性の悩み相談	12(木) 20(金)	午前10時30分～午後0時30分 午後1時30分～4時30分	すばるホール3階 男女共同参画センター	定員4人 要予約(市役所内線474)、女性カウンセラー 定員5人 による相談 ※12(木)は午後3時30分まで
人 権 相 談	月～金曜日	午前9時～午後5時	市人権協議会 (人権文化センター内)	事前予約も可(☎24)3700)、電話相談も可、祝日を除く
生 活 相 談	月～金曜日	午前9時～午後5時		
保育士による育児相談	第2・4月曜日	午後1時～3時	レインボーホール(市民会館)2階	要予約 (☎26)1233)、定員3組、祝日を除く
ひとり親家庭相談	月～金曜日	午前9時～午後5時30分	こども未来室	要予約、電話相談も可(内線206)、祝日を除く
家庭児童相談	月～金曜日	午前9時～午後5時30分	こども未来室	電話相談も可(内線206～208)、祝日を除く
発 達 相 談	月～金曜日	午前9時～午後5時15分	こども未来室	要予約、電話相談も可(内線206、207)、祝日を除く
子 育 て 相 談	月～金曜日	午前9時～午後5時	児童館	電話相談も可(☎25)0666)、祝日を除く
健 康 相 談	月～金曜日	午前9時～午後5時30分	保健センター	要予約 (☎28)5520)、生活習慣病や栄養・禁煙などについての相談
福祉なんでも相談	月～金曜日	午前9時～午後5時	総合福祉会館、かがりの郷	コミュニティソーシャルワーカーによる福祉に関するあらゆる相談、祝日を除く
市民公益活動相談	月～金曜日	午前9時～午後9時	市民公益活動支援センター	要予約 (☎26)7887)、祝日を除く ※ただし、事前予約により土・日曜日、祝日の相談も可
農 業 相 談	5(木)	午後1時～3時	市役所4階農業委員会	事前予約も可(内線444)
商 工 相 談	月～金曜日	午前9時～午後5時15分	商工会館2階	経営指導員などによる相談 (☎25)1101)、祝日を除く
商工法律相談	10(火)	午後2時～4時	商工会館2階	要予約 (☎25)1101)
経 営 相 談	11(水)	午後1時30分～4時50分	商工会館2階	要予約 (☎25)1101)
日本政策金融公庫相談	11(水)	午後1時30分～3時30分	商工会館2階	要予約 (☎25)1101)
税理士による税務相談	13(金)	午後2時～4時	商工会館2階	要予約 (☎25)1101)
消 費 者 相 談	月～金曜日	午前9時～正午 午後1時～4時	市役所1階市民相談室 (消費生活センター)	電話相談も可(内線186)、専門相談員による相談、祝日を除く、消費者ホットライン(☎(局番なし)188)
就労支援相談	月～金曜日	午前9時～午後5時	市就労支援センター(人権文化センター内)	就労支援コーディネーターによる雇用・就労についての相談、祝日を除く、問い合わせ 市人権協議会(☎24)3700)
お出かけ就労支援相談	24(火)	午前9時30分～正午	市役所4階A会議室	
若者の就労相談	18(水)	午後1時～4時	市役所4階A会議室	要予約、南河内若者サポートステーション(☎26)9441)
労働相談	12(木)	午後2時～5時	市役所1階市民相談室	当日電話相談も可(内線187)、社会保険労務士による相談、問い合わせ(内線481)
障がい者就業・生活相談	16(月)	午後2時～5時	市役所1階市民相談室	当日電話相談も可(内線199) 専門相談員による相談(就職のあっせんはしません)、問い合わせ(内線481)
引きこもり相談	26(木)	午後1時～2時30分 午後2時30分～4時	トピック Topic(きらめき創造館)	要予約 (☎26)8056)、定員各1人、カウンセラーによる相談
進路相談(奨学金)	月～金曜日	午前9時～午後5時30分	市役所3階教育指導室	当日電話相談も可(内線364)、水曜日は専門相談員による相談



講座・催し

おれんじパートナー交流会

認知症についての情報交換をしたり、不安や悩みを出し合い交流したりしませんか。

とき 10月25日(木)、午後1時30分～4時

ところ すばるホール3階会議室

対象者 認知症の人やその家族、認知症に関心のある人

定員 20人(当日、直接会場へ)

※認知症の人が参加される場合は、事前にご連絡ください。

参加費 100円(お茶・お菓子代)

問い合わせ 井尻さん(おれんじパートナー事務局) ☎090(3996)0071



中小企業こそ活かせる A I / I o T 活用セミナー

これからのビジネスを大きく飛躍させる可能性がある A I / I o T の利活用について、生産性の向上やコスト削減など、事例を交えて分かりやすく紹介します。

とき 11月13日(月)、午後1時30分～3時30分

ところ 富田林商工会館2階会議室

対象者 市内の事業者

定員 40社

参加費 無料

申し込み 10月6日(金)～、富田林商工会 ☎(25)1101 へ(申し込み先着順)

ワンポイント！介護講習会

とき 10月27日(金)、午後2時～3時30分(午後1時30分～受け付け)

ところ 市消防本部

内容 おむつ交換の介助方法、ポータブルトイレの種類や取り扱いについて

定員 30人

参加費 無料

申し込み 10月25日(木)までに、高齢介護課(内線197)へ(申し込み多数の場合抽選)

市内企業とのマッチング交流会&企業見学会参加者募集

高い技術力を誇る、市内のものづくり企業。普段は見ることのできない職場を見学したり、先輩社員と直接話をしたりすることができます。企業と直接交流できる貴重な機会にぜひご参加ください。

とき ①10月27日(金)、②11月2日(木)、いずれも午前9時～午後1時(予定)

訪問先 ①青谷工業(株)(金属加工業、部品製造業)、カンメタエンジニアリング(株)(金属加工業、表面処理業)、小山鋼材(株)(金属加工業)、②(株)コーユービジネス(印刷業)、(株)徳永製作所(金属加工業、部品製造業)、三洋電線(株)(金属以外の加工業)

対象者 就職活動中で、おおむね30歳代までの人

定員 各20人 **参加費** 無料

申し込み 10月6日(金)～、(株)WAVE [☎06(6341)8500] へ(申し込み先着順) ※ホームページ [http://waveltd.co.jp/tondabayashi] から申し込みできます。

問い合わせ 商工観光課(内線481)



募集

市非常勤職員(徴収嘱託員)を募集

受験資格 国民健康保険料、その他の料金などの徴収事務に従事した経験がある人

採用人数 3人

試験日・内容 10月22日(日)(予備日25日(木))、面接試験 ※面接時間・場所、勤務日、業務内容などは、市非常勤職員試験実施要領をご覧ください。

申し込み 10月2日(月)～18日(木)(土・日曜日、祝日を除く、午前9時～午後5時30分)に、所定の申込書に必要事項を記入し、写真を貼って保険年金課(内線156)へ(郵送不可)

※申込書、実施要領は10月2日(月)～、人事課(内線322)および保険年金課で配布(市ウェブサイトの各課のページ「人事課」からダウンロードも可)。



教育

府育英会奨学金の貸し付け

来年度に高校、高等専門学校、専修学校(高等課程)に入学を希望する生徒の保護者を対象に「授業料に対する貸付(奨学資金)」と「入学資金に対する貸付(入学時増額奨学資金)」の予約申請が、各市立中学校で実施されます。

申請の締め切りは10月6日(金)までです。 ※私立中学校などの締め切りは各学校にお問い合わせください。

問い合わせ 各市立中学校、教育指導室(内線364)

広告枠

※広告の問い合わせは、S T 総合広告 ☎072(368)1227・FAX072(368)1228 へ。

障がい者医療証(65歳未満)が「緑色」に変わります

現在、「障がい者医療証」(オレンジ色)をお持ちの人は、10月31日(火)で有効期限が切れます。引き続き該当する人には、新しい医療証(緑色)を10月末までに郵送します。届かない場合や初めて申請される人は、お問い合わせください。また、同医療証をお持ちの人で健康保険証や住所などに変更のある人は速やかに届け出てください。

対象者 本市に住所を有し、健康保険に加入している65歳未満の人で、次のいずれかに該当する人

- ・身体障がい者手帳(1・2級)を持っている人
- ・療育手帳(A)を持っている人
- ・身体障がい者手帳(3～6級)と療育手帳(B1)の両方を持っている人

問い合わせ 福祉医療課(内線163、164)



税

土地の利用変更や家屋の新築・増築、取り壊しをした場合は届け出を

宅地や農地、山林を駐車場や資材置き場などに利用される場合や、元に戻された場合は、課税方法、税額が変わりますので届け出てください。また、家屋の新築や増築、取り壊しをされた場合も必ず届け出をしてください。なお、倉庫や物置なども課税の対象となる場合があります。いずれも法務局で、土地については地目変更登記、家屋については表題・滅失登記を済ませた場合は必要ありません。

問い合わせ 課税課(内線113～116)

今月は市・府民税の第3期分の納期です

納付には便利な口座振替のご利用を!

預(貯)金通帳と通帳の印鑑・市税納付書を持って、市税取扱金融機関・郵便局へ。また、預(貯)金口座のキャッシュカードを納税課、金融連絡所に持参して手続きをすることもできます(ペイジー口座振替受付サービス)。※対応している金融機関など詳しくはお問い合わせください。納税課(内線121～124)

◆固定資産税 都市計画税	◆市・府民税	◆軽自動車税
第1期: 5月	第1期: 6月	全期: 5月
第2期: 7月	第2期: 8月	※同一名義で登録されている全台数の振替になります。
第3期: 9月	第3期: 10月	
第4期: 12月	第4期: 1月	

消費税軽減税率制度説明会を開催します

31年10月1日(火)より、飲食料品などを対象に、消費税の「軽減税率制度」が実施されるにあたり、同制度の概要についての説明会を開催します。

とき・ところ ①10月5日(木)、午前10時～正午、午後2時～4時=市役所4階401会議室、②11月28日(火)、午後3時～5時=すばるホール2階ホール

定員 ①各100人、②800人 ※いずれも当日、直接会場へ。

問い合わせ 富田林税務署〔☎(24)3281〕



上下水道

浄化槽の定期検査を受けましょう

浄化槽管理者は、保守点検や清掃の実施と併せて、浄化槽法に基づく定期検査を毎年1回受けることが義務付けられています。

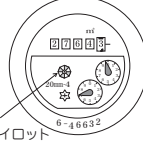
同検査は浄化槽が適正に管理され、浄化槽の放流水が適切な水質であるかを確認する検査で、府が指定した検査機関である(一社)大阪府環境水質指導協会〔☎072(257)3531〕に検査を申し込む必要があります。詳しくは、お問い合わせください。

問い合わせ 富田林保健所衛生課〔☎(23)2682〕

水道の漏水にご注意ください

水道水の使用量が増える原因には、使用状況の変化や漏水、季節的な要因などの理由が考えられます。特に漏水は、初めのうちはわずかでも、その量は日ごとに多くなっていきます。

デジタルメーター



これが続くと、貴重な水が無駄になり料金も高額になります。

水道メーターを確認し、水道を使用していないのにパイロットが回転しているときは、漏水の疑いがありますので市管工事業協同組合〔☎0120(032)497〕へご相談ください。

水道メーターの取り替えにご理解とご協力を

水道メーターは、計量法により使用有効期間が8年と定められているため、本市では有効期限が迫った水道メーター(私設の参考メーターは除く)を順次取り替えています。

メーター交換を予定しているお宅には、事前に「お知らせチラシ」を配布しますのでご協力をお願いします。

●取り替えに際してのお願い

○メーターボックスの上に車や物を置かないでください。

○メーター交換のときは15～30分程度、水を止めさせていただきますのでご了承ください。

○交換後、水が白く濁る場合がありますが、空気が混入しているだけで問題はありません。少し水を出していただければ解消します。

メーター交換は無料となっていますので代金をいただくことはありません。

なお、委託業者は上下水道部発行の証明書を携帯していますのでご確認ください。また、塀や擁壁の工事などでメーターの位置を変更する場合は、指定工事業者を通じて、検針しやすい場所に移設してください。

工事については、市指定給水装置工事業者または市管工事業協同組合〔☎0120(032)497〕へお問い合わせください(月～金曜日の午後5時30分以降と土・日曜日、祝日、年末年始は市役所宿直室〔☎(25)1000〕へ)。

問い合わせ 水道工務課(内線257)



講座・催し

福祉施設のお仕事・事業所見学会

とき 10月18日(火)、午後1時50分～

ところ ㈱ツクイ(ツクイ富田林中野、中野町一丁目127の1)

定員 6人(申し込み先着順)

※詳しくは、お問い合わせください。

問い合わせ ハローワーク河内長野〔☎(53)3081〕



国民年金

ご存じですか？ 国民年金保険料の「後納制度」

後納制度とは、27年10月から30年9月までの3年間に限り、過去5年以内に納め忘れた国民年金保険料を納付することができる制度です。後納制度を利用することで、将来の年金額が増えたり、納付した期間が不足して年金を受給できなかった人が年金受給資格を得られたりする場合があります。

ただし、すでに老齢基礎年金を受給されている人などは、後納制度をご利用いただけませんのでご注意ください。

なお、後納制度を利用して保険料を納めるには事前申し込みが必要です。

申し込み方法など詳しくは、お問い合わせください。

問い合わせ ねんきん加入者ダイヤル
☎0570(003)004、天王寺年金事務所
☎06(6772)7531

国民年金保険料をまとめて 前納すると割り引きされます

今年度の下半期分（10月～30年3月分）の保険料を10月31日(木)までに前納すると、保険料が割り引きされます。

また、保険料の一部が免除承認されている人も、納付すべき一部の保険料を前納することにより割り引きされます。割り引き額は、下表のとおりです。

	毎月納付の 納付額(6カ月分)	下半期の 前納額(6カ月分)	割り引き額
定額保険料	9万8940円	9万8140円	800円
4分の3納付 (4分の1免除)	7万4220円	7万3620円	600円
半額納付 (半額免除)	4万9500円	4万9100円	400円
4分の1納付 (4分の3免除)	2万4720円	2万4520円	200円

下半期分の保険料の前納方法

「領収（納付受託）済通知書」の領収日付欄に「下期」と表示のある納付書で、最寄りの金融機関、郵便局、コンビニエンスストアで納付してください。※前納用の納付書がないときは、年金事務所に連絡ください。

問い合わせ 天王寺年金事務所 ☎06(6772)7531



介護保険

65歳になる人に 介護保険被保険者証を送付

介護保険制度では、65歳（誕生日の前日）になると第1号被保険者となります。本市では、同被保険者になる月の初旬に同被保険者証を送付しています。要介護認定の申請の際に必要となりますので大切に保管してください。



また、同被保険者になると介護保険料の計算方法や納め方が変わります。

詳しくは、同被保険者証に同封のパンフレット、または翌月に送付する保険料の納付通知書をご覧ください。

介護保険料は原則、特別徴収（年金からの天引き）で納めていただくこととなりますが、同被保険者になられてすぐには特別徴収になりません。しばらくの間、普通徴収（市から送付する納付通知書で納付）で納めてください。

また、特別徴収になる時期は、事前に通知します。

なお、65歳になる前の保険料や納付については、ご加入の医療保険（健康保険組合など）に直接お問い合わせください。

●10月から特別徴収に変わる人

現在、普通徴収で保険料を納めている人のうち今年4月1日時点で、65歳になっている人で、特別徴収の対象となる公的年金（老齢年金や退職年金など）を年間18万円以上受給している人、今年本市へ転入した人で年金保険者（年金事務所、共済組合など）に住所変更の手続きを完了されている人、または昨年度中に保険料額更正などで特別徴収から普通徴収に変更となった人は原則、介護保険料の支払い方法が10月から特別徴収に変わります。

ただし、すでに納付書をお持ちの場合は、上記にかかわらず来年3月まで普通徴収で納めてください。

問い合わせ 高齢介護課（内線175、176）



福祉

療養病床に入院された場合の 居住費が変わります

65歳以上の方が療養病床に入院された場合、食事代と居住費の一部を負担していただいておりますが、これまで入院医療の必要性が高い人については、食事代のみを負担していただいていた。

29年10月より、下表のとおり医療区分ごとの居住費が改定され、入院医療の必要性が高い人にも居住費の負担がかかるようになります。

	居住費（1日あたり）	
	9月まで	10月から
入院医療の必要性が低い人（Ⅰ）	320円	→370円
入院医療の必要性が高い人（Ⅱ・Ⅲ）	0円	→200円

問い合わせ 保険年金課（内線150、151）、福祉医療課（内線158、159）

献血にご協力を

とき 10月27日(金)、午前10時～正午、午後1時～4時

ところ 金剛中学校

※対象者などについては、お問い合わせください。

問い合わせ 市献血推進協議会 ☎(25)8261

赤い羽根共同募金運動

同募金は地域の皆さんからの寄付金をその地域の福祉のために使う「自分のまちを良くするしくみ」です。

公的な制度だけでは届かないところにも福祉を届けるため、ご協力をお願いします。

とき 10月1日(日)～12月31日(日)

目標額 424万5000円

●歳末たすけあい運動助成団体を募集

年末年始に開催される、地域住民を対象とした交流事業へ助成します。申し込み方法など詳しくは、お問い合わせください。

問い合わせ 富田林地区募金会 ☎(25)8261

各施設の電話番号は31ページをご覧ください

三市図書館連携講座

小説に描かれた富田林と南河内 ～読んでから歩くか、歩いてから 読むか～

富田林とその周辺地域が舞台となった小説を取り上げ、小説の背景や題材となった史跡についてお話しします。

とき 11月25日(土)、午後1時30分～3時30分 **ところ** 金剛図書館

定員 50人 **参加費** 無料

申し込み 10月6日(金)、午前10時～、金剛図書館へ(申し込み先着順、電話申し込み可)

富田林の酒造業

府内唯一の重要伝統的建造物群保存地区である富田林寺内町が、今年で同地区選定20周年を迎えることを記念し、富田林寺内町を支えた産業の一つである酒造業の展示会を開催します。

また、同時代に酒造業で栄えた伊丹の酒造業の講演会も実施します。

◇展示会

とき 10月3日(火)～11月5日(日)、午前10時～午後5時(休館日を除く)

ところ 寺内町センター1階展示室

入場料 無料

◇講演会

とき 10月14日(土)、午後1時30分～2時30分

ところ 寺内町センター2階会議室

定員 40人 **参加費** 無料

※いずれも当日、直接会場へ。

問い合わせ 文化財課(内線507)

手づくりみそ教室

とき 11月11日(土)、午後1時～、午後3時～

ところ 人権文化センター

内容 国産大豆で無添加味噌作り

対象者 市内在住・在勤・在学の人

定員 各20人

参加費 2400円(味噌4kg)、4500円(味噌8kg)

持ち物 エプロン、三角きん、味噌を入れるカメ・容器

申し込み 10月16日(月)～27日(金)に、人権文化センターへ(申し込み多数の場合抽選、電話申し込み可)

《新刊案内》

■小説・その他

R帝国 中村 文則
ほしのこ 山下 澄人
院長選挙 久坂部 羊

おはなし会

中央図書館 10月8日(日)、22日(日)、午前10時30分～11時

金剛図書館 10月7日(土)、21日(土)、午後3時～3時30分

じゅうたんコーナーでの よみきかせ

中央図書館 10月1日(日)、15日(日)、29日(日)、11月5日(日)、午前10時30分～11時

金剛図書館 10月14日(土)、28日(土)、11月4日(土)、午後3時～3時30分

あかちゃんのおはなし会

中央図書館 10月20日(金)、①午前10時10分～10時40分、②午前11時～11時30分

金剛図書館 10月12日(木)、③午前10時10分～10時40分、④午前11時～11時30分、19日(木)、⑤午前10時10分～10時40分、⑥午前11時～11時30分

※①③④は6カ月～1歳未満の乳児と保護者、②⑤⑥は1歳児と保護者対象(先着各15組、ハンカチ持参)。

※いずれも当日、直接会場へ。



ココロを軽くする私のための ストレスマネジメント

日常のストレスとうまく付き合う方法を探してみませんか。

とき 11月7日(火)、14日(火)、21日(火)、12月5日(火)、12日(火)、午前10時30分～正午(全5回) **ところ** 中央公民館

対象者 テーマについて語り合える女性

定員 15人 **参加費** 無料

申し込み 10月20日(金)(必着)までに、来館または、はがき(1人1枚)に、教室名、参加者の住所、氏名、年齢、電話番号を記入し、☎584-0093本町16の28中央公民館へ(申し込み多数の場合抽選)



クラブ員募集

A 対象者 B 募集人数 C 活動日時
D 活動場所 E 会費 F 申し込み
G 問い合わせ

●ボタニカルアートサフラン(植物水彩画)

A 市内在住・在勤の人 B 若干名 C 第1木曜日、午後1時30分～4時、第3木曜日、午前9時30分～正午 D 中央公民館 E 月額1500円 F・G 塚由さん[☎(24)4168](午後5時以降)

●富田林将棋クラブ

A 市内在住・在勤・在学の人 B 5人
C 毎週日曜日、午後1時～5時 D 東公民館 E 月額500円 F・G 山根さん[☎(25)8202]

がんばった人に花まる!

●第42回全国高等学校トランポリン競技選手権大会

《個人競技男子》優勝 野村 綾之介

●第65回富田林市民体育大会

◇軟式野球競技の部

《一般男子》優勝 市職員野球部/準優勝 ユーモアズ/第3位 N-project、GALAXY

◇ソフトボールの部

《一般男子》優勝 KING NEO/準優勝 藤沢クラブス/第3位 金剛ホームズ、ダイナマイトドン

《一般女子》優勝 スノーレッツ/準優勝 喜志パンサーズ/第3位 コロニーギャルズ

《壮年男子》優勝 金剛阪神ストームズ/準優勝 藤沢クラブス/第3位 藤沢台イーグルス、川西イナズマ

《シニア男子》優勝 富田林ファイターズ/準優勝 富田林スターズ/第3位 梅の里ソフトボールクラブ

保健医療

子育て

相談

くらし

ゆとり



カルチャー

総合福祉会館パソコン講習会

とき 11月22日(水)、29日(水)、12月6日(水)、午後2時～4時(全3回)
ところ 総合福祉会館
内容 写真入り年賀状作り
対象者 市内在住で60歳以上の人、一人親家庭の人、障がい者手帳を有する人
定員 10人
受講料 無料(教材費500円実費)
申し込み 10月6日(金)～16日(月)に、総合福祉会館へ(申し込み多数の場合抽選、電話申し込み不可)

すばるパソコン講座

とき 毎週火～金曜日、①午前9時30分～10時45分、②午前11時～午後0時15分、③午後6時30分～7時45分、④午後7時45分～9時、希望曜日・時間帯を予約できます(各75分) ※ただし、火曜日は①②、水曜日は①②④、木曜日は②、金曜日は①～④を開講。
ところ すばるホール
内容 「ゆっくりシニア」、「仕事に役立つPC」、「資格取得応援(MOS)」、「タブレット」、「HP作成」の各コースから選択 ※その他パソコン入門やワード、エクセルなど相談に応じます。
受講料 4回券5200円、6回券7300円、8回券9400円(別途テキスト代実費)
申し込み すばるホールで随時受け付け

富田林の四季を撮る～秋期～

とき 11月17日(金)、24日(金)、12月1日(金)、午後1時30分～3時(全3回)
ところ 中央公民館(2回目は屋外で撮影会を予定)
内容 デジタルカメラ撮影の講座
対象者 市内在住・在勤・在学の人
定員 20人
受講料 無料(プリント代、作品製作費、交通費など実費)
持ち物 デジタルカメラ
申し込み 10月31日(水)(必着)までに、来館または、はがき(1人1枚)に、講座名、参加者の住所、氏名、年齢、電話番号を記入し、☎584-0093本町16の28中央公民館へ(申し込み多数の場合抽選)

買う前にわかるスマートフォン講座

とき 10月18日(水)、11月21日(水)、12月20日(水)、午後1時～3時
ところ けあばる
内容 スマートフォンの機能や基本的な操作方法を実際に体験して学ぶ
定員 各10人 **受講料** 300円
申し込み 10月10日(水)、午前9時～、けあばるへ(定員各5人、申し込み先着順、電話申し込み不可)
 ※12日(木)以降は電話でも受け付け。
 ※10月6日(金)、午前7時～、けあばるホームページ[<http://carepal.or.jp/>]からも申し込みできます(定員各5人、申し込み先着順)。

シニア向け地域密着型カレッジ

とき 30年4月～31年3月の金曜日(全26回)
ところ レインボーホール(市民会館)ほか
内容 地元の歴史・文化・福祉、音楽、文学、科学、健康スポーツなど
対象者 50歳以上の人 **定員** 40人
受講料 2万6000円(別途校外学習費、材料費、交通費など実費)
申し込み 10月2日(月)～30年3月31日(水)に、市役所や中央公民館などに備え付けの受講申込書に必要事項を記入し、☎540-0006大阪市中央区法円坂一丁目1の35アネックスパル法円坂 NPO法人大阪府民力カレッジへ郵送または持参。
 ※申し込み先着順。ただし、10月10日(水)までに定員を超えた場合は抽選。
問い合わせ 同カレッジ[☎06(6360)4565]

四季を感じる～近郊の自然散策・秋編～

とき・ところ ①10月21日(水)、午前9時30分～11時30分=東公民館、②28日(水)、午前9時～正午=金剛山山頂(全2回)
 ※必ず2回とも参加してください。
 ※②は現地集合・解散。
対象者 市内在住・在勤・在学の人
定員 10人 **参加費** 無料(保険代30円と現地までの交通費実費)
講師 日本野鳥の会大阪支部
持ち物 双眼鏡、筆記用具
申し込み 10月6日(金)～、東公民館へ(申し込み先着順、電話申し込み可)

きりえで作る年賀状

とき 11月8日(水)、午前10時～正午
ところ 東公民館
対象者 市内在住・在勤・在学の人
定員 16人
参加費 600円(教材費含む)
持ち物 筆記用具
申し込み 10月10日(水)～、竹鼻 多津子さん[☎(24)4371]または、中沢喜美子さん[☎(25)7602]へ(申し込み先着順)

29年度人権文化センター後期(11月～30年3月)講座生募集

①パソコン教室	とき 11/14～、火曜日、月3回、午後2時～4時(全15回) 内容 ワード基礎(5回)、エクセル基礎(5回)、スマートフォン体験(2回)、タブレット体験・インターネット基礎・インターネット安全講習(各1回)	定員 10人
②ペン習字教室	とき 11/15～、毎週水曜日、午後1時30分～3時30分(全16回)	定員 15人
③手芸教室	とき 11/11～、毎週土曜日、午後1時30分～3時30分(全16回)	定員 10人
④陶芸教室	とき 11/13～、毎週月曜日、午後7時～9時(全16回)	定員 9人
⑤七宝焼教室	とき 11/7～、第1・3火曜日、午後7時～9時(全10回)	定員 10人
⑥ヘルシー料理教室	とき 11/8～、第2水曜日、午後7時～9時(全5回)	定員 12人
⑦健康体操教室	とき 11/17～、毎週金曜日、午後7時30分～9時(全16回)	定員 25人
⑧万歩教室	とき 11/17～、第3金曜日、午前9時30分～正午(全5回)	定員 15人
※識字教室(よみかきをおぼえます)	とき 朝の部=毎週木曜日、午前9時30分～正午	随時申し込みを受け付けています
	とき 夜の部=毎週月曜日、午後7時～9時	
ところ 人権文化センター 対象者 市内在住・在勤・在学の人(いずれも初心者を対象とした教室のため、初めて参加される人を優先します) 受講料 無料(ただし、①～⑥は教材・材料費実費) 申し込み 10月11日(木)までに人権文化センターへ(申し込み多数の場合抽選、電話申し込み可) ※申し込みが4人以下の講座は開催しません。		

保健医療

子育て

相談

くらし

まち

ブラスの夕べ2017

地域の中学生が演奏します。
とき 10月28日(土)、午後6時30分開演
 (午後6時開場)
ところ 中央公民館
定員 80人(当日、直接会場へ)
入場料 無料
問い合わせ 中央公民館
 ※車でのご来館はご遠慮ください。

ぶらり旅企画～中秋の出石散策と砥峰高原にすすきを見に行きましょう～

とき・ところ 10月30日(月)、午前8時45分、けあばる集合 ※午後6時30分ごろ、集合場所で解散。
行き先 兵庫県豊岡市出石町および神崎郡神河町(砥峰高原)
定員 23人(最少催行人数17人)
対象者 市内在住・在勤の人
参加費 1万800円(バス代、傷害保険代、昼食代を含む)
申し込み 10月7日(土)、午前11時～、ウェルネスけあばるへ(定員10人、申し込み先着順、電話申し込み可)
 ※10月6日(金)、午前7時～、けあばるホームページ[http://carepal.or.jp/]からも申し込みできます(定員13人、申し込み先着順)。

第67回市民文化祭

①市民美術工芸展
とき 10月6日(金)～9日(祝)、午前10時～午後5時(最終日は午後4時まで、入場受け付けは30分前まで)
ところ すばるホール3階展示室ほか
②市民吟詠大会
とき 10月9日(祝)、午前10時開演

ところ レインボーホール(市民会館)中ホール

③茶華道大会
とき 10月28日(土)、29日(日)、午前10時～午後4時 ※28日(土)に、お茶会(午前10時～午後3時、茶券代400円必要)、29日(日)に、生け花体験会(午前10時～午後4時、先着20人)を開催します。
ところ すばるホール3階展示室

④市民舞踊大会
とき 11月3日(祝)、午前11時開演
ところ すばるホール2階ホール
 ※いずれも入場無料、当日直接会場へ。
問い合わせ すばるホール



カルチャー

おとなのための朗読会 ～聴いて楽しむおとなの読書～

朗読ボランティア「くさぶえ」による朗読会を開催します。
とき・ところ ①10月27日(金)、午後2時～3時30分=中央図書館、②11月11日(土)、午前10時30分～正午=金剛図書館
対象者 市内在住・在勤・在学の人
定員 各20人 **参加費** 無料
申し込み 10月6日(金)、午前10時～、①は中央図書館、②は金剛図書館へ(申し込み先着順、電話申し込み可)

歴史教科書が今と昔でこんなに変わった!

とき 11月9日(祝)、12月7日(祝)、午後2時～3時30分(全2回)
ところ 東公民館 **定員** 10人
参加費 無料 **持ち物** 筆記用具
申し込み 10月6日(金)～、東公民館へ(申し込み先着順、電話申し込み可)

男性料理教室 ～料理の基本を学ぼう～

とき ①11月10日(金)、②17日(金)、③24日(金)、午前10時～午後1時(全3回)
ところ 人権文化センター
内容 ①豚肉の炊焼き、蒸し茄子の薬味和え、五目味噌汁、②秋鮭のムニエルきのこソースかけ、さつま芋のココロサラダ、白菜とハムのミルクスープ、③パエリア、りんごとくるみのサラダ、キャロットポタージュ
対象者 市内在住・在勤・在学の男性
定員 8人
参加費 無料(材料費3回分2100円程度実費)
申し込み 10月16日(月)～27日(金)に、人権文化センターへ(申し込み多数の場合抽選、電話申し込み可)

自然のエネルギーで育つ農産物を子どもたちへ

とき 11月27日(月)、午前11時～午後1時
ところ きらめきファクトリー
内容・講師 「自然のエネルギーで育つ農産物を子どもたちへ」=久野 陽子さん(富田林自然農法根っ子の会会員)、「自然のエネルギーを大切にする農業に取り組む」=高橋 博美さん(同会理事長)
 ※講座終了後、自然農法で栽培された米や野菜を使用したご飯やみそ汁などを試食します。
定員 20人
参加費 無料
申し込み 10月6日(金)～11月5日(日)に、高橋 博美さん[☎090(5664)3388]へ(申し込み先着順)



保健医療

子育て

相談

暮らし

ゆとり

広告枠



イベント

いそのかみ

石上 露子&寺内町の歌詞募集

露子生誕祭実行委員会では、寺内町などをテーマにした作品を次のとおり募集します。受賞作品は、30年6月9日(土)に開催予定の第8回「石上露子生誕祭」で表彰されます。

内容 石上 露子および寺内町をテーマに2番以上の歌詞があるもので、A4用紙(1枚で1曲)に歌詞、曲名、メロディーのイメージなどを記入(合同制作も可)

※受賞作品は同委員会で作曲します。

応募方法 12月10日(日)(消印有効)までに住所、氏名、年齢、電話番号を記入し、☎584-0093本町9の8 ギャラリー彩内同委員会事務局 [☎(26)2771]へ ※応募は未発表(自作)のものに限ります。

骨密度測定会

とき 10月24日(火)~26日(木)、午前11時~午後7時の間に各8回 ※時間は、申し込み時に確認してください。

ところ ウエルネスけあばる

定員 各20人(申し込み先着順)

参加費 1回500円(当日、施設利用者は1回300円)

申し込み 10月6日(金)、午前11時~、ウエルネスけあばるへ(電話申し込み可) ※10月6日(金)、午前7時~、けあばるホームページ [http://carepal.or.jp/]からも申し込みできます(ホームページから申し込む場合は、「その他連絡事項」欄に希望する日時を入力してください)。

自然保全活動と自然に親しむ催し

①植物観察会

とき 10月8日(日)、午前9時~午後1時
持ち物 弁当、水筒、軍手

②米作り体験「稲刈り」

とき 10月14日(土)、午前10時~午後3時
持ち物 水筒、軍手

③米作り体験「稲こぎ」

とき 11月4日(土)、午前10時~午後3時
持ち物 水筒

④里山クラフト

とき 11月23日(木)、午前10時~午後3時
持ち物 水筒

※いずれも彼方(奥の谷)で実施、開始時間に瀧谷不動尊駐車場前集合、参加費300円(小学生以下無料、ただし保護者同伴)。②③④は昼食を現地で作ります。長袖、長ズボン、帽子、安全な靴で参加してください。いずれも当日午前7時の天気予報で降水確率が50%を超えた場合は中止としますが、②は10月15日(日)、③は11月5日(日)に順延します。

問い合わせ 田淵 武夫さん(富田林の自然を守る市民運動協議会会長) [☎090(8888)3912]

※活動内容など詳しくは、富田林の自然を守る会ホームページ [http://www.geocities.jp/tondabayashinoshizen/] をご覧ください。

ふっくら福服パラフーク

《パラフーク》

パラフークとは、パラシュートと服を組み合わせた造語です。着て、膨らませて、楽しむことのできるアート作品を体験してみませんか。

とき 10月21日(土)、午後1時30分~4時(午後1時15分~、随時受け付け)

《アナフーク》

たくさん穴のあいたビニール服、アナフークを作ってみませんか。

とき 10月21日(土)、午後1時30分~、午後2時15分~、午後3時~、午後3時45分~

※午後1時15分~、エコール・ロゼ1階アトリウム広場で整理券を配布。

定員 各10人

※未就学児は保護者同伴で参加してください。

ところ エコール・ロゼ1階アトリウム広場 **参加費** 無料

問い合わせ 中央公民館、エコール・ロゼ [☎(28)4110]

四天王寺大学祭(IBU祭)

子どもから大人まで多くの人に楽しんでいただけるイベントを用意していますので、気軽にご来場ください。

とき 11月3日(祝)~5日(日)、午前10時~午後7時(最終日は午後8時まで)

ところ 四天王寺大学(羽曳野市学園前3丁目2の1)

内容 模擬店、お化け屋敷など

問い合わせ 同大学学生支援センター [☎072(956)9956]

いそのかみ

石上 露子を偲ぶ着物展

石上 露子の幻の着物と語り伝えられてきた訪問着3点と掛け軸1点を、露子の生家である旧杉山家住宅で特別公開します。

とき 10月7日(土)~10月29日(日)、午前10時~午後5時(休館日は除く)

ところ 重要文化財旧杉山家住宅

入場料 400円(6~15歳は200円)

※当日、直接会場へ。

問い合わせ 文化財課(内線508)

広告枠

※広告の問い合わせは、S T総合広告 [☎072(368)1227・FAX072(368)1228] へ。

きらめきファクトリーイベント

①絵本展『テテのおはなし』

大阪芸術大学の学生が作り出した不思議な絵本の世界が広がる展示です。
とき 10月7日(土)、8日(日)、午前10時～午後6時

②『テテのおはなし』色塗りワークショップ

とき 10月7日(土)、8日(日)、午前10時～午後6時

③3Dペンでつるし雛^{ひな}モバイル作り

とき 10月14日(土)、午後1時～2時、午後3時～4時、午後5時～6時

定員 各4人

④きらめきボドゲの日

あまり目にする事のない、海外のボードゲームで遊びませんか。

とき 10月19日(木)、午後3時～8時

ところ きらめきファクトリー

参加費 無料

申し込み ①②④は当日直接会場へ、③は10月6日(金)～、きらめきファクトリーへ(申し込み先着順、電話申し込み可)

交響楽団オーケストラ演奏会

すばる交響楽団では、26回目となる演奏会を開催します。

とき 11月5日(日)、午後1時30分～

ところ すばるホール

定員 700人

入場料 1000円

※10月6日(金)～、すばるホール2階受付カウンターで販売(当日券1200円、前売りで完売した場合当日券はありません)。

問い合わせ すばる交響楽団〔☎090(8376)2801〕

サバーファームだより

お花畑ではコスモスが見ごろを迎え、園内は秋の装いに変わります。

また、10月8日(日)、9日(祝)には秋の収穫祭が開催されます。

●稲刈り体験

とき 10月8日(日)、9日(祝)、午前10時30分～正午

定員 各30人 参加費 無料

●菜の花植え付け体験

とき 10月15日(日)、午前10時30分～正午

定員 30人 参加費 無料

●サツマイモ大福作り

とき 10月1日(日)、22日(日)、29日(日)、午前10時30分～正午、午後0時30分～2時、午後2時20分～3時30分

定員 各20人 参加費 700円

●ミカン大福作り

とき 11月5日(日)、午前10時30分～正午、午後1時～2時30分

定員 各20人 参加費 700円

※いずれも当日、午前9時30分～受け付け(申し込み先着順)。

※入園料は別途必要です(ただし、レストラン「サバーキッチン」のみご利用の場合は、入園料なしでご利用いただけます)。

●東條産フェア

農産物直売所「にここ市場」にて東條地区の新鮮な野菜を販売します。

とき 11月3日(祝)、午前9時～午後3時ごろ

ところ サバーファーム駐車場内にここ市場

※入園料なしでご利用いただけます。※「にここ市場」と「サバーキッチン」は年中無休です。

問い合わせ サバーファーム

第17回発表会コンサート

とき 10月15日(日)、午後1時30分～3時30分(午後1時開場)

ところ すばるホールリハーサル室

出演 中央公民館クラブ「アンサンブル・オレンジ」

定員 100人(当日、直接会場へ)

入場料 無料

問い合わせ 松波 正大さん〔☎090(3485)9037〕

～障がい者週間のつどい～ 第60回市民劇場

障がいのある人とない人が同じ体験を通してふれあうイベントです。

とき・内容 12月9日(土)、①市民サークルの展示会＝午前10時～午後3時30分、②市民サークルによる発表とスーパーリユージョン＝午後1時～3時30分(午後0時30分開場)

ところ レインボーホール(市民会館)

入場料 無料

※①は当日直接会場へ、②は10月7日(土)～、レインボーホールで整理券を配布(先着600人)。

問い合わせ レインボーホール

富田林じないまちシネマプラス映画祭

とき 10月28日(土)、29日(日)

ところ 寺内町周辺、旧万里春酒蔵(富田林町21の22)、仲村家住宅(富田林町16の31)など

※詳しくはシネマプラスのフェイスブックページ〔<https://ja-jp.facebook.com/j-cinemaplus/>〕をご覧ください。

問い合わせ きらめきファクトリー

広告枠



スポーツ

シニア向けLaLaLa Fit (ラララフィット)

楽しみながら筋力トレーニングを実践する教室です。

とき 毎週木曜日、午前11時～正午(月4回)

ところ ウエルネスけあばる

対象者 60歳以上の人

定員 12人 **参加費** 月額4000円

申し込み 10月6日(金)～、午前11時～、ウエルネスけあばるへ(定員7人、申し込み先着順、電話申し込み可)

※10月6日(金)、午前7時～、けあばるホームページ[http://carepal.or.jp/]からも申し込みできます(定員5人、申し込み先着順)。



イベント

第17回こども商人^{あきんど}

錦郡小学校の児童が、滝谷不動商店会の商店主や地域の人たちの協力を得て、八百屋、花屋、駄菓子屋などさまざまなお店を出店します。

とき 10月28日(土)、午前9時30分～正午

ところ 滝谷不動商店街

※小雨決行。駐車場はありませんので、公共交通機関をご利用ください。

問い合わせ 松本さん ☎(23)3134

第11回フェスタ人権 in 錦織～秋たけなわ、家族そろって出かけよう！～

とき 10月22日(日)、午前10時～午後1時(午前11時30分まで、錦織公園各入口にて受け付け) ※雨天中止。

ところ 錦織公園やんちゃの里

内容 和太鼓演奏、風船アート、スーパーボールすくい、輪投げ、抽選会など ※来場者にはお花をプレゼント(先着400人)。

参加費 無料(当日、直接会場へ)

問い合わせ 富田林人権擁護委員協議会 ☎(23)4430、大阪法務局富田林支局 ☎(23)2727

第2回帯とんコンテスト～あなたが作った帯で、本をおすすめしよう～

オリジナルの本の帯を競い合う「帯とんコンテスト」を開催します。応募作品は12月1日(金)～7日(木)、きらめきファクトリー2階に展示します。

対象者・募集内容 小学1～3年生・小学4～6年生・中学生部門=中央・金剛図書館、東分室にある図書、高校・一般部門=自由

※いずれも雑誌、マンガは対象外。

発表 12月15日(金)に、市ウェブサイトの各課のページ「図書館」と、同ファクトリーホームページ[http://tonkira.jp/]で優秀作品を発表

入賞 大賞(1点)=図書カード(5000円)、各部門賞(各1点)=図書カード(2000円)、富田林書店組合賞(各1点)=図書カード(1000円)

応募方法 11月24日(金)(必着)までに応募用紙と作品を、☎584-0093本町16の28 中央図書館へ郵送、または中央・金剛図書館へ持参

※応募用紙は、中央・金剛図書館に備え付けています。また、市ウェブサイトの各課のページ「図書館」および同ファクトリーホームページからダウンロードもできます。

※その他の条件など詳しくは、お問い合わせください。

問い合わせ きらめきファクトリー

Japan Heritage Site Jinaimachi Tour for Foreigners

だんじりの錦織神社宮入りや、寺内町などを、通訳ガイドと巡る外国人向けツアーを開催します。

とき・ところ 10月14日(土)、午前10時、近鉄長野線「川西駅」改札前集合

定員 20人

参加費 2000円(昼食代、体験料含む)

申し込み 10月6日(金)、午前10時～、市観光協会 ☎(24)5500 へ(申し込み先着順、電話申し込み可)

※外国人向け企画ですが、10月10日(火)までに定員に満たなかった場合、誰でも参加できます。

多文化いどばたカフェ～わたしの国ベトナム～

日本で人気の旅行先の一つであるベトナムの暮らしや文化などについて、お話を聞いてみませんか。

とき 10月20日(金)、午後1時30分～3時30分

ところ NPO法人とんだばやし国際交流協会

定員 13人 **参加費** 300円

申し込み 10月6日(金)～、同協会 ☎(24)2622 へ(申し込み先着順)

河内の古民家めぐりスタンプラリー2017

河内の古民家を知ってもらうため、スタンプラリーを開催します。スタンプラリーの台紙に8カ所以上のスタンプを集めて、応募していただいた人の中から抽選で、プレゼントが当たります。

スタンプラリーの台紙は重要文化財旧杉山家住宅やスタンプラリーに参加している各古民家で配布しています。

とき 11月1日(火)～30日(木)

※各古民家により開館日が異なります。

ところ 重要文化財旧杉山家住宅ほか

参加費 100円(スタンプラリーの台紙代)

※別途入館料が必要な古民家があります。

問い合わせ 細見さん(河内の古民家めぐりスタンプラリー実行委員会) ☎080(5328)1137

※応募方法やスタンプラリー参加の古民家など詳しくは、市ウェブサイトの各課のページ「文化財課」をご覧ください。

秋季舞踊大会

市社会福祉協議会登録ボランティア「日舞グループ」による発表会を開催しますので、気軽にお越しください。

とき 10月17日(火)、午後1時30分～2時30分

ところ すばるホール小ホール

定員 200人

入場料 無料(当日、直接会場へ)

問い合わせ 同協議会 ☎(25)8200

各施設の電話番号は31ページをご覧ください

※各施設へ電話をされる際には、おかけ間違いのないようにご注意ください。

おでかけ健康ウォーキング

市スポーツ推進委員と一緒に、秋の熊野古道を歩きませんか。

とき・ところ 11月5日(日)、午前7時30分＝彼方小学校集合、午前7時45分＝市民総合体育館集合、午前8時＝向陽台小学校集合 ※雨天決行、午後6～7時ごろ、集合場所で解散予定。

コース 牛馬童子口バス停～継桜王子(熊野古道、約6キロ)

※現地まではバスで移動。

対象者 市内在住・在勤・在学の人

定員 49人

参加費 4500円(小学生以下2500円)

※当日徴収、弁当・お茶付き。ただし、入場料など別途実費。

持ち物 水筒、タオル、雨具、敷物

申し込み 10月10日(火)～25日(火)(土・日曜日は除く、午前9時～午後5時30分)に、生涯学習課【☎(26)8062】へ(申し込み先着順)

※ベビーカーでの参加はできません。

※10月30日(日)以降にキャンセルする場合は、キャンセル料がかかります。

親子体操教室

とき 10月17日(火)、24日(火)、午前10時30分～11時30分

ところ 市民総合体育館

内容 鉄棒、マット、平均台

対象者 2～3歳の子どもと保護者

定員 各10組 **参加費** 1回1000円

持ち物 上靴・飲み物

※運動できる服装で参加してください。

申し込み 10月9日(火)、午前10時～、参加費を添えて市民総合体育館へ(申し込み先着順、電話申し込み不可)

富スポグラウンドゴルフ大会

とき 11月15日(火)、午前9時30分～午後2時30分(午前9時～受け付け、雨天時は22日(火)に延期)

ところ 総合スポーツ公園

内容 24ホールストロークプレー

定員 420人 **参加費** 800円(当日徴収)

申し込み 10月17日(火)～31日(火)、午前9時～午後9時に、総合スポーツ公園

【FAX(35)2122】へ(申し込み先着順、電話・ファクス申し込み可)

10月・11月の市民総合体育館共用使用

①**競技場(インディアカ・バドミントン)**

《共に1面》とき 11月15日(火)、正午～午後3時

持ち物 上靴、シャトル、ラケットなど

②**剣道場** とき 10月19日(木)、11月16日(木)、午後6時～9時

③**柔道場** とき 10月15日(日)、11月19日(日)、午後6時～9時

使用料 ①140円(中学生以下60円)、

②③300円、(中学生以下130円)

問い合わせ 市民総合体育館

11月短期跳び箱チャレンジコース

とき 11月15日(火)、22日(火)、29日(火)、午後3時40分～4時30分(全3回)

ところ 市民総合体育館

対象者 5歳～小学2年生

定員 10人 **参加費** 2700円

持ち物 上靴・飲み物

※運動できる服装で参加してください。

申し込み 10月11日(火)、午前10時～、参加費を添えて市民総合体育館へ(申し込み先着順、電話申し込み不可)

少年少女野球教室

ジャイアンツアカデミーコーチ陣による野球教室を開催します。

とき 10月29日(日)、午後2時～4時

※小雨決行。

ところ 富田林バファローズスタジアム(総合スポーツ公園野球場)

対象者 小学4～6年生

定員 60人 **参加費** 無料

持ち物 グローブ、バット

※いずれも貸し出しあり。

申し込み 10月6日(金)、午前9時～、総合スポーツ公園へ(申し込み先着順、電話申し込み可)

初心者ゴルフ教室

とき 毎月第1・3火曜日、午前9時30分～正午

ところ きんき茶ろん(小金台二丁目5の10)

内容 ルール・マナー講習、素振り練習、打ちっ放しでの練習、ショートコース、一般コースなど

対象者 65歳以上で介護保険を使用していない人

定員 10人

参加費 1回1000円(食事付き)

申し込み 10月6日(金)～、NPO法人きんきうえぶ【☎(29)0019】へ(申し込み先着順)



親子サッカー教室

とき 10月14日(土)、午後1時30分～4時30分(午後1時集合)

ところ 金剛高校

対象者 4～12歳の子どもと保護者

定員 100組 **参加費** 無料

持ち物 飲み物、タオル、着替え

※運動できる服装で参加してください。

申し込み 10月6日(金)～、森さん【☎090(3708)7778】へ(申し込み先着順) ※FREEDOM FCホームページ【https://fushiyama.wordpress.com】からも申し込みできます。

体育の日記念事業 10月9日(祝)					
ところ	行事名	内 容	対象者	時 間	会 場
市民総合体育館	①体力測定会	一般参加者の体力測定・体力相談	中学生以上	受け付け 午前9時30分～10時 午後0時30分～1時	競技場
	②施設の一般開放	卓球場共用使用	どなたでも	午前9時～午後9時	卓球場
トレーニング場共用使用		使用許可証取得者のみ	トレーニング場		
青少年スポーツホール	③走・投・跳の運動能力測定会	運動能力測定(ヘキサスロン)、エアロケット、エアロディスク、ソフトハンマー、25mハードル、25m走、立ち幅跳び	小学生	午前10時～正午 午後1時～3時	競技場

※①②は当日直接会場へ、参加費無料、③は随時受け付け(詳しくはお問い合わせください)、参加費500円(参加賞あり)。
問い合わせ ①生涯学習課【☎(26)8062】、②市民総合体育館、③青少年スポーツホール

保健医療

子育て

相談

くらし

ゆとり

電話番号 & 今月の休館日

※休館日は翌月の5日まで掲載。

●市民総合体育館 ☎(24)2265

休みません

●青少年スポーツホール ☎(29)3778

休みません

●総合スポーツ公園 ☎(35)2121

休みません

●図書館

中央☎(25)4921・金剛☎(28)1171

10/2、10、16、23、30

●公民館

中央☎(24)3333・金剛☎(28)1121

東☎(25)1772・喜志分館☎(25)7966

10/2、9、10、16、23、30、11/3

●人権文化センター ☎(24)0583

10/1、8、9、15、22、29、11/3、5

●児童館 ☎(25)0666

10/1、8、9、15、22、29、11/3、5

●^{トピッ}Topic(きらめき創造館) ☎(26)8056

10/9、11/3

●すばるホール ☎(25)0222

10/2、16、23、30

●レインボーホール(市民会館) ☎(25)1117

10/4、11、18、25、11/1、3

●市民公益活動支援センター ☎(26)7887

10/1、7~9、14、15、21、22、28、

29、11/3~5

●総合福祉会館 ☎(25)8261

10/9、11/3 ※毎週木曜日は浴場の

利用はできません。

●かがりの郷 ☎(20)6070

10/9、11/3 ※毎週月曜日は浴場の

利用はできません。

●けあばる ☎(28)8600

ウエルネスけあばる ☎(28)8668

10/2、9、16、22、23、30

●農業公園サバーファーム ☎(35)3500

10/2、10、16、23、30

●旧杉山家住宅・寺内町センター ☎(23)6117

じないまち交流館 ☎(26)0110

旧田中家住宅 ☎(25)6771

10/2、10、16、23、30

●きらめきファクトリー ☎(24)5500

休みません

●消防本部・消防署 ☎(23)0119

金剛分署 ☎(29)0119

消防災害情報案内☎0180(99)7299

●防災情報音声案内サービス(防災無

線音声確認) ☎0800(805)5653



スポーツ

小学校校庭遊び場開放事業

子どもたちに、身近で安全な遊び場として小学校の校庭を開放し、交通事故やその他の危険から守るとともに、健全な育成を図ることを目的に同事業を実施します。

とき ①10月15日(日)、11月19日(日)、②10月22日(日)、11月26日(日)、③11月19日(日)、いずれも午後1時~4時

ところ ①富田林小学校、②寺池台小学校、③大伴小学校

対象者 市内在住・在学の子どもと保護者

問い合わせ 生涯学習課〔☎(26)8062〕

※当日は〔☎070(6981)9440〕(生涯学習課直通)へ。

※団体での占用利用はできません。

※校区外に出掛けるときは決められたルールを守って出掛けましょう。

秋のなかよしテニス

とき 10月21日(土)、①午後5時~6時20分、②午後6時40分~8時、22日(日)、③午後1時~2時20分、④午後2時40分~4時 ※雨天中止。

ところ 総合スポーツ公園

対象者 ①③は4~9歳の子どもと保護者、②④は7~15歳の子どもと保護者 ※小・中学生は子ども同士での参加も可。 **定員** 各10組

参加費 1組2000円(3人目から1人につき1000円追加) ※当日徴収。

申し込み 10月6日(金)、午前9時~、総合スポーツ公園へ(申し込み先着順、電話申し込み可)

秋のハイキング教室

とき・ところ 10月28日(土)、午前9時、人権文化センター集合

コース 楠妣庵観音寺~観心寺~延命寺方面(約8km)

対象者 市内在住・在勤・在学中で中学生以上の人(中学生は保護者同伴)

定員 15人

参加費 無料(交通費720円程度実費)

持ち物 弁当、飲み物、タオル、雨具、敷物など

申し込み 10月18日(日)までに、人権文化センターへ(申し込み多数の場合抽選、電話申し込み可)

楠公さんゆかりの地をハイキング

とき・ところ 10月29日(日)、午前9時、近鉄長野線「富田林駅」南口集合

※小雨決行、午後4時ごろ、集合場所で解散予定。

コース 森屋西口バス停~^{ちびみくまり}建水分神社~上赤阪城本丸跡~赤阪中学校前バス停(約7.5km)

対象者 市内在住・在勤・在学の人(小学3年生以下は保護者同伴)

定員 30人

参加費 500円(小学生以下200円)

※交通費など別途実費。

持ち物 弁当、飲み物、タオル、雨具など

申し込み 10月6日(金)~13日(金)に、生涯学習課〔☎(26)8062〕または、参加者の氏名、住所、年齢を入力し、Eメールで西野さん(市野外活動協会)〔Eメールkouwanishino-y@nifty.com〕へ(申し込み先着順) ※車椅子、ベビーカーでの参加はできません。

地域ファミリーレクリエーション事業“いつでも、どこでも、だれでも”参加者募集			
市スポーツ推進委員協議会では、同事業を毎月実施していますので、ぜひご参加ください。			
イベント名	ところ	とき	内容
①身障者スポーツフィットネス	富田林小学校	15日(日) 午前10時~	グラウンドゴルフ
	大伴小学校	今月はありません	
②ファミリーレクリエーション	向陽台小学校	8日(日) 午前10時~	堺祭り(堺市方面)
		15日(日) 午前8時~	
③健康ウォーキング			

※いずれも当日直接会場へ、参加費無料(ただし③は交通費、拝観料など実費が必要な場合があります)。 **問い合わせ** 生涯学習課〔☎(26)8062〕

保健医療

子育て

相談

くらし

ゆとり

11月12日(日)実施 富田林市 総合防災訓練

問い合わせ 危機管理室(内線9501)

昨年に発生した熊本地震や鳥取県中部地震のように、いつ発生するか分からない地震には、目頃からの備えが大切です。今年度の防災訓練は、第1部で金剛・金剛東地区にお住まいの皆さんを対象に、お近くの訓練会場(避難所)まで避難していただく訓練を実施します。また、第2部では小金台小学校グラウンドで救助訓練、防災啓発などを実施します。

●とき・ところ 11月12日(日)

※本市に気象警報が発表されている場合や本市および隣接市町村で震度4以上の地震が発生した場合などは訓練を中止します。詳しくは、お問い合わせください。

◆第1部＝避難訓練 (午前9時～10時30分)

金剛・金剛東地区内の避難所15カ所(市民総合体育館を除く)

※右表参照。
※避難所は、土足厳禁です。スリッパ(上履き)、靴袋をご用意ください。

◆第2部＝救助訓練 (午前11時～午後1時)

小金台小学校グラウンド
※車で来場される場合は、明治池中学校グラウンドに駐車してください。

◆訓練会場(避難所)

向陽台小学校
藤陽中学校
藤沢台小学校
金剛高校
葛城中学校
金剛公民館・図書館
高辺台小学校
久野喜台小学校
金剛中学校
小金台小学校
明治池中学校
寺池台小学校
伏山台小学校
藍野大学短期学部青葉丘キャンパス
青葉丘幼稚園

●訓練内容

◆第1部＝避難訓練

午前9時に金剛・金剛東地区内の防災無線で地震発生をお知らせします。聞こえなくても、時間になったら①～④の順に訓練を始めてください。

- ①シェイクアウト訓練(各家庭で自分の身を守る行動)
- ②火の元、戸締まりに注意し避難開始、隣近所への声掛けなど
- ③避難路の危険箇所の確認
- ④避難所到着

※避難訓練では、市職員も防災無線からの地震発生の放送により避難所に向かいますので、避難所に到着しても、避難所が開設されていない場合があります。※避難所では、備蓄資機材の組み立てや使用方法を学びます。

◆第2部＝救助訓練

倒壊家屋からの救助訓練やヘリコプターによる救助者避難誘導訓練を実施します。また、特殊車両の展示や消火活動などの体験コーナー、防災啓発コーナーもあります。

シェイクアウト訓練



イラスト提供：日本シェイクアウト提唱会議

3つの安全行動を「その場」でするだけ!

防災無線を用いた訓練放送を実施します

問い合わせ 危機管理室(内線9503)

全国一斉に、全国瞬時警報システム(J-ALERT)を用いた情報伝達訓練が実施されます。

●全国一斉情報伝達訓練

とき 11月14日(火)、午前11時頃(予定)
※ただし、気象・地震活動の状況などによっては、訓練を中止することがあります。



◆全国瞬時警報システム(J-ALERT)とは

津波や地震、弾道ミサイル攻撃など対処に時間的な余裕がない事態が発生した場合に、通信衛星を用いて国(消防庁)から直接市町村などに情報を送信し、市町村の防災無線を自動起動するなどして住民に緊急情報を瞬時に伝達するシステムをいいます。

広告枠