

水 広報 富田林

令和元年
2019

10

No.837



8月31日、「手作りスライムで大実験！！」が開催されました。

※関連記事13ページ

今月の主な内容

令和2年、富田林市は70周年を迎えます・・・P2
育児ヘルパー事業のご利用を・・・P4
後の雛まつり・・・P32

保健医療のページ・・・P14
子育てのページ・・・P15～17
今月の相談・・・P18
くらしのページ・・・P19～23
ゆとりのページ・・・P24～31

本市の人口と世帯数（令和元年8月31日現在）

人口 11万1283人（男性5万2683人、女性5万8600人）

世帯数 5万1300世帯



ゆるキャラグランプリ
2019



とんだばやしメール



facebook



twitter



LINE 公式アカウント

投票ページは
こちら



令和2年、富田林市は70周年を迎えます。

70周年を迎えるにあたって

富田林市長 吉村 善美

富田林市は、令和2年4月1日に市制施行70周年を迎えます。

本市では、これまで富田林市を築いてこられた先人の功績を振り返り、たたえるところに、市民の皆さまが富田林市に誇りを持ち、愛着心を高め、10年後、20年後の富田林市の未来を創造する契機となるよう、令和2年4月1日から翌年3月31日までの1年間に周年記念の年と位置付け、さまざまな記念事業を予定しています。

また、令和2年は、わが国で東京オリンピック・パラリンピックが開催され、全国的にも世界的にもスポーツに対する盛り上がりが高潮を迎える時期となります。

本市では、70周年を記念するさまざまな関連イベントを、市民の皆さま、団体活動にご尽力いただいている皆さま、地域に貢献いただいている企業の皆さま、富田林市を応援していただいている全ての皆さまと一緒に、実施



してまいりたいと考えています。私は、市民の皆さまと共に、富田林の未来は市民の誰一人も取り残さない、市民一人一人が幸せを感じ、暮らしに笑顔が溢れ、健やかな生活が次世代へとつながる、自然、歴史、文化に彩られた「麗のまち富田林」を築いてまいりたいと願っています。「富田林市に住んでいる人」にも、「富田林市を訪れた人」にも、「富田林市を知らない人」にも、もっと富田林を好きになっていただけるよう、全力で取り組んでまいりますので、どうぞ、皆さまのご協力をよろしく願います。

富田林市制施行70周年記念 ロゴマーク大募集！



70周年を盛り上げるためのシンボルとして、ロゴマークを募集します。ぜひご応募ください。

募集作品

- ・「富田林市が市制70周年であること」が分かるデザインであること。
 - ・作品はカラー・単色のいずれでも構いませんが、白黒・単色で使用できるデザインであること。
 - ・最小2㍻×2㍻の大きさでも認識できること。
- ※本市イメージキャラクター「とっぴー」は使用できません。
- ※応募は1人1点で、自作の未発表作品に限ります。また、第三者の著作権などの権利を侵害しないようご留意ください。

応募資格 本市に住んでいる人、通勤している人、通学している人など

入賞 最優秀賞（1点）＝副賞5万円と記念品、優秀賞（2点）＝副賞1万円と記念品

応募方法

10月1日(火)～11月15日(金)、午後5時30分(必着)までに、応募用紙に必要事項を記入し、作成した作品と共に〒584-8511常盤町1の1 市役所3階情報公開課(内線326)へ持参または郵送。 ※市ウェブサイト [https://www.city.tondabayashi.lg.jp/site/70th/30820.html] から応募できます。 ※手書きの場合は、応募用紙または画用紙などの用紙に10㍻×10㍻以内で作成してください。 ※その他詳しい制作基準や応募方法などは、募集要項をご覧ください。 ※募集要項と応募用紙は、市役所や金剛連絡所、中央・金剛・東公民館などに備え付けている他、市ウェブサイト（市制施行70周年特設サイト）からダウンロードもできます。

記念品協賛事業者を募集

富田林市制施行70周年記念ロゴマーク募集にあたり、受賞者に副賞としてお渡しする記念品（商品など）を提供いただける市内事業者を募集します。

提供いただいた商品や企業名などは後日、市ウェブサイトなどで紹介します。

申し込み 11月22日(金)までに、情報公開課（内線326）へ

※申し込み方法など詳しくは、募集要項をご覧ください。募集要項は情報公開課に備え付けている他、市ウェブサイト（市制施行70周年特設サイト）からダウンロードもできます。

市長と語ろう！わがまち富田林 in 金剛連絡所

さまざまな活動をされている皆さんの声を、今後のまちづくりにつなげます。

市政に関する建設的な意見や提案、アイデアなどを市長に直接お聴かせください。

とき 11月25日(月)、午後3時～、午後4時～（1組当たり30分）

ところ 金剛連絡所

対象者 市内在住・在勤・在学の人を含む団体またはグループ

募集 2組（各組、最大5人まで）

申し込み 10月25日(金)（土・日曜日、祝日を除く午前9時～午後5時30分）までに、市役所1階情報公開課に備え付けの申込書に必要事項を記入し、同課（内線181）へ（申し込み多数の場合抽選）

※申込書は市ウェブサイト（情報公開課のページ）からダウンロードもできます。



新たに教育委員に
就任された水本さん

9月の市議会定例会の同意を得て、10月1日(火)付で、教育委員に水本 哲也さんが就任されます。

教育委員に 水本 哲也さんが就任

《退任》

これまで教育委員を務められた仲野 務さんは9月30日付で退任されました。仲野さんは、平成24年10月より教育委員を務められ、本市教育行政の推進に貢献されました。

お問い合わせ

（内線355） 教育総務課

市表彰式を開催します ～市民の皆さんもご参加ください～

本市では、自治振興、教育文化、公安防災、産業振興、福祉衛生、スポーツ、善行などさまざまな分野で活躍・貢献された皆さんの功績をたたえ、表彰式を開催します。

表彰式には、受賞者のご家族、ご友人をはじめ一般の人もご参加いただけます。皆さんで晴れの受賞者を祝福し、その功績をたたえましょう。

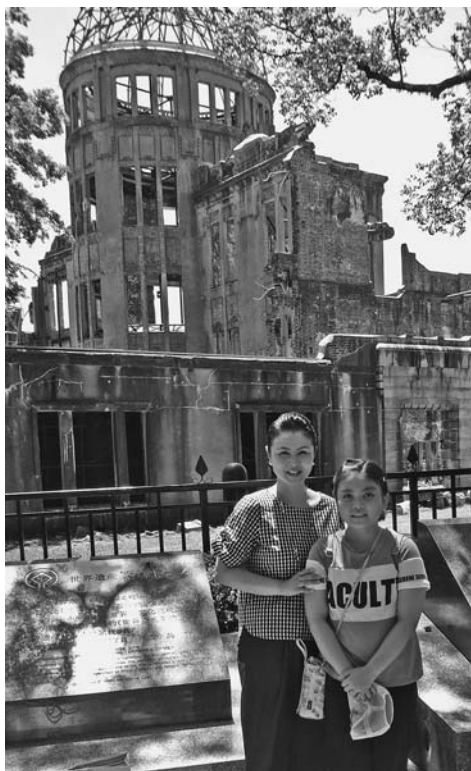
とき 11月3日(祝)、午前10時開式（午前9時30分～受け付け）

ところ すばるホール4階

銀河の間

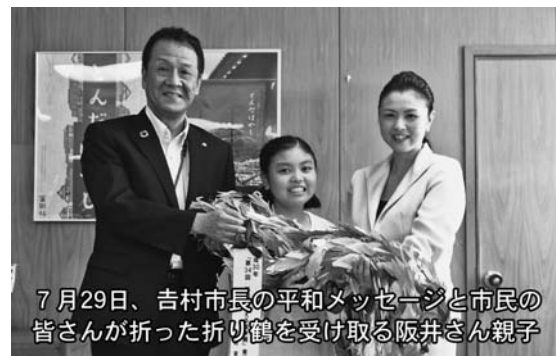
お問い合わせ 秘書課（内線312）

親子平和の旅 参加報告



8月6日に広島市で開かれた平和記念式典に、市民代表として、阪井 智子さん・晴華さん（小学5年生）親子が参加されました。

この親子平和の旅では、平和記念式典への参列や平和記念資料館の見学、昨年の「平和を考える戦争展」で市民の皆さんが平和への思いを託して折った折り鶴



7月29日、吉村市長の平和メッセージと市民の皆さんが折った折り鶴を受け取る阪井さん親子

と市長からの平和メッセージを届けていただきました。

なお、報告として阪井さん親子に提出いただいた感想文を、市ウェブサイト（人権政策課のページ）に掲載していますので、ぜひご覧ください。

お問い合わせ 人権政策課（内線472）

育児ヘルパー事業のご利用を



本市では、子育て家庭を支援するため、産前・産後の体調不良などにより、家事や育児が一時的に困難な家庭に対して、育児ヘルパーを派遣しています。なお、利用にあたっては事前の利用申請が必要です。

対象者および利用期間 妊婦または出産後8カ月以内の産婦（多胎児の場合は出産後12カ月以内）

利用回数 利用期間内に20回まで（多胎児の場合は40回まで）

※1日1回2時間以内。

利用時間 月～金曜日の午前9時～午後5時30分（祝日、年末年始は除く）

利用料 1時間あたり250円（住民税非課税世帯、生活保護世帯は無料）

支援内容 食事の準備・後片付け、居室の掃除、洗濯、買い物、授乳の準備・サポート、沐浴補助、おむつ交換、兄弟の遊び相手、保育所などへの送迎の付き添い（保護者の同伴が必要）

※詳しくは、お問い合わせください。

利用申請 印鑑と母子健康手帳を持参し、こども未来室（内線204）または、保健センター（☎285520）へ

前9時～午後5時30分（祝日、年末年始は除く）

利用料 1時間あたり250円（住民税非課税世帯、生活保護世帯は無料）

支援内容 食事の準備・後片付け、居室の掃除、洗濯、買い物、授乳の準備・サポート、沐浴補助、おむつ交換、兄弟の遊び相手、保育所などへの送迎の付き添い（保護者の同伴が必要）

※詳しくは、お問い合わせください。

利用申請 印鑑と母子健康手帳を持参し、こども未来室（内線204）または、保健センター（☎285520）へ

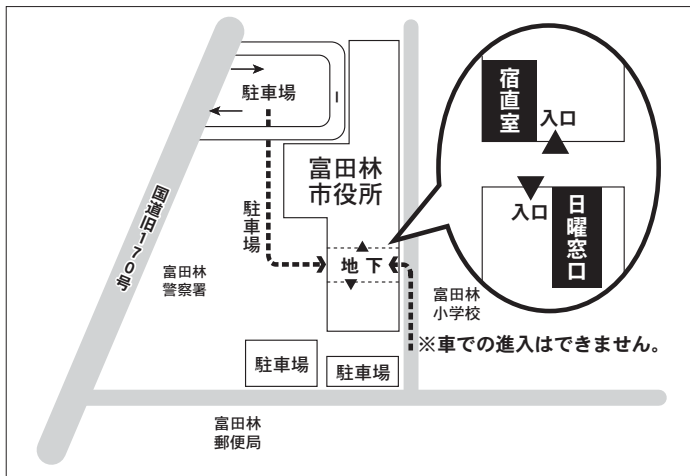
電話予約により夜間や土曜日でも住民票などを発行しています

市役所業務時間内（祝日、年末年始を除く月～金曜日の午前9時～午後5時30分）に電話で予約していただくと、夜間（午後10時まで）や土曜日などの閉庁日でも①住民票、②印鑑登録証明書、③市・府民税証明書を市役所地下直室（下図参照）で受け取っていただくことができます。

※①③は本人または同居のご家族からの申請に限ります。受け取りの際には、運転免許証や健康保険証など本人確認ができるものを必ず持参してください。

※②は予約時に印鑑登録証の番号などをお聞きます。受け取りの際には印鑑登録証を必ず持参してください。

※手数料は、いずれも1件300円です。釣り銭が要らないように、準備をお願いします。



問い合わせ ①②は市民窓口課（内線131、132）、③は課税課（内線111、112）

マイナンバーカードの日曜交付

同カードを交付する休日窓口を次の日程で開設します。申請者本人がお越しください。

とき 10月6日(日)、11月3日(祝)、午前9時～正午

ところ 市役所地下会議室（日曜窓口コーナー）

※持ち物など詳しくは、お問い合わせください。

問い合わせ 市民窓口課（内線131、132）



秋の恋バスツアー

恋も食も秋を大満喫

本市では、結婚を真剣に考える若者世代に出会いの場を提供し、結婚へのきっかけとしていただくとともに、将来結婚された際には、優良な居住環境の下で安心して子育てができる本市への定住を働き掛けるため、本市主催の婚活パーティーを今年度も複数回開催します。

このたび、B B Qや秋の味覚収穫体験が楽しめる自然にあふれた同ツアーを次のとおり開催しますので、ぜひご参加ください。

とき 11月9日(土)、午前11時30分～

ところ サバーファーム

対象者 結婚を真剣に考える20歳からおおむね40歳までの人

定員 男女各30人

参加費 男性2500円、女性1500円

申し込み 10月6日(日)、午前11時～、(株)エクシオジャパン「☎050(5531)9451」へ（申し込み先着順）

※(株)エクシオジャパン申し込み専用ホームページ「https://www.exeo-japan.co.jp/ex_special/191108_ton_dabayashi/」からも申し込みできます。



多文化共生をともに考える 情報交換会参加者募集

本市では、平成21年に「富田林市多文化共生推進指針」を策定し、国籍や文化的ルーツに関わらず、全ての市民がともに生きていくことのできる、多文化共生のまちづくりを推進しています。同指針の策定から10年が経過し、現在、同指針の改定に向けて取り組みを進めています。

このたび、同指針の改定にあたり、広く市民や関係者の皆さんと意見を交換するため、情報交換会を開催します。

とき 10月29日(火)、午後2時～4時

避難行動要支援者名簿に登録を

災害時の避難行動要支援者の支援対策として、ご本人の申し出などにより「避難行動要支援者名簿」に登録し、支援が必要な人の情報を適切な情報管理のもと、地域の支援組織に提供して、いざというときに備えていただく取り組みを進めています。

同名簿への登録を希望される人は、地域福祉課または地域の民生委員・児童委員までご連絡ください。

問い合わせ 地域福祉課 (内線282)

10月より防災無線の定期放送時間が午後5時に変わります

本市では、災害危険区域や市立小学校など市内48カ所に設置している防災無線を活用し、毎日午後6時に童謡「夕焼け小焼け」を定期放送しています。

これは、災害発生時に備えた平常時の放送点検と、子どもたちに帰宅を呼び掛けるために実施しています。

夕暮れが早くなる10月～翌年2月の間は、定期放送の時間を午後6時から午後5時に変更しますので、お間違えのないようご注意ください。

問い合わせ 危機管理室 (内線9503)

防災無線による訓練放送を実施

全国一斉に、全国瞬時警報システム「J-ALERT」を用いた情報伝達訓練が実施されます。

本市でも、緊急地震速報の訓練放送を市内48カ所に設置している防災無線により実施します。



短い時間に慌てずに身を守る行動をとるためには、あらかじめどのような行動をとるかを知り、実際に行動をとって経験しておくことが大切です。

皆さんもこれを機会に、身を守るにはどうしたらよいか考え、その場で行動してみましよう。

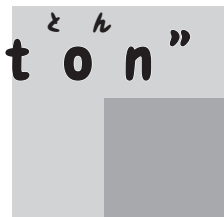
●緊急地震速報訓練

とき 11月5日(火)、午前10時ごろ

※ただし、気象・地震活動の状況などによっては、訓練用の緊急地震速報の発表を中止することがあります。

問い合わせ 危機管理室 (内線9503)

市民会議 “Miraton” 参加者募集



本市では、市民や学生の皆さんと行政が、ともに考え、未来を創造するために、市民会議「Miraton」をワークショップ形式で開催しています。今年度は、若い世代を中

心に、「富田林の理想の未来」をテーマとして、その実現のためのアイデアを話し合い、コンテスト形式の発表会を実施します。

参加者を次のとおり募集しますので、ぜひお申し込みください。

※なお、この募集とは別に、無作為に抽出された人に参加申込書を郵送いたしますので、届いた人はぜひお申し込みください。

とき 11月～令和2年2月の月1回(全4回)

※初回は、11月2日(土)、午前10時～正午、Topic(きらめき創造館)で開催。

対象者 市内在住・在勤・在学で18歳以上の人

定員 5人(託児あり)

※参加にあたっての報酬・交通費の支給はありません。

申し込み 10月18日(金)(消印有効)までに、郵送またはEメールで、市民会議「Miraton」参加希望、住所、氏名(フリガナ)、生年月日、電話番号、託児の有無を明記し、市民協働課(☎584・8511常盤町1の1・Eメールkyoudo@city.tondabayas.ln.jp)へ

※申し込み多数の場合抽選(10月下旬に全員に結果を通知します)。

※同会議は、宝くじの社会貢献広報事業として、宝くじの受託事業収入を財源として実施している「コミュニティ助成事業」を活用して開催します。

問い合わせ 市民協働課 (内線473)

高齢者対象

インフルエンザ予防接種を 実施しています

対象者

・満65歳以上で希望する人
・心臓・腎臓・呼吸器の機能またはヒト免疫不全ウイルス（HIV）により免疫機能に障がい有し、身体障がい者手帳1級または同程度の障がいがある満60歳以上65歳未満で希望する人
接種回数 1回
実施期間 10月1日（火）～令和2年1月31日（金）
実施医療機関 4月号広報に折り込みの「平成31年度

保健事業案内」に記載

※かかりつけの医療機関が河内長野市、大阪狭山市、羽曳野市にある場合は、接種可能か医療機関へお問い合わせください。

費用 10000円

※市外の施設や病院に入所・入院中の人で、接種費用が10000円を超えた場合は保健センターへご相談ください。
※生活保護受給世帯の人は無料で受けることができます

青色防犯パトロール活動 助成金を拡充します

現在、青色回転灯パトロール活動を実施する団体に対し、その活動における車両の燃料費などの維持管理費やリース代、保険代などを助成対象経費として「青色防犯パトロール活動助成金」を交付しています。

このたび、助成対象経費が拡充され、車両購入費なども助成対象となります。助成内容など詳しくは、市ウェブサイト（総務課のページ）をご覧ください。
お問い合わせ 総務課（内線3322）

コミュニティ助成事業申請団体を募集します

コミュニティ助成事業とは、（一財）自治総合センターが宝くじの社会貢献広報事業として、地域のコミュニティ活動に必要な備品や集会施設の整備に対し、助成するものです。

この助成事業は、市を通じて同センターへ申請します。

本市では、次のとおり申請団体を募集します。

対象団体 町会（自治会）などのコミュニティ組織
対象事業・助成額

①一般コミュニティ助成事業（イベント用テント、会議机、地車用備品などの費用）＝100万円～250万円

②コミュニティセンター事業（集会所の新築、大規模改修の費用）＝助成率5分の3以内で、上限1500万円

募集件数 各1件

申し込み 10月10日（木）、午後5時30分までに、市民協働課に備え付けの申請用紙に必要事項を記入し、必要書類を添えて、市民協働課（内線469）へ（郵送不可）

※同助成事業の内容など詳しくは、市ウェブサイト（市民協働課のページ）をご覧ください。また、申請用紙は同サイトからダウンロードもできます。

※複数の団体から申請があった場合は、10月15日（火）、午後7時より市消防本部4階視聴覚室にて公開抽選をします。

すので、接種前に保健センターまたは生活支援課（内線1655）へお問い合わせください。
持ち物 健康保険被保険者証、介護保険被保険者証または住所、氏名、生年月日が確認できる書類、身体障がい者手帳（満60歳以上65歳未満の人）
その他
・予診票は医療機関に備えて付けています。受ける前に記入してください
・現在通院（治療）中の方は主治医に予防接種を受けられるか、よくご相談ください
お問い合わせ 保健センター（☎285520）

健康づくりに つながる活動の PRをしませんか？

「とんだばやし健康市民フォーラム」において、健康づくりにつながる活動のPRをしていただける団体を次のとおり募集します。

とき 11月23日（祝）、午前11時40分～午後1時
ところ すばるホール
募集内容 5分程度のトークやデモンストラーションなど
※詳しくは、お問い合わせください。
対象団体 主に市内で健康づくりにつながる活動をしている団体（健康体操やスポーツなどの教室やグループ、介護予防や認知症予防を目的として活動する団体やグループなど）
募集団体数 5団体
申し込み 10月15日（火）までに、高齢介護課（内線1977）へ（申し込み多数の場合抽選）

総務省の 行政相談週間

総務省では、行政相談制度を広く知っていただくため、10月7日(月)～13日(日)の一週間を「行政相談週間」と定め、さまざまな行政を実施します。

近畿管区行政評価局でも総務大臣から委嘱を受けた行政相談委員による行政相談所を次のとおり開設しますので、毎日の暮らしや「困った」「納得できない」「もっと詳しく知りたい」などの相談がある人は気軽にご利用ください。

とき 10月18日(金)、午前10時～午後4時(受け付けは午後3時30分まで)

ところ 布施駅前市民プラザ(東大阪市長堂一丁目8の37)

※当日、直接会場へ。

■本市の行政相談

総務大臣から委嘱を受けた行政相談委員が、皆さんの国の行政に対する苦情や

ご意見を第三者の立場で聴きし、その問題解決に当たります。

■本市の行政相談委員

- 富永 清子さん
向陽台 (☎28)7088)
 - 榊原 壽幸さん
 - 喜志町 (☎23)3410)
 - 玉宅 英子さん
桜井町 (☎25)9315)
- ※毎月第3木曜日、午後1時～4時に、市役所1階市民相談室で行政相談を実施しています(当日、直接会場へ)。
- 問い合わせ 情報公開課
(内線182)



行政書士無料相談

とき 10月24日(木)、午後1時30分～4時30分

ところ 市役所1階市民相談室

内容 相続、遺言、成年後見制度、交通事故、離婚、不動産(賃借権・売買)、各種許認可などに関する相談

定員 6人

申し込み 10月7日(月)～、情報公開課(内線182)へ(申し込み先着順)

市営錦織住宅・甲田住宅・若松団地の入居者募集

募集住宅・戸数など 左表のとおり

申込資格 次の全てに該当する人

- ① 現在住宅に困っている人
- ② 市内在住・在勤の人
- ③ 同居または同居しようとする人

する親族がある世帯

④ 保証人がある人

⑤ 公営住宅法に基づく収入基準に合う人

⑥ 申込者が独立の生計を営む人で家賃、共益費を払うことができる人

	住宅名/住所	交通機関	募集戸数	構造	間取り/建築年(募集対象者)
一般募集 「事故住宅」 (公営住宅)	錦織住宅/ 錦織南二丁目	近鉄長野線 滝谷不動駅下車 徒歩約20分	1戸	高層一部中層RC造 (エレベーター有)	3DK/H10築 浴室・浴槽あり (2人以上の世帯)
一般募集 (公営住宅)	錦織住宅/ 錦織南二丁目	近鉄長野線 滝谷不動駅下車 徒歩約20分	1戸	中層RC造 (エレベーター有)	2DK/H11築 浴室・浴槽あり (2人以上の世帯)
一般募集 (公営住宅)	甲田住宅/ 甲田三丁目	近鉄長野線 川西駅下車 徒歩約7分	1戸	中層RC造	3DK/H5築 浴室あり・浴槽なし (2人以上の世帯)
親子等近居・ 地域コミュニティ 募集 (改良住宅)	若松団地第4 住宅/ 若松町一丁目	近鉄長野線 富田林駅下車 徒歩約5分	1戸	中層RC造 (エレベーター有)	2DK/S43築 浴室・浴槽あり (2人以上の世帯) ※高齢者などの単身者可。
親子等近居・ 地域コミュニティ 募集 (改良住宅)	若松団地第12 住宅/ 若松町一丁目	近鉄長野線 富田林駅下車 徒歩約5分	1戸	中層RC造	3DK/S60築 浴室あり・浴槽なし (2人以上の世帯)
親子等近居・ 地域コミュニティ 募集 (改良住宅)	若松団地第13 住宅/ 若松町一丁目	近鉄長野線 富田林駅下車 徒歩約5分	1戸	中層RC造	3DK/H4築 浴室あり・浴槽なし (2人以上の世帯)

⑦ 申込者および同居しようとする親族が、暴力団による不当な行為の防止等に関する法律第2条第6項に規定する暴力団員でない人

※一般募集「事故住宅」は、前入居者のときに住戸内で孤独死などの人身事故が発生した住宅です。次の入居者が入居するまでに修繕しており、使用については他の住宅と変わりません。

※親子等近居募集は、介護や地域コミュニティの推進を図るため、第一中学校区内に2親等以内の親族が居住しており、近居することにより双方の利益が見込まれる世帯に限ります。

※地域コミュニティ募集は、地域でのコミュニティの推進を図るため、申込者が第一中学校区内に6カ月以上継続して居住または勤務されている世帯に限ります。

申込書の配布 10月1日(火)～15日(土)・日曜日、祝日は除く)に、住宅政策課、金剛連絡所、人権文化センター、南河内府民センターで配布

申し込み 10月1日(火)～15日(火)(消印有効)に、指定の封筒で郵送(申し込み多数の場合抽選)

問い合わせ 住宅政策課
(内線436、437)

まちづくりサポーター育成講座

「公園づくり」からはじめる「まちづくり」

まちづくりは、暮らしに
関するさまざまな分野に関
係することから、市民の皆
さんが担い手となって、身
近なことから活動を進める
ことが必要であり、そのよ
うな活動の積み重ねが、よ
り良いまちづくりにつなが
ります。

園づくりを通じ、まちづく
りについて学びます。

とき ①10月26日(土)、午前
9時30分～正午、②令和2
年1月25日(土)、午前9時30
分～正午、③3月予定(全
3回)

今年度は、金剛地区の象
徴的なスポットである寺池
公園をフィールドとして、
身近なレクリエーションの
場や水辺と緑を楽しめる公

※講座受講後、実践活動の
場として、4月初旬に寺池
公園で実施されるイベント
にも参加します。

公園をフィールドとして、
身近なレクリエーションの
場や水辺と緑を楽しめる公

ところ 寺池公園、金剛連
絡所2階大ホール

対象者 市内在住・在勤・

定員 20人

在学中、まちづくり活動に
興味がある人

※金剛地区(高辺台、久野
喜台、寺池台)を主なフィー
ルドとしてまちづくり活動
を実践していただける人を
募集します。

受講料 無料

申し込み 10月16日(水)(消
印有効)までに、住所、氏
名、年齢、電話番号を、ま
ちづくり推進課(☎584・
8511常盤町1の1)
〔内線452〕・FAX(24)02
69・Eメールmaidukuri
@city.tondabayashi.jp〕
へ(郵送、電話、アクセス、
Eメール申し込み可)

※申し込み多数の場合抽選。
結果は全員に通知します。

障がい者を取り巻く状況に ついて考えてみませんか

映画上映会・監督講演会・意見交換会

平成28年7月に起きた

「津久井やまゆり園事件」
から3年。障がい者施設入
居者19人が殺害され、26人
が負傷したこの事件はなぜ
起こってしまったのか。

この事件を題材としたド
キュメンタリー映画「生き
るのに理由はいらぬの？」の
監督の話聞きながら、重
度障がい者に対する世間の
目や、巨大入所施設の在り
方、優生思想など、日本社
会の問題について、一緒に
考えてみませんか。

とき 10月26日(土)、午後2
時～4時

ところ 市役所

定員 20人

※手話通訳、要約筆記あ
り。

参加費 無料

講師 澤 則雄さん(映画
監督)

申し込み 10月7日(月)迄、
講座名、住所、氏名、電話
番号を人権政策課(内線4
74)・FAX(25)9037・E
メールjinken@city.tondab
ayashi.jp)へ(申し込み
先着順)

※メールの場合は、同課か
ら確認メールを返信します
ので、メールの受信ができ
るよう設定してください。

下水道管渠長寿命化事業を実施します

本市の公共下水道は、家庭などのお風呂や台所で使
用した水やトイレで使用した水などの汚水と雨水を分
ける分流式を採用しています。

しかし、老朽化などの要因で汚水管に雨水が流れ込
んでいるため、雨天時には水みらいセンター(下水処
理場)の処理能力を圧迫しています。

本市では、上記の問題を解決するため、加太・五軒
家処理分区地区および金剛東処理分区地区(津々山台、
小金台、廿山、向陽台、藤沢台、青葉丘、新青葉丘町、
加太、五軒家の9地区)を対象に、今後5カ年に渡り
同事業を実施します。

10月頃より、まず津々山台、小金台、廿山の3地区
から事業を開始します。

事業内容

①汚水管渠更生工事・マンホール蓋取替工事=老朽化
したコンクリート製汚水管の長寿命化と浸入水の防止
を図る工事およびマンホール蓋の取替工事を実施しま
す

②取付管および汚水柵の調査=老朽化などで起こる取
付管および汚水柵の亀裂などの箇所を宅地側から特定
する調査をし、調査で判明した原因箇所を修繕するこ
とで、汚水管への地下水や雨水の浸入を防ぎます

③宅地内の排水設備の調査=宅地内での作業で、各家
庭の排水設備からの雨水の流入の有無を調査(調査費
用は市が負担)し、雨水の流入が発見された場合は、
解消工事を各家庭にお願いしていきます

※詳しくは、お問い合わせください。

問い合わせ 下水道課(内線262)

低所得者の介護保険料が 軽減されています

令和元年10月の消費税増税に
伴い、公費による低所得者介護
保険料の軽減強化が実施されて
います。

第1号被保険者(65歳以上)
の令和元年度介護保険料につい
て、介護保険料段階が第1段階
から第4段階の保険料が軽減さ
れています。

詳しくは、7月中旬以降に送
付している介護保険料決定(更
正)通知書兼特別徴収開始通知
書の2ページをご覧ください。

問い合わせ 高齢介護課(内線
175、176)

10月は「府部落差別事象に係る調査等の規制等に関する条例」啓発推進月間です

結婚差別や就職差別などは、重大な人権侵害をもたらします。同条例は、基本的人権を擁護するため、個人および土地に関する事項の調査にあたって、部落差別事象を引き起こす恐れのある調査、報告などの行為を規制しています。



同条例の趣旨である「差別につながる個人調査や土地調査の依頼はしない」「依頼があっても調査や報告はしない」を十分理解し、差別のない、人権の尊重された社会を築いていきましょう。

また、他人の戸籍謄本や住民票は、原則として弁護士、司法書士などが職務目的で入手することしかできません。

委任状の偽造などによる不正取得は違法行為です。

問い合わせ 府人権局人権擁護課 ☎06(6210)9282

正しく使おうLPガス

10月は「LPガス消費者保安月間」です。

ご家庭や事業所、行事などで利用されているLPガスは、私たちにとって身近なエネルギーであり、正しく扱えば安全で大変便利なものですが、取り扱いを誤ると一酸化炭素中毒事故やガス漏れ事故などにつながる恐れがあります。

次の点に十分注意し、LPガスを正しく安全に使用しましょう。

- ・ガス器具を使うときは換気をする
- ・点火するときは必ず目で見て確認する
- ・ガス栓カバーやゴムキャップを使用し誤開放を防止する

問い合わせ 市消防本部予防課 ☎(23)1124

PCB(ポリ塩化ビフェニル)を含む電気機器は処分期間内に処理しなければなりません!

事務所や自宅などで、PCB(ポリ塩化ビフェニル)を含む電気機器(変圧器、コンデンサー、業務用の照明用安定器など)を保管・使用していないか、事業所の電気室、キュービクル、倉庫などの点検をお願いします。

PCBを含む電気機器などは、処分期間内(高濃度=令和2年度末まで、低濃度=令和8年度末まで)に処理が必要です。

PCBを含む電気機器などの確認方法や届け出の方法など詳しくは、お問い合わせください。

問い合わせ 府産業廃棄物指導課 ☎06(6210)9583

本市交通会議は法定協議会になりました

「富田林市交通会議」は、本市の交通政策の推進などに関して協議する市長の付属機関として機能していますが、地域の需要や実情に応じたきめ細やかな旅客運送の確保や利便性の向上、輸送サービスの実現をめざすため、8月に、「道路運送法」および「地域公共交通の活性化及び再生に関する法律」の規定に基づく法定協議会になりました。

同会議では今後も引き続き、さらなる地域公共交通の活性化および確保維持を図っていきます。

問い合わせ 道路交通課(内線416)

府最低賃金が改正

10月1日(火)より、府最低賃金の金額が改正されます。

これにより、使用者は労働者に対して、次の金額以上の賃金を支払う必要があります。

時間額 964円

※パート、アルバイトなどを含む全ての労働者に適用されます。

※特定の産業の労働者については、別に特定最低賃金が定められています。詳しくは、お問い合わせください。

問い合わせ 大阪労働局賃金課 ☎06(6949)6502

特定生産緑地の指定申請の受け付けを開始

本市では、良好な都市環境の形成を図ることを目的に、平成4年度より生産緑地地区を指定しています。生産緑地は指定から30年経過すると、税制などの取り扱いが変わることから、これまでと同様の条件で農業を継続するには、新しく創設された特定生産緑地の指定を受ける必要があります。

なお、特定生産緑地の指定申請に必要な様式を、9月中旬に市内生産緑地(平成4年度～6年度指定分)の所有者に送付していますので、受付期間内に提出をお願いします。

申し込み 10月1日(火)～、平成4年度指定分は令和4年3月末、平成5年度指定分は令和5年3月末、平成6年度指定分は令和6年3月末までに、まちづくり推進課(内線451、453)へ

小規模修繕工事等契約希望者登録申請を受け付け

本市では、受注機会の拡大と地域経済の活性化を図るため、これまで建設業の許可を受けていないなどの理由により本市に入札等参加資格の申し込みをしていない事業者を対象に、次のとおり同申請を受け付けます。

※現在、登録している人も申請が必要です。

対象者 市内に主たる事業所を有する個人事業者または法人で代表者が本市に居住しており、現在本市の建設工事の入札等参加資格者名簿に登録されていない人(その他、登録には一定の要件があります)

対象工事・修繕 1件の予定価格が130万円以下の工事または予定価格が50万円以下の修繕

登録業種 土木、大工、左官、電気、管、ガラス、板金、建具、塗装、内装、畳

登録の有効期間 11月1日(金)～令和4年10月31日(月)

申請方法 10月1日(火)～、契約検査課に備え付けの申請書類に必要事項を記入し、☎584-8511常盤町1の1 契約検査課(内線476、477)へ送付または持参

※申請書類は市ウェブサイト(契約検査課のページ)からダウンロードもできます。

ハロウィンジャンボ宝くじ発売!

1等・前後賞合わせて5億円が当たるハロウィンジャンボ宝くじが発売されます。同宝くじの収益金は、市町村の明るく住みよいまちづくりに使われます。府内の宝くじ売り場でお買い求めください。



発売期間 9月24日(火)～10月18日(金)

問い合わせ (公財)大阪府市町村振興協会 ☎06(6941)7441

♪ 月わが家のアイドル ♪



寺池台
東矢 弥怜ちゃん(1歳)
おてんば娘です。そんな弥怜ちゃん
が大好きだよ。



久野喜台
脇 琉那ちゃん(8カ月)
ママとパパのところに生まれてきて
くれてありがとう♡



桜ヶ丘町
山本 莉望ちゃん(1カ月)
これから色んなところにお出かけし
ようね♡

みんなの広場

寿 100歳おめでとうございます! 寿

宛先

584-8511
富田林市役所
情報公開課広報係
常盤町1番1号

わが家のアイドル(対象年齢は4歳未満、兄弟・姉妹と一緒に写っている写真でも可)は、写真に、メッセージ(20字程度)を添え、住所、保護者とお子さんの名前(ふりがな)、撮影時の年齢(月齢)、電話番号を記

入し、封書で上記の宛先まで応募してください。また、市ウェブサイトからもご応募いただけます(右図のQRコードから応募ページにアクセスできます)。なお、今応募された場合、掲載は約5カ月後になります。



9月3日、100歳の誕生日を迎えられた西野 美津子さんを訪問しました。手先が器用で、折り紙で作った格子柄を見せていただきました。



9月10日、100歳の誕生日を迎えられた伊藤 なつさんを訪問しました。ご家族と施設の皆さんにお祝いされ、素敵な笑顔を見せておられました。

川柳

富柳会 山野 寿之選
今月の宿題「消」

秀句

騒音で消されてしまう真の声

不動ヶ丘町 佐野 節子

△選評V少数の真の声はややもすると騒音で消されてしまう。真の声を作者は胸を張って真と言いつつ続けます。多数決は決して正しくないと言いたいのかな。十七音字でこんなに深いことを言える。これが川柳の楽しい所かも。

半世紀胸に秘めてたお下げ髪

山手町 笹原 秀計

消えた言葉思い出させる脳回路

小金台 岡野 安希子

願望が日々消えつつもまたあらた

須賀 奥井 やすえ

胸の内消すに消せない罪ひとつ

津々山台 前田 トシ子

ありがとう消えてく家具に感謝して

新家 森井 満海

消したきや鏡にうつる吾が姿

彼方 西尾 たみ子

昔ばなし昭和も消えて逝く悦子

選者 吟

※11月号は「短歌」を掲載します(なお、応募は9月30日で締め切りました)。

川柳・短歌は、それぞれ別のはがきで応募してください(1人各5点まで)。市内在住の人で未発表のものに限り、作品の漢字や氏名には必ずフリガナをつけてください。

令和2年1月号の「川柳」(宿題「散」)は

11月30日(土)、2月号の「短歌」は12月31日(火)までに応募(いずれも必着)してください。

宛先は上記をご覧ください。

あなたの暮らしに図書館を！

今年もおたのしみ袋の貸し出しを実施します！

●おたのしみ袋とは

おたのしみ袋とは、図書館司書がテーマに合わせて、おすすめの本を中身が分からないように袋に詰めて、貸し出しをする取り組みです。

図書館にはさまざまな素敵な本があり、普段自分が手に取らないような本と出会い、本の楽しさを知ってもらうために始めました。

2017年の冬休みに子ども向けに実施したところ、好評だったことから、翌2018年には秋の読書週間に合わせて大人向けも実施しました。

◎子ども向きおたのしみ袋

冬休みに子どもたちに本を読んでもらおうと始めたおたのしみ袋は、1つのテーマで本を3冊詰め込んでおり、テーマには「かくれんぼ」や「世界一」などがありました。

年齢別（幼児向き、小学1・2年生向き、3・4年生向き、5・6年生向き、中学生向き）に合わせて中央・金剛図書館で、それぞれ50袋ずつ用意したところ、毎年、1週間以内に全て貸し出される人気企画になりました。

図書館ホームページ [https://www.city.tondabayashi.lg.jp/site/library/]

市内の全小・中学生には読んだ本の記録ができる読書通帳を配布していますので、読書をする励みや、読書習慣の定着につなげたいと考えています。

■大人向きおたのしみ袋

高校生以上を対象に実施したおたのしみ袋は「大人向き本のおたのしみ袋」秋の夜長に」と題して、1袋に2冊の本を詰め込んでおり、テーマには「作家と猫」や「詩歌に触れる」などがありました。



両館で計106袋準備して実施したところ、中央図書館では2週間ほどで全て貸し出され、金剛図書館では図書館ホームページなどにも掲載した効果か、開始日よりわずか5日間で64袋全てが貸し出される好評ぶりでした。

カウンターでは「よい試みだ」といったご意見をはじめ、返却時に「おもしろかったわ!」と声を掛けてくださる人や、おたのしみ袋の本に感動してお手紙をくださった人もいました。

★今年も実施します

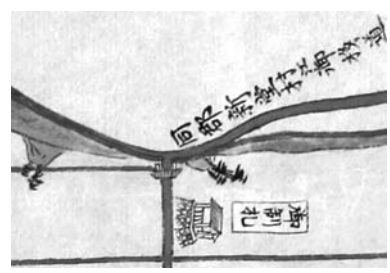
今年の大人向きおたのしみ袋は、10月27日(日)から実施します。両館合わせて100袋をご用意してお待ちしていますので、図書館に来館された際には、ぜひご利用ください。

中央図書館(☎25)4921
金剛図書館(☎28)1171

わたしのまちの文化財

描かれた富田林寺内町

今年4月、「富田林寺内町絵図」7点を本市で初めての市指定文化財に指定しました。左の写真は7点の絵図のうち天保8年(1837年)作成と考えられる絵図に



描かれた一里山口付近を拡大したものです。一里山口には門が描かれ、その両側にはその名の由来である一里塚が描かれています。一里山口から南に延びる亀ヶ坂筋の東側には御触書を掲示するための高札場が描かれています。

一里山口には「新堂村江御移り道」、向田坂口には「甲田村ヨリ当村江御移り道」と記され、両地点を結ぶ東高野街道が他の道筋に比べてひとときわたい線を描かれています。「御移り道」とあることから、この絵図は幕府の巡見使が通る道筋を示したものと考えられます。

江戸時代、幕府が地方の政治や民衆の状況を視察するために各地へ派遣した役人を「御巡見」と呼び、後に將軍の代替りごとに全国に派遣されるようになりました。

天保8年、徳川家慶が12代將軍になり、翌年2月から全国に巡見使が派遣されました。地元に残る古文書によると、天保9年閏4月21日に富田林村を訪れた一行はここで宿泊し、翌日、東高野街道を通って新堂村、中野村、喜志村の順に訪れたことが分かります。

また、この絵図では一里山口、山中田口、山ヶ坂口、向田坂口の4カ所に門が描かれています。「年中録」(仲村家所蔵文書)によると、天保8年に町内の有力者によって12の門が寄進されており、当時村内12の出入口それぞれに門が作られたことになっていますが、本図作成時には他はまだできていなかったものと思われる。

他の資料と重ねてみることでよって、絵図に描かれた内容からより多くの情報を見出すことができます。

市指定文化財の指定を記念して11月1日(金)から令和2年1月13日(木)まで寺内町センターで富田林寺内町絵図7点全てを公開する展示会を開催します。また、11月9日(土)にTopic(きらめき創造館)で講演会も開催します。この機会にぜひ本市の名前の由来でもある富田林寺内町の江戸時代の姿をのぞいてみませんか。

文化財課(内線507)



まちがど トピックス



■寺内町^{とうろ}燈路～お気に入りの^{あんどん}行灯を探してそぞろ歩き～

8月24日、富田林寺内町およびその周辺で、じないまち四季物語2019「夏」第16回富田林寺内町燈路が開催されました。当日は、日暮れ前からたくさんの方が訪れ、浴衣姿の人や家族連れなどがお気に入りの行灯を探して写真を撮ったり、行灯に照らされて幻想的な雰囲気にもまれた寺内町の風景を楽しみながら散策したりするなど、風情ある寺内町の晩夏の風物詩を満喫していました。



■パラスポーツをもっと身近に

8月16日、車いすマラソンでアテネパラリンピックとロンドンパラリンピックに出場された本市出身の花岡 伸和さんが市役所を訪れました。市長より来年の市制施行70周年記念事業への協力依頼をされた花岡さんは、「富田林市制施行70周年でのイベントや東京パラリンピックを通じて、多くの人に障がい者スポーツをより身近に感じてほしい」と意気込みを語られました。

■力強いパフォーマンスを披露

8月26日、第12回日本高校ダンス部選手権夏の公式全国大会（スモールクラス）に出場された、河南高等学校ダンス部の皆さんが市役所を訪れました。去年出場した前回大会では、惜しくも入賞には届かなかったものの、今年は見事優秀賞を受賞し、リベンジを果たしました。

同ダンス部は、第9回全日本高等学校ダンスチーム選手権にも出場が決定しており、彼女たちの今後の活躍に注目です。



写真とともに見る8月～9月のできごと



■ご存じですかSDGs エスディー ジー ズ

8月29日、市役所で、「～富田林発SDGs基礎セミナー～企業が取り組むSDGsとは？」が開催されました。SDGs「Sustainable Development Goals（持続可能な開発目標）」は、全世界共通の国際目標として国連で採択されたもので、2030年までに達成すべき17のゴールが示されています。参加者は、SDGsの実現に向けた取り組みや先進事例の話を聞きながら、SDGsにどう取り組んでいけるか思索していました。

■スライムもりもり大実験！！

8月31日、Topic（きらめき創造館）で、「手作りスライムで大実験！！」が開催されました。これはARIS（大阪府立大学理系女子大学院生チーム）の学生と一緒にスライムを使った実験を通して化学を学ぼうというもの。

参加した子どもたちは、学生からの説明を一生懸命聞きながら、実験では塩や酢を加えて変化するスライムの様子をじっくり観察していました。



■公共交通の活性化をめざして

8月30日、本市の抱える公共交通の課題解決を目的に、国土交通省近畿運輸局と「地域連携サポートプラン」協定を締結しました。

同プランは近畿運輸局が地方公共団体と連携し、地方公共団体の抱える公共交通の課題について、関係者との意見交換や現状把握をしながら課題解決に向けた提案書を交付するものです。本市では、今年度末をめどに提案書の交付を受け、地域公共交通の活性化をめざしていきます。

■ニュースポーツで健康みつけた

9月8日、市民総合体育館で、第30回富田林市民スポーツ・レクリエーション祭の総合開会式が開催されました。「健康みつけた！私のニュースポーツ」をスローガンに開催された今回の同祭は、30回目の節目を祝い、デモンstrーションとして和太鼓演奏や太極柔力球、箕面自由学園チアリーダー部によるステージが披露され、観客たちは、30周年の記念の年を飾る演目に目を奪われていました。



保健医療

明記のないものは費用無料。問い合わせ、申し込みは、**保健センター**〔☎(28)5520・FAX(29)7760〕へ。実施医療機関(※)は、4月号広報に折り込みの「平成31年度保健事業案内」をご覧ください。

特定健康診査を受けましょう

特定健康診査は、生活習慣病と関係の深いメタボリックシンドロームに着目した健康診査で、現在、通院中の人も受診することができます。

市国民健康保険加入者のうち、実施年度中(4月1日～翌年3月31日)に、40～74歳になる人に「特定健康診査受診券」を送付していますので、健康づくりの第一歩として、年に一度、特定健康診査を受けましょう。

有効期限 令和2年3月31日(木)まで
※令和元年11月1日(金)以降に同保険に加入した人は除きます。
※同一年度内に受診券を利用できるのは、「国民健康保険総合健康診断(人間ドック)」と「特定健康診査」のどちらか一方です。

※実施医療機関や受診方法など詳しくは、受診券に同封のパンフレット「特定健康診査のご案内」をご覧ください。

問い合わせ 保険年金課(内線155,188)

毒キノコによる食中毒にご注意を

毒キノコによる食中毒は激しい下痢、腹痛、嘔吐などの消化器症状や、しびれ、目まいなどの神経症状を引き起こし、命にかかわる場合があります。

確実に食用と判断できないキノコは絶対に「採らない! 食べない! 売らない! 人にあげない!」ようにしましょう。

問い合わせ 富田林保健所〔☎(23)2682〕

生活習慣病予防に!

V.O.S.メニューがおすすめです

府では、野菜たっぷり、油と塩は控えめのヘルシーメニューを「V(野菜=Vegetable) O(適油=Oil) S(適塩=Salt)メニュー」として承認しています。



承認されたメニューは、府ホームページ〔<http://www.pref.osaka.lg.jp/kenkozukuri/vos-menu/>〕で紹介していますので、ぜひ、ご覧ください。

問い合わせ 藤井寺保健所〔☎072(955)4181〕

がんミニドックを受けましょう (年度内に1回のみ、費用は無料、電話予約可)

種別	対象者	内容	日程など
胃がん	40歳以上	問診、胃部エックス線検査	とき 日程は、4月号広報に折り込みの「平成31年度保健事業案内」に記載 ※市ウェブサイトでもご覧いただけます。 ところ 保健センター 申し込み 保健センターへ(電話申し込み可) ※予約制で、申し込み先着順のため、定員を満了している日があります。介助が必要な人は、申し込み時にお伝えください。 ※昨年度または今年度に市の胃内視鏡検診を受けた人は、本胃がん検診は受けられません。
肺がん(結核検診含む)		問診、胸部エックス線検査(該当者には喀痰検査)	
大腸がん		問診、便潜血反応検査	

※3種類の検査から希望する検査を選んで受診することもできます。毎年胃カメラの定期検査を受けている人や、痔疾患、大腸ポリープの既往のある人は、医療機関での受診をお勧めします。

乳がん検診を受けましょう (40歳以上の人を対象に2年に1回、費用は無料)

対象者	内容	日程など
今年度は昭和54年以前で偶数年生まれの人 ※妊娠・授乳中の人、豊胸術(注射による注入も含む)を受けた人、乳腺について経過観察・治療中の人、ペースメーカーを装着している人、V-Pシヤント術後の人は受診できません。	問診、マンモグラフィ検査(乳房エックス線検査) ※40歳代は2方向撮影、50歳以上は1方向撮影。	《個別検診》とき・ところ 令和2年3月31日(木)まで=①済生会富田林病院、②いぬいクリニック、令和2年3月19日(木)まで=③P L病院 申し込み ①月～金曜日、午後2時～5時に、済生会富田林病院医事サービス課〔☎(29)1121(内線204)]へ ②月～水・金曜日、午前9時～正午に、いぬいクリニック〔☎(20)1500]へ ③月～金曜日、午前8時30分～午後5時に、P L病院健康管理科〔☎(25)8234]へ ※いずれも申し込み先着順、電話で申し込み。 《集団検診》とき 日程は4月号広報に折り込みの「平成31年度保健事業案内」に記載 ところ 保健センター 申し込み 保健センターへ(申し込み先着順、電話申し込み可)

子宮頸がん検診を受けましょう (20歳以上の人を対象に2年に1回、費用は無料)

対象者	内容	日程など
今年度は大正・昭和の偶数年生まれの人、または平成は11年以前の奇数年生まれの人	問診、視診、内診、頸部細胞診	《個別検診》とき 令和2年3月31日(木)まで ところ 実施医療機関 ※予約が必要な医療機関と不要な機関があります。詳しくは、4月号広報に折り込みの「平成31年度保健事業案内」をご覧ください。 《集団検診》とき 日程は4月号広報に折り込みの「平成31年度保健事業案内」に記載 ところ 保健センター 申し込み 保健センターへ(申し込み先着順、電話申し込み可)

※当該年生まれの方は、誕生日以前でも受診できます。
※検診の際は、健康保険証および本市に住居登録していることが証明できるものをご持参ください。

済生会富田林病院の案内

詳しくは、同病院〔☎(29)1121〕にお問い合わせください(祝日を除く月～金曜日、午前9時～午後5時)

皮膚がん検診	とき 10/16(木)、午後2時～4時30分 内容 皮膚がんを心配されている人のために、皮膚科専門医師の視診による検診 費用 無料(予約制)
女性専用外来	とき 10/17(木)、午後1時～3時30分 内容 「気になる症状があるけれど受診する科目が分からない」「男性医師だと恥ずかしくて聞けない」など診察や治療の相談について女性医師が担当します ※診療時間は1人当たり25分程度。 定員 6人 費用 有料(予約制)
医療講演会	とき 10/26(土)、午後2時～3時15分 内容 講演「血管を大切にしましょう」 定員 20人 参加費 無料 申し込み 10/7(月)～、同病院へ(申し込み先着順)
ベビーマッサージ教室	とき 10/18(金)、午後1時～2時、午後3時～4時 内容 赤ちゃんとのふれあい、スキンシップの方法 定員 各8組 参加費 700円 申し込み 10/7(月)～、同病院へ(申し込み先着順)

富田林保健所の案内

詳しくは、同保健所〔☎(23)2681〕にお問い合わせください

エイズに関する相談	とき 月～金曜日(祝日は除く)、午前9時30分～午後0時15分、午後1時～5時(電話相談可)〔☎(23)2683〕 費用 無料
医療機関に関する相談	とき 月～金曜日(祝日は除く)、午前9時～午後0時15分、午後1時～5時30分 費用 無料 内容 診療で十分な説明がなく不安、〇〇科のある病院を教えてくださいなどの相談

※この他にも、「こころの健康相談」、「肝炎ウイルス検査」、「エイズ抗体検査」、「梅毒血清反応検査」、「クラミジア抗原検査」、「腸内細菌検査」、「ぎょう虫卵検査」、「飲用水・井戸水検査」、「骨髄バンクドナー登録」なども実施しています。



講座・催し

子育て相談会

保健センターでは、毎月1回(第3火曜日、午後1時～3時45分)、同相談会を開催していますので、気軽にご利用ください(要予約)。

内容 身体計測、発育発達、母乳、離乳食、幼児食、育児に関する不安や心配事など子育て全般に関する相談
※身体計測のみを希望する人は午後2時30分～3時に直接お越しください。

問い合わせ 保健センター〔☎(28)5520〕



健診・予防接種

乳児後期健康診査

とき 生後10カ月ごろに受診することが、望ましいとされています

ところ 府指定医療機関

内容 問診、身体計測、小児科診察、育児・栄養相談

対象者 9カ月～1歳未満の乳児
※4カ月児健診時に受診票(1歳の誕生日の前日まで有効)を発行します。

費用 無料
※他市からの転入などで受診票をお持ちでない人は保健センター〔☎(28)5520〕までお問い合わせください。

今年度の実施医療機関での予防接種

※実施医療機関は、4月号広報に折り込みの「平成31年度保健事業案内」に記載しています。

ヒブ 生後2カ月～5歳未満	小児用肺炎球菌 生後2カ月～5歳未満	BCG 生後3カ月～1歳未満
四種混合(DPT-IPV) 生後3カ月～7歳6カ月未満	水痘(水ぼうそう) 1歳～3歳未満	二種混合(DT) 11・12歳
麻しん風しん混合(MR) 1期=1歳～2歳未満 2期=平成25年4月2日～26年4月1日生まれの人		B型肝炎 1歳未満

日本脳炎

1期=3歳～7歳6カ月未満、2期=9歳～13歳未満 ※平成19年4月1日以前生まれの人(ただし、接種時に20歳未満の人)で、未接種および不足分がある人も定期接種として受けられます。また、平成19年4月2日～21年10月1日生まれで、1期未接種の人は保健センターにご相談ください。

子宮頸がん ※現在、積極的勧奨はしていません。
平成15年4月2日～20年4月1日生まれの女子

※お子さんの健康状態の良いときに朝の体温を測り、母子健康手帳と本市に住民登録していることが証明できるもの(健康保険証など)を必ず持参して受けてください。予診票は医療機関に備え付けています。

保健センター〔☎(28)5520〕での健診

※転入などで個別通知が届かない場合は、保健センターへお問い合わせください。
※10月1日～11月5日の間に実施する健診を掲載しています。

乳幼児健診

※日程や持ち物などは、個別通知に記載しています。

4カ月児健診	10月18日(金)	令和元年5月23日～6月6日生まれの乳児
1歳7カ月児健診	10月17日(木)	平成30年2月24日～3月14日生まれの幼児
3歳6カ月児健診	10月16日(水)	平成28年3月31日～4月20日生まれの幼児

2歳6カ月児歯科健診(希望者にフッ素塗布)

※日程や持ち物などは、個別通知に記載しています。

10月3日(木)	平成29年3月27日～4月21日生まれの幼児
24日(木)	平成29年4月22日～5月8日生まれの幼児

※まだ受診していない幼児でも3歳までは受診できます。

休日急病診療

診療日 日曜日、祝日、年末年始

市立休日診療所〔☎(28)1333〕

①内科、②歯科

受付時間 ①午前9時～11時30分、午後1時～3時30分、②午前9時～11時30分(年末年始は、午後1時～3時30分も受け付け)

済生会富田林病院〔☎(29)1121〕

小児科(中学生まで)

受付時間 午前9時～11時30分、午後1時～3時30分

市民向け病院案内専用ダイヤル(小児夜間救急含む)

市民向け専用ダイヤル〔☎(23)9919〕

●病院案内

受診できる病院を24時間体制で案内
※直接、診察時間外に病院へ行かれても受診できません。必ず事前に病院へお問い合わせください。

●小児夜間救急

午後8時～翌朝8時の間(土・日曜日、祝日、年末年始は午後4時～)に、中学生までの子どもが急病になったとき
※当番の病院を紹介し、緊急の場合は救急車で搬送します。また、これ以外の時間帯でも病院の案内などをします。
※直接、当番病院へ行かれても受診できません。

救急安心センターおおさか

救急医療相談窓口〔☎#7119〕

「体調が悪くなった」「けがをした」などで、病院へ行った方が良いか、救急車を呼んだ方が良いかなど迷ったときは相談を(相談員、看護師が医師の支援体制の下、24時間相談に応じます)

※相談の結果、緊急性がある場合は、直ちに救急車が出動します。
※つながらない場合や、IP電話・ダイヤル回線からは〔☎06(6582)7119〕へおかけください。

小児救急電話相談

電話相談〔☎#8000〕

午後8時～翌朝8時の間に、子どもの急病で病院へ行くかどうか迷ったときは相談を

※つながらない場合や、IP電話・ダイヤル回線からは〔☎06(6765)3650〕へおかけください。
※受診判断の目安として、「こどもの救急」ホームページ〔<http://kodo.mo-qa.jp/>〕をご活用ください。

子育て講座

①0歳児コース

とき 10月11日(金)、午前9時45分～11時
 ところ みどり保育園
 内容 手作り楽器
 対象者 平成30年4月2日以降生まれの乳幼児 定員 10組

②第2回ベビーマッサージ

とき 10月17日(木)、午前10時～11時
 ところ 常徳保育園 定員 10組

③芋ほり&外遊び

とき 10月17日(木)、午前10時～11時
 ところ ふれんど保育園 定員 10組

④ミニ講座「サーキット遊び」

とき 10月23日(水)、午前9時30分～11時
 ところ 金剛保育園 定員 20組

⑤英会話・幼児食試食

とき 10月23日(水)、午前9時30分～11時
 ところ みどり保育園 定員 10組

⑥ひよこさんひろば

とき 10月23日(水)、午前10時～11時30分
 ところ 彼方保育園

内容 園児と遊ぼう、離乳食試食会
 対象者 平成30年4月2日以降生まれの乳幼児 定員 5組

⑦半日保育体験(給食付)

とき 10月23日(水)、午前9時30分～
 ※給食が終わり次第終了します。
 ところ 金剛東保育園

内容 園児と遊ぼう、給食の試食
 対象者 平成28年4月2日～30年4月1日生まれの幼児 定員 2組

⑧幼児食試食会

とき 10月24日(木)、午前9時30分～11時30分

ところ 富田林保育園
 定員 10組



⑨1歳児コース

とき 10月25日(金)、午前9時45分～11時
 ところ みどり保育園

内容 運動会ごっこ
 対象者 平成29年4月2日～30年4月1日生まれの幼児 定員 5組

⑩1歳児体験保育(給食付)

とき 10月29日(火)、午前9時30分～11時
 ところ 若葉保育園

内容 園児と遊ぼう、給食の試食
 対象者 平成29年4月2日～30年4月1日生まれの幼児 定員 3組

⑪ひよこぐみ(1歳児)半日保育体験

とき 10月29日(火)、午前9時30分～11時30分

ところ 金剛保育園
 内容 1歳児との交流、給食の試食
 対象者 平成29年4月2日～8月31日生まれの幼児、平成29年9月1日～30年4月1日生まれの幼児
 定員 各3組

⑫0歳児コース(みかんグループ)

とき 10月30日(水)、11月6日(水)、13日(水)、午前9時30分～11時(全3回)

ところ 金剛東保育園
 内容 離乳食保護者試食会、園児と遊ぼう、手作りおもちゃ
 対象者 平成30年4月2日以降生まれの乳幼児 定員 5組

⑬離乳食試食会

とき 10月31日(木)、午前9時45分～11時30分
 ところ 金剛保育園 定員 10組

⑭0歳児コース

とき 11月5日(火)、13日(水)、19日(火)、26日(火)、午前9時30分～11時(全4回)

ところ 金剛保育園
 内容 0歳児クラスとの交流、感触遊び、交流会
 対象者 平成30年4月2日～31年4月1日生まれの乳幼児 定員 5組

⑮公園に出かけよう(散歩)

とき 11月6日(水)、午前10時～11時30分
 ところ 彼方保育園 定員 5組

⑯ベビーマッサージ

とき 11月20日(水)、午前9時30分～11時
 ところ みどり保育園 定員 10組

申し込み ①④⑨は当日直接会場へ、⑤は10月7日(月)～、⑥⑦は9日(水)～、②③⑧は10日(木)～、⑩⑪は15日(火)～、⑫は16日(水)～、⑬は17日(木)～、⑭は21日(月)～、⑯は23日(水)～、⑯は11月5日(火)～、各園へ ※いずれも申し込み先着順、各園の電話番号は下表に記載。

子育て支援事業(園庭開放など)			
本市では、皆さんの子育てをサポートするため、下記の施設でさまざまな事業を実施していますので、気軽にご利用ください。 ※開催日時・内容など詳しくは、子育て応援サイトTonTonの「子育てを楽しみたい」の「園庭開放等に関する案内」のページをご覧ください(右図のQRコードから、スマートフォン対応サイトへアクセスできます)。または、市ウェブサイトからもご覧いただけます。 問い合わせ こども未来室(内線205)または各施設へ			
保育園(園庭開放、お誕生日会など) 親子で遊んだり、園児と交流して遊んだりすることができます。			
富田林保育園 ☎(23)3941	若葉保育園 ☎(24)3308	金剛保育園 ☎(29)1474	金剛東保育園 ☎(29)1600
彼方保育園 ☎(33)3943	大伴保育園 ☎(23)6579	みどり保育園 ☎(24)4190	寺池台保育園 ☎(69)7752
葛城保育園 ☎(29)9211	常徳保育園 ☎(25)3561	ともっち保育園 ☎(28)1584	ふれんど保育園 ☎(26)3571
菊水保育園 ☎(29)3837	富貴の里保育園 ☎(28)7364	梅の里保育園 ☎(23)4555	K ^o t ^o n ^a ☎(69)7507
※市立保育園では、月～土曜日(祝日、年末年始を除く)、午前10時～午後4時に、電話相談を実施。			
幼稚園(園庭開放など) さまざまな子育て支援事業を実施しています。			
富田林幼稚園 ☎(24)3301	新堂幼稚園 ☎(24)3302	喜志幼稚園 ☎(24)3303	大伴幼稚園 ☎(24)3304
彼方幼稚園 ☎(35)1191	錦郡幼稚園 ☎(24)3306	川西幼稚園 ☎(24)3307	青葉丘幼稚園 ☎072(365)0415
伏山台幼稚園 ☎(28)4107	津々山幼稚園 ☎(28)6767	PL学園幼稚園 ☎(24)5135	しろがね幼稚園 ☎(25)7600
東金剛幼稚園 ☎(28)0330	平成幼稚園 ☎(28)2220	芸大付属金剛幼稚園 ☎(29)1402	
子育て支援センター(園庭・室内開放、子育て講座など) 親子で活動したり、交流したりできます。			
①富貴の里保育園内 ☎(28)7364		②梅の里保育園内 ☎(23)4555	
※月～土曜日(祝日、年末年始を除く)、①は午前9時～午後5時、②は午前10時～午後5時に、電話相談を実施。			
幼児教育センター(園庭・室内開放、子育て相談など) 親子で遊んだり、交流したりできます。			
第1幼児教育センター(富田林幼稚園内) ☎(24)9968		第2幼児教育センター(青葉丘幼稚園内) ☎072(365)1511	
※月・火・木・金曜日(祝日、年末年始を除く)、午前9時～午後4時45分に、園庭開放を実施。			
つどいの広場 親子が気軽に集い、交流します。育児相談もできます。 ※いずれも年末年始は除く。			
ふらっとスペース金剛(寺池台) ☎(29)5227	月～土曜日(第3火曜日は除く) ※レインボーホール=月・金・土曜日、かがりの郷=火～木曜日(祝日は除く)、すばるホール=水～金曜日も開設。		
ネットワークすやか(須賀) ☎(56)5540	月～土曜日(祝日は除く) ※グリーンピア東条=毎週火・木・金曜日(祝日は除く)も開設。		
ひだまり(向陽台) ☎(70)7400	月～木曜日		
保育室「の～んびりん」 親子で遊んだり、交流したりする場としてご利用いただけます。			
児童館 ☎(25)0666	月～金曜日(午前、祝日、年末年始は除く)		



児童福祉

児童手当の支払月です

振込日 10月4日(金) (6～9月分)

児童1人当たりの支給月額

支給対象年齢	支給月額
0歳～3歳未満(誕生月まで)	1万5000円
3歳～小学校 修了前まで	1万円
第1子・第2子 第3子以降	1万5000円
中学生	1万円

※受給者の所得が限度額を超えた場合、支給月額は児童の年齢に関係なく、児童1人当たり5000円となります。
※第何子目かは、養育されている児童のうち、18歳になって最初の3月31日までの児童を年長から順に数えます。

ただし、今年度児童手当特例給付現況届が未提出のため、支払いが差し止めになっている人などには振り込みできません。なお、住所、受給者、児童数、昨年の所得金額などに変更があった場合や公務員となり職場から支給されるようになった場合は、必ず届け出てください。

問い合わせ こども未来室(内線204)

ひとり親家庭医療証が「水色」に変わります

現在、「ひとり親家庭医療証」(ピンク色)をお持ちの人は、10月31日(木)で有効期限が切れます。引き続き該当する人には、新しい医療証(水色)を10月末までに郵送します。届かない場合や初めて申請される人は、お問い合わせください。また、同医療証をお持ちの人で健康保険証や住所などに変更のある人は速やかに届け出てください。

対象者 本市に住所を有し、健康保険に加入し、前年中の所得が所得制限(児童扶養手当に準ずる)内で、次のいずれかに該当する人

- ・母子家庭の母および児童
- ・父子家庭の父および児童
- ・父または母が一定の障がいの認定を受けている場合は、その配偶者と児童
- ・両親のいない児童およびその養育者
- ・父または母が裁判所からDV保護命令を受けている児童

※児童とは、18歳に達する日以後の最初の3月31日までの人。

問い合わせ 福祉医療課(内線163、164)



教育

就学時健康診断を実施

来春の小学校入学予定者の健康状態を把握し、保健上必要な助言をするための健康診断を次のとおり実施します。

と き	学校名	電話番号
11月7日(木)	彼方小学校	(34)3105
	錦郡小学校	(24)3106
	高辺台小学校	(29)1403
	寺池台小学校	(29)1477
14日(木)	伏山台小学校	(28)4106
	喜志西小学校	(25)7380
18日(月)	川西小学校	(24)3107
20日(水)	大伴小学校	(24)3104
28日(木)	富田林小学校	(24)3101
	新堂小学校	(24)3102
	喜志小学校	(24)3103
	東条小学校	(34)3108
	久野喜台小学校	(29)1450
	小金台小学校	(29)4460
	向陽台小学校	(29)1226

受付時間 午後2時～2時30分

対象者 平成25年4月2日～26年4月1日生まれの子ども

持ち物 10月中旬に郵送する「就学時健康診断のお知らせ」、上靴、母子健康手帳、下靴を入れる袋

問い合わせ 各市立小学校、教育指導室(内線362)

「就学援助(入学準備費)の入学前支給のお知らせ」を配布

来春の小学校入学予定者の保護者を対象に、就学援助(入学準備費)の入学前支給を実施します。詳しい案内を「就学時健康診断のお知らせ」に同封していますので、ご確認ください。

問い合わせ 教育指導室(内線364)



講座・催し

子育て支援センターの催し

●エンジョイイベント「運動会」

と き 10月12日(土)、午前10時～11時30分

と ころ 喜志西小学校

対象者 未就園児とその保護者

定員 20組

申し込み 10月7日(月)～11日(金)に、梅の里保育園内子育て支援センター ☎(23)4555 へ(申し込み先着順)

●アラフォーママ&プレママ集まれ!

と き 11月1日(金)、午前10時～11時30分

と ころ 富貴の里保育園内子育て支援センター

内容 参加者同士の交流会など

対象者 35歳～49歳くらいの母親とその子ども、または妊娠中の人

定員 10組

申し込み 10月7日(月)～、同センター ☎(28)7364 へ(申し込み先着順)

子育て講座 「育児で最も大切なこと」

つどいの広場「すこやかひろば」と寺池台保育園が合同で、P L病院の助産師を講師に迎え、同講座を開催します。

と き 11月6日(水)、午前10時30分～11時30分

と ころ 寺池台保育園

対象者 乳幼児とその保護者

定員 20組 **受講料** 無料

申し込み 10月7日(月)～、NPO法人ネットワークすこやか ☎(56)5540 へ(申し込み先着順)

育児教室「すくすくクラス」

と き 11月13日(水)、午後0時50分～3時15分、27日(水)、午前9時50分～11時45分(全2回)

と ころ 保健センター

内容 離乳食の完了と幼児食の進め方、歯の話、育児の話、ふれあい遊び、交流会、おやつを試食、個別相談など

対象者 1歳～1歳4カ月未満の幼児とその保護者

定員 25組 **参加費** 無料

申し込み 10月7日(月)～、保健センター ☎(28)5520 へ(申し込み先着順)

プレ・ママパパ教室

と き 11月25日(月)、午後1時～3時10分、12月4日(水)、午後1時30分～3時30分、15日(日)、午前9時15分～正午(全3回)

と ころ 保健センター

内容 妊娠中の過ごし方、歯の話、子育て支援サービスの紹介、沐浴実習、妊婦疑似体験、交流会など

対象者 妊娠中の人とその家族

定員 25組 **参加費** 無料

申し込み 10月7日(月)～、保健センター ☎(28)5520 へ(申し込み先着順)

市政へのご意見・ご提案をお寄せください。郵送、ファクス、市ウェブサイト、Eメール、市民の声ご意見箱などから投稿いただけます。投稿方法など詳しくは、お問い合わせください。
問い合わせ 情報公開課（内線182）

今月の相談

相談は全て無料です。「要予約」のものは事前の申し込みが必要です。詳しくは、お問い合わせください。

相談名	とき	ところ	予約・その他
法律相談	毎週水曜日(祝日は除く)、午後1時～4時 第1・3水曜日(祝日は除く)、午後1時～4時	市役所1階市民相談室 金剛連絡所	要予約(内線182)、定員6人(第4水曜日は12人) ※1年間で1回利用可。
市民相談	月～金曜日(祝日は除く)、午前9時～午後5時30分	市役所1階7番窓口	電話相談可(内線182、185)
行政相談	17(木)、午後1時～4時	市役所1階市民相談室	国への要望や苦情などを行政相談委員に相談
司法書士相談	15(火)、午後1時～4時	市役所1階市民相談室	要予約(内線182)、定員6人 ※1年間で1回利用可
人権なんでも相談	25(金)、午後1時～4時	市役所1階市民相談室	当日電話相談可(内線187)、人権擁護委員による相談 問い合わせ(内線472)
女性のための電話相談	4(金)、11(金)、15(火)、22(祝)、11/1(金)、 午前10時～午後2時	—	(☎(23)0567)、女性の相談員による相談 問い合わせ(内線474)
女性の悩み相談	10(木)、18(金)、午前9時30分～午後0時30分、 午後1時30分～3時30分	すばるホール3階 男女共同参画センター	要予約(内線474)、女性カウンセラーによる相談、 定員4人(18(金)は5人) ※10(木)は午前10時30分～。
人権相談	月～金曜日(祝日は除く)、 午前9時～午後5時	市人権協議会 (人権文化センター内)	事前予約、電話相談可(☎(24)3700)
生活相談	月～金曜日(祝日は除く)、 午前9時～午後5時	市人権協議会 (人権文化センター内)	事前予約、電話相談可(☎(24)3700)
保育士による育児相談	第2・4月曜日(祝日は除く)、 午後1時～3時	レインボーホール (市民会館)2階	要予約(☎(26)1233)、定員3組
ひとり親家庭相談	月～金曜日(祝日は除く)、 午前9時～午後5時30分	市役所2階子ども未来室	要予約、電話相談可(内線204)
家庭児童相談	月～金曜日(祝日は除く)、 午前9時～午後5時30分	市役所2階子ども未来室	電話相談可(内線206～208)
発達相談	月～金曜日(祝日は除く)、 午前9時～午後5時15分	市役所2階子ども未来室	要予約、電話相談可(内線206、207)
子育て相談	月～金曜日(祝日は除く)、 午前9時～午後5時	児童館	電話相談可(☎(25)0666)
健康相談	月～金曜日(祝日は除く)、 午前9時～午後5時30分	保健センター	要予約(☎(28)5520)、生活習慣病や栄養・禁煙などについて の相談
福祉なんでも相談	月～金曜日(祝日は除く)、 午前9時～午後5時	総合福祉会館、 かがりの郷	コミュニティソーシャルワーカーによる福祉に関する あらゆる相談
自立支援相談	月～金曜日(祝日は除く)、 午前9時～午後5時30分	市役所2階23番窓口	電話相談可(内線285、286) 問い合わせ(内線283)
市民公益活動相談	月～金曜日(祝日は除く)、 午前9時～午後9時	市民公益活動支援センター	要予約(☎(26)7887) ※事前予約により土・日曜日、祝日の相談可。
農業相談	4(金)、11/5(火)、午後1時～3時	市役所4階農業委員会	事前予約可(内線444)
商工相談	月～金曜日(祝日は除く)、 午前9時～午後5時15分	商工会館2階	経営指導員などによる相談(☎(25)1101)
日本政策金融公庫相談	9(水)、午後1時30分～3時30分	商工会館2階	要予約(☎(25)1101)
税理士による税務相談	11(金)、午後2時～4時	商工会館2階	要予約(☎(25)1101)
消費生活相談	月～金曜日(祝日は除く)、 午前9時～正午、午後1時～4時	消費生活センター (市役所1階市民相談室横)	電話相談可(内線186)、専門相談員による相談、 消費者ホットライン(☎(局番なし)188)
就労支援相談	月～金曜日(祝日は除く)、 午前9時～午後5時	市就労支援センター (人権文化センター内)	就労支援コーディネーターによる雇用・就労についての相談 問い合わせ 市人権協議会(☎(24)3700)
お出かけ就労支援相談	23(水)、午後1時30分～4時	市役所4階A会議室	就労支援コーディネーターによる雇用・就労についての相談 問い合わせ 市人権協議会(☎(24)3700)
若者の就労相談	16(水)、午後1時～4時	市役所4階A会議室	要予約、南河内地域若者サポートステーション(☎(26)9441)
労働相談	10(木)、午後2時～5時	市役所1階市民相談室	当日電話相談可(内線187)、社会保険労務士による相談 問い合わせ(内線481)
障がい者就業・生活相談	21(月)、午後2時～5時	市役所1階市民相談室	当日電話相談可(内線199)、専門相談員による相談 (就職のあっせんはしません) 問い合わせ(内線481)
引きこもり相談	24(木)、午後1時～2時30分、 2時30分～4時	トピック Topic(きらめき創造館)	要予約(☎(26)8056)、定員各1人、カウンセラーによる 相談
進路相談(奨学金)	月～金曜日(祝日は除く)、 午前9時～午後5時30分	市役所3階教育指導室	当日電話相談可(内線364)、水曜日は専門相談員による 相談
もの忘れ医療介護相談	2(水)、16(水)、午後1時30分～2時、 2時15分～2時45分	市役所5階 介護認定審査会室	要予約(内線197)、定員各1組、認知症サポート医、 ぼんわかセンター専門職による相談



講座・催し

医師事務作業補助者 養成セミナー

就職活動中の若者や子育てをしながら働きたいと考えている女性などを対象に、同セミナーを開講します。

資格取得のための座学だけでなく、病院への現場見学や市内の医療機関から仕事の説明が受けられるマッチング交流会などを実施し、医療機関への就職に向けた支援を実施します。

託児もありますので、ぜひご参加ください。

とき 10月25日(金)～11月29日(金)の毎週火・金曜日、午前10時～午後3時45分(全11回)

ところ レインボーホール(市民会館)

対象者 市内在住で医療機関への就職を希望する人

定員 20人 ※託児あり(要予約)。

参加費 5000円(テキスト代)

申し込み 10月7日(月)、午前10時～、NPO法人きんきうえびホームページ[<https://ishijimu-tondabayashi.jimdofree.com>]から申し込み(申し込み先着順) ※10月7日(月)～18日(金)(土・日曜日、祝日を除く午前10時～午後5時30分)は、電話☎(29)0019でも申し込みを受け付けます。

問い合わせ 商工観光課(内線481)



募集

市立保育所アルバイト(保育士・保健師・看護師)募集

職種 ①保育士(大阪府地域限定保育士を含む)、②保健師、③看護師

勤務時間 ①午前9時～午後5時(シフト制)、②③午前9時～午後5時

勤務地 ①彼方保育園、大伴保育園、金剛保育園、②③金剛保育園、金剛東保育園

時給 ①1200円、②1560円、③1500円 ※申し込み方法など詳しくは、お問い合わせください。

問い合わせ こども未来室(内線296)

けあばる非常勤登録 ホームヘルパー募集

勤務形態 直接自宅から対象者宅を訪問しケアする直行直帰制 ※勤務時間など詳しくは、お問い合わせください。

対象者 介護職員初任者研修以上修了者(同等以上可)、もしくはガイドヘルパー資格取得者

申し込み 月～土曜日(祝日、年末年始を除く午前9時～午後5時)に、けあばる☎(28)8633へ



教育

たげんごしんろ 多言語進路ガイダンス

外国から来られたり、外国から帰国されたりした児童・生徒やそのご家族に、中学卒業後の進路や高校について説明します。また、進路選択や高校生活などについて個別相談もできます。

とき 10月13日(日)、午後1時～4時

ところ 市役所 **定員** 8組

参加費 無料(通訳あり)

申し込み 10月7日(月)～、担任の先生、教育委員会(内線364)、NPO法人とんだばやし国際交流協会☎・FAX(24)2622へ(申し込み先着順)

府講師登録説明会

学校現場で講師としての勤務に興味を持つ人を対象に、同説明会を実施します。当日は、個別相談もできます。

とき ①11月14日(木)、午後3時～4時、②11月18日(月)、午後1時～2時、③午後4時～5時

ところ ①高槻市教育会館3階第2研修室(高槻市城内町1の5)、②③府庁新別館北館4階多目的ホール(大阪府中央区大手前三丁目1の43)

定員 ①30人程度、②③各100人程度(当日、直接会場へ)

※その場で講師登録を希望する人は証明用写真(4㍉×3㍉)をお持ちください。※講師登録は、随時受け付けしていません(教員免許取得見込の人は、11月頃から受付を開始する予定です)。

問い合わせ 府教育庁教職員室教職員人事課☎06(6941)0351



相談

働くことに関する無料相談をご利用ください

人権文化センター内にある市就労支援センターでは、「子どもの手も離れてきたし、そろそろ働きたい」「なかなか仕事が決まらない」「働きたいけど何から始めていいのか分からない」など就職について悩みや疑問のある人を対象に、就労支援コーディネーターによる無料相談を実施しています。

また、月1回(原則第4火曜日、今月は23日(水))市役所での出張相談「お出かけ就労支援相談」も実施していますので、ぜひご利用ください。

※相談日程・時間などは18ページ「今月の相談」をご覧ください。

問い合わせ 市就労支援センター☎(24)3700・FAX(25)5952

登記無料相談

とき 10月29日(火)、午後1時～4時

ところ 市役所1階市民相談室

内容 土地家屋調査士と司法書士による相続、贈与、遺言、売買、会社設立、土地の分筆・地積更正登記など登記に関するあらゆる相談

定員 6人

申し込み 10月7日(月)～、情報公開課(内線182)へ(申し込み先着順)

不動産に関する無料相談

「大阪府宅地建物取引業協会南大阪支部」と「(公社)全日本不動産協会大阪府本部大阪南支部」が連携し、不動産に関する無料相談を実施します。

とき 11月7日(木)、午後1時～4時

ところ 市役所1階市民相談室

内容 住宅の購入や賃貸マンションの契約など不動産を安全に取引するための事前相談(相談時間は1人30分以内)

定員 6人

申し込み 10月7日(月)～11月6日(水)(土・日曜日、祝日を除く午前9時～午後4時)に、(公社)全日本不動産協会大阪本部大阪南支部☎072(263)7222へ(申し込み先着順)

ウォーキングに参加しませんか

本市の健康推進員「あるこうかい富田林」のメンバーと一緒に、ウォーキングをしませんか。

とき・ところ	コース名 (歩行距離)
10月16日(水)、午前9時に、きらめきファクトリー集合 ※午前11時ごろ、集合場所で解散。	寺内町・石川河川敷 (約4.6キロ)
10月30日(水)、午前9時に、近鉄バス停留所「中央センター前(エコール・ロゼ側)」集合 ※午前11時ごろ、集合場所で解散。	金剛東・緑の散策 (約4.6キロ)
11月6日(水)、午前9時に、近鉄長野線「川西駅」集合 ※午前11時ごろ、近鉄長野線「滝谷不動駅」解散。	神社と田園をめぐる (約4.5キロ)

※コースの詳細は、市ウェブサイト(保険年金課のページ)をご覧ください。

対象者 市内在住の人

定員 各15人
参加費 無料(交通費など実費)

申し込み 10月6日(日)～、梶本さん〔☎080(4239)0111〕へ(申し込み先着順)



ワーク・ライフ・バランスシンポジウム

府では、働き方改革関連法の施行をひまえ、11月の「ノー残業デー、ワーク・ライフ・バランス推進月間」に合わせて同シンポジウムを開催します。

とき 11月5日(火)、午後1時30分～4時15分

ところ ドーンセンター(府立男女共同参画・青少年センター、大阪市中央区大手前一丁目3の49)

内容 講演、パネルディスカッション(先進的に取り組む中小企業の事例紹介)

対象者 府内企業の経営者、人事・労務担当者など

定員 200人

参加費 無料

申し込み 10月7日(月)～、府総合労働事務所〔☎06(6946)2604〕へ(申し込み先着順)

若さ・健康・体力アップ教室

とき 11月6日～12月18日の毎週水曜日、午前9時45分～11時45分(全7回)

ところ けあばる

内容 体力チェック、若さと健康を保つための運動や食事のポイント、口のケアについてなど

対象者 市内在住で65歳以上の人

定員 20人

参加費 無料

申し込み 10月27日(日)までに、ウエルネスけあばるへ(電話申し込み可)
※申し込み多数の場合抽選。ただし、初めて参加される人を優先します。

膝腰痛改善教室

とき 11月20日～12月4日の毎週水曜日、午後1時30分～3時30分(全3回)

ところ けあばる

内容 整形外科医による講義、膝痛や腰痛の改善に向けて普段から取り組める簡単な運動や食事のポイントを紹介

対象者 市内在住で65歳以上の人

定員 17人

参加費 無料

申し込み 11月10日(日)までに、ウエルネスけあばるへ(電話申し込み可)
※申し込み多数の場合抽選。ただし、初めて参加される人を優先します。

手話奉仕員養成講座(基礎)

とき 11月21日～令和2年2月27日の毎週木・土曜日(11月23日、12月28日、1月2日、4日は除く)、木曜日=午後7時～9時、土曜日=午後2時～4時(全24回)

ところ 総合福祉会館、すばるホール
内容 厚生労働省のカリキュラムに沿った講座

対象者 次の条件全てを満たす人

○市内在住・在勤で高校生以上の人

○同講座(入門)を修了している人

○講座終了後、市役所での手話通訳者の登録や、市内の手話サークル活動へ積極的に参加できる人

※未成年の場合は、保護者の同意が必要です。

※同講座(基礎)の受講歴のある人は対象外です。

定員 20人

受講料 無料(教材費など実費)

申し込み 10月7日(月)～20日(日)に、総合福祉会館へ(申し込み多数の場合抽選、電話申し込み不可)

介護福祉士実務者研修通信課程受講者募集

とき・内容 11月～令和2年4月の間で通信教育6カ月、通学10回程度

ところ ジョブシティカレッジおもちゃ館(向陽台二丁目13の9)

定員 30人(最少催行人数10人)

受講料 2万1000円～8万9000円(テキスト代含む)

申し込み 10月7日(月)～25日(金)(土・日曜日、祝日を除く午前9時～午後5時)に、NPO法人シーシータイミング〔☎072(365)6688〕へ(申し込み先着順)

おれんじパートナー交流会

認知症についての情報交換をしたり、不安や悩みを出し合い交流したりしませんか。

とき 10月23日(水)、午後1時30分～3時

ところ すばるホール3階会議室2A

対象者 認知症の人やその家族、認知症に関心のある人、認知症サポーターなど

※認知症の人が参加される場合は、事前にご連絡ください。

定員 20人(当日、直接会場へ)

参加費 100円(お茶・お菓子代)

問い合わせ 井尻さん(おれんじパートナー事務局)〔☎090(3996)0071〕

第29回富田林母親大会

「輝け子どもの未来～憲法をいかし・平和・いのち・くらしを守ろう～」をテーマに同大会を開催します。

とき 10月27日(日)、午後1時30分～4時

ところ レインボーホール(市民会館)1階大会議室

内容 講演会など

定員 130人(当日、直接会場へ)

※保育あり。

参加費 300円

問い合わせ 富田林母親連絡会〔☎(24)3209〕



上下水道

水道お客様センターを臨時休業します

11月4日(休)、市役所が電気設備の法定点検のため停電しますので、水道お客様センターも臨時休業させていただきます。ご迷惑をお掛けしますが、ご協力をお願いします。

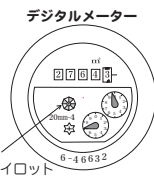
問い合わせ 水道お客様センター
〔☎(20)6400〕

※当日は、市役所宿直室〔☎(25)1000〕。

水道の漏水にご注意ください

水道水の使用量が増える原因には、使用状況の変化や漏水の発生などが考えられます。

特に漏水は、初めのうちはわずかでも、その量は日ごとに多くなっていきます。これが続くと、貴重な水が無駄になり料金も高額になります。水道メーターを確認し、水道を使用していないのにパイロットが回転しているときは、漏水の疑いがありますので、お知り合いの市指定業者または市管工事業協同組合〔☎0120(032)497〕へご相談ください。



水道管の漏水調査にご協力

10月から令和2年3月まで、彼方、伏見堂、横山、嬉、不動ヶ丘町、甘南備、龍泉、佐備、西板持町、楠風台、山中田町、南大伴町、北大伴町、別井、川向町、東板持町の一部、かがり台、錦織南、錦織東の一部、錦織中の一部、錦織北の一部、須賀、伏山の各地区で水道管の漏水調査を実施します。

この調査では各家庭の水道メーター付近で漏水の有無を調べる必要があるため、「水道事業」の腕章を着けた調査員が、声を掛けさせていただいた上で敷地内へ立ち入り、作業させていただきます。貴重な水道水を無駄にしないために、また漏水による道路の陥没などを防ぐために必要な調査ですので、ご協力をお願いします。

問い合わせ 水道工務課(内線257、295)



講座・催し

ランとも RUN伴2019富田林市 ～「認知症になっても笑顔で暮らせる富田林市」をつくろう!～

RUN伴とは、「認知症になっても安心して暮らせるまちづくり」をめざして、認知症の人、家族、支援者、地域の人ガリレー形式でタスキをつないでゴールをめざすものです。

当日、ランナーを沿道やゴール地点で応援してください。

とき・内容 10月27日(日)、①午前9時40分～=出発セレモニー、②午前10時30分～午後0時30分=認知症啓発イベント(認知症クイズ、メッセージコーナー、折り鶴コーナーなど)
※雨天決行。

ところ ①市役所1階正面玄関前、②エコール・ロゼ南側駐車場

※午前10時に、市役所をスタートし、ゴールであるエコール・ロゼ南側駐車場をめざします(ゴールは正午ごろ)。※ルートや中継地点、通過時間など詳しくは、お問い合わせください。

問い合わせ 高齢介護課内RUN伴2019富田林市実行委員会(内線196)
※当日、ボランティアとして協力いただける人も募集しています。ボランティアとして参加していただくためには、10月17日(木)、午後1時30分～、市消防本部で開催される説明会に参加する必要があります(申し込みは、10月15日(火)までに同委員会へ)。

精神障がい者家族教室

とき ①10月25日(金)、②31日(木)、いずれも午後2時～4時

ところ 富田林保健所

内容 ①講義「統合失調症の治療と家族の接し方について」、②講義「地域の福祉制度、福祉サービスについて」

対象者 精神障がいのある人の家族

定員 各30人

参加費 無料

申し込み 10月7日(月)～17日(木)に、富田林保健所地域保健課〔☎(23)2684〕へ(申し込み先着順)

介護予防サポーター養成講座

介護予防の知識(運動、栄養、口腔機能など)を「笑顔はつらつ教室(地域介護予防普及教室)」で指導する介護予防サポーター(有償ボランティア)を養成する講座を開催します。

とき 11月5日～12月10日の毎週火曜日、午前10時～午後4時と、笑顔はつらつ教室の見学1回(全7回)

ところ 市役所、市消防本部

対象者 市内在住・在勤のおおむね74歳以下の人で、講座修了後、笑顔はつらつ教室で3回の実習を受け、「市介護予防サポーターの会(健やかスマイル)」に入会し、同教室で指導できる人

定員 15人

受講料 無料

申し込み 10月25日(金)までに、高齢介護課(内線183)へ(申し込み多数の場合抽選)

笑顔はつらつ教室

高齢期をいきいきと健康に過ごすために必要な介護予防の知識を学びましょう。

とき 10月8日(火)、午後1時30分～3時

ところ かがりの郷1階ダイニング

対象者 65歳以上の人

定員 20人(当日、直接会場へ)

参加費 無料

持ち物 飲み物、上靴

問い合わせ かがりの郷

カラダをしぼって整える教室

運動が必要なのに、なかなか始められない人に健康運動指導士など専門のスタッフが最適な方法を提案します。

とき 11月～令和2年2月の火曜日、午後1時15分～3時30分(全11回)

ところ 保健センター

対象者 医療機関でのリハビリテーションや介護保険サービスを利用していない40～74歳の人

定員 15人

参加費 無料

申し込み 10月7日(月)～、保健センター〔☎(28)5520〕へ(申し込み先着順)



国民健康保険

新しい国民健康保険被保険者証を送付します

現在使用されている被保険者証は、10月31日(休)で有効期限が切れますので、新しい被保険者証(カード)を10月中旬に簡易書留で郵送します。

■被保険者証が届いたら

新しい被保険者証は、台紙に貼り付けた状態で郵送します。

受け取られたら、世帯の国民健康保険加入者全員の被保険者証があるかを確認した上で、台紙から剥がしてください。

※有効期限が切れた被保険者証は、保険年金課に返却していただくか、ご自身で破棄してください。

なお、被保険者証には国の法令などの規定により、裏面に臓器提供意思表示欄を設けています。この意思表示は任意ですが、ご記入いただいた場合は台紙裏面の「個人情報保護シール」を貼り付けると、署名欄などを見えないようにすることができます。



また、同シールには新薬と同じ有効成分でありながら価格が安い「ジェネリック医薬品(後発医薬品)」希望の意思表示欄を設けていますので、積極的に活用し、医療費の適正化にご協力ください。

■被保険者証を受け取ることができなかつたら

郵便物の転送を郵便局へ依頼されているなどの理由で、被保険者証を受け取ることができなかった人は、11月1日(金)以降に、次の方法でお受け取りください。

・住所地への再度の郵送は、保険年金課へお問い合わせください。

・窓口での交付は、運転免許証やパスポート、個人番号カードなどの公的機関発行の顔写真付き身分証明書と印鑑(認め印可)を持って、保険年金課へお越しください。

《有効期限が短縮される人》

■75歳になる人(昭和19年11月2日～20年10月31日生まれ)の有効期限は誕生日の前日まで

これは、75歳の誕生日から後期高齢者医療制度に移行するためです。同制度の被保険者証は、誕生日の前月中に郵送します。

■退職者本人で65歳になる人(昭和29年11月2日～30年9月30日生まれ)とその被扶養家族、または被扶養家族で65歳になる人の有効期限は誕生月の末日まで

これは、退職被保険者から一般被保険者になるためです。一般被保険者証は、誕生月の中旬に郵送します。

問い合わせ 保険年金課(内線552)



税

富田林税務署へ来署して相談する場合は事前予約を

10月1日(火)以降、来署によるご相談は予約制となりますので、事前に税務署まで相談日時の予約をお願いします(1月4日～3月31日の期間は除く)。※相談の内容が、税金の納付相談の場合は、事前予約は必要ありません。

問い合わせ 富田林税務署(☎24)3281(音声案内に従って始めに2番を選択してください)

今月は市・府民税の第3期分の納期です					
納付には便利な口座振替のご利用を!					
市税納付書に記載の金融機関・コンビニエンスストア・モバイルレジ(インターネットバンキング)による支払いで納付期限までに納めてください。口座振替は、市税取扱金融機関での手続きの他、納税課や金剛連絡所で手続きをすることもできます(ペイジー-口座振替受付サービス)。手続きに必要な持ち物や対応している金融機関など詳しくは、納税課(内線122)へお問い合わせください。					
◆固定資産税 都市計画税	◆市・府民税	◆軽自動車税			
第1期 5月	第1期 6月	全期 5月			
第2期 7月	第2期 8月	※同一名義で登録されている全台数の振替になります。			
第3期 9月	第3期 10月				
第4期 12月	第4期 1月				

土地の利用変更や家屋の新築・増築、取り壊しをした場合は届け出を

宅地や農地、山林を駐車場や資材置き場などに利用される場合や、元に戻された場合は、課税方法、税額が変わりますので届け出てください。

また、家屋の新築や増築、取り壊しをされた場合も必ず届け出をしてください。

なお、倉庫や物置なども課税の対象となる場合があります。

いずれも法務局で、土地については地目変更登記、家屋については表題・滅失登記を済まされた場合は必要ありません。

問い合わせ 課税課(内線113～116)



国民年金

国民年金保険料をまとめて前納すると割り引きされます

今年度の下半期分(10月～令和2年3月分)の保険料を10月31日(休)までに前納すると、保険料が割り引きされます。

また、保険料の一部が免除承認されている人も、納付すべき一部の保険料を前納することにより割り引きされます。割り引き額は、下表のとおりです。

	毎月納付の納付額(6ヵ月分)	下半期の前納額(6ヵ月分)	割り引き額
定額保険料	9万8460円	9万7660円	800円
4分の3納付(4分の1免除)	7万3860円	7万3260円	600円
半額納付(半額免除)	4万9260円	4万8860円	400円
4分の1納付(4分の3免除)	2万4600円	2万4400円	200円

下半期分の保険料の前納方法

「領収(納付受託) 済通知書」の領収日付欄に「下期」と表示のある納付書で、最寄りの金融機関、郵便局、コンビニエンスストアで納付してください。※前納用の納付書がないときは、年金事務所にご連絡ください。

問い合わせ 天王寺年金事務所(☎06)67727531

保健医療

子育て

相談

暮らし

ゆとり



介護保険

65歳になる人に介護保険被保険者証を送付します

介護保険制度では、65歳（誕生日の前日）になると第1号被保険者となります。本市では、第1号被保険者になる月の初旬に介護保険被保険者証を送付しています。要介護認定の申請の際に必要となりますので大切に保管してください。

また、第1号被保険者になると介護保険料の計算方法や納め方が変わります。詳しくは、介護保険被保険者証に同封のパンフレット、または翌月に送付する保険料の納付通知書をご覧ください。

介護保険料は原則、特別徴収（年金からの天引き）で納めていただくこととなりますが、第1号被保険者になられてすぐには特別徴収になりません。しばらくの間、普通徴収（市から送付する納付通知書で納付）で納めてください。また、特別徴収になる時期は、事前に通知します。

なお、65歳になる前の保険料や納付については、ご加入の医療保険（健康保険組合など）に直接お問い合わせください。

●10月より特別徴収に変わる人

現在、普通徴収で保険料を納めている人のうち今年4月1日時点で、65歳になっている人で、特別徴収の対象となる公的年金（老齢年金や退職年金など）を年間18万円以上受給している人、今年4月1日までに本市へ転入した人で年金保険者（年金事務所、共済組合など）に住所変更の手続きを完了されている人、または昨年度中に保険料額更正などで特別徴収から普通徴収に変更となった人は原則、介護保険料の支払い方法が10月から特別徴収に変わります。

ただし、すでに納付書をお持ちの場合は、上記にかかわらず来年3月まで普通徴収で納めてください。

問い合わせ 高齢介護課（内線175、176）

地域密着型サービス事業者を募集します

本市では、第7期介護保険事業計画に基づいて整備する同サービス事業者を次のとおり募集します。

募集するサービスの種類

- ・認知症対応型共同生活介護
- ・看護小規模多機能型居宅介護
- ・小規模多機能型居宅介護
- ・地域密着型特定施設入居者生活介護（介護付き有料老人ホーム）

申し込み 11月15日（金）～29日（金）に、申込書に必要事項を記入し、高齢介護課（内線175）へ

※申込書の入手方法や募集要項など詳しくは、市ウェブサイト（高齢介護課のページ）をご覧ください。



福祉

重度障がい者医療医療証が（緑色）に変わります

現在、「重度障がい者医療医療証」（オレンジ色）をお持ちの人は、10月31日（木）で有効期限が切れます。

引き続き該当する人には、新しい医療証（緑色）を10月末までに郵送します。届かない場合や初めて申請される人は、お問い合わせください。

また、医療証をお持ちの人で健康保険証や住所などに変更のある人は速やかに届け出てください。

対象者 本市に住所を有し、健康保険に加入している人で、次のいずれかに該当する人

- ・身体障がい者手帳（1・2級）を持っている人
- ・療育手帳（A）を持っている人
- ・身体障がい者手帳（3～6級）と療育手帳（B1）の両方を持っている人
- ・精神障がい者保健福祉手帳（1級）を持っている人
- ・特定医療費（指定難病）受給者証を持っている人のうち障がい者年金1級または特別児童扶養手当1級を受給相当の人

問い合わせ 福祉医療課（内線163、164）

10月は里親月間です

私たちの身近には、さまざまな事情から家族で暮らすことができない子どもたちがいます。そのような子どもたちを、ご自身の家庭に迎え入れ、温かい愛情と理解をもって育ててくれる人を「里親」といいます。

里親には、①一定期間あるいは子どもが社会的に自立できるようになるまで家庭で育てる「養育里親（愛称＝はぐくみホーム）」、②親が養育できない子どもを養子として育てる「養育縁組里親」、③児童養護施設などで生活する子どもを週末や夏休みなどに家庭に迎える「週末里親」など、さまざまな里親があります。

里親になるには、特別な資格は必要ありません。心身ともに健康で子どもの養育に理解と熱意、愛情があるなど一定の要件を満たせば、どなたでも申し込みできます。詳しくは、府富田林子ども家庭センターまでご相談ください。

問い合わせ 府富田林子ども家庭センター ☎(25)1131



赤い羽根共同募金運動

10月1日（火）より、赤い羽根共同募金運動が始まります。

赤い羽根共同募金は地域の皆さんからの寄付金を、その地域の福祉のために使う「自分のまちを良くするしくみ」です。ぜひ、ご協力をお願いします。

とき 10月1日（火）～12月31日（火）

目標額 422万4000円

※10月5日（土）、午前11時～正午に、エコー・ロゼ南駐車場街頭キャンペーンを実施します。

●歳末たすけあい運動助成団体を募集
年末年始に開催される、地域住民を対象とした交流事業へ助成します。

申し込み方法など詳しくは、お問い合わせください。

問い合わせ 総合福祉会館内富田林地区募金会 ☎(25)8261

シニア向け地域密着型カレッジ 第3期生募集

とき 令和2年4月～3年3月の原則金曜日(全28回)

ところ レインボーホール(市民会館)ほか

内容 地元の歴史・文化・福祉、音楽、文学、科学、健康、スポーツ、まち歩きなど

対象者 50歳以上の人

定員 40人

受講料 2万9000円(別途テキスト代、交通費など実費)

申し込み 10月1日(火)～令和2年3月31日(火)に、市役所や中央公民館などに備え付けの受講申込書に必要事項を記入し、NPO法人大阪府民カレッジ(☎540-0006大阪市中央区法円坂一丁目1の35アネックスパル法円坂6階)へ郵送または持参

※ホームページ[<https://www.osakakumin.org/>]からも申し込みできます。

※申し込み先着順。ただし、10月10日(木)までに定員を超えた場合は抽選。

※説明会も開催しています。開催日時や場所など詳しくは、お問い合わせください。

問い合わせ 同カレッジ(☎06(6360)4565)



クラブ員募集

A対象者 **B**募集人数 **C**活動日時
D活動場所 **E**会費 **F**申し込み
G問い合わせ

●ヨガサークルひまわり

A女性 **B**10人 **C**毎週金曜日、午前9時30分～10時40分、10時50分～正午

D市民総合体育館柔道場 **E**入会金1000円、月額2000円 **F**当日直接会場へ **G**村井さん(☎072(367)0737)

※初回無料体験あり。

●陶芸教室・ぱる第1クラブ

A市内在住・在勤の人 **B**若干名 **C**第1・3水曜日、午後1時～3時

Dけあぱるクラフトルーム **E**月額2000円(別途材料費実費) **F・G**小野さん(☎(29)6178)

《新刊案内》

■小説・その他

原爆を見た少年(上・下) 後藤 勝彌
モンスーン ピョン・ヘヨン

おはなし会

中央図書館 10月13日(日)、27日(日)、午前10時30分～11時

金剛図書館 10月5日(土)、19日(土)、11月2日(土)、午後2時～2時30分

じゅうたんコーナーでのよみきかせ

中央図書館 10月6日(日)、20日(日)、11月3日(祝)、午前10時30分～11時

金剛図書館 10月12日(土)、26日(土)、午後2時～2時30分

●詩吟同好会

A市内在住で60歳以上の人 **B**若干名

C第1・2金曜日、午前10時30分～正午 **D**総合福祉会館 **E**月額2000円

F・G岡野さん(☎(29)8312)、松田さん(☎(24)7119)

●竹翠会(書道)

A市内在住・在勤の人 **B**10人 **C**第1・3・4土曜日、午前9時30分～11時30分

D東公民館 **E**月額2000円(別途教材費実費) **F・G**道旗 眞規子さん(☎(33)3968)

がんばった人に花まる!

●第67回市民体育大会

◇柔道競技の部

《小学生低学年の部》

優勝 藤森 寛太/準優勝 北 響

◇トランポリン競技の部

《Aクラス》

優勝 小田 龍之介/準優勝 門馬 柴苑/第3位 後藤 優太

《Bクラス》

優勝 小田 結月/準優勝 川本 蓮人/第3位 徳角 望

《Cクラス》

優勝 船木 凜菜/準優勝 南 結彩/第3位 田中 千咲

《Dクラス》

優勝 石崎 野乃葉/準優勝 尾之家 杏奈/第3位 左近 颯都

あかちゃんのおはなし会

中央図書館 10月18日(金)、①午前10時10分～10時40分、②午前11時10分～11時40分

金剛図書館 10月10日(木)、③午前10時10分～10時40分、④午前11時10分～11時40分、17日(休)、⑤午前10時10分～10時40分、⑥午前11時10分～11時40分

※午前10時45分～11時5分に、保健師による子育てについてのお話があります(中央図書館のみ)。

※①③④は6カ月～1歳未満の乳児と保護者、②⑤は1歳児と保護者、⑥は2歳児と保護者対象(先着各15組、ハンカチ持参)。

※いずれも当日、直接会場へ。

◇ソフトボール競技の部

《一般男子》

優勝 金剛ホームズ/準優勝 KINGNEO/第3位 藤沢クラブ

ス、西住宅セブン

《一般女子》

優勝 スノーレッツ/準優勝 喜志パンサーズ

《壮年男子》

優勝 藤沢台イーグルス/準優勝 金剛伏山台ソフトボールクラブ/第3位 藤沢クラブ

ス、梅の里ソフトボールクラブ

《シニア男子》

優勝 富田林ファイターズ/準優勝 富田林スターズ/第3位 梅の里ソフトボールクラブ

◇軟式野球競技の部

《一般男子》

優勝 ぺこちゃんず/準優勝 河内っ子/第3位 ユーモアズ、G A I S E N



◇バスケットボール競技の部

《一般男子》

優勝 SCRAP/準優勝 Lynx/第3位 EXTREME

《一般女子》

優勝 MG/準優勝 TEBA/第3位 UNITE



カルチャー

「石上露子没後60年記念のつどい」～現代によみがえる露子そして晶子～

富田林出身の明星派歌人、石上 露子の没後60年を記念し、講演やパネルディスカッションなどを実施します。
とき 10月13日(日)、午後1時30分～4時30分(午後1時開場)
ところ 中央公民館2階ホール
内容 劇作家の藤井 清美さんによる講演、パネルディスカッション、サクソ演奏、幼稚園児のわらべ歌
定員 100人(当日、直接会場へ)
入場料 無料
問い合わせ 奥村 和子さん(石上露子を語る会)☎(24)7127

おとなのための朗読会～聴いて楽しむ読書～

朗読ボランティア「くさぶえ」による、詩や小説の朗読会です。
とき ①10月26日(土)、午前10時30分～正午、②11月13日(水)、午後2時～3時30分
ところ ①金剛図書館、②中央図書館
対象者 市内在住・在勤・在学で高校生以上の人
定員 各20人
参加費 無料
申し込み 10月8日(火)、午前10時～、①は金剛図書館、②は中央図書館へ(申し込み先着順、電話申し込み可)

ボーイスカウト 体験入隊

自然とふれあい、草や土のにおいを感じながら、太陽の下でいろいろな遊びを体験してみませんか。
とき 10月20日(日)、午前9時～正午
ところ 太子町立磯長小学校(太子町春日1569)
対象者 5歳～小学2年生の男女
定員 20人
参加費 無料
 ※実施内容などは、後日参加者に連絡します。雨天の場合は延期します。
申し込み 10月6日(日)～、北 幹雄さん(日本ボーイスカウト富田林第1団カブスカウト隊)☎090(3288)5331へ(申し込み先着順)

すばるパソコン講座

とき 祝日を除く毎週火・木・金曜日、①午前9時30分～10時45分、②午前11時～午後0時15分、③午後6時30分～7時45分、④午後7時45分～9時、希望曜日・時間帯を予約できます(各75分) ※ただし、火曜日は①②、木曜日は②、金曜日は①～④を開講。
ところ すばるホール
内容 「ゆっくりシニア」「就職・仕事に役立つPC」「資格取得応援(MOS)」「タブレット」「HP作成」「スマートフォン」の各コースから選択 ※その他パソコン入門やワード、エクセルなど相談に応じます。
受講料 4回券5200円、6回券7300円、8回券9400円(別途テキスト代実費)
申し込み すばるホール2階総合受付で随時受け付け

ワンバーナークッキング

市野外活動協会では、ワンバーナーを使った野外料理教室を実施します。
とき 10月27日(日)、午前9時30分～午後3時 ※雨天決行。
ところ 市立青少年教育キャンプ場(現地集合)
内容 ワンバーナーを使ったフォー(ベトナムの麺)料理
対象者 市内在住・在勤・在学の人
定員 30人
参加費 1000円(小学生未満500円)
持ち物 飲み物、タオル、軍手
申し込み 10月7日(月)～18日(金)に、参加費を添えてT o p i c (きらめき創造館)3階生涯学習課☎(26)8062へ(申し込み先着順、電話申し込み不可、家族単位でお申し込みください) ※Eメールでの申し込みも可。参加者全員の住所、氏名、年齢、性別、電話番号、アレルギーの有無を明記し、西野さん(市野外活動協会){Eメールkouwanishino-y@nifty.com}へ。

総合福祉会館教室・講習会

●シニア男性向け料理教室～初心者歓迎～
とき 10月29日、11月26日、12月17日、令和2年1月28日、2月25日、3月24日の火曜日、午前10時～午後1時(全6回)
対象者 市内在住で60歳以上の男性
定員 10人
参加費 1回700円(材料費)
 ●スマートフォン講習会～カメラ・地図・LINEなど～
とき 11月1日(金)、8日(金)、午後2時～4時(全2回)
対象者 市内在住で60歳以上の人、ひとり親家庭の人、障がい者手帳を有する人
定員 10人
参加費 無料
 ※スマートフォンは無料で貸し出します。
ところ 総合福祉会館
申し込み いずれも10月7日(月)～13日(日)に、総合福祉会館へ(申し込み多数の場合抽選、電話申し込み可)

令和元年度人権文化センター後期(11月～令和2年3月) 講座生募集

①ハッピーヨガ教室	とき	11/14～、毎週木曜日(全16回)、午前10時～11時30分	定員	17人
②健康体操教室	とき	11/8～、毎週金曜日(全16回)、午前10時～11時30分	定員	25人
③手芸教室	とき	11/16～、毎週土曜日(全14回)、午後1時30分～3時30分	定員	10人
④陶芸教室	とき	11/11～、毎週月曜日(全16回)、午後7時～9時	定員	9人
⑤七宝焼教室	とき	11/5～、第1・3火曜日(全10回)、午後7時～9時	定員	10人
⑥書写教室	とき	11/13～、毎週水曜日(全16回)、午後1時30分～3時30分	定員	15人
※識字教室(よみかきをおぼえます)	とき	朝の部=毎週木曜日、午前9時30分～正午	※いつでも人権文化センター【☎(24)0583】で申し込みを受け付けています。	
	とき	夜の部=毎週月曜日、午後7時～9時		
ところ 人権文化センター 対象者 市内在住・在勤・在学の人(いずれも初心者を対象とした教室のため、初めて参加される人を優先します) 受講料 無料(ただし、③～⑥は教材費、材料費実費) 申し込み 10月9日(水)までに、人権文化センターへ(申し込み多数の場合抽選、電話申し込み可、申し込みが4人以下の教室は開催しません)				

保健医療

子育て

相談

くらし

ゆとり

リズム遊び講座

とき 11月1日～29日の毎週金曜日、午後3時30分～5時（全5回）

ところ 児童館

内容 ミュージック・ケア（音楽療法）の理論や効果のお話、親子のふれあい

対象者 就学前の子どもとその保護者
※対象者のいずれかが市内在住・在勤・在学の人に限りです。

定員 20組

受講料 無料

申し込み 10月8日(火)～18日(金)に、児童館へ（申し込み多数の場合抽選、電話申し込み可）

親子ふれあい事業 ～親子水彩画・応用編～

とき 11月2日(土)、9日(土)、午前9時30分～11時30分（全2回）

ところ 児童館

対象者 小学生と保護者（小学生だけの参加可）

定員 16人

参加費 1人200円（別途教材費実費）

持ち物 絵筆3本

（自然毛の丸筆で16号、4号、0号）、小学校で使用する水彩絵の具4色（赤・青・黄・白）、パレット、筆洗い、雑巾



申し込み 10月7日(月)～17日(木)に、児童館へ（電話申し込み可）

※申し込み多数の場合は抽選し、結果は郵送でお知らせします。定員に満たなかった場合は、引き続き受け付けます。

中学生土曜クラブ ～世界のあやとりを楽しもう～

とき 10月26日～11月9日の毎週土曜日、午前10時～11時（全3回）

ところ T o p i c（きらめき創造館）

対象者 市内在住・在学の中学生

定員 10人

参加費 無料

申し込み 10月1日(火)～15日(木)に、児童館へ（申し込み多数の場合抽選、電話申し込み可）

きらめき大学講座

●きみもチャレンジャーになろう～世界をリードするシリコンバレーの働き方～

数多くのコンピューター関連企業が集まり世界をリードしているシリコンバレーで活躍する中西 雅彦さんによるお話とワークショップを開催します。

とき 10月26日(土)、午後1時～3時50分

ところ T o p i c（きらめき創造館）

定員 20人

受講料 無料

申し込み 10月15日(火)までに、生涯学習課〔☎(26)8056〕へ（申し込み多数の場合抽選）

※Eメールでの申し込みも可。講座名、受講者の住所、氏名、電話番号を入力し、山本さん〔Eメールchinami@ririku.jp〕へ。

きりえで作る年賀状

とき 11月13日(火)、午前9時～正午

ところ 東公民館

対象者 市内在住・在勤の人

定員 16人

参加費 600円（教材費）

講師 東公民館クラブ「きりえクラブ」

持ち物 筆記用具

申し込み 10月6日(日)～、山崎 満子さん〔☎090(8160)3357〕または中嶋陽子さん〔☎080(1450)1785〕へ（申し込み先着順）

手づくりみそ教室

とき 11月16日(土)、午後1時～、午後3時～

ところ 人権文化センター

内容 国産大豆を使った無添加のみそづくり

対象者 市内在住・在勤・在学の人

定員 各20人

参加費 2400円（4キログラム）、4500円（8キログラム）

持ち物 エプロン、三角きん、味噌を入れるカメ・容器

申し込み 10月10日(木)～30日(火)に、人権文化センターへ（申し込み多数の場合抽選、電話申し込み可）

特殊詐欺防犯教室2019



電話などの通信手段を使って、不特定多数の人から金品をだまし取る特殊詐欺から、大切な人や家族を守るため、正しい防犯知識を学んでみませんか。

府警察本部生活安全指導班が特殊詐欺の手口を紹介する寸劇を披露します。

とき 10月29日(火)、午後2時～3時

ところ レインボーホール（市民会館）

定員 20人

参加費 無料

申し込み 10月6日(日)～、同ホールへ（申し込み先着順、電話申し込み可）

基礎から学ぶNPO会計講座

NPOの運営に必要な会計事務の基本的な知識について学びます。

とき 11月14日(木)、午後6時～8時30分

ところ 市民公益活動支援センター

内容 税理士による講座、NPO会計ソフトの操作方法を実際に体験して学ぶ

定員 10人

受講料 無料

申し込み 10月7日(月)～、同支援センターへ（申し込み先着順、電話申し込み可）

人権を考える市民の集い ～人権教育・啓発推進講演会～

とき 10月27日(日)、午前10時～正午

ところ MAPカフェ（本町12の11）

内容 映画『生きるのに理由はいらぬ? - 「津久井やまゆり園事件」が問いかけたものは…』上映と監督の澤 則雄さんとのトーク

定員 30人（当日、直接会場へ）

参加費 無料

問い合わせ 市人権教育・啓発推進センター〔☎(20)0285〕



イベント

秋季舞踊大会

市社会福祉協議会登録ボランティア「日舞グループ」による発表会です。

とき 10月16日(水)、午後1時30分～

ところ すばるホール2階小ホール

定員 200人(当日、直接会場へ)

入場料 無料

問い合わせ 同協議会[☎(25)8200]

四天王寺大学大学祭

「華」をテーマに大学祭を開催します。

子どもから大人まで多くの人を楽しんでいただけるイベントを用意していますので、気軽にご来場ください。

とき 11月2日(土)～4日(日)、午前10時～午後7時(3日(祝)は午後8時まで)

ところ 四天王寺大学(羽曳野市学園前3丁目2の1)

内容 音楽やダンスなどのステージ発表、演劇発表、作品展示、体験コーナー、模擬店など

問い合わせ 同大学学生支援センター[☎072(956)9956]

献血にご協力を

とき・ところ 10月6日(日)、午前10時～午後4時=エコー・ロゼ、11日(金)、午前10時～正午=府民センター

※献血を受けていただける条件など詳しくは、お問い合わせください。

問い合わせ 市献血推進協議会[☎(25)8261]



サバーファームだより

コスモスが見ごろを迎え、秋の装いに変わります。

また、10月5日(土)、6日(日)には秋の収穫祭が開催されます。

●サツマイモ大福作り

とき 10月13日(日)、20日(日)、27日(日)、午前10時30分～正午、午後0時30分～2時、午後2時20分～3時30分

定員 各20人

参加費 700円

●菜の花植え付け体験

とき 10月20日(日)、午前10時30分～正午

定員 30人

参加費 無料

●ミカン大福作り

とき 11月3日(祝)、午前10時30分～正午、午後0時30分～2時

定員 各20人

参加費 700円

※いずれも当日、午前9時30分～受け付け(先着順)。

●サバーフェスタ

手作り雑貨のお店やおいしい食べ物のお店が出店します。

とき 10月13日(日)、11月3日(祝)、午前9時30分～午後3時

●東條産フェア

農産物直売所「にここ市場」にて東條地区をはじめとした富田林産の新鮮な野菜を販売します。

とき 11月3日(祝)、午前9時30分～午後3時

ところ サバーファーム駐車場内「にここ市場」(入園料なしでご利用いただけます)

問い合わせ サバーファーム



カルチャー

第4回帯とんコンテスト ～感動した本の帯をつくらう～

オリジナルの本の帯を競い合う「帯とんコンテスト」を開催します。

応募作品は12月5日(水)～11日(水)、きらめきファクトリー2階に展示します。



対象者・募集内容 小学1～3年生部門、小学4～6年生部門、中学生部門=市立図書館にある図書、一般部門(16歳以上)=自由

※いずれも雑誌、マンガは対象外。

発表 12月24日(水)に、市ウェブサイト(図書館のページ)と、きらめきファクトリーホームページ[<http://tonkira.jp/>]で受賞作品を発表

入賞 大賞(1点)=図書カード(5000円)、市長賞(1点)=図書カード(5000円)など全10の賞

応募方法 11月20日(水)、午後6時まで、応募用紙と作品を、☎584-0093本町16の28 中央図書館へ郵送、または中央・金剛図書館へ持参(郵送の場合は必着)

※応募用紙は、中央・金剛図書館、きらめきファクトリーに備え付けています。また、市ウェブサイト(図書館のページ)および同ファクトリーホームページからダウンロードもできます。※その他の条件など詳しくは、お問い合わせください。

問い合わせ きらめきファクトリー

広告枠

※広告の問い合わせは、S T総合広告[☎072(368)1227・FAX072(368)1228]へ。

「～障がい者週間のつどい～ 第62回市民劇場」舞台出演者 & 出展・出店者募集

レインボーホール（市民会館）で開催するイベントの舞台出演者および出展・出店者を次のとおり募集します。

とき 12月7日(土)、正午～午後4時

ところ レインボーホール(市民会館)

対象者 ①舞台出演者＝幅広い世代の人が楽しめる音楽やダンスなどを披露していただける人または団体、②出展・出店者＝絵などの展示や、食品、雑貨、ハンドメイド作品などのお店を出店していただける人または団体

参加費 無料

※①の出演時間は1団体10分程度、②の出展・出店スペースは1区画2㎡×1㎡程度。

※定員など詳しくは、お問い合わせください。

申し込み 10月21日(月)までに、申込用紙に必要事項を記入し(舞台出演希望者で音源テープを用意できる人は音源テープを添えて)、同ホール〔FAX(24)5996〕へ(電話・ファクスでの申し込みも可)。

オーケストラ演奏会

すばる交響楽団では、28回目となる定期演奏会を開催します。

とき 11月4日(休)、午後1時30分～

ところ すばるホール

定員 700人

入場料 前売り1000円(当日1200円)

※10月6日(日)～、同ホール2階受付カウンターで販売。

問い合わせ 松長さん(すばる交響楽団)〔☎090(8376)2801〕

日独親善 室内オーケストラ演奏会

ベルリン・フィルハーモニー管弦楽団から招待を受けて演奏するなど、ドイツで高い評価を受けているカニジウス校による演奏会を開催します。

とき 10月11日(金)、午後1時～

ところ すばるホール2階ホール

定員 654人

※当日、直接会場へ。

入場料 無料

問い合わせ すばるホール

秋のブラバン2019

第二中学校の吹奏楽部による演奏会です。

とき 10月26日

(土)、午後2時開演

(午後1時30分開場)

ところ 中央公民館2階ホール

定員 80人

※当日、直接会場へ。

入場料 無料

問い合わせ 中央公民館

自然保全活動と自然に親しむ催し

①米作り体験「稲刈り」

とき 10月12日(土)、午前10時～午後3時

持ち物 飲み物、軍手

②里山ホリデー「里山保全活動」

とき 10月20日(日)、11月10日(日)、午前

10時～午後3時

持ち物 飲み物

③色々なドングリを探そう！(やさしい草花観察会)

とき 10月27日(日)、午前9時～午後1時

持ち物 弁当、飲み物、軍手



④米作り体験「稲こぎ」

とき 11月2日(土)、午前10時～午後3時

持ち物 飲み物

⑤里山クラフト(つる細工)

とき 11月23日(祝)、午前10時～午後3時

持ち物 弁当、飲み物

※開始時間に瀧谷不動尊駐車場前集合、参加費300円(小学生以下無料、ただし保護者同伴)。①②④は昼食を現地で作ります。長袖、長ズボン、帽子、安全な靴(②は運動靴)で参加してください。いずれも当日午前7時の天気予報で降水確率が50%を超えた場合は中止としますが、①は10月13日(日)、④は11月3日(祝)に延期します。

問い合わせ 田淵 武夫さん(富田林の自然を守る市民運動協議会会長)

〔☎090(8888)3912〕

※活動内容など詳しくは、富田林の自然を守る会ホームページ〔<http://tondabayashinoshizen.g3.xrea.com/>〕をご覧ください。

四季を感じる近郊の自然散策 ～秋編～

野鳥観察を通じて、日本の四季を感じてみませんか。

とき ①10月19日(土)、午前9時30分～11時30分、②26日(土)、午前9時～正午

ところ ①東公民館、②古市周辺

対象者 市内在住・在勤・在学の人

定員 10人

参加費 無料(保険代30円と現地までの交通費実費)

持ち物 筆記用具、双眼鏡

講師 日本野鳥の会大阪支部

申し込み 10月8日(火)～、東公民館へ(申し込み先着順、電話申し込み可)

広告枠



スポーツ

スケートボード講習会

とき 10月26日(土)、①午前10時～10時45分、②午前11時～11時45分、③正午～午後0時45分

ところ 市民総合体育館

内容 ①スケートボードの体験、講習、②③初心者講習(プッシュ、チックタックなどの練習)

対象者 小学生以上の人

定員 各10人

参加費 各2000円

申し込み 10月7日(月)、午前10時～、参加費を添えて市民総合体育館へ(申し込み先着順、電話申し込み不可)

富スポグラウンドゴルフ大会

とき 11月20日(水)、午前9時30分～午後2時30分(午前9時～受け付け、雨天時は27日(水)に延期)

ところ 総合スポーツ公園

内容 24ホールストロークプレー

定員 420人

参加費 800円(当日徴収)

申し込み 10月15日(火)～29日(火)、午前9時～午後9時に、総合スポーツ公園〔FAX(35)2122〕へ(申し込み先着順、電話・ファクス申し込み可)
※手話通訳が必要な場合は、申し込み時にお伝えください。

歩行測定会

とき 10月29日(火)、30日(水)、午前11時～午後8時の間に各9回 ※時間は、申し込み時に確認してください。

ところ けあばる

定員 各3人

参加費 1回550円(当日、同時に体組成測定も受ける場合は1回1100円)

申し込み 10月8日(火)、午前11時～、ウエルネスけあばるへ(申し込み先着順、電話申し込み可)

※10月6日(日)、午前7時～、けあばるホームページ〔<http://carepal.or.jp/>〕からも申し込みできます(ホームページから申し込む場合は、「その他連絡事項」欄に希望日時を入力してください)。



イベント

第69回市民文化祭

●三絃・箏・尺八演奏会

とき 10月6日(日)、午後1時開演

ところ すばるホール2階ホール

●謡曲大会

とき 10月6日(日)、午前10時開演

ところ すばるホール2階小ホール

●市民美術工芸展

とき 10月11日(金)～14日(祝)、午前10時～午後5時(最終日は午後4時まで、

入場受け付けは30分前まで)

ところ すばるホール2階小ホール、3階展示室

●市民吟詠大会

とき 10月14日(祝)、午前10時開演

ところ すばるホール4階銀河の間

●茶華道大会

とき 10月26日(土)、27日(日)、午前10時～午後4時

※お茶会(午前10時～午後3時、茶券代400円が必要、26日は表千家、27日は裏千家)と生け花体験会(先着各20人、花代400円が必要)も実施。

ところ すばるホール3階展示室

●市民舞踊大会

とき 11月3日(祝)、午前11時開演

ところ すばるホール2階ホール

※いずれも入場無料、当日直接会場へ。

問い合わせ すばるホール

第5回親子ふれあいフェスタ

とき 11月3日(祝)、午前10時～午後2時
※雨天決行(ただし、午前7時の時点で、気象警報が発表されている場合は中止)。

ところ 富田林小学校体育館・運動場
※できるだけ公共交通機関をご利用ください。

内容 第1部＝第一中学校吹奏楽部による演奏(午前10時～10時30分)、第2部＝模擬店、遊びコーナー、青空広場(午前10時30分～午後2時)

入場料 無料

問い合わせ ともっち保育園〔☎(28)1584〕

第4回かかしフェスティバル 開催&出展作品募集

同フェスティバルにアイデアいっぱいの「かかし」を出展してみませんか。

また、手作り雑貨や食品などのお店の出店者も募集しています。



開催期間中は地元野菜の販売などもありますので、ぜひお越しください。

とき 11月3日(祝)、4日(休)、午前9時～午後4時

ところ 嬉地区内の石川河川敷沿い(近鉄長野線「汐ノ宮駅」下車徒歩約15分)

参加費 無料

申し込み 10月25日(金)までに、向山さん(彼方上7町会まちづくり協議会)〔☎090(2040)7614〕へ

※出展方法など詳しくは、お問い合わせください。なお優秀作品には賞状が授与されます。

第19回こども商店

錦郡小学校の児童が、滝谷不動商店会の店主や地域の人たちの協力を得て、さまざまなお店を出店します。

とき 10月28日(月)、午前9時30分～11時30分 ※小雨決行。

ところ 滝谷不動商店街

※駐車場はありませんので、公共交通機関をご利用ください。

問い合わせ 松本さん〔☎(23)3134〕

第13回フェスタ人権 in 錦織

とき 10月27日(日)、午前10時～午後1時(午前11時30分まで、錦織公園各入り口にて受け付け) ※雨天中止。

ところ 錦織公園やんちゃの里

内容 和太鼓演奏、スーパーシャボン玉、スーパーボールすくい、輪投げ、抽選会など ※来場者には、お花をプレゼント(先着400人)。

参加費 無料(当日、直接会場へ)

問い合わせ 富田林人権擁護委員協議会〔☎(23)4430〕、大阪法務局富田林支局〔☎(23)2727〕

各施設の電話番号は31ページをご覧ください

※各施設へ電話をされる際には、おかけ間違いのないようご注意ください。

第1回けあばる市民講座 ウォーキングに行きましょう

比叡山麓に広がる、かつて皇族や貴族が隠棲した京都・大原の地約8[㌔]の行程を探索します。

とき・ところ 11月9日(土)、午前7時40分に、近鉄長野線「富田林駅」北口改札前集合

※雨天決行、午後6時ごろ、集合場所で解散。

対象者 市内在住・在勤の人

定員 20人

参加費 5000円(昼食代、拝観料、資料代、保険料を含む)

※別途交通費実費。

持ち物 飲み物

※動きやすい服装で参加してください。

申し込み 10月8日(火)、午前11時～、けあばるへ(定員10人、申し込み先着順、電話申し込み可)

※10月6日(日)、午前7時～、けあばるホームページ[<http://carepal.or.jp/>]からも申し込みできます(定員10人、申し込み先着順)。

ウォーキング講習会

健康な体づくりをめざして、ウォーキングのメリットや正しい歩き方のコツなどを学んでみませんか。

とき 10月23日(水)、午後2時～3時30分

ところ 市民総合体育館

対象者 16歳以上の人

定員 30人

参加費 800円(当日徴収)

持ち物 上靴(雨天時のみ)

申し込み 10月7日(月)、午前10時～、市民総合体育館へ(申し込み先着順、電話申し込み可)

みなみかわち歴史ウォーク 「古市古墳群を巡る～秋風の中、 歴史ロマンを感じて～」

華やいで大阪・南河内観光キャンパン協議会では、今なお残る歴史をテーマに、古墳、社寺、文化遺産などを訪れるウォーキングを実施します。

今年は、五私鉄ウォークとの共催により世界文化遺産の百舌鳥・古市古墳群も巡りますので、ぜひご参加ください。

とき・ところ 10月6日(日)、午前9時30分～10時30分に、府営石川河川公園道明寺駅東側河川敷(近鉄南大阪線「道明寺駅」下車徒歩約5分)集合

※荒天の場合、11月30日(土)に延期。

内容 集合場所をスタートし、道明寺天満宮、仲姫命陵古墳、応神天皇陵古墳、アイセルシュラホール、葛井寺、辛國神社、仲哀天皇陵古墳、白鳥陵古墳、誉田八幡宮などを巡り、市立駒ヶ谷駅西側公園をゴールとする約13[㌔]のコース

参加費 無料(拝観料など実費)

※当日、直接会場へ。

問い合わせ 同協議会事務局(藤井寺市役所魅力創生課内) ☎072(939)1086

ファミリー健康体力測定会

子どもから高齢者まで、仲間や家族と一緒に体力測定会に参加することで、それぞれの体力などの状態を確認し合うとともに、健康と運動に対する関心を高めていただくことを目的に、同測定会を開催します。お一人でも参加いただけます。

とき 10月14日(祝)、午前10時～(午前9時～受け付け)

ところ 市民総合体育館

対象者 南河内地区在住・在勤・在学で6歳以上の人

※当日の健康チェック、血圧測定などの結果により、測定会に参加できない場合もあります。

参加費 無料(当日、直接会場へ)

持ち物 上靴、タオル、飲み物

※動きやすい服装で参加してください。

問い合わせ 生涯学習課 ☎(26)8062

※当日は ☎080(7341)7210。

秋のトランポリン教室

とき 10月15日～12月17日の毎週火曜日(10月22日は除く)、午後3時10分～4時30分(全9回)

ところ 市民総合体育館

対象者 平成25年4月2日～27年4月1日生まれの子ども

定員 10人

参加費 月額3000円

持ち物 上靴、靴下、タオル、飲み物

申し込み 10月8日(火)、午前10時～、参加費を添えて市民総合体育館へ(申し込み先着順、電話申し込み不可)

親子体操教室

とき 10月11日(金)、午前10時30分～11時20分

ところ 市民総合体育館

内容 鉄棒、マット、平均台

対象者 2歳～3歳の子どもと保護者

定員 15組

参加費 800円(当日徴収)

持ち物 上靴、飲み物

※動きやすい服装で参加してください。

申し込み 10月7日(月)、午前10時～、市民総合体育館へ(申し込み先着順、電話申し込み可)

広告枠

※広告の問い合わせは、S T総合広告 ☎072(368)1227・FAX072(368)1228 へ。

保健医療

子育て

相談

暮らし

ゆとり

電話番号 & 今月の休館日

※休館日は翌月の5日まで掲載。

●市民総合体育館 ☎(24)2265

休みません

●青少年スポーツホール ☎(29)3778

休みません

●総合スポーツ公園 ☎(35)2121

休みません

●図書館

中央☎(25)4921・金剛☎(28)1171

10/7、15、21、28、11/4

●公民館

中央☎(24)3333・金剛☎(28)1121

東☎(25)1772・喜志分館☎(25)1117

10/7、14、15、21、22、28、11/3、4

●人権文化センター ☎(24)0583

10/6、13、14、20、22、27、11/3、4

●児童館 ☎(25)0666

10/6、13、14、20、22、27、11/3、4

●Topic(きらめき創造館)☎(26)8056

10/14、22、11/3、4

●すばるホール ☎(25)0222

10/7、21、28

●レインボーホール(市民会館)☎(25)1117

10/2、9、16、23、30、11/4

●市民公益活動支援センター☎(26)7887

10/5、6、12~14、19、20、22、26、27、

11/2~4

●総合福祉会館 ☎(25)8261

10/14、22、11/3、4 ※毎週木曜日は浴場の利用はできません。

●かがりの郷 ☎(20)6070

10/14、22、11/3、4 ※毎週月曜日は浴場の利用はできません。

●けあばる ☎(28)8600

ウエルネスけあばる ☎(28)8668

10/7、14、21、27、28、11/4

●農業公園サバーファーム☎(35)3500

10/7、15、21、28、11/5

●旧杉山家住宅・寺内町センター☎(23)6117

じないまち交流館 ☎(26)0110

旧田中家住宅 ☎(25)6771

10/7、15、21、28、11/5

●きらめきファクトリー☎(24)5500

休みません

●消防本部・消防署 ☎(23)0119

金剛分署 ☎(29)0119

消防災害情報案内☎0180(99)7299

●防災情報音声案内サービス(防災無線音声確認)☎0800(805)5653



スポーツ

小学校校庭遊び場開放事業

子どもたちに小学校の校庭を開放し、交通事故やその他の危険から守るとともに、健全な育成を図ることを目的に同事業を実施します。



とき・ところ 10月20日(日)、11月17日(日)=富田林小学校、大伴小学校、10月27日(日)、11月24日(日)=寺池台小学校

※いずれも午後1時~4時

対象者 市内在住・在学の子どもと保護者

問い合わせ 生涯学習課〔☎(26)8062〕

※当日は〔☎080(7341)7210〕(生涯学習課直通)へ。

※団体での占用利用はできません。

※校区外に出掛けるときは決められたルールを守って出掛けましょう。

10月・11月の市民総合体育館の共用使用

①競技場(インディアカ・バドミントン)

《共に1面》

とき 10月16日(火)、11月20日(火)、正午~午後3時

持ち物 上靴、シャトル、ラケットなど

②剣道場

とき 10月17日(水)、11月21日(水)、午後6時~9時

③柔道場

とき 10月20日(日)、11月17日(日)、午後6時~9時

使用料 ①140円(中学生以下60円)、②③300円(中学生以下130円)

問い合わせ 市民総合体育館

おでかけ健康ウォーキング ~源氏物語宇治十帖を歩く~

とき・ところ 11月10日(日)、午前7時

30分=彼方小学校集合、午前7時45分=市民総合体育館集合、午前8時=向陽台小学校集合 ※雨天決行、午後6~7時ごろ、集合場所で解散予定。

コース 京都府宇治市周辺(約8km)

※現地まではバスで移動。

対象者 市内在住・在勤・在学の人

※ペットの同伴やベビーカーでの参加はできません。

定員 49人

参加費 4500円(小学生以下2500円)

※当日徴収、弁当・お茶付き。ただし、入場料など別途実費。

持ち物 タオル、飲み物、雨具、敷物

申し込み 10月8日(火)~24日(水)に、生涯学習課〔☎(26)8062〕へ(申し込み先着順)

※10月28日(月)以降にキャンセルする場合は、キャンセル料がかかります。

ノルディックウォーキング講習会

とき 11月8日(金)、午後2時~3時30分

ところ 市民総合体育館

内容 きれいなウォーキングフォームを身に付ける

対象者 16歳以上の人 定員 15人

参加費 1000円(当日徴収)

持ち物 上靴(雨天時のみ)

※ノルディックポールは無料で貸し出します。

申し込み 10月7日(月)、午前10時~、市民総合体育館へ(申し込み先着順、電話申し込み可)

地域ファミリーレクリエーション事業“いつでも、どこでも、だれでも”参加者募集

市スポーツ推進委員協議会では、同事業を毎月実施していますので、ぜひご参加ください。

イベント名	ところ	とき	内容
①身障者スポーツフィットネス	富田林小学校	20日(日) 午前10時~	グラウンドゴルフ
	大伴小学校	今日はありません	
②ファミリーレクリエーション	向陽台小学校	13日(日) 午前10時~	
	向陽台小学校	20日(日) 午前8時~	堺市方面

※いずれも当日直接会場へ、参加費無料(ただし③は交通費、拝観料など実費が必要な場合があります)。

問い合わせ 生涯学習課〔☎(26)8062〕 ※当日は〔☎080(4422)6663〕(生涯学習課直通)へ。

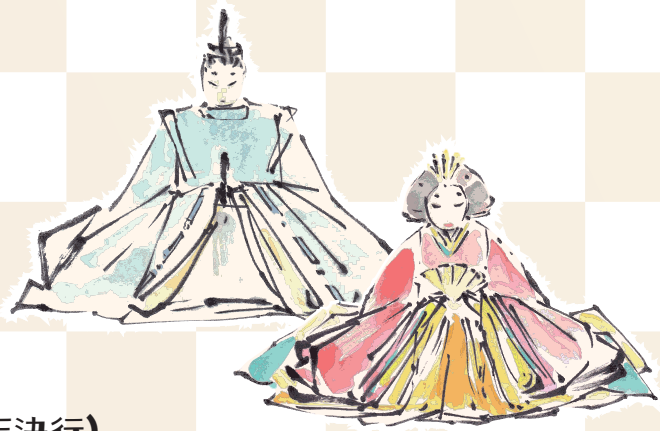
じないまち四季物語2019 [秋]

第13回

のち ひな 後の雛まつり

江戸時代からの古い町並みが残る富田林寺内町の民家の軒先や重要文化財旧杉山家住宅、旧田中家住宅などに、ひな人形や菊花を飾ります。

また、連携イベントとして、「**じないまち和楽**」を開催しますので、ぜひお越しください。



とき 10月12日(土)、午前10時～午後4時 (雨天決行)

ところ 富田林寺内町およびその周辺

問い合わせ じないまち四季物語実行委員会 (☎080(6205)4540)



連携 イベント

じないまち **わらく** 和楽

きらめきファクトリーと富田林寺内町を舞台に「和」と「楽」をテーマに、さまざまなイベントを実施します。

	イベント名	とき	ところ	定員	参加費
音・楽	①Jazz & 書道ライブ	午後2時～3時30分	きらめきファクトリー	30人	無料
	②野点茶会	午後1時～5時	きらめきファクトリー	30人	500円
食・楽	③和菓子作り体験	午後5時～7時		10人	800円
	④菊雛弁当販売	午前11時～午後4時		—	—
	⑤富田林ブランド直売会	午前11時～午後5時			
書・楽	⑥書道パフォーマンス	午後1時～1時30分	きらめきファクトリー	—	無料
	⑦一文字書道アート体験	午前11時～正午 午後3時30分～4時30分		各10人	1500円
歩・楽	⑧着物レンタルと着付け	午前11時30分～午後4時	じないまち交流館	10人	1300円
	⑨ガイドと歩く寺内町 (御朱印付き)	午前10時～正午 午後1時30分～3時30分		各15人	無料

申し込み ①②④⑤⑥⑧⑨は当日直接会場へ(⑧は着付けのみの場合1000円)、③⑦は10月6日(日)～、きらめきファクトリー (☎(24)5500)へ (申し込み先着順) ※詳しくは、きらめきファクトリーホームページ [http://tonkira.jp] をご覧ください。



広告枠

※広告の問い合わせは、S T総合広告 (☎072(368)1227・FAX072(368)1228) へ。

富田林市はSDGsに取り組んでいます。



SUSTAINABLE DEVELOPMENT GOALS

発行・富田林市 編集・市長公室情報公開課 毎月1回発行 発行部数 4万8700部
 ☎584-8511大阪府富田林市常盤町1の1 (☎0721(25)1000(代表))・(☎0721(25)9037(代表))・Eメールjinfo@city.tondabayashi.jp
 ウェブサイト [https://www.city.tondabayashi.jp/] 市の木＝くすのき 市の花＝つつじ

