

富田林市は令和2年4月1日に市制施行70周年を迎えました。

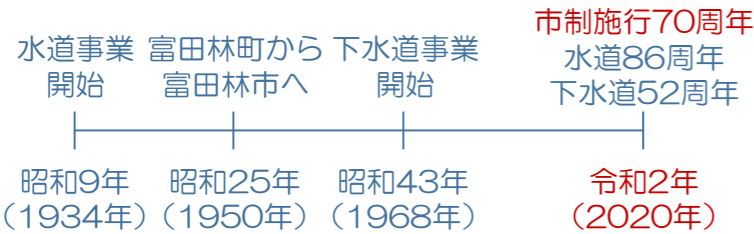
本市の水道事業は今年で86周年を、下水道事業は52周年を迎えました。これからも引き続き安全安心で安定した上下水道事業の運営に努めていきます。



下水道課職員の一コマ。。。下水道管を整備する仕事と管理する仕事を行っています。富田林市では、地域の特性にあわせて公共下水道と公共浄化槽の二つの手法で污水处理を行っています。



富田林駅前に設置しているマンホール蓋です。



上下水道事業職員研修の様子



市防災訓練における上下水道事業PRの様子

お知らせ

平成29年度より、町会などの各種団体や施設と協力して防災訓練を行っています。今後も防災訓練を予定しておりますので、ご協力いただける方はお問い合わせください。お問い合わせ先 上下水道総務課（内線251）

上下水道料金等に関する各種手続きは、富田林市役所地階水道お客様センターへ

- 市内における水道の使用開始・中止(転出・転入)に関するお届けをされる場合
名義変更等お届け内容に変更がある場合
上下水道料金等のお支払いについてご相談される場合

受付時間 平日 9:00~17:30 土日 9:00~17:00 TEL 0721-20-6400

使用開始・中止に関するお届けはインターネットでも受け付けています。

2ヶ月に一度検針員が水道メーターの検針に伺います。ご協力よろしくお願いいたします。

注意 新型コロナウイルスに便乗した不審な電話や訪問にご注意を！

水道管や下水道管のウイルス除去・洗浄を持ちかけ、高額費用を請求するなどの悪質な業者が出没しています。富田林市では、お客様からのご依頼がないのに突然お伺いし、水道管や下水道管の清掃作業等を行うことはありません。

水道水の安全性について ~水道水は安全にお飲みいただけます~ 富田林市では、国の法令に定められた適切な塩素消毒を行っているため、水道水からウイルスに感染することはありません。

他にもさまざまな手口でだましてくる可能性があります。少しでもおかしいと感じたら、下記のお問い合わせ先へご相談ください。

TEL 0721-25-1000

市消費生活センター 内線138、186 上下水道総務課 内線251

水道工務課 内線295 下水道課 内線271

ウイルス感染予防のために手洗いやうがいをこまめにしよう！



上下水道だより

富田林市の上下水道事業の会計について考えてみよう！

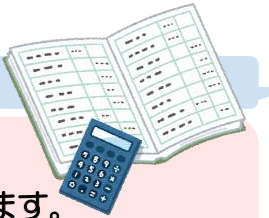


Q1. 富田林市の水道事業や下水道事業の会計はどういう仕組みなの？

A1. 民間企業と同じ方法で運営しています。この方法を、公営企業会計といいます。

Q2. 公営企業会計とはどういうものなの？

A2. 独立採算制にもとづく会計方式です。独立採算制とは、運営を自分たちの収入だけでまかなうことをいいます。上下水道事業は、みなさんからの上下水道料金等によって支えられています。

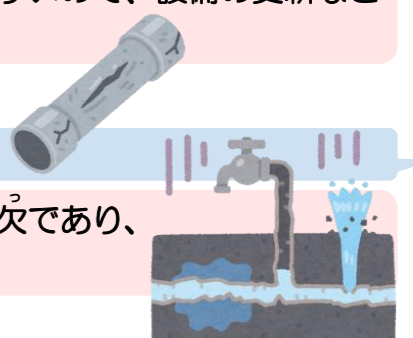


Q3. 公営企業会計だといいいことがあるの？

A3. 財政状況の把握や経営の分析ができ、経営状況がわかりやすいので、設備の更新などを計画的に行うことができます。

Q4. 経営状況はどうなってるの？

A4. 料金収入が減少している中でも設備の更新などが必要不可欠であり、厳しい状況に直面しています。



公営企業会計だと経営状況がわかりやすいんだね。厳しい状況かあ... もう少しくわしく学んでみよう。



富田林市は2020年「SDGs未来都市」と「自治体SDGsモデル事業」に選ばれました！

富田林市はSDGsに取り組んでいます。



富田林市上下水道部 〒584-8511 富田林市常盤町1番1号 TEL: 0721-25-1000 (代表) FAX: 0721-25-7444

上下水道事業の会計のしくみ

水道事業

水道水をつくりお届けするための経費

- 水道事業を運営するための費用
- 設備の修繕費、運転管理委託費
- 設備の減価償却費
- 借入金にかかる利息の支払い
- 大阪広域水道企業団からの受水費
- 日野浄水場の運営にかかる費用

富田林市の水はどこから?

富田林市の水道水は2つの水源から送られてきます。

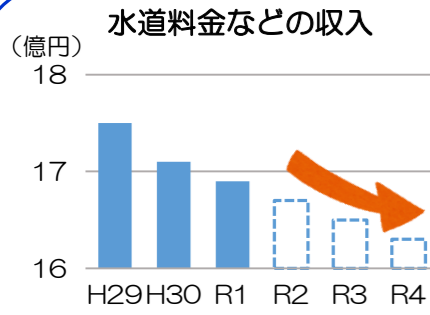
- 大阪広域水道企業団から購入する水【淀川】
- 富田林市と河内長野市が所有する日野浄水場でつくられる水【滝畑ダム】



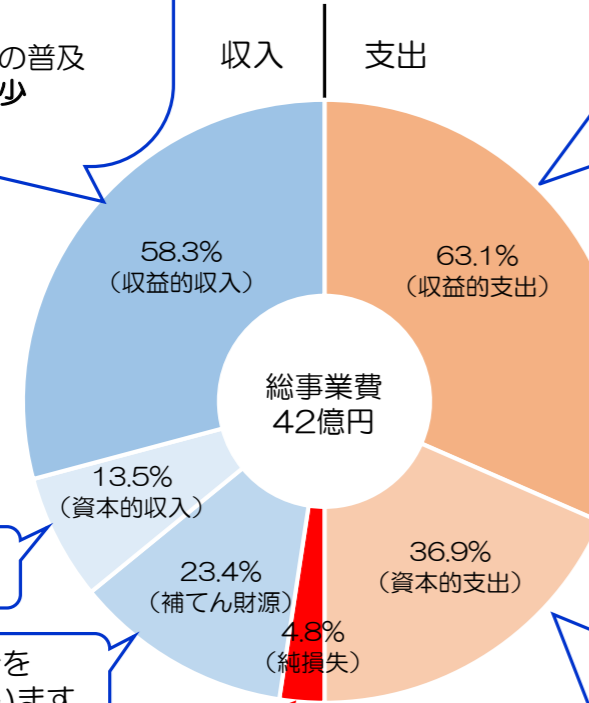
水道管や施設を整備するための経費

- 老朽化した設備の更新
- 借入金の元金返済

老朽化した設備の更新



人口減少、節水機器の普及
⇒水道使用量の減少
⇒収入の減少



国などからの借入金(借金)など

収入の不足分を積立金などで補います

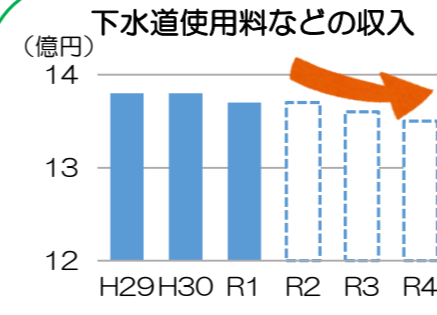
令和元年度は収入が不足したため、純損失(赤字)が発生しました。



下水道事業

汚水をきれいにするための経費

- 下水道事業を運営する費用
- 設備の修繕費
- 設備の減価償却費
- 借入金にかかる利息の支払い
- 点検や清掃の委託費
- 処理場に関連する府への負担金



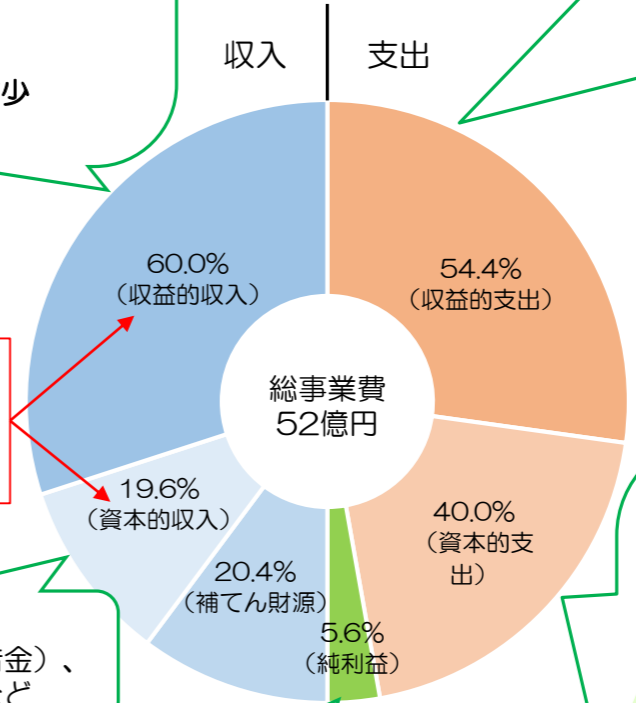
水道使用量の減少
⇒汚水処理量の減少
⇒収入の減少

下水道事業は、収入の不足する額を市一般会計からの繰入金で補っています。

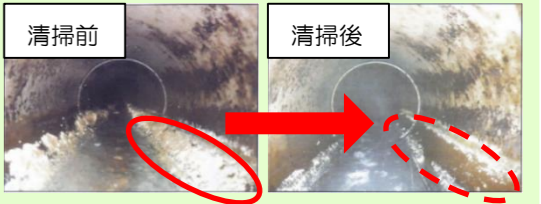
国からの交付金、国などからの借入金(借金)、市一般会計繰入金など



利益は補てん財源に使われます



汚水管路の点検業務や清掃
5年に一度カメラにより管内を調査し、状況に応じて清掃や補修を実施しています。



流域下水道
大阪府が運営をしている2つ以上の市町村の区域にわたる下水道。
大阪府への負担金は増加傾向にあり、4年前と比べると約8千万円増加しています。

下水道管や浄化槽、施設を整備するための経費

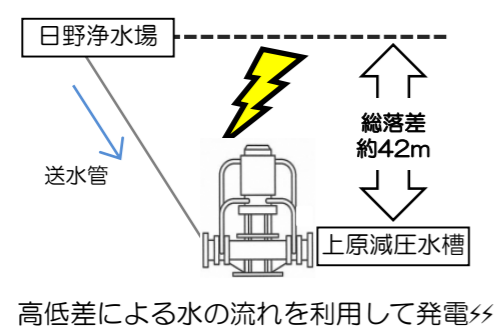
- 老朽化した設備の更新
- 下水道や浄化槽の設置
- 借入金の元金返済

下水道や浄化槽の設置
令和6年度の概成を目標に、下水道管の新規整備や浄化槽の設置を行っています。



～新たな財源の確保に向けて～

マイクロ水力発電



- 年間発電量 …約288 MWh
- 太陽光パネル …約1,150枚分
- 一般家庭 …約90軒分の電気量
- CO2削減効果 …約180 t

公用車のマグネット広告



上下水道事業所有の公用車へのマグネット広告の掲載



耐震化や老朽化対策、新規整備などは、これからも必要です。
将来にわたり安心して利用できる水をお届けするため、財源の確保がいま、必要になっています!

