

TONDABAYASHI

Tondabayashi City Public Relations

広報とんだばやし

2021
令和3年

1

No. 852

絆

「昨年、皆様より「みんなでコロナを乗り越えよう」と、たくさん励ましを賜り、厚くお礼申し上げます。本年も、「市民とともに」の市政の実現に向け、アフターコロナを見据えた新たなまちづくりを全力で取り組んでまいりますので、皆様の一層のご支援とご協力を賜りますようお願い申し上げます。

富田林市長 吉村 善美



南齋 哲平市議会議長

吉村 善美市長



「コロナに勝つ！」農業公園サバーファームでは恒例、葉牡丹で作った干支「丑」が、コロナを共に乗り越えるメッセージと共に来場者を出迎えています。



富田林
ありがとう70年
これからも富田林

みんなでコロナを
乗り越えよう！

今月の主な内容

- コロナ禍をともに乗り越える—新たな対策を実施します・・・P 2～3
- 岩手県大槌町と基本協定を締結・・・P 4～5

本市の人口と世帯数 (令和2年11月30日現在) 人口 11万32人 (男性5万2013人、女性5万8019人) 世帯数 5万1567世帯



市ウェブサイト



とんだばやしメール



facebook



twitter



LINE 公式アカウント



note

「～コロナに負けるな～私の主張青少年作文コンクール」 作品募集

コロナ禍において、学校の休業や新しい生活様式への対応など、これまでの状況が大きく変わり、さまざまな課題や困難に直面した中、この経験や思いを伝え、未来に向けての決意を込めた作文を募集します。

募集テーマ コロナ禍における「私の思いや決意」

募集作文 400字詰め原稿用紙2～3枚で、1人1作品

対象者 小学生低学年（1～3年）の部、小学生高学年（4～6年）の部、中学生の部、高校生の部、大学（院）生・専門学生の部、一般の部（30歳未満の人）

※優秀作品には賞状と記念品を授与します。

応募方法 応募用紙に必要事項を記入し、1月4日(月)～31日(日)（消印有効）に、☎584-8511常盤町1の1 生涯学習課〔☎(26)8056〕へ郵送または持参

※メールでの応募も可、標題に「作文コンクール応募」と明記し、部門、住所、氏名、年齢、学生は学校名、電話番号を記入し、作文を添付の上、同課〔Eメールs-gaku@city.tondabayashi.lg.jp〕へ。

※詳しくは、市ウェブサイト（生涯学習課のページ）をご覧ください。

もうお済みですか？期限が迫っています

ひとり親世帯臨時特別給付金（2月26日(金)まで）

同給付金の申請は2月26日(金)までです。対象者で申請がまだの人は、早めの申請をお願いします。

支給対象者

■基本給付（1世帯5万円、第2子以降1人につき3万円） 児童扶養手当を受給しているひとり親世帯などで、次のいずれかに該当する人
①令和2年6月分の児童扶養手当の受給者
②公的年金などの受給により令和2年6月分の児童扶養手当の支給を受けていない人
③新型コロナウイルス感染症の影響により、直近の収入が児童扶養手当の支給対象水準に下がった人

■追加給付（1世帯5万円）

基本給付対象の①または②に該当する人のうち、新型コロナウイルス感染症の影響により収入が減少した人

申請方法

基本給付対象者の①・②令和2年8月に支給済みです。

基本給付対象者の②③、追加給付の申請が必要です（申請期間 2月26日(金)まで）。申請方法など詳しくは、市ウエ

ブサイト（こども未来室のページ）をご覧ください。お問い合わせください。

高年齢者のインフルエンザ予防接種（無料）（1月31日(日)まで）

対象者 満65歳以上で希望する人、または、満60歳以上65歳未満で心臓・腎臓もしくは呼吸器の機能またはヒト免疫不全ウイルス（HIV）による免疫機能に障がいがあり、身体障害者手帳1級または同程度の障がいがある人で希望する人

接種費用 無料
※かかりつけの医療機関が河内長野市、大阪狭山市、羽曳野市にある場合は接種可能か医療機関へお問い合わせください。
※指定医療機関以外の医療機関で接種される場合は、事前に依頼書発行などの申請が必要。また、接種費用（令和2年度は接種費用の全額）を返還する償還払い制度があります。詳しくは、お問い合わせください。

お問い合わせ 保健センター

☎(28)5520

市長コラム

東奔西走

吉村 善美



新たな年を迎え、市民の皆様にとって本年がより良き一年となりますよう、心よりお祈り申し上げます。

昨年は、世界が「コロナ禍」という未曾有の大災害に見舞われた年でした。感染された市民の皆様やそのご家族の皆様を心で寄せながら、引き続き「心をひとつに～みんなと一緒にコロナを乗り越えよう」を合言葉に、全ての市民の皆様と共に、この「コロナ禍」を乗り越えていきたいと思っております。

また本年は、東日本大震災から10年、アメリカ同時多発

テロから20年という年になります。改めて、命の尊さや助け合うこと、平和の大切さを再確認する年になると思っております。

さて、NHKでは本市出身の名女優・浪花千栄子さんをモデルとした「おちよやん」が引き続き放映されています。その中で描かれている「おちよやん」の決してへこたれることなく、前向きに挑戦する「勇氣」や「ど根性」に感銘しました。

私も市長として、どんな困難があろうとも、市民の皆様と共に「人とまちがにぎわい、富田林に生まれて良かった、暮らして良かった」と思えるまちの実現に向けて、邁進していく決意です。

本年も皆様のご支援とご協力をよろしくお願い申し上げます。

—東日本大震災から共に歩んだ10年間— 岩手県大槌町と基本協定を締結

問い合わせ 秘書課（内線312）

令和3年3月11日、平成23年に発生した東日本大震災から10年が経過します。改めてお亡くなりになられた方々に哀悼の意を表しますとともに、被災された皆様に心からお見舞いを申し上げます。

震災発生後、本市は支援物資の搬送や、職員の派遣

など被災地支援を実施しており、特に、カウンタートパート（支援自治体）である岩手県大槌町とは、消防団同士の交流や、J A大阪南や市内ボランティアを中心とした奇跡の復興米の栽培を通じた住民交流など、現在に至るまで関係を築いてきました。

となつていきます。

この協定締結を機に、両自治体が、住民同士の架け橋となり、相互のまちのPRや住民同士の交流、水産物・農産物、産業面での交流、防災協力など、さまざまな連携協力活動を創造していきます。

富田林市・大槌町の連携協力に関する基本協定オンライン締結式



このたび、これまで紡いできた互いの絆を一層強固にし、幅広い分野で連携協力することにより、相互の地域発展、市民福祉の向上に寄与することを目的に、令和2年11月29日、「連携協力に関する基本協定」を締結しました。

協定の主な内容としては、①市および町のPR・住民相互の交流に関すること、②地域の活性化に関すること、③防災に関することなど



▲トピック（きらめき創造館）で開催された協定締結式は、新型コロナウイルス感染拡大防止のため、オンラインで実施されました。

「子どもプログラム～つなごう未来に～富田林市と大槌町の絆」を開催しました

協定締結後、初めての連携事業として「子どもプログラム～つなごう未来に～富田林市と大槌町の絆」が開催されました。

平野大槌町長らもオンラインで参加された本プログラムのオープニングでは、大槌町にゆかりのある曲を、富田林市少年少女合唱団が踊りとともに披露しました。

次に、本市の小学生により「大槌町の復興に向けた応援メッセージ」が朗読され、「防災の大切さを学び、伝えていくことが大切だと思いました」「復興米のことをもっとたくさんの人に知ってもらいたいです」「震災復興の上で、僕たちができることを考えていきたい」「少しずつ、日常生活が普通に楽しく暮らせているのならば、私は嬉しいです」といった、大槌町を応援する温かいメッセージが贈られました。

最後に、平野町長から、本市の子どもたちに向け、東日本

大震災についての講話がありました。大槌町の紹介や、東日本大震災での経験、復興に向けた取り組みなど、復興に立ち向かう生の声を伝えていただきました。

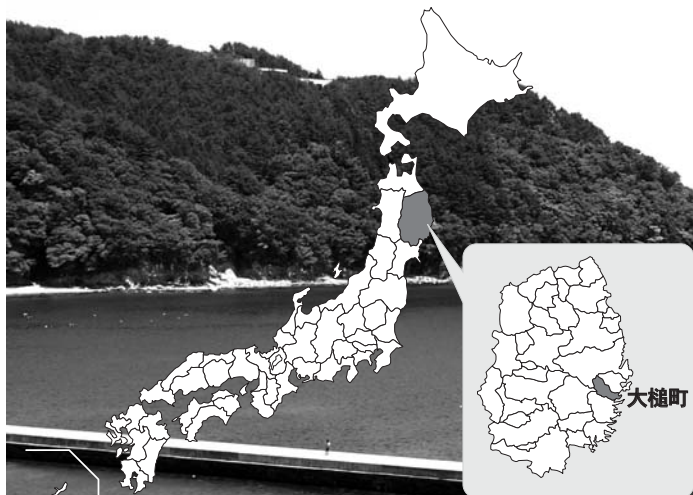


※オンライン協定式および子どもプログラムの様子は、市ウェブサイト（市制施行70周年記念特設ページ）でご紹介しています。

岩手県大槌町との絆

岩手県の陸中海岸中央から南に位置し、沿岸部にはリアス式海岸が見られます。

大槌湾には「ひょっこりひょうたん島」のモデルと言われる蓬萊島ほうらいじまが浮かびます。



東日本大震災では、平成23年3月11日、午後2時46分、三陸沖を震源とするマグニチュード9.0の大地震による揺れや津波で、東日本の各地では大きな被害が生じ、大槌町も被災しました。



東日本大震災後の大槌町(平成23年11月30日撮影)



奇跡の復興米を通じた交流

津波により流され、がれきとなった大槌町の民家で奇跡的に見つかった3株の稲穂をルーツに持つ「奇跡の復興米」。

本市では、平成26年より市内の子どもたちやJ A大阪南、市内ボランティアをはじめとした関係者の協力のもと、復興米が栽培されています。



給水車の派遣



支援物資の提供

▲◀本市は被災地支援のために、市の備蓄分をはじめ、市民の皆さまや、市議会などからの多数の支援物資を提供しました。

また、大阪府隊の一員として市消防隊員の出動、給水車や保健師、災害復興などに従事する職員の派遣も実施しました。

▶平成24年、25年に実施された大槌町役場で働く職員を招いての研修では、被災時の状況や、それまでの復興状況などを聞き、本市職員の防災意識の向上を図りました。



大槌町職員による講演

○印は業務日

施設名など	とき	26 (土)	27 (日)	28 (月)	29 (火)	30 (水)	31 (木)	1 (祝)	2 (土)	3 (日)	4 (月)	5 (火)	6 (水)
市役所・金剛連絡所		-	-	○	-	-	-	-	-	-	○	○	○
市役所日曜窓口		-	○	-	-	-	-	-	-	-	-	-	-
休日急病診療 ※1		-	○	-	○	○	○	○	○	○	-	-	-
済生会富田林病院（外来診療）		○	-	○	-	-	-	-	-	-	○	○	○
保健センター		-	-	○	-	-	-	-	-	-	○	○	○
水道お客様センター		○	○	○	-	-	-	-	-	-	○	○	○
市民総合体育館・青少年スポーツホール		○	○	○	-	-	-	-	-	-	-	○	○
総合スポーツ公園		○	○	○	-	-	-	-	-	-	-	○	○
図書館（中央・金剛）※2		○	○	-	-	-	-	-	-	-	-	○	○
公民館（中央・金剛・東・喜志分館）		○	○	-	-	-	-	-	-	-	-	○	○
人権文化センター・児童館		○	-	○	-	-	-	-	-	-	○	○	○
トピック（きらめき創造館）		○	○	○	-	-	-	-	-	-	○	○	○
すばるホール		○	○	-	-	-	-	-	-	-	-	○	○
レインボーホール（市民会館）※3		○	○	○	-	-	-	-	-	-	○	○	-
市民公益活動支援センター		-	-	○	-	-	-	-	-	-	○	○	○
総合福祉会館（社会福祉協議会）※4		○	○	○	-	-	-	-	-	-	○	○	○
かがりの郷 ※4		○	○	○	-	-	-	-	-	-	○	○	○
けあばる ※5		○	○	-	-	-	-	-	-	-	-	○	○
農業公園サバーファーム		○	○	-	-	-	-	-	-	-	-	○	○
にこにこ市場 ※6		○	○	-	○	○	-	-	-	-	-	-	○
旧杉山家住宅・じないまち交流館・旧田中家住宅		○	○	-	-	-	-	-	-	-	-	○	○
レインボーバスの運行		○	○	○	-	-	-	-	-	-	○	○	○
富田林斎場		○	○	○	○	○	○	-	-	○	○	○	○
富田林霊園管理事務所 ※7		○	○	○	-	-	-	-	-	-	○	○	○
自転車等保管所（撤去自転車など）		-	-	○	-	-	-	-	-	-	○	○	○
きらめきファクトリー		○	○	○	-	-	-	-	-	-	○	○	○

年末年始の 業務案内

※市役所の業務は、
年末が12月28日(月)まで、
年始は1月4日(月)からです。

※1 内科・歯科は休日診療所、小児科（中学生まで）は済生会富田林病院で診察しています。受付時間などは、23ページをご覧ください。

※2 12月27日(日)～令和3年1月4日(月)は、エコール・ロゼの返却ポストは利用できません。

※3 12月28日(月)は、浴場の利用はできません。また、午後は閉館します。

※4 12月28日(月)～令和3年1月4日(月)は、浴場の利用はできません。

※5 介護老人保健施設は12月28日(月)～令和3年1月4日(月)は面会できますが、入所相談や支払いなどの受け付けはできません。

※6 12月30日(水)は、午後の営業はありません。

※7 12月29日(火)～令和3年1月3日(日)も終日墓参りはできます。

本人通知制度を実施しています

同制度は、住民票の写しや戸籍謄本などを本人の代理人や第三者に交付したとき、事前に登録した人に対して、交付した事実を通知する制度です。これにより住民票の写しなどの不正請求の早期発見や抑制につながるものが期待できます。

※同制度は、代理人や第三者が住民票の写しなどを取ることができません。

登録できる人 本市の住民基本台帳に記録されている人、または戸籍に記載される人

登録期間 無期限

※一部、更新が必要な場合があります。

登録方法 運転免許証や健康保険証など本人確認ができるものを持参し、市民窓口課へ（代理人の場合は、委任状と代理人の本人確認書類が必要です）

通知内容 住民票の写しなどの種別、交付日、交付枚数（代理人に交付した場合）、代理人の住所、氏名

問い合わせ 市民窓口課（内線131、132）

コンビニ交付サービスが一時休止します

本市では、マイナンバーカードを利用した証明書の「コンビニ交付サービス」を実施していますが、次の日は、システム点検のため、一時休止になります。

休止日 12月29日(火)～令和3年1月3日(日)

問い合わせ 市民窓口課（内線131）、課税課（内線111）

マイナンバーカードの日曜交付

マイナンバーカードを交付する休日窓口を次の日程で開設します。申請者本人がお越しください。

とき 1月10日(日)、午前9時～正午

※1月3日(日)は閉庁日のためマイナンバーカードの交付はありません。

ところ 市役所地下会議室（日曜窓口コーナー）

※持ち物など詳しくは、お問い合わせください。

問い合わせ 市民窓口課（内線131、132）

年末年始のごみ・し尿収集日

問い合わせ 環境衛生課 (内線1444~1466)

年末年始のごみ収集日 ※下表にない収集地域は通常の日程で収集します。
※下表中の空欄になっているゴミの収集については通常の日程で収集します。

燃えるごみ	令和3年1月4日(月)より通常の日程で収集します。 ※1月1日(祝)~3日(日)は休み。 ◎月・木曜日の収集地域は、年末は12月31日(休)まで、年始は3年1月4日(月)から ◎火・金曜日の収集地域は、年末は12月29日(火)まで、年始は3年1月5日(火)から ◎水・土曜日の収集地域は、年末は12月30日(水)まで、年始は3年1月6日(水)から					
粗大ごみ	令和3年1月4日(月)より通常の日程で収集しますが、1日(祝)~3日(日)の収集地域は、下表の日程に変更して収集します。					
資源ごみ カン・ビン、ペットボトル、プラスチック製容器包装、牛乳パックなど	令和3年1月4日(月)より通常の日程で収集しますが、1日(祝)~3日(日)の収集地域は、下表の日程に変更して収集します。 ※収集日程の変更により、次の週も同じ資源ごみの収集がある場合があります。					
	収集地域	粗大ごみ	カン・ビン	ペットボトル	プラスチック製容器包装	牛乳パックなど
ア・カ行	旭ヶ丘町、粟ヶ池町、川面町、喜志町、喜志新家町、木戸山町		1/1(祝)→1/8(金)	1/1(祝)→1/8(金)		
	梅の里、喜志(大字)				1/1(祝)→1/8(金)	
	嬉、彼方	1/1(祝)→12/29(火)				
	かがり台、北大伴町、楠町				1/1(祝)→12/30(水)	1/1(祝)→1/8(金)
サ・タ行	西条町、桜井町、通法寺町、新堂(平和台のみ)		1/1(祝)→1/8(金)	1/1(祝)→1/8(金)		
	新堂(PL、平和台以外)				1/1(祝)→1/8(金)	
ナ・ハ行	平町		1/1(祝)→1/8(金)	1/1(祝)→1/8(金)		
	伏見堂、不動ヶ丘町	1/1(祝)→12/29(火)				
マ・ヤ・ラ・フ行	別井				1/1(祝)→12/30(水)	1/1(祝)→1/8(金)
	緑ヶ丘町、南旭ヶ丘町、宮町		1/1(祝)→1/8(金)	1/1(祝)→1/8(金)		
	南大伴町、山中田町				1/1(祝)→12/30(水)	1/1(祝)→1/8(金)
	横山	1/1(祝)→12/29(火)				

年末年始のし尿収集日 ※毎月の収集日は、市ウェブサイト(環境衛生課のページ)に掲載しています。
※収集日は、多少前後する場合がありますのでご了承ください。

し尿収集地域		し尿収集日	し尿収集地域		し尿収集日
ア・カ行	青葉丘、加太、喜志町五丁目、五軒家	12/26(土)、1/9(土)	ナ・ハ行	中佐備、楠風台、東板持町	12/22(火)、1/9(土)
	旭ヶ丘町	12/22(火)、1/6(水)		中野町	12/21(月)、1/5(火)
	嬉(桜ヶ丘)、彼方、甲田(北甲田含む)	12/24(木)、1/12(火)		中野町西	12/26(土)、1/9(土)
	嬉(桜ヶ丘除く)	12/23(水)、1/11(祝)		西板持町(柏木住宅)	12/22(火)、1/6(水)
	上佐備、甘南備	12/22(火)、1/9(土)		西板持町(柏木住宅除く)	12/18(金)、21(月)、1/6(水)、7(木)
	川面町、喜志町一~四丁目、北大伴町、木戸山町	12/17(木)、1/5(火)		錦ヶ丘町、富美ヶ丘町	12/17(木)、30(水)、1/15(金)
	川向町	12/18(金)、1/6(水)		錦織(大字)、錦織南、伏山(聖ヶ丘含む)	12/28(月)、1/14(木)
	喜志新家町	12/23(水)、1/7(木)		錦織北	12/24(木)、1/12(火)
	寿町一丁目	12/21(月)、1/5(火)		錦織中・東(笹原町除く)、伏見堂(青山台)	12/25(金)、1/13(水)
	寿町二~四丁目	12/11(金)、17(木)、26(土)、30(水)、1/9(土)、15(金)		錦織東(笹原町)、伏見堂(青山台除く)	12/23(水)、1/11(祝)
サ・タ行	西条町、桜井町、通法寺町	12/17(木)、1/5(火)	マ・ヤ・ラ・フ行	平町	12/25(金)、1/8(金)
	旭ヶ丘町	12/23(水)、25(金)、1/7(木)、8(金)		別井	12/17(木)、1/5(火)
	下佐備、廿山	12/22(火)、1/9(土)		本町	12/28(月)、1/11(祝)
	昭和町	12/16(水)、29(火)、1/13(水)		南大伴町	12/21(月)、1/7(木)
	新家	12/28(月)、1/11(祝)		宮甲田町	12/28(月)、1/11(祝)
	須賀(大字含む)	12/28(月)、1/14(木)		宮町	12/17(木)、18(金)、29(火)、30(水)、1/14(木)、15(金)
	谷川町	12/21(月)、1/5(火)		山中田町	12/18(金)、1/6(水)
	常盤町(国道筋)	12/22(火)、23(水)、25(金)、1/6(水)、7(木)、8(金)		横山	12/24(木)、1/12(火)
	常盤町(国道筋除く)	12/18(金)、1/4(月)		龍泉	12/22(火)、1/9(土)
	富田林町	12/16(水)、22(火)、29(火)、1/6(水)、13(水)		若松町	12/18(金)、21(月)、1/4(月)、5(火)
		若松町西	12/26(土)、1/9(土)		
		藤野ミゼット車収集地区	12/18(金)、1/6(水)		
		阪南ミゼット車収集地区	12/26(土)、1/9(土)		

食品ロスを減らそう

食品ロスとは、まだ食べられるのに捨てられてしまう食品のことです。日本では年間600万トンの食品ロスが発生しています。食品ロスは、一人一人が少しずつ取り組むことで、大きく削減することができます。皆さんも「もったいない」を合言葉に、身近なことから少しずつ、食品ロスの削減にご協力をお願いします。

問い合わせ 商工観光課 (内線483)

有価物集団回収奨励金の交付(請求)申請を

本市では、古紙、古布の資源リサイクルを推進するため、集団回収活動をしている団体に對し、同奨励金を交付しています。

実施団体には、申請書などの案内を送付していますので、1月4日(月)~29日(金)に、案内に従って申請をしてください。

また、新規団体の登録も募集しています。詳しくは、環境衛生課へお問い合わせください。

問い合わせ 環境衛生課 (内線1444~1466)



ACT FOR 2030
SDGs 未来都市
富田林
PARTNER

「富田林市SDGs パートナーシップ制度」 が始まります

同制度は、SDGsの達成に向けた取り組みを地域一体となって推進するた

医療関係者は届け出を

厚生労働省では2年ごとに、医療関係者の就業状況などを調査しています。

提出方法など詳しくは、お問い合わせください。

期間 1月4日(月)～15日(金)

対象者・届け先

・医師、歯科医師、薬剤師の免許を所有している人＝最寄りの保健所

・保健師、助産師、看護師、准看護師、歯科衛生士、歯科技工士で業務に従事している人＝主な従事先を所管する保健所

問い合わせ 富田林保健所 (☎23) 2681)

め、市内でSDGsの活動や普及啓発に取り組んでいる企業や団体を本市独自の「富田林市SDGsパートナー」として登録し、活動事例の紹介やパートナー間の連携促進につなげるものです。

登録すると、SDGsの達成に向けて積極的に取り組む企業・団体などとして、市ウェブサイトをなどで対外的に広報するほか、オリジナルロゴマーク(上図参照)が利用できます。

対象者 市内に事業所などを置く企業、団体、教育機関、特定非営利活動法人など

申し込み 1月4日(月)～、申請書に必要事項を記入し、郵送またはEメールで☎584・8511市役所政策推進課(内線515)・Eメール plan@city.tonda bayashi.jp)へ(持参も

『富田林市行財政経営改革ビジョン』を策定しました

限られた資源の中で、社会情勢の変化や新たな市民ニーズに的確に対応するため、経営的な視点に立った行財政運営の推進をめざし、令和6年度までを計画期間とした「富田林市行財政経営改革ビジョン」を策定しました。

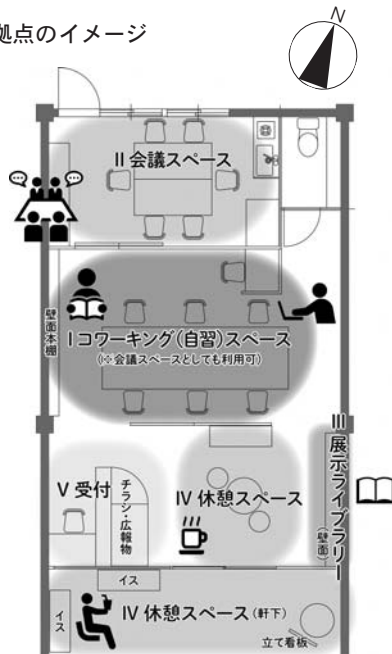
同ビジョンでは、これまでの公共主体の仕組みから、多様な主体と行政が連携協力して共創によるまちづくりを進めることで、将来を見据えた持続可能な行財政運営を推進していきます。

問い合わせ 行政管理課 (内線340)

※申請書のダウンロードなど詳しくは、市ウェブサイト(政策推進課のページ)をご覧ください(左図のQRコードからもアクセスできます)。



拠点のイメージ



金剛連絡所

1月5日(火)～、 金剛地区の魅力向上に向けた 新たな拠点を開設します

本市では、開発から半世紀以上が経過し、ニュータウン問題が顕在化している金剛地区において、「金剛地区再生指針」に基づき、地域住民、団体、事業者などとともに、地区の魅力向上に向けた取り組みを進めています。

その一環として、本市とUR都市機構が共同で、1月5日(火)より、金剛連絡所北側(寺池台二丁目9の70)に、金剛地区の魅力向上に向けた新たな拠点となる「(仮称)金剛地区魅力向上拠点」を開設します。

同拠点では、コロナ禍によるライフ・ワークスタイルの変化を踏まえ、多様な世代が働き、学び、交流ができる「コワーキング(自習)スペース」、「会議スペース」、また、住民、団体などの活動や地区の「情報発信の場」、子どもから大人まで、気軽にいつでも立ち寄ることができる「休憩スペース」を主な機能とし、地域の皆さんの声やニーズを取り入れながら、さまざまな取り組みを展開します。

住民の皆さんも参加できるイベントやワークショップなども実施しますので、金剛地区の新たな拠点をぜひご利用ください。

※利用方法など詳しくは、お問い合わせください。

問い合わせ 金剛地区再生室 (内線459)



パブリックコメントを実施します

パブリックコメントとは、市の基本的な政策や計画などを立案する過程において、その案を広く公表し、市民の皆さんから寄せられた意見を考慮し、市として意思決定するとともに、意見に対する市の考え方を公表する一連の手続きです。

今回、意見を募集するのは次のとおりです。

①富田林市国土強靱化地域計画（素案）

平成26年3月に「国土強靱化基本計画」が閣議決定され、その後、大阪府においても「大阪府国土強靱化地域計画」が策定されました。

これらの計画との調和を図りつつ、本市が抱えるリスクとその脆弱性を評価することで今後の対応方策を多面的に検討し、強くしなやかな地域づくりの方向性について取りまとめることを目的として、「富田林市国土強靱化地域計画」の素案をまとめました。

②富田林市高齢者保健福祉計画及び第8期介護保険事業計画（素案）

高齢者が住み慣れた地域で、いきいきと安心して暮らしていくことを目的として、令和3年度から5年度までの高齢者施策の総合的な推進と3カ年の介護サービス量などの推計に基づく介護保険事業をまとめた「高齢者保健福祉計画及び第8期介護保険事業計画」の素案をまとめました。

③第6期富田林市障がい福祉計画・第2期富田林市障がい児福祉計画（素案）

第4次市障がい者計画の理念である「障がいのある人もない人もともに生きともに理解し合いともに参加できるまち 富田林」の実現に向け、障がい福祉サービスなどの利用者数や利用量を推計し、その提供体制を確保するため策定する「第6期富田林市障がい福祉計画・第2期富田林市障がい児福祉計画」の素案をまとめました。

④第2期富田林市住生活基本計画（素案）

「住生活基本計画」とは、住生活基本法に基づき策定された市の住宅政策全般を対象とするマスタープランであり、市の特性に応じた住生活を巡る課題を整理し、住生活の安定の確保および向上の促進に関する施策について、基本的方針と目標を設定し、施策の方向性を定めています。

このたび、平成23年度から令和2年度を計画期間として策定された「富田林市住生活基本計画」が終了期間を迎えることから、社会情勢や課題、人口や市民ニーズの変化を踏まえ、新たな住宅施策の方向性を掲示するため、「第2期富田林市住生活基本計画」の素案をまとめました。

⑤富田林市災害廃棄物処理計画（素案）

「災害廃棄物処理計画」とは、市域で大規模災害が発生した際に、その災害の状況に即した災害廃棄物処理に関して市や関係機関が行うべき業務などについて示したものです。

このたび、近年全国で多発している地震や土砂災害などによる災害廃棄物処理に関して、上位計画の策定や改定を踏まえ、「富田林市災害廃棄物処理計画」の素案をまとめました。

◇意見などの募集期間 いずれも1月4日(月)～31日(日)

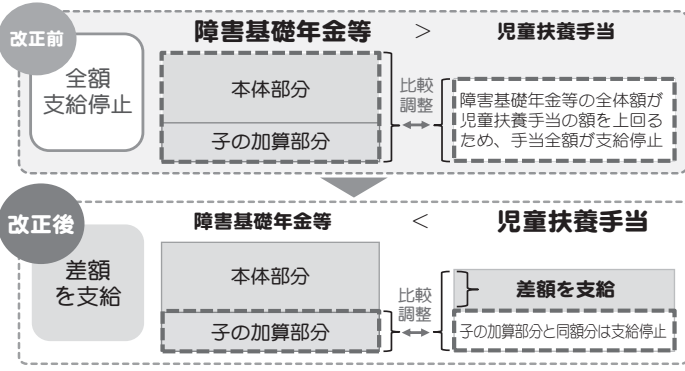
◇素案の閲覧方法 いずれも1月4日(月)～、市役所（都市魅力課および①は危機管理室、②は高齢介護課、③は障がい福祉課、④は住宅政策課、⑤は環境衛生課）、金剛連絡所、中央・金剛図書館、中央・金剛・東公民館、人権文化センター、T o p i c（きらめき創造館）、すばるホール、レインボーホール（市民会館）、総合福祉会館、けあばる、カガリの郷、保健センター、市民総合体育館、総合スポーツ公園、きらめきファクトリーまたは市ウェブサイト（パブリックコメントのページ）でご覧いただけます

◇意見などの提出方法 いずれも1月31日(日)（いずれも消印有効）までに、住所、氏名、電話番号、ご意見を記入し、はがき、封書、ファクス、Eメールで①は☎584-8511市役所危機管理室〔FAX(25)9980・Eメールkikikanri@city.tondabayashi.lg.jp〕、②は☎584-8511市役所高齢介護課〔FAX(20)2113・Eメールkaigohoken@city.tondabayashi.lg.jp〕、③は☎584-8511市役所障がい福祉課〔FAX(25)3123・Eメールfukushi@city.tondabayashi.lg.jp〕、④は☎584-8511市役所住宅政策課〔FAX(24)0269・Eメールjyutaku@city.tondabayashi.lg.jp〕、⑤は☎584-8511市役所環境衛生課〔FAX(26)2386・Eメールeisei@city.tondabayashi.lg.jp〕へ ※直接持参可。電話での受け付けはできません。なお、提出されたご意見は、反映できるように検討させていただきますが、個別に回答できませんのでご了承ください。

問い合わせ ①は危機管理室（内線9502）、②は高齢介護課（内線175）、③は障がい福祉課（内線194）、④は住宅政策課（内線436、437）、⑤は環境衛生課（内線144）

児童扶養手当と障害年金の併給調整が見直しされます

児童扶養手当法の一部改正により、令和3年3月分から障害年金を受給している人の児童扶養手当の算出方法が変わります。今回の改正により、障害



「納税通知書」および「国民健康保険料決定通知書」の送付用封筒に掲載する広告を募集します

本市では、財源の確保に努めるため、同封筒の裏面に掲載する広告を募集します。

封筒使用期間 令和3年4月1日(木)～4年3月31日(木)

広告の規格 縦6㍓×横8㍓

封筒の種類・印刷予定枚数・一斉送付時期

《納税通知書》

- ①固定資産税用、4万4000枚、5月上旬
 - ②市・府民税用、3万3000枚、6月上旬
 - ③軽自動車税用、3万1000枚、5月上旬
- ※一斉送付時期以外にも、随時使用する場合があります。

※最低申込金額は①4万4000円、②3万3000円、③3万1000円です。広告掲載の基準を満たしており、①②③の順で申込金額が最も高い広告主に決定します。この順で先に決定した者は、他の封筒の広告主にはなれません。ただし、他に申込者がいない場合、この限りではありません。

《国民健康保険料決定通知書》

- ①本決定通知書用、1万6000枚、6月中旬
 - ②保険証用、1万6000枚、10月中旬
- ※最低申込金額はいずれも1万6000円です。広告掲載の基準を満たしており、申込金額が最も高い広告主に決定します。

申し込み 納税通知書は課税課（内線110）、国民健康保険料決定通知書は保険年金課（内線150）でそれぞれ配布する封筒広告募集要項をご覧の上、封筒広告掲載申込書に必要事項を記入し、いずれも1月4日(月)～29日(金)（土・日曜日、祝日を除く午前9時～午後5時30分）に、それぞれの課へ（いずれも郵送可、必着）

※要項、申込書は市ウェブサイト（課税課または保険年金課のページ）からそれぞれダウンロードできます。

※広告掲載ができない業種・内容もありますので、詳しくはそれぞれの要項を参照ください。

年金を受給しているひとり親家庭も児童扶養手当を受給できる可能性があります。これまで、障害年金を受給している人で、障害年金の額が児童扶養手当の額を上回る場合、児童扶養手当を受給することができませんでした。令和3年3月分の手当以降は、児童扶養手当の額が障害年金の子の加算部分の額を上回る場合、その差額を児童扶養手当として受給できるようになります（左上図参照）。

※障害年金以外の公的年金など（遺族年金、老齢年金、労災年金、遺族補償などの公的年金や障害厚生年金3級のみを受給している場合など）を受給している人は、今回の改正の対象とはなりません。

申請方法 すでに児童扶養手当受給資格者としての認定を受けている人は、原則、申請は不要です。それ以外の人は、6月30日(木)までに、こども未来室へ児童扶養手当の申請をしてください。

※通常、児童扶養手当は申請を受理した月の翌月分からの支給開始となりますが、これまで障害年金を受給していたために児童扶養手当を受給できなかった人のうち、令和3年3月1日(月)時点で支給要件を満たしている場合は、6月30日(木)までに申請すれば、3月分の手当から受給できます。

※必要な書類など詳しくは、こども未来室へお問い合わせください。

問い合わせ こども未来室（内線205）

本市を含む府内16市で構成されている「大阪府都市競艇企業団」は昭和27年に設立され、同企業団主催のボートレースを開催しています。その収益金の一部は、配分金として同企業団の構成市に配分されています。

この貴重な財源（下図参照）は、教育施設や福祉施設などにさまざまな公共施設の整備に充てるための基金への積み立てなどに活用されています。

ボートレースの収益金は市のさまざまな事業に役立てられています

過去5年間の配分金	
年度	本市配分金
平成27年度	3626万8200円
平成28年度	8366万8126円
平成29年度	8857万2554円
平成30年度	1億3774万5712円
平成31年度	1億6232万9196円

問い合わせ 商工観光課（内線483）

市制施行70周年記念事業

消防記念式典を開催

今年度は消防出初式への参加はできません

毎年、石川河川敷で開催している新春恒例の消防出初式は、新型コロナウイルス感染症拡大防止のため、例年から式典の名称および開催方法を変更して開催します。

今年度は三密を避けるため、参加者を消防職員、消防団員に限定して参加者を大幅に削減し、無観客で実施します。

そのため、市民の皆さんの観覧はできませんので、ご了承ください。

問い合わせ 市消防本部消防総務課 ☎(23)1123

地域ぐるみで防災対策を！

- 毎年1月17日は防災とボランティアの日
- 1月15日～21日は防災とボランティア週間

平成7年に発生した阪神・淡路大震災において、災害時のボランティア活動の重要性が広く認識されたことから、「防災とボランティアの日」と「防災とボランティア週間」が定められています。皆さんも、この機会に防災への認識と日頃の備えを確認しましょう。

問い合わせ 危機管理室 (内線9503)

性暴力に関するSNS相談「Cure Time」

性的なことをされて、嫌だったこと、つらいこと、一人で抱えていませんか。殴ったり、叩いたり、あなたの身体が傷つけられることだけではなく、あなたが嫌だと思っているのに、無理やりされる・させられる性的な行為も全て暴力です。「本当は嫌なのに」「これって暴力？」と思うような悩みもチャット相談してください。秘密は守ります。

※匿名で相談でき、年齢、性別を問いません。男性、性的マイノリティの方の相談も受け付けます。

※英語や中国語など10言語の外国語で相談できます。

相談方法 1月30日(土)までの月・水・金・土曜日(12月29日(木)～1月3日(日)を除く)、午後4～9時、Cure Timeウェブサイト (<https://curetime.jp/>) へ

※電話での相談は、全国共通の短縮電話番号「#8891」(早くワンストップ)へ



高齢者の交通事故防止

府下の交通事故の件数は年々減少しているものの、高齢運転者の事故の割合は全体の約20%となっており、交通事故に遭わないた

めに、日頃から十分注意しましょう。

◇歩行中の事故

道路の斜め横断は、道路を歩く距離が長くなり、事故に遭う可能性が高くなつて大変危険です。

道路を横断するときは、

信号機のある横断歩道を渡るようにし、横断する前は、必ず立ち止まって左右の安全確認をしましょう。

また、信号機のない横断歩道を横断するときは、車

両の停止後、

ハンドサイン

(手で合図する)

とアイコンタクトで安全を確かめてから渡りましょう。



◇運転中の事故

アクセルとブレーキの踏み間違いなど「運転操作不適」による事故が近年急増しています。

運転するときは、いつも以上に安全確認をしましょう。また、道路交通法の改正や交通ルールを知るためにも交通安全講習を受講するようにし、高齢者マークの表示も検討しましょう。

ドライバーの皆さんは、高齢者の運転に配慮するとともに、自転車乗車中や歩いている高齢者を見つけたら、減速や一時停止をするなど、高齢者に思いやりのある運転を心掛けましょう。

問い合わせ 道路交通課 (内線416)、富田林警察署 ☎(25)1234

ご存じですか 宅地建物取引業人権推進員制度

府では、宅地建物取引の場における同和地区への差別や、外国人、障がい者、高齢者などへの入居差別などさまざまな差別をなくしていくため、業界団体と連携し、「宅地建物取引業人権推進員」の養成に取り組んでいます。

本市でも、同推進員制度の運営に協力しています。

同推進員は、日常の宅地建物取引の場で、人権問題に関する窓口としての役割や、宅地建物取引業界全体における人権問題に関する正しい認識の普及と人権意識の向上に取り組んでいます。

同推進員がいる事務所にはステッカー(右図参照)が掲示されています。



問い合わせ 府建築振興課 ☎06(6941)0351

「福祉なんでも相談窓口」のご利用を

縦割りから横断的に市民生活に伴走し、支援します。

本市では、「増進型地域福祉の推進」と「地域共生社会の実現」に向けた取り組みの一環として市役所内に「福祉なんでも相談窓口」を開設しています。

同窓口では、これまでの縦割りの窓口対応から、市

役所の各部局や専門機関などと横断的に連携し、相談者に寄り添い伴走しながら支援する体制をめざして取り組んでいますので、「どこに相談したらいいかわからない」というときは同窓口にご相談ください。

福祉なんでも相談窓口

とき 月～金曜日（年末年始、祝日は除く）、午前9時～午後5時30分
ところ 市役所2階地域福祉課（23番窓口）
※電話（内線273、274）での相談も受け付け。
問い合わせ 地域福祉課（内線298）



創業支援セミナーを開催します

市内でこれから創業される人を対象に、創業に関するノウハウが無料で学べる「創業支援セミナー」を開催します。同セミナーを受け、証明書を発行された人は創業に必要な経費の一部補助

など、さまざまな優遇措置を受けることができます。※支援や優遇措置の内容など詳しくは、お問い合わせいただくか、市ウェブサイト（商工観光課のページ）をご覧ください。

とき 1月18日(月)、25日(月)、2月8日(月)、15日(月)、いずれも午後6時～8時(全4回) ところ LICはびきの(羽曳野市軽里一丁目1の1) 定員 20人 申し込み 1月6日(水)～、富田林商工会(☎25)1101、または商工観光課(内線481)へ(申し込み先着順)

市職員採用資格試験を実施します

募集職種 保育士

受験資格 昭和60年4月2日以降に生まれた人で、保育士（府地域限定保育士を含む）資格、幼稚園教諭資格および普通自動車運転免許を取得済みであるか、令和3年3月31日(水)までに取得見込みの人

採用人数 3人程度

第1次試験

試験日 1月31日(日)

試験会場 市役所

試験内容 総合適性検査、実技試験

実施要綱などの交付 1月8日(金)～27日(水)（土・日曜日、祝日を除く、午前9時～午後5時30分）に、人事課、金剛連絡所で交付

※市ウェブサイト（人事課のページ）からダウンロードもできます。

申し込み 1月14日(木)～27日(水)（土・日曜日、祝日を除く、午前9時～午後5時30分）に、申込書に必要事項を記入し、人事課（内線322）へ（郵送可、1月22日(金)までの消印有効）

※詳しくは、実施要綱をご覧ください。

会計年度任用職員（非常勤職員）を募集します

募集業務 宿日直業務

受験資格 平成14年4月1日までに生まれた人で、夜間勤務が可能な人

採用人数 4人

試験日・内容 2月中旬ごろ、面接試験

※面接日時や場所は、後日お知らせします。

申し込み 1月5日(水)～29日(金)（消印有効、土・日曜日、祝日を除く、午前9時～午後5時30分）に、申込書に必要事項を記入し、総務課（内線332）へ（郵送可）。

※勤務日や業務内容などは、総務課で配布している実施要領をご覧ください（市ウェブサイト（総務課のページ）からもダウンロードできます）。

※初めて採用される人は、研修期間として、令和3年3月の1カ月についても会計年度任用職員（宿日直業務）として採用し、勤務いただきます。



地域猫活動をご存じですか

動物は私たちの生活をさまざまな形で豊かにしてくれる人間にとってかけがえのない存在です。犬や猫、イエウサギなどの愛護動物を傷つけたり、農薬などで作った毒餌をまいたりすることは犯罪行為になりますのでやめましょう。

また、飢えた弱い生き物に手を差し伸べる気持ちは良いことですが、餌やり後の後片付けをしないと、食べ残しなどにより環境問題になることがあります。猫による環境問題の解決には、不妊去勢手術の実施と合わせて、地域でエサや糞尿の後始末などを行っていく「地域猫活動」が有効ですので、市民の皆さんのご理解・ご協力をお願いします。

問い合わせ 環境衛生課（内線139、171）

Pick up!



11月9日、「第30回全国花のまちづくりコンクール年輪賞」を受賞された松本 捨吉さんが受賞報告に訪れました。自宅を開放しての菊花展や腹話術での地域活動の話をしていただきました。



11月22日、金剛銀座街商店街で、「第7回金剛バル☆WinterLand」が開催され、市内の保育園・幼稚園・子育て支援センターの子どもたちが作成した「ペットボトルツリー」に明かりがともりました。



11月28日～12月25日、すばるホールで「クリスマスツリーコレクション2020！」が開催されました。期間中、市内団体制作のツリーや影絵作家の河野 里美さんの作品が展示されました。



11月14日、錦郡幼稚園で、在園児や卒園生、保護者などの協力により、園内のビオトープ（生き物が住む生息空間）に小さな滝と川が作られました。



11月16日～1月7日、^{ドピック}Topic（きらめき創造館）で市制施行70周年記念応援団を紹介するパネルが展示されています。1月9日～29日、すばるホールでも展示されます。

市明るい選挙推進協議会委員を募集

市明るい選挙推進協議会は、選挙が公明かつ適正に執行され、私たちの意思が正しく政治に反映される選挙を推進することを目的に活動する団体です。

同協議会は、一緒に委員として活動していただける人を次のとおり募集します。

主な活動や取り組み 選挙啓発活動、選挙管理執行に対する協力、出前授業の実施、ポスターコンクールの開催など

応募資格 市内在住で18歳以上の人

募集人数 5人程度

任期 令和3年4月1日(木)より4年間

申し込み 1月29日(金) (必着) までに、応募申込書に必要事項を記入し、選挙管理委員会事務局（内線486）へ（郵送可）

※応募申込書は、同事務局で配布（市ウェブサイト（総合事務室のページ）からダウンロードもできます）。

さまざまな活動をされている皆さんの声を、今後のまちづくりにつなげます。市政に関しての建設的な意見や提案、アイデアなどを市長に直接お聴かせください。

とき 2月26日(金)、午後2時～午後3時（1組当たり30分）

ところ 金剛連絡所

対象者 市内在住・在勤・在学の人を含む団体またはグループ

募集 2組（各組、最大5人まで）

申し込み 1月22日(金)（土・日曜日、祝日を除く、午前9時～午後5時30分）までに、市役所1階都市魅力課に備え付けの申込書に必要事項を記入し、同課（内線184）へ（申し込み多数の場合抽選）

※申込書は市ウェブサイト（都市魅力課のページ）からダウンロードもできます。

市長と語ろう！
わがまち富田林
in 金剛連絡所

♪わが家のアイドル♪



嬉
川上 七祇ちゃん(2歳6カ月)
 亜津ちゃん(11カ月)
仲良し姉妹♡2人とも、また行こうね♪

谷川町
緒方 穂ちゃん(4カ月)
 凜ちゃん(4カ月)
元気に育ってね!

喜志町
戸野 琴菜ちゃん(3カ月)
産まれて100日たちました〜♪

藤沢台
味村 ゆずちゃん(4カ月)
やんちゃっ子ゆずちゃん♪スクスク大きくなあれ☆

みんなの広場

宛先

584-8511
富田林市役所都市魅力課
常盤町1番1号

わが家のアイドル(対象年齢は4歳未満、兄弟・姉妹と一緒に写っている写真でも可)は、写真に、メッセージ(20字程度)を添え、住所、保護者とお子さんの名前(ふりがな)、撮影時の年齢(月齢)、電話番号を記入し、封書で上記の宛先まで応募してください。また、市ウェブサイトからもご応募いただけます(右図のQRコードから応募ページにアクセスできます)。なお、今応募された場合、掲載は約6カ月後になります。



御木 志ず江さん(11月21日生まれ)



越野 ツヤ子さん(11月22日生まれ)



伏屋 綾子さん(11月30日生まれ)



樋口 富貴子さん(12月5日生まれ)

寿 100歳
おめでと〜ございます!
寿

川柳・短歌は、それぞれ別のはがきで応募してください(1人各5点まで)。市内在住の人で未発表のものに限ります。作品の漢字や氏名には必ずフリガナをつけてください。
4月号の「川柳(宿題「予感」)は2月28日(日)、5月号の「短歌」は3月31日(水)までに応募(いずれも必着)してください。
宛先は上記をご覧ください。

※2月号は「短歌」を掲載します(なお、応募は12月31日で締め切りました)。
受話器から巧みな詐欺の落とし穴
眠る子のしかと握りし哺乳瓶
大皿に子供の笑顔天こ盛り
夫婦茶碗金継ぎしつづ五十年
高望みしない一輪挿しの朝
母の椀小さく切った雑煮餅
仕事終え軍手が掴む湯飲み酒
優しさを詰めた器に蓋がない
ハ選評V優しさで蓋が出来ないほどいっぱい詰まった器というよりも、優しさを入れる器には蓋が要らないということでしょうか。コロナ禍ですぎすぎした世の中だからこそ今必要なのは思いやりや慈しみの優しさですね。

須賀 林 澄子
美山台 品川 俊郎
藤沢台 二宮 章子
高辺台 児玉 節子
錦ヶ丘町 松島 きよみ
不動ヶ丘町 佐野 節子
藤沢台 高橋 潔
選者 吟

川柳 富柳会 山野 寿之選
今月の宿題「器」

10年後の自分に手紙を出そう！

富田林市では、市制施行70周年記念事業の一環として、今年成人式を迎える人たちに未来の自分へ手紙を書く、「く拝啓く10年後の私へ」という企画への参加者を募集しており、現在、約20人から応募をいただいています。

今回、「10年後の手紙」に応募いただいた、喜志中学校区出身の田中 咲幸さんにお話を伺いました。

田中さんは現在、大学2年生で、理工学部の自然科学を専攻されています。小学校の時にミツバチの一生のことが書かれた本を読んでから生き物の生態に興味を持ち、実際に大学で実験を重ねたことで、生物系に進む道を決意されたそうです。

2年生になってからは、新型コロナウイルスの影響で一部の実験以外の講義は、ほとんどがオンライン授業になってしまいい、大学生らしさがなくなっていると話してくれました。

彼女の10年後の夢は、企業や大学などで遺伝子の研究をすること。そのためには、今から幅広い知識をどんどん吸収して、ネットの情報だけでなく新聞なども深く読む必要があると熱意に溢れています。

また、「10年後の世界はきっと、水力発電やバイオマス発電などの再生可能エネルギーが進歩していると思います」と話してくれました。

「10年後の手紙」には、「物事に計画性を持って順序立てて進めること、そして人とのコミュニケーションを大事にする」と。この二つがきちんとできていますか」と、未来の自分に伝えたい言葉を書いたそうです。手紙のことは日ごろから適切なアドバイスをくれる母親にだけは話しているけれど、自分自身、10年後に覚えている自信がない、と笑って答えてくれました。



「く拝啓く10年後の私へ」を、引き続き募集しています

1月に成人式を迎える皆さん、30歳になった自分が取る手紙を書いてみませんか。

対象者 市内在住・在勤・在学の新成人

募集人数 40人

申し込み 1月12日(火)～3月1日(月)に、住所、氏名、生年月日、電話番号を記入し、郵送、ファクスまたはメールで☎584・8511常盤町16の11 生涯学習課(☎26)8058・Eメールgakku@city.tondabayashi.jp)へ(申し込み多数の場合抽選)

※当選者には後日、手紙の書き方などについて詳細をお知らせします。

※詳しくは、市ウェブサイト(生涯学習課のページ)をご覧ください。

生涯学習課(☎26)8056)

「多様性が尊重された社会に向けて」

新しい1年が始まりました。去年は新型コロナウイルス感染症の流行で、世界中が混乱した1年でした。今も続くこの状況が少しでも早く収束することを願っています。1年延期となっていた東京オリンピック・パラリンピックも今年は開催予定です。どんな感動のシーンが見られるのか楽しみです。

■体の鍛錬だけでなく、心身の育成

東京オリンピック・パラリンピックと言えば世界各国を代表する選手が集まって競い合う大会というイメージが強いかもしれません。

しかし、近代オリンピックの父と呼ばれるクーベルタン男爵は、「スポーツは体を鍛えるだけでなく、心身の調和のとれた人間を育成し、フェアプレーの精神や友情、道徳、連帯感を育むことができる。さらに、国際的な競技会で他国の選手と親しくなり、多様な文化や芸術に触れることで平和な社会の実現につながる」と考えたそうです。



■競技中はライバル、競技後は仲間として

これまでのオリンピック・パラリンピックを見ると、マラソン選手が給水を行うときに、自分のドリンクを取れずに困っていたらライバルの選手が自分の水を走りながら渡す場面があったり、メダルを争って滑っていたスケートの選手が、競技を終えると仲間として抱き合ったりする場面が見られたりしました。



この時の選手たちの間には国境や立場、考え方や外見の違いなんて関係ありません。共に努力を重ねてきた仲間として、また、同じ人間として認め合う関係です。

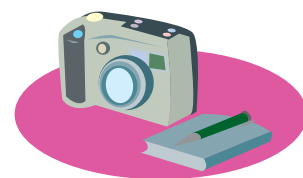
■平和な社会の実現をめざす

新型コロナウイルス感染症の感染拡大により、開催が延期されたオリンピック・パラリンピックですが、現在開催が予定されているこの新しい年にもう一度、多様性が尊重された平和な社会の実現に進んでいけたらいいですね。

教育指導室 (内線364)

明日をめざして

まちがど トピックス



■令和2年度市表彰

11月22日、市役所で、市表彰受賞者へ表彰状の授与を行いました。

今年度は新型コロナウイルス感染症の感染拡大防止の観点から、式典を中止とし、表彰状の授与のみの実施となりました。当日は、マスクの着用や各賞ごとに時間を分けることでの三密防止など、感染防止対策を講じ、市表彰条例に基づき市政や自治振興、教育文化、公安防災、産業振興、福祉衛生の各分野で活躍、貢献された皆さんの功績をたたえ、吉村市長から表彰状を授与しました。

今後もそれぞれの分野で、さらなるご活躍を期待しています。

■おにぎり握ってギネスに挑戦

令和3年1月17日(日)に大阪府内の小学生を対象とした、「OSAKA子どもの夢」応援事業「おにぎりギネス世界記録チャレンジ」が開催されるにあたり、11月29日、中央公民館で「おにぎり練習会」を実施しました。

練習会では、岩手県大槌町の「奇跡の復興米」を使い、防災と食育の講習も実施されました。

参加者たちは、本番のギネス世界記録への挑戦を楽しみにしている様子でした。



写真とともに見る1月～2月のできごと

校区数珠つなぎ

～わたしたちのまちとんだばやし～

問い合わせ 教育指導室 (内線 356)

向陽台小学校区

向陽台小学校は、富田林市で 16 番目にできた最も新しい小学校です。今年度で創立 31 年になります。

昔



平成 2 年頃の向陽台小学校

今



現在の向陽台小学校
(令和 2 年 11 月の在籍児童数 300 人)



金剛東公園



和らぎ苑

藤井寺支援学校和らぎ苑訪問学級の子どもたちと交流しています。支援学校の先生に来てもらい、子どもたちの生活や障がいについて学んでいます。



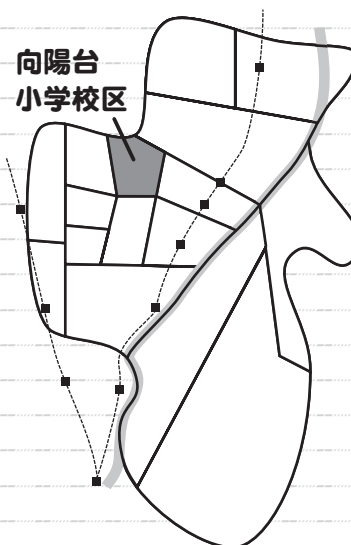
けあばる

みんなが健康で生きがいをもって暮らしていけるような事業を行っています。



済生会 富田林病院

地域だけでなく、富田林市の皆さんの医療を支えてくださっています。



子ども・学校・地域じまん



向陽台小学校 校長より

本校は、創立 31 年目を迎えた市内で最も新しく、緑豊かな小学校です。保護者・地域の皆さんに見守られ、子どもたちは安心して登校しています。

子ども安全見守り隊

交差点や歩道橋の下など、校区にある危険箇所立って、毎日子どもたちに声掛けしながら安全を見守っていただいています。



戦争の話と昔遊び

3 年生では、地域の皆さんに来ていただいて戦争のお話を聞きます。1 年生では、おはじきやコマ回しなどの昔遊びを丁寧に優しく教えてもらい、一緒に楽しみます。

校区数珠つなぎ

～わたしたちのまちとんだばやし～

問い合わせ 教育指導室 (内線356)

伏山台小学校区

伏山台小学校は、富田林市で12番目にできた小学校です。今年度で創立44年になります。



開校当時の伏山台小学校 (昭和52年)

昔



現在の伏山台小学校
(令和2年11月の在籍児童数 263人)

今



南海高野線「滝谷駅」



伏山の森

自然にあるものや地形を生かした遊び場として、幼稚園児や小学生など校区の子どもたちに親しまれています。



伏山神社

小学校と幼稚園を近くから見守るように建っています。



上空から見える校章

小学校のグラウンドの片隅に、校章をかたどった植え込みがあります。上空から見ると、形がよく分かります。



伏山台小学校区

子ども・学校・地域じまん



伏山ってええやん!

地域の皆さんに見守られ、支えられている子どもたち。「伏山ってええやん!」という取り組みで、故郷・伏山を大切に思い、感謝する気持ちを育てています。

見守りサポーターさん ありがとうの会

毎日、登下校を見守ってくださっている見守りサポーターさんに子どもたちから気持ちのこもった感謝の言葉と歌声を届けました。



ふれあい祭り、学校キャンプ

「ふれあい祭り」は、福祉委員会と町会が中心となり、模擬店の出店やその年のテーマに沿った取り組みを行っています。

「学校キャンプ」は、「おやじの会」が中心となり、子どもたちと共に楽しんだり、考えたりする取り組みです。

校区数珠つなぎ

～わたしたちのまちとんだばやし～

問い合わせ 教育指導室 (内線356)

彼方小学校区

彼方小学校は、明治34年にできた小学校で、今年度で創立119年になります。



昔

昭和53年頃の彼方小学校



今

現在の彼方小学校
(令和2年11月の在籍児童数207人)



滝谷公園



万葉集にも記されている彼方の地

「彼方の 赤土の小屋に 小雨降り 床さへ濡れぬ 身に添へ我妹」(万葉集 卷十一・二六八三) の歌が刻まれた創立100周年記念碑が彼方小学校にあります。



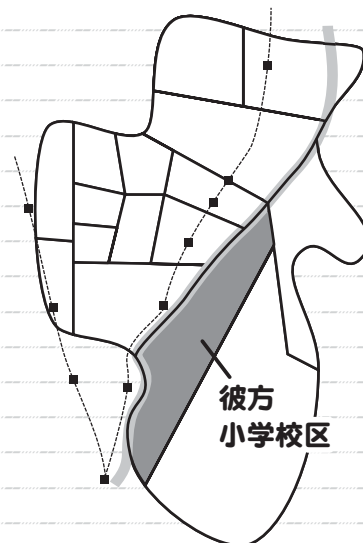
腰神社

腰神社は市内最高峰、釜胎寺山より派生する巨石をご神体とする神社で、創始は大化の改新の頃です。



瀧谷不動尊

「日本三不動の一」といわれ、広く信仰されています。毎月28日の縁日には、お参りで境内が賑わいます。



彼方小学校区

子ども・学校・地域じまん



彼方小学校 学校長より

本校は、今年で創立119年の歴史と伝統のある学校です。自然がいっぱいの校区で、熱い先生と温かい家庭・地域の皆さんに見守られ、子どもたちはのびのびと学校生活を送っています。

地域見守り隊の皆さん

彼方小学校区はとにかく校区が広い！
この広い校区を見守り隊の皆さんが見守ってくださっています。



彼方小学校区地域教育協議会 (彼方ネット)

彼方小学校区には、校区13町会を中心に組織する地域ネットワーク(彼方ネット)があります。

彼方ネットでは、「子どもは地域の宝」「地域の力で子どもを育てよう」を目標に、PTA組織もこれに加わり、一年間を通してさまざまな活動をしています。





市制施行70周年 記念応援団をご紹介



京極 輝子さん
富田林高校ももせ合唱団
指揮者、ピアニスト



北野 智子さん
声楽家



木澤 佐江子さん
声楽家



スミワタルさん
ピアニスト、YouTuber



河野 里美さん
影絵作家



儀間 太久実さん
口笛世界チャンピオン



葉山 たけしさん
音楽プロデューサー / ア
レンジャー / ギタリスト



馬場 菜穂子さん
声楽家



タダミ(忠見 康平)さん
ミュージシャン(河内REDS)

本市にゆかりのある著名人によつて結成された「市制施行70周年記念応援団」の皆さんをご紹介します。今月は、芸術の分野で活躍されている方々を中心にご紹介します。

皆さまにはご迷惑をお掛けしますが、ご理解いただきますようお願いいたします。

■中止イベント しないまち四季物語2021「冬」新春・初鍋めぐり(1月9日(土))
問い合わせ 商工観光課(内線483)

新型コロナウイルス感染拡大防止のため、次のイベントが中止となります



11月28日、市制施行70周年記念事業「第70回市民文化祭・郷土文化大会」が開催されました。



11月21日～22日、市制施行70周年記念協賛事業「華と書 きらめき展」が開催されました。

市制施行70周年記念事業

市長と語る

ふれあい座談会

とんだばやし国際交流協会日本語を学ぶ外国人市民
(11月12日開催)

「特活 とんだばやし国際交流協会」とは
住民の主体的な参加により国際交流と多文化共生のまちづくりを実現するため、平成14年に設立されました。日本語教室、通訳・翻訳サポート、外国人市民への相談支援、子どもたちの居場所づくり、地域や学校での国際理解教育など、地域に根差したさまざまな事業を実施しています。特に日本語教室は、さまざまな外国人市民の皆さんが日本語を学習し、交流を深める場になっています。

まずは、日本語教室について教えてください。

月曜日から金曜日まで毎日開いていて、技能実習生の若者や、外国人市民が通っています。学習者をサポートしているのは、有志の市民ボランティアです。学習者にとって、日本語教室はとても楽しい場所です。日本語を学ぶのも面白く感じますし、学習者同士やボランティアとのおしゃべりも楽しんでいきます。――新型コロナウイルスの影響として、どのようなことがありましたか。
緊急事態宣言が発令された春ごろは、日本語教室を一時休止し、希望者のみ

スマートフォンを使ったオンライン学習を実施してまいりました。現在は感染症対策を取りながら、対面での学習を再開しています。

また、生活の中では、毎日さまざまな情報が日本語でどんどん出されていますが、その内容を知りたいと思ってもよく分かりませんでした。母語での情報を求めていつもあちこち探していて、Facebook上の同じ国の出身者のコミュニティなどで情報を得ていました。
分からないことがあるとき、言葉の問題から市役所などに問い合わせるのは難しいですが、いつも

通っている国際交流協会であれば聞きやすいです。

――日本語が難しいと感じるのはどんなところですか。

日本語の文章は、漢字文化圏の人であれば、ある程度書かれています。内容を推測できますが、読み方が分かりません。非漢字文化圏の人にとって、日本語の読み書きはもっと難しいです。

話し言葉の場合、敬語が特に難しく、とても丁寧に話してくれたとしても、かえって伝わりにくい場合があります。――「ゆつくり、短く、簡単な言葉づかい」で話してもらえると、分かりやすいです。

仕事でも言葉の壁があります。先日、面接を申し込むとき、自分一人では日本語での電話が難しいの

で、国際交流協会にサポートをお願いしました。

――市職員も心がけたいと思います。ところで、富田林市の生活はどうですか。

子どもが小学校で言葉に困らないかと心配しましたが、学校では母語でのサポートもあり安心していま



す。子ども同士はすぐに仲良くなるので、本人も友達ができ、とても楽しそうに学校に通っています。放課後は友達と宿題をして、分からないところを教えてください。富田林は生活に便利で、公園や自然も多く、環境がいいと思います。このまちは大好きです。

――市として、皆さんの生活をしっかりとサポートしていきたいと考えています。今後とも皆さんの思いを聞きながら、国籍や民族に関わらず、全ての人が地域社会の構成員としてともに生きていく「多文化共生のまちづくり」をよりいっそう進めていきます。
問い合わせ 人権・市民協働課(内線473)

「市制施行70周年記念市勢要覧／暮らしの便利帳」を全戸にお届けします

本市では、市民サービスの向上と地域の活性化を推進するため、「市制施行70周年記念市勢要覧／暮らしの便利帳」を作成し、1月上旬より、市内の全戸に順次配布します。



第5版となる同冊子は、市制施行70周年を記念した特別号として、富田林市70年の歩みや市制施行70周年記念応援団のご紹介、市内の観光施設やイベント情報など本市の魅力を掲載した「市勢要覧」と、市役所での各種手続や行政情報などを掲載した「暮らしの便利帳」を合冊しています。保存版としてご家庭に常備していただき、ご活用ください。

なお、同冊子は、本市と広告代理店との公民連携事業として作成に取り組み、各団体や事業者の皆さまのご協力により発刊することができました。ご協力いただきました皆さま、誠にありがとうございました。

※1月31日(日)までにご家庭に届かない場合は、連携事業者(株)サイネックス【☎072(931)3050】までご連絡ください。

問い合わせ 都市魅力課(内線181、184)

保健医療

明記のないものは費用無料。問い合わせ、申し込みは、**保健センター**〔☎(28)5520・FAX(29)7760〕へ。実施医療機関(※)は、令和2年4月号広報に折り込みの「令和2年度保健事業案内」をご覧ください。

健康診査はお済みですか？

①20・30代の健診

職場などで健診を受ける機会のない人を対象に、健康診査と骨密度検査をセットにした健診を実施します。

内容 問診、身体計測、血圧測定、血液検査、尿検査、診察、骨密度検査

対象者 本市に住民登録をしている人で、受診日に満20・25・30・35～39歳の人(昭和56年3月31日以前に生まれた人および妊娠中の人は対象外です)

申し込み 3月16日(木)までに保健センターへ(電話申し込み可)

※申込者に実施医療機関一覧表と受診票を送付しますので、受診票を持って有効期限内に受診してください。

②特定健康診査

特定健康診査は、生活習慣病と関係の深いメタボリックシンドロームに着目した健康診査です。市国民健康保険加入者のうち、実施年度中に、40～74歳になる人に「特定健康診査受診券」を送付しています。

※令和2年11月1日以降に同保険に加入した人は除きます。

※実施医療機関や受診方法など詳しくは、受診券に同封のパンフレット「特定健康診査のご案内」をご覧ください。

③後期高齢者の健康診査・歯科健康診査

大阪府後期高齢者医療広域連合では、被保険者の健康管理・健康保持増進のため、健康診査・歯科健康診査を実施しています。被保険者は、年度中に1回受診することができます。

※受診方法など詳しくは、送付している「後期高齢者医療の健康診査について」または「歯科健康診査のお知らせ」をご覧ください。

※令和3年3月に同制度に加入される人への同診査の受診券やお知らせは、4月以降に送付します。

有効期限 いずれも3月31日(木)まで

※新型コロナウイルス感染症の拡大防止の観点から、受診を希望される場合は、必ず、事前に受診希望の実施医療機関・歯科医院などへ、実施状況も含めてお問い合わせください。

問い合わせ ①保健センター、②保険年金課(内線155)、③福祉医療課(内線158、159)

がんミニドックを受けましょう (年度内に1回のみ、費用は無料、電話予約可)

種別	対象者	内容	日程など
胃がん	40歳以上	問診、胃部エックス線検査	とき 日程は、令和2年4月号広報に折り込みの「令和2年度保健事業案内」に記載 ※市ウェブサイトでもご覧いただけます。 ところ 保健センター 申し込み 保健センターへ(電話申し込み可) ※予約制で、申し込み先着順のため、定員を満了している日があります。
肺がん(結核健診含む)		問診、胸部エックス線検査	
大腸がん		問診、便潜血反応検査	

※介助が必要な人は、申し込み時にお伝えください。
 ※昨年度に市の胃内視鏡検査を受けた人は、本胃がん検診は受けられません。
 ※3種類の検査から希望する検査を選んで受診することもできます。毎年胃力メウの定期検査を受けている人や、痔疾患、大腸ポリープの既往のある人は、医療機関での受診をお勧めします。
 ※65歳以上の人は、年1回結核健診を受けることが法律で義務付けられています。

乳がん検診を受けましょう (40歳以上の人を対象に2年に1回、費用は無料)

対象者	内容	日程など
今年度は昭和55年以前で奇数年生まれの人 ※妊娠・授乳中の人、断乳後すぐの人などは受診できません。詳しくはお問い合わせください。	問診、マンモグラフィ検査(乳房エックス線検査) ※40歳代は2方向撮影、50歳以上は1方向撮影。	《個別検診》とき・ところ 3月31日(木)まで=①済生会富田林病院、②いぬいクリニック、3月19日(金)まで=③PL病院 ※申し込み方法など詳しくは、令和2年4月号広報に折り込みの「令和2年度保健事業案内」をご覧ください。 《集団検診》とき 日程は令和2年4月号広報に折り込みの「令和2年度保健事業案内」に記載 ところ 保健センター 申し込み 保健センターへ(申し込み先着順、電話申し込み可)

子宮頸がん検診を受けましょう (20歳以上の人を対象に2年に1回、費用は無料)

対象者	内容	日程など
今年度は大正・昭和の奇数年生まれの人、または平成は12年以前の偶数年生まれの人	問診、視診、内診、頸部細胞診	《個別検診》とき 3月31日(木)まで ところ ①済生会富田林病院〔☎(29)1121〕 ②PL病院〔☎(25)8234〕 ③あやレディースクリニック〔☎(28)1088〕 ④斉藤ウィメンズクリニック〔☎(40)1151〕 ⑤澤井産婦人科〔☎(26)3001〕 ⑥たけい産婦人科クリニック〔☎(28)4103〕 申し込み ①～②は要予約、③～⑥は予約不要、診療時間内に直接医療機関へ 《集団検診》とき 日程は令和2年4月号広報に折り込みの「令和2年度保健事業案内」に記載 ところ 保健センター 申し込み 保健センターへ(申し込み先着順、電話申し込み可)

※当該年生まれの方は、誕生日以前でも受診できます。
 ※申し込み方法など、詳しくは保健センターへお問い合わせください。
 ※検診の際は、健康保険証および本市に住民登録していることが証明できるものをご持参ください。

済生会富田林病院の案内

詳しくは、同病院〔☎(29)1121〕にお問い合わせください(祝日を除く月～金曜日、午前9時～午後5時)

皮膚がん検診	とき 1/20(木)、午後2時～4時30分	内容 皮膚がんを心配されている人のために、皮膚科専門医師の視診による検診	費用 無料(予約制)
女性専用外来	とき 1/21(木)、午後1時～3時30分	内容 「気になる症状があるけれど受診する科目が分からない」「男性医師だと恥ずかしくて聞けない」など診察や治療の相談について女性医師が担当します ※診療時間は1人当たり25分程度。	定員 6人 費用 有料(予約制)

富田林保健所の案内

詳しくは、同保健所〔☎(23)2681〕にお問い合わせください

エイズに関する相談	とき 月～金曜日(祝日、年末年始は除く)、午前9時30分～午後0時15分、午後1時～5時(電話相談も可〔☎(23)2683〕)	費用 無料
医療機関に関する相談	とき 月～金曜日(祝日、年末年始は除く)、午前9時～午後0時15分、午後1時～5時30分	費用 無料 内容 診療で十分な説明がなく不安、〇〇科のある病院を教えてくださいなどの相談

※この他にも、「こころの健康相談」、「エイズ抗体検査」、「梅毒血清反応検査」、「クラミジア抗原検査」、「腸内細菌検査」、「ぎょう虫卵検査」、「飲用水・井戸水検査」、「骨髄バンクドナー登録」なども実施しています。



講座・催し

乳幼児クラブ（特別編）父講座 「お父さんと一緒にリズム遊び♪」

乳幼児クラブの活動をお父さんと一緒に楽しみましょう。音楽に合わせて体を使い、親子のふれあいを楽しみます。

とき 2月21日(日)、午前10時～11時30分（午前9時30分～受け付け）

ところ 児童館

対象者 乳幼児とその父親（付き添いの母親の参加も可）※いずれかが市内在住・在勤・在学の人に限ります。

定員 8組

受講料 無料

講師 東田 和子さん（NPO法人日本ミュージック・ケア協会理事）

持ち物 飲み物（必要であれば着替えやおむつなど）

申し込み 1月20日(水)～27日(水)に、児童館へ（申し込み多数の場合抽選、電話申し込み可）



健診・予防接種

麻しん風しん予防接種（MR） の接種忘れはないですか？

麻しん（はしか）は感染力が非常に強く、感染すると重い合併症を起こすこともある怖い病気です。風しんも感染力が強く、特に妊娠初期の妊婦が感染すると、生まれてくる子どもが目や耳、心臓などに障がいのある「先天性風しん症候群」となる可能性があります。

この2つの感染症は、ワクチンの接種で予防することができ、免疫をより確実なものにするためには、同予防接種を2回受ける必要があります。対象者は下表「今年度の実施医療機関での予防接種」に記載しています。まだ接種できていない人は早めに接種しましょう。

また、学校入学時などで接種証明が求められることが増えています。接種済証や母子健康手帳などの予防接種記録は大切に保管しましょう。

問い合わせ 保健センター ☎(28)5520

今年度の実施医療機関での予防接種

※実施医療機関は、4月号広報に折り込みの「令和2年度保健事業案内」に記載しています。

ヒブ 生後2カ月～5歳未満	小児用肺炎球菌 生後2カ月～5歳未満	BCG 生後3カ月～1歳未満
四種混合（DPT-IPV） 生後3カ月～7歳6カ月未満	水痘（水ぼうそう） 1歳～3歳未満	二種混合（DT） 11・12歳
麻しん風しん混合（MR） 1期＝1歳～2歳未満 2期＝平成26年4月2日～27年4月1日生まれの人		B型肝炎 1歳未満
日本脳炎 1期＝3歳～7歳6カ月未満、2期＝9歳～13歳未満 ※平成19年4月1日以前生まれの人（ただし、接種時に20歳未満の人）で、未接種および不足分がある人も定期接種として受けられます。また、平成19年4月2日～21年10月1日生まれで、1期未接種の人は保健センターにご相談ください。		
子宮頸がん ※現在、積極的勧奨はしていません。 平成16年4月2日～21年4月1日生まれの女子		
ロタウイルス ※受けることができる医療機関など詳しくは、お問い合わせください。 生後2カ月～出生24週後まで＝ロタリックス、生後2カ月～出生32週後まで＝ロタテック		
※お子さんの健康状態の良いときに朝の体温を測り、母子健康手帳と本市に住居登録していることが証明できるもの（健康保険証など）を必ず持参して受けてください。予診票は医療機関に備え付けています。		

保健センター ☎(28)5520 での健診

※転入などで個別通知が届かない場合は、保健センターへお問い合わせください。

乳幼児健診

4カ月児健診、1歳7カ月児健診、3歳6カ月児健診
新型コロナウイルス感染拡大防止の対応として、人数を制限して実施しています。健診日の約1カ月前に個別通知で案内します。

2歳6カ月児歯科健診（希望者にフッ素塗布）

新型コロナウイルス感染拡大防止の対応として、人数を制限して実施しています。健診日の約1カ月前に個別通知で案内します。

休日急病診療

診療日 日曜日、祝日、年末年始

市立休日診療所 ☎(28)1333

①内科、②歯科
受付時間 ①午前9時～11時30分、午後1時～3時30分、②午前9時～11時30分（年末年始(12/29～1/3)は、午後1時～3時30分も受け付け）

済生会富田林病院 ☎(29)1121

小児科（中学生まで）
受付時間 午前9時～11時30分、午後1時～3時30分

市民向け病院案内専用ダイヤル（小児夜間救急含む）

市民向け専用ダイヤル ☎(23)9919

●病院案内

受診できる病院を24時間体制で案内※直接、診察時間外に病院へ行かれても受診できません。必ず事前に病院へお問い合わせください。

●小児夜間救急

午後8時～翌朝8時の間（土・日曜日、祝日、年末年始は午後4時～）に、中学生までの子どもが急病になったとき※当番の病院を紹介し、緊急の場合は救急車で搬送します。また、これ以外の時間帯でも病院の案内などをします。※直接、当番病院へ行かれても受診できません。

救急安心センターおおさか

救急医療相談窓口 ☎#7119

「体調が悪くなった」「けがをした」などで、病院へ行った方が良いか、救急車を呼んだ方が良いかなど迷ったときは相談を（看護師が医師の支援体制の下、24時間相談に応じます）

※相談の結果、緊急性がある場合は、直ちに救急車が出動します。※つながらない場合や、IP電話・ダイヤル回線からは ☎06(6582)7119 へおかけください。

小児救急電話相談

電話相談 ☎#8000

午後8時～翌朝8時の間に、子どもの急病で病院へ行くかどうか迷ったときは相談を

※つながらない場合や、IP電話・ダイヤル回線からは ☎06(6765)3650 へおかけください。※受診判断の目安として、「こどもの救急」ホームページ（<http://kodomoaq.jp/>）をご活用ください。

各施設の電話番号は35ページをご覧ください

子育て講座

①らくらく子育て講座

とき 1月12日(火)、午前10時30分～正午

ところ Kotona

定員 6組

②コーナー遊び

とき 1月19日(火)、午前10時～11時

ところ ふれんど保育園

定員 10組

③給食試食会

とき 1月27日(水)、午前10時～11時

ところ 寺池台こども園

定員 8組

④らくらく子育て講座

とき 2月9日(火)、午前10時30分～正午

ところ Kotona 定員 6組

⑤新聞あそび&ダンボール遊び

とき 2月10日(水)、午前10時～11時

ところ ふれんど保育園

定員 10組

⑥英会話

とき 2月17日(水)、午前9時30分～10時30分

ところ みどり保育園

定員 10組

申し込み ①は1月6日(水)～、③は1月6日(水)～20日(水)、②は12日(火)～、④⑥は2月1日(月)～、⑤は2月4日(水)～、各園へ

※いずれも申し込み先着順、各園の電話番号は右表「子育て支援事業」の表中に記載。

子育てハッピー講座

ファシリテーターとして活躍する金香百合さんを講師に迎え、親子でハッピーになるヒントを考える講座です。

とき 2月10日(水)、17日(水)、24日(水)、午前10時～11時30分(全3回)

ところ 児童館

対象者 0歳～18歳までの子どもをもつ保護者 ※いずれかが市内在住・在勤・在学の人に限りです。

定員 10人 受講料 無料

申し込み 1月13日(水)～22日(金)に、児童館へ(電話申し込み可)

※申し込み多数の場合は抽選し、結果は郵送でお知らせします。定員に満たなかった場合は、引き続き受け付けます。

プレ・ママパパ教室

とき 2月22日(月)、午後1時～2時50分、3月10日(水)、午後1時30分～2時50分、14日(日)、午前9時15分～正午(全3回)

ところ 保健センター

内容 妊娠中の過ごし方、歯の話、子育て支援サービスの紹介、沐浴実習など

対象者 妊娠中の人とその家族

定員 16組

参加費 無料

申し込み 1月6日(水)～、保健センター〔☎(28)5520〕へ(申し込み先着順)

親子教室

親子で一緒に歌を歌ったり、製作をしたりしながら、園内で保育教諭と楽しく過ごしませんか。ぜひ親子で参加してください。

とき ①1月28日(木)、②2月25日(木)、③3月25日(木)、午前10時～11時

ところ 葵音つばさこども園

定員 各20組

申し込み ①は1月21日(木)、②2月18日(木)、③は3月18日(木)までに、電話で同園〔☎(40)0283〕へ(申し込み多数の場合抽選)

子育て支援事業 (園庭開放など)

本市では、皆さんの子育てをサポートするため、下記の施設でさまざまな事業を実施していますので、気軽にご利用ください。

※開催日時・内容など詳しくは、子育て応援サイトTonTonの「子育てを楽しみたい」の「園庭開放等に関する案内」のページをご覧ください(右図のQRコードから、スマートフォン対応サイトへアクセスできます)。または、市ウェブサイトからもご覧いただけます。



問い合わせ こども未来室(内線205)または各施設へ

保育施設 (園庭開放、お誕生日会など) 親子で遊ぶことができます。 ※要予約。			
富田林保育園 ☎(23)3941	彼方保育園 ☎(33)3943	大伴保育園 ☎(23)6579	若葉保育園 ☎(24)3308
金剛保育園 ☎(29)1474	金剛東保育園 ☎(29)1600	菊水保育園 ☎(29)3837	葛城保育園 ☎(29)9211
常德保育園 ☎(25)3561	富貴の里保育園 ☎(28)7364	ふれんど保育園 ☎(26)3571	ともち保育園 ☎(28)1584
梅の里保育園 ☎(23)4555	みどり保育園 ☎(24)4190	宙保育園 ☎(70)7780	Ko t o n a ☎(69)7507
※市立保育園では、月～土曜日(祝日、年末年始(12/30～1/3)は除く)、午前10時～午後4時に、電話相談を実施。			
幼稚園 (園庭開放など) さまざまな子育て支援事業を実施しています。			
富田林幼稚園 ☎(24)3301	新堂幼稚園 ☎(24)3302	喜志幼稚園 ☎(24)3303	大伴幼稚園 ☎(24)3304
彼方幼稚園 ☎(35)1191	錦郡幼稚園 ☎(24)3306	川西幼稚園 ☎(24)3307	青葉丘幼稚園 ☎072(365)0415
伏山台幼稚園 ☎(28)4107	津々山台幼稚園 ☎(28)6767	PL学園幼稚園 ☎(24)5135	しろがね幼稚園 ☎(25)7600
東金剛幼稚園 ☎(28)0330	平成幼稚園 ☎(28)2220	芸大付属金剛幼稚園 ☎(29)1402	
こども園 (園庭開放など) さまざまな子育て支援事業を実施しています。			
寺池台こども園 ☎(69)7752	葵音つばさこども園 ☎(40)0283		
子育て支援センター (園庭・室内開放、子育て講座など) 親子で活動したり、交流したりできます。			
①富貴の里保育園内 ☎(28)7364		②梅の里保育園内 ☎(23)4555	
※月～土曜日(祝日、年末年始(①は12/30～1/4、②は12/29～1/4)は除く)、①は午前9時～午後5時、②は午前10時～午後5時に、電話相談を実施。			
幼児教育センター (園庭・室内開放、子育て相談など) 親子で遊んだり、交流したりできます。			
第1幼児教育センター(富田林幼稚園内) ☎(24)9968		第2幼児教育センター(青葉丘幼稚園内) ☎072(365)1511	
※月・火・木・金曜日は午前9時～午後4時45分に、水曜日は午前9時～正午に、園庭開放を実施(いずれも祝日、年末年始(12/28～1/3)は除く)。			
つどいの広場 親子が気軽に集い、交流します。育児相談もできます。			
ふらっとスペース金剛(寺池台) ☎(29)5227	月～土曜日(第3火曜日は除く) ※レインボーホール=月・金・土曜日、カガリの郷=火～木曜日(祝日は除く)、すばるホール=水～金曜日も開設(いずれも年末年始(12/27～1/3)は除く)。		
ネットワークすこやか(須賀) ☎(56)5540	月～土曜日 ※グリーンピア東条=毎週火・木・金曜日も開設(いずれも祝日、年末年始(12/29～1/4)は除く)。		
ひだまり(向陽台) ☎(70)7400	月～木曜日(年末年始(12/29～1/4)は除く)		
保育室「の～んびりん」 親子で遊んだり、交流したりする場としてご利用いただけます。			
児童館 ☎(25)0666	月～金曜日(午前、祝日、年末年始(12/28～1/3)は除く)		
「ファミリー・サポート・センター」 依頼会員として登録された人に、援助者を紹介します。			
※仕事や用事で子どもの面倒を見られないときにその人に援助を依頼できます。また、援助して下さる人も募集しています。 問い合わせ こども未来室(内線205)			

※イベントなどに参加される際は、感染防止のため、マスクの着用など主催者の指示に従ってください。



児童福祉

児童扶養手当の支払月です

振込日 1月8日(金)

支払内容 11月～12月分

受給されている人は、口座の入金を確認してください(口座、支給月額が児童扶養手当証書に記載されています)。

なお、手当てを受けている人が婚姻(事実婚を含む)や死亡、日本国内に住所を有しなくなった場合や、公的年金を受けられるようになった場合など、受給のための申請内容と違った現況になった場合は、必ず届け出をしてください。

届け出をされないまま手当てを受けると、手当額を返していただくことがありますのでご注意ください。

※詳しくは、児童扶養手当証書を参照してください。

問い合わせ こども未来室(内線205)

児童館小学生活動に参加しませんか?(登録制)

児童館では、子どもたちの友達づくりを目的に、放課後などを利用して文化・スポーツ活動を実施しています。

活動日 4月～翌年3月の月～金曜日の小学校放課後、および土曜日、春・夏・冬休み期間中(祝日は除く)

※月～金曜日は午後5時まで、土曜日は午後4時まで。

活動場所 児童館

対象者 市内在住で行き帰りの安全が確保できる小学1～6年生(①参加登録=1～4年生、②利用登録=1～6年生)

※ただし、①は各小学校の学童クラブに入会予定の児童は除く。

定員 100人程度

参加費 無料

※ただし、傷害・賠償責任保険料の一部や館外活動、クッキング、工作活動の参加費などがが必要です。

申し込み 1月12日(火)～、児童館で配布する申込用紙に必要事項を記入し、2月27日(土)までに児童館へ

里親パネル展

私たちの身近には、さまざまな事情により家庭で生活することができない子どもがいます。里親とは、そのような子どもをご自身の家庭に迎えて、一時的または継続的に愛情深く育ててくれる人のことです。

このたび里親について知っていただくため、同パネル展を開催します。

とき 1月18日(月)～22日(金)、午前10時～午後5時(18日は午前10時30分～、22日は午前中のみ展示)

ところ 市役所1階ロビー

参加費 無料(当日、直接会場へ)

問い合わせ 富田林子ども家庭センター [☎(25)1131]



教育

小・中学校に入学される人に就学通知書を送付します

1月下旬に、今春小学校に入学する児童(平成26年4月2日～27年4月1日生まれの人)と、中学校に入学する生徒(平成20年4月2日～21年4月1日生まれの人)の保護者に就学通知書を送付します。

学校名	電話番号	学校名	電話番号
富田小学校	(24)3101	高辺台小学校	(29)1403
新堂小学校	(24)3102	久野喜台小学校	(29)1450
喜志小学校	(24)3103	寺池台小学校	(29)1477
大伴小学校	(24)3104	伏山台小学校	(28)4106
彼方小学校	(34)3105	喜志西小学校	(25)7380
錦郡小学校	(24)3106	藤沢台小学校	(28)3771
川西小学校	(24)3107	小金台小学校	(29)4460
東条小学校	(34)3108	向陽台小学校	(29)1226
第一中学校	(24)3201	葛城中学校	(28)3761
第二中学校	(24)3202	喜志中学校	(26)0468
第三中学校	(34)3206	藤陽中学校	(29)3705
金剛中学校	(29)1404	明治池中学校	(29)1355

※不明なことがある場合は、入学予定の小・中学校または教育指導室(内線362)へお問い合わせください。

就学援助(入学準備費)の小学校入学前支給の申請を

今春小学校に入学する児童(平成26年4月2日～27年4月1日生まれの人)の保護者を対象に、就学援助(入学準備費)の入学前支給の申請を次のとおり受け付けますので、希望される人は申請してください。

申し込み 1月4日(月)～29日(金)に、印鑑(認め印)と通帳の写しを持参し、市役所3階教育指導室(内線364)へ



講座・催し

富貴の里保育園内 子育て支援センターの催し

①アラフォーママ&プレママ集まれ!

とき 1月8日(金)、午前10時～11時30分
対象者 35～49歳の母親とその子ども、または妊娠中の人 **定員** 10組

②子育て講座「親子ふれあい体操」

とき 1月19日(火)、午前10時～11時30分
対象者 2歳以上の子どもとその保護者 **定員** 13組

③みんなで遊ぼう

とき 1月26日(火)、午前10時～11時30分
内容 節分遊び
対象者 就学前の子どもとその保護者 **定員** 13組

④アラサーママ&プレママ集まれ!

とき 2月5日(金)、午前10時～11時30分
対象者 25～35歳の母親とその子ども、または妊娠中の人 **定員** 10組
申し込み いずれも1月6日(水)～、同支援センター [☎(28)7364] へ(申し込み先着順)

育児教室「すくすくクラス」

とき 2月3日(水)、午後0時50分～2時20分 **ところ** 保健センター
内容 離乳食の完了と幼児食のすすめ方、歯の話、ふれあい遊び、個別相談など

対象者 1歳～1歳4カ月未満の幼児と保護者

定員 10組 **参加費** 無料

申し込み 1月6日(水)～、保健センター [☎(28)5520] へ(申し込み先着順)

※新型コロナウイルス感染拡大の防止のため、一部の相談は電話対応のみとなります。

今月の相談

相談は全て無料です。「要予約」のものは事前の申し込みが必要です。詳しくは、お問い合わせください。

相談名	とき	ところ	予約・その他
法律相談	毎週水曜日(祝日、年末年始は除く)、 午後1時～4時	市役所 1階市民相談室	要予約(内線182)、定員6人(第4水曜日は12人) ※1年間で1回利用可。
	第1・3水曜日(祝日、年末年始は除く)、 午後1時～4時	金剛連絡所	
市民相談	月～金曜日(祝日、年末年始は除く)、 午前9時～午後5時30分	市役所 1階7番窓口	電話相談も可(内線182、185)
	毎週水曜日(祝日、年末年始は除く)、 午後1時～4時	金剛連絡所	事前予約、電話相談も可(☎(29)1401)
行政相談	21(木)、午後1時～4時	市役所 1階市民相談室	国への要望や苦情などを行政相談委員に相談 要予約、電話相談も可(内線182)
司法書士相談	19(火)、午後1時～4時	市役所 1階市民相談室	要予約(内線182)、定員6人 ※1年間で1回利用可。
人権なんでも相談	22(金)、午後1時～4時	市役所 1階市民相談室	当日電話相談も可(内線187)、人権擁護委員による相談 問い合わせ(内線472)
女性の悩み相談	①5(火)、午前9時30分～午後0時30分、午後 1時30分～3時30分、②14(木)、午前10時30分 ～午後0時30分、午後1時30分～3時30分、 ③16(土)、午前9時30分～11時30分、④2/2(火)、 午前9時30分～午後0時30分、午後1時30分 ～3時30分	すばるホール3階 男女共同参画センター	電話相談も可、要予約(内線474)、女性カウンセラー による相談、定員①④は5人、②は4人、③は2人
人権相談	月～金曜日(祝日、年末年始は除く)、 午前9時～午後5時	市人権協議会 (人権文化センター内)	事前予約、電話相談も可(☎(24)3700)
生活相談	月～金曜日(祝日、年末年始は除く)、 午前9時～午後5時	市人権協議会 (人権文化センター内)	事前予約、電話相談も可(☎(24)3700)
保育士による育児相談	第2・4月曜日(祝日、年末年始は除く)、 午後1時～3時	レインボーホール (市民会館)2階	要予約(☎(26)1233)、定員3組
ひとり親家庭相談	月～金曜日(祝日、年末年始は除く)、 午前9時～午後5時30分	市役所 2階子ども未来室	要予約、電話相談も可(内線204)
家庭児童相談	月～金曜日(祝日、年末年始は除く)、 午前9時～午後5時30分	市役所 2階子ども未来室	電話相談も可(内線206～208、279)
発達相談	月～金曜日(祝日、年末年始は除く)、 午前9時～午後5時15分	市役所 2階子ども未来室	要予約、電話相談も可(内線206、279)
子育て相談	月～金曜日(祝日、年末年始は除く)、 午前9時～午後5時	児童館	電話相談のみ(☎(25)0666)
健康相談	月～金曜日(祝日、年末年始は除く)、 午前9時～午後5時30分	保健センター	要予約(☎(28)5520)、生活習慣病や栄養・禁煙などに ついての相談
福祉なんでも相談	月～金曜日(祝日、年末年始は除く)、 午前9時～午後5時30分	総合福祉会館、カガリの郷、 市役所 2階23番窓口	コミュニティソーシャルワーカーによる福祉に関する あらゆる相談
自立支援相談	月～金曜日(祝日、年末年始は除く)、 午前9時～午後5時30分	市役所 2階23番窓口	電話相談も可(内線274)
市民公益活動相談	月～金曜日(祝日、年末年始は除く)、 午前9時～午後9時	市民公益活動支援センター	要予約(☎(26)7887) ※事前予約により土・日曜日、祝日の相談も可。
農業相談	5(火)、2/5(金)、午後1時～3時	市役所 4階農業委員会	事前予約も可(内線431)
商工相談	月～金曜日(祝日、年末年始は除く)、 午前9時～午後5時15分	商工会館 2階	経営指導員などによる相談(☎(25)1101)
商工法律相談	12(火)、午後2時～4時	商工会館 2階	要予約(☎(25)1101)
日本政策金融公庫相談	13(水)、午後1時30分～3時30分	商工会館 2階	要予約(☎(25)1101)
税理士による税務相談	8(金)、午後2時～4時	商工会館 2階	要予約(☎(25)1101)
消費生活相談	月～金曜日(祝日、年末年始は除く)、 午前9時～正午、午後1時～4時	消費生活センター (市役所 1階市民相談室横)	電話相談のみ(内線186)、専門相談員による相談、 消費者ホットライン(☎(局番なし)188)
就労支援相談	月～金曜日(祝日、年末年始は除く)、 午前9時～午後5時	市就労支援センター (人権文化センター内)	就労支援コーディネーターによる雇用・就労についての相談 問い合わせ 市人権協議会(☎(24)3700)
お出かけ就労支援相談	26(火)、午後1時30分～4時	市役所 4階A会議室	就労支援コーディネーターによる雇用・就労についての相談 問い合わせ 市人権協議会(☎(24)3700)
若者の就労相談	20(水)、午後1時～4時	市役所 4階A会議室	要予約、南河内地域若者サポートステーション(☎(26)9441)
労働相談	14(木)、午後6時～8時	市役所地下904会議室	当日電話相談も可(内線544)、社会保険労務士による相談 ※予約優先(相談日の1週間前までの予約により通訳付き の労働相談も可)。問い合わせ(内線481)
障がい者就業・生活相談	18(月)、午後2時～5時	市役所 1階市民相談室	当日電話相談も可(内線199)、専門相談員による相談 (就職のあっせんはしません) 問い合わせ(内線481)
引きこもり相談	28(木)、午後1時～2時30分、2時30分～4時	トピィロ(きらめき創造館)	要予約(☎(26)8056)、定員各1人、カウンセラーによる 相談
進路相談(奨学金)	月～金曜日(祝日、年末年始は除く)、 午前9時～午後5時30分	市役所 3階教育指導室	当日電話相談も可(内線364)、水曜日は専門相談員による 相談
もの忘れ医療介護相談	6(水)、20(水)、2/3(水)、午後1時30分～2時、 2時15分～2時45分	市役所 5階 介護認定審査会室	要予約(内線196)、定員各1組、認知症サポート医、 ほんわかセンター専門職による相談

保健医療

子育て

相談

くらし

ゆとり



上下水道

上下水道だよりを配布しています

上下水道事業の経営状況や活動内容について紹介しているリーフレット「上下水道だより」の第4号を1月、2月の検針の際に各戸へ配布します。

バックナンバーについては、市ウェブサイト(上下水道総務課のページ)へ掲載しているほか、水道お客様センター窓口などでお渡ししています。ぜひご覧ください。

問い合わせ 上下水道総務課(内線251、254)

貯水槽水道の適正な管理を

ビルや集合住宅などでは、水道水を受水槽に貯めてから、各家庭に供給する貯水槽水道を利用している場合があります。

受水槽の水が長時間停滞したり管理が適正でなかったりすると、水質悪化を招きます。

貯水槽水道の設置者は、安全で衛生的な水質を確保するため、受水槽などの清掃・点検など適正な維持管理をお願いします。特に受水槽の有効容量が10立方メートルを超えるものは水道法による「簡易専用水道」に該当し、登録検査機関による年1回の法定検査などが義務付けられています。

問い合わせ 環境衛生課(内線139)



講座・催し

ワンポイント！介護講習会

とき 1月27日(水)、午後2時～3時

ところ カガリの郷

内容 着替えの介助とベッドから車いすへの移動・移乗介助をテーマに、介護技術の習得をめざす

定員 15人

参加費 無料 **持ち物** 飲み物

※動きやすい服装で参加してください。

申し込み 1月25日(月)までに、高齢介護課(内線197)へ(申し込み多数の場合抽選)

生活支援サービス従事者研修

介護に関する資格がなくても、この研修を受講し、市が指定する訪問介護事業所に雇用されることで、「生活支援サービス従事者」として仕事に就くことができるようになります。

とき 2月5日～3月5日の毎週金曜日、午後1時～4時10分(全5回)

ところ 金剛連絡所、金剛公民館

対象者 市内在住で、本市に住民登録をしている人

定員 15人

受講料 無料

申し込み 1月29日(金)(午前9時～午後5時30分)までに、今城クリニック「花笑み」(☎(55)3353)へ(申し込み多数の場合抽選)

※1月22日(金)、午後1時30分～と午後3時～、金剛連絡所で同研修の内容についての説明会を開催します。参加を希望される人は、1月19日(火)までに今城クリニック「花笑み」へお申し込みください。



教育

大阪障害者職業能力開発校の入校生募集

同校は、障がい者のための訓練施設です。同校では、令和3年4月入校生を募集しています。

募集科目 CAD技術科、Webデザイン科、OABビジネス科、オフィス実践科、職域開拓科(精神障がい対象)、Jobチャレンジ科(発達障がい対象)

願書受付 1月22日(金)まで

※願書は、ハローワークなどで配布しています。申し込み方法など詳しくは、お問い合わせいただくか、同校ウェブサイト(<http://www.pref.osaka.lg.jp/tc-shogaisha/hp/index.html>)をご覧ください。

問い合わせ 同校(☎072(296)8311)



募集

自衛官候補生などの募集

●自衛官候補生

※所要の教育を経て、3カ月後に2等陸・海・空士に任用。

応募資格 日本国籍を有する18歳以上33歳未満の人

受付期間 随時受け付け

●予備自衛官候補生

※必要な訓練を受け、終了後に予備自衛官となる制度。

応募資格 一般＝日本国籍を有する18歳以上34歳未満の人、技能＝日本国籍を有する18歳以上で国家免許資格などを有する人

受付期間 1月6日(水)～4月9日(金)

試験日 4月17日(土)～21日(水)のうち1日

※詳しくは、お問い合わせください。

問い合わせ 自衛隊富田林地域事務所(☎(24)3799)

会計年度任用職員(短時間非常勤職員)を募集

業務内容 時間外保育業務

受験資格 保育士資格(府地域限定保育士を含む)を有する人、または令和3年3月31日(水)までに資格取得見込みの人

勤務日 月曜日～土曜日、午前7時～10時または午前7時30分～10時30分、午後3時30分～6時30分または午後4時～7時(午前のみ、午後のみ勤務も可。時間、勤務日数など応相談)

勤務地 市立保育所

時給 1200円

採用人数 若干名

※申し込みは、1月12日(火)～29日(金)に受け付け。申し込み方法など詳しくは、お問い合わせください。

問い合わせ こども未来室(内線282)



市・府民税申告書作成システムの運用を開始します

令和3年度分よりご自宅のパソコンから、個人住民税（市・府民税）申告書の作成や税額の試算などができる市・府民税申告書作成システムを導入し1月4日（月）より運用を開始します。

給与や年金の源泉徴収票の内容や控除内容を入力することで、自宅で申告書の作成ができ、作成した申告書に必要書類を添えて持参または郵送することで、市・府民税申告を済ませることができます。同システムは市ウェブサイト（課税課のページ）からアクセスできます。

新型コロナウイルス感染拡大防止の観点から、市・府民税申告書は自宅での作成および郵送による提出にご協力をお願いします。

●同システムでできること

- ①市・府民税申告書の作成
- ②市・府民税額の試算
- ③ふるさと納税の目安額の計算

※電子メールやデータ送信による提出はできません。

※同システムでは、選択した年度分の市・府民税の税額を試算し、その税額をもとに上限額を試算するため、実際の控除額とは異なる場合がありますので、試算結果はあくまでも目安としてご覧ください。

※所得税および復興特別所得税の確定申告は作成できません。

問い合わせ 課税課（内線111、112、117）

今月は市・府民税の第4期分の納期です				
納付には便利な口座振替のご利用を！				
市税納付書に記載の金融機関・コンビニエンスストア・モバイルレジ（インターネットバンキングによる支払い）で納付期限までに納めてください。口座振替は、市税取扱金融機関での手続きの他、収納管理課や金剛連絡所で手続きをすることもできます（ペイジー口座振替受付サービス）。手続きに必要な持ち物や対応している金融機関など詳しくは、収納管理課（内線122）へお問い合わせください。				
◆固定資産税 都市計画税	◆市・府民税	◆軽自動車税 （種別割）		
第1期 5月	第1期 6月	全期 5月		
第2期 7月	第2期 8月	※同一名義で登録されている全台数の振替になります。		
第3期 9月	第3期 10月			
第4期 12月	第4期 1月			

市・府民税の申告を受け付けます

令和3年度市・府民税の申告会場と受付期間などは、次のとおりです。

新型コロナウイルス感染拡大防止の観点から、三密を避けるため、いずれの会場も開始時間に開場します。早めに来られても入場できませんのでご注意ください。

◆市役所地下902・903会議室

とき 2月16日（火）～3月15日（月）（土・日曜日、祝日は除く）、午前9時～午後5時30分

※ただし、2月21日（日）、28日（日）は開設しません。

◆金剛連絡所2階大ホール

とき 2月5日（金）、8日（月）～10日（水）、12日（金）、午前10時～午後4時

●郵送による申告をご利用ください

申告期間中、上記申告開場は大変混雑することが予想されます。直接申告開場に来場いただかなくても郵送による提出も受け付けていますので、ぜひご利用ください。

問い合わせ 課税課（内線111、112、117）

給与支払報告書は2月1日（月）までに提出を

事業主は、給与の支払いを受けている従業員が1月1日に居住する市区町村の住民税担当課へ、総括表および給与支払報告書を2月1日（月）までに提出してください。

●電子申告「eLTAX」のご利用を

給与支払報告書の提出は、郵送などの手間が不要で、安全な電子申告「eLTAX」の活用をお願いします。税務署に提出する給与所得の源泉徴収票を「eLTAX」または光ディスクなどにより提出することが義務付けられる事業主は、市区町村に提出する給与支払報告書も、電子申告「eLTAX」または光ディスクなどによる提出が義務付けられています。

電子申告「eLTAX」での給与支払報告書の提出方法は、地方税共同機構のホームページ（<https://www.ltago.jp>）をご覧ください。

問い合わせ 課税課（内線111、112、117）

中小事業者などに対する固定資産税などの減免制度の申告期限は2月1日（月）までです

新型コロナウイルス感染症の影響で、事業収入が大幅に減少している中小事業者などに対する、令和3年度の固定資産税・都市計画税の減免制度の適用を受ける場合は、申告書に必要書類を添えて課税課に申告する必要があります。

※必要書類など詳しくは、市ウェブサイト（課税課のページ）をご覧ください。

問い合わせ 課税課（内線113～116）

「償却資産（固定資産税）の申告を」お忘れなく

固定資産税は土地や家屋に課税されますが、それ以外で事業や営業のために所有している償却資産（構築物、機械や装置、車両や運搬具、工具、器具、備品など）も課税対象になります。

令和3年1月1日現在、市内に償却資産を所有している法人や個人事業主は2月1日（月）までに申告してください（休・廃業されている場合や、本市から転出された場合も申告が必要です）。

なお、所有者には12月中旬に申告書類を郵送していますが、届いていない場合や事業開始などにより本市に初めて申告される場合はご連絡ください。

問い合わせ 課税課（内線114、115）



上下水道

水道管の入れ替え工事にご協力を

本市では、災害時でも安全・安心な水道水を市民の皆さんに届けるため、古くなった水道管や災害時に重要な拠点となる病院などにつながる水道管を優先的に、高い耐震性能のある水道管（耐震管）へ入れ替える工事を実施しています。

工事中は、断水や濁り水などが発生することがあります。また、交通規制や振動、騒音などで、ご迷惑をお掛けしますが、災害時に皆さんの生活を守るための工事になりますので、ご理解とご協力をお願いします。

問い合わせ 水道工務課（内線252、256）



国民年金

国民年金保険料の「2年前納(口座振替)」をご利用ください

国民年金保険料の令和3年4月末の口座振替分で、割引額の大きい「2年前納」がご利用いただけます。

申込期限は2月末までです。詳しくは、お問い合わせください。

問い合わせ 天王寺年金事務所〔☎06(6772)7531〕

源泉徴収票が送付されます

老齢年金は所得税法上の雑所得として課税対象になります。

そのため、老齢年金の受給者には1年間の年金の支払い総額などを記載した「源泉徴収票」が1月下旬に日本年金機構より送付されますので、確定申告などの際に添付してください。

また、紛失などした場合は再交付申請をしてください。

なお、障がい年金や遺族年金などは課税対象外のため同票は送付されません。

問い合わせ 天王寺年金事務所〔☎06(6772)7531〕

20歳を迎える皆さんへ

国民年金は、「年を取ったとき」「病気や事故で障がいが残ったとき」「家族の働き手が亡くなったとき」に働いている世代みんなを支えようという考えで作られた仕組みです。

日本に住んでいる20歳以上60歳未満の人は、国民年金への加入が法律で義務付けられています。

原則として国民年金保険料を納めなければ年金を受け取ることができません。

しかし、経済的理由などで納めることが困難なときは、申請により保険料の免除や納付を猶予することができる制度などもあります。詳しくは、お問い合わせください。

問い合わせ 保険年金課(内線153、154)、天王寺年金事務所〔☎06(6772)7531〕



国民健康保険

「医療費のお知らせ」を送付しています～医療費控除の申告に添付書類として利用できます～

ご自身の医療費について確認をしていただくとともに、国民健康保険事業に対する理解を深めていただくため、国民健康保険の加入者に、「医療費のお知らせ」を年6回送付しています。

この「医療費のお知らせ」は、医療費控除の申告をする際の添付書類としても利用できます。

令和2年11月、12月に受診された分の「医療費のお知らせ」は3月上旬に発送する予定です。それまでに医療費控除の申告をする場合は、医療機関発行の領収書に基づいて、国税庁指定の「医療費控除の明細書」を作成して添付してください。

問い合わせ 「医療費のお知らせ」については保険年金課(内線552)、医療費控除の申告については富田林税務署〔☎(24)3281〕

保険料納付済額通知書(納付済額のお知らせ)を送付

令和2年1月から12月までの間に、本市へお納めいただいた国民健康保険料、後期高齢者医療制度保険料、介護保険料の保険料納付済額通知書(納付済額のお知らせ)を、1月中旬から1月末までにそれぞれ送付します。確定申告などの際にご利用ください。

納付された保険料は、いずれも確定申告や個人住民税申告の際に、所得税や個人住民税の社会保険料控除の対象となります。

※後期高齢者医療制度保険料および介護保険料の特別徴収(年金からの天引き)対象者については、同通知書は送付されませんので、年金保険者(日本年金機構など)から送付される源泉徴収票をご利用ください。

問い合わせ 国民健康保険料については保険年金課(内線152、156)、後期高齢者医療制度保険料については福祉医療課(内線158、159)、介護保険料については高齢介護課(内線175、176)



福祉

高齢者の障がい者控除対象者認定書の申請を

65歳以上の寝たきりや認知症の高齢者は、身体障がい者手帳などを持っていなくても、市の障がい者控除対象者認定書の交付を受ければ、所得税や個人住民税の障がい者控除が適用される場合があります。所定の基準を満たす人には、認定書を交付しますのでお問い合わせください。なお、身体障がい者手帳などの所持者は、改めて認定書の交付を受ける必要はありません。

対象者 身体障がい者手帳などの交付を受けていない人で、要介護認定を受け、障がい者に準じる状態の人など

問い合わせ 高齢介護課(内線189)

手話通訳者、要約筆記者の登録を

本市では、聴覚障がい者および音声・言語機能障がい者などの福祉に理解があり、熱意のある手話通訳者、要約筆記者を募集しています。

対象者 20歳以上で日常生活上の必要なことについて手話通訳できる人、または要約筆記講習会を修了した人
※手話通訳者には、2月14日(日)に登録判定試験を実施します。

申し込み 1月29日(金)までに障がい福祉課(内線192)へ



税

新築された認定長期優良住宅の固定資産税を減額します

平成21年6月以降に、府の認定を受けて新築された長期優良住宅は、固定資産税の減額手続きをすることで、新築住宅の減額期間が新築後3年間から5年間に延長されます(居住部分の120平方メートルまでの固定資産税が2分の1に減額)。令和2年中に新築した家屋については、2月1日(月)までに、長期優良住宅認定通知書(写し)を添えて、課税課へ申告してください。

問い合わせ 課税課(内線113～115)

各施設の電話番号は35ページをご覧ください

買う前に分かる スマートフォン講座

スマートフォンに実際にふれながら、使い方の一例を学びます。

とき・内容 2月16日(火) = Android編、3月2日(火) = iPhone編、いずれも午後1時～3時

ところ けあばる

定員 各10人 (最少催行人数5人)

受講料 各300円

※スマートフォンは無料で貸し出します。

申し込み いずれも1月26日(火)、午前9時～、電話で、けあばるへ (定員各2人、申し込み先着順)

※1月6日(水)、午前7時～、けあばるホームページ [https://carepal.or.jp/] から申し込みできます (定員各8人、申し込み先着順)。

けあばるパソコン講座

●オンラインを体験するコース

とき ①1月26日(火)、27日(水)、28日(木)、②2月24日(水)、25日(木)、26日(金)、③3月23日(火)、24日(水)、25日(木)、いずれも午前10時～正午 (各全3回)

ところ けあばる

定員 各6人 (最少催行人数各5人)

持ち物 ノートパソコン

受講料 各5500円 (別途テキスト代実費)

申し込み いずれも1月13日(水)、午前9時～、電話で、けあばるへ (定員各1人、申し込み先着順)

※いずれも1月6日(水)、午前7時～、けあばるホームページ [https://carepal.or.jp/] から申し込みできます (定員各5人、申し込み先着順)。

認知症サポーター集まれ!

地域で暮らす高齢者や認知症の人を見守る活動について自由に意見交換をする座談会を開催します。

とき 1月28日(木)、午後2時～3時

ところ エコール・ロゼ

対象者 認知症サポーター養成講座を受講したことのある人

定員 15人

参加費 無料

申し込み 1月6日(水)～25日(月)に、高齢介護課 (内線196) へ (申し込み先着順)

《新刊案内》

■小説

とわの庭 小川 糸
湖の女たち 吉田 修一
ファープル君の妖精図鑑 井上 雅彦

じゅうたんコーナーでの よみきかせ

中央図書館 1月17日(日)、午前10時30分～11時

金剛図書館 1月9日(土)、23日(土)、30日(土)、午後2時～2時30分

おはなし会

中央図書館 1月10日(日)、24日(日)、午前10時30分～11時

金剛図書館 1月16日(土)、午後2時～2時30分

認知症介護家族の交流会

一人で悩まず、同じ立場の仲間と話してみましよう。

とき 1月27日(水)、午後1時30分～3時30分

ところ 中央公民館喜志分館 (レインボーホール (市民会館) 内)

内容 認知症ケア上級専門士のお話、情報交換会

対象者 市内在住で認知症の人を介護している家族 (認知症の人が市内在住の場合も可)

※認知症の人もぜひ一緒に参加してください。

定員 20人 **参加費** 無料

申し込み 1月6日(水)～21日(水)に、高齢介護課 (内線196) へ (申し込み先着順)

膝腰痛改善教室

とき 1月27日～2月10日の毎週水曜日、午後1時30分～3時30分 (全3回)

ところ けあばる

内容 整形外科医による講義、普段から取り組める簡単な運動や食事のポイントを紹介

対象者 市内在住で65歳以上の人

定員 17人 **参加費** 無料

申し込み 1月17日(日)までに、ウエル

あかちゃんのおはなし会

中央図書館 1月15日(金)、①午前10時10分～10時40分、②午前11時10分～11時40分

金剛図書館 1月14日(木)、③午前10時10分～10時40分、④午前11時10分～11時40分、21日(木)、⑤午前10時10分～10時40分、⑥午前11時10分～11時40分

※①③④は6カ月～1歳未満の乳児と保護者、②⑤は1歳児と保護者、⑥は2歳児と保護者対象 (先着各7組、ハンカチ持参)。

※いずれも当日、直接会場へ。



ネスけあばるへ (電話申し込み可)
※申し込み多数の場合抽選。ただし、初めて参加される人を優先します。

がんばった人に花まる!

●第68回市民体育大会

◇軟式野球競技の部

《一般男子》

優勝 ピースリバティ/準優勝 ユーモアズ/第3位 ジョーカーズ、STING



クラブ員募集

A 対象者 B 募集人数 C 活動日時
D 活動場所 E 会費 F 申し込み
G 問い合わせ

●とんだばやし雅楽会

A 市内在住・在勤・在学の人で、雅楽を初めて習う人 B 6人 C 毎週木曜日、午後7時～8時40分 D 中央公民館 E 月額2000円 F・G 岸澤 環さん (☎090(2105)8176) (午前10時～午後5時)

●秀美会 (日本舞踊)

A 市内在住・在勤・在学の人 B 3人 C 第1・2・3水曜日、午前9時30分～正午 D 中央公民館 E 月額2000円 F・G 藤田 喜代子さん (☎(23)6484)



カルチャー

ウィズ・コロナ時代の新たな日常と地域住民活動のあり方を考える

中村 順子さん（コミュニティ・サポートセンター神戸理事長）の講演を通して、新型コロナウイルス感染症が日常生活や社会的行動を一変させた今、人の繋がり・支え合いや、住民活動のあり方を共に考えます。

とき 1月21日(木)、午後2時～4時

ところ すばるホール銀河の間

定員 125人

参加費 無料

申し込み 1月6日(水)～、新里さん（ウィズ・コロナプロジェクト事務局）☎090(1908)8083 へ（申し込み先着順）

楽しく踊ろうハワイアンフラ教室（初級・中級）

細かな体の使い方、ステップの習得を目的に、楽しく踊りましょう。

とき 1月8日(金)、22日(金)、2月12日(金)、26日(金)、午後2時～3時

ところ レインボーホール(市民会館)

定員 各20人（最少催行人数2人）

受講料 各1500円（当日徴収）

※動きやすい服装で参加してください。

申し込み 1月7日(木)、午前10時～、同ホールへ（申し込み先着順、電話申し込み可）

人権を考える市民の集い～セクシャルマイノリティー、LGBTを知り、考える集い～

とき 1月16日(土)、午後1時～3時30分
ところ 府立富田林中学校・高等学校岸本記念館

※駐車場はありませんので、できるだけ公共交通機関をご利用ください。

内容 映画『私はワタシ Over the Rainbow』の上映

定員 80人（当日、直接会場へ）

参加費 無料

問い合わせ 市人権教育・啓発推進センター ☎(20)0285

大人の絵手紙教室

受け取った人が笑顔になる、温かい絵手紙を描く教室です。

とき 1月30日(土)、午後2時～4時

ところ レインボーホール(市民会館)

対象者 高校生以上

定員 10人

参加費 700円(別途材料費300円実費)

持ち物 筆、パレットなど

※道具は無料で貸し出します。

申し込み 1月7日(木)、午前10時～、同ホールへ（申し込み先着順）

親と子が楽しむ絵本の会～見つけよう!お気に入りの絵本～

とき 2月25日(木)、午前10時30分～11時30分

ところ 児童館

内容 絵本、手遊び、体遊び

対象者 1・2歳児と保護者

定員 10組 **参加費** 無料

申し込み 1月28日(木)～2月10日(水)に、児童館へ（電話申し込み可）

※申し込み多数の場合は抽選し、結果は郵送でお知らせします。定員に満たなかった場合は、引き続き受け付けます。

おりぞめを楽しもうVol.2

和紙染めの色と模様の変化を楽しみながら、染め紙でマスクケースとラミネートファイルを作ります。

とき 1月16日(土)、午後1時30分～4時30分

ところ 児童館

対象者 市内在住・在学の小学5年生～中学生 **定員** 8人

参加費 無料(材料費250円実費)

申し込み 1月4日(月)～12日(火)に、児童館へ（申し込み多数の場合抽選、電話申し込み可）

わかりやすい!スマホの基本操作講座

とき 2月20日(土)、午前10時～正午

ところ レインボーホール(市民会館)

内容 地図、カメラ、LINEなど

対象者 50歳以上の人 **定員** 12人

受講料 1000円(当日徴収)

持ち物 アンドロイド Androidスマートフォン、筆記用具

※スマートフォンは無料で貸し出します。

申し込み 1月7日(木)、午前10時～、同ホールへ（申し込み先着順、電話申し込み可）

アンドロイド Androidスマートフォン講習会

とき 2月1日(月)、8日(月)、15日(月)、午後2時～4時（全3回）

ところ 総合福祉会館

内容 基本の操作のほか、LINEの活用法を中心に学ぶ

対象者 市内在住で60歳以上の人、ひとり親家庭の人、障がい者手帳を有する人

定員 10人 **参加費** 無料

持ち物 Androidスマートフォン

申し込み 1月6日(水)～13日(水)に、総合福祉会館へ（申し込み多数の場合抽選、電話申し込み可）

1月・2月のレインボーホール（市民会館）講座表		
講座名	定員	参加費
とき () 内に記載のある講座は、※の申し込みがなければ開催しません。		
①リボンレイ教室～ハワイの手作り雑貨作り～	各15人	各800円(材料費別)
1月23日(土)、2月27日(土)、午前10時～正午 (※4人以上)		
②能楽・謡曲講座「謡」「仕舞」編	各10人	月額各3000円(初回無料)
1月12日(火)、26日(火)、2月9日(火)、16日(火)、午前11時～午後4時30分の間で、一人各30分。 ※両編受講の場合は合わせて月額5000円。		
③～健康・美容・気持ちのリラックスのために～ゆる体操初級講座	各20人	各600円
1月12日(火)、26日(火)、2月9日(火)、16日(火)、午後2時～3時		
④初めての優しいハワイアンフラ教室	各20人	各1000円
1月8日(金)、22日(金)、2月12日(金)、26日(金)、午後1時～1時45分 (※2人以上)		
申し込み 1月7日(木)、午前10時～、レインボーホールへ（申し込み先着順、電話申し込み可）		

各施設の電話番号は35ページをご覧ください

じないまち散策

ガイドの案内で、富田林寺内町を巡りませんか。

とき・ところ 1月17日(日)、2月21日(日)、3月21日(日)、いずれも午後1時に、じないまち交流館集合～午後2時ごろ、重要文化財旧杉山家住宅で解散

定員 各10人

参加費 500円(旧杉山家住宅の入館料含む)

申し込み 1月6日(水)、午前10時～、じないまち交流館へ(申し込み先着順、電話申し込み可)

冬季特別陳列「南河内の古代寺院と造営氏族」

本市に存在した新堂廃寺をはじめとする南河内の古代寺院と造営氏族を紹介するとともに、同寺院から発掘された瓦などを展示します。

とき 1月23日(土)～3月28日(日)、午前10時～午後5時(定休日は除く)

ところ 近つ飛鳥博物館(河南町東山299)

入場料 310円(高校生・大学生・65歳以上の人は210円、中学生以下・障がい者手帳を有する人は無料)

問い合わせ 同博物館【☎(93)8321】

プラネ de えほん

プラネタリウムのスクリーンに絵本を映し出します。内容はおおむね1～3歳の幼児と保護者を対象にしたものですが、特に年齢制限はありません。

とき 1月14日(木)、2月11日(祝)、午前10時30分～11時

ところ すばるホール3階プラネタリウム室

定員 各100人(当日、直接会場へ)

参加費 無料

問い合わせ すばるホール

アニメ「めぐみ」・拉致被害者御家族ビデオメッセージ上映会

とき 1月30日(土) 午後2時30分～4時

ところ 豊中市立ローズ文化ホール(豊中市野田町4の1)

定員 200人

入場料 無料

※申し込み方法など詳しくは、府人権企画課【☎06(6210)9280】へお問い合わせください。



カルチャー

ロコモ・フレイル予防講座

とき 2月16日(火)、午後1時30分～3時

ところ 総合福祉会館

内容 ロコモティブシンドロームやフレイルを防ぐための栄養を考えた、おいしく簡単にできる調理レシピの紹介 ※試食あり。

対象者 市内在住で60歳以上の人、ひとり親家庭の人、障がい者手帳を有する人

定員 20人

受講料 100円(材料費)

申し込み 1月13日(水)～19日(火)に、総合福祉会館へ(申し込み多数の場合抽選、電話申し込み可)

カンタン 手縫いで作るマスク講座II

優しい肌触り、繰り返して洗えて衛生的な、お気に入りのマスクを作りましょう。

とき 2月6日(土) 午後2時～3時30分

ところ レインボーホール(市民会館)

対象者 中学生以上の人

定員 10人(当日徴収)

受講料 600円(別途材料費200円実費)

持ち物 裁ちばさみ、針、糸、チャコペン

申し込み 1月7日(日)、午前10時～、同ホールへ(申し込み先着順、電話申し込み可)

第11回南河内のつどい in ZOOM

とき 1月30日(土) 午後1時～3時30分

ところ 大阪大谷大学ハルカスキャンパス(あべのハルカス32階)

※駐車場はありませんので、できるだけ公共交通機関をご利用ください。

内容 講演「SDGs 基盤型コロナ対策と市民公益活動の役割」、発表「コロナ禍における南河内の市民公益活動団体」、Q & A

定員 20人

※ウェブ会議ツール「ZOOM」でも参加できます(定員80人)。

参加費 無料

申し込み 1月7日(日)、午前9時～、市民公益活動センターへ(申し込み先着順、電話申し込み可)

※申し込みフォーム(<https://forms.gle/3Cenb2pkmHrFmzq97>)からも申し込みできます(申し込み先着順)。

※イベントなどに参加される際は、感染防止のため、マスクの着用など主催者の指示に従ってください。

広告枠

※広告の問い合わせは、S T 総合広告【☎072(368)1227・FAX072(368)1228】へ。

保健医療

子育て

相談

暮らし

ゆとり



イベント

《市制施行70周年記念協賛事業》 レインボー福笑いイベント

福笑いを作って飾りませんか。

とき 1月10日(日)～24日(日)、午前10時～午後9時(休館日は除く)

※所要時間は10分程度。

ところ レインボーホール(市民会館) 地下1階、多目的ホールエントランス

定員 30人

参加費 無料(当日、直接会場へ)

※道具は無料で貸し出します。

問い合わせ 同ホール

第24回「富美展」出展作品を募集

市美術協会では、5月25日(火)～29日(土)に、すばるホールで同展を開催します。あなたの力作をお待ちしています。

募集作品 日本画、洋画、書、彫刻、写真(テーマは問いませんが、未発表の作品に限ります)

※優秀作品には市長賞や市教育委員会賞などを授与します。

参加費 1点2000円

申し込み 市役所、すばるホール、中央・金剛・東公民館、金剛連絡所に備え付けの出品申込書に必要事項を記入し、参加費を指定口座に入金のうえ、4月17日(土)(消印有効)までに☎584-0073寺池台二丁目18の17 内山 南美さん方事務局(☎090(3493)6014)へ
※申込書は事務局へ請求していただくこともできます。

《市制施行70周年記念協賛事業》 第33回国際平和ポスター・コンテスト

「奉仕で平和を実現しよう」をテーマに、子どもたちが世界平和に対する気持ちを表現したポスター展を開催します。

とき 1月15日(金)～17日(日)、午前10時～午後8時

※17日、午後3時より表彰式も開催予定。

ところ エコール・ロゼ1階アトリウム広場

入場料 無料(当日、直接会場へ)

問い合わせ 富田林ライオンズクラブ(☎(24)6350)

サバーファームだより

サバーランドの丘では、葉牡丹を使って作った今年の干支「丑」が皆さんをお迎えしています。

●イチゴ大福作り

とき 1月10日(日)、17日(日)、24日(日)、31日(日)、午前10時30分～正午、午後0時45分～2時、午後2時20分～3時30分

定員 各20人 **参加費** 700円

●パンジー・ビオラ植え付け体験

とき 1月24日(日)、午前10時30分～正午

定員 30人 **参加費** 無料

※いずれも当日、午前9時30分～受け付け(先着順)

③サバーフェスタ

手作り雑貨のお店やおいしい食べ物のお店が出店します。

とき 1月24日(日)、午前9時30分～午後2時

問い合わせ サバーファーム

たこあげ大会

市子ども会育成連絡協議会と市青少年指導員連絡協議会が、同大会を開催します。

とき 1月17日(日)、午前10時30分～(午前9時30分～受け付け) ※雨天中止。

ところ 石川河川敷川西グラウンド

参加費 無料(当日、直接会場へ)

表彰 ユニークなたこで参加した人やたこがよく揚がった人などを表彰
※できるだけ手作りのたこで参加してください(子どもには参加賞あり)。

問い合わせ 生涯学習課(☎(26)8056)

懐かしのチンドンオンパレード in 旧杉山家住宅

チンドンが邸内を練り歩き、演奏会を開催します。また、併せて撮影会も開催します。

とき 1月24日(日)、午後2時～4時

ところ 重要文化財旧杉山家住宅

参加費 無料(当日、直接会場へ)

※入館料は別途必要です。

問い合わせ 旧杉山家住宅

露地裏のファッションショー ～思い出のチンドン衣装展～

懐かしいチンドン屋のきらびやかな衣装を展示します。

とき 1月20日(水)～30日(土)(休館日を除く)、午前10時～午後5時

ところ 重要文化財旧杉山家住宅

参加費 無料(当日、直接会場へ)

※入館料は別途必要です。

問い合わせ 旧杉山家住宅

※掲載されているイベントなどは、新型コロナウイルス感染拡大防止のため、中止または延期する場合があります。

広告枠

各施設の電話番号は35ページをご覧ください

※各施設へ電話をされる際には、おかけ間違いのないようにご注意ください。

学校体育施設の開放に伴う 利用団体の登録を受け付け

地域スポーツの振興を目的に、市立小・中学校の体育施設を学校教育に支障のない範囲で開放しています。

令和3年度の利用団体登録を次のとおり受け付けます。

開放日 月～金曜日（夜間の体育館のみ）、土・日曜日、祝日

開放校 喜志西・新堂・錦郡・彼方・高辺台・寺池台・久野喜台・伏山台・藤沢台・向陽台・小金台・大伴・富田林・喜志・川西小学校、第二中学校（体育館のみ）

開放施設 運動場、体育館

登録資格 代表者が20歳以上で、主に希望する学校の校区に在住する人で構成する10人以上の団体

申し込み 1月22日（金）、午後5時30分までに所定の申請書に必要事項を記入し、団体の会員名簿、平成31年（令和元年）度収支決算書を添えてT o p i c（きらめき創造館）3階生涯学習課〔☎(26)8062〕（土・日曜日、祝日を除く午前9時～午後5時30分）、または市民総合体育館（午前9時～午後9時）へ
※書類審査あり。

ボディメンテナンス らくらく調整体操3

肩こり解消、腰痛予防、転倒防止などに効果が期待できる体操です。

とき 2月25日（木）、午後2時～3時

ところ レインボーホール（市民会館）

定員 15人

参加費 700円（当日徴収）

※2人以上で参加の場合は、一人600円。

持ち物 靴下、ヨガマットまたはバスタオル、レジャーシート

※動きやすい服装で参加してください。

申し込み 1月7日（木）、午前10時～、同ホールへ（申し込み先着順、電話申し込み可）

免疫力を高めよう！冷え予防 セルフストレッチ

冷え予防のストレッチで、免疫力を高めましょう。

とき 1月18日（月）、午後2時～3時

ところ レインボーホール（市民会館）

定員 25人

参加費 500円（当日徴収）

持ち物 フェイスタオル、ヨガマットまたはバスタオル、飲み物

※動きやすい服装で参加してください。

申し込み 1月7日（木）、午前10時～、同ホールへ（申し込み先着順、電話申し込み可）

若さ・健康・体力アップ教室

とき 2月10日～3月24日の毎週水曜日、午前9時45分～11時45分（全7回）

ところ けあばる

内容 体力チェック、若さと健康を保つための運動や食事のポイント、口のケアについてなど

対象者 市内在住で65歳以上の人

定員 20人 **参加費** 無料

申し込み 1月31日（日）までに、ウエルネスけあばるへ（電話申し込み可）
※申し込み多数の場合抽選。ただし、初めて参加される人を優先します。

はじめてのピラティス

とき 1月19日（火）、28日（木）、2月9日（火）、18日（木）、23日（祝）、午前10時45分～11時45分

ところ 市民総合体育館

内容 ピラティスの呼吸法から無理のない全身の筋肉の使い方を学ぶ

対象者 16歳以上の人 **定員** 各12人

参加費 1回700円（当日徴収）

持ち物 持っている人はヨガマット

申し込み 1月8日（金）、午前10時～、市民総合体育館へ（申し込み先着順、電話申し込み可）

バドミントン教室 1回無料体験

とき 1月12日（火）、19日（火）、26日（火）、午前9時10分～10時10分

ところ 市民総合体育館

対象者 16歳以上の人 **定員** 各5人

持ち物 上靴（持っている人はラケット）

申し込み 1月7日（木）、午前10時～、市民総合体育館へ（申し込み先着順、電話申し込み可）

献血にご協力を

とき・ところ 1月10日（日）、午前10時～午後4時＝エコール・ロゼ

南駐車場、23日（土）、午前10時～正午、午後1時～4時30分＝コノミヤ富田林店、29日（金）、午前10時～正午、午後1時～4時30分＝市役所

※献血を受けていただける条件など詳しくは、お問い合わせください。

問い合わせ 市献血推進協議会
〔☎(25)8261〕



※イベントなどに参加される際は、感染防止のため、マスクの着用など主催者の指示に従ってください。

広告枠

※広告の問い合わせは、S T総合広告〔☎072(368)1227・FAX072(368)1228〕へ。

保健医療

子育て

相談

暮らし

ゆとり

電話番号 & 今月の休館日

※休館日は翌月の5日まで掲載。
※年末年始の休館日は6ページにも掲載。

●市民総合体育館 ☎(24)2265
1/1~4

●青少年スポーツホール ☎(29)3778
1/1~4

●総合スポーツ公園 ☎(35)2121
1/1~4

●図書館
中央☎(25)4921・金剛☎(28)1171
1/1~4、12、18、25、2/1

※蔵書点検のため、中央図書館は1/28~2/2、金剛図書館は2/2~5の間、臨時休館します。

●公民館
中央☎(24)3333・金剛☎(28)1121

東☎(25)1772・喜志分館☎(25)1117
1/1~4、11、12、18、25、2/1

●人権文化センター ☎(24)0583
1/1~3、10、11、17、24、31

●児童館 ☎(25)0666
1/1~3、10、11、17、24、31

●Topic(きらめき創造館)☎(26)8056
1/1~3

●すばるホール ☎(25)0222
1/1~4、18、25、2/1

●レインボーホール(市民会館)☎(25)1117
1/1~3、6、13、20、27、2/3

●市民公益活動支援センター☎(26)7887
1/1~3、9~11、16、17、23、24、30、31

●総合福祉会館 ☎(25)8261
1/1~3、11 ※毎週木曜日と1/4は浴場の利用はできません。

●かがりの郷 ☎(20)6070
1/1~3、11 ※毎週月曜日と1/4は浴場の利用はできません。

●けあばる ☎(28)8600
ウエルネスけあばる ☎(28)8668
1/1~4、11、18、25、2/1

●農業公園サバーファーム☎(35)3500
1/1~4、12、18、25、2/1

●旧杉山家住宅・寺内町センター☎(23)6117

じないまち交流館 ☎(26)0110
旧田中家住宅 ☎(25)6771
1/1~4、12、18、25、2/1

※じないまち展望広場は1/1~3。

●きらめきファクトリー☎(24)5500
1/1~3

●消防本部・消防署 ☎(23)0119
金剛分署 ☎(29)0119

消防災害情報案内☎0180(99)7299
●防災情報音声案内サービス(防災無線音声確認)☎0800(805)5653



スポーツ

《市制施行70周年記念事業》 富田林・おもろスポットウォーク

富田林の東西南北をつなぐウォーキング地図を片手に、皆さんの目と足で富田林の魅力を再発見してみませんか。
とき・ところ 2月28日(日)、午前9時~10時に、久野喜台1号公園(久野喜台二丁目)集合~午後2時ごろ解散
※小雨決行。

内容 金剛駅前をスタートし、伏山、錦織公園、錦織、新家、錦織神社、甲田、富田林寺内町を巡り、じないまち交流館をゴールとする約11kmのコース
※解説ポイントでは、地図を製作した中央公民館クラブ・富田林百景による説明があります。

※コースは変更される場合があります。

定員 300人

参加費 30円(保険料、当日徴収)

持ち物 昼食

申し込み 1月30日(日)までに、はがきに参加者の住所・氏名・年代・電話番号を記入し、☎584-0072高辺台二丁目1の2 金剛公民館へ(申し込み多数の場合抽選、結果は2月10日(日)までにはがきでお知らせします)

※中央・東・金剛公民館に来館での申し込みも可。

問い合わせ 金剛公民館

親子なわとび教室

とき 2月6日~27日の毎週土曜日、午前10時~11時30分(全4回)

ところ 児童館

対象者 4歳~小学生と保護者

※対象者のいずれかが、市内在住・在勤・在学の人に限りません。

定員 30人

持ち物 とび縄、上靴、飲み物

申し込み 1月4日(月)~19日(火)に、児童館へ(電話申し込み可)

※参加者多数の場合抽選し、結果は郵送でお知らせします。定員に満たなかった場合は、引き続き受け付けます。

1月・2月の 東公民館ホール一般開放

とき 1月10日~2月28日の毎週日曜日(1月31日は除く)、午前9時~午後5時

利用内容と貸出遊具 卓球、バドミントン、インディアカなど

使用料 無料

持ち物 上靴

問い合わせ 東公民館

総合スポーツ公園テニススクール生募集			
ところ 総合スポーツ公園			
とき 月~土曜日(月4回)			
月・火・水・木・金曜日	土曜日		
① 9:30~11:00	一般	⑦ 9:30~11:00	一般
② 11:00~12:30		⑧ 11:00~12:30	ジュニアA
③ 13:00~14:30		⑨ 13:00~14:00	ジュニアB
④ 15:30~17:00		⑩ 14:00~15:00	ジュニアB
⑤ 16:00~17:00	ジュニアA		
⑥ 17:00~18:00	ジュニアB		
対象者 一般=初・中・上級、ジュニアA=6歳~小学2年生、ジュニアB=小学3~6年生			
受講料 ①~④6600円、⑤⑨4400円、⑥⑩5500円、⑦⑧7700円			
申し込み 総合スポーツ公園で随時受け付け ※家族割り引きなどもありますので、詳しくはお問い合わせください。 ※体験レッスンを随時受け付け(受講料1人550円で1回のみ受講可、ジュニアは無料)。			

地域ファミリーレクリエーション事業“いつでも、どこでも、だれでも”参加者募集			
市スポーツ推進委員協議会では、同事業を毎月実施していますので、ぜひご参加ください。			
イベント名	ところ	とき	内容
①身障者スポーツフィットネス	富田林小学校	17日(日) 午前10時~	グラウンドゴルフ
②ファミリーレクリエーション	大伴小学校	午前9時30分~	
	向陽台小学校	10日(日) 午前10時~	滝谷不動産
③健康ウォーキング		24日(日) 午前8時~	
※いずれも当日直接会場へ、参加費無料(ただし③は交通費、拝観料など実費が必要な場合があります)。			
問い合わせ 生涯学習課(☎(26)8062) ※当日は(☎080(4422)6663)(生涯学習課直通)へ。			

保健医療

子育て

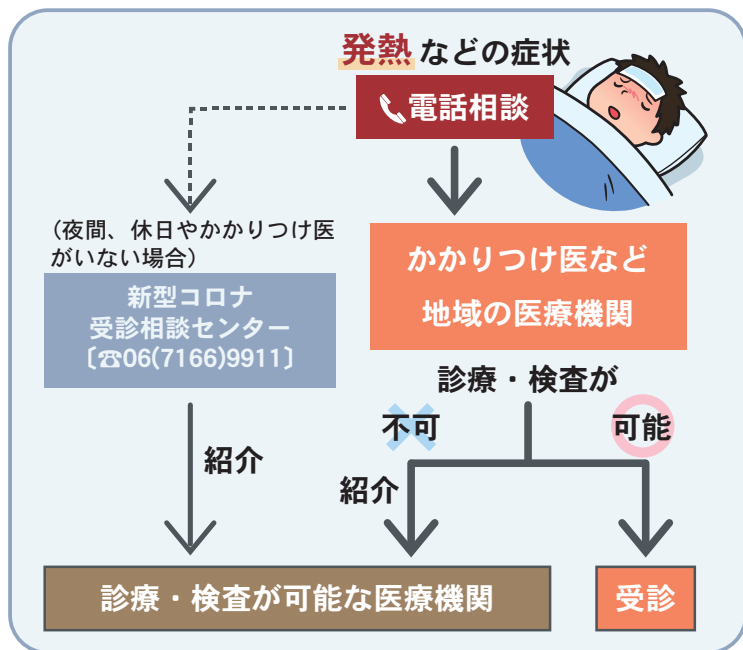
相談

くらし

ゆとり

もしかして新型コロナウイルス…？

発熱などの症状があれば 「かかりつけ医」に相談を



発熱などの症状があり、新型コロナウイルスに感染している疑いがある場合、まずは「かかりつけ医」やお近くのクリニックなど地域の医療機関に電話相談し、受診してください。

「かかりつけ医」などで診療や検査ができない場合は、それらが可能な他の診療機関や検査機関をご案内します。

なお、受診の際には、必ず先に電話連絡の上、指示に従って受診してください。

「かかりつけ医」がない場合は、この機会に「かかりつけ医」を持ちましょう。

問い合わせ 富田林保健所 [☎(23)2681]

いざというときの 病気などの連絡先

緊急時は迷わず、
[☎119]へ

休日急病診療

日曜日・祝日、年末年始

市立休日診療所[☎(28)1333]

①内科＝午前9時～11時30分、午後1時～3時30分

②歯科＝午前9時～11時30分(年末年始(12/29～1/3)は午後1時～3時30分も受け付け)

済生会富田林病院[☎(29)1121]

小児科(中学生まで)＝午前9時～11時30分、午後1時～3時30分

市民向け病院 案内専用ダイヤル

[☎(23)9919]

- ▶病院案内(24時間)
- ▶小児夜間救急(午後8時～午前8時(土・日曜日、祝日、年末年始は午後4時～)で、中学生までの子どもの急病について)

救急安心センターおおさか

[☎#7119]

IP電話・ダイヤル回線からは、[☎06(6582)7119]へ
24時間、病気・ケガの相談



小児救急電話相談

[☎#8000]

IP電話・ダイヤル回線からは、[☎06(6765)3650]へ
午後8時～午前8時、子どもの急病についての相談

広告枠

※広告の問い合わせは、S T 総合広告 [☎072(368)1227・FAX072(368)1228] へ。



富田林市はSDGsに取り組んでいます。



SDGs 未来都市 富田林 ACT FOR 2030

発行・富田林市 編集・市長公室都市魅力課 毎月1回発行 発行部数4万9000部

〒584-8511大阪府富田林市常盤町1の1 [☎0721(25)1000(代表)]・[☎0721(25)9037(代表)]・Eメールjimfo@city.tondabayashi.jp

ウェブサイトを [https://www.city.tondabayashi.jp/] 市の木＝くすのき 市の花＝つつじ

発行部数4万9000部