

# 広報 とんだばやし

Tondabayashi City Public Relations



— 謹賀新年 —

市民の皆さまには、健やかに新年をお迎えのこととお慶び申し上げます。

今年も、コロナを乗り越えた「新しい日常」の構築に向けて全力で市政運営に取り組んでまいりますので、皆さまの一層のご支援とご協力をお願い申し上げます。

富田林市長 吉村 善美



みんなでコロナを  
乗り越えよう！

## 今月の主な内容

- 新型コロナウイルス感染症関連情報・・・P 2～4
- 町会・自治会の活動をご存じですか・・・P 6
- パブリックコメントを実施・・・P11

本市の人口と世帯数（令和3年11月30日現在） 人口10万9019人（男性5万1453人、女性5万7566人） 世帯数5万1668世帯



市ウェブサイト



とんだばやしメール



facebook



Twitter



LINE公式アカウント

ワクチン接種  
の最新情報は  
LINEから！

12月15日時点の情報です

# 新型コロナウイルスワクチン接種のお知らせ

岡市新型コロナウイルス接種コールセンター  
☎0120(884)056

(土・日曜日、祝日、年末年始(令和3年12月29日～令和4年1月3日)を除く、午前9時～午後5時30分)



## 追加接種(3回目接種)のお知らせ

新型コロナウイルスワクチンの追加接種(3回目接種)の実施については、科学的所見や諸外国での対応状況を踏まえ、国から方針が示されています。

本市においても国の方針に基づき、順次接種を実施していきます。

国や大阪府の動向により、追加接種のスケジュールが変更となる場合があります。

最新情報は、市ウェブサイトや市LINE公式アカウントから随時配信しますので、この機会にぜひLINEの友だち登録をお願いいたします。

新型コロナウイルスに関する市からののお知らせは、ご家族など皆さんで共有していただきますようお願いいたします。



### 接種対象者

- 以下を全て満たす人全員
- 2回目接種を完了した日から、原則8カ月以上経過した人
- 18歳以上の人
- 日本国内での初回接種(1・2回目接種)または初回接種に相当する接種(海外での接種など)が完了している人

### 使用するワクチン

1・2回目に接種したワクチンの種類にかかわらず、メツセンジャーRNAワクチン(ファイザー社ワクチンおよび武田/モデルナ社ワクチン)を使用します。

### 接種回数

追加接種は一人1回です。

### 接種スケジュール

令和3年5月末までに2回目の接種を完了した人(主に医療従事者・施設入居者など)を対象とした追加接種が、令和4年1月から始まります。

また、令和3年6月以降に2回目の接種を完了した人

追加接種(3回目接種)の接種スケジュール

	令和3年		令和4年		
	11月	12月	1月	2月	3月
2回目接種完了月 令和3年4月末まで	接種券送付済	接種開始 (主に医療従事者など)			
令和3年5月末まで		接種券送付	接種開始 (主に医療従事者・施設入居者など)		
令和3年6月以降			接種券送付	接種開始(集団接種を予定) (主に65歳以上の高齢者など)	

(主に65歳以上の高齢者などから開始)を対象とした追加接種は、令和4年2月上旬から順次予定しています。

※1・2回目を入所施設などの巡回接種で受けた人は、追加接種も市の指定した日での巡回接種を予定しています。

※これ以降は、感染状況・接種時期やワクチン供給量に合わせて、順次接種券を送付します。

**予約開始時期は「お知らせ」などで確認を**  
接種券送付の時期により異なります。接種券同封の「お知らせ」や、市ウェブサイトでご確認ください。



## 予約方法

1・2回目の予約と同様、①LINEによる予約、②パソコン・スマートフォンからのウェブ予約、③電話による予約（市コールセンター ☎ 0120（884）056）から予約をお願いします。  
※医療従事者などの予約については、接種券同封のお知らせをご覧ください。

## 予約方法



市役所や各接種会場での予約はできません

※予約開始当初の電話予約は大変混雑しますので、①LINEまたは②ウェブ予約をご利用ください。  
※各接種会場に直接電話や来院をしても予約することはできません。

## 「接種券一体型予診票及び接種済証」を送付

2回目接種完了日から8カ月を迎え、接種対象となる人に順次接種券を送送します。接種券が届いた後、2回目接種から8カ月が経過する日程での予約受け付けが可能です。

追加接種のために送付する接種券（下図参照）は、予診票にあらかじめ接種券が印字され、右側にはワクチン接種の接種済証となる「接種券一体型予診票及び接種済証」となります。

■接種券が届かない場合など  
2回目の接種から8カ月以上経過しても届かない場合や届いた接種券記載の1・2回目接種の情報に誤りがある場合は、市コールセンターまでお問い合わせください。

接種券の同封物  
「お知らせ」「接種券一体型予診票及び接種済証」「新型コロナワクチンの説明書」  
※届きましたら必ずご確認ください。

## 接種券一体型予診票

## 接種済証

追加接種の接種券は、予診票の右上にあらかじめ印字しています

予約番号（8桁）

<b>新型コロナワクチン接種の予診票</b> （追加接種用） <small>※本枠内にご記入またはチェックを入れてください。</small>		584-8511 富田市新コロナウイルス ワクチン接種対策プロジェクトチーム 〒584-8511 富田市新コロナウイルス接種コールセンター 0120-884-056（受付時間：～17時30分）	
住所：大阪府富田林市常盤町1番1号 氏名：富田林 太郎 生年月日：1950年04月01日生		富田林 太郎様 富田林市常盤町1番1号 富田林 太郎様	
接種済証 接種済日：2021年07月01日 接種を受けたワクチン：ファイザー		予約番号：12345678	
新型コロナウイルスワクチン接種の予診票 現在、何らかの病状にかかっている、治療中などを受けていますか。 病名：□心臓病 □腎臓病 □肝臓病 □血液疾患 □血が止まりにくい病気 □免疫不全 □毛細血管出血傾向 □その他 治療内容：□血をサラサラにする薬 □その他			
最近1ヶ月以内に熱が出たり、病状にかかったりしましたか。病名（ ） 今日、体に具合が悪いところがありますか。症状（ ） けいれん（ひきつけ）を起こしたことがありますか。症状（ ） 薬や食品などで、重いアレルギー（アナフィラキシー）など発症したことがありますか。薬・食品など原因になったもの（ ） これまでに予防接種を受けて具合が悪くなったことはありますか。種類（ ） 症状（ ）			
現在妊娠している可能性（生理が予定より遅れているなど）はありますか。または、授乳中ですか。 2週間以内に予防接種を受けましたか。種類（ ） 受けた日（ ） 今日の予防接種について質問がありますか。			
医師記入欄 以上の問診及び診察の結果、今日の接種は（ ）可能 ・ （ ）見合わせる 本人に対して、接種の効果、副反応及び予防接種健康被害救済制度について、説明した。		医師署名又は記名押印	
医師記入欄 接種年月日：2021年07月01日 接種場所：大阪府富田林市常盤町1番1号 生年月日：昭和25年4月1日			
新型コロナワクチン接種履歴書 この予診票は、接種の安全性の確保を目的としています。接種希望又は接種希望しません。			
接種履歴 接種年月日：2021年07月01日 メーカー：ファイザー Lot No.：0000			

みほん

新型コロナウイルスワクチン 予防接種済証(臨時接種)  
Certificate of Vaccination for COVID-19

あなたの接種券番号： 9000005240

3回目 接種年月日	氏名	富田林 太郎
年 月 日	住所	大阪府富田林市常盤町1番1号
接種場所	生年月日	昭和25年4月1日 生

大府富田林市長

新型コロナワクチン1・2回目接種記録	
接種年月日	2021年07月01日
メーカー	ファイザー
Lot No.	0000

※ \*が印字された部分の記録については、別途、当該接種の実施者から発行された接種済証記録簿、接種証明書等によって証明されます。

1回目・2回目の接種情報を印字しています

(切り取らないでください)

接種会場

接種時期	対象者	接種会場	所在地
1月	主に医療従事者など	接種券同封の「お知らせ」記載の接種会場	
2月以降	主に65歳以上の高齢者など	集団接種 済生会富田林病院	向陽台一丁目3の36
		PL病院 (PL錬成会館ではありません)	新堂 2204

ワクチン接種には同意が必要です

新型コロナワクチン接種を受けることは強制ではありません。

接種を受ける人は、予防接種による発症予防および重症化予防に期待される効果と接種による副反応のリスクをご理解の上、ご自身の意思で接種を受けていただくものです。

接種の時期により、会場が異なります。接種券同封の「お知らせ」記載の会場で接種してください。

現在、2月以降の接種は集団接種を予定しています。

集団接種会場は2会場を予定していますが、その他の接種会場については決まり次第、市ウェブサイトや市LINE公式アカウントなどでお知らせします。

接種費用

追加接種についても、1・2回目と同様に無料(全額公費)です。

コロナ対応新しいステージへ

富田林医師会  
会長代行 藤岡 洋医師



令和4年の新春を迎えることができました。

昨年は、コロナコロナの1年でした。新型コロナウイルスに対するワクチン接種は3町村と合同で、高齢者の集団接種、入所施設の巡回接種とし、連日接種を続けて時に接種2800名を超える日もあり、南河内は大府内でも

早期から接種率が高い地域となりました。もちろん医療関係者、役所職員、施設スタッフ、事務職員などの頑張り何より住民の皆さんの高い意識が我々にも伝わりました。2回目接種も希望者には11月中旬でほぼ終了しました。

しかし、ワクチンも完全防衛できるものではなく、獲得免疫も徐々に低下することで3回目の接種が2月から高齢者で始まります。

年末年始は飲み会など密になったり、大声を出したり、歌ったりなど注意が必要な時期です。従来通り3密を避ける、騒がない、マスク、手洗い消毒、うがいなどの継続は言うまでもありません。

年明けにはインフルエンザの流行もあり得ます。寒さや乾燥への対策、十分な睡眠を心掛けてください。インフルエンザワクチンもお忘れなく。私も令和4年の仕事始めは1月1日の休日診療所から始動です。

この原稿を書いている段階では予測できませんが、オミクロン株の市中感染での第6波の来襲が予想されます。よろしくお願い致します。

(令和3年12月10日寄稿)

## 令和3年度 子育て世帯への臨時特別給付金の申請を

申請不要な対象者には、令和3年12月24日に全額（10万円）支給済み

子育て世帯の生活を支援するために、一時金を支給します。申請が必要な対象者は、早めに申請手続きをお願いします。



### ■支給対象児童

平成15年4月2日～令和4年3月31日の間に出生し、以下の①～③のいずれかに該当する児童

- ①令和3年9月分の児童手当（本則給付）の支給対象となる児童
- ②令和3年9月30日時点で高校生など（平成15年4月2日～平成18年4月1日生まれ）の児童
- ③①に含まれない令和4年3月31日までに生まれた児童（新生児）

※児童手当（本則給付）＝児童手当の所得制限限度額を超過し、特例給付（一律5000円の支給）ではない人。  
※②③＝本則給付と同等未満の所得額に該当する人のみが対象。

### ■支給対象者

支給対象児童の保護者などのうち、生計を維持する程度の高い人（児童手当（本則給付）受給者など）

### ■給付額

対象児童1人につき**10万円**

### ■申請手続きが「必要」な場合 ※申請期限＝令和4年3月31日(木) (必着)

- ①公務員で、所属庁から令和3年10月支給（9月分）の児童手当（本則給付）を受給している人
- ②高校生などのみを養育する人
- ③令和3年12月末までに本市から「子育て世帯への臨時特別給付金 支払通知書」のお知らせが届かない人

※申請場所は令和3年9月30日時点での住民票所在市区町村です。

※支給対象児童が児童養護施設などへ入所中の場合は、施設などに支給されます。

※申請方法など詳しくは、市ウェブサイト（こども未来室のページ）をご覧ください。



### ■申請手続きが「不要」な場合 ※令和3年12月24日に支給済み。

上記①～③以外は申請が「不要」です。申請不要の対象者には、令和3年12月24日に支給および支払通知書を送付済みです。

☎こども未来室（内線204）

### 富田林市立幼稚園・保育所のあり方基本方針について

「富田林市立幼稚園・保育所のあり方基本方針」につきましては、令和3年9月号広報のお知らせでは令和3年11月ごろに素案をお示しする予定でしたが、より良い素案をお示するため、市立幼稚園における合同保育の実施状況や保育事業における保育ニーズの状況などについて、時間をかけて検証することが必要と判断し、令和4年度中にお示しすることに変更しましたのでお知らせいたします。

☎こども未来室（内線291）、教育指導室（内線369）

～あなたも地域の大切な一員～

# 町会・自治会の活動をご存じですか？

## 町会・自治会とは

明るく住みよいまちづくりを進めていくことを目的に、近隣に住む人たちがお互いに助け合い、協力し合ってさまざまな活動を行うなど、自主的に運営されている組織です。

## あなたの身近なところで活動しています

町会・自治会の活動は私たちの生活に最も身近で、地域にとっても欠かせない存在です。その活動は多岐にわたり、下記のような活動で地域の皆さんを支えています。

このような地道な活動は普段はあまり意識をすることがないかもしれませんが、災害時には地域住民によって助け合う「共助」が非常に重要です。東日本大震災のような大きな災害発生時には、日頃の訓練や備えはもちろんのこと、近隣同士の人と人とのつながりが大切です。

### きれいなまち

道路や公園などの清掃、  
ごみ置き場の管理など



### 犯罪を防ぐ

防犯灯や防犯カメラの設置、登  
下校時の子ども見守り活動など



### 伝える

町会・自治会独自の発行物  
や、回覧や掲示板による地域  
行事・イベント案内、市政情  
報などさまざまな情報の提供



### 災害に備える

地域での防災訓  
練、地域防災マッ  
プの作成、災害時  
の高齢者などの安  
否確認など



### つながり

子ども会・老人会、夏  
祭り、秋祭りなどを通  
じて、地域でのコミュ  
ニケーションや人と人  
のつながりを大切にす  
る活動



※活動内容や運営方法などは地域によってさまざまです。

## 加入はこちら

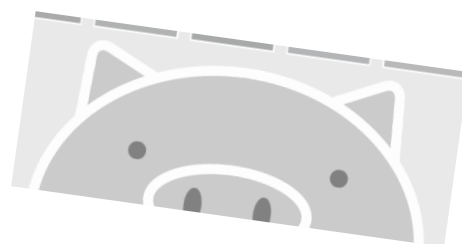
- 町会・自治会への加入に関するお問い合わせは、お住まいの町会・自治会の役員にお伝えいただ
- くか、市ウェブサイト（人権・市民協働課のページ）の「町会・自治会加入連絡申込みフォーム」へ。



問人権・市民協働課（内線 469）



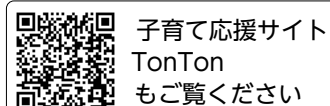
## 地域子育て支援拠点施設のご利用を 地域の子育て家庭を応援しています！



### 園こども未来室（内線205）、または各地域子育て支援拠点施設

市内には、9カ所の地域子育て支援拠点施設があります。

同施設では主に3歳までの乳幼児とその保護者が親子で自由に遊んだり、育児について相談したりできます。妊娠中の人でも大歓迎ですので、出産後に備えて、小さな子どもとふれあってみたり、スタッフやお母さんから育児の話を聞いたりしてみませんか。



子育て応援サイト  
TonTon  
もご覧ください

#### ① 富貴の里保育園内 地域子育て支援センター

⑩月～土曜日（祝日、年末年始は除く）、午前9時～午後5時  
所 小金台一丁目14の15  
問 ☎ (28)7364

#### ② 梅の里こども園内 地域子育て支援センター

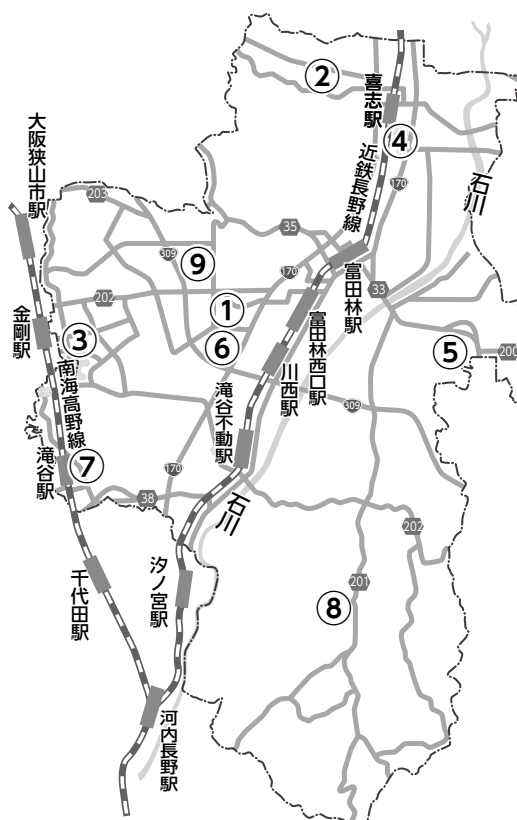
⑩月～土曜日（祝日、年末年始は除く）、午前10時～午後5時  
所 梅の里一丁目2の5  
問 ☎ (23)4555

#### ③ ほっとひろば（ふらっと）

⑩月～土曜日（第3火曜日、年末年始は除く）、午前10時～午後5時（子育て親子の交流、集いの場は午後3時まで）  
所 寺池台一丁目13の31  
問 ☎ (29)5227

#### ⑨ ひだまり

⑩月～木曜日（年末年始は除く）、午前10時～午後3時  
所 向陽台二丁目13の2（エントピア置田1C室）  
問 ☎ (70)7400



#### ④ ほっとひろば （レインボーホール）

⑩月・金・土曜日（年末年始は除く）、午前10時～午後3時  
所 粟ヶ池町2969の5  
問 ☎ (29)5227

#### ⑧ すこやかひろば （東条）

⑩火・木・金曜日（祝日、年末年始は除く）、午前10時～午後3時  
所 龍泉594の2（グリーンピア東条）  
問 ☎ (56)5540

#### ⑤ ほっとひろば （かがりの郷）

⑩火～木曜日（祝日、年末年始は除く）、午前10時～午後3時  
所 南大伴町四丁目4の1  
問 ☎ (29)5227

#### ⑦ すこやかひろば （須賀）

⑩月～土曜日（祝日、年末年始は除く）、午前10時～午後3時  
所 須賀二丁目25の27  
問 ☎ (56)5540

※施設の種類（地図）は、右図 QR コードからご覧いただけます。



#### ⑥ ほっとひろば （すばるホール）

⑩水～金曜日（年末年始は除く）、午前10時～午後3時  
所 桜ヶ丘町2の8  
問 ☎ (29)5227

※現在、新型コロナウイルス感染症対策のため、予約制となっている施設があります。事前に各施設にお問い合わせください。

○印は業務日

# 年末年始の 業務案内

※市役所の業務は、  
年末が12月28日(火)まで、  
年始は1月4日(火)からです。

※1 内科・歯科は休日診療所、小児科（中学生まで）は済生会富田林病院で診察しています。受付時間などは、21ページをご覧ください。

※2 12月28日(火)～令和4年1月4日(火)は、エコール・ロゼの返却ポストは利用できません。

※3 12月28日(火)、令和4年1月4日(火)は午後5時30分で閉館します。

※4 12月28日(火)は、浴場の利用はできません。

※5 12月28日(火)～令和4年1月4日(火)は、浴場の利用はできません。

※6 12月27日(月)～令和4年1月4日(火)は、浴場の利用はできません。

※7 12月28日(火)は、温水プール・トレーニングルームの利用はできません。

※8 12月30日(木)は、午後の営業はありません。

※9 12月29日(水)～令和4年1月3日(月)も終日墓参りはできます。

施設名など	とき	26 (日)	27 (月)	28 (火)	29 (水)	30 (木)	31 (金)	1 (祝)	2 (日)	3 (月)	4 (火)	5 (水)	6 (木)
市役所・金剛連絡所		—	○	○	—	—	—	—	—	—	○	○	○
市役所日曜窓口		○	—	—	—	—	—	—	—	—	—	—	—
休日急病診療 ※1		○	—	—	○	○	○	○	○	○	—	—	—
保健センター		—	○	○	—	—	—	—	—	—	○	○	○
水道お客様センター		○	○	○	—	—	—	—	—	—	○	○	○
市民総合体育館・青少年スポーツホール		○	○	○	—	—	—	—	—	—	—	○	○
総合スポーツ公園		○	○	○	—	—	—	—	—	—	—	○	○
図書館（中央・金剛） ※2		○	—	○	—	—	—	—	—	—	○	○	○
公民館（中央・金剛・東・喜志分館）		○	—	○	—	—	—	—	—	—	○	○	○
人権文化センター・児童館		—	○	○	—	—	—	—	—	—	○	○	○
トピックス Topic（きらめき創造館）		○	○	○	—	—	—	—	—	—	○	○	○
すばるホール ※3		○	—	○	—	—	—	—	—	—	○	○	○
レインボーホール（市民会館） ※4		○	○	○	—	—	—	—	—	—	○	—	○
市民公益活動支援センター		—	○	○	—	—	—	—	—	—	○	○	○
総合福祉会館（社会福祉協議会） ※5		○	○	○	—	—	—	—	—	—	○	○	○
かがりの郷 ※6		○	○	○	—	—	—	—	—	—	○	○	○
けあばる ※7		○	—	○	—	—	—	—	—	—	○	○	○
農業公園サバーファーム		○	—	○	—	—	—	—	—	—	○	○	○
にこにこ市場 ※8		○	—	○	○	○	—	—	—	—	—	○	○
旧杉山家住宅・旧田中家住宅・ じないまち交流館		○	—	○	—	—	—	—	—	—	○	○	○
レインボーバスの運行		○	○	○	—	—	—	—	—	—	○	○	○
富田林斎場		○	○	○	○	○	○	—	—	○	○	○	○
富田林霊園管理事務所 ※9		○	○	○	—	—	—	—	—	—	○	○	○
自転車等保管所（撤去自転車など）		—	○	○	—	—	—	—	—	—	○	○	○
きらめきファクトリー		○	○	○	—	—	—	—	—	—	○	○	○

## 新年のご挨拶

新年を迎え、市民の皆さまにとって本年がより良き一年となりますよう、心よりお祈り申し上げます。

また昨年は、二度にわたるワクチン接種など、医療従事者の皆さまをはじめ市民の皆さまにはコロナ収束に向けて多大なご尽力とご協力を賜り厚くお礼申し上げます。

お陰をもちまして、第五波といわれる過去最大の感染拡大期を乗り越え、新たな年を迎えることができたことを心よりお礼申し上げます。

一方、ご承知のとおり、感染力が強いといわれるオミクロン株という新たな変異株が発見され、未だ予断を許さない状況です。

市としましても、緊張感を切らさず、三度目のワクチン接種を含めて、今年こそ「コロナ禍」を乗り越えていくという強い思いで、市民の皆さまとともに

に心をつたえて、感染症対策に取り組んでまいります。

先日ある所で、令和4年の決意を表す漢字を問われ、「挑」とお答えしました。本年は、私の市長任期の最終年度になります。

「コロナ収束に挑む」「新たな日常」と、人と人との絆の両立に挑む「人とまちがにぎわい、富田林に生まれて良かった、暮らして良かったと思えるまちづくりに挑む」。決意を新たに粉骨砕身、市政運営に取り組んでまいります。

本年も皆さまのご支援とご協力をよろしくお願い申し上げます。

富田林市長 吉村 善美



# 年末年始のごみ・し尿収集日

環境衛生課（内線144～146）



年末年始のごみ収集日		※下表にない収集地域は通常の日程で収集します。 ※下表中の空欄になっているゴミの収集については通常の日程で収集します。					
燃えるごみ	令和4年1月4日(火)より通常の日程で収集します。 ※1月1日(祝)～3日(月)は休み。 ◎月・木曜日の収集地域は、年末は12月30日(木)まで、年始は4年1月6日(木)から ◎火・金曜日の収集地域は、年末は12月31日(金)まで、年始は4年1月4日(火)から ◎水・土曜日の収集地域は、年末は12月29日(水)まで、年始は4年1月5日(水)から						
粗大ごみ	令和4年1月4日(火)より通常の日程で収集しますが、1日(祝)～3日(月)の収集地域は、 下表の日程に変更して収集します。						
資源ごみ	令和4年1月4日(火)より通常の日程で収集しますが、1日(祝)～3日(月)の収集地域は、 下表の日程に変更して収集します。 ※収集日程の変更により、次の週も同じ資源ごみの収集がある場合があります。						
	収集地域	粗大ごみ	カン・ビン	ペットボトル	プラスチック製容器包装	牛乳パックなど	
ア行	嬉、彼方		1/3(月)→1/10(祝)	1/3(月)→1/10(祝)			
カ行	向陽台一～三丁目				1/3(月)→1/10(祝)	1/3(月)→1/10(祝)	
	向陽台四～五丁目				1/3(月)→12/30(木)	1/3(月)→1/10(祝)	
	寿町		1/3(月)→1/10(祝)	1/3(月)→1/10(祝)			
サ・タ行	金剛錦織台、金剛伏山台	1/3(月)→12/29(水)					
	昭和町		1/3(月)→1/10(祝)	1/3(月)→1/10(祝)			
	寺池台二～四丁目	1/3(月)→12/29(水)					
ハ行	錦ヶ丘町		1/3(月)→1/10(祝)	1/3(月)→1/10(祝)			
	藤沢台				1/3(月)→1/10(祝)		
マ・ヤ行	伏見堂、不動ヶ丘町、 富美ヶ丘町		1/3(月)→1/10(祝)	1/3(月)→1/10(祝)			
	美山台				1/3(月)→1/10(祝)	1/3(月)→1/10(祝)	
	横山、若松町西		1/3(月)→1/10(祝)	1/3(月)→1/10(祝)			

年末年始のし尿収集日		※毎月の収集日は、市ウェブサイト（環境衛生課のページ）に掲載しています。 ※収集日は、多少前後する場合がありますのでご了承ください。		
し尿収集地域	し尿収集日	し尿収集地域	し尿収集日	
ア・カ行	青葉丘、加太、喜志町五丁目、五軒家	12/25(土)、1/12(水)	中佐備、楠風台、東板持町	12/22(水)、1/10(祝)
	旭ヶ丘町	12/22(水)、1/6(木)	中野町	12/20(月)、1/5(水)
	嬉(桜ヶ丘)、彼方	12/24(金)、1/12(水)	中野町西	12/25(土)、1/8(土)
	嬉(桜ヶ丘除く)	12/23(水)、1/11(火)	西板持町(柏木住宅)	12/20(月)、1/5(水)
	上佐備、甘南備	12/22(水)、1/10(祝)	西板持町(柏木住宅除く)	12/20(月)、21(火)、1/6(水)、7(金)
	川面町、喜志町一～四丁目、 北大伴町、木戸山町	12/17(金)、1/5(水)	錦ヶ丘町、富美ヶ丘町	12/16(水)、29(水)、1/14(金)
	川向町	12/20(月)、1/6(木)	錦織(大字)、錦織南、伏山(聖ヶ丘含む)	12/28(火)、1/14(金)
	喜志新家町	12/23(水)、1/7(金)	錦織北	12/28(火)、1/11(水)
	甲田(北甲田含む)	12/28(火)、1/11(火)	錦織中・東(笹原町除く)、伏見堂(青山台)	12/27(月)、1/13(木)
	寿町一丁目	12/20(月)、22(水)、1/5(水)	錦織東(笹原町、伏見堂(青山台除く))	12/23(水)、1/11(火)
	寿町二～四丁目	12/16(水)、25(土)、29(水)、 1/8(土)、14(金)	平町	12/24(金)、1/8(土)
	サ・タ行	西条町、桜井町、通法寺町	12/17(金)、1/5(水)	別井
桜ヶ丘町		12/22(水)、24(金)、1/6(木)、7(金)	本町	12/27(月)、1/10(祝)
下佐備、廿山		12/22(水)、1/10(祝)	南大伴町	12/21(火)、1/7(金)
昭和町		12/15(水)、28(火)、1/12(水)	宮甲田町	12/27(月)、1/10(祝)
新家		12/27(月)、1/10(祝)	宮町	12/16(水)、17(金)、29(水)、30(木)、 1/14(金)、17(月)
須賀(大字含む)		12/28(火)、1/14(金)	山中田町	12/20(月)、1/6(木)
谷川町		12/18(土)、1/4(火)	横山	12/24(金)、1/12(水)
常盤町(国道筋)		12/20(月)、1/5(水)、6(木)、7(金)	龍泉	12/22(水)、1/10(祝)
常盤町(国道筋除く)		12/17(金)、30(水)、1/17(月)	若松町	12/17(金)、18(土)、30(木)、 1/4(火)、17(月)
富田林町		12/15(水)、20(月)、28(火)、 1/5(水)、12(水)	若松町西	12/25(土)、1/8(土)
			藤野ミゼット車収集地区	12/20(月)、1/6(木)
			阪南ミゼット車収集地区	12/25(土)、1/12(水)

## 市長と語ろう！ わがまち富田林

さまざまな活動をしている皆さんの声を、今後のまちづくりにつなげます。

市政に関して、建設的な意見や提案、アイデアなどを市長に直接お聴かせください。

とき 2月25日(金)、午後6時～7時(1組当たり30分)

ところ 金剛公民館

対象者 市内在住・在勤・在学の人を含む団体またはグループ

定員 2組(各組、最大5人まで)

申し込み 1月21日(金)(土・日曜日、祝日、年末年始を除く午前9時～午後5時30分)

までに、市役所1階都市魅力課に備え付けの申込書に必要事項を記入し、同課(内線184)へ(申し込み多数の場合抽選)

※申込書は市ウェブサイト(市長の部屋のページ)からダウンロードもできます。

ウンロードもできます。

# 1月10日は「110番の日」

「事件」「事故」など緊急時は「110番」を

もし、110番するときに現在地が分からない場合は、近くに道路標識があれば、道路標識の柱に貼られている青いシールの番号(上3桁、下5桁)を警察官に伝えてください。

## 地域ぐるみで防災対策を！

- 毎年1月17日は防災とボランティアの日
- 1月15日～21日は防災とボランティア週間

平成7年に発生した阪神・淡路大震災において、災害時のボランティア活動の重要性が広く認識されたことから、「防災とボランティアの日」と「防災とボランティア週間」が定められています。

皆さんも、この機会に防災への認識と日頃の備えを確認しましょう。  
固危機管理室 (内線9503)

相談など緊急ではない通報

は、警察相談専用電話「☎#

9110」か、富田林警察署「☎(25)1234」へ。



いたずら110番は犯罪です  
本当に困っている人たちのために、いたずら110番はやめましょう。

固富田林警察署「☎(25)1234」

## 災害時協力井戸のご登録を

本市では、震災などによる水道の断水時における洗濯やトイレなどの生活用水(飲用水を除く)を十分確保できない場合に備え、災害時に生活用水として井戸水を提供いただける「災害時協力井戸」の登録を募集しています。

詳しくは、お問い合わせください。  
固環境衛生課 (内線139)

## 防火管理者資格取得講習会

消防法の規定により、一定基準以上の建物には防火管理者を選任し、消防長への届け出が必要です。

市消防本部では、この資格を付与するための講習会を実施します。

とき 2月16日(水)、17日(木)、午前9時～午後4時30分(全2回)

ところ 市消防本部

定員 40人

受講料 1500円

申し込み 1月17日(月)～21日

(金) (午前9時～午後5時)に、

予防課へ(申し込み先着順、電話申し込み不可)

固市消防本部予防課「☎(23)1124」

## 本人通知制度をご利用ください

同制度は、住民票の写しや

戸籍謄本などを本人の代理人

や第三者に交付したとき、事前

に登録した人に対して、交付し

た事実を通知する制度です。こ

れにより住民票の写しなどの

不正請求の早期発見や抑制に

つながることが期待できます。

※同制度は、代理人や第三者

が住民票の写しなどを取得で

きないようにする制度ではあ

りません。

登録できる人 本市の住民基本台帳に記録されている人、ま

たは戸籍に記載されている人

登録期間 無期限 ※一部、

更新が必要な場合があります。

登録方法 運転免許証や健康

保険証など本人確認ができる

ものを持参し、市民窓口課へ

(代理人の場合は、委任状と代

理人の本人確認書類が必要)

通知内容 住民票の写しなど

の種別、交付日、交付枚数(代

理人に交付した場合は、代理人の住所、氏名)

固市民窓口課(内線131、132)

## マイナンバーカードの日曜交付

マイナンバーカードを交付する休日窓口を次の日程で開設します。申請者本人がお越しください。

とき 1月9日(日)、午前9時～正午

ところ 市役所1階市民窓口課

※持ち物など詳しくは、お問い合わせください。

固市民窓口課 (内線131、132)

## コンビニ交付サービスが一時休止

マイナンバーカードを利用した証明書の「コンビニ交付サービス」について、次の期間はシステム点検のため、一時休止します。

とき 12月28日(火)、午後5時～令和4年1月4日(火)

固市民窓口課(内線131)、課税課(内線111)

パブリックコメントを実施

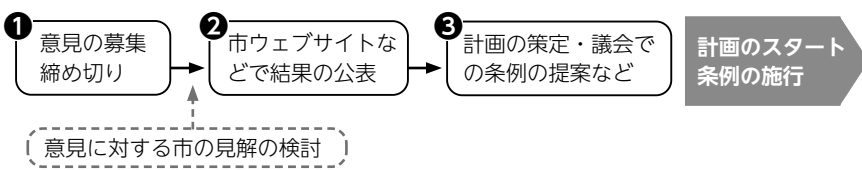
# こんなまちにしたい！ を聞かせてください



## パブリックコメントとは？

市が作成しようとする計画や条例などに対して意見を提出することで、市政に参加することができる制度です。

## パブリックコメントはその後どうなるの？



### ①第4期富田林市地域福祉計画（素案）

平成29年3月に策定した「第3期富田林市地域福祉計画」の計画期間が令和3年度末で満了することから、令和4年度以降の地域福祉の推進に向けて「第4期富田林市地域福祉計画」の策定に取り組んでいます。このたび、市が策定する「地域福祉計画」と富田林市社会福祉協議会が策定する「地域福祉活動計画」を1冊の計画書にする合同策定という形で素案をまとめました。

**素案の閲覧・意見などの募集期間** 1月4日(火)～31日(月)

**提出期限** 1月31日(月) (消印有効)

固増進型地域福祉課 (〒584-8511常盤町1の1) [(内線276)・FAX(21)4782・Eメール chiiki-fukushi@city.tondabayashi.lg.jp]

### ②富田林市水道事業ビジョン（素案）

水道事業を取り巻くさまざまな環境の変化を受け策定した「富田林市水道事業ビジョン」が策定から約5年経過したので、見直しをすることとし、素案をまとめました。

**素案の閲覧・意見などの募集期間** 1月4日(火)～31日(月)

**提出期限** 1月31日(月) (消印有効)

固上下水道総務課 (〒584-8511常盤町1の1) [(内線270)・FAX(25)7444・Eメール suido-soumu@city.tondabayashi.lg.jp]

### ③富田林市農業振興ビジョン（素案）

都市農業振興基本法やこれに基づく国および大阪府の関係計画などを踏まえ、本市農業の有する多様な機能の発揮を通じて、良好な農業振興に資することを目的とし、「富田林市農業振興ビジョン」の素案をまとめました。

**素案の閲覧・意見などの募集期間** 1月17日(月)～2月16日(水)

**提出期限** 2月16日(水) (消印有効)

固農とみどり推進課 (〒584-8511常盤町1の1) [(内線443、445)・FAX(20)2072・Eメール nou@city.tondabayashi.lg.jp]

### ④金剛地区施設等再整備基本構想（素案）

人口減少や少子高齢化、施設の老朽化など、ニュータウン問題が顕在化する金剛地区において、老朽化した施設などの再整備や都市空間の再編を進めるため、再整備に向けた「コンセプト」、「施設・エリアごとの方向性と導入機能」を示す「金剛地区施設等再整備基本構想」の素案をまとめました。

**素案の閲覧・意見などの募集期間** 1月17日(月)～2月16日(水)

**提出期限** 2月16日(水) (消印有効)

固金剛地区再生室 (〒584-8511常盤町1の1) [(内線452、459)・FAX(24)0269・Eメール kongosaisei@city.tondabayashi.lg.jp]

◇**素案の閲覧方法** 市役所1階都市魅力課および各担当課、金剛連絡所、中央・金剛図書館、中央・金剛・東公民館、人権文化センター、T o p i c (きらめき創造館)、すばるホール、レインボーホール (市民会館)、総合福祉会館、けあばる、かがりの郷、保健センター、市民総合体育館、総合スポーツ公園、きらめきファクトリーまたは市ウェブサイト (パブリックコメントのページ) でご覧いただけます。

◇**意見などの提出方法** 住所、氏名、電話番号、ご意見を記入し、はがき、封書、ファクス、Eメールで各担当課へ

※直接持参も可。電話での受け付けはできません。なお、提出されたご意見は、反映できるように検討させていただきますが、個別に回答できませんのでご了承ください。





## 第11回 特別弔慰金の 申請を受け付け

権を取得した人

※弔慰金の受給権を取得した人がいない場合は、戦没者などの死亡当時の遺族(子、父母、孫、祖父母、兄弟姉妹、戦没者と1年以上の生計関係があった三親等内親族)のうち先順位の人。

**支給内容** 額面25万円(5年償還の記名国債)

※支給を受けるには、請求手続きが必要ですが、詳しくは、お問い合わせください。

■**すでに請求がお済みの人へ**

現在、全国的に多くの申請があり、都道府県での審査に時間がかかっています。順次案内を送付しますので、ご理解のほどよろしく願います。  
**固増進型地域福祉課(内線275)**

戦没者などの死亡当時の遺族で、令和2年4月1日(基準日)において、公務扶助料や遺族年金などを受ける人がいない場合に特別弔慰金が遺族一人に支給されます。  
**請求期間** 令和5年3月31日(金)まで  
**対象者** 戦傷病者戦没者遺族等援護法による弔慰金の受給

### 戦没者遺骨の身元特定のためのDNA鑑定を実施

厚生労働省では、遺留品などの手掛かり情報がない戦没者遺骨の身元特定のため、ご遺族のDNA鑑定を実施しています。

詳しくは、厚生労働省社会・援護局事業課DNA鑑定担当までお問い合わせください。  
**固厚生労働省社会・援護局**  
【☎03(3595)2219】(月～金曜日(祝日、年末年始を除く)、午前9時30分～午後6時)

## 高齢者の交通事故防止

府下の交通事故全体の件数は減少傾向ですが、高齢運転者による事故は減少率が小さく、全体に占める割合は約2割になります(令和3年10月末現在)。

■**高齢運転者の交通事故の主な特徴**

- ・出合頭事故が最多となっており、続いて右左折時事故、追突事故の順で発生。
- ・「交差点」および「交差点付近」

近「で約6割発生」

- ・午前8時～正午と夕暮れ時の午後4時～6時に多発し、夜間の午後6時～午前6時は、交通事故の危険度が高まります。

■**歩行時の注意事項**

・高齢の歩行者の皆さんは、道路を横断する時は、横断歩道を渡るようにし、横断する前は必ず止まって左右の安全確認をしましょう。

・車両などの直前・直後の横断、斜め横断、横断禁止場所での横断はしないでください。  
・信号機のない横断歩道を横断するときは、「ハンドサイン(横断する際、手で合図して横断することを伝える)」と「アイコンタクト」で安全を確かめてから渡りましょう。

■**運転時の注意事項**

・運転するときは、加齢に伴う身体能力などの低下を自覚し、信号と左右の安全確認をしっかり行いましょう。  
・交差点ではより一層慎重になり、夜間や悪天候、長距離や体調不良時の運転を控えましょう。  
・衝突被害軽減ブレーキなどを搭載した「安全運転サポート車」の活用や運転免許証の自主返納を家族などと検討してみましょう。

ドライバーの皆さんは、横断歩道の手前では停止できる速度で進行し、横断する歩行者や自転車利用者を見かけたら手前で一時停止し、思いやりのある運転を心掛けてみましょう。

**固大阪府警察本部運転免許課**  
【☎06(6908)9121】、  
道路交通課(内線416)

### 高齢者のインフルエンザ予防接種は 1月31日(月)まで

**対象者** 満65歳以上で希望する人、または、満60歳以上65歳未満で心臓・腎臓もしくは呼吸器の機能またはヒト免疫不全ウイルス(HIV)による免疫機能障害を有し、身体障害者手帳1級または同程度の障がいがある人で希望する人は、1月31日(月)までに実施医療機関で同予防接種を受けて下さい。

**接種費用** 1000円

※かかりつけの医療機関が河内長野市、大阪狭山市、羽曳野市にある場合は接種可能か医療機関へお問い合わせください。

※実施医療機関以外の医療機関で接種される場合は、事前に依頼書発行などの申請が必要です。

また、接種費用の一部を返還する償還払い制度があります。詳しくは、お問い合わせください。

**固保健センター** 【☎(28)5520】

# 人権・男女共同参画

## 「LGBTQコミュニティスペース」に関するブーケ

とき 1月22日(土)、午後2時～4時

ところ 市役所

内容 性同一性障害について

定員 20人 参加費 200円

申し込み 1月6日(木)～20日(木)に、市ウェブサイト(人権・市民協働課のページ)の申し込みフォームまたは電話、ファクス、Eメールで、講座名を記入し、人権・市民協働課(内線471)・FAX(25)9037・Eメールjinken@city.tondabayashi.jp)へ(申し込み先着順)

## 子どもを守る性の知識の伝え方・学び方

からだや性について、子どもにどう話せばいいのか悩むことはありませんか。小学校や中学校で、子どもたちに性に関する授業を行う講師の授業を受けてみませんか。

とき 1月22日(土)、2月19日(土)、午後1時30分～3時30分(全2回)

ところ Topic(きらめき創造館)

定員 20人 参加費 無料

申し込み 1月18日(火)までに、市ウェブサイト(人権・市民協働課のページ)の申し込みフォームまたは電話、ファクス、Eメールで、講座名を記入し、人権・市民協働課(内線471)・FAX(25)9037・Eメールjinken@city.tondabayashi.jp)へ(申し込み多数の場合抽選)

## 「ご存じですか?」宅地建物取引業人権推進員制度

府では、宅地建物取引における同和地区への差別や、外国人、障がい者、高齢者などへの入居差別などあらゆる人権問題をなくすため、業界団体と連携し、宅建業者の従業者を



対象に「宅地建物取引業人権推進員」を養成しています。同推進員を設置している事業所には、ステッカー(左上図参照)を掲示しています。固府建築振興課 ☎ 06(6210)9734

## インターネット上の人権侵害

インターネットの普及に伴い、SNSなどで簡単に情報を発信したり、発信したることができるようになりました。

その一方で、人権やプライバシーを侵害する行為が多く見受けられます。差別や偏見につながる情報を発信することや、その情報に同調することは許されません。一人一人が、人権意識を持ってインターネットを活用しましょう。

また、市では、啓発冊子「インターネットと人権」を無料で配布していますので、詳しくはお問い合わせください。※同冊子は市ウェブサイト(人権・市民協働課のページ)からもご覧いただけます。個人権・市民協働課(内線474)

## 「葛城温泉」は3月31日(木)をもって営業を終了します

昭和54年12月より長きにわたり営業してきましたが、施設の老朽化などが深刻であり、このまま営業を続けることが困難な状況となりましたので、3月31日(木)をもって営業を終了します。長い間ご利用をいただきありがとうございました。



固環境衛生課 (内線149)

## 「買ってお得! 地域のお店・事業者応援商品券」事業検証アンケートのご協力をお願いします

令和3年10月～12月で実施した同商品券について、事業の検証を目的に、市民の皆さんに対するアンケート調査を実施します。

5分ほどで簡単に回答できますので、ご協力をお願いします。

### アンケート実施期間

1月31日(月)、午後5時まで

### 回答方法

#### ①市ウェブサイトのアンケートフォームから回答

市ウェブサイト(商工観光課のページ)のアンケートフォームから、ご回答ください。



#### ②アンケート用紙での回答

商品券販売会場(市内郵便局、エコー・ロゼ、市民総合体育館、青少年スポーツホール、かがりの郷、すばるホール)・市役所4階商工観光課・市役所地下同商品券事務局・金剛連絡所・市内老人いこいの家に設置のアンケート用紙にご記入いただき、アンケート回収ボックスへ投函ください。

固商工観光課 (内線492、493)

## 南河内環境事業組合入札参加資格申請を新規受け付け

同組合では、令和4.5.6年度の物品の買入れ・修理・売り払い、管理等業務などの入札参加資格申請を新規に受け付けします。

課(〒584-0054甘南備2345)で配布

※同組合ホームページ[http://www.minamikawachi-kan-kyo.or.jp]からもダウンロードもできます。

登録有効期間 令和4年4月1日より3年間

提出要領の配布 1月31日(月)・日曜日、祝日、年末年始を除く午前9時～午後5時30分)まで、同組合総務企画

申請方法 1月4日(火)～31日(月)(消印有効)に、郵送で同組合総務企画課(☎(33)6584)へ(持参不可)

## 「納税通知書」および「国民健康保険料決定通知書」の送付用封筒に掲載する広告を募集

本市では、財源の確保に努めるため、同封筒の裏面に掲載する広告を募集します。

封筒使用期間 令和4年4月1日(金)～5年3月31日(金) 広告の規格 縦6cm×横8cm

封筒の種類・印刷予定枚数・一斉送付時期  
《納税通知書》

- ①固定資産税用・4万4000枚・5月上旬
  - ②市・府民税用・3万3000枚・6月上旬
  - ③軽自動車税用・3万1000枚・5月上旬
- ※一斉送付時期以外にも、随時使用する場合があります。

※最低申込金額は①4万4000円、②3万3000円、③3万1000円です。広告掲載の基準を満たしており、①②③の順で申込金額が最も高い広告主に決定します。この順で先に決定した者は、他の封筒の広告主にはなれません。ただし、他に申込者がいない場合、この限りではありません。

### 《国民健康保険料決定通知書》

- ①本決定通知書用・1万6000枚・6月中旬
  - ②保険証用・1万6000枚・10月中旬
- ※最低申込金額はいずれも1万6000円です。広告掲載の基準を満たしており、申込金額が最も高い広告主に決定します。

**申し込み** 納税通知書は課税課(内線110)、国民健康保険料決定通知書は保険年金課(内線150)でそれぞれ配布する封筒広告募集要項をご覧の上、封筒広告掲載申込書に必要事項を記入し、いずれも1月4日(火)～31日(月)(土・日曜日、祝日を除く午前9時～午後5時30分)に、それぞれの課へ(いずれも郵送可、必着)

※要項、申込書は市ウェブサイト(課税課または保険年金課のページ)からそれぞれダウンロードできます。

※広告掲載ができない業種・内容もありますので、詳しくはそれぞれの要項を参照ください。

## 富田林ブランド産品を募集



富田林商工会では、市内で生産・製造された農産物や食品、加工品をブランド認定委

員会独自の基準により、「富田林ブランド」として認定(現在27産品)しています。このたび、「富田林ブランド」に認定する産品を募集しますので、ぜひお申し込みください。

認定された産品は富田林ブランドホームページ[https://www.tonsho.or.jp/tonda-bayashi-brand/]や各種イベントなどで広く販売促進活動をしていきます。

**応募資格** 市内で事業を営んでいる個人・法人、またはそれらで構成されたグループ・団体

**対象産品** 市内で生産・製造された「農畜水産物」「食品」「製品」

**申し込み** 1月5日(水)～21日(金)(必着)に、富田林商工会または商工観光課に備え付けの認定申請書に必要事項を記入し、必要書類を添えて、郵送で、〒584-0012粟ヶ池町2969の5 富田林商工会内ブランド認定委員会事務局(☎(25)1101)へ

## 教育長に山口 道彦さんが再任

令和3年第4回市議会定例会の同意を受けて、山口 道彦さん(65歳)が12月7日付けで市教育委員会教育長に再任されました。任期は3年です。



山口さんは、昭和54年から小学校教諭、平成13年から市教育委員会に勤務の後、葛城中学校長、小金台小学校長などを歴任し、令和元年6月から教育長を務めています。

固教育総務課(内線355)



## Pick Up!

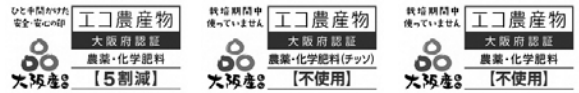


11月16日、本市で農業を営み、各賞を受賞された皆さん(乾 裕佳さん「農の匠」・「なにわ農業賞」、中筋 秀樹さん「農の匠」、北野 正治さん「永年在任及び在勤者等に対する表彰」、東 幸一さん「農業生産・経営高度化優秀農業者等選賞」)が、市役所を表敬訪問されました。



11月26日、JOCジュニアオリンピックカップ第52回U16陸上競技大会(砲丸投種目)で優勝の成績を収めた、第二中学校3年生の坂 ちはるさんが教育委員会顕彰受賞のため、市役所を訪れました。

## 大阪エコ農産物 認証制度の申請を 受け付け



本市では、府と連携して大阪エコ農産物認証制度を推進しています。

同制度では、農薬と化学肥料の使用量を慣行栽培の5割以下に削減して栽培された農産物を「大阪エコ農産物」として認証しています。

認証を受けた農産物には、認証マークを出荷容器や包装物、または直接表示することができ、栽培者は、これを活用して農産物の商品価値を高めることができます。

認証を受けるためには申請が必要で、令和4年1月申請分を1月4日(火)～21日(金)・日曜日、祝日は除く)に、農とみどり推進課で受け付けます。

対象となる農作物は、市内で生産される米、大豆、野菜、果樹、花卉(観賞用植物)の内、府が定める品目で、1農作物・1区画当たり1ha以上の栽培面積が必要です。

また、申請日以降に栽培を開始し、令和4年4月1日(金)以降に収穫する農作物が対象となります。詳しくは、お問い合わせください。

※年に2回申請期間があり、令和4年7月にも申請を受け付けます。  
固南河内農と緑の総合事務所  
農の普及課 ☎(25)1131、  
農とみどり推進課(内線445)

## ファミリー・サポート・センター事業

「援助会員になってあなたの経験を生かしてみませんか」

◆ファミリー・サポート・センター事業をご存じですか？

同事業は、子育てを「援助してほしい人(依頼会員)」と「援助したい人(援助会員)」がそれぞれ会員となり、地域のつながりで子育てを助け合えるように支援する事業です。

◆援助会員・依頼会員を募集しています

現在、援助会員の登録が少なく、依頼会員への紹介がスムーズにできない状況となっています。

「私も誰かの役に立つことができれば…」とお考えの人は、ぜひ会員登録をお願いします。  
※依頼会員の登録も随時受付しています。

○援助会員 心身共に健康で子育てに理解があり、自宅で子どもを預かることができる人

○依頼会員 生後2カ月から

小学6年生までの子どもがいて、子育ての手助けをしてほしい人

○両方会員 援助会員と依頼会員の両方を兼ねることができ人

援助できる内容 保育施設への送迎や開始前・終了後の預かり、放課後または学童クラブ終了後の預かり、子どもの習い事の送迎、保護者が買い物や習い事などリフレッシュに出掛けるときの預かりなど※子どもが病気のときの預かりや病院への送迎はできません。

利用時間 午前6時～午後10時  
利用料金(援助会員への報酬) 1時間700円(曜日や時間帯により変わります)

申し込み 入会者の写真(縦3cm×横2.5cm)2枚を持参し、こども未来室(内線205)へ

205)へ

# まちかどピックス

11~12月



## 家族で楽しむホットな冬

11月28日、金剛中央公園で、金剛バル★WinterLand 2021が開催されました。

当日は晴天に恵まれ、訪れた人は青空の下で食事やお買い物を楽しんでいました。また、夕方には金剛銀座街商店街で、幼稚園や保育園の子どもたちが作ったペットボトルツリーの点灯式があり、イルミネーションの中の自分のペットボトルを探したり写真を撮ったりしていました。



## 市民の信頼とともに歩み始めます

11月27日、済生会富田林病院で、新病院の竣工式・開院式が挙行されました。

外周工事も全て終わり、グランドオープンを迎えた同病院では、南河内医療圏の中核病院としての役割がますます期待されます。開院式の後は、これまでの同病院の沿革や、市民に信頼される病院をめざした「断らない医療」への取り組みなどを紹介した講演も実施されました。

## きり絵で作る年賀状

11月24日、東公民館で、きり絵で作る年賀状が開催されました。

参加者らは、黒い画用紙を切り抜いたり、色和紙などを重ねたりしながら作るきり絵に、最初は苦戦しながらも、年賀状を送る相手を思い一つ一つ丁寧にきり絵を作り、さまざまな配色を楽しみつつ自分だけの年賀状を作成していました。







## オンライン交流会で深まった絆

12月9日、藤沢台小学校で、岩手県大槌町立吉里吉里小学校の児童とのオンライン交流会が実施されました。奇跡の復興米の栽培を縁として実施された交流会では、お互いの市の様子や、地域の伝統文化、学校自慢などについてお話ししました。児童らはお互いの発表を真剣な様子で聞き、興味がある事について積極的に質問をするなど、たくさん学びながら、絆を深めていました。

## 性的マイノリティってなに？

12月11日、すばるホールで、とんだばやし人権フェアが開催されました。

講演会では、男性生まれの女性弁護士の仲岡しゅんさんが「LGBT」や「人権問題」について、自身の経験を踏まえて楽しくお話いただきました。

どんな質問でも「どんとこい」という仲岡さんの声掛けもあり、参加者は真剣に講演を聞いた後、さまざまな質問をしていました。



## クールでカッコいい車がいっぱい！

12月5日、奈良県と大阪府を往復するクラシックカーとエキサイティングカーによるラリーイベントが開催され、本市のサバーファームにも約50台のクラシックカーとエキサイティングカーが集結し、園内を走行しました。

当日は多くの車好きが訪れ、「普段、街中ではあまり見ることがない珍しい車がいっぱいで興奮しました」と楽しんでいました。

## いつもの富田林からええとこ見つけ！

11月20日、富田林ライオンズクラブによる「歴史ふるさと再発見わくわくウォーキング～ええとこ富田林 粟ヶ池周辺を巡る～」が開催されました。参加者たちは、心地よい秋晴れのもと、粟ヶ池周辺の寺社仏閣などの史跡を巡る約7kmのコースを思い思いに楽しんでいました。

また、昼食時には参加者には温かい豚汁も振る舞われ、大変喜ばれていました。





# わが家のアイドル



関 蒼衣ちゃん(8カ月)  
いつも癒やしをありがとう。  
大好き!!



井上 花音ちゃん(2カ月)  
毎日幸せをありがとう♡  
ダイスキ♡



畑口 紫温ちゃん(3歳 11  
カ月)  
いつも元気をくれてありがとう^^  
すくすく育ってね~♪



井上 なつめちゃん(5歳)  
はんなちゃん(1カ月)  
仲良く元気に育ってね♡

## みんなの広場

## 100歳おめでとう ございます!

宛先

住所・氏名(ふりがな)・電話番号  
 584-8511  
 富田林市役所都市魅力課  
 常盤町1番1号

わが家のアイドル(対象年齢は4歳未満、兄弟・姉妹と一緒に写っている写真でも可)は、写真に、メッセージ(20字程度)を添え、住所、保護者と子どもの名前(ふりがな)、撮影時の年齢(月齢)、電話番号を記入し、

封書で上記の宛先まで応募してください。

また、市ウェブサイトからも応募いただけます(右図のQRコードから応募ページにアクセスできます)。



なお、今応募された場合、掲載は約6カ月後になります。



井上 トミユさん



吉岡 眞澄さん



山際 トシコさん



寺田 君恵さん

## 川柳

富柳会

山野 寿之選  
今月の宿題「輝く」

秀句

あの頃は三面鏡も輝いた

高辺台

児玉 節子

《選評》あの頃は三面鏡に写る私も三面鏡までもキラキラしていました。あの頃は若い頃の私、誰しも若い頃は輝いています。歳を重ねた今の三面鏡は渋くて味わいのあるまるで燻し銀のように輝いています。

臨月の輝くお腹里帰り

錦ヶ丘町

松島 きよみ

輝いた頃の財布は薄かった

高辺台

児玉 暢夫

糠床は輝く母を知っていた

山手町

笹原 秀計

ランドセル選る目輝く親も子も

須賀

林 澄子

輝いた記憶で堪えている雌伏

小金台

栗田 昌

思い出は永遠に輝く宝物

楠風台

西田 英子

日本の宝輝く呱呱の声

選者

吟

※2月号は「短歌」を掲載します(なお、応募は12月31日で締め切りました)。

川柳・短歌は、それぞれ別のはがきで応募してください(1人各5点まで)。市内在住の人で未発表のものに限ります。作品の漢字や氏名には必ずフリガナをつけてください。

4月号の「川柳」(宿題「草」)は2月28日(月)、5月号の「短歌」は3月31日(木)までに応募(いずれも必着)してください。宛先は上記をご覧ください。

ガーデニング  
ボランティア「六連花」

すばるホールで活動する団体の  
中の一つに2019年6月に発足  
したガーデニングボランティア「六  
連花」があります。

「文化活動や芸術鑑賞などで来  
館した人にお花を見て和んでい  
ただきたい」「1年を通じて色と  
りどりの花と緑に親しんでいただ  
きたい」との思いで、すばるホー  
ルを管理運営する文化振興事業団  
理事の秋本 美知子さんと玉宅  
英子さんの発案から、市立幼稚園  
のビオトープ教育に長年携わって  
いる麻植 陽子さんを中心に、ご  
近所さん、友人などに声を掛け8  
人でスタート。今は、少しずつ活  
動を周知しながら、11人ですばる  
ホールの緑化環境づくりに貢献さ  
れています。

団体名は、おうし座のプレア  
デス星団の和名に「すばる」と  
「六連星」があり、それに由来し  
ています。

六連花では、月に1回、すばる  
ホール駐輪場付近に設置してい  
る花壇を手入れする活動をしてい  
ます。近頃では、正面階段前の大木  
の下に低木や下草類を植えるなど、  
植栽範囲が広がっています。また、

作業が少ない時季には、寄せ植え  
やモノづくり体験会を行い、参加  
メンバーからは大変好評だったそ  
うです。

会のメンバーは花が大好きで、  
お家から花苗を持ち寄りたり、こ  
こで育てた花や苗を分け合ったり  
しながら、花々の成長や四季を感  
じて楽しく活動されています。中  
でも代表の麻植さんは、幼少の頃  
から、野原の草花で遊ぶのが好き  
な子どもだったそうで、お花好き  
が高じて、植物に関わるようにな  
り、今では、幼稚園のビオトープ  
遊びの他、農空間のめぐみを子ど  
もに伝える体験農園などの活動も  
されています。その他にも活動に  
は参加できなくても草木の苗を提  
供してくれる人もおられ、会員と  
共に六連花の活動を支えています。

## メンバー募集

活動は毎月

第3金曜日の

午前中、趣旨

にご理解いた

だき、一緒に

活動していた

だけの人のご

参加をお待ち

しています。問

合わせは、す

ばるホール  
（☎25）  
0222）へ。



生涯学習課（☎26）8056）

## 「多様性と調和」の実現へ

昨夏行われた東京2020オリンピック・パラリンピック競技大会では、「多様性と調和」が大会の理念として掲げられていました。開会式では、レインボーカラーのドレスを着た歌手が登場し、競技では性的マイノリティーであることを公表した選手の出場が過去最多であったことも大きな話題となりました。

一方で、東京オリンピックの興奮がまだ冷めやらぬ頃に、ある一つの記事を見つけました。性自認は女性である社員が、上司から男性として扱われる「SOGIハラ」をうけ、うつ病を発症したというものでした。自分を表現できる社会になってきている中、この記事を読み残念な気持ちになりました。

本市の学校園では、「自分らしさ」を大切にしながら他者と認め合い、温かく柔軟な考えと態度を育む人権学習に取り組んでいるところです。ある学校では悩みや葛藤を乗り越えて、現在は自分らしく生活されているLGBT当事者の人から話を聞く機会を設けました。この出会いは、子どもたちにとって大変学びの多いものになったそうです。また、講演

後の個別相談の時間では、悩みを抱えていた子どもが話を聞いてもらうことで「自分はこのままでいいんだ。」と安心することができ、今ではそれまで以上にさまざまな立場の人の思いを理解しようとする人権感覚が育ってきているということです。

私たちは生活の中で自然と刷り込まれていた固定観念から、人を排除してしまったり、気づかないうちに人を傷つけてしまったりしていることがないでしょうか。オリンピックの理念が表面的なものではなく、現実につながるものでなければならぬと改めて感じます。

一人一人の考え方や性格が違うように性のあり方もその一つとして捉え、自らを表現でき、そして受け止められる中で、すべての人が「その人らしく」生きていける社会を創造していきたいものです。

## SOGIとは

Sexual Orientation Gender Identityの頭文字をとったもの。

全ての人を持っているそれぞれの性的指向あるいは性別に対するアイデンティティのこと。

教育指導室（内線364）



# 保健医療

明記のないものは費用無料。問い合わせ、申し込みは、保健センター〔☎(28)5520・FAX(29)7760〕へ。実施医療機関(\*)やその他の検診は令和3年4月号折り込みの「令和3年度保健事業案内」または市ウェブサイト(右図のQRコード)をご覧ください。



## 健康診査はお済みですか？

### ①特定健康診査

特定健康診査は、生活習慣病と関係の深いメタボリックシンドロームに着目した健康診査です。市国民健康保険加入者のうち、実施年度中に、40～74歳になる人に「特定健康診査受診券」を送付しています。

※令和3年11月1日以降に同保険に加入した人は除きます。

※実施医療機関や受診方法など詳しくは、受診券に同封のパンフレット「特定健康診査のご案内」をご覧ください。

### ②後期高齢者の健康診査・歯科健康診査

大阪府後期高齢者医療広域連合では、被保険者の健康管理・健康保持増進のため、健康診査・歯科健康診査を実施しています。被保険者は、年度中に1回受診することができます。

※受診方法など詳しくは、送付している「後期高齢者医療の健康診査について」または「歯科健康診査のお知らせ」をご覧ください。

※2月・3月に同制度に加入する人への同診査の受診券やお知らせは、4月以降に送付します。

※受診を希望する場合は、必ず、事前に受診希望の実施医療機関・歯科医院などへ、実施状況も含めてお問い合わせください。

☎①保険年金課（内線155）、②福祉医療課（内線158、159）

## 20・30歳代の健診

職場などで健診を受ける機会のない人を対象に、健康診査と骨密度検査をセットにした健診を実施しています。

☎問診、身体計測、血圧測定、血液検査、尿検査、診察、骨密度検査

☎本市に住民登録をしている人で、健診日に満20・25・30・35～39

歳の人（昭和57年3月31日以前に生まれた人および妊娠中の人は対象外です）

※骨密度検査は健診日に満20・25・30・35歳の女性のみ。

☎3月15日(火)までに、保健センターへ（電話申し込み可）

※申込者に実施医療機関一覧表と受診票を送付しますので、受診票を持って有効期限内に受診してください。

## V.O.Sメニューを食べてみませんか？



大阪府では、野菜たっぷり、油と塩は控えめのヘルシーメニューを「V（野菜=Vegetable）O（適油=Oil）S（適塩=Salt）メニュー」として承認しています。自宅で簡単に作ることができるV.O.S.レシピの紹介や、お手軽にV.O.S.が実践でき

る惣菜や食材セット（宅配・ネット注文）の商品情報もあります。

※詳しくは、府ホームページをご覧ください。

☎富田林保健所〔☎(23)2681〕

## 胃がん検診（胃内視鏡検査）

☎昭和46年以前の偶数年生まれの人 ※今年度すでに本市が実施する胃がん検診（胃部エックス線検査）を受診した人は対象外となります。

☎問診、胃内視鏡検査

☎無料

☎3月15日(火)までに、保健センターへ（電話申し込み可）

※申込者に実施医療機関一覧表と受診票を送付しますので、受診票を持って有効期限内に受診してください。

がん検診（費用は無料、電話予約可）			
種別	対象者	内容	日程など
胃がん		問診、胃部エックス線検査	とき 日程は、令和3年4月号広報に折り込みの「令和3年度保健事業案内」に記載 ※市ウェブサイトでもご覧いただけます。ところ 保健センターまたは実施医療機関 申し込み 保健センターまたは実施医療機関へ（申し込み先着順） ※詳しくは、保健センターへお問い合わせください。
肺がん（結核健診含む）	40歳以上（年度内に1回）	問診、胸部エックス線検査	
大腸がん		問診、便潜血反応検査	
乳がん	40歳以上 2年に1回（今年度は、昭和の偶数年生まれの人）	問診、マンモグラフィ検査（乳房エックス線検査）	
子宮頸がん	20歳以上 2年に1回（今年度は、昭和の偶数年生まれの人、または平成の奇数年生まれの人）	問診、視診、内診、頸部細胞診	

済生会富田林病院の案内			
詳しくは、同病院〔☎(29)1121〕にお問い合わせください（祝日を除く月～金曜日、午前9時～午後5時）			
皮膚がん検診	とき 1/19(火)、午後2時～4時30分	内容 皮膚がんを心配されている人のために、皮膚科専門医師の視診による検診	費用 無料(予約制)
女性専用外来	とき 1/20(木)、午後1時～3時30分	内容 「気になる症状があるけれど受診する科目が分からない」「男性医師だと恥ずかしくて聞けない」など診察や治療の相談について女性医師が担当します ※診療時間は1人当たり25分程度。	定員 6人 費用 有料(予約制)
ベビーマッサージ教室	とき 1/21(金)、午後1時～2時、午後3時～4時	内容 赤ちゃんとのふれあい、スキンシップの方法	定員 各2組 費用 700円 申し込み 1/6(木)～、同病院へ(申し込み先着順)

富田林保健所の案内			
詳しくは、同保健所〔☎(23)2681〕にお問い合わせください			
エイズに関する相談	とき 月～金曜日（祝日、年末年始は除く）、午前9時30分～午後0時15分、午後1時～5時（電話相談も可〔☎(23)2683〕）	費用 無料	
医療機関に関する相談	とき 月～金曜日（祝日、年末年始は除く）、午前9時～午後0時15分、午後1時～5時30分	費用 無料	内容 診療で十分な説明がなく不安、〇〇科のある病院を教えてくださいなどの相談

※この他にも、「こころの健康相談」、「エイズ抗体検査」、「梅毒血清反応検査」、「クラミジア抗原検査」、「腸内細菌検査」、「ぎょう虫卵検査」、「飲用水・井戸水検査」、「骨髄バンクドナー登録」なども実施しています。

※イベントなどに参加される際は、感染防止のため、マスクの着用など主催者の指示に従ってください。



㊦=とき、㊧=ところ、㊨=内容、㊩=対象者、㊪=定員、㊫=費用、㊬=持ち物、㊭=申し込み、㊮=問い合わせ



## 講座・催し

### 子育てハッピー講座

ファシリテーターとして活躍する金 香百合さんを講師に迎え、親子でハッピーになるヒントを考える講座です。

㊦2月2日(水)、9日(水)、16日(水)、午前10時～11時30分(全3回)

㊧児童館

㊩0歳～18歳までの子どもをもつ保護者  
※いずれかが市内在住・在勤・在学の人に限ります。

㊪10人

㊫無料

㊬筆記用具

㊭1月4日(火)～14日(金)に、児童館へ(電話申し込み可)

※申し込み多数の場合は抽選し、結果は郵送でお知らせします。



## 健診・予防接種

### 麻疹風疹予防接種(MR)の接種忘れはないですか？

麻疹(はしか)は感染力が非常に強く、感染すると重い合併症を起すこともある怖い病気です。

風疹も感染力が強く、特に妊娠初期の妊婦が感染すると、生まれてくる子どもが目や耳、心臓などに障がいのある「先天性風疹症候群」となる可能性があります。

この2つの感染症は、ワクチンの接種で予防することができ、免疫をより確実なものにするためには、同予防接種を2回受ける必要があります。対象者は下表「今年度の実施医

療機関での予防接種」に記載しています。まだ接種できていない人は早めに接種しましょう。

また、学校入学時などで接種証明が求められることが増えています。接種済証や母子健康手帳などの予防接種記録は大切に保管しましょう。  
☎保健センター

### 今年度の実施医療機関での予防接種

※実施医療機関は、令和3年4月号広報に折り込みの「令和3年度保健事業案内」に記載しています。

ヒブ 生後2カ月～5歳未満	小児用肺炎球菌 生後2カ月～5歳未満	B C G 生後3カ月～1歳未満
四種混合(DPT-IPV) 生後3カ月～7歳6カ月未満	水痘(水ぼうそう) 1歳～3歳未満	二種混合(DT) 11・12歳
麻疹風疹混合(MR) 1期=1歳～2歳未満 2期=平成27年4月2日～28年4月1日生まれの人		B型肝炎 1歳未満
日本脳炎 1期=3歳～7歳6カ月未満、2期=9歳～13歳未満 ※平成19年4月1日以前生まれの人(ただし、接種時に20歳未満の人)で、未接種および不足分がある人も定期接種として受けられます。また、平成19年4月2日～21年10月1日生まれで、1期末接種の人は保健センターにご相談ください。		
子宮頸がん 平成17年4月2日～22年4月1日生まれの女子		
ロタウイルス ※受けることができる医療機関など詳しくは、お問い合わせください。 生後2カ月～出生24週後まで=ロタリックス、生後2カ月～出生32週後まで=ロタテック		
※お子さんの健康状態の良いときに朝の体温を測り、母子健康手帳と本市に住民登録していることが証明できるもの(健康保険証など)を必ず持参して受けてください。予診票は医療機関に備え付けています。		

### 保健センター[☎(28)5520]での健診

いずれも、健診日の約1カ月前に個別通知で案内します。詳しくは、通知をご覧ください。※健診には必ず予約が必要です。転入などで個別通知が届かない場合や、個別通知でお知らせした日程を変更したい場合は、保健センターへお問い合わせください。

#### 乳幼児健診

4カ月児健診=1月14日(金)、28日(金)、1歳7カ月児健診=1月13日(木)、27日(木)、3歳6カ月児健診=1月12日(水)、26日(水)

#### 2歳6カ月児歯科健診(希望者にフッ素塗布)

1月20日(木)

## 病気など、いざというときの連絡先

### 休日急病診療

診療日 ㊦㊧、年末年始

市立休日診療所[☎(28)1333]

①内科 午前9時～11時30分、午後1時～3時30分

②歯科 午前9時～11時30分(年末年始(12/29～1/3)は午後1時～3時30分も受け付け)

済生会富田林病院[☎(29)1121]

小児科(中学生まで)

受付時間 午前9時～11時30分、午後1時～3時30分

### 市民向け病院案内専用ダイヤル

[☎(23)9919]

●病院案内(24時間)

●小児夜間救急(午後8時～翌朝8時(㊦㊧、年末年始は午後4時～)、中学生までの子どもの急病について)

※直接、病院へ行っても受診できません。

### 救急安心センター おおさか

救急医療相談窓口[☎#7119]

I P 電話・ダイヤル回線 [☎06(6582)7119]

病院に行くか救急車を呼ぶか迷ったときは相談を

(看護師が医師の支援体制の下、24時間、病気・ケガなどの相談に応じます)

### 小児救急電話相談

電話相談 [☎#8000]

I P 電話・ダイヤル回線 [☎06(6765)3650]

午後7時～翌朝8時、子どもの急病についての相談

緊急時は迷わず、

119番へ!

※掲載されているイベントなどは、新型コロナウイルス感染拡大防止のため、中止または延期する場合があります。

㊦=とき、㊧=ところ、㊨=内容、㊩=対象者、㊪=定員、㊫=費用、㊬=持ち物、㊭=申し込み、㊮=問い合わせ

## 富貴の里保育園内 子育て支援センターの催し

- ①子育て講座（親子ふれあい体操）  
 ㊦ 1月18日(火)、午前10時～11時30分  
 ㊩ 2歳以上の子どもとその保護者  
 ㊪ 13組
- ②アラフォーママ&プレママ集まれ  
 ㊦ 2月4日(金)、午前10時～11時30分  
 ㊩ 35～45歳までの母親とその子ども、または妊娠中の人  
 ㊪ 10組
- ③みんなであそぼ(お店屋さんごっこ)  
 ㊦ 1月21日(金)、午前10時30分～11時30分  
 ㊩ 就学前の子どもとその保護者  
 ㊪ 13組
- ㊭ 1月6日(木)、午前9時～、同センター〔☎(28)7364〕へ(申し込み先着順)

## 梅の里こども園内 子育て支援センターの催し

- ①あおぞら保育（手作りおもちゃ）  
 ㊦ 1月19日(水)、午前10時～11時30分(午前10時30分まで受け付け)  
 ㊧ 宮町公園（宮町二丁目7番）
- ②講座「人形劇」  
 ㊦ 1月20日(木)、午前10時～11時  
 ㊩ 就学前の子どもとその保護者  
 ㊪ 10組
- ㊭ ①は当日直接会場へ、②は1月7日(金)～19日(水)に、同センター〔☎(23)4555〕へ(申し込み多数の場合抽選)

## ペアレント・トレーニング講座

発達障がいなどのある子どもたちの行動を理解し、適切なサポート方法を学んだり、保護者が子どもとともに成長できる子育て方法を学んだりできる、同講座を開催します。

㊦ 1月21日(金)、2月4日(金)、18日(金)、25日(金)、3月11日(金)、25日(金)、午前10時30分～11時30分(全6回)  
 ㊧ 人権文化センター

㊩ 小学生2年生までの子どものいる保護者  
 ㊪ 10人 ㊫ 1回1000円  
 ㊭ 1月6日(木)～15日(土)までに、ファクスで氏名、電話番号を明記し、山口さん(市人権教育・啓発推進センター)〔☎・FAX(20)0285〕へ(電話申し込み可)

## 育児教室「すくすくクラス」

㊦ 2月9日(水)、午後1時～2時30分  
 ㊧ 保健センター  
 ㊨ 離乳食の完了と幼児食の進め方、歯の話、ふれあい遊び、個別相談など  
 ㊩ 1歳～1歳4カ月未満の幼児とその保護者(対象者のいずれかが市内在住・在勤・在学の人)

㊪ 10組 ㊫ 無料  
 ㊭ 1月6日(木)、午前9時～、保健センター〔☎(28)5520〕へ(申し込み先着順)

## 子育て相談会

保健センターでは、毎月1回(第3火曜日、午後1時～3時45分)、同相談会を開催していますので、気軽にご利用ください(要予約)。

㊩ 身体計測、発育発達、母乳、離乳食、幼児食、育児に関する不安や心配事など子育て全般に関する相談  
 ※身体計測のみを希望する人は午後2時30分～3時に直接お越しください。

㊭ 保健センター〔☎(28)5520〕

子育て支援事業（園庭開放など）			
本市では、皆さんの子育てをサポートするため、下記の施設でさまざまな事業を実施していますので、気軽にご利用ください。 ※開催日時・内容など詳しくは、子育て応援サイトTonTonの「子育てを楽しみたい」の「園庭開放等に関する案内」のページをご覧ください(右図のQRコードから、スマートフォン対応サイトへアクセスできます)。または、市ウェブサイトからもご覧いただけます。 問い合わせ こども未来室(内線205)または各施設へ			
保育施設（園庭開放、お誕生日会など）親子で遊ぶことができます。 ※要予約。			
富田林保育園 ☎(23)3941	彼方保育園 ☎(33)3943	大伴保育園 ☎(23)6579	若葉保育園 ☎(24)3308
金剛保育園 ☎(29)1474	金剛東保育園 ☎(29)1600	菊水保育園 ☎(29)3837	葛城保育園 ☎(29)9211
常德保育園 ☎(25)3561	富貴の里保育園 ☎(28)7364	ふれんど保育園 ☎(26)3571	ともち保育園 ☎(28)1584
みどり保育園 ☎(24)4190	宙保育園 ☎(70)7780	富田林桜げんき園 ☎(68)7018	K'o t'o n'a ☎(69)7507
※市立保育園では、月～土曜日(祝日、年末年始(12/29～1/3)は除く)、午前10時～午後4時に、電話相談を実施。			
幼稚園（園庭開放など）さまざまな子育て支援事業を実施しています。			
富田林幼稚園 ☎(24)3301	新堂幼稚園 ☎(24)3302	喜志幼稚園 ☎(24)3303	大伴幼稚園 ☎(24)3304
彼方幼稚園 ☎(35)1191	錦郡幼稚園 ☎(24)3306	川西幼稚園 ☎(24)3307	青葉丘幼稚園 ☎072(365)0415
伏山台幼稚園 ☎(28)4107	津々山台幼稚園 ☎(28)6767	P.L.学園幼稚園 ☎(24)5135	しるがね幼稚園 ☎(25)7600
東金剛幼稚園 ☎(28)0330	平成幼稚園 ☎(28)2220	芸大付属金剛幼稚園 ☎(29)1402	
認定こども園（園庭開放など）さまざまな子育て支援事業を実施しています。			
梅の里こども園 ☎(23)4555	寺池台こども園 ☎(69)7752	奏音つばさこども園 ☎(40)0283	
子育て支援センター（園庭・室内開放、子育て講座など）親子で活動したり、交流したりできます。			
①富貴の里保育園内 ☎(28)7364		②梅の里こども園内 ☎(23)4555	
※月～土曜日(祝日、年末年始(①は12/27～1/4、②は12/29～1/4)は除く)、①は午前9時～午後5時、②は午前10時～午後5時に、電話相談を実施。			
幼児教育センター（園庭・室内開放、子育て相談など）親子で遊んだり、交流したりできます。			
第1幼児教育センター(富田林幼稚園内) ☎(24)9968		第2幼児教育センター(青葉丘幼稚園内) ☎072(365)1511	
※月・火・木・金曜日は午前9時～午後4時45分に、水曜日は午前9時～正午に、園庭開放を実施(いずれも祝日、年末年始(12/27～1/5)は除く)。			
つどいの広場 親子が気軽に集い、交流します。育児相談もできます。			
ふらっとスペース金剛(寺池台) ☎(29)5227	月～土曜日(第3火曜日は除く) ※レインボーホール=月・金・土曜日、かがりの郷=火～木曜日(祝日は除く)、すばるホール=水～金曜日も開設 ※年末年始は、各施設にお問い合わせください。		
ネットワークすこやか(須賀) ☎(56)5540	月～土曜日 ※グリーンピア東条=毎週火・木・金曜日も開設 ※いずれも祝日は除く。年末年始は、各施設にお問い合わせください。		
ひだまり(向陽台) ☎(70)7400	月～木曜日(年末年始(12/29～1/4)は除く)		
保育室「の～んびりん」 親子で遊んだり、交流したりする場としてご利用いただけます。			
児童館 ☎(25)0666	月～金曜日(午前、祝日、年末年始(12/28～1/3)は除く)		
「ファミリー・サポート・センター」 依頼会員として登録された人に、援助者を紹介します。			
※仕事や用事で子どもの面倒を見られないときにその人に援助を依頼できます。また、援助してくださる人も募集しています。 問い合わせ こども未来室(内線205)			

※イベントなどに参加される際は、感染防止のため、マスクの着用など主催者の指示に従ってください。

## 教育

### 小・中学校に入学する人に 就学通知書を送付

1月下旬に、今春小学校に入学する児童（平成27年4月2日～28年4月1日生まれの人）と、中学校に入学する生徒（平成21年4月2日～22年4月1日生まれの人）の保護者に就学通知書を送付します。

学校名	電話番号	学校名	電話番号
富田林小学校	(24)3101	高辺台小学校	(29)1403
新堂小学校	(24)3102	久野喜台小学校	(29)1450
喜志小学校	(24)3103	寺池台小学校	(29)1477
大伴小学校	(24)3104	伏山台小学校	(28)4106
彼方小学校	(34)3105	喜志西小学校	(25)7380
錦郡小学校	(24)3106	藤沢台小学校	(28)3771
川西小学校	(24)3107	小金台小学校	(29)4460
東条小学校	(34)3108	向陽台小学校	(29)1226
第一中学校	(24)3201	葛城中学校	(28)3761
第二中学校	(24)3202	喜志中学校	(26)0468
第三中学校	(34)3206	藤陽中学校	(29)3705
金剛中学校	(29)1404	明治池中学校	(29)1355

※不明なことがある場合は、入学予定の小・中学校または教育指導室（内線362）へお問い合わせください。

### 就学援助（入学準備費）の 小学校入学前支給の申請を

今春小学校に入学する児童（平成27年4月2日～28年4月1日生まれの人）の保護者を対象に、就学援助（入学準備費）の入学前支給の申請を次のとおり受け付けますので、希望する人は申請してください。

☎ 1月4日（火）～31日（月）に、保護者名義の通帳の写しを持参し、市役所3階教育指導室（内線364）へ  
※対象者など詳しくは、就学援助（入学準備費）の入学前支給のお知らせをご覧ください。

## 児童福祉

### 児童館小学生活動に参加し ませんか？（登録制）

児童館では、子どもたちの居場所づくりを目的に、放課後などに文化・スポーツ活動をしています。

☎ 4月～翌年3月の月～金曜日の小学校放課後、および土曜日、春・夏・冬休み期間中（祝日は除く）

※月～金曜日は午後5時まで、土曜日は午後4時まで。

#### 場児童館

☎ 市内在住で行き帰りの安全が確保できる小学1～6年生（①参加登録＝1～4年生、②利用登録＝1～6年生）※①は各小学校の学童クラブに入会予定の児童は除く。

☎ 無料 ※保険料の一部負担や参加費が必要な活動があります。

☎ 1月11日（火）～2月28日（月）に、児童館で配布する登録用紙に必要事項を記入し、児童館へ ※登録用紙は、市ウェブサイト（児童館のページ）からもダウンロードできます。

### 児童扶養手当の支払月

振込日 1月11日（火）

支払内容 11～12月分

受給している人は、口座の入金を確認してください（口座、支給月額が児童扶養手当証書に記載されています）。

なお、手当を受けている人が婚姻（事実婚を含む）や死亡、日本国内に住所を有しなくなった場合や、公的年金を受給することができるようになった場合など、受給のための申請内容と違った現況になった場合は、必ず届け出をしてください。届け出をしないまま手当を受けていると、手当額を返していただくことがありますのでご注意ください。

また、住所、氏名、金融機関など

を変更したときも、忘れずに届け出をしてください。

※詳しくは、児童扶養手当証書をご覧ください。

☎ こども未来室（内線205）

## 講座・催し

### 子育て講座

#### ① たこあげ

☎ 1月11日（火）、午前10時～11時  
場 常徳保育園 定10組

#### ② コーナー遊び

☎ 1月20日（木）、午前10時～11時  
場 ふれんど保育園 定10組

#### ③ らくらく子育て講座

☎ 2月8日（火）、午前10時30分～正午  
場 Kotona 定6組

#### ④ 新聞遊び・ダンボール遊び

☎ 2月10日（木）、午前10時～11時  
場 ふれんど保育園 定10組

#### ⑤ 親子教室（歌・製作）

☎ 2月10日（木）、午前10時～11時  
場 葵音つばさこども園

☎ 平成28年4月2日～31年4月1日  
生まれの子どもとその保護者

定20組

#### ⑥ 英会話

☎ 2月16日（水）、午前9時30分～11時  
場 みどり保育園 定10組

#### ⑦ 子育てカフェ

☎ 2月17日（木）、午前10時～11時  
場 葵音つばさこども園

☎ 0～2歳児までの子どもとその保護者

定5組 定200円

☎ ①は1月6日（水）～、②は1月13日（水）～、③は2月1日（火）～7日（月）、④は2月3日（木）～、⑤は1月13日（木）～2月3日（木）、⑥は2月1日（火）～、⑦は1月20日（木）～2月10日（木）に、各園へ（①～④、⑥は申し込み先着順、⑤⑦は申し込み多数の場合抽選、各園の電話番号は22ページ「子育て支援事業」の表中に記載）



※新型コロナウイルス感染拡大の防止のため、一部の相談は電話対応のみとなります。

# 今月の相談

相談は全て無料です。「要予約」のものは事前の申し込みが必要です。詳しくは、お問い合わせください。

相談名	とき	ところ	予約・その他
法律相談	毎週水曜日(祝日、年末年始は除く)、午後1時～4時	市役所1階市民相談室	要予約(内線182)、定員6人(第4水曜日は12人) ※同一年度内で2回利用可(同一案件での2回利用は除く)。
	第1・3水曜日(祝日、年末年始は除く)、午後1時～4時	金剛連絡所	
市民相談	月～金曜日(祝日、年末年始は除く)、午前9時～午後5時30分	市役所1階7番窓口	電話相談も可(内線182、185)
	毎週水曜日(祝日、年末年始は除く)、午後1時～4時	金剛連絡所	事前予約、電話相談も可【☎(29)1401】
行政相談	20(木)、午後1時～4時	市役所1階市民相談室	国への要望や苦情などを行政相談委員に相談 要予約、電話相談も可(内線182)
司法書士相談	18(火)、午後1時～4時	市役所1階市民相談室	要予約(内線182)、定員6人 ※同一年度内で1回利用可。
人権なんでも相談	28(金)、午後1時～4時	市役所1階市民相談室	当日電話相談も可(内線187)、人権擁護委員による相談 問い合わせ(内線471)
女性の悩み相談	①4(火)、2/1(火)、午前9時30分～午後0時30分、午後1時30分～3時30分、②1/13(木)、午前10時30分～午後0時30分、午後1時30分～3時30分、③15(土)、午前9時30分～11時30分	すばるホール3階 男女共同参画センター	電話相談も可、要予約(内線472)、女性カウンセラーによる相談、定員①は各5人、②は4人、③は2人
人権相談	月～金曜日(祝日、年末年始は除く)、午前9時～午後5時	市人権協議会 (人権文化センター内)	事前予約、電話相談も可【☎(24)3700】
生活相談	月～金曜日(祝日、年末年始は除く)、午前9時～午後5時	市人権協議会 (人権文化センター内)	事前予約、電話相談も可【☎(24)3700】
保育士による育児相談	第2・4月曜日(祝日、年末年始は除く)、午後1時～3時	レインボーホール (市民会館)2階	要予約【☎(26)1233】、定員3組
ひとり親家庭相談	月～金曜日(祝日、年末年始は除く)、午前9時～午後5時30分	市役所2階子ども未来室	要予約、電話相談も可(内線204)
家庭児童相談	月～金曜日(祝日、年末年始は除く)、午前9時～午後5時30分	市役所2階子ども未来室	電話相談も可(内線206～208、279)
発達相談	月～金曜日(祝日、年末年始は除く)、午前9時～午後5時15分	市役所2階子ども未来室	要予約、電話相談も可(内線206、279)
子育て相談	月～金曜日(祝日、年末年始は除く)、午前9時～午後5時	児童館	電話相談のみ【☎(25)0666】
健康相談	月～金曜日(祝日、年末年始は除く)、午前9時～午後5時30分	保健センター	要予約【☎(28)5520】、生活習慣病や栄養・禁煙などについての相談
福祉なんでも相談	月～金曜日(祝日、年末年始は除く)、午前9時～午後5時30分	総合福祉会館、市役所2階23番窓口、金剛連絡所	コミュニティソーシャルワーカーによる福祉に関するあらゆる相談
自立支援相談	月～金曜日(祝日、年末年始は除く)、午前9時～午後5時30分	市役所2階23番窓口、金剛連絡所	電話相談も可(内線274)
市民公益活動相談	月～金曜日(祝日、年末年始は除く)、午前9時～午後9時	市民公益活動支援センター	要予約【☎(26)7887】 ※事前予約により土・日曜日、祝日の相談も可。
農業相談	5(水)、2/4(金)、午後1時～3時	市役所4階農業委員会	事前予約も可(内線431)
商工相談	月～金曜日(祝日、年末年始は除く)、午前9時～午後5時15分	商工会館2階	経営指導員などによる相談【☎(25)1101】
日本政策金融公庫相談	12(水)、午後1時30分～3時30分	商工会館2階	要予約【☎(25)1101】
消費生活相談	月～金曜日(祝日、年末年始は除く)、午前9時～正午、午後1時～4時	消費生活センター (市役所1階市民相談室横)	電話相談のみ(内線186、188)、専門相談員による相談、消費者ホットライン【☎(局番なし)188】
就労支援相談	月～金曜日(祝日、年末年始は除く)、午前9時～午後5時	市就労支援センター (人権文化センター内)	就労支援コーディネーターによる雇用・就労についての相談 問い合わせ 市人権協議会【☎(24)3700】
お出かけ就労支援相談	25(火)、午後1時30分～4時	市役所1階市民相談室	就労支援コーディネーターによる雇用・就労についての相談 問い合わせ 市人権協議会【☎(24)3700】
若者の就労相談	月～金曜日(祝日、年末年始は除く)、午前10時～午後5時	南河内地域若者サポートステーション	要予約、南河内地域若者サポートステーション(常盤町3の17の501)【☎(26)9441】
労働相談	13(木)、午後6時～8時	市役所地下904会議室	当日電話相談も可(内線544)、社会保険労務士による相談 ※予約優先(相談日の1週間前までの予約により通訳付きの労働相談も可)。問い合わせ(内線481)
若者お悩み相談	祝日、年末年始を除く毎日、午前9時～午後8時	トピック(きらめき創造館)	月～金曜日、午後6時～、土・日曜日の終日は、ロビースタッフによる相談
引きこもり相談	27(木)、午後1時～2時30分、2時30分～4時	トピック(きらめき創造館)	要予約【☎(26)8056】、定員各1人、カウンセラーによる相談
進路相談(奨学金)	月～金曜日(祝日、年末年始は除く)、午前9時～午後5時30分	市役所3階教育指導室	当日電話相談も可(内線363、364)
もの忘れ医療介護相談	19(火)、午後1時30分～2時、2時15分～2時45分	市役所5階 介護認定審査会室	要予約(内線196)、定員各1組、認知症サポート医、ほんわかセンター専門職による相談

こころの電話相談 【☎(25)8264】 毎週水曜日、午前10時～午後3時30分(ただし、祝日、年末年始は休み)

①=とき、場=ところ、内=内容、対=対象者、定=定員、費=費用、持=持ち物、申=申し込み、問=問い合わせ



## 講座・催し

### 生活支援サービス従事者研修

介護に関する資格がなくても、この研修を受講し、市が指定する訪問介護事業所に雇用されることで、「生活支援サービス従事者」として仕事に就くことができるようになります。

① 2月1日～3月1日の毎週火曜日、午後1時～4時10分（全5回）

場 今城クリニック「ことほぎ」（寿町二丁目4の30）

対 市内在住で、本市に住民登録をしている人

定 15人 費 無料

申 1月25日（火）（午前9時～午後5時30分）までに、今城クリニック「花笑み」【☎(55)3353】へ（申し込み多数の場合抽選）

※1月18日（火）、午後1時30分～と午後3時～、「ことほぎ」で説明会を開催します。参加希望者は、1月11日（火）までに今城クリニック「花笑み」へお申し込みください。

### 認知症サポーター集まれ！

① 1月19日（水）、午前10時30分～11時30分

場 エコール・ロゼ

対 認知症サポーター養成講座を受講したことのある人

定 15人 費 無料

申 1月6日（木）～18日（火）に、メールで件名に座談会、本文に住所、氏名、電話番号を明記し、高齢介護課〔（内線196）・Eメールkaigohoken@city.tondabayashi.lg.jp〕へ（申し込み先着順、電話申し込み可）

### 認知症介護家族の交流会

① 1月26日（水）、午後1時30分～3時30分 場 金剛公民館

対 認知症の対応について訪問看護師のお話、情報交換会

対 市内在住で認知症の人を介護している家族（認知症の人が市内在住の場合も可） ※認知症の人もぜひ一緒に参加してください。

定 20人

費 無料

申 1月6日（木）～24日（月）に、高齢介護課（内線196）へ（申し込み先着順、電話申し込み可）

### 若さ・健康・体力アップ教室

① 2月9日～3月30日の毎週水曜日（2月23日は除く）、午後1時30分～3時30分（全7回）

場 けあばる

対 体力チェック、若さと健康を保つための運動や食事のポイントなど

対 市内在住で65歳以上の人

定 20人

費 無料

申 1月30日（日）までに、ウエルネスけあばるへ（電話申し込み可）

※申し込み多数の場合抽選。ただし、初めて参加する人を優先します。

### 就労支援「調剤事務講座」

医療保険制度や調剤報酬請求事務、調剤報酬明細の作成について学び、「調剤事務検定（日本医療報酬調査会主催）」の資格取得（任意受験）をめざします。

① 2月18日（金）、25日（金）、3月1日（火）、4日（金）、8日（火）、11日（金）、15日（火）、18日（金）、午前10時～午後3時（全8回）

場 人権文化センター

対 市内在住の18歳以上で就労をめざし研修の全日程に出席できる人

定 30人 ※保育あり（5人、申し込み先着順）。

費 3300円（テキスト代）

申 1月19日（水）～2月10日（木）に（一社）富田林市人権協議会【☎(24)3700・Eメールwakaichi@luck.ocn.ne.jp】へ（申し込み先着順、電話・メール申し込み可）

### ワンポイント！介護講習会

① 1月27日（木）、② 2月24日（木）、いずれも午後2時～3時

場 ①かがりの郷、②金剛連絡所

対 ①着替えの介助、ベッドから車いすへの移動・移乗介助、②災害時、避難所での介護方法や環境設定の紹介

定 各15人 費 無料

持 飲み物

申 ①は1月25日（火）まで、②は2月22日（火）までに高齢介護課（内線196）へ（申し込み多数の場合抽選）



## 募 集

### けあばる嘱託職員募集

募集職種・人数 社会福祉士＝1人  
※地域包括支援センター嘱託職員として採用予定。

受験資格 社会福祉士

採用予定日 2月1日（火）以降で相談

申 1月21日（金）（休館日と日曜日を除く午前9時～午後5時）までに、けあばる総務課【☎(28)8600】で配布する所定の申込書に写真を貼って、必要事項を記入し、資格証明書を添えて同課へ

※試験日は後日連絡します。

### 会計年度任用職員募集

募集職種 心理相談員

受験資格 公認心理師、臨床心理士、臨床発達心理士のいずれかの資格を有し、発達検査（K式、WISCなど）ができる人

試験日 2月11日（祝）

勤務時間 月～金曜日（祝日は除く）、午前9時～午後5時15分

業務内容 18歳未満の子どもの発達に関する相談、子どもの発達検査など

申 2月1日（火）～9日（水）に、事前に電話で連絡の上、所定の申込書、作文、履歴書に資格証明書の写しを添えて、こども未来室（内線208）へ

※掲載されているイベントなどは、新型コロナウイルス感染拡大防止のため、中止または延期する場合があります。

## 国民年金保険料の「2年前納（口座振替）」のご利用を

国民年金保険料の令和4年4月末の口座振替分で、割引額の大きい「2年前納」がご利用いただけます。

申込期限は2月末までです。詳しくは、お問い合わせください。

☎天王寺年金事務所【☎06(6772)7531】

## 20歳を迎える皆さんへ

国民年金は、「年を取ったとき」「病気や事故で障がいが残ったとき」「家族の働き手が亡くなったとき」に働いている世代みんなで支えようという考えで作られた仕組みです。

日本に住んでいる20歳以上60歳未満の人は、国民年金への加入が法律で義務付けられています。

原則として国民年金保険料を納めなければ年金を受け取ることができません。しかし、経済的理由などで納めることが困難なときは、申請により保険料の免除や納付を猶予することができる制度などもあります。詳しくは、お問い合わせください。

☎保険年金課（内線153、154）、天王寺年金事務所【☎06(6772)7531】

## 国民健康保険

### 「医療費のお知らせ」を送付

ご自身の医療費について確認をしていただくとともに、国民健康保険事業に対する理解を深めていただくため、国民健康保険の加入者に、「医療費のお知らせ」を送付しています。

この「医療費のお知らせ」は、確定申告で医療費控除の申告をする際の添付書類としても利用できます。

令和3年11月、12月に受診された分の「医療費のお知らせ」は3月上旬に発送する予定です。それまでに医療費控除の申告をする場合は、

医療機関発行の領収書に基づいて、国税庁指定の「医療費控除の明細書」を作成して添付してください。

☎「医療費のお知らせ」については保険年金課（内線552）、医療費控除の申告については富田林税務署【☎(24)3281】



## 上下水道

### 水道管の入れ替え工事にご協力を

本市では、災害時でも安全・安心な水道水を市民の皆さんに届けるため、古くなった水道管や災害時に重要な拠点となる病院などにつながる水道管を優先的に、耐震管へ入れ替える工事を実施しています。

工事中は、断水や濁り水などが発生することがあります。また、交通規制や振動、騒音などで、ご迷惑をお掛けしますが、災害時に皆さんの生活を守るための工事になりますので、ご理解とご協力をお願いします。☎水道工務課（内線252、256）

### 貯水槽水道の適正な管理を

ビルや集合住宅などでは、水道水を受水槽に貯めてから、各家庭に供給する貯水槽水道を利用している場合があります。

受水槽の水が長時間停滞したり管理が適正でなかったりすると、水質悪化を招きます。

貯水槽水道の設置者は、安全で衛生的な水質を確保するため、受水槽などの清掃・点検など適正な維持管理をお願いします。特に受水槽の有効容量が10m<sup>3</sup>を超えるものは水道法による「簡易専用水道」に該当し、登録検査機関による年1回の法定検査などが義務付けられています。

☎環境衛生課（内線139）

## 水道の漏水にご注意を

水道水の使用量が増減する原因の一つに、漏水の発生が考えられます。

漏水は、初めのうちはわずかでも、その量は日ごとに多くなっていきます。貴重な水が無駄になり料金も高額になるため、水道メーターを確認し、水道を使用していないのにパイロットが回転しているときは、漏水の疑いがありますのでお知り合いの市指定業者または市管工事業協同組合【☎0120(032)497】へご相談ください。

### 保険料納付済額通知書（納付済額のお知らせ）を送付

令和3年1月から12月までの間に、本市へお納めいただいた国民健康保険料、後期高齢者医療制度保険料、介護保険料の保険料納付済額通知書（納付済額のお知らせ）を1月中旬から1月末までにそれぞれ送付します。確定申告などの際にご利用ください。

納付された保険料はいずれも確定申告や個人住民税申告の際に、所得税や個人住民税の社会保険料控除の対象となります。

※後期高齢者医療制度保険料および介護保険料の特別徴収（年金から天引き）対象者については、同通知書は送付されませんので、年金保険者（日本年金機構など）から送付される源泉徴収票をご利用下さい。

☎国民健康保険料については保険年金課（内線152、156）、後期高齢者医療制度保険料については福祉医療課（内線158、159）、介護保険料については高齢介護課（内線175、176）

※イベントなどに参加される際は、感染防止のため、マスクの着用など主催者の指示に従ってください。





## 税

### 事業主の皆さんへ 給与支払報告書の提出を

事業主は、給与の支払いを受けている従業員が1月1日に居住する市区町村へ、給与支払報告書を1月31日(月)までに提出してください。

#### ●電子申告「eLTAx」のご利用を

給与支払報告書の提出は、郵送などの手間が不要で、安全な電子申告「eLTAx」の活用をお願いします。税務署に提出する給与所得の源泉徴収票を「e-Tax」または光ディスクなどにより提出することが義務付けられる事業主は、市区町村に提出する給与支払報告書も、電子申告「eLTAx」または光ディスクなどによる提出が義務付けられています。

電子申告「eLTAx」での給与支払報告書の提出方法は、地方税共同機構のホームページ(<https://www.lta.go.jp>)をご覧ください。

閏課税課 (内線111、112、117)

### お忘れなく！「償却資産（固定資産税）の申告を」

固定資産税は土地や家屋に課税されますが、それ以外で事業や営業のために所有している償却資産（構築物、機械や装置、車両や運搬具、工具、器具、備品など）も課税対象になります。

令和4年1月1日現在、市内に償却資産を所有している法人や個人事業主は1月31日(月)までに申告してください（休・廃業している場合や、本市から転出した場合も申告が必要です）。

なお、所有者には12月中旬に申告書類を郵送していますが、届いていない場合や事業開始などにより本市に初めて申告する場合はご連絡ください。

閏課税課 (内線114、115)

### 新築された認定長期優良住宅の固定資産税を減額

大阪府の認定を受けて新築された長期優良住宅のうち一定の要件を満たす住宅は、固定資産税の減額手続きをすることで、新築住宅の減額期間が新築後3年間から5年間（3階建て以上の中高層耐火住宅は5年間から7年間）に延長されます（居住部分の120㎡までの固定資産税が2分の1に減額）。

令和3年中に新築した住宅については、1月31日(月)までに、長期優良住宅認定通知書（写し）を添えて、課税課へ申告してください。

閏課税課 (内線113～115)

### 市・府民税申告書作成システムのご利用を



個人住民税（市・府民税）申告書の作成や税額の試算などができる市・府民税申告書作成システムを導入しています。令和4年度分は1月4日(火)より運用を開始します。

給与や年金の源泉徴収票の内容や所得の状況などを入力することで、自宅で申告書の作成ができ、作成した申告書に必要な書類を添えて持参または郵送することで、市・府民税申告を済ませることができます。同システムは市ウェブサイト（課税課のページ）からアクセスできます。

市・府民税申告書は自宅での作成および郵送による提出にご協力をお願いします。

なお、令和4年度市・府民税の申告の受付期間は、2月16日(水)～3月15日(火)です。郵送の場合は、2月16日以前であっても受付できます。

所得税の納付・還付に関する申告（確定申告）の受付に関しては、富田林税務署【☎(24)3281】へ申告・ご相談ください。

#### ●同システムでできること

①市・府民税申告書の作成

②市・府民税額の試算

③ふるさと納税の目安額の計算

※電子メールやデータ送信による提出はできません。

※同システムでは、選択した年度分の市・府民税の税額を試算し、その税額をもとに上限額を試算するため、実際の控除額とは異なる場合がありますので、試算結果はあくまでも目安としてご覧ください。

※所得税および復興特別所得税の確定申告は作成できません。

閏課税課 (内線111、112、117)



## 国民年金

### 源泉徴収票が送付されます

老齢年金は所得税法上の雑所得として課税対象になります。そのため、老齢年金の受給者には1年間の年金の支払い総額などを記載した「源泉徴収票」が1月下旬に日本年金機構より送付されますので、確定申告などの際に添付してください。

また、紛失などした場合は再交付申請をしてください。なお、障がい年金や遺族年金などは課税対象外のため同票は送付されません。

閏天王寺年金事務所【☎06(6772)7531】

### 今月は市・府民税の第4期分の納期です

納付には便利な口座振替のご利用を！

市税納付書に記載の金融機関・コンビニエンスストア・モバイルレジ（インターネットバンキングによる支払い）・PayPay・LINE Payで納付期限までに納めてください。口座振替は、市税取扱金融機関での手続きの他、収納管理課や金剛連絡所で手続きをすることもできます（ペイジー口座振替受付サービス）。手続きに必要な持ち物や対応している金融機関など詳しくは、収納管理課（内線122）へお問い合わせください。

◆固定資産税 都市計画税	◆市・府民税	◆軽自動車税 (種別割)
第1期 5月	第1期 6月	全期 5月
第2期 7月	第2期 8月	※同一名義で登録されている全台数の振替になります。
第3期 9月	第3期 10月	
第4期 12月	第4期 1月	

※掲載されているイベントなどは、新型コロナウイルス感染拡大防止のため、中止または延期する場合があります。

## がんばった人に花まる!

### ●スポレク祭インディアカのつどい

《女子の部》

優勝 つばさA

《混合の部》

優勝 フォーショット

《シニア・初心者の部》

優勝 レッドウィング

### ●第69回市民体育大会

#### ◇卓球競技の部

《男子シングルス》

優勝 室木 剛/準優勝 栗林 竜士  
/第3位 上本 浩

《女子シングルス》

優勝 藤原 明子/準優勝 上原  
早苗/第3位 徳永 益代

《男子ダブル》

優勝 吉川・栗林組/準優勝 上本・  
丹羽組/第3位 室木・井藤組

《女子ダブルス》

優勝 上田・原田組/準優勝 榊中・  
徳永組/第3位 江頭・中野組

## 新刊案内

剛心 木内 昇  
ゲストリスト

ルーシー・フォーリー  
オードブル教本 坂田 阿希子  
グリーンウッドワーク生木で暮らし  
の道具を作る 久津輪 雅

## おはなし会

中央図書館 1月9日(日)、23日(日)、  
午前10時30分～11時

金剛図書館 1月15日(土)、2月5  
日(土)、午後2時～2時30分

## じゅうたんコーナーでの よみぎかせ

中央図書館 1月16日(日)、午前10  
時30分～11時

金剛図書館 1月8日(土)、22日(土)、  
29日(土)、午後2時～2時30分

## あかちゃんのおはなし会

●ひよこ組= 6カ月～1歳未満の赤  
ちゃんと保護者

中央図書館 1月21日(金)、午前10  
時10分～10時40分

金剛図書館 1月13日(木)、午前10  
時10分～10時40分、午前11時10  
分～11時40分

●うさぎ組= 1歳児と保護者

中央図書館 1月21日(金)、午前11  
時10分～11時40分

金剛図書館 1月20日(木)、午前10  
時10分～10時40分

●くま組= 2歳児と保護者

金剛図書館 1月20日(木)、午前11  
時10分～11時40分

※いずれも当日、直接会場へ。

※先着各7組、ハンカチ持参。



保健医療

子育て

相談

くらし

ゆとり

## オリックス・バファローズ 夢と感動をありがとう!!

本市では、スポーツ推進の一環として、2012年度からオリックス・バファローズと共にプロ野球ウエスタン・リーグ公式戦「富田林ドリームフェスティバル」を開催しています。

この度、オリックス・バファローズが25年ぶりのパシフィック・リーグ制覇に続き、クライマックスシリーズも優勝しました。日本シリーズには敗れましたが、全員野球で優勝めざして挑む姿に、感動した人も多いのではないのでしょうか。

来シーズンこそは日本一をめざして、更なる活躍を期待しています。

夢と感動をありがとう!!  
オリックス・バファローズ!!

問生涯学習課 ☎(26)8062



※イベントなどに参加される際は、感染防止のため、マスクの着用など主催者の指示に従ってください。

①=とき、②=ところ、③=内容、④=対象者、⑤=定員、⑥=費用、⑦=持ち物、⑧=申し込み、⑨=問い合わせ

保健医療

子育て

相談

くらし

ゆとり



## カルチャー

### 富田林きらめき大学 「英語でおもてなし講座」



英語で富田林を紹介する動画を撮影し、「富田林きらめき大学YouTube」に掲載してみましょ

① 1月30日(日)、午後1時30分～3時30分、2月20日(日)、午後1時～4時(全2回)

② Topic (きらめき創造館)

③ 中学生以上

④ 20人 ⑤ 無料

⑦ スマートフォン

※YouTubeへの動画投稿のために、参加するまでにグーグルアカウントの取得が必要です。

⑧ 1月14日(金)までに、生涯学習課〔☎(26)8056〕へ(申し込み多数の場合は抽選)

※富田林きらめき大学の公式LINEからも申し込みできます。

### 第21回多文化いどばたカフェ「もっとエジプトの風に吹かれて」

3年間エジプトの日本人学校に勤務した小川 訓史さんを再び講師に迎え、現地での体験を写真とともにお話しします。今回は質問の時間もたっぷり設けます。

① 1月26日(水)、午後2時～4時

② とんだばやし国際交流協会

④ 7人 ⑤ 500円

⑦ 筆記用具

⑧ 1月6日(木)～、とんだばやし国際交流協会〔☎(24)2622〕へ(申し込み先着順、電話申し込み可)



### 第12回南河内のつどい 「コロナ禍でもつながる一市民公益活動紹介動画の活用」



① 2月11日(祝)、午後1時～3時30分  
② 大阪大谷大学ハルカスキャンパス(あべのハルカス23階)

※Zoomでも参加できます。

③ 講演「コロナ禍における市民公益活動とICTの活用—富田林市の事例」、発表「コロナ禍における南河内の市民公益活動団体」、Q&A

④ 会場=40人、Zoom=100人

⑤ 無料

⑧ 1月7日(金)、午前9時～、QRコードまたは市民公益活動支援センターへ(申し込み先着順、電話申し込み可)



### 献血にご協力を

① 市役所 = 1月28日(金)、午前10時～正午、午後1時～4時30分、エコール・ロゼ = 29日(土)、午前10時～正午、午後1時～4時30分、30日(日)、午前10時～午後4時

※献血を受けていただける条件など詳しくは、お問い合わせください。

② 市献血推進協議会〔☎(25)8261〕



## クラブ員募集

① 対象者 ② 募集人数 ③ 活動日時  
④ 活動場所 ⑤ 会費 ⑥ 申し込み  
⑦ 問い合わせ

### 富田林警察少年柔道・剣道推進会

① 小学3年生～中学2年生 ② 若干名 ③ 柔道 = 毎週水・金曜日、剣道 = 毎週火・木曜日、いずれも午後5時～7時 ④ 同警察署柔道場・剣道場 ⑤ ⑥ 同警察署少年係〔☎(25)1234〕 ※会費など詳しくは、お問い合わせください。

### 育明館(剣道)

① 3歳以上の人 ② 若干名 ③ 毎週月曜日 = 午後7時～9時、毎週土曜日 = 午後6時～9時 ④ 月曜日 = 明治池中学校、土曜日 = 小金台小学校 ⑤ 入会金3000円、月額2000円 ⑥ ⑦ 細見さん〔☎090(7357)5262・Eメールredmokamoka@yahoo.co.jp〕

### シニア健康維持クラブ(テニス)

① 65歳以上の人 ② 若干名 ③ 毎週火・木曜日、午前9時～11時 ④ 中野テニスコート ⑤ 入会金500円、年会費3000円 ⑥ ⑦ 福井さん〔☎090(1964)6874〕

### ひまわりの会(手編み)

① 市内在住・在勤の人 ② 5人 ③ 第1・3木曜日、午後1時～4時 ④ 中央公民館 ⑤ 月額1000円 ⑥ ⑦ 藤井さん〔☎(34)5819〕

### ウクレレ同好会

① 市内在住で60歳以上の人 ② 5人 ③ 月曜日(月2回)、午前10時～正午 ④ 総合福祉会館 ⑤ 1回1500円 ⑥ ⑦ 若井さん〔☎090(8881)6595〕



※掲載されているイベントなどは、新型コロナウイルス感染拡大防止のため、中止または延期する場合があります。



## パソコン要約筆記体験講座

聴覚障がい者などへの情報提供に必要なパソコン要約筆記を体験してみませんか。

※Zoomを利用してオンラインで開催します。

㊦ 1月16日(日)、23日(日)、30日(日)、  
①午前10時～正午、②午後1時～3時 (いずれも全3回)

㊩ 本市、河内長野市、大阪狭山市、太子町、河南町、千早赤阪村に在住・在勤・在学の18歳以上で、3日間とも受講できる人

㊪ 各14人

㊫ 無料

㊬ ノートパソコン (Zoomが利用できるWindows10以上搭載のパソコン)

㊭ 1月11日(火)までに、電話で障がい福祉課 (内線192) へ (申し込み多数の場合抽選)

## オホーツク文化 —あなたの知らない古代—

5～9世紀頃の北海道に発達したオホーツク文化。アザラシやクマをモチーフにした精緻な彫像や、<sup>たてあな</sup>竪穴住居の奥にクマの頭を積み上げた祭壇を築く独特の儀礼など、本州の古代文化とは大きく異なるオホーツク文化の姿を描き出します。

㊦ 1月15日(土)～3月13日(日) (定休日は除く)、午前10時～午後5時

㊧ 近つ飛鳥博物館 (河南町東山299)

㊫ 650円 (高校・大学生、65歳以上は450円、中学生以下の子ども・障がい者手帳を有する人は無料)

※当日、直接会場へ。

㊮ 同博物館 ☎(93)8321

## こむら返りの対処法と予防法

㊦ 1月28日(金)、午後2時～3時

㊧ レインボーホール (市民会館)

㊨ こむら返りになった時の対処法や予防法

㊩ 自力で歩行できる人

㊪ 25人

㊫ 600円 (当日徴収)

㊬ 動きやすい服装、フェイスタオル、飲み物、ヨガマットまたはバスタオル  
㊭ 1月6日(休)～、午前10時～、レインボーホールへ (申し込み先着順、電話申し込み可)

## 大人の実用書講座

㊦ 1月29日(土)、午後2時～4時

㊧ レインボーホール (市民会館)

㊨ 小筆を使った、生活に役立つ書のポイント

㊩ 高校生以上 ㊪ 12人

㊫ 1150円 (材料費含む)

※書道道具レンタル可 (200円)。

㊬ 書道道具

㊭ 1月6日(休)～、午前10時～、レインボーホールへ (申し込み先着順、電話申し込み可)

## レインボー塗り絵 ミュージアム

好きなイラストを選び、塗り絵をして展示しませんか。

㊦ 1月10日(祝)～2月28日(月) (休館日を除く)、午前10時～午後8時

㊧ レインボーホール (市民会館)

※作品は地下1階、多目的ホールエントランスで展示。

㊪ 30人

㊫ 無料

㊭ 1月10日(祝)～、午前10時～、レインボーホールへ (申し込み先着順)

## 認知症から学ぶ エンディングノート講座

認知症についての知識と対応を学び、その上で自分の想いを残せる強い味方「エンディングノート」の活用法を学びませんか。

参加者にはエンディングノートをお渡します。

㊦ 2月22日(火)、午後1時30分～3時30分

㊧ 総合福祉会館

㊩ 市内在住の60歳以上の人、ひとり親家庭の人または障がい者手帳を有する人

㊪ 20人

㊫ 無料

㊭ 1月6日(休)～12日(火)に、総合福祉会館へ (申し込み多数の場合抽選、電話申し込み可)

※イベントなどに参加される際は、感染防止のため、マスクの着用など主催者の指示に従ってください。

# 広告枠

保健医療

子育て

相談

くらし

ゆとり



## カルチャー

### Androidスマートフォン講習会～操作の基礎・LINE・地図など～

📅 2月14日(月)、21日(月)、28日(月)、午後2時～4時(全3回)

📍総合福祉会館

👤市内在住の60歳以上の人、ひとり親家庭の人、障がい者手帳を有する人

👥10人

🆓無料

📱Androidスマートフォン

📅1月6日(木)～12日(水)に、総合福祉会館へ(申し込み多数の場合抽選、電話申し込み可)



### シニアのためのスマホ教室

📅1月14日(金)、18日(火)、25日(火)、午後1時30分～4時30分(全3回)

📍トピック(きらめき創造館)

👤LINE・地図アプリの使い方、証明書のオンライン申請、相談会

👤市内在住の65歳以上の人

👥10人 🆓無料

📱Androidスマートフォン

📅1月6日(木)、午前9時～、NPO法人きんぎょうえぶ【☎(29)0019】へ(電話申し込み可、申し込み先着順)

### 簡単！使える！ スマホの基本操作講座

📅2月19日(土)、午前10時～正午

📍レインボーホール(市民会館)

👤地図、LINEなどの基本的操作

👤50歳以上の人

👥12人

🆓1000円(当日徴収)

📱Androidスマートフォン、筆記用具

📅1月6日(木)、午前10時～、同ホールへ(申し込み先着順、電話申し込み可)

### 消費者啓発講座「インターネット通販に潜む落とし穴」

コロナ禍での外出自粛に伴い、インターネット通販などに関する相談が増加しています。

通販利用時に注意すべきことをトラブル事例などから学んでみませんか。

📅1月31日(月)、午後2時～3時30分

📍レインボーホール(市民会館)

👤インターネット通販や食品ロス、製品安全についてなど

👥35人

🆓無料

📅1月6日(木)～、商工観光課(内線483)へ(電話申し込み可、申し込み先着順)

### けあばるパソコン講座

📅①1月25日(火)、26日(水)、27日(木)、

②2月22日(火)、24日(木)、25日(金)、いずれも午前10時～正午(全3回)

📍けあばる

👤GoogleサービスとLINEを活用するコース

👥各6人(最少催行人数各5人)

🆓各5500円(別途テキスト代実費)

📱ノートパソコン、スマートフォン、タブレットPCのいずれか

📅いずれも1月11日(火)、午前9時～、電話で、けあばるへ(定員各1人、申し込み先着順)

※いずれも1月6日(木)、午前7時～、けあばるホームページ[<https://carepal.or.jp/>]からも申し込みできます(定員各5人、申し込み先着順)。

### すばるパソコン教室

曜日や時間帯、内容を自由に選び、少人数制で自分のペースでマスターできるパソコン教室です。

📅毎週火・木・金曜日(祝日、年末年始は除く)、①午前9時30分～10時45分、②午前11時～午後0時15分、③午後6時30分～7時45分、④午後7時45分～9時、希望曜日・時間帯を予約できます(各75分)

※ただし、火曜日は①②、木曜日は②、金曜日は①～④を開講。

📍すばるホール

👤「パソコン入門」「ワード」「エクセル」「資格取得応援(MOS)」「ホームページ作成」の各コースから選択

※その他、相談に応じます。

🆓4回券5200円、6回券7300円、8回券9400円(別途テキスト代実費)

📅すばるホールで随時受け付け



### 1・2月のレインボーホール(市民会館)講座

講座名	とき	定員	参加費
①能楽・謡曲講座 「謡」「仕舞」編	1月11日(火)、25日(火)、2月8日(火)、22日(火)、午前11時～午後4時30分の間で、1人各30分(月2回)	各10人	月額3000円(初回無料) ※両方受講の場合は、月額5000円。
②～健康・美容・気持ちのリラックスのために～ゆる体操初級講座	1月11日(火)、25日(火)、2月8日(火)、22日(火)、午後2時～3時	各20人	各600円

**申し込み** 1月6日(木)、午前10時～、レインボーホールへ(申し込み先着順、電話申し込み可)

※掲載されているイベントなどは、新型コロナウイルス感染拡大防止のため、中止または延期する場合があります。

## まちゼミ IN 寺内町

富田林寺内町やその周辺のお店の人が、それぞれの店舗で講師となり、専門的な知識や、コツなどさまざまな情報を教えてくれる、少人数制のゼミを開催します。

㊦ 2月1日(火)～28日(月)

㊧ 富田林寺内町およびその周辺の店舗

※開催日時や参加店舗の場所など詳しくは、まちゼミホームページ(<https://machizemi.tonshow.or.jp>)をご覧ください。

㊫ 無料 ※材料費が必要な場合があります。

㊭ 1月15日(土)～、電話で直接各店舗へ(申し込み先着順)

㊮ 富田林商工会【☎(25)1101】

## 居場所をつくってみませんか♪

何気ない日常会話や趣味の話をしたり、将来について一緒に考えたり、最初の一步を踏み出すための居場所です。

㊦ 1月19日(水)、午後1時～3時

㊧ Topic (きらめき創造館)

㊩ ひきこもり当事者およびその家族  
㊪ 20人

㊫ 無料 (当日直接会場へ)

㊮ 生涯学習課【☎(26)8056】

## たこあげ大会

市こども会育成連絡協議会と市青少年指導員連絡協議会が、同大会を開催します。



㊦ 1月16日(日)、午前10時～(午前9時30分～受け付け)

※雨天中止。

㊧ 石川河川敷川西グラウンド

㊫ 無料 (当日直接会場へ)

㊬ 表彰 ユニークなたこで参加した人やたこがよく揚がった人などを表彰  
※できるだけ手作りのたこで参加してください(子どもには参加賞あり)。

㊮ 生涯学習課【☎(26)8056】

## 第10回市工芸協会会員展

市工芸協会による各種工芸作品の展示会を開催します。

㊦ 1月27日(木)～30日(日)、午前9時30分～午後5時(30日は午後4時まで)

㊧ すばるホール3階展示室

㊨ 陶芸、木工芸、押し花、七宝焼、硝子工芸、籐工芸、編み物、ステンドグラス、アートフラワー、皮工芸、ヒュージングなど

㊫ 無料 (当日直接会場へ)

㊮ 山本さん(市工芸協会)【☎(35)7060】

## アニメ「めぐみ」・拉致被害者御家族ビデオメッセージ上映会

㊦ 1月30日(日)、午後2時～3時30分  
㊧ ピースおおさか講堂(大阪市中央区大阪城2の1)

㊫ 無料

※申し込み方法など詳しくは、府人権企画課【☎06(6210)9280】へお問い合わせください。

## じないまち四季物語2022「冬」第14回新春・じないまちめぐり

富田林寺内町の飲食店や文化施設を巡る同イベントを開催します。公共施設での富田林産農産品の販売や、近隣市町村の物産市、パネル展示など、連携イベントもあります。※今年は露店や景品交換などはありません。

㊦ 1月9日(日)、午前11時～午後3時(雨天決行) ※店舗ごとの営業時間など詳しくは、お問い合わせください。

㊧ 富田林寺内町およびその周辺

㊮ じないまち四季物語実行委員会【☎070(8953)7003】(年末年始除く)



※イベントなどに参加される際は、感染防止のため、マスクの着用など主催者の指示に従ってください。

# 広告枠

※広告の問い合わせは、株式会社ジチタイアド【☎092(716)1401・FAX092(716)1467】へ





## スポーツ

### 親子なわとび教室

📅 2月5日(土)、12日(土)、19日(土)、26日(土)、午前10時～11時30分(全4回)

📍 児童館 市内在住・在勤・在学の4歳～小学生とその保護者(小学生のみの参加可)

定員30人 無料

📅 1月4日(火)～17日(月)に、来館または、Eメールに講座名、住所、氏名、子どもの年齢、電話番号を明記し、児童館[Eメールjidoukan@city.tondabayashi.lg.jp]へ(申し込み多数の場合抽選、電話申し込み可)  
※定員に満たなかった場合は、引き続き受け付けます。



## イベント

### プラネ de えほん

プラネタリウムのスクリーンに絵本を映し出しみんなで読みます。幼児を対象とした内容ですが、特に年齢制限はありません。

📅 1月13日(木)、2月10日(木)、午前10時30分(午前10時15分～受け付け)

📍 ずばるホール3階プラネタリウム室  
定員80人(当日直接会場へ) 無料  
📍 ずばるホール

### サバーファームだより

サバーランドの丘では、葉ボタンを使って作った今年の干支「寅」が皆さんをお迎えしています。ぜひご覧ください。

#### ①イチゴ大福づくり

📅 1月9日(日)、16日(日)、23日(日)、30日(日)、午前10時30分～正午、午後0時45分～2時、午後2時20分～3時30分

定員各20人

¥700円

#### ②パンジー・ビオラ植え付け体験

📅 1月23日(日)、午前10時30分～正午

定員30人

無料

#### ③ミニサバーフェスタ

📅 1月23日(日)、午前9時30分～午後2時

📍 手作り雑貨のお店やおいしい食べ物のお店が店出します

※①②は当日午前9時30分～受け付け(申し込み先着順)、③は当日直接会場へ。

📍 サバーファーム

### あまーいカードフォルダーを作ろう

ワイヤーでカード立てを作り、造花やリボンでデコレーションします。

📅 1月15日(土)～2月13日(日)(休館日を除く)、午前10時～午後3時

📍 じないまち交流館

定員50人

※小学生以下は保護者同伴。

¥500円

📅 1月6日(木)、午前10時～、じないまち交流館へ(申し込み先着順、電話申し込み可)

### じないまち歴史・文化ゼミナール「渡来人、富田林に寺を建てる～仏教伝来と新堂廃寺～」

栗田 薫さん(文学博士)を講師に招き、近年の発掘成果をもとに、新堂廃寺がどんな寺院だったのか、百済との関係も視野に入れてその謎を考えてみませんか。

📅 1月29日(土)、午後2時～4時

📍 寺内町センター

📍 中学生以上

定員25人

¥1000円

📅 1月6日(木)、午前10時～、旧杉山家住宅へ(申し込み先着順、電話申し込み可)

### 特別展示「虫籠窓」

📅 2月1日(火)～27日(日)(休館日を除く)、午前10時～午後5時

📍 寺内町センター1階展示室

📍 さまざまな種類の虫籠窓からお気に入りを見つめるなど、楽しみながら学ぶ展示

無料(当日直接会場へ)

📍 旧杉山家住宅

※掲載されているイベントなどは、新型コロナウイルス感染拡大防止のため、中止または延期する場合があります。

# 広告枠

※広告の問い合わせは、株式会社ジチタイアド [☎ 092(716)1401・FAX 092(716)1467] へ

㊦=とき、㊧=ところ、㊨=内容、㊩=対象者、㊪=定員、㊫=費用、㊬=持ち物、㊭=申し込み、㊮=問い合わせ

## キッズチアダンス教室

基礎レッスンからポンポンを使うでのダンスをします。

㊦毎週木曜日=㊧午後3時30分～4時20分、㊧午後4時30分～5時20分、毎週金曜日=㊧午後3時20分～4時10分、㊧午後4時30分～5時20分(月4回)

㊨青少年スポーツホール

㊩①4～5歳、②7～10歳、③5～6歳、④8～11歳

㊪各5人

㊫月額3060円

㊬動きやすい服装、上靴、タオル、飲み物

㊭1月6日(木)、午前9時～、青少年スポーツホールへ(申し込み先着順、電話申し込み可)

## ノルディックウォークを楽しみましょう

㊦1月22日(土)、午前10時30分～午後1時30分

㊧けあばる

㊨けあばるから狭山池を巡る約6km

㊩15人(最少催行人数5人)

㊫550円

㊬動きやすい服装、タオル、飲み物

㊭1月11日(火)、午前11時～、電話で、けあばるへ(定員3人、申し込み先着順)

※1月6日(木)、午前7時～、けあばるホームページ [https://carepal.or.jp/] から申し込みできます(定員12人、申し込み先着順)。

## 水泳プライベートレッスン

㊦休館日を除く1月12日(水)以降で、30分間

※個別に日時を調整します。

㊧けあばる

㊨中学生以上 ㊩10人

㊫1500円(別途施設利用料実費)

㊬水着、スイミングキャップ、ゴーグル

㊭1月11日(火)、午前11時～、電話で、けあばるへ(定員2人、申し込み先着順)

※1月6日(木)、午前7時～、けあばるホームページ [https://carepal.or.jp/] から申し込みできます(定員8人、申し込み先着順)。

## 第26回グラウンドゴルフ大会

㊦1月22日(土)、午後1時～3時(雨天時は1月29日(土)に延期)

㊧石川河川敷川西グラウンドゴルフ場

㊨24ホールストロークプレイ

㊩20歳以上の人 ㊪80人

㊫500円(当日徴収)

㊬タオル、飲み物

㊭1月7日(金)、午前10時～、市民総合体育館 [FAX(25)1440] へ(申し込み先着順、電話・ファクス申し込み可)



## 学校体育施設の開放に伴う利用団体の登録を受け付け

地域スポーツの振興を目的に、市

立小・中学校の体育施設を開放しています。

令和4年度の利用団体登録を次のとおり受け付けます。

㊦開放日 月～金曜日(夜間の体育館のみ)、土・日曜日、祝日

㊧開放校 喜志西・新堂・錦郡・彼方・高辺台・寺池台・久野喜台・伏山台・藤沢台・向陽台・小金台・大伴・富田林・喜志・川西小学校、第二中学校(体育館のみ)

㊨開放施設 運動場、体育館

㊩登録資格 代表者が20歳以上で、主に希望する学校の校区に在住する人で構成する10人以上の団体

㊪1月21日(金)、午後5時30分までに所定の申請書に必要事項を記入し、団体の会員名簿、令和2年度収支決算書(新規登録団体は令和4年度予算書)を添えてトピック(きらめき創造館)3階生涯学習課 [☎(26)8062] (土・日曜日、祝日を除く午前9時～午後5時30分)、または市民総合体育館(午前9時～午後9時)へ

※書類審査あり。

### 総合スポーツ公園テニススクール生募集

㊦とき 月～土曜日(月4回)

㊧ところ 総合スポーツ公園

月・火・水・木・金曜日		土曜日		
①9:30～11:00	一般	⑧9:30～11:00	一般	
②11:00～12:30		⑨11:00～12:30		
③13:00～14:30		⑩13:00～14:00		ジュニアA(初級)
④15:30～17:00		⑪14:00～15:00		ジュニアB(中級)
⑤17:00～18:00	ジュニアA(初級)			
⑥18:00～19:00	ジュニアB(中級)			
⑦19:00～20:30	一般/ナイター			

㊨対象者 一般=初・中・上級、ナイター、ジュニア=A初級、B中級

㊩受講料 ①～④6600円、⑤⑩4400円、⑥⑪5500円、⑦⑨7700円

㊪申し込み 総合スポーツ公園で随時受け付け ※家族割引もありますので、詳しくは、お問い合わせください。 ※体験レッスンを随時受け付け(1人550円で1回のみ受講可、ジュニアは無料)

## 地域ファミリーレクリエーション事業“いつでも、どこでも、だれでも”参加者募集

市スポーツ推進委員協議会では、毎月以下のイベントを実施していますので、ぜひご参加ください。

イベント名	ところ	とき	内容
①身障者スポーツフィットネス	富田林小学校	16日(日) 午前10時～	グラウンドゴルフ
②ファミリーレクリエーション	大伴小学校	16日(日) 午前9時～	グラウンドゴルフ
	寺池台小学校	23日(日) 午後1時～	グラウンドゴルフ
③健康ウォーキング	向陽台小学校	23日(日) 午前8時～	滝谷不動方面

※いずれも当日直接会場へ、参加費無料(ただし③は交通費、拝観料など実費が必要な場合があります)。  
 ㊮生涯学習課 [☎(26)8062] ※当日は [☎080(4422)6663] (生涯学習課直通) へ。

※イベントなどに参加される際は、感染防止のため、マスクの着用など主催者の指示に従ってください。

## 電話番号 & 今月の休館日

- ※休館日は翌月の5日まで掲載。
- 市民総合体育館 ☎(24)2265  
1/1～4
  - 青少年スポーツホール☎(29)3778  
1/1～4
  - 総合スポーツ公園 ☎(35)2121  
1/1～4
  - 図書館  
中央☎(25)4921・金剛☎(28)1171  
1/1～3、11、17、24、31  
※蔵書点検のため、中央図書館は1/27～2/1、金剛図書館は2/1～2/4、臨時休館します。
  - 公民館  
中央☎(24)3333・金剛☎(28)1121  
東☎(25)1772・喜志分館☎(25)1117  
1/1～3、10、11、17、24、31
  - 人権文化センター ☎(24)0583  
1/1～3、9、10、16、23、30
  - 児童館 ☎(25)0666  
1/1～3、9、10、16、23、30
  - <sup>トピック</sup>Topic(きらめき創造館)☎(26)8056  
1/1～3、10
  - すばるホール ☎(25)0222  
1/1～3、17、24、31  
※1/4は午後5時30分まで。
  - レインボーホール(市民会館) ☎(25)1117  
1/1～3、5、12、19、26、2/2
  - 市民公益活動支援センター ☎(26)7887  
1/1～3、8～10、15、16、22、23、29、30、2/5
  - 総合福祉会館 ☎(25)8261  
1/1～3、10 ※毎週木曜日と1/4は浴場の利用はできません。
  - かがりの郷 ☎(20)6070  
1/1～3、10 ※毎週月曜日と1/4は浴場の利用はできません。
  - けあばる ☎(28)8600  
ウエルネスけあばる ☎(28)8668  
1/1～3、10、17、24、31
  - 農業公園サバーファーム ☎(35)3500  
1/1～3、11、17、24、31
  - 旧杉山家住宅・寺内町センター  
☎(23)6117  
じないまち交流館 ☎(26)0110  
旧田中家住宅 ☎(25)6771  
1/1～3、11、17、24、31
  - きらめきファクトリー ☎(24)5500  
1/1～3
  - 消防本部・消防署 ☎(23)0119  
金剛分署 ☎(29)0119  
消防災害情報案内☎0180(99)7299
  - 防災情報音声案内サービス(防災無線音声確認) ☎0800(805)5653



## スポーツ

### 65歳からの健康体操 (LaLaLaサーキットライト)

楽しみながら、椅子に座った状態でのリズム体操、筋力トレーニング、脳トレーニングなどをしましょう。

📅 毎週木曜日、午前10時30分～11時30分(月4回)

📍 青少年スポーツホール  
👥 65歳以上の人 定員4人

💰 月額3560円

👕 動きやすい服装、上靴、タオル、飲み物

📅 1月9日(日)、午前9時～、青少年スポーツホールへ(申し込み先着順、電話申し込み可)

### 1月・2月の東公民館ホール一般開放

📅 1月9日～2月27日の毎週日曜日(1月30日は除く)、午前9時～午後5時

📋 利用内容と貸出遊具 卓球、バドミントン、インディアカなど

💰 無料

👕 上靴

📍 東公民館

### すばるホールのご利用について

市庁舎の建て替えに伴い、庁舎内の部署の一部をすばるホールに移転することから、令和4年10月1日(土)から、一部の貸館ができなくなります。

※その他の施設については、通常どおりご利用いただけます。

#### 利用できなくなる施設

3階 アルデバラン

4階 銀河の間および秀月の間

📍 東公民館

### 忍者キャラクター教室

心も身体もポケモンのゲッコウガになりきって、さまざまな修行にチャレンジしよう。

📅 1月29日(土)、午後1時30分～3時

📍 市民総合体育館

👥 小学1～3年生

👥 12人

💰 2200円(当日徴収)

👕 動きやすい服装、上靴、タオル、飲み物

📅 1月10日(祝)、午前10時～、市民総合体育館へ(申し込み先着順、電話申し込み可)

### 腰周りスッキリ講座

📅 2月24日(休)、午後2時～3時

📍 レインボーホール(市民会館)

👥 自力で歩行できる人

👥 15人

💰 700円(当日徴収)

👕 動きやすい服装、上靴、フェイスタオル、飲み物、ヨガマットまたはバスタオル

📅 1月6日(休)、午前10時～、レインボーホールへ(申し込み先着順、電話申し込み可)

### 卓球教室

📅 毎週火曜日、

午前9時～10

時30分、午前

10時30分～正

午(月4回)

📍 青少年スポー

ツホール

👥 16歳以上の人(初心者も可)

👥 各2人

💰 月額4600円

👕 動きやすい服装、上靴、タオル、飲み物

📅 1月7日(金)、午前9時～、青少年スポーツホールへ(申し込み先着順、電話申し込み可)



※掲載されているイベントなどは、新型コロナウイルス感染拡大防止のため、中止または延期する場合があります。



介護予防をしたいけど  
人の集まる場所は苦手…



外出自粛で  
運動不足…

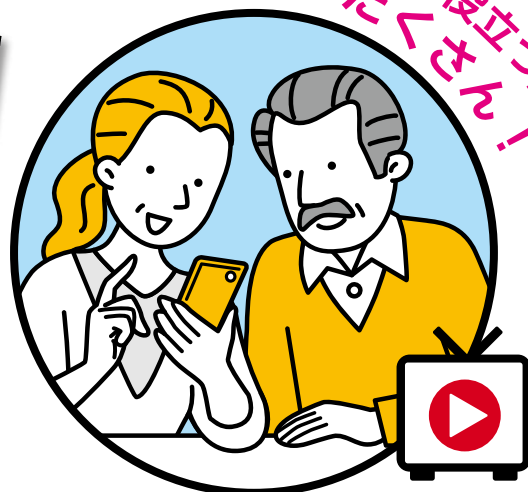
健康で長生きするためにどんな  
ことに気を付けたらいいかな？

# とんだばやし 健康サポートチャンネル

パソコンやスマートフォンを使って、自宅でもできる  
健康なからだ作りに挑戦してみませんか？



他にも、歯の磨き方や薬の正しい飲み方、  
認知症を防ぐ健康食品など、多数掲載中！



健康に役立つ動画  
たくさん！

QRコードから  
簡単アクセス！



富田林 健康動画

検索

<https://www.city.tondabayashi.lg.jp/soshiki/26/48113.html>



固高齢介護課（内線197）



発行・富田林市 編集・市長公室都市魅力課 毎月1回発行 発行部数4万8600部  
〒584-8511大阪府富田林市常盤町1の1  
【☎0721(25)1000・FAX0721(25)9037・Eメールinfo@city.tondabayashi.lg.jp】



## 広告枠

※広告の問い合わせは、株式会社ジチタイアド [☎ 092(716)1401・FAX 092(716)1467] へ