

◆東板持町会◆

防災マップ

東板持町会 / 作成・富田林市 / 印刷
 [平成27年 3月作成]
 [令和 4年 1月更新]



地震が起きたら

地震の大きな揺れの中で、冷静に対応するのは難しいものです。グッときたとき、落ち着いて行動できるように

「安全を確保するためにはどうすればいいのかわ」

を知っておきましょう。

1. 机の下に身をかくせ! ... なにはともあれ、わが身を守れ!
2. あわてて外に飛び出さな! ... まずは落ち着いて状況把握!
3. 非常持ち出し品の確保を! ... 荷物は最小限に!
4. 歩いて避難!
... クルマは使わない!
5. ブロック塀に近づくな!
... 安全なルートを選んで避難!
6. となり近所に声をかけよう!
... 助け合いが命を救う!

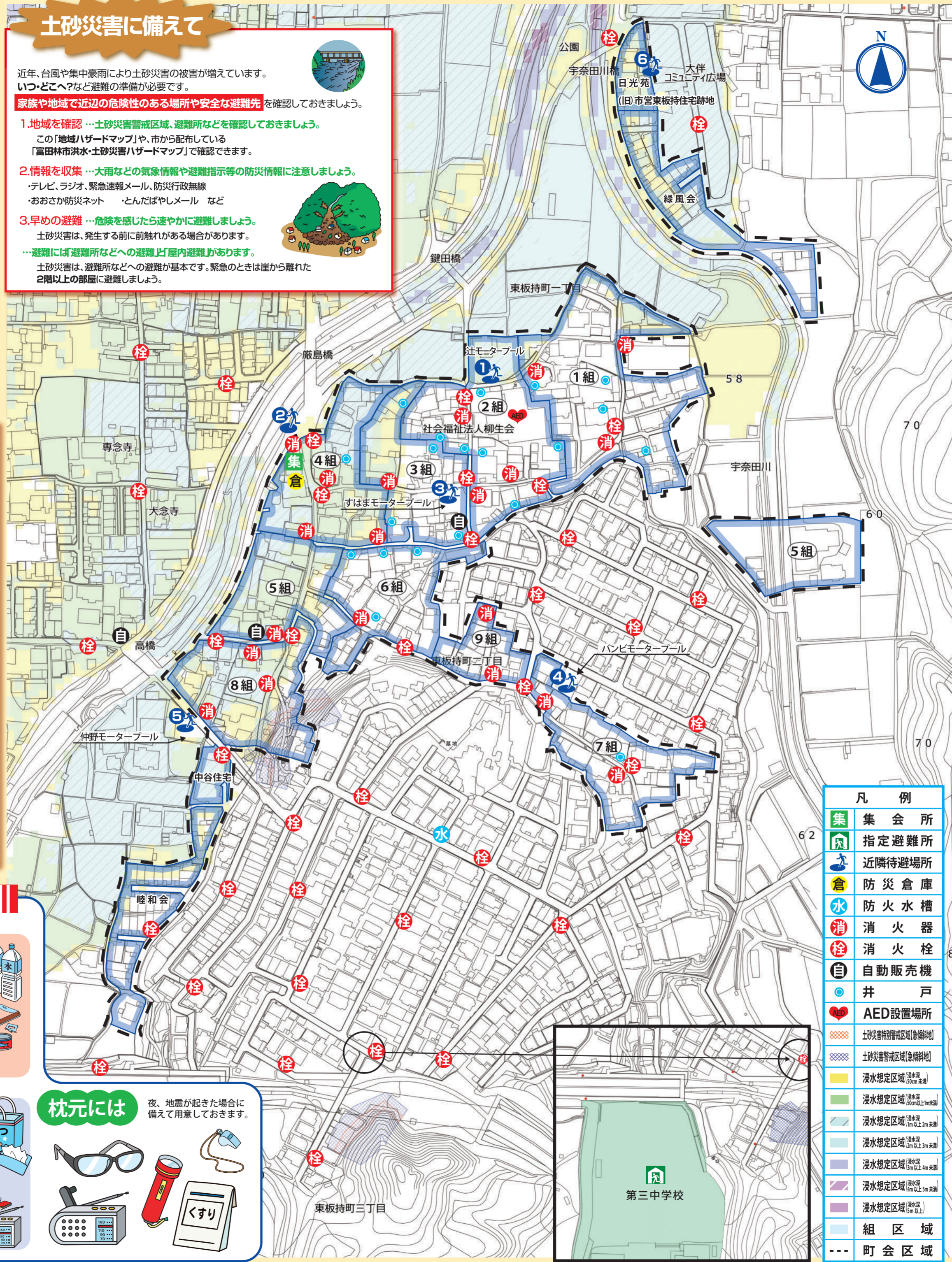
高齢者や一人暮らしの人に声をかけよう!

土砂災害に備えて

近年、台風や集中豪雨により土砂災害の被害が増えています。いつどこで? など避難の準備が必要です。

家族や地域で近辺の危険性のある場所や安全な避難先を確認しておきましょう。

1. 地域を確認 ... 土砂災害警戒区域、避難所などを確認しておきましょう。
この「地域ハザードマップ」や、市から配布している「富田林市洪水・土砂災害ハザードマップ」で確認できます。
2. 情報を収集 ... 大雨などの気象情報や避難指示等の防災情報に注意しましょう。
- テレビ、ラジオ、緊急速報メール、防災行政無線
- おおさか防災ネット ・とんだばやしメール など
3. 早めの避難 ... 危険を感じたら速やかに避難しましょう。
土砂災害は、発生する前に前触れがある場合があります。
... 避難には避難所などへの避難と屋内避難があります。
土砂災害は、避難所などへの避難が基本です。緊急のときは崖から離れた2階以上の部屋に避難しましょう。



凡 例	
集	集 集 会 所
自	指 定 避 難 所
消	近 隣 待 避 場 所
倉	防 災 倉 庫
水	防 火 水 槽
消	消 火 器
栓	消 火 栓
自	自 動 販 売 機
井	井 戸
AED	AED 設 置 場 所
土砂災害特別警戒区域(急傾斜地)	
土砂災害警戒区域(急傾斜地)	
土砂災害警戒区域(急傾斜地)	
浸水想定区域(浸水深1.0m未満)	
浸水想定区域(浸水深1.0m以上1.5m未満)	
浸水想定区域(浸水深1.5m以上2.0m未満)	
浸水想定区域(浸水深2.0m以上3.0m未満)	
浸水想定区域(浸水深3.0m以上4.0m未満)	
浸水想定区域(浸水深4.0m以上5.0m未満)	
浸水想定区域(浸水深5.0m以上)	
組 区 域	
町 会 区 域	

非常持ち出し品 重さの目安: 男性で15kg、女性で10kg程度

<h3>安全対策</h3> <ul style="list-style-type: none"> 防災ずきんや軍手、ヘルメット 常備薬の予備 救急医薬品 底の厚い靴 	<h3>衣類関係</h3> <ul style="list-style-type: none"> 衣類・下着 寝 袋 雨 具 タオル・毛布 	<h3>食糧関係</h3> <ul style="list-style-type: none"> 水(1人1日3Lが目安) 鍋や水筒 乾パンやクラッカー、缶詰 ナイフ、缶切り レトルト食品 粉ミルク、ほ乳びん ※赤ちゃんがいる場合
<h3>貴重品</h3> <ul style="list-style-type: none"> 現金(小銭も) 印 鑑 預金通帳や有価証券などの権利証券 連絡カードや身分を証明するもの 	<h3>日用品</h3> <ul style="list-style-type: none"> 卓上コンロ ロープ 使い捨てカイロ 携帯ラジオ 予備の電池 筆記用具 懐中電灯 包装用ラップ 大きなゴミ袋 マッチやライター 生理用品 ティッシュ・ウエットティッシュ 防水シート マスク 体温計 消毒液 	<h3>枕元には</h3> <p>夜、地震が起きた場合に備えて用意しておきます。</p> <ul style="list-style-type: none"> 眼鏡 懐中電灯 ラジオ 「くすり」

避難はどこへ?

組及び住宅名	近隣待避場所名称	番号
1組・2組	辻モータープール(2組)	①
4組・5組	東板持町集会所(4組)	②
3組・6組	すまモータープール(3組)	③
7組・9組	バンビモータープール(7組)	④
8組・睦和会 中谷住宅	仲野モータープール [山本鉄工前(8組)]	⑤
日光苑・緑風会	(旧)市営東板持住宅跡地	⑥

指定避難所 ... 自宅が被災した場合、一時的に避難する場所
 ● 富田林市立第三中学校

緊急時連絡先

緊急連絡先	電話番号
富田林市役所(災害対策本部)	0721-25-1000
防災情報音声案内サービス	0800-805-5653
富田林市消防本部	0721-23-0119
病院案内専用ダイヤル	0721-23-9919
災害情報案内	0180-99-7299
富田林警察署	0721-25-1234
大阪ガス(ガス漏れ専用電話) (お客様センター)	0120-319-424 0120-394-817
関西電力送配電(電話問合せ)	0800-777-3081
市立休日診療所	0721-28-1333
富田林病院	0721-29-1121
救急安心センターおおさか [救急車を呼ぶかどうか迷っている等の相談窓口]	#7119
小児救急電話相談 (午後8時~翌朝8時)	#8000
P.L.病院	0721-24-3100
富田林土木事務所	0721-25-1131(代表)
富田林市立第三中学校	0721-34-3206
富田林市立大伴小学校	0721-24-3104
かがりの郷	0721-20-6070

【家族・その他の連絡先】

氏 名	電話番号

NTT 災害用伝言ダイヤル 171

■ 利用可能な端末: NTTの一般電話、公衆電話、携帯電話、PHS

■ 録音時間: 1伝言 30秒以内

■ 蓄積伝言数: 1電話番号あたり10伝言

■ 伝言保存期間: 2日間(48時間: 自動消滅)

■ 伝言の録音方法: 171 → 1 (ガイダンスが流れます) (0000)00-0000

■ 伝言の再生方法: 171 → 2 (被災地の方も、被災地以外の方も被災地の電話番号を市外局番からダイヤルして下さい。ガイダンスが流れます)

携帯電話の災害用伝言板

■ 災害時(震度6弱以上の地震など)に携帯電話サービス各社は、「災害用伝言板」を開設します。被災地の人の安否情報を伝言板に登録でき、登録された伝言は、同じ会社の携帯電話だけでなく他社の携帯電話・PHS・パソコンからも見ることができます。

■ 伝言板登録の方法

- 携帯電話各社のインターネットのトップページから「災害用伝言板」を開く
- 「登録」を選択し、伝言(100字程度)を入力する

■ 伝言板確認の方法

- 携帯電話各社のインターネットのトップページから「災害用伝言板」を開く
- 「確認」を選択し、被災地の人の携帯電話番号を入力して伝言を見る