



# ◆錦織南町会◆ 防災マップ

錦織南町会 / 作成・富田林市 / 印刷  
〔平成29年3月作成〕  
〔令和4年1月更新〕

**地震が起きたら**  
まず**自分の身を守る**ことが大切です。  
しっかり備え、あわてず行動  
マップで**避難場所、避難経路の確認**。  
いつでも避難ができるように、  
日頃の準備が大切です。

## 避難はどこへ？

### 近隣待避場所

…町会等で定めた場所

番号	近隣待避場所名称	組
1	錦郡小学校 校門前	A
2	南茶屋倉庫前	B1・C
3	伊藤駐車場	B2
4	久保宅車庫前	D
5	平井機械前	E・スマートバス
6	上尾駐車場	K
7	パークハイツ前駐車場	パークハイツ
8	南集会場	富士南自治会

### 指定避難所

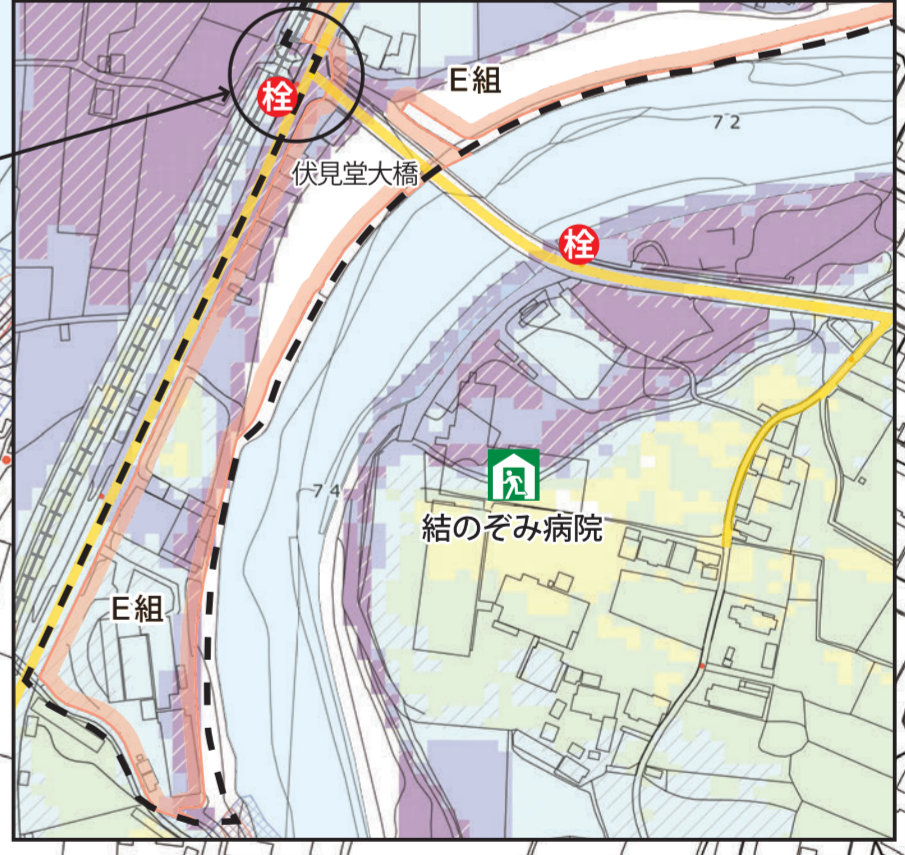
…自宅が被災した場合、一時的に避難する場所

- 錦郡小学校
- 大阪大谷大学
- 結のぞみ病院 (洪水時は除く)

### 広域避難場所

- 錦織公園

- 凡 例**
- 集会所
  - 指定避難所
  - 広域避難場所
  - 近隣待避場所
  - 防災倉庫
  - 防火水槽
  - 消火器
  - 消火栓
  - 医療機関
  - 掲示板
  - AED設置場所
  - 土砂災害特別警戒区域(急傾斜地)
  - 土砂災害警戒区域(急傾斜地)
  - 土砂災害警戒区域(土石流)
  - 浸水想定区域(浸水深1m未満)
  - 浸水想定区域(浸水深1m以上2m未満)
  - 浸水想定区域(浸水深2m以上3m未満)
  - 浸水想定区域(浸水深3m以上4m未満)
  - 浸水想定区域(浸水深4m以上5m未満)
  - 浸水想定区域(浸水深5m以上)
  - 危険な坂道・階段
  - 避難経路
  - 組(班)区域
  - 町会区域



## 非常持ち出し品

重さの目安：男性で15kg、女性で10kg程度

- 安全対策**
  - 防災ずきんや軍手、ヘルメット
  - 常備薬の予備
  - 救急医薬品
  - 底の厚い靴
- 衣類関係**
  - 衣類・下着
  - 寝袋
  - 雨具
  - タオル・毛布
- 食糧関係**
  - 水(1人1日3Lが目安)
  - 鍋や水筒
  - 乾パンやクラッカー、缶詰
  - ナイフ、缶切り
  - レトルト食品
  - 粉ミルク、ほ乳びん ※赤ちゃんがいる場合
- 枕元には**
  - 夜、地震が起きた場合に備えて用意しておきます。
- 日用品**
  - 大きなゴミ袋
  - マッチやライター
  - 生理用品
  - ティッシュ・ウエットティッシュ
  - 防水シート
  - マスク
  - 体温計
  - 消毒液
- 貴重品**
  - 現金(小銭も)
  - 印鑑
  - 預金通帳や有価証券などの権利証書
  - 連絡カードや身分を証明するもの

## 緊急時連絡先

緊急連絡先	電話番号
富田林市役所(災害対策本部)	0721-25-1000
防災情報音声案内サービス	0800-805-5653
富田林市消防本部	0721-23-0119
病院案内専用ダイヤル	0721-23-9919
災害情報案内	0180-99-7299
富田林警察署	0721-25-1234
大阪ガス(ガス漏れ専用電話)	0120-319-424
(お客様センター)	0120-394-817
関西電力送配電(電話問合せ)	0800-777-3081
救急安心センターおおさか	#7119
彼方交番	0721-25-1234
馬場クリニック	0721-25-1470
森井内科	0721-26-3710

## NTT 災害用伝言ダイヤル 171

- 利用可能な端末**
  - NTTの一般電話、公衆電話、携帯電話、PHS
- 録音時間**
  - 1伝言 30秒以内
- 蓄積伝言数**
  - 1電話番号あたり1~10伝言
- 伝言保存期間**
  - 2日間(48時間・自動消滅)
- 伝言の録音方法**
  - 171 (0000)00-0000
  - ガイダンスが流れます
- 伝言の再生方法**
  - 171 2
  - ガイダンスが流れます
- 携帯電話の災害用伝言板**
  - 災害時(震度6弱以上の地震など)に携帯電話サービス会社各社は、「災害用伝言板」を開設します。被災地の人の安全情報を伝言板に登録でき、登録された伝言は、同じ会社の携帯電話だけではなく他社の携帯電話・PHS・パソコンからも見ることが出来ます。
  - 伝言板登録の方法**
    - 携帯電話各社のインターネットのトップページから「災害用伝言板」を開く
  - 伝言板確認の方法**
    - 「登録」を選択し、伝言(100字程度)を入力する
    - 携帯電話各社のインターネットのトップページから「災害用伝言板」を開く
    - 「確認」を選択し、被災地の人の携帯電話番号を入力して伝言を見る