

# 伏小だより

令和4年度 5月号  
富田林市立伏山台小学校  
Tel (0721)28-4106

## 生活のリズムを大切に

校長 西山 正人

『「1月はいく、2月はにげる、3月はさる」と言われるほど早く過ぎていくのに、「4月は死ぬほど長い」と聞いたことがあります。それでも、すでに第4週。思いのほか早く過ぎているように感じます。先週の土曜参観、そして今週は個人懇談会と、学校にお越しいただく機会が続いています。ご協力をいただきありがとうございます。十分時間をかけられていない部分もあるかと思えます。ご不明な点や心配事がありましたら、お気軽に学校までお問い合わせください。また、まもなくゴールデンウィークです。確立してきた生活リズムや学習習慣などがくずれてしまうと、5月以降が心配です。過ごし方につきましては、ご配慮をお願いいたします。

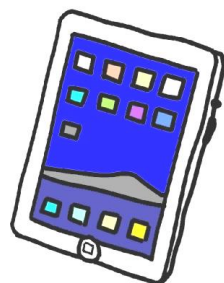
さて、今年度も富田林市教育委員会から委嘱を受け、  
『ICTを活用し、「Society5.0」の時代を生きぬく子どもたちの育成  
～ペアで、グループで、みんなで、話し合う力を育てる～』



を主題として研究を進めていくことになりました。平成31年度（令和元年度）に委嘱を受けて以来、いかに効果的にICT機器を授業で活用するかについて、試行錯誤しながら取り組んでまいりました。その中で、確かに効果的な部分と、これまでの方法（黒板やノートを使う）の方が子どもたちに力を付けるのではないかとこのところも見えてきました。国語科を中心に授業研究をすすめながら、授業改善に努めたいと考えます。

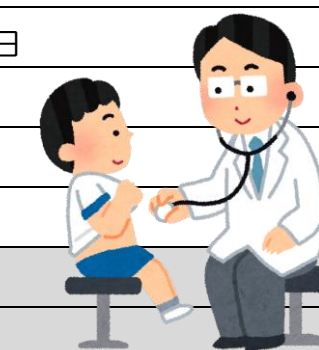
もう一つ改善できればと考えているのが、諸費の徴収です。現在の伏山台小は、年間4回の引き落としとして学校諸費を集めさせていただいています。しかしながら、教材費や校外学習費を現金で集めさせていただくこともあり、その際には子どもたちが現金を学校に持ってくるということになっています。より安全でスムーズに行えるように、現金徴収を行わないようにしたいと考えています。次年度から実施できるように準備しているところです。詳しい内容につきましては、準備が整い次第お知らせいたします。

河内長野市にあるモリ工業株式会社が、地域貢献の一環として南河内や泉北地域の学校に「教育助成」をされています。本校の今年度の取組をもとに申請したところ、30万円の助成を受けられることになりました。教員が授業で使う「iPad」や地域を回る時に役立つ「電動自転車」、印刷関係の「消耗品」に使わせていただきます。ありがとうございました。



## 5月の行事予定

1	日	
2	月	3・4年遠足 5年聴力検査
3	火	憲法記念日
4	水	みどりの日
5	木	こどもの日
6	金	3年伏山地区探検（1～4限 お弁当はいりません）
7	土	PTA代表者会 地区委員会
8	日	
9	月	全学年5時間授業 14：50下校 3年伏山地区探検予備日
10	火	児童集会 地震避難訓練 耳鼻科検診（1・4年） 諸費振替日
11	水	委員会活動
12	木	内科検診（全学年）
13	金	3年寺池地区探検（1～4限 お弁当はいりません）
14	土	
15	日	
16	月	短縮校時（長休みなし）3年寺池地区探検予備日 1・2年14：25 3～6年15：20下校
17	火	児童集会 地震避難訓練予備日 尿検査2次
18	水	5・6年体力テスト クラブ
19	木	地区別緊急下校訓練（1限 ※並び方などの確認）
20	金	1・2年錦織公園探検（1～4限 お弁当はいりません）
21	土	
22	日	
23	月	
24	火	児童集会 眼科検診（全学年）
25	水	5・6年体力テスト予備日 尿検査2次予備日 諸費再振替日
26	木	4年社会見学
27	金	
28	土	
29	日	
30	月	
31	火	1・2年錦織公園探検予備日



自主学習週間

**宿泊学習の日程**

5年 自然教室 6月1日(水)～2日(木)  
大阪府立青少年海洋センター（岬町）

6年 修学旅行 9月29日(木)～30日(金)  
三重県鳥羽方面

## 【重要】学校だより・ホームページ等における 写真掲載について

本校では学校だより・ホームページ等で、生き生きと教育活動に取り組む子どもたちの様子を、写真や文章で紹介しています。

個人情報保護の観点から、お子さんの名前が特定されるような写真は掲載しないようにしていますが、写真の掲載につきまして、ご要望等ありましたら担任までお知らせください。

## 【児童が安心して学校に通うことができるように！】

### 1、不審者対応

- 登校時間は8：00～8：20です。
- 寺池門、伏山門のどちらも8時20分ごろに閉めます。
- 人の出入りはカメラモニターで常に監視しています。ご来校の際はインターフォンで、お子さんの学年・組・名前をお知らせください。また、校内外を教員が定期的に巡回をしています。
- 不審者侵入を想定した訓練を実施します。



### 2、いじめ防止

- いじめは絶対に許さないとの決意のもと、常に教員が児童を観察し声かけするとともに、アンケートやカウンセリングを定期的実施します。
- 先生などに相談しにくい場合はお手紙を書き、下足室前の「あんしんポスト」に入れるよう児童に伝えます。
- いじめの予防や早期発見、組織的対応について、定期的に校内で研修を行います。

### 3、体罰・セクシャルハラスメント防止

- 体罰やセクハラは人権侵害であるとの見地から校内研修を行います。
- 体罰やセクハラに関する相談窓口を設け、児童に周知します。  
窓口担当は、校長（西山）、教頭（野呂）、支援コーディネーター（瀬戸） 養護教諭（井澤）です。

### 4、その他

- 児童に交通安全教育をすすめるとともに通学路を定期的に点検します。危険箇所については富田林市などと連携して改善していきます。
- 校内の施設や遊具を定期的に点検します。
- お子さんの発達や子育てについてご心配な点があればご相談ください。



支援教育コーディネーター…瀬戸・北山・松本（本校職員）

金剛中学校区スクールカウンセラー…黒田一恵さん（水曜日に金剛中に在駐）

小学校スクールカウンセラー…伊藤麻由美さん（水曜日に藤沢台小に在駐）

## 学校教育目標

自主

Fight（ファイト）  
自ら考え、表現する子

自律

Fair（フェア）  
正しく判断し、行動する子

協力

Friend（フレンド）  
心優しく思いやりのある子

## めざす学校像

Society5.0の時代を生き抜く子どもたちを育て、  
創造的な教育活動を組織的に展開する学校

### こんな教師集団をめざします

- 前例に囚われず、何事もチャレンジする
- 授業力、生活指導力向上に努める
- 「抱え込み」を排除し、チームビルディングを実現することにより問題解決を行う
- 豊かな人間性を培い、人権感覚をみがく
- 報告・連絡・相談と確認で情報を共有する

### こんな授業をめざします

- 学習の基礎基本を確実に身に付けられる授業
- ユニバーサルデザインの視点を活かした授業
- 自ら課題を見つけ主体的に問題解決する授業
- 自ら考えそれを表現し、考えを深めあう授業
- 積極的に地域人材を活用する授業
- ICT機器を効果的に活用する授業

## 令和4年度の重点取り組み

### 自ら考え、表現する子

- ◆基礎学力の定着と向上を図る。
- ◆「伏山スタンダード」とICT機器を効果的に融合させた新しい授業スタイルに基づき、考えたり話し合ったりすることを通して、自分の考えを表現できる児童を育成する。
- ◆キャリアパスポートを活用し、自分の変容や成長を自己評価し、自己実現につなげる。
- ◆「伏山ってええやん」の活動で探究的な見方・考え方、主体的に課題を解決する力を育成する。

### 正しく判断し、行動する子

- ◆いじめ、不登校の早期発見、早期対応、早期解決に努める。
- ◆基本的な生活習慣を身につけ、善悪の判断をし、行動する児童を育てる。
- ◆整理整頓の習慣を身につけ、環境美化への関心を高める。
- ◆自分で自分を守り、安全に過ごすことができる力を育成する。

### 心優しく、思いやりのある子

- ◆道徳の時間を中心に心の教育を充実させる。
- ◆命の大切さ、他者を思いやる心、自尊感情の育成を中心とした人権教育を推進する。
- ◆仲間とともに、最後までやり抜く強い体とたくましい心を育てる。

### 富田林市教育委員会からのお知らせ

台風接近などの非常変災時における市立学校園の臨時休校（園）等の情報は、富田林市 Web ページからご覧いただけます。富田林市 Web ページを閲覧するには、以下の URL または、右の QR コードからアクセスしてください。

<https://www.city.tondabayashi.lg.jp/index2.html>

