

# 広報 とんだばやし

Tondabayashi City Public Relations



## 第66回大阪府消防操法訓練大会 本市消防団が2部門で優勝を飾りました

(18ページ参照)



みんなでコロナを  
乗り越えよう！

### 今月の主な内容

- まちの活気を支える富田林商工会・・・P 2～3
- 新庁舎建設の基本設計がまとまりました・・・P 4～5
- 新型コロナウイルス感染症関連情報・・・P 6

本市の人口と世帯数 (令和4年8月31日現在) 人口10万8467人 (男性5万1140人、女性5万7327人) 世帯数5万2070世帯



市ウェブサイト



とんだばやしメール



facebook



Twitter



LINE公式アカウント

新型コロナワクチンの最新情報はLINEから！

中小企業、小規模事業者などを多方面で支援

# まちの活気を支える富田林商工会

問商工観光課（内線481）



富田林商工会【☎(25)1101】  
〒584-0012 粟ヶ池町2969の5

富田林市市民会館  
富田林商工会館

富田林市市民会館  
富田林商工会館

本市では、さまざまな商工業者や団体が活動し、地域産業を盛り上げています。ここでは、商工会法に基づいた公的機関として、地域の商工業を支えている富田林商工会の活動について、会長の村元 保男さんにお話を伺いました。



**商工会とは、どういった組織ですか？**

富田林商工会は、商工会法に基づき経済産業大臣の認可を受けて設立された特別認可法人で、地域の商工業者の経営改善に関する相談や指導のほか、地域経済の振興や豊かな地域づくりのために、幅広い

い活動を行っています。会員数は、令和4年7月31日現在1976社で、富田林市、河南町、太子町、千早赤阪村の1市2町1村の複数の市町村にまたがって管轄地域を持つ全国的にも珍しい商工会です。

主な業務は、経営指導員が行う、税務、労務、金融などの経営サポートと、商工業の振興や地域課題に対する研究調査などを中心に、地域事業者のニーズにあった支援を行っています。

**コロナ禍<sup>か</sup>の現在、力をいれている取り組みは何ですか？**

まずは、長期化するコロナ禍の影響を受けている中小企業、小規模事業者の皆さまの経営相談の窓口を設置し、課題解決に向けたワンストップサービスに重点を置いています。

資金繰りなどの金融に関する支援や国、府、市町村などの補助金など事業者の皆さまのニーズに対応できるように、支援の強化に努め、一刻も早い

コロナ禍からの回復、事業の継続や再構築につなげることができるようさまざまなメニューで経営支援に取り組んでいきたいと考えています。

また、国の認定を受けた経営発達支援計画に基づき、地域事業者の持続的な発展、創業者の支援や新たな魅力の創出、競争力の強化、観光事業の推進など地域事業者の皆さまの経営力の向上に努めています。

商工会は、地域における取り組みを進め、事業者の皆さまが抱えるさまざまな課題に対して支援を行うことにより、地域での役割を果たしていきたいと考えています。



▲気軽に、誰でも相談することができます。

## 商工会の強みや魅力を教えていただく

商工会にはさまざまな業種の事業者などの皆さまが加入しています。全国では約78万人の事業者などが加入しており、全国規模のネットワークを有しています。



また、国や大阪府をはじめ地域の行政と連携を図りながら、必要な情報をリアルタイムで収集、発信することで迅速な支援につなげられるよう活動しています。

商工会には、若手経営者などで構成している青年部や女性経営者などで活動している女性部があり、各種セミナーや展示会の出展、研修会などさまざまな活動を行うことにより、地域の振興発展に取り組んでいます。

また、観光交流施設きらめきファクトリーの指定管理者（市観光協会と共同）として、地域の魅力発信や観光振興事業などにも取り組み、地域との連携を図っています。

## これからの商工会について教えていただく

富田林商工会は、今年8月に設立60周年を迎えました。これからも、地域事業者のニーズに沿った情報を迅速に収集、発信することで、地域経済の振興、発展に努めます。

また、デジタル推進や経理や労務管理など実践的な知識・技法が学べるセミナーなどの情報を地域事業者の皆さまに発信していきたいと考えています。そして、市民の皆さんにも富田林商工会を知ってもらいたいと思っています。

## 「富田林ブランド」の認定

富田林市の知名度向上とブランド力の確立のため、「富田林ブランド」の認定を行っています。

ブランド認定委員会では、市内で生産、製造された農作物や食品、加工品を独自の基準により「富田林ブランド」として認定しています。

認定した商品の情報発信を富田林ブランドのホームページや各種イベントなどで行い、広く販売促進活動していきます。



## 富田林まるごとバル「とんバル2022」

地域の魅力あるお店の自慢のメニューをバルチケットと交換してお店巡りを楽しみませんか。

📅10月29日(土)～11月6日(日)

📍市内参加店

### バルチケット購入方法

◇前売り券=3000円、10月22日(土)～28日(金)、各参加店舗、富田林商工会、きらめきファクトリー、エコール・ロゼ1階インフォメーションで販売



◇当日券=3600円、各参加店舗で販売

※その他特典など詳しくは、ホームページ[<https://tonbar.tonshow.or.jp/>]をご覧ください。

📍とんバル実行委員会 ☎(25)1101 (土・日曜日を除く午前9時～午後5時15分)、きらめきファクトリー (午前10時～午後8時)

## 商工業の発展について

「地域経済を活性化し、活力のあるまちとして発展していくために」



商工会会長を30年勤められ、今年会長を退任された商工会顧問の金谷一彦さんが、8月1日に、市役所で講演されました。

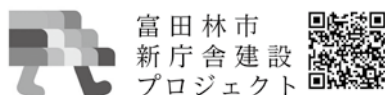
富田林商工会会長として、30年にわたり、皆様方のご指導とご協力により務めさせていただきましたこと、心より感謝申し上げます。

今後の小規模事業者の経営は、非常に厳しいものとなりますが、2025年には大阪で2度目となる万博が開催され、我々商工業者には、明るいニュースとなります。このチャンスを見逃さず行政が用意されている

政策（金融、税務経営指導など）を大いに活用し、経営努力しなければなりません。特にこれからは、若い人や女性の活躍が期待される時代です。富田林商工会には、青年部・女性部という内部組織があります。私が商工会へ入って一番良かったことは、これからの政策を実際に自分の事業に活用し、店舗展開できたことです。

失敗もし、閉店した店舗もたくさんありました。でも若い時にはその失敗も取り戻せます。行政にお願いしたいことは、若い人たちが悩んだ時には、大きな窓口を開き、専門的知識を持つ人々を多数用意して、その解決に向け、力を貸してほしいと思います。

今後の商工業の発展は、若い人たちにかかっています。良好な仲間をたくさんつくり、仕事だけでなく、楽しいことも多く経験し、地域の発展のため、また自身の企業の発展のため、頑張ってください。



新庁舎建設事業について詳しくは、市ウェブサイト(新庁舎建設プロジェクトのページ)をご覧ください。

# 新庁舎建設の基本設計が まとまりました

☎総務課 (内線341)



## 新庁舎の概要

**建設地** 常盤町1番1号(現庁舎敷地)

### 延床面積

棟名称	延床面積
庁舎	1万2493.54㎡
地下駐車場	2533.40㎡
地上駐車場・車寄せ	404.33㎡
駐輪場	287.80㎡
計	1万5719.07㎡

**階数** 地上6階(屋上階含む)・地下1階

**耐震形式** 免震構造 **構造種別** 鉄骨造

**駐車台数** 駐車場141台・駐輪場288台

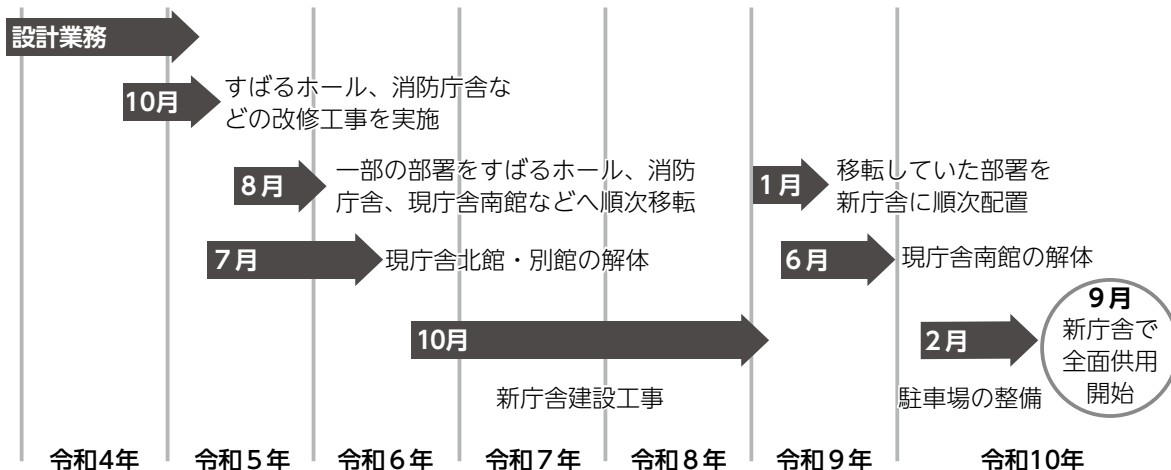
新庁舎外観のイメージ

## 基本設計を作成

本市では、新しい市役所の建設に向けて、設計に取り組んでいます。

このたび、新庁舎の基本的な整備内容がまとまりましたので、概要やスケジュールなどについてお知らせします。基本設計の作成にあたっては、さまざまなワークショップや団体ヒアリングなど多くの方に協力いただき、ありがとうございます。今後は建設工事に向け、より詳細な設計を進めていきます。

## スケジュール

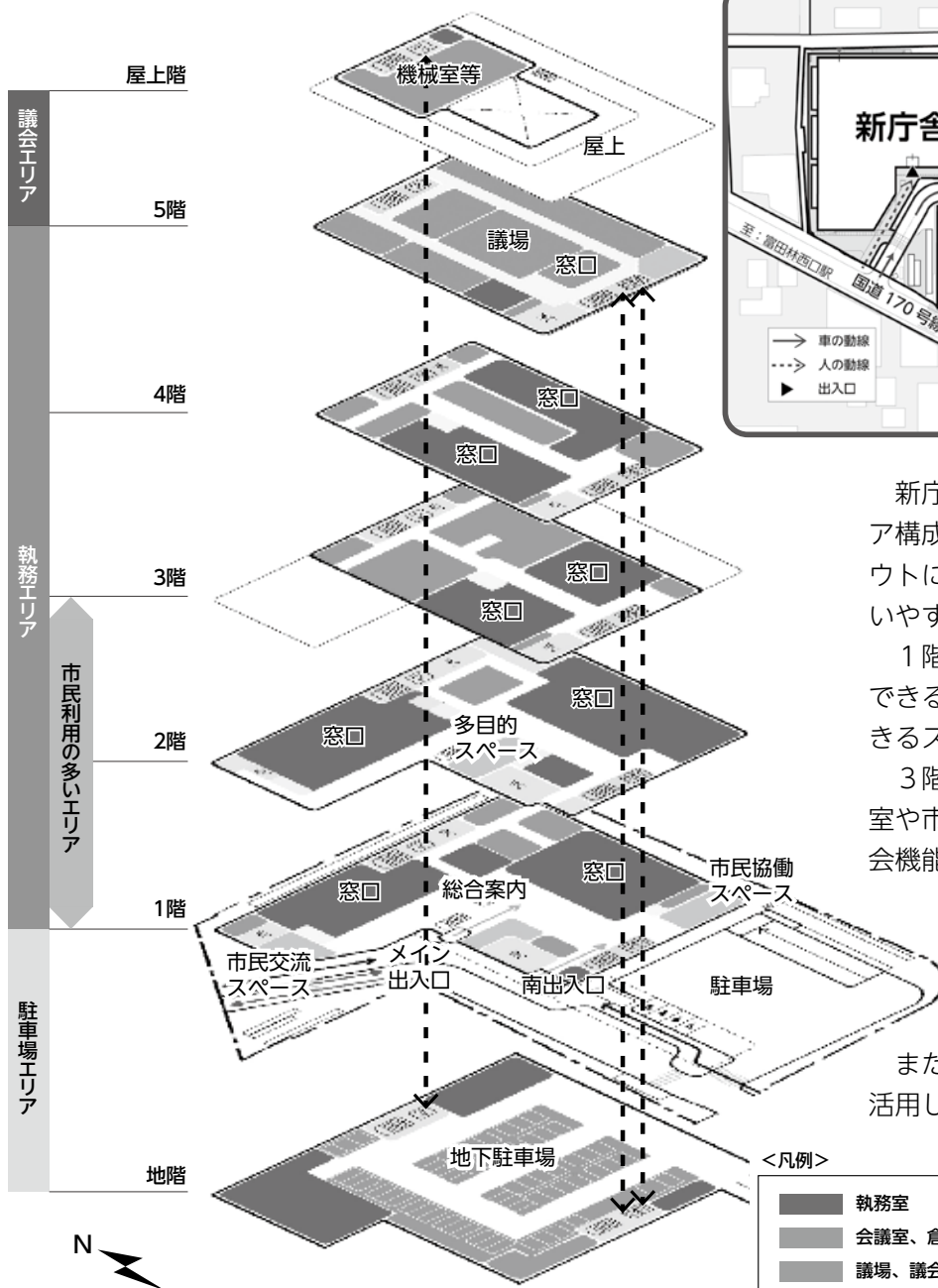


## 基本設計に関する市民説明会を開催

当日直接会場までお越しください。 ※各会場とも同じ内容です。

とき	ところ	定員
10月21日(金)、午後6時～7時	レインボーホール(市民会館)1階大会議室	50人
10月22日(土)、午前10時～11時	かがりの郷1階ダイルーム	20人
11月4日(金)、午後6時～7時	金剛連絡所2階ホール	30人
11月6日(日)、午前10時～11時	市役所4階401会議室	50人

## 各階の構成



## 新庁舎の位置



新庁舎は機能的でまとまりのあるフロア構成と、使いやすい明かな平面レイアウトにより、全ての人に分かりやすく使いやすい庁舎とします。

1階・2階には市民利用の多い窓口をできる限り集約し、市民が交流・協働できるスペースを設けます。

3階には災害対策機能、4階には執務室や市長室など、5階には議場を含む議会機能を配置します。

また、地階には免震構造による空間を活用し、地下駐車場を配置します。

### ■ユニバーサルデザイン

新庁舎は全ての人に分かりやすく利用しやすい、人にやさしい庁舎とします。

**アプローチ** 新庁舎では従来の高低差をなくし、分かりやすくスムーズな庁舎への動線を確保します。

**トイレ (WC)** トイレはさまざまな人が安心して利用できる広さと設備を備えた多機能トイレの各階設置や、介助者同伴での利用やベビーカー対応可能な広さを確保し、性的マイノリティにも対応した男女共用トイレを設置します。

**エレベーター (EV)** さまざまな人の利便性に配慮したゆとりのある広さと台数を確保し、ストレッチャーの昇降にも対応します。

**駐車場** 雨に濡れない屋根付きの車寄せを設け、「車いす使用者用駐車区画」と「ゆずりあい駐車区画」を設置します。

**案内表示** 直感的に認識しやすい案内記号であるピクトグラムの活用や多言語対応など、全ての人にとって分かりやすい表示を用います。



9月15日時点の情報です

# 新型コロナワクチン接種について

岡市新型コロナワクチン接種コールセンター ☎0120(884)056

(土・日曜日、祝日を除く、午前9時～午後5時30分)

## ■最新情報は市ウェブサイト、LINE から！

今後、接種体制（接種会場・接種対象者）の変更などがある場合は、随時市ウェブサイトやLINE 公式アカウントなどで発信しますので、ぜひ皆さんもLINE 公式アカウントの友だち登録をお願いします。



LINE 友だち登録



市ウェブサイト

## 接種するワクチンがオミクロン株（BA.1）対応ワクチンに切り替わります

本市では、現在実施しているワクチン追加接種で使用するワクチンを、9月27日(火)からオミクロン株（BA.1）対応ワクチンに切り替えます。

■**対象者** 初回接種（1・2回目）を完了した12歳以上の人で、前回の接種日から5カ月以上経過した人

■**接種券** 接種券は前回の接種日を基準に順次発送しますので、お手元に届くまでしばらくお待ちください。ただし、3・4回目を未接種で、接種券をお

持ちの人は、手元の接種券を使用してください。

なお、紛失などで手元に接種券がない場合は、市ウェブサイトまたは市コールセンターから再発行の申請をしてください。

■**使用するワクチン** ファイザー社製ワクチン

※オミクロン株対応ワクチン接種は、現時点では1人1回の実施となります。

※初回接種については、引き続き、従来のワクチンでの接種となります。

## 小児接種（5歳～11歳）の3回目接種を開始

5歳～11歳を対象とした追加接種（3回目接種）を実施します。対象者には順次接種券を送付しますので、接種券同封のお知らせを必ずご確認ください。

■**対象者** 3回目の接種日に5歳～11歳で、2回目接種後5カ月以上経過した人

■**ワクチンの種類** ファイザー社製小児用ワクチン

■**接種回数** 1回

■**接種会場・予約方法** いずれも接種券に同封の「お知らせ」に記載しています。予約方法は12歳以上の対象者とは異なりますので、ご注意ください。

## 新型コロナワクチン接種証明書のコンビニ取得のお知らせ

同証明書を一部のコンビニ端末（毎日午前6時～午後11時）で取得することが可能です。

※大阪府内で取得できるコンビニはセブン-イレブンのみ（8月17日現在）ですのでご注意ください。

■**持ち物** マイナンバーカード

■**発行費用** 120円

※コンビニなどで海外用の接種証明書を取得するた

めには、令和4年7月21日以降に自治体窓口またはアプリで海外用の接種証明書を取得する必要があります。

※詳しくは、厚生労働省ウェブサイト（新型コロナウイルス感染症予防接種証明書（接種証明書）についてのページ）をご覧ください。



## 市交通事業者支援補助金の申請を受け付け

新型コロナウイルス感染症の拡大などにより、経営に深刻な影響を受けている公共交通事業者（バス・タクシー（福祉タクシーを含む））について、将来に渡って安定した運行を維持できるように、同補助金を交付します。

■**申請方法** 12月28日(水)（必着）までに、申請書に必要事項を記入し、必要書類を添付して、〒584-8511常盤町1の1 道路交通課（内線416、417）へ持参または郵送

※詳しくは、市ウェブサイト（道路交通課のページ）をご覧ください。申請書類のダウンロードもできます。

・高齢者は無料  
 ・令和4年度中に15歳・18歳となる人に3000円  
 助成(市独自支援)

令和4年度

インフルエンザ予防接種

固保健センター ☎(28)5520

新型コロナウイルス感染症とインフルエンザの同時流行による重症化予防のため、次の各対象者は令和4年度のインフルエンザ予防接種を自己負担なし(または一部助成)で受けることができます。なお、本事業は市議会で審議中のため、可決後に実施されます。

高齢者(無料)

対象者

- ・満65歳以上の入
- ・満60歳以上65歳未満で、心臓・腎臓または呼吸器の機能またはヒト免疫不全ウイルス(HIV)により免疫の機能に障がい有し、障がい者手帳1級または同程度の障がいがある人

り込みの「令和4年度保健事業案内」に記載

※かかりつけの医療機関が河内長野市、大阪狭山市、羽曳野市にある場合は、接種可能か医療機関へお問い合わせください。

※入院や入所などのやむを得ない理由のため、実施医療機関で接種することができない場合は、償還払い(返金)の制度があります。事前に手続きが必要ですので、保健センターにお問い合わせください。  
 ※生活保護受給世帯の人が医療機関に提出する「実費徴収免除通知書」については、今

年度は提出不要です。  
**持ち物** 健康保険被保険者証、介護保険被保険者証または住所・氏名・生年月日が記載されている書類、身体障がい者手帳(満60歳以上65歳未満の人)  
**その他**

・予診票は医療機関に備えてありますので、受ける前に記入してください

・現在通院(治療)中の人は、まず主治医に予防接種を受けられるか、よく相談ください

令和4年度中に15歳・18歳となる人(一部助成)

受験生などへの支援として、次の対象者に接種費用の一部を助成します。

※接種時に自費で支払った後、市に償還払い(返金)の申請をしてください。

**対象者** 本市在住の平成19年4月2日〜20年4月1日生まれの入、平成16年4月2日〜17年4月1日生まれの人

**実施期間** 10月1日(土)〜令和5年1月31日(火)

**助成回数・助成額** 一人1

回・上限3000円

※自費で支払った額が3000円を超えない場合は、支払った額が上限です。

**申請方法** 令和5年3月31日(金)(必着)までに、保健センターで配布している任意接種費用助成申請書に必要事項を記入し、支払金額が分かるもの(領収書など)、接種記録が分かるもの(予防接種済証明書、母子健康手帳)のコピーを添付して、〒584-0082 向陽台一丁目3の35 保健センターへ持参または郵送

※同申請書は市ウェブサイト(健康づくり推進課のページ)からダウンロードもできます。

市長と語ろう!  
 わがまち富田林

さまざまな活動をされている皆さんの声を、今後のまちづくりにつなげます。



市政に関して、建設的な意見や提案、アイデアなどを市長に直接お聴かせください。  
**とき** 11月25日(金)、午後6時〜7時(1組当たり30分)  
**ところ** 市役所

**対象者** 市内在住・在勤・在学の人を含む団体またはグループ  
**定員** 2組(各組、最大5人まで)

**申し込み** 10月21日(金)(土・日曜日、祝日を除く午前9時〜午後5時30分)までに、市役所1階都市魅力課に備え付けの申込書に必要事項を記入し、同課(内線184)へ(申し込み多数の場合抽選)

※申込書は市ウェブサイト(市長の部屋のページ)からダウンロードもできます。

令和4年度  
 住民税非課税世帯に対する臨時特別給付金の申請期限が迫っています

■申請期限 10月31日(月)(必着)  
 ■支給額 1世帯10万円(1回限り)  
 固市臨時特別給付金専用コールセンター  
 [☎0120(331)280] (土・日曜日、祝日を除く、午前9時〜午後5時)

# 公園でこんなこと できるなんて！デー

「五感で楽しむくつろぎ時間」

VOL.3

① K O N R O O M ( ☎ 0 7 0 ( 4 0 0 7 )  
0 1 9 0 )、金剛地区再生室 ( 内線 4 5 9 )



「五感で楽しむくつろぎ時間」をテーマに、金剛中央公園(公園部)を開放し、市民が思い思いの時間を、「心地よく」、「楽しく」過ごすための

イベントを開催します。  
とき 10月22日(土)、開催時間は下記の通り ※雨天中止、  
①②は当日直接会場へ。  
ところ 金剛中央公園

## 「金剛中央公園・多機能複合施設等整備基本計画」の策定に向けたアンケート調査などを実施

金剛中央公園の豊かで多機能な空間へのリニューアルに向け、多機能複合施設や公園空間の整備に向けた基本計画を策定します。本計画の策定に向けて、市民の皆さんや施設利用者の意向を把握するためのアンケート調査と意見交換会を下記の通り実施します。

### ■アンケート調査

下記の対象者にアンケートを郵送しますので、アンケートが届いた人は、回答にご協力をお願いします。

**対象者** ①18歳以上の市民の中から無作為に抽出された3000人の皆さん、②市スポーツ施設情報システムの登録者(代表者)のうち、青少年スポーツホール、金剛中央グラウンド、金剛テニスコートの利用実績(令和元年4月以降)のある人

〒金剛地区再生室(内線459)

### ■意見交換会

**とき** 11月2日(水)、午後7時～8時、5日(土)、午前10時～11時、午後1時～2時、午後3時～4時

**ところ** 青少年スポーツホール

**内容** 青少年スポーツホール、金剛中央グラウンド、金剛テニスコートの今後のあり方について意見交換

**対象者** 施設利用者

**定員** 各15人程度

**参加費** 無料

**申し込み** 10月3日(月)～24日(月)に、市ウェブサイトのエントリーフォーム、ファクスまたはメールに「施設利用者意見交換会参加希望」、住所、氏名、生年月日、利用施設名、利用目的、電話番号、希望日時(第1～第4希望)を記入し、金剛地区再生室〔(内線459)・FAX(24)0269・メール kongo-sai sei@city.tondabayashi.lg.jp〕へ(申し込み多数の場合は抽選、電話申し込み不可)

※参加の決定については別途通知します。



令和4年8月に開催したワークショップの様子

※駐車場はありません。  
①パークピクニック(午後2時～8時)

テントを張ってデイキャンプ、シートを敷いてピクニック、好きな飲み物や食べ物をもってきてチェアリング、ボール遊びなど、空間を自由に使って楽しみませんか。

※火気の使用はできません。  
②TWILIGHTマルシェ(午後2時～6時)

富田林のお店を中心とした、南大阪の食(軽食、お菓子、クラフトビールなど)や雑貨などを集めたマルシェです。五感を刺激する、食と音楽

と体験で、夕暮れから夜の始まりの公園でのひとときを演出します。

**参加費** 無料

※飲食・雑貨販売、体験は有料です。売り切れ次第終了します。

③KONGOO UTDOORシネマ(第6回シネマプラス上映会)(午後6時～7時15分)

お子さんや友人、親しい人と一緒に映画を公園で見ませんか。今回は「こどもの食」をテーマに、野外上映会を開催します。

※雨天の場合は、金剛団地中央集会所2階(寺池台二丁目9の

70(S3号棟)で上映。

**とき** 午後6時～7時15分

**上映作品** 「いただきます みそをつくる こどもたち」(75分)

**定員** 30人(申し込み多数の場合は抽選)

※下図のQRコード

から申し込みください。

※小学生以下の人は保護者同伴での参加をお願いします。

※定員に空きがある場合は、当日申し込みも受け付けします。

**参加費** 1000円(高校生以下の人は無料)

**持ち物** 椅子、敷物、防寒具など





## 総務省の行政相談週間

総務省では、10月17日(月)～23日(日)の一週間を「行政相談週間」と定めています。

また、総務大臣から委嘱を受けた行政相談委員による行政相談所を次のとおり開設しますので、気軽にご利用ください。  
**とき** 11月11日(金)、午前10時～午後4時

**ところ** 中央区民センターホール(大阪市中央区久太郎町一丁目2の27)

※申し込み方法など詳しくは、お問い合わせください。

固近畿管区行政評価局行政相談課(☎06(6941)8358)

### 本市の行政相談

総務大臣から委嘱を受けた行政相談委員が、皆さんの国の行政に対する苦情やご意見を第三者の立場でお聴きし、その問題解決に当たります。

#### ■本市の行政相談委員

○富永 清子さん

向陽台(☎287088)

### 行政書士無料相談

**とき** 10月27日(木)、午後1時30分～4時30分

**ところ** 市役所1階市民相談室

**内容** 相続・遺言、成年後見制度、離婚、賃貸借・売買契約(不動産など) **定員** 6人

**申し込み** 10月7日(金)～、都市魅力課(内線182)へ(申し込み先着順)

○玉宅 英子さん

桜井町(☎259315)

○花岡 茂樹さん

山中田町(☎240641)

※毎月第3木曜日、午後1時～4時に、市役所1階市民相談室で行政相談を実施しています。申し込み方法など詳しくは、お問い合わせください。  
 固都市魅力課(内線182)

## 金剛マルシェ(地場産)やさい市を開催中!

地元産のおいしい野菜、カレー食、堂、飲食や雑貨などの販売をはじめ、皆さんに楽しんでいただける企画も検討していますので、ぜひお越しください。



**とき** 10月22日(土)、11月27日(日)、12月24日(土)、令和5年1月21日(土)、2月25日(土)、3月25日(土)、①金剛マルシェ(午前11時～午後4時)、②野菜販売(午後3時～4時)、③カレー食堂(午前11時～午後1時)

※③のカレー食堂は11月は26日(土)に開催します。

**ところ** 金剛銀座街商店街(寺池台一丁目9番)

※詳しくは、金剛マルシェの公式LINEをご覧ください。



岡市川さん(金剛マルシェ実行委員会)(☎298664)

### 10月から防災無線の定時放送時間を変更

本市では、防災無線を活用し、毎日午後6時に童謡「夕焼け小焼け」を定時放送しています。これは、災害発生時に備えた平常時の放送点検と、子どもたちに帰宅を呼び掛けるために実施しているものです。夕暮れが早くなる10月～翌年2月の間は、定時放送の時間を午後6時から午後5時に変更します。

固危機管理室(内線9503)

### 防災無線の訓練放送を実施

国が主催する情報伝達訓練が全国の市町村で一斉に実施され、全国瞬時警報システム「J-ALERT」を用いた訓練放送が市内に設置している防災無線から流れます。皆さんもこれを機会に、身を守るにはどうしたらよいか考え、その場で行動してみませんか。

**とき** 11月2日(水)、午前10時ごろ

※気象・地震活動の状況などによっては、訓練放送

を中止することがあります。

◆全国瞬時警報システム「J-ALERT」とは? 津波や地震などで対処に時間的な余裕がない事態が発生した場合、通信衛星を用いて国(消防庁)から直接市町村などに情報を送信し、市町村の同報系防災行政無線を自動起動するなどして住民に緊急情報を瞬時に伝達するシステムのことです。

固危機管理室(内線9503)

### 避難行動要支援者名簿に登録を

災害対策基本法に基づき、災害時に自力での避難が難しく、特に支援を必要とする人について、災害時の安否確認や避難支援に必要となる情報をまとめた同名簿を作成し、緊急連絡先などの情報を、協定を結んでいる地域の支援組織へ提供しています。新規登録、登録の取り消し、登録内容の変更などについては増進型地域福祉課までお問い合わせください。

固増進型地域福祉課(内線275)

# Mira-ton 2022を開催



過去のMira-tonの様子

「市民参加と協働によるまちづくり」をさらに推進していくため、行政と協働でまちづくりを担うことができる人材や、ボランティア活動やNPO法人など市民公益活動として地域で活躍する人材を育成することを目的に、「Mira-ton」を開催します。

近年では、NPOやNGO、コミュニティビジネス、フリーランスなど多様な働き方を求める人が多く、またコロナ禍において在宅ワークやリモートワークが進んだことで仕事以外の自由な時間が増え、起業や副業、ボランティア、地域での社会貢献活動に関心を持つ人が増えてきました。

このような活動意欲のある人たちが社会や地域で活躍できるように支援することで、本市における市民公益活動のさらなる推進を図るとともに、行政との協働のパートナーとなることを期待しています。

## ◆Mira-ton 2022 (パート1) 想いを形にする持続可能なビジネスの作り方

とき・内容 ①10月24日(月)

②11月7日(月) ③11月14日(月)  
 ①「事例から学ぶ、ソーシャルビジネスで起業・副業!」、②11月7日(月)「プチ起業、副業にトライ! あなたのアイデアをビジネス

にデザインしよう」、③15日(火)

①「組織形態から考えるお金の話し合いと税金を知っておこう!」、いずれも午後6時30分〜8時 ※全5回を予定しています。4、5回目の日程や内容はお問い合わせください。1回単位の参加も可。

ところ 市役所

定員 ①30人、②③各50人

※②③はオンライン参加も可。

参加費 無料

申し込み 10月6日(木)、午前

10時〜、市民公益活動支援センターへ(申し込み先着順、電話申し込み可) ※下記のQRコードからも申し込みできます。



## Pick Up!



本市では、民間との協働による市の課題解決を図るため公民連携を推進しています。この度、株式会社 Another works と人材派遣に関する連携協定を締結し、観光・健康・ふるさと納税の3分野でアドバイザーに就任をいただきました。令和5年3月末までの任期中に随時、アドバイスをいただき、民間のノウハウを業務に活用します。

## 10月は「がん検診受診率向上キャンペーン月間」～半日であなたと家族を守ります～

### あなた自身とあなたの大切な人のために、がん検診を受けませんか

がん検診は、皆さんの穏やかな安定した日常生活を守るために実施するものです。

がん検診で発見されたがんは、早期がんであることが多く、早期治療を徹底すれば、半数以上は「完治」します。大切な命を守るために、がん検診を受けませんか。

#### ●本市で無料で受けられる5つのがん検診をご存じですか？

胃がん検診	肺がん検診	大腸がん検診	子宮頸がん検診	乳がん検診
胃部エックス線検査 または胃内視鏡検査	胸部エックス線検査	免疫便潜血反応検査 (検便)	子宮頸部細胞診	マンモグラフィ (乳房エックス線検査)

検診の効果があると認められている胃・肺・大腸・子宮・乳の5つのがん検診を無料で実施しています。

※がん検診を受けられる対象年齢や検査方法、内容など詳しくは、20ページまたは4月号広報に折り込みの「令和4年度保健事業案内」をご覧ください。

また、市役所1階ロビーでは、10月3日(月)～14日(金)の間、がん検診の啓発コーナーを設置していますので、ぜひお立ち寄りください。  
 固健康づくり推進課 ☎(28)5520

※がん検診の詳細や集団検診の申し込みは、市ウェブサイト(健康づくり推進課のページ)をご覧ください



## 10月は里親月間

### ■里親になりませんか

私たちの身近には、さまざまな事情から家族で暮らすことができない子どもたちがいます。そのような子どもたちを、ご自身の家庭に迎え入れ、育ててくださる人を「里親」といいます。



里親には、①一定期間あるいは子どもが社会的に自立できるようになるまで家庭で育てる「養育里親（愛称＝はぐくみホーム）」、②養子縁組を前提として子どもを育てる「養子縁組里親」、③児童養護施設などで生活する子どもを週末や夏休みなどに家庭に迎える「週末里親」など、さまざまな里親があります。

里親になるには、特別な資格は必要ありません。心身ともに健康で子どもの養育に理解と熱意、愛情があるなど一定の要件を満たせば、どなたでも申し込みできます。詳しくは、府富田林子ども家庭センターまでご相談ください。

### ■里親パネル展

**とき** 10月17日(月)、午前10時30分～21日(金)、正午

**ところ** 市役所 1階ロビー

**参加費** 無料(当日、直接会場へ)

閩府富田林子ども家庭センター ☎(25)1131

### ■里親シンポジウム「つながる子育て」

実際に里親として活動されている人から、里親制度についてお話を聞きます。

**とき** 10月22日(土)、午前10時～正午

**ところ** レインボーホール(市民会館)

**定員** 20組

**参加費** 無料

**申し込み** 10月6日(木)～、高鷲学園 with 里親 ☎072(959)2202 へ(申し込み先着順)

## 全国地域安全運動

10月11日(火)～20日(木)の10日間、「全国地域安全運動」が実施されます。

期間中、市防犯委員会などと協力し、市内各駅で啓発グッズを配布する犯罪防止啓発活動を実施しますので、皆様のご協力をお願いします。

### メインスローガン

◆みんなで力をあわせて 安全・安心まちづくり

### サブスローガン

◆日常で「ながら見守り」子どもの安全

◆振り向いて あなたの後ろに 迫る影

◆ストップ! ATMでの 携帯電話

◆油断だめ! 愛車のためやで そのロック

◆もって安全 つかって安心 安まちアプリ

犯罪のない「安全で安心して暮らせるまち」の実現に向けて、力を合わせていきましょう。

閩富田林警察署 ☎(25)1234

## 正しく使おうLPガス

10月は「LPガス消費者保安月間」です。ご家庭や事業所、行事などで利用されているLPガスは、正しく扱えば安全で大変便利なものですが、取り扱いを誤ると一酸化炭素中毒事故やガス漏れ事故などにつながる恐れがあります。次の点に十分注意し、LPガスを正しく安全に使用しましょう。

- ・ガス器具を使うときは換気をする
  - ・点火するときは必ず目で見て確認する
  - ・ガス栓カバーやゴムキャップを使用し誤開放を防止する
- 閩市消防本部予防課 ☎(23)1124

## 食品ロス削減月間

10月は「食品ロス削減月間」です。本来食べられるのに捨てられてしまう食品(食品ロス)は、年間522万tにもものぼります。大阪には、つつましくも、食材を立派に活かす「始末の心」という食文化があります。家にある余った食材で料理を作り、食べきるなど、おいしく食品ロスを削減しませんか。

閩商工観光課(内線483)

## 介護就職デイ2022

**とき** 11月4日(金)、午後2時～4時(受け付けは午後3時45分まで) **ところ** ハローワーク河内長野(河内長野市昭栄町7の2)

**内容** 合同就職面接会(参加企業3社予定)と説明会 **持ち物** 履歴書、持っている人はハローワーク受付票(カード) ※複数の企業と面接される人は履歴書を複数ご用意ください。

**定員** 一社あたり8人

※申し込み方法など詳しくは、お問い合わせください。  
閩ハローワーク河内長野 ☎(53)3081

## なくそう部落差別!

10月は「府部落差別事象に係る調査等の規制等に関する条例」啓発推進月間です。



同条例は、部落差別事象の発生を防止し、基本的人権を守るため、部落差別事象を引き起こすおそれのある個人および土地に関する事項の調査や報告などを規制しています。部落差別につながるおそれのある調査の依頼はやめましょう。

閩府人権局人権擁護課 ☎06(6210)9282

# 市営錦織住宅、市営甲田住宅、市営若松団地の入居者を募集

募集住宅・戸数など 左表のとおり

申込資格 次の全てに該当する人

- ①現在住宅に困っている人
- ②市内在住・在勤の人
- ③同居または同居しようとする人

	住宅名/住所	交通機関	募集戸数	構造	間取り/建築年(募集対象者)
一般募集 (公営住宅)	錦織住宅/ 錦織南二丁目	近鉄長野線滝谷不動駅下車 徒歩約20分	1戸	高層一部中層RC造(エレベーター有)	3DK/H10築 浴室・浴槽あり (2人以上の世帯)
	甲田住宅/ 甲田三丁目	近鉄長野線川西駅下車 徒歩約7分	1戸	中層RC造(エレベーター無)	3DK/H5築 浴室あり・浴槽なし (2人以上の世帯)
	若松団地第3住宅/ 若松町一丁目	近鉄長野線富田林駅下車 徒歩約5分	1戸	高層RC造(エレベーター有)	1DK/H28築 浴室・浴槽あり (2人以上の世帯) ※高齢者などの単身者可
	若松団地第5住宅/ 若松町一丁目	近鉄長野線富田林駅下車 徒歩約5分	1戸	高層一部中層RC造(エレベーター有)	3DK/R1築 浴室・浴槽あり (2人以上の世帯)
	若松団地第5住宅/ 若松町一丁目		1戸		2DK/R1築 浴室・浴槽あり (2人以上の世帯)
福祉募集 (公営住宅)	錦織住宅/ 錦織南二丁目	近鉄長野線滝谷不動駅下車 徒歩約20分	1戸	高層一部中層RC造(エレベーター有)	3DK/H10築 浴室・浴槽あり (2人以上の世帯)

- ④公営住宅法に基づく収入基準に合う人 ※詳しくは、申込書をご覧ください。
- ⑤申込者が独立の生計を営む人で家賃、共益費を払うことができる人
- ⑥申込者および同居しようとする親族が、暴力団による不当な行為の防止等に関する法律第2条第6項に規定する暴力団員でない人
- ⑦過去に市営住宅に入居していた人は、現に家賃などの滞納がなく、かつ公営住宅法および富田林市営住宅条例に基づく明渡しの請求を受けたことがない人
- ⑧福祉募集については、高齢者世帯、障がい者世帯、またはひとり親世帯である人

※その他詳しくは、申込書をご覧ください。

**申込書の配布** 10月3日(月)～17日(土・日曜日、祝日は除く)に、住宅政策課、金剛連絡所、人権文化センター、南河内府民センターで配布

**申し込み** 10月3日(月)～17日(月)(消印有効)に、指定の封筒で郵送

固住宅政策課(内線436、437)

## 育児ヘルパー事業をご利用ください!

本市では、産前・産後の子育て家庭を支援するため、育児ヘルパーを派遣していますので、ぜひご利用ください。

**対象者および利用期間** 妊婦または出産後8カ月以内の産婦(多胎児の場合は出産後12カ月以内)

**利用回数** 利用期間内に20回まで(多胎児の場合は40回まで)

### 市営葬儀対策委員会委員を募集

本市では、市民の皆さんから幅広いご意見をいただき、公衆衛生事業をより推進するため、令和4・5年度の市営葬儀対策委員会委員を募集します。

**対象者** 市内在住で市営葬儀の在り方について関心のある20歳以上の人

※ただし、過去に同委員の経験がある人、葬儀業者などの関係者は除きます。

**募集人数** 2人

**任期** 令和6年3月31日(日)まで

**申し込み** 10月21日(金)(必着)までに、環境衛生課に備え付けの申込用紙に必要事項を記入し、同課(内線143)へ(申し込み多数の場合抽選)

※申込用紙は、市ウェブサイト(環境衛生課のページ)からダウンロードもできます。

で)

※1日1回2時間以内。

**利用時間** 月～金曜日の午前9時～午後5時30分(祝日、年末年始は除く)

**利用料** 1時間あたり250円(市民税非課税・生活保護世帯は無料)

**支援内容** 食事の準備・後片付け、居室の掃除、洗濯、生活必需品の買い物、授乳の準備・サポート、沐浴補助、おむつ交換、兄弟の遊び相手、保育所などへの送迎の付き添い(保護者の同伴が必要)

**利用申請** 母子健康手帳を持って、こども未来室(内線283)へ

## マイナンバーカード



### マイナンバーカードの申請を

マイナンバーカードの作成を希望する人は、「QRコード付きマイナンバーカード申請書」、「通知カード」に添付された申請書、または「個人番号通知書」に同封された申請書に必要事項を記入し、証明写真を貼って、同封されていた返信用封筒で郵送してください。スマートフォンやパソコン、自動写真撮影機（市役所1階に設置）などからの申請も可能です。

※申請書を紛失された場合や、申請書に記載されている内容（住所・氏名など）に変更があった場合は、市民窓口課（内線131、132）までお問い合わせください。

■マイナンバーカードを取得するメリット

- ・公的な身分証明書として利用できます。
- ・コンビニエンスストアなどで、「住民票の写し」「印鑑登録証明書」「市・府民税証明書（現年度分）」を取得できます（令和9年3月31日(水)まで、窓口より1000円安い2000円で取得できます）。
- ・各種行政手続きのオンライン申請が利用できます。

録証明書「市・府民税証明書（現年度分）」を取得できます（令和9年3月31日(水)まで、窓口より1000円安い2000円で取得できます）。

・各種行政手続きのオンライン申請が利用できます。

市民窓口課（内線131、132）

### コンビニ交付サービスの一時停止

次の日はシステム点検のため、一時休止になります。

とき 10月21日(金)、終日

市民窓口課（内線131）、課税課（内線111）

### 住所や氏名に変更があった場合はマイナンバーカードの変更手続きを

住民異動の届け出（転出届・転入届・転居届など）や婚姻などにより住所・氏名に変更があった場合には、「マイナンバーカード」について記載されている住所・氏名を

最新のものにしておく必要があります。また、国外転出の際は、返納が必要です。

住民異動の届け出や婚姻届の提出などの手続きで窓口へお越しの際には、カードを忘れずにお持ちください。

市民窓口課（内線131、132）

### マイナンバーカードに搭載されている電子証明書の更新手続きを

マイナンバーカードに搭載されている電子証明書は、発行日から5回目の誕生日で有効期限が切れ、コンビニエンスストアでの証明書の発行などに使えなくなるため、市役所または金剛連絡所で更新手続きが必要です。

更新手続きは3カ月前からでき、対象者には更新手続きのご案内をお送りしています。

電子証明書は有効期限が過ぎても、無料で更新手続きができます。

市民窓口課（内線131、132）

## 小規模修繕工事等契約希望者登録申請を受け付け

本市では、受注機会の拡大と地域経済の活性化を図るため、これまで建設業の許可を受けていないなどの理由により本市に入札等参加資格の申し込みをしていない事業者を対象に、次のとおり同申請を受け付けます。

※現在、登録している事業者も申請が必要です。

**対象者** 市内に主たる事業所を有する個人事業者または法人で代表者が本市に居住しており、現在本市の建設工事の入札等参加資格者名簿に登録されていない事業者（その他、登録には一定の要件があります）

**対象工事・修繕** 1件の予定

価格が130万円以下の工事または予定価格が50万円以下の修繕

**登録業種** とび・土工、電気、内装仕上、建具など（詳しくは、申請書類をご覧ください）

**登録の有効期間** 11月1日(火)～令和7年10月31日(金)

**申請方法** 10月3日(月)、契約検査課に備え付けの申請書類に必要事項を記入し、〒584-8511常盤町1の1 契約検査課（内線476、477）へ送付または持参

※申請書類は市ウェブサイト（契約検査課のページ）からダウンロードもできます。

### 府最低賃金が改正

10月1日(土)から、府最低賃金の金額が改正されます。これにより、使用者は労働者に対して、次の金額以上の賃金を支払う必要があります。

**時間額** 1023円

※パート、アルバイトなどを含む全ての労働者に適用されます。

※特定の産業の労働者については、別に特定最低賃金が定められています。詳しくは、大阪労働局ウェブサイトをご覧ください。



大阪労働局賃金課 ☎06 (6949)6502

## 期日前投票所の若者投票立会人を募集

市選挙管理委員会では、学生を含めた若い世代の皆さんに選挙や政治にもっと関心を持ってもらうため、「投票立会人希望者名簿」への登録者を次のとおり募集します。

選挙があるごとに、登録した人の中から同委員会が期日前投票所の投票立会人を選任します。

**従事時間** 午前8時30分～午後8時

※休憩中に、施設外へ出ることはできません。

**ところ** 市役所・金剛連絡所

**内容** 投票所の投票事務が公正に実施されるよう立ち会い、投票所閉鎖後に投票録へ署名

**対象者** 本市に住民登録をし、選挙権がある18歳～39歳の人

※積極的に特定の候補者の選挙運動に携わっている人や候補者の親族などは除きます。

**報酬** 条例で定める額

**申し込み** 選挙管理委員会事務局で配布する登録申込書に必要事項を記入し、持参、郵送、ファクスまたはメールで、〒584-8511常盤町1の1 選挙管理委員会事務局〔(内線486)・FAX(24)3900・メールsenkyokanri@city.tondabayashi.lg.jp〕へ(随時受け付け)

※同申込書は、市ウェブサイト(同事務局のページ)からダウンロードもできます。

※審査の上、登録者を決定します。また、投票立会人は登録者の中から選挙ごとに選任(希望日が重複する場合は抽選)し、選任者に通知します。

※登録をしても選挙が執行されないなどにより立会人として従事できない場合もあります。

## 介護サービス事業者指定等業務嘱託員(会計年度任用職員)を募集

**勤務日・勤務時間** 週4日勤務(月～金曜日のうち市が指定する日)、午前9時～午後5時30分

**業務内容** 介護保険サービス事業所の指定・更新など申請の受付・審査事務、実地指導など

※詳しくは、実施要領をご覧ください。

**受験資格** 介護支援専門員または社会福祉士の資格を有する人で、資格取得後に介護サービス事業所などでの実務経験が1年以上ある人

**採用人数** 1人

**勤務場所** 南河内府民センタービル2階(寿町二丁目6の1)

**試験日** 10月17日(月)、18日(火)、19日(水)のいずれか

**任用期間** 11月1日(火)から令和5年3月31日(金)ま

で

※勤務成績などにより再度の任用が可能です。

**申し込み** 10月13日(木)までに、広域福祉課〔☎(20)1199〕(南河内府民センタービル2階)へ必要書類を持参(土・日曜日、祝日を除く午前9時から午後5時30分まで)

※申込書、実施要領は、広域福祉課で配布。市ウェブサイト(採用のページ)からダウンロードもできます。

## 富田林市身体障害者福祉協会会員募集

同協会は市内在住の身体障害者手帳所持者で構成される団体で、スポーツや文化活動、就労への取り組みなどを通して障がい者の自立や社会参加を促進するほか、障がい者スポーツの普及、文化・芸術活動の振興を目的に活動しています。

一人でも多くの身体障がい者に同協会の活動を知っていただき、一緒に活動していきませんか。

**年会費** 600円

閻障がい福祉課(内線192)

## 富田林精神障害者家族会(富田林ほっこり会)会員募集

同会は、心のバランスをくずした家族を持つ人が、交流を通して学び合い、支え合いながら、笑いを取り戻し安心して暮らせることを目的に活動しています。

また、講演会を開催したり電話相談も行っています。悩みを抱えないで、共に話し合い、学んで行きませんか。

**年会費** 3000円

閻佐野さん〔☎080(3814)6589〕

## 「戦没者遺児による慰霊友好親善事業」参加者募集

日本遺族会は、「戦没者遺児による慰霊友好親善事業」の参加者を募集しています。

**内容** 父などが戦没した旧戦地を訪れ慰霊追悼を実施するとともに、同地域の住民との友好親善

**対象者** 父などを亡くした戦没者の遺児

**参加費** 10万円

**実施地域** 東部ニューギニア、西部ニューギニア、台湾・バシー海峡、ミャンマー、フィリピン、中国  
※日時や申し込み方法など詳しくは、お問い合わせください。

閻(一財)日本遺族会事務局〔☎03(3261)5521〕

## 生徒会数珠つなぎ

市内中学校の生徒会活動を毎月ご紹介  
市立藤陽中学校

月日曜日

藤陽中学校の生徒会です。私たちは毎週火曜日と木曜日にあいさつ運動を行っています。そこで「皆のあいさつの声をもっと大きくしたい」という意見が出たので、「藤陽 花咲かせプロジェクト」を企画しました。



あいさつ運動の様子

大きな声であいさつをしてくれる生徒に紙で作った花を渡し、下足前の木の絵に貼ってもらい、みんなで大きな花を咲かせるという企画です。この企画を通じて、笑顔が増えたり、あいさつの声が大きく

なったりと、達成感を感じることができました。

7月15日、生徒会サミットに参加しました。これまでの生徒会活動についての報告では、経験したことのない緊張感に襲われながらもやり遂げることが出来ました。囁んでしまうなど、うまくいかないこともありましたが、生徒会役員一同頑張りました。



生徒会サミットでの発表

「いじめを無くすには」というテーマのグループ討論では、他の中学校の生徒会に圧倒されて、発言するのが難しかったですが、楽しかったです。貴重な体験をさせていただいて感謝しています。



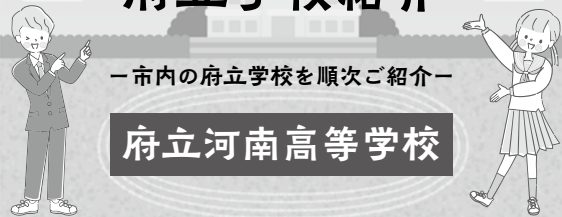
11月号では、第三中学校の生徒会活動を紹介します！

☎教育指導室（内線365）

## 府立学校紹介

一市内の府立学校を順次ご紹介

### 府立河南高等学校



今年で110周年を迎える歴史と伝統のある学校です。「一人ひとりの躍動」が「強い河南」「優しく華やぐ河南」を創る”をキャッチフレーズに日々教育活動を行っています。学習、部活動、学校行事を3つの絆として、全てにおいて本気で頑張る学校です。



体育祭

日々全力で取り組んでいくことが自分の進路の実現につながっていくと信じています。

高校生活はあっという間に過ぎていきます。限られた高校生活3年間を河南高校で過ごしませんか。優しい先輩、先生が丁寧に指導してくれます。下記の日程で河南高校の説明会を実施します。河南高校の魅力を感じてください。ぜひ参加してください。

各部活動の集合写真



#### ■学校説明会日程

第1回	令和4年10月22日(土)
第2回	令和4年12月10日(土)
第3回	令和5年1月21日(土)

※学校ホームページより申し込んでください。



11月号では、府立富田林高等学校を紹介します！



☎教育指導室（内線365）

☎教育総務課（内線355）

〈退任〉  
これまで教育委員を務められた勝山 健一さんは9月30日付けで退任されました。勝山さんは、平成29年6月から約5年間にわたり、本市教育行政の推進に貢献されました。



森田 幸介さん

〈就任〉  
令和4年9月の第3回市議会定例会の同意を得て、10月1日付けで、森田 幸介さんが教育委員に就任されました。任期は4年です。

## 教育委員に 森田 幸介さん が就任

# わが家のアイドル



白樺 依都ちゃん(7カ月)  
産まれてきてくれてありがとう！



河野 結叶ちゃん(5カ月)  
いつまでも元気でいてね。



北村 龍馬ちゃん(3歳)  
明日花ちゃん(1カ月)  
たくさん一緒に遊ぼうね♪



荒井 望愛ちゃん(3歳)  
玲桜ちゃん(3カ月)  
姉弟仲良く元気いっぱい大きくなってね！

## みんなの広場



蔦村 朔ちゃん(6歳)  
咲胡ちゃん(4歳)  
湧ちゃん(1歳2カ月)  
毎日、ドキドキワクワク楽しいね♪



吉次 千綸ちゃん(4カ月)  
お兄ちゃんとすくすく元気に育ってね♡

宛先

584-8511  
常盤町1番1号  
富田林市役所都市魅力課  
住所・氏名(ふりがな)・電話番号

わが家のアイドル(対象年齢は4歳未満、兄弟・姉妹と一緒に写っている写真でも可)は、写真に、メッセージ(20字程度)を添え、住所、保護者と子どもの名前(ふりがな)、撮影時の年齢(月齢)、電話番号を記入し、封書で左記の宛先まで応募してください。  
また、市ウェブサイトからもご応募いただけます。  
なお、今応募した場合、掲載は約4カ月後になります。



## 川柳

富柳会 山野 寿之選  
今月の宿題「糸」

秀句

鮮やかな手縫いの仕上げ糸切り歯

小金台

栗田 昌

《選評》糸尻を丸め針に頭の脂をちよつとつけて手が鮮やかにリズミカルに進み、縫い上げれば指で皺を伸ばし、仕上げは糸切り歯で糸を切る。昭和の情景ですね。今家庭にある糸と針は釘を付ける位しか出番がないのかな。

難手術最先端の針と糸

藤沢台

二宮 章子

もつれ糸ほぐしているは何時も母

甲田

清井 浩

平和には糸口一つ核放棄

錦ヶ丘町

松島 きよみ

刺し子には母の夜なべの匂いする

楠風台

西田 英子

手をつなぐ結ばれし糸今介護

北大伴町

大村 美智子

母の手は魔法の如く糸を編む

不動ヶ丘町

甲斐 美代子

目に見えぬ夫操る妻の糸

選者

吟

※11月号は「短歌」を掲載します(なお、応募は9月30日で締め切りました)。

川柳・短歌・俳句は、それぞれ別のがきで応募してください(1人各5点まで)。市内在住の人で未発表のものに限ります。作品の漢字や氏名には必ずフリガナをつけてください。12月号の「俳句」は10月31日(月)、令和5年1月号の「川柳」(宿題「祈る」)は11月30日(水)、2月号の「短歌」は12月31日(出までに応募)いずれも必着してください。宛先は上記をご覧ください。



# 連載サロン

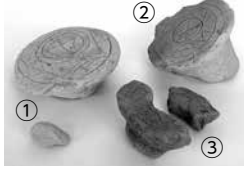
## きのこ形ハニワ発見？

埴輪はにわという何を連想しますか。円筒形のもの、味のある表情や姿をした人物や動物などの形を象つたもの、いろいろあるかと思えます。

喜志南遺跡（喜志町一丁目）の二カ所で昨年度行った発掘調査では、大量の埴輪が出土しました。

今回はその中から、最初の調査で出土した、ちよつと面白い形をした埴輪の破片を紹介します。

破片は直径14cm前後の円盤に筒状の胴部を貼り付けたもので、円盤の縁から3cm下でキュッとくびれています。全体的な形状は不明ですが、埴輪の上部は、きのこに似た形状になるようです。その頂部に着目すると、①椎茸のようなドーム状に膨らむもの、②エリンギのように平らなもの、③扁平なドーナツ状になりそうなものなどさまざまです。円盤部には円弧を連続して組み合わせた連弧文れんこもんが、どの破片にも線刻されています。



これら「きのこ形ハニワ」が一体何なのか、どれも同じ器種の埴輪になるのかどうか、実は全くわかっていません。ただ、全国的

## トポレ掘発財文化蔵埋

に出土例の少ない大刀形埴輪や太鼓形埴輪の可能性を秘めていて、大刀形なら飾り大刀の柄頭つかがしらを、太鼓形であれば太鼓の叩き面を表現していると思われれます。破片の中には高槻市の塚原B41号墳の太鼓形埴輪のように、ドーム状になるものもありますが、それ以外は、類例がまだ見つかっていません。

円盤部に描かれた連弧文は、ぱつと見、古鏡の文様のよう。仮に破片の器種が全て違うものだとすると、この埴輪の担い手達が、埴輪を設置した古墳の意匠としてこの文様を使った可能性もありそうです。

調査では多くの円筒埴輪や朝顔形埴輪のほか、蓋かぶたや盾たてや家形の形象埴輪も出土しました。これらは古市古墳群に多くの古墳が造られた、5世紀のものです。

しかし、埴輪片は全て鎌倉時代以降に谷を埋めた整地層から出土したもので、古墳に伴うものではありません。恐らく中世の新田開発で近くの古墳などを壊し、その土で整地したのでしょう。

古墳時代の喜志は古墳が点在し、今とは全く違う情景が広がっていたと思われれます。その中の一つに「きのこ形ハニワ」を飾る古墳があったのかもしれない。

文化財課（内線432）

# 手話を覚えよう

本市では、平成31年1月より「富田林市手話言語条例」を施行し、手話は言語であるという認識に基づき、手話への理解促進、手話の普及、啓発を進めています。

耳の聞こえる人は、日本語や英語など「音声言語」でコミュニケーションを図りますが、耳が聞こえない、聞こえにくい人の中には手話をコミュニケーション言語としている人がいます。

手話は手指や体の動き、表情などを使ってコミュニケーションを図る「見る言語」です。手話を覚えて、コミュニケーションを図り、聴覚障がいへの理解を広めていきましょう。

### 日常で良く使う表現を学びましょう（パート4）

簡単な表現を覚えることで、お互い親近感が沸き、相互理解につながります。

今回は、「昨日」「今日」「明日」を紹介します。

自分から見て後ろが過去、前が未来となります。数字「2」で下記の①③を表現するとそれぞれ「明後日」、「一昨日」という意味になります。

### ●ワンポイント手話

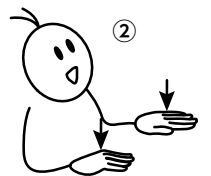
#### ①昨日

人差し指（数字の「1」を表現）を顔の横から後ろに動かす。〔1日過去を表現〕



#### ②今日

両手の手のひらを下に向けて2回軽くさげる。



ちなみに、この動きを1回だけに行くと「今」という意味になります。

#### ③明日

人差し指（数字の「1」を表現）を顔の横から前に動かす。〔1日未来を表現〕



障がい福祉課（内線192）

# 本市消防団が府消防操法訓練大会の 2部門で優勝しました

閩市消防本部消防総務課（☎231123）



9月4日、府立消防学校で、第66回大阪府消防操法訓練大会が開催され、各消防団がさまざまな部門において、迅速性・正確性・安全性を競いました。

本市消防団は「ポンプ車操法の部」と「小型ポンプ操法の部」の2部門で、優勝の成績を収めました。さらに、大阪府内7支部の中でも、本市が所属している南河内地区支部が最も好成績であったとして総合優勝を勝ち取ることができました。

「小型ポンプ操法の部」については、10月29日(土)、千葉県消防学校で開催される第29回全国消防操法大会への出場が決定しており、これは本市初の快挙となります。

本市消防団では、半年近くにわたり平日の夜間を中心に訓練を繰り返してきました。

全国大会に向けて今後も訓練を継続するとともに、今回の訓練を通して高めた技術的市民の安心・安全の確保のために生かすべく、さらなる訓練に励んでいきたいと士気を高めています。



第7代 消防団長  
久保 修

コロナ禍の影響で何度も訓練方法の見直しを迫られ苦労しましたが、多くのご支援のおかげで団結が強まり、「オール富田林」を合言葉に大阪府大会で優勝することができました。

全国大会でも訓練成果を十分に発揮してまいりますので、皆様のご声援をよろしくお願いいたします。

消防団は、市町村の消防機関であり、構成員である団員は、権限と責任を有する非常勤特別職の地方公務員です。

地域における消防防災のリーダーとして、平常時・非常時を問わずその地域に密着し、住民の安全・安心を守るという重要な役割を担います（10月1日現在、総員319人）。

8~9  
月

# まちかどトピックス



## 次世代の地域防災リーダー！

8月24日、市消防本部で、ジュニア防災リーダー養成講座が開催されました。

参加した市内の中学生らは、本市の防災対策や備蓄品について学んだ後、AEDを使った心肺蘇生なども体験しました。

災害時を想定し、真剣な様子で取り組まれていた皆さんには、次世代の地域防災を担うリーダーとして活躍されることを期待しています。

## きらめき農業塾 第2期 開講式

8月20日、<sup>トピック</sup> Topic (きらめき創造館) で、「富田林市きらめき農業塾」の第2期生の開講式が開催されました。

第2期では、第1期生を上回る24人の塾生が市内外から集まり、それぞれが農業にかける思いを語っていました。これから1年間、市内農業者から農業技術だけでなく、農業の楽しさや厳しさも学んでいきます。



## 若者視点で富田林のまちづくりを！

8月21日、市役所で、第二期若者会議による4つの施策提案が行われました。

各部会のメンバーは緊張した面持ちで、吉村市長らへ5月から検討を重ねてきた施策のプレゼンテーションを行いました。その後、提案内容について質疑応答が交わされ、双方の意見交換により熱気のある場となりました。提案施策は、市で実現に向けて、具体的な検討を進めます。

## 文化芸術について考えてみませんか

8月6日、<sup>トピック</sup> Topic (きらめき創造館) で、文化芸術について市長と話そう！が開催されました。

長年にわたり文化芸術を担われている文化芸術団体の22人の皆さんが参加され、今年度の「市文化芸術振興ビジョン」の策定に向けて、「本市の文化芸術活動における課題」などのテーマについて意見交換が行われ、予定の時間を超える白熱した意見交換会となりました。



# 保健医療

明記のないものは費用無料。問い合わせ、申し込みは、保健センター ☎(28)5520・FAX(29)7760 へ。実施医療機関(\*)やその他の検診は4月号折り込みの「令和4年度保健事業案内」または市ウェブサイトをご覧ください。



## 10月は乳がん月間

乳がんは、女性にできるがんのなかで一番多いがんです。



本市では、早期発見のための乳がん検診を無料で行っています。40歳になったら2年に1回の検診を定期的に受けましょう。

保健センターで実施している乳・子宮頸がん検診は右図のQRコードからも申し込みできます。



※乳がん月間に合わせて庁舎をピンク色にライトアップします。  
 閩保健センター ☎(28)5520

## 献血にご協力を

① 陽南河内府民センター=10月14日(金)、午前10時~正午、PL病院=14日(金)、午後2時~4時30分、エコール・ロゼ=15日(土)、午前10時~午後4時30分、16日(日)、午前10時~午後4時、市役所=18日(火)、午前10時~正午、午後1時~4時30分

※新型コロナウイルスの影響により、例年に比べて献血者数が減少しています。献血を受けていただける条件など、詳しくはお問い合わせください。



閩市献血推進協議会 ☎(25)8261

## 今年度の実施医療機関での予防接種

※実施医療機関は、4月号広報に折り込みの「令和4年度保健事業案内」に記載しています。

<b>ヒブ</b> 生後2カ月~5歳未満	<b>小児用肺炎球菌</b> 生後2カ月~5歳未満	<b>B C G</b> 生後3カ月~1歳未満
<b>四種混合 (D P T - I P V)</b> 生後3カ月~7歳6カ月未満	<b>水痘(水ぼうそう)</b> 1歳・2歳	<b>二種混合 (D T)</b> 11歳・12歳
<b>麻疹風疹混合 (MR)</b> 1期=1歳~2歳未満、2期=平成28年4月2日~29年4月1日生まれの人		<b>B型肝炎</b> 1歳未満
<b>日本脳炎</b> 1期=3歳~7歳6カ月未満、2期=9歳~12歳 ※平成19年4月1日以前生まれの人(ただし、接種時に20歳未満の人)で、未接種および不足分がある人も定期接種として受けられます。		
<b>ヒトパピローマウイルス (HPV) ※子宮頸がん予防</b> 定期予防接種対象=平成18年4月2日~23年4月1日生まれ的女子 キャッチアップ接種(経過措置)=積極的な勧奨を差し控えている期間中に定期接種の対象であった平成9年4月2日~18年4月1日生まれ的女子		
<b>ロタウイルス</b> ※受けることができる医療機関など詳しくは、お問い合わせください。 生後2カ月~出生24週後まで=ロタリックス、生後2カ月~出生32週後まで=ロタテック		

※予診票は医療機関に備え付けています。

## がん検診 (費用は無料、電話予約可)

種別	対象者	内容	日程など
胃がん		問診、胃部エックス線検査	とき 日程は、4月号広報に折り込みの「令和4年度保健事業案内」に記載 ※市ウェブサイトでもご覧いただけます。
肺がん (結核健診含む)	40歳以上 (年度内に1回)	問診、胸部エックス線検査	ところ 保健センターまたは実施医療機関
大腸がん		問診、便潜血反応検査	申し込み 保健センターまたは実施医療機関へ(申し込み先着順)
乳がん	40歳以上 2年に1回 (今年度は、昭和の奇数年生まれの人)	問診、マンモグラフィ検査 (乳房エックス線検査)	※詳しくは、保健センターへお問い合わせください。 ※保健センターで実施しているがんミニドック(胃・肺・大腸がん検診)は右図のQRコードからも申し込みできます。
子宮頸がん	20歳以上 2年に1回 (今年度は、昭和の奇数年生まれの人、または平成の偶数年生まれの人)	問診、視診、内診、 頸部細胞診	

## 済生会富田林病院の案内

詳しくは、同病院 ☎(29)11211 にお問い合わせください(月~金曜日(祝日は除く)、午前9時~午後5時)

<b>皮膚がん検診</b>	とき 10/19(水)、午後2時~4時30分	内容 皮膚がんを心配されている人のために、皮膚科専門医師の視診による検診	費用 無料(予約制)
<b>女性専用外来</b>	とき 10/20(木)、午後1時~3時30分	内容 「気になる症状があるけれど受診する科目が分からない」「男性医師だと恥ずかしくて聞けない」など診察や治療の相談について女性医師が担当します ※診療時間は1人当たり25分程度。	定員 6人 費用 有料(予約制)
<b>ベビー マッサージ教室</b>	とき 10/21(金)、午後1時~2時、午後3時~4時	内容 赤ちゃんとのふれあい、スキンシップの方法	定員 各2組 費用 700円 申し込み 10/6(木)~、同病院へ(申し込み先着順)

## 富田林保健所の案内

富田林保健所では「エイズに関する相談」、「医療機関に関する相談」、「こころの健康相談」、「エイズ抗体検査」、「梅毒血清反応検査」、「クラミジア抗原検査」、「腸内細菌検査」、「ぎょう虫卵検査」、「飲用水・井戸水検査」、「骨髄バンクドナー登録」などを実施しています。詳しくは同保健所 ☎(23)26811 にお問い合わせいただくか、ホームページをご覧ください。



## 病気など、いざというときの連絡先

### 休日急病診療

診療日 日祝、年末年始  
 市立休日診療所 ☎(28)1333  
 ①内科 午前9時~11時30分、午後1時~3時30分  
 ②歯科 午前9時~11時30分  
 済生会富田林病院 ☎(29)11211  
 小児科(中学生まで)  
 受付時間 午前9時~11時30分、午後1時~3時30分

### 市民向け病院案内 専用ダイヤル

☎(23)9919  
 ●病院案内(24時間)  
 ●小児夜間救急(午後8時~翌朝8時) 日祝、年末年始は午後4時~、中学生までの子どもの急病について  
 ※直接、病院へ行っても受診できません。

### 救急安心センター おおさか

救急医療相談窓口 ☎#7119  
 I P 電話・ダイヤル回線 ☎06(6582)7119  
 病院に行くか救急車を呼ぶか迷ったときは相談を(看護師が医師の支援体制の下、24時間、病気・ケガなどの相談に応じます)

### 小児救急電話相談

電話相談 ☎#8000  
 I P 電話・ダイヤル回線 ☎06(6765)3650  
 午後7時~翌朝8時、子どもの急病についての相談

緊急時は迷わず、  
119番へ!

※イベントなどに参加される際は、感染防止のため、マスクの着用など主催者の指示に従ってください。

㊦=とき、㊧=ところ、㊨=内容、㊩=対象者、㊪=定員、㊫=費用、㊬=持ち物、㊭=申し込み、㊮=問い合わせ



## 講座・催し

### 富貴の里保育園内 子育て支援センターの催し

#### ●アラフォーママ&プレママ集まれ

㊦10月14日(金)、11月4日(金)、午前10時～11時30分

㊩35歳～45歳までの母親と子ども、または妊娠中の人 ㊪10組

#### ●みんなであそび「運動あそび」

㊦10月21日(金)、午前10時30分～11時30分

㊩就学前の子どもと保護者 ㊪13組

#### ●子育て講座「リズムで遊ぼう」

㊦10月25日(火)、午前10時～11時30分

㊩1歳以上の子どもと保護者

㊪13組

㊭いずれも10月6日(木)、午前9時30分～、同センター[☎(28)7364]へ(申し込み先着順)

### 子育て講座

#### ①0歳児コース(おはなし会)

㊦10月7日(金)、午前9時30分～10時30分

場みどり保育園

㊩令和3年4月2日以降生まれの子ども ㊪10組

#### ②落ち葉拾い

㊦10月13日(木)、午前10時～11時

場ふれんど保育園

㊪10組

#### ③1歳児コース(おはなし会)

㊦10月14日(金)、午前9時30分～10時30分 場みどり保育園

㊩令和2年4月2日～令和3年4月1日生まれの子ども ㊪10組

#### ④0歳児コース(ふれあい遊びなど)

㊦10月18日(火)、25日(火)、午前9時30分～10時30分(全2回)

場金剛保育園

㊩令和3年4月2日～令和4年4月1日生まれの子ども ㊪5組

#### ⑤第2回ベビーマッサージ

㊦10月20日(木)、午前10時～11時

場常德保育園 ㊪10組

#### ⑥2歳児コース(おはなし会)

㊦10月21日(金)、午前9時30分～10時30分 場みどり保育園

㊩平成31年4月2日～令和2年4月1日生まれの子ども ㊪10組

#### ⑦サーキット遊び

㊦10月25日(火)、午前9時30分～10時30分

場富田林保育園 ㊪5組

#### ⑧離乳食相談会

㊦11月1日(火)、午前9時30分～10時30分 場金剛保育園 ㊪5組

#### ⑨ベビーヨガ

㊦11月4日(金)、午前9時30分～11時 場みどり保育園 ㊪10組

#### ⑩リトミック

㊦11月8日(火)、午前10時～11時

場常德保育園 ㊪10組

#### ⑪らくらく子育て講座(Kotona)

㊦11月8日(火)、午前10時30分～正午 ㊪6組 ※ウェブで開催します。

#### ⑫親子で絵本を楽しむ

㊦11月9日(水)、午前9時30分～10時30分

場大伴保育園 ㊪5組

#### ⑬0歳児コース(ふれあい遊びなど)

㊦11月9日(水)、16日(水)、午前9時30分～10時30分(全2回)

場彼方保育園

㊩令和3年4月2日以降生まれの子ども ㊪5組

#### ⑭イモ掘り体験

㊦11月10日(木)、午前10時～11時

場ふれんど保育園

㊪10組

#### ⑮0歳児コース(すくすくクラス)

㊦11月11日(金)、午前10時～10時45分

場くみの木こども園なかの

㊩令和3年4月2日以降生まれの子ども ㊪5組

#### ⑯1歳児コース(のびのびクラス)

㊦11月18日(金)、午前10時～10時45分

場くみの木こども園なかの

㊩令和2年4月2日～令和3年4月1日生まれの子ども ㊪5組

㊭①③⑥は当日直接会場へ、②④⑤は10月6日(木)～、⑦は11日(火)～、⑧は20日(木)～、⑨⑫は17日(月)～、⑩は27日(木)～、⑪は11月1日(火)～7日(月)、⑬は10月26日(水)～、⑭は11月2日(水)～、⑮は10月28日(金)～、⑯は11月4日(金)～、各園へ(申し込み先着順、各園の電話番号は22ページの表に記載)

### 子連れでピラティスとリンパマッサージ教室

ピラティスやリンパマッサージをお試しでやってみませんか。

㊦11月9日(水)、午前10時～11時30分

場児童館

㊩18歳までの子どもをもつ保護者 ※子どもと一緒に参加できます。いずれかが市内在住・在勤・在学の人。

㊪12人 ㊫無料

㊭10月1日(土)～15日(土)、電話またはメールに、イベント名、住所、氏名、電話番号を明記し、児童館

[jidoukan@city.tondabayashi.lg.jp]へ(申し込み多数の場合抽選)

### 保健センター [☎(28)5520] での健診

いずれも、健診日の約1カ月前に個別通知で案内します。詳しくは、通知をご覧ください。※健診には必ず予約が必要です。転入などで個別通知が届かない場合や、個別通知でお知らせした日程を変更したい場合は、保健センターへお問い合わせください。

#### 乳幼児健診

4カ月児健診=10月7日(金)、21日(金)、1歳7カ月児健診=10月6日(木)、20日(木)

3歳6カ月児健診=10月5日(水)、19日(水)

#### 2歳6カ月児歯科健診(希望者にフッ素塗布)

10月13日(木)、27日(木)

※掲載されているイベントなどは、新型コロナウイルス感染拡大防止のため、中止または延期する場合があります。

㊦=とき、㊧=ところ、㊨=内容、㊩=対象者、㊪=定員、㊫=費用、㊬=持ち物、㊭=申し込み、㊮=問い合わせ

## 親子でリズム遊び

㊦11月11日(金)、18日(金)、25日(金)、午後3時30分～5時(全3回)

㊧児童館

㊩3歳～小学2年までの子どもと保護者

※いずれかが市内在住・在勤・在学の人に限りです。

㊪10組 ㊫無料

㊬飲み物、着替えやおむつなど

㊭10月11日(火)～21日(金)に、児童館へ(申し込み多数の場合抽選、電話申し込み可)

## プレ・ママパパ教室

㊦①11月7日(月)、午後1時15分～3時、②12月11日(日)、午前9時15分～正午

㊧保健センター

㊨沐浴実習など

㊩妊娠中の人とその家族

㊪各16組 ㊫無料

㊭①は10月6日(木)、②は11月7日(月)、午前9時～、保健センター(☎(28)5520)へ(申し込み先着順、電話申し込み可)

※申込者に、後日案内を送付します。

## 梅の里こども園内 子育て支援センターの催し

①あおぞら保育「手作りおもちゃ」

㊦10月12日(水)、午前10時～11時30分(午前10時30分まで受け付け)

㊧梅の里8号公園(梅の里三丁目10)

②エンジョイイベント「運動会」

㊦10月19日(水)、午前10時～11時

㊩自立歩行できる子どもと保護者

㊪10組

③講座「えほんらいぶ」

㊦10月20日(木)、午前10時～11時

㊩就学前の子どもと保護者

㊪10組

④第Ⅲ期スマイルルーム(親子教室)

㊦㊩●パピークラス(2・3歳児と

保護者) = 12月6日～令和5年3月7日の原則火曜日(全10回)

●バニークラス(1歳児と保護者) = 12月9日～令和5年3月10日の原則金曜日(全10回)

●ハニークラス(3カ月～満1歳児と保護者) = 令和5年1月12日～3月9日の原則木曜日(全5回)

※いずれも午前10時～11時30分に実施。

㊨親子のふれあい、遊び、友達づくり

㊩パピークラス・バニークラスは各

15組、ハニークラスは10組

㊭①は当日直接会場へ、②は10月6日(木)～14日(金)に、③は10月6日(木)～19日(水)に、同センター〔☎(23)4555〕へ(申し込み先着順)、④は10月6日(木)～11月19日(土)に、教室名、参加者の住所、親子の氏名(ふりがな)、子どもの生年月日、性別、電話番号、アレルギーの有無を明記し、メールで同センター[lum smile4555@gmail.com]へ(申し込み多数の場合抽選)

## 子育て支援事業(園庭開放など)

本市では、皆さんの子育てをサポートするため、下記の施設でさまざまな事業を実施していますので、気軽にご利用ください。

※開催日時・内容など詳しくは、子育て支援サイトTonTonの「子育てを楽しみたい」の「園庭開放等に関する案内」のページをご覧ください(右図のQRコードから、スマートフォン対応サイトへアクセスできます)。または、市ウェブサイトからもご覧いただけます。



問い合わせ こども未来室(内線205)または各施設へ

保育施設(園庭開放、お誕生日会など) 親子で遊ぶことができます。 ※要予約。

富田林保育園 ☎(23)3941	彼方保育園 ☎(33)3943	大伴保育園 ☎(23)6579	若葉保育園 ☎(24)3308
金剛保育園 ☎(29)1474	金剛東保育園 ☎(29)1600	菊水保育園 ☎(29)3837	葛城保育園 ☎(29)9211
常德保育園 ☎(25)3561	富貴の里保育園 ☎(28)7364	ふれんど保育園 ☎(26)3571	ともち保育園 ☎(28)1584
みどり保育園 ☎(24)4190	宙保育園 ☎(70)7780	Kō tō nā ☎(69)7507	

※市立保育園では、月～土曜日(祝日、年末年始は除く)、午前10時～午後4時に、電話相談を実施。

幼稚園(園庭開放など) さまざまな子育て支援事業を実施しています。

富田林幼稚園 ☎(24)3301	新堂幼稚園 ☎(24)3302	喜志幼稚園 ☎(24)3303	大伴幼稚園 ☎(24)3304
彼方幼稚園 ☎(35)1191	錦郡幼稚園 ☎(24)3306	川西幼稚園 ☎(24)3307	青葉丘幼稚園 ☎072(365)0415
伏山台幼稚園 ☎(28)4107	津々山台幼稚園 ☎(28)6767	P.L学園幼稚園 ☎(24)5135	しろがね幼稚園 ☎(25)7600
東金剛幼稚園 ☎(28)0330	平成幼稚園 ☎(28)2220	芸大付属金剛幼稚園 ☎(29)1402	

認定こども園(園庭開放など) さまざまな子育て支援事業を実施しています。

梅の里こども園 ☎(23)4555	寺池台こども園 ☎(69)7752	葵音つばさこども園 ☎(40)0283	げんき桜こども園 ☎(68)7018
くみの木こども園 ☎(23)8827			

子育て支援センター(園庭・室内開放、子育て講座など) 親子で活動したり、交流したりできます。

①富貴の里保育園内 ☎(28)7364 ②梅の里こども園内 ☎(23)4555

※月～土曜日(祝日、年末年始は除く)、①は午前9時～午後5時、②は午前10時～午後5時に、電話相談を実施。

幼児教育センター(園庭・室内開放、子育て相談など) 親子で遊んだり、交流したりできます。

第1幼児教育センター(富田林幼稚園内) ☎(24)9968 第2幼児教育センター(青葉丘幼稚園内) ☎072(365)1511

※月・火・木・金曜日は午前9時～午後4時45分に、水曜日は午前9時～正午に、室内開放を実施(いずれも祝日、年末年始は除く)。

つどいの広場 親子が気軽に集い、交流します。育児相談もできます。

ふらっとスペース金剛(寺池台) ☎(29)5227 月～土曜日(第3火曜日は除く) ※レインボーホール=月・金・土曜日、かがりの郷=火～木曜日(祝日は除く)、すばるホール=水～金曜日も開設 ※年末年始は、各施設にお問い合わせください。

ネットワークすこやか(須賀) ☎(56)5540 月～土曜日 ※グリーンピア東条=毎週火・木・金曜日も開設 ※いずれも祝日は除く。年末年始は、各施設にお問い合わせください。

ひだまり(向陽台) ☎(70)7400 月～木曜日(年末年始は除く)

保育室「の～んびりん」 親子で遊んだり、交流したりする場としてご利用いただけます。

児童館 ☎(25)0666 月～金曜日(午前、祝日、年末年始は除く)

「ファミリー・サポート・センター」 依頼会員として登録された人に、援助者を紹介します。

※仕事や用事で子どもの面倒を見られないときにその人に援助を依頼できます。また、援助して下さる人も募集しています。 問い合わせ こども未来室(内線283)

※イベントなどに参加される際は、感染防止のため、マスクの着用など主催者の指示に従ってください。



## 児童福祉

### 10月は児童手当の支払月

振込日 10月5日(水)(6月～9月分)

#### 児童1人当たりの支給月額

支給対象年齢	支給月額
0歳～3歳未満(誕生月まで)	1万5000円
3歳～小学校第1子・第2子	1万円
修了前まで 第3子以降	1万5000円
中学生	1万円

※10月支給分(6月～9月分)から、令和4年度(令和3年中)の所得が所得上限限度額を超えている場合、手当が支給されなくなります。

#### ◆児童手当または特例給付の所得限度額

	A：児童手当の所得制限限度額		B：特例給付の所得上限限度額	
	所得額(万円)	収入額の目安(万円)	所得額(万円)	収入額の目安(万円)
扶養親族などの数				
0人	622	833.3	858	1071
1人	660	875.6	896	1124
2人	698	917.8	934	1162
3人	736	960	972	1200
4人	774	1002	1010	1238
5人	812	1040	1048	1276

A未満の場合＝今までどおり児童手当を支給  
 A以上B未満の場合＝児童1人当たり月額5000円の特例給付を支給  
 B以上の場合＝手当は支給されません

※住所、受給者、児童数、昨年度の所得金額などに変更があった場合や公務員となり職場から支給されるようになった場合は、必ず届けてください。

☎こども未来室(内線205)

#### ひとり親家庭医療証が(ピンク色)に変更

現在、「ひとり親家庭医療証」(水色)をお持ちの人は、10月31日(月)で有効期限が切れます。引き続き該当する人には、新しい医療証(ピン

ク色)を10月末までに郵送します。届かない場合や初めて申請する人は、お問い合わせください。

また、同医療証をお持ちの人で健康保険証や住所などに変更のある人は速やかに届け出てください。

#### ●ひとり親家庭医療費助成の所得判定の基礎年度が変わります

10月1日(土)より、ひとり親家庭医療費助成の所得判定の基礎となる年度が令和4年度(令和3年中所得)に変わります。

※本市に居住し、健康保険に加入しており、令和4年度所得が制限限度額内(児童扶養手当に準ずる)で、次の①～⑧のいずれかに該当する子とその子を監護している父、母または養育者は、福祉医療課に申請してください(現在ひとり親家庭医療証をお持ちの人は、申請の必要はありません)。

- ①父母が婚姻を解消した子
- ②父または母が死亡した子
- ③父または母が重度障がいの状態にある子
- ④母が婚姻によらないで出産した子
- ⑤父または母が生死不明である子
- ⑥父または母に一年以上遺棄されている子
- ⑦父または母が配偶者からの暴力(DV)で裁判所からの保護命令を受けている子

※「子」とは、18歳に達する日以後の最初の3月31日までの人です。所得の制限限度額については、お問い合わせください。

☎福祉医療課(内線163、164)



## 教育

#### 就学援助(入学準備費)の入学前支給のお知らせ

来春の小学校入学予定者の保護者を対象に、就学援助(入学準備費)の入学前支給を実施します。詳しい

案内を、10月中旬に郵送する「就学時健康診断のお知らせ」に同封しますので、ご確認ください。

☎教育指導室(内線364)

#### 就学時健康診断を実施

来春の小学校入学予定者の健康状態を把握し、保健上必要な助言を行うため、健康診断を実施します。

とき	学校名	電話番号
11月8日(火)	新堂小学校	(24)3102
	彼方小学校	(34)3105
10日(木)	富田林小学校	(24)3101
	錦郡小学校	(24)2888
	伏山台小学校	(28)4106
	藤沢台小学校	(28)3771
16日(水)	高辺台小学校	(29)1403
	大伴小学校	(24)3104
17日(木)	東条小学校	(34)3108
	喜志小学校	(24)3103
24日(水)	寺池台小学校	(29)1477
	喜志西小学校	(25)7380
	向陽台小学校	(29)1226
25日(金)	川西小学校	(24)2889
12月1日(木)	久野喜台小学校	(29)1450

受付時間 「就学時健康診断のお知らせ」に記載

☎平成28年4月2日～平成29年4月1日生まれの子ども

☎「就学時健康診断のお知らせ」の通知書、上履き、母子健康手帳、下靴を入れる袋

☎各小学校または教育指導室(内線362)



## 講座・催し

#### 育児教室「すくすくクラス」

📅11月9日(水)、午後1時～2時30分  
 場保健センター

☎離乳食の完了と幼児食の進め方、歯の話、ふれあい遊び、個別相談など  
 ☎1歳～1歳4カ月未満の幼児と保護者

☎10組 無料

📅10月6日(木)、午前9時～、保健センター[☎(28)5520]へ(申し込み先着順)

※掲載されているイベントなどは、新型コロナウイルス感染拡大防止のため、中止または延期する場合があります。

※新型コロナウイルス感染拡大の防止のため、一部の相談は電話対応のみとなります。

# 今月の相談

相談は全て無料です。「要予約」のものは事前の申し込みが必要です。詳しくは、お問い合わせください。

相談名	とき	ところ	予約・その他
チャイルドライン	毎日、午後4時～9時	チャイルドライン支援センター	18歳までの子どもの声を聴き、その気持ちに寄り添います【☎0120(99)7777】 ※チャットでの相談もあり。
法律相談	毎週水曜日（祝日は除く）、午後1時～4時	市役所1階市民相談室	要予約（内線182）、定員6人（第4水曜日は12人）※同一年度内で2回利用可（同一案件での2回利用はできません）。
	第1・3水曜日（祝日は除く）、午後1時～4時	金剛連絡所2階	
市民相談	月～金曜日（祝日は除く）、午前9時～午後5時30分	市役所1階7番窓口	電話相談も可（内線182、184）
	毎週水曜日（祝日は除く）、午後1時～4時	金剛連絡所1階	事前予約、電話相談も可【☎(29)1401】
行政相談	20(木)、午後1時～4時	市役所1階市民相談室	国への要望や苦情などを行政相談委員に相談要予約、電話相談も可（内線182）
司法書士相談	18(火)、午後1時～4時	市役所1階市民相談室	要予約（内線182）、定員6人※同一年度内で1回利用可。
人権なんでも相談	28(金)、午後1時～4時	市役所1階市民相談室	当日電話相談も可（内線187）、人権擁護委員による相談、問い合わせ（内線471）
女性の悩み相談	①4(火)、11/1(火)、午前9時30分～午後0時30分、午後1時30分～3時30分、②10/13(木)、午前10時30分～午後0時30分、午後1時30分～3時30分、③15(土)、午前9時30分～11時30分	すばるホール3階男女共同参画センター	電話相談も可、要予約（内線474）、女性カウンセラーによる相談、定員①は各5人、②は4人、③は2人
人権相談	月～金曜日（祝日は除く）、午前9時～午後5時	市人権協議会（人権文化センター内）	事前予約、電話相談も可【☎(24)3700】
生活相談	月～金曜日（祝日は除く）、午前9時～午後5時	市人権協議会（人権文化センター内）	事前予約、電話相談も可【☎(24)3700】
にじいろホットライン	第1・2・3土曜日、午前10時～午後3時	市人権教育・推進センター	電話相談のみ【☎(20)0285】、LGBTQに関する相談
保育士による育児相談	第2・4月曜日（祝日は除く）、午後1時～3時	レインボーホール（市民会館）2階	要予約【☎(26)1233】、定員3組
ひとり親家庭相談	月～金曜日（祝日は除く）、午前9時～午後5時30分	市役所2階こども未来室	要予約、電話相談も可（内線204）
家庭児童相談	月～金曜日（祝日は除く）、午前9時～午後5時30分	市役所2階こども未来室	電話相談も可（内線206～208、279）
発達相談	月～金曜日（祝日は除く）、午前9時～午後5時15分	市役所2階こども未来室	要予約、電話相談も可（内線286）
子育て相談	月～金曜日（祝日は除く）、午前9時～午後5時	児童館	電話相談も可【☎(25)0666】
健康相談	月～金曜日（祝日は除く）、午前9時～午後5時30分	保健センター	要予約【☎(28)5520】、生活習慣病や栄養・禁煙などについての相談 ※栄養相談は日時が決まっています。
福祉なんでも相談	月～金曜日（祝日は除く）、午前9時～午後5時30分	総合福祉会館、市役所2階23番窓口、金剛連絡所2階	コミュニティソーシャルワーカー（CSW）による福祉に関するあらゆる相談
自立支援相談	月～金曜日（祝日は除く）、午前9時～午後5時30分	市役所2階23番窓口、金剛連絡所2階	電話相談も可（内線274）
市民公益活動相談	月～金曜日（祝日は除く）、午前9時～午後9時	市民公益活動支援センター	要予約【☎(26)7887】※事前予約により土・日曜日、祝日の相談も可。
農業相談	5(火)、11/4(金)、午後1時～3時	市役所4階農業委員会	事前予約も可（内線431）
商工相談	月～金曜日（祝日は除く）、午前9時～午後5時15分	商工会館2階	経営指導員などによる相談【☎(25)1101】
日本政策金融公庫相談	12(水)、午後1時30分～3時30分	商工会館2階	要予約【☎(25)1101】
消費生活相談	月～金曜日（祝日は除く）、午前9時～正午、午後1時～4時	市消費生活センター（市役所1階市民相談室横）	電話相談のみ（内線186、188）、専門相談員による相談、消費者ホットライン【☎(局番なし)188】
就労支援相談	月～金曜日（祝日は除く）、午前9時～午後5時	市就労支援センター（人権文化センター内）	就労支援コーディネーターによる雇用・就労についての相談 問い合わせ 市人権協議会【☎(24)3700】
お出かけ就労支援相談	25(水)、午後1時30分～4時	市役所1階市民相談室	就労支援コーディネーターによる雇用・就労についての相談 問い合わせ 市人権協議会【☎(24)3700】
若者の就労相談	月～金曜日（祝日は除く）、午前10時～午後5時	南河内地域若者サポートステーション	要予約、南河内地域若者サポートステーション（常盤町3の17の501）【☎(26)9441】
労働相談	13(木)、午後2時～5時	市役所1階市民相談室	当日電話相談も可（内線187）、社会保険労務士による相談 ※予約優先（相談日の1週間前までの予約により通訳付きの労働相談も可）。 問い合わせ（内線481）
若者お悩み相談	祝日を除く毎日、午前9時～午後8時	トピック（きらめき創造館）	月～金曜日、午後6時～、土・日曜日の終日は、ロビースタッフによる相談
引きこもり相談	27(水)、午後1時～2時30分、午後2時30分～4時	トピック（きらめき創造館）	要予約【☎(26)8056】、定員各1人、カウンセラーによる相談
進路相談(奨学金)	月～金曜日（祝日は除く）、午前9時～午後5時30分	市役所3階教育指導室	当日電話相談も可（内線363、364）
もの忘れ医療介護相談	5(火)、19日(水)、11/2(水)、午後1時30分～2時、午後2時15分～2時45分	市役所5階介護認定審査室	要予約（内線196）、定員各1組、認知症サポート医、ほんわかセンター専門職による相談

こころの電話相談 【☎(25)8264】 毎週水曜日、午前10時～午後3時30分（ただし、祝日は休み）



①=とき、②=ところ、㊦=内容、㊧=対象者、㊨=定員、㊩=費用、㊪=持ち物、㊫=申し込み、㊬=問い合わせ



## 講座・催し

### 健康体操～体力UP！音楽に乗せて♪～【後期】

①11月5日～令和5年3月18日の、①水曜日の部＝午後1時30分～3時、②土曜日の部＝午前10時～11時30分

※いずれも月3回、全15回。

場総合福祉会館

市内在住で60歳以上の人、ひとり親家庭の人、障がい者手帳を有する人

定員各35人 費用無料

①は10月12日(水)～、②は13日(木)～、いずれも午前10時～、電話で、総合福祉会館へ(申し込み先着順) ※①②の重複受講はできません。前期を受講した人は受講できません。

### 3B体操～運動が苦手な人でも大丈夫！～【後期】

①11月8日～令和5年3月28日の第2・4火曜日、午前10時～11時30分(全10回)

場総合福祉会館

市内在住で60歳以上の人、ひとり親家庭の人、障がい者手帳を有する人

定員20人 費用無料

①10月12日(水)、午前10時～、電話で、総合福祉会館へ(申し込み先着順) ※前期を受講した人は受講できません。

### 認知症サポーター集まれ！

①11月2日(水)、午後1時30分～2時30分 場市役所

認知症サポーター養成講座を受講したことのある人

定員10人 費用無料

①10月6日(木)～11月1日(火)に、高齢介護課(内線196)へ(申し込み先着順)

※右図のQRコードからも申し込みできます。



### 脳トレ・ロコトレ教室

運動不足や衰えを感じている人の健康維持に最適な教室です。

①場①10月17日(月)、11月14日(月)、午前10時～11時＝市民総合体育館、②10月11日(火)、11月15日(火)、午前10時30分～11時30分＝けあばる

定員①各20人、②各12人

費用500円

持ち物タオル、飲み物、動きやすい服装(①は上靴)

①10月7日(金)、午前10時～、電話で、①は市民総合体育館(定員各10人)、②はウエルネスけあばる(定員各6人)へ(申し込み先着順)

※10月6日(木)、午前7時～、①は市民総合体育館ホームページ(<https://shisetsu.mizuno.jp/m-7129>) (定員各10人)、②はけあばるホームページ(<https://carepal.or.jp/>) (定員各6人)からも申し込みできます(申し込み先着順)。

### 地域福祉シンポジウム「コロナ下で『貧困に向かい合う Vol.2』」

①10月29日(土)、午後2時～4時

場すばるホール

対象福祉・教育に興味のある人

定員100人 費用無料

①10月6日(木)～、電話またはメールで、(一社)市人権協議会(☎(24)3700・メールwakaichi@luck.ocn.ne.jp) または市社会福祉協議会(☎(25)8200)へ(申し込み先着順)

### RUN伴全国版2022

「認知症にやさしいまちづくり」をめざして、認知症の人、家族、支援者、地域の人が認知症啓発として、エコール・ロゼ周辺道路を周回しますので応援をお願いします。

①10月30日(日)、午後2時～4時ごろ 場前田さん(RUN伴2022富田林市実行委員会)(☎070(3334)7297)

### 健康・運動教室「40代からの貯骨・貯筋」



①①11月14日、21日、28日、12月5日、令和5年1月16日、②12月12日、19日、令和5年1月16日、23日、30日のいずれも月曜日、午後1時30分～3時15分(各全5回)

場保健センター

保健センターでの運動教室に参加したことがない人で、医療機関でのリハビリや、介護認定を受けていない40～74歳の人

定員各10人

費用無料

持ち物タオル、飲み物、動きやすい服装 ①10月6日(木)～、保健センター(☎(28)5520)へ(申し込み先着順)



## 相談

### 登記無料相談

①10月25日(火)、午後1時～4時

場市役所

土地家屋調査士と司法書士による相続、贈与、遺言、売買、会社設立、土地の分筆・地積更正登記など登記に関するあらゆる相談

定員6人

①10月6日(木)～、都市魅力課(内線182)へ(申し込み先着順)

### 不動産に関する無料相談

住宅購入や賃貸契約など不動産を安全に取引するための事前相談を実施します。

①11月10日(木)、午後1時～4時

場市役所

定員6人

①10月6日(木)～11月9日(水)(土・日曜日、祝日を除く午前9時～午後4時)に、電話で、全日本不動産協会大阪本部大阪南支部(☎072(263)7222)へ(申し込み先着順)

※掲載されているイベントなどは、新型コロナウイルス感染拡大防止のため、中止または延期する場合があります。

## 介護保険

### 地域密着型サービス事業者募集

第8期介護保険事業計画に基づいて整備する同サービス事業者を次のとおり募集します。

#### 募集するサービスの種類

- ・地域密着型介護老人福祉施設入所者生活介護
- ・看護小規模多機能型居宅介護

㊦11月1日(火)～30日(水)に、申込書に必要事項を記入し、高齢介護課(内線175)へ

※申込書の入手方法や募集要項など詳しくは、市ウェブサイト(高齢介護課のページ)をご覧ください。

### 介護保険料の納付が10月より特別徴収に変わる人

現在、普通徴収で保険料を納めている人のうち今年4月1日時点で65歳になった人で、特別徴収(年金からの天引き)の対象となる公的年金(老齢年金や退職年金など)を年間18万円以上受給している人、今年4月1日までに本市へ転入した人で年金保険者(年金事務所、共済組合など)に住所変更の手続きを完了している人、または昨年度中に保険料額更正などで特別徴収から普通徴収に変更となった人は原則、介護保険料の支払い方法が10月から特別徴収に変わります。

ただし、すでに納付書をお持ちの場合は、上記にかかわらず来年3月まで普通徴収で納めてください。

☎高齢介護課(内線175、176)

### 65歳になる人に介護保険被保険者証を送付

介護保険制度では、65歳(誕生日の前日)になると第1号被保険者となります。本市では、第1号被保険者になる月の初旬に介護保険被保

険者証を送付しています。要介護認定の申請の際に必要なとなりますので大切に保管してください。

☎高齢介護課(内線175、176)

## 福祉

### 重度障がい者医療証が(オレンジ色)に変更

現在、「重度障がい者医療証」(ウグイス色)をお持ちの人は、10月31日(月)で有効期限が切れます。

引き続き該当する人には、新しい医療証(オレンジ色)を10月末までに郵送します。届かない場合や初めて申請される人は、お問い合わせください。

また、同医療証をお持ちの人で健康保険証や住所などに変更のある人は速やかに届け出てください。

※重度障がい者医療費助成制度の所得判定の基礎となる年度が令和4年度(令和3年中所得)に変わります。

☎福祉医療課(内線163、164)

### 赤い羽根共同募金運動

10月1日(土)より、赤い羽根共同募金運動が始まります。

赤い羽根共同募金は地域の皆さんからの寄付金を、その地域の福祉のために使う「自分のまちを良くするしくみ」です。

ぜひ、ご協力をお願いします。

㊦10月1日(土)～12月31日(土)

目標額 397万円

#### ●歳末たすけあい運動助成団体を募集

地域において誰もが自分らしく暮らせるまちづくりの一環として、年末年始に行われる地域住民間の交流事業へ助成します。

申込方法など詳しくは、お問い合わせください。

☎総合福祉会館内富田林地区募金会事務局(☎25)8261

## 講座・催し

### 物忘れ予防教室

㊦11月4日～25日の毎週金曜日、午前9時45分～11時45分(全4回)

㊧レインボーホール(市民会館)

㊩市内在住で65歳以上の人

㊪20人

㊫無料

㊬10月25日(火)までに、ウエルネスけあぽるへ(電話申し込み可)

※申し込み多数の場合抽選。ただし、初めて参加する人を優先します。

### 精神障がい者家族教室

㊦11月1日(火)、午後3時～5時

㊧富田林保健所

㊩統合失調症の治療と、福祉サービス・家族の接し方

㊩統合失調症の人の家族

㊪30人

㊫無料

㊬10月11日(火)～31日(月)に、電話で、富田林保健所(☎23)2684)へ(申し込み先着順)

### おれんじパートナー交流会

認知症ケアについての情報交換や認知症介護経験者の話を聞いて、困りごとの解決のヒントをみつけませんか。

㊦10月26日(水)、午後1時30分～3時

㊧すばるホール3階会議室

㊪18人(当日直接会場へ)

※オンライン(Zoom)でも参加可、定員5人。

㊫100円(会場参加者のみ)

☎井尻さん(おれんじパートナー事務局)(☎090(3996)0071)

※オンライン参加は、10月10日(木)～24日(月)に、右図のQRコードの次回交流会のページから申し込みできます(申し込み先着順)。



※イベントなどに参加される際は、感染防止のため、マスクの着用など主催者の指示に従ってください。



## 国民年金

### 国民年金保険料が前納で割引に

今年度の下半期分（10月～令和5年3月分）の保険料を10月31日（月）までに前納すると、保険料が割引引きされます。

また、保険料の一部が免除承認されている人も、納付すべき一部の保険料を前納することにより割引引きされます。割引額は、下表のとおりです。

	毎月納付の納付額(6カ月分)	下半期の前納額(6カ月分)	割引額
定額保険料	9万9540円	9万8730円	810円
付加保険料	2400円	2380円	20円
4分の3納付(4分の1免除)	7万4640円	7万4030円	610円
半額納付(半額免除)	4万9800円	4万9400円	400円
4分の1納付(4分の3免除)	2万4900円	2万4700円	200円

### 下半期分の保険料の前納方法

「領収（納付受託）済通知書」の領収日付欄に「下期」と表示のある納付書で、最寄りの金融機関、郵便局、コンビニエンスストアで納付してください。

※前納用の納付書がないときは、年金事務所にご連絡ください。

☎天王寺年金事務所【☎06(6772)7531】



## 国民健康保険

### 新しい国民健康保険被保険者証を送付

現在使用されている被保険者証は、10月31日（月）で有効期限が切れますので、新しい被保険者証（カード）を10月中旬に簡易書留で郵送します。

#### ●被保険者証が届いたら

受け取られたら、世帯の国民健康保険加入者全員の被保険者証がある

かを確認した上で、台紙から剥がしてください。

※有効期限が切れた被保険者証は、保険年金課に返却していただくか、ご自身で破棄してください。

#### ●被保険者証を受け取ることができなかったら

郵便物の転送を郵便局へ依頼しているなどの理由で、被保険者証を受け取ることができなかった人は、11月1日（火）以降に、次の方法でお受け取りください。

・住所地向の再度の郵送は、保険年金課へお問い合わせください。

・窓口での交付は、運転免許証やマイナンバーカードなどの公的機関発行の顔写真付き身分証明書と印鑑（認め印可）を持って、保険年金課へお越しください。

#### 《有効期限が短縮される人》

●75歳になる人（昭和22年11月2日～23年10月31日生まれ）の有効期限は誕生日の前日まで

これは、75歳の誕生日から後期高齢者医療制度に移行するためです。同制度の被保険者証は、誕生日の前月中に郵送します。

☎保険年金課（内線552）



## 税

### 本市への転入者で、原動機付自転車などを所有している人は申告を

本市へ転入された人で、ナンバープレートを変更せずに原動機付自転車などを所有している場合は、課税課もしくは金剛連絡所で手続きをしてください。

#### ◇前住所地で未廃車の場合

☎前住所地の申告済証（標識交付証明書）、ナンバープレート

#### ◇前住所地で廃車済の場合

☎廃車証明書（再登録用）

☎課税課（内線110）

### 今月は市・府民税の第3期分の納期です

納付には便利な口座振替のご利用を！

市税納付書に記載の金融機関・コンビニエンスストア・PayPay・LINE Pay・au PAY・d払い・J-Coin Pay・モバイルレジ（インターネットバンキングによる支払い）で納付期限までに納めてください。

口座振替は、市税取扱金融機関での手続きの他、収納管理課や金剛連絡所で手続きをすることもできます（ペイジー口座振替受付サービス）。手続きに必要な持ち物や対応している金融機関など詳しくは、収納管理課（内線122）へお問い合わせください。

◆固定資産税 都市計画税	◆市・府民税	◆軽自動車税 (種別割)
第1期 5月	第1期 6月	全期 5月
第2期 7月	第2期 8月	※同一名義で登録されている全台数の振替になります。
第3期 9月	第3期 10月	
第4期 12月	第4期 1月	



## 上下水道

### 給水管の修繕費用は個人負担

公道などに埋められた配水管は市の所有物ですが、この配水管から分かれた水道管（水道メーターは除く）は個人の財産です。閉栓中であっても水道メーターより宅地（建物）側の水漏れなどの修繕費用は個人負担となります。

緊急の水漏れなどの水道管のトラブルがあった場合、市指定給水装置工事業者または市管工事業協同組合へ連絡してください。

同組合へ修繕の申し込みをする場合は、月～金曜日（祝日は除く）、午前9時～午後5時30分は同組合【☎0120(032)497】へ。その他の時間帯および土・日曜日、祝日、年末年始は市役所宿直室へご連絡ください。  
☎水道工務課（内線257、295）

### 浄化槽の維持管理

浄化槽をお使いの人は、保守点検、清掃とは別に法定検査を毎年1回受けることが義務付けられています。

検査申込先（一社）大阪府環境水質指導協会【☎072(257)3531】

☎富田林保健所衛生課【☎(23)2682】

※掲載されているイベントなどは、新型コロナウイルス感染拡大防止のため、中止または延期する場合があります。

### じゅうたんコーナーでのよみきかせ

**中央図書館** 10月2日(日)、16日(日)、30日(日)、午前10時30分～11時  
**金剛図書館** 10月8日(土)、22日(土)、29日(土)、午後2時～2時30分

### おはなし会

**中央図書館** 10月9日(日)、23日(日)、午前10時30分～11時  
**金剛図書館** 10月1日(土)、15日(土)、午後2時～2時30分

### あかちゃんのおはなし会

●ひよこ組= 6カ月～1歳未満の赤ちゃんと保護者  
**中央図書館** 10月21日(金)、午前10時10分～10時40分

**金剛図書館** 10月13日(木)、午前10時10分～10時40分、午前11時10分～11時40分

●うさぎ組= 1歳児と保護者  
**中央図書館** 10月21日(金)、午前11時10分～11時40分

**金剛図書館** 10月20日(木)、午前10時10分～10時40分

●くま組= 2歳児と保護者  
**金剛図書館** 10月20日(木)、午前11時10分～11時40分

※中央図書館では、10月21日(金)、午前10時45分～11時5分に、保健師による子育てのお話があります。

※いずれも当日、直接会場へ。  
※先着各7組、ハンカチ持参。

### 新刊案内

スギハラ・サバイバル 手嶋 龍一  
おしゃれと暮らし

暮らしの手帖編集部

### 本のお楽しみ袋 ～秋の夜長に～

高校生以上を対象に、さまざまなテーマに合わせ本を二冊ずつ選び、タイトルが分からないように袋詰めにして貸し出します。



両館合わせて100袋用意していますので、ぜひご利用ください。

**中央・金剛図書館** 10月27日(木)、午前10時～(なくなり次第終了)

### がんばった人に花まる!

#### ●第70回市民体育大会

##### ◇ソフトボール競技の部

《一般男子》優勝 KINGNEO / 準優勝 藤沢クラブループス / 第3位 富田林トータス・金剛ホームズ

《壮年男子》優勝 梅の里ソフトボールクラブ / 準優勝 富田林トータス / 第3位 スリーウェーブス

《一般女子》優勝 喜志パンサーズ / 準優勝 あざみ

《シニア男子》優勝 富田林ファイターズ / 準優勝 富田林スターズ / 第3位 梅の里ソフトボールクラブ

##### ◇軟式野球競技の部

《一般男子》優勝 ピースリバティ / 準優勝 キラーズ / 第3位 N-Project・河内っ子

##### ◇ゲートボール競技の部

《一般》優勝 あじさい / 準優勝 楠風台A / 第3位 やまと

##### ◇サッカー競技の部

《一般男子の部》優勝 YJH / 準優勝 じうん / 第3位 パントス

##### ◇テニス競技の部

《高校男子シングルス》優勝 岡田孝介 / 準優勝 原田 幸太郎 / 第3位 森 俊介

《高校女子シングルス》優勝 河野萌音 / 準優勝 仲村 美咲 / 第3位 土井 瞳

《一般男子ダブルス》優勝 辻本・菊屋組 / 準優勝 田中・檜崎組 / 第3位 塩崎・上谷組

《一般女子ダブルス》優勝 上谷・辻本組 / 準優勝 井上・森井組 / 第3位 左近・置田組

《一般混合ダブルス》優勝 辻本・辻本組 / 準優勝 井上・井上組 / 第3位 幸田・岩谷組

《一般壮年ダブルス》優勝 千鳥・伊藤組 / 準優勝 松本・車田組 / 第3位 道旗・田中組

##### ◇トランポリン競技の部

《Aクラス》優勝 奥井 結菜 / 準優勝 小田 結月 / 第3位 森岡心奏

《Bクラス》優勝 森岡 心優 / 準優勝 左近 颯都 / 第3位 倉本芽生

《Cクラス》優勝 咲本 珠 / 準優勝 田中 紘介 / 第3位 市川 輝歩  
《Dクラス》優勝 中林 穂乃果 / 準優勝 根木 貴也 / 第3位 園田真菜

### クラブ員募集

- A対象者 ●B募集人数 ●C活動日時
- D活動場所 ●E会費 ●F申し込み
- G問い合わせ

#### リラックスヨガ

●A市内在住・在勤の人 ●B5人 ●C毎月第1・3・4火曜日、午後3時30分～5時 ●D金剛公民館 ●E月額1000円 ●F●G田中 幸美さん [☎090(9865)1451]

#### 喜志剣道教室

●A有段者のみ(段外の方はご相談ください) ●B10人程度 ●C毎週月・土曜日は午後6時～8時、日曜日は午後1時～3時 ●D喜志西小学校体育館ほか ●E入会金5000円 ※年会費について詳しくは、お問い合わせください。 ●F●G應治 政弘さん [☎090(3997)6788]

※イベントなどに参加される際は、感染防止のため、マスクの着用など主催者の指示に従ってください。

🕒=とき、📍=ところ、📄=内容、👤=対象者、👥=定員、💰=費用、🎒=持ち物、📝=申し込み、🗨️=問い合わせ

保健医療

子育て

相談

くらし

ゆとり



## カルチャー

### すばる第九シンフォニー 2022

🕒12月11日(日)、午後2時～

📍すばるホール

👤小学生以上の人

👥800人

💰前売り券=1000円、当日券=1200円

📝10月7日(金)、午前10時～、すばるホールへ(申し込み先着順、電話申し込み可)

※10月7日(金)は電話申し込みのみ。

### 部落問題連続講座

🕒①11月2日(水)、②9日(水)、③30日(水)、④12月7日(水)、いずれも午後3時～5時(全4回)

📍場人権文化センター

📄①未来をひらく識字・水平社100年宣言、②古文書から見てきた江戸時代の富田村、③若者と部落問題、④子どもの感性を育む部落問題学習の経験

👥30人

💰1000円(1回単位の受講も可、1回300円)

※オンライン配信による受講も可。詳しくは、お問い合わせください。

📝10月6日(水)～、電話またはメールに、講座名、住所、氏名、電話番号を明記し、(一社)市人権協議会(☎(24)3700・メールwakaichi@luc.ocn.ne.jp)へ(申し込み先着順)

### マジックショー

🕒10月30日(日)、午後1時30分～3時30分(午後1時～開場)

📍場金剛公民館

📄金剛公民館クラブ「スマイル」によるマジックショー

👥70人 💰無料(当日直接会場へ)

🗨️岡澁谷 善彦さん(☎090(1903)7122)

### 初級点訳講座

#### ～はじめての点字～

視覚障がい者への理解を深め、文字を点字へ翻訳する「点訳」の基本的な知識と技術を学びませんか。

🕒11月5日(土)、19日(土)、12月3日(土)、17日(土)、令和5年1月7日(土)、21日(土)、2月4日(土)、18日(土)、3月4日(土)、18日(土)、午後1時30分～3時30分(全10回)

📍場中央公民館

👥15人 💰無料

🎒筆記用具

📝10月26日(水)(必着)までに来館または、はがきに講座名、参加者の住所、氏名(ふりがな)、電話番号、年齢を記入し、〒584-0093本町16の28 中央公民館へ(申し込み多数の場合抽選)

### 走る×拾う！プロギングを始めよう！

ジョギングとゴミ拾いを組み合わせた、スウェーデン発祥のSDG s フィットネスを始めてみませんか。

🕒11月26日(土)、午前8時30分～10時30分(雨天時は12月3日(土)に延期)

📍場中央公民館

👤2～3kmを完走できる人

👥20人 💰100円

📝11月9日(水)(必着)までに来館または、はがきに講座名、参加者の住所、氏名(ふりがな)、電話番号、年齢を記入し、〒584-0093本町16の28 中央公民館へ(申し込み多数の場合抽選)

### 楽しく描ける！絵てがみ教室～年賀状を作りましょう～

🕒11月21日(月)、28日(月)、午後1時30分～3時(全2回)

📍場総合福祉会館

👤市内在住で60歳以上の人、ひとり親家庭の人または障がい者手帳を有する人

👥10人 💰600円(材料費)

📝10月13日(水)、午前10時～、電話で、総合福祉会館へ(申し込み先着順)

### ハロウィンジャンボ宝くじ発売！

1等・前後賞合わせて5億円が当たる同宝くじと、「ハロウィンジャンボミニ」が同時発売されます。同宝くじの収益金は、市町村の明るく住みよいまちづくりに使われます。府内の宝くじ売り場でお買い求めください。

発売期間 10月21日(金)まで

🗨️(公財)大阪府市町村振興協会(☎06(6941)7441)

宝くじ 公式サイト **いつでも、どこでも。宝くじをもっと手軽に、もっと便利に!**

24時間いつでもネット購入



24時間買えて、ポイントもたまる! 今すぐ会員登録

お問い合わせ先 | 宝くじコールセンター TEL 0570-01-1192 (ナビダイヤル 有料) TEL 011-330-0777 (有料)



※掲載されているイベントなどは、新型コロナウイルス感染拡大防止のため、中止または延期する場合があります。

◎=とき、場=ところ、内=内容、対=対象者、定=定員、料=費用、持=持ち物、申=申し込み、問=問い合わせ

## 「～障がい者週間のつどい～第63回市民劇場」出演&出展者募集

◎12月3日(土)、正午～午後4時  
場レインボーホール(市民会館)

対①舞台出演者=音楽やダンスなどを披露していただける団体、②出展者=絵や工芸・手芸作品などを展示していただける人や団体

定①6団体、②詳しくは、お問い合わせください。

料無料

※①の出演時間は1団体9分程度。

申レインボーホールに備え付けの申込書に必要事項を記入し、10月20日(土)までに、同ホール[FAX(24)5996]へ(電話・ファクス申し込み可)

※選考を行い、結果を連絡します。

## カルチャー

### 野外スイーツ教室&ファミリー野外料理教室

#### ●野外スイーツ教室

◎10月30日(日)、午前10時30分～午後3時30分(雨天決行)

対チョコブラウニーづくり

持飲み物、弁当、タオル、軍手

#### ●第33回ファミリー野外料理教室

◎11月13日(日)、午前10時30分～午後3時30分(雨天決行)

内スペアリーブのスタミナ煮込み、簡単サラダ、飯ごう炊さん

場滝畑ふるさと文化財の森センター(河内長野市滝畑483の3)

対市内在住・在勤・在学の

定各30人

料1000円(小学生未満500円)

申いずれも10月6日(土)～14日(金)に、参加費を添えて、<sup>トピックス</sup>Topic(きらめき創造館)3階生涯学習課【☎(26)8062】へ(申し込み先着順、電話申し込み不可、家族単位でお申し込みください)

※メールでの申し込みも可。参加者全員の住所、氏名、年齢、性別、電話番号、アレルギーの有無を明記し、西野さん[メールkouwa.nishino-y@nifty.com]へ。

### 男性料理教室

◎11月14日(月)、午前10時～午後1時  
場市内在住の男性

対保健センター

定8人 料300円

持エプロン、バンダナ

申10月19日(水)(必着)までに、はがきに住所、氏名、年齢、電話番号を記入し、〒584-0082向陽台一丁目3の35 保健センター内市食生活改善推進協議会へ(申し込み多数の場合抽選し、結果は10月26日(水)までに郵送でお知らせします)

場溝川さん【☎(24)4055】、本多さん【☎(25)9354】(非通知不可)



## ほっこり笑顔に大人のための絵本セラピー講座

思い通りにいかない子育てに疲れやイライラを抱えていませんか。絵本を読んでホッと一息入れてみましょう。

◎11月10日(木)、17日(木)、午前10時～正午(全2回)

場人権文化センター

対子育てに関わっている人、絵本に興味のある人

定12人(最少催行人数4人)

料無料

持筆記用具

申10月3日(月)～19日(水)に、人権文化センターへ(申し込み多数の場合抽選、電話申し込み可)

## MEET★富田林コンクール 絵の部～気に入った作品へ投票しよう!～

市内の小・中学生が、認知症に関係のある本を読んで感じたことを自由に表現した絵を、市ウェブサイト(高齢介護のページ)に掲載します。



絵を見て気に入った作品へ一票を入れてください。皆さんの投票により、入賞作品が決まります。

投票期間 10月11日(火)～23日(日)

※投票は一人1回。

場高齢介護課(内線189)

## スマートフォン・パソコン教室

講座名	とき	ところ	内容	対象者	定員	費用	持ち物	申し込み
シニアのためのスマホ教室	10月17日(月)、24日(月)、31日(月)、午後1時30分～4時30分(全3回)	<sup>トピックス</sup> Topic(きらめき創造館)	電源の入れ方、LINE・地図アプリの使い方、証明書のオンライン申請	65歳以上の	12人	無料	iPhone	10月6日(土)～、電話で、NPO法人きんぎょうえぶ【☎(29)0019】へ(申し込み先着順)
買う前にわかるスマートフォン講座(iPhone+LINE編)	10月26日(水)、午後1時～3時	けあばる	実際に触りながら、LINEを含めた使い方の一例を紹介	—	20人(最少催行人数10人)	300円	※使用機器は貸し出します。	10月12日(水)、午前9時～、電話でけあばるへ(定員4人、申し込み先着順) ※10月6日(土)、午前7時～、ウェブサイト[https://carepal.or.jp/]からも申し込み可(定員16人、申し込み先着順)。

※イベントなどに参加される際は、感染防止のため、マスクの着用など主催者の指示に従ってください。



## イベント

### じないまち四季物語2022 「秋」第16回後の雛まつり

江戸時代からの古い町並みが残る富田林寺内町の民家の軒先や重要文化財旧杉山家住宅、旧田中家住宅などに、ひな人形と菊花を飾ります。



📅10月8日(土)、午前10時～午後4時(雨天決行)

📍富田林寺内町およびその周辺  
📍きらめきファクトリー

### じないまち和楽

「和」「楽」をコンセプトにした秋の祭典を10月8日(土)、9日(日)に開催します。また、富田林ブランドの販売も実施します。

#### ①葉山たけしセッションライブ

📅10月8日(土)、午後4時～5時30分  
🆓無料

#### ②茶道教授によるお点前とお話

📅10月8日(土)=表千家の教授によるお点前とお話、9日(日)=裏千家の教授によるお点前とお話、いずれも午後1時～1時30分

🆓無料

#### ③野点茶会

📅10月8日(土)、9日(日)、午後1時30分～5時  
👤各50人

📄400円(和菓子付き)

#### ④華道教授による生け花展示

📅10月8日(土)、9日(日)、午前10時～午後9時

🆓無料

#### ⑤華道教授による生け花教室

📅10月9日(日)、午前11時～、午後2時～(30分程度)

👤各8人

📄500円(生け花付き)

📍きらめきファクトリー

📅①～④は当日直接会場へ、⑤は10月7日(金)まで、きらめきファクトリーへ(申し込み先多数の場合抽選、電話申し込み可)

※⑤は定員に満たなかった場合は、10月8日(土)まで、引き続き受け付けます。

### 子どもから大人まで楽しめる祭り「とんさい」

📅11月5日(土)、午前11時～午後7時30分(雨天決行)

📍石川河川敷公園(河川敷グラウンドの対岸)

📍ステージを利用したパフォーマンス、キッチンカー出店や縁日など

🆓無料(当日直接会場へ)

📍(一社)富田林青年会議所(☎(24)1231)(祝日を除く月・水・金曜日、午前11時～午後3時、当日は午前11時まで)

### じないまちウォークラリー

📅11月1日(火)～27日(日)、午前10時～午後3時

※休館日は除く、最終日は午後1時まで。

📍じないまち交流館

📍コース図に沿って富田林寺内町を散策し、問題を解いて得点を競う  
※正解数が多い上位グループには、賞品をプレゼントします。

※小学生以下は保護者の同伴が必要です。

🆓無料

📅10月25日(火)、午前10時～、電話またはメールに、住所、氏名、電話番号を明記し、じないまち交流館[メールkouryu-kan@jinaimachi.jp]へ(申し込み先着順)

### 知って得する健康講座

📅10月23日(日)、午後1時30分～3時30分(午後1時～受け付け)

📍じないまち交流館

📍足腰に良好な歩き方のコツ、生活習慣病や認知症予防体操などの紹介  
👤25人

📄1000円

📍動きやすい服装、筆記用具

📅10月6日(休)、午前10時～、電話またはメールに、住所、氏名、電話番号を明記し、じないまち交流館[メールkouryu-kan@jinaimachi.jp]へ(申し込み先着順)

### 富田林寺内町散策～大阪府で唯一の重要伝統的建造物群保存地区を歩く～

📅11月5日(土)、午後1時30分～3時30分

📍じないまち交流館

📍中学生以上の人

👤30人

📄500円(旧杉山家住宅の入館料含む)

📍筆記用具

📅10月15日(土)、午前10時～、電話またはメールに、住所、氏名、電話番号を明記し、じないまち交流館[メールkouryu-kan@jinaimachi.jp]へ(申し込み先着順)

### 土間でおはなし 住職さんの紙芝居

📅11月6日(日)、午後2時～2時45分  
📍旧杉山家住宅

📍紙芝居「夫婦善哉」[共命鳥のはなし]上演

👤20人(未就学児は保護者同伴)

🆓無料(入館料が必要)

📅10月22日(土)、午前10時～、電話またはメールに、住所、氏名、電話番号を明記し、旧杉山家住宅[メールsugiyama-ke@jinaimachi.jp]へ(申し込み先着順)

※掲載されているイベントなどは、新型コロナウイルス感染拡大防止のため、中止または延期する場合があります。

## 自然保全活動と自然に親しむ催し

### ①里山ホリデー（森を守る活動）

㊦10月8日(土)、11月12日(土)、午前10時～午後3時

### ②米作り体験「稲刈り」

㊦10月15日(土)、午前10時～午後3時

### ③植物観察会

㊦㊩ ドングリを探そう=10月22日(土)、秋を探そう=11月27日(日)、いずれも午前9時～午後1時

### ④米作り体験「稲こぎ」

㊦11月5日(土)、午前10時～午後3時

### ⑤里山クラフト（つる細工）

㊦11月23日(祝)、午前10時～午後3時  
場開始時間に瀧谷不動尊駐車場集合  
定各20人

料各300円（小学生以下無料、ただし保護者同伴）。②④は昼食を現地で作ります。

持水筒、長袖、長ズボン、帽子、安全な靴

※①③⑤は弁当、②③④は軍手も持参。

※いずれも当日午前7時の天気予報で降水確率が50%を超えた場合は中止とします。

用10月6日(木)～、電話またはメールに、イベント名、住所、氏名、年齢、電話番号を明記し、田淵 武夫さん（富田林の自然を守る市民運動協議会会長）[☎090(8888)3912・メールtabuchi@hb.tp1.jp] へ（申し込み先着順）

## サバーファームだより

### ①菜の花植え付け体験

㊦10月16日(日)、午前10時30分～正午  
定30人 料無料

### ②サツマイモ大福づくり

㊦10月9日(日)、16日(日)、23日(日)、30日(日)、午前10時30分～正午、午後0時45分～2時、午後2時20分～3時30分

定各20人 料700円

### ③サバーフェスタ

㊦11月3日(祝)、午前9時30分～午後3時

㊩さまざまな露店販売を実施

### ④東条産フェア

㊦11月3日(祝)、午前9時30分～午後2時

㊩農産物直売所「にこにこ市場」を中心に東条地区の農産物を販売

※①②は当日午前9時30分～受け付け（申し込み先着順）、③④は当日直接会場へ。

場サバーファーム

## 東条の魅力発信しよう 写真募集

11月3日(祝)、サバーファームで開催される東条産フェアで掲示する写真を募集します。

募集写真 東条小学校区の魅力的なスポット、穴場スポット（1人2枚まで）

### 応募方法 11月3日(祝)

までに、東条校区交流会公式LINE（右図QRコード）へ（電話応募不可）

※東条交流部会公式Instagram（右図QRコード）のダイレクトメッセージからも応募できます。

※応募された写真は、11月4日(金)～12月2日(金)に、市役所1階ロビーでも掲示します。

場市社会福祉協議会 [☎(25)8205]

## 第32回富田林母親大会

㊦10月30日(日)、午後1時30分～3時30分

場レインボーホール（市民会館）大会議室

㊩映画「夏服の少女たち」上映

定130人（当日直接会場へ）

料300円

場富田林母親連絡会 [☎(24)3209]

## 第72回市民文化祭

### ●市民美術工芸展

㊦10月7日(金)～10日(祝)、午前10時～午後5時（最終日は午後3時まで、最終入場は30分前まで）

場すばるホール3階展示室、2階小ホール

定展示室50人、小ホール100人

### ●市民吟詠大会

㊦10月10日(祝)、午前10時～

場レインボーホール（市民会館）中ホール

定100人

### ●茶華道大会

㊦10月22日(土)、23日(日)、午前10時～午後4時

場すばるホール3階展示室

定50人

※お茶会（午前10時～午後3時、茶券代400円が必要、22日は裏千家、23日は表千家）も実施。

### ●市民舞踊会

㊦11月3日(祝)、正午～

場すばるホール2階ホール

定600人

※いずれも入場無料、当日直接会場へ。

場すばるホール

### ●「郷土文化大会」参加募集

㊦11月26日(土)、午後1時30分～

場すばるホール2階小ホール

対市内在住・在勤・在学の人

定5人 料無料

用10月23日(日)、午後5時までに、申込書に必要事項を記入し、郵送またはファクスで、〒584-0084桜ヶ丘町2の8 すばるホール [FAX(25)0550] へ（申し込み多数の場合は抽選、電話申し込み不可）

※申込書はすばるホールで配布。同ホールホームページ [http://subaruhall.org/] からダウンロードもできます。

場湯口さん（郷土文化協会）[☎(35)3931]

※イベントなどに参加される際は、感染防止のため、マスクの着用など主催者の指示に従ってください。



## イベント

### 富田林きらめき大学「みんな でHappy Halloween!!」

歌やゲームを通してネイティブの英語に触れてみませんか。

また、これからの英語教育について保護者向けの講義を別室で同時開催します。

📅10月22日(土)、午前10時～正午  
場<sup>トピック</sup>Topic (きらめき創造館)

👤平成28年4月2日生まれ～小学3年生の子どもと保護者

定25組

🆓無料

🍷飲み物、タオル、筆記用具

※ぜひハロウィンのコスプレを着用してお越しください。

📍10月10日(祝)までに、メールに講座名、住所、氏名、電話番号を明記し、株式会社リリク [chinami@ririku.jp] へ (申し込み多数の場合は抽選)  
※富田林きらめき大学の公式LINEからも申し込みできます。



### 富田林で遊び尽くせ ハロウィンイベント

若者会議より提案された「富田林遊び尽くせ月間」が始動しました。

ぜひハロウィンのコスプレを着用してお越しください。

#### ●光るお化けランタン作り

📅10月29日(土)、午後4時～6時 (所要時間30分)

📍ペットボトルを使った工作教室

#### ●メイク体験コーナー

📅10月29日(土)、午後4時～6時 (所要時間30分)

📍ハロウィンメイクの体験

#### ●謎解きお化け屋敷

📅10月29日(土)、午後5時～7時 (所要時間30分)

場<sup>トピック</sup>Topic (きらめき創造館)

定各50人 🆓無料

📍10月6日(木)～、生涯学習課 [☎(26)8056] へ (申し込み先着順、電話申し込み可)

※右図QRコードから申し込みもできます。



### 富田林ミューラルプロジェクト参加型ライブペイント

若者会議より提案された「ミューラル(ウォールアート)」を世界各国で活躍している<sup>チーフクリエイター</sup>Titifreakさん(アーティスト)が制作します。

また、柱に描いた下絵にスプレーで色を吹き付ける参加型ライブペ

ントも開催します。

📅11月3日(祝)、午後2時～5時30分(午後3時～ライブペイント開始)

場金剛東中央公園(向陽台三丁目2)

👤汚れてもいい服装

※当日直接会場へ。詳しくは、右図QRコードをご覧ください。



生涯学習課 [☎(26)8056]

### 第5回かかしフェスティバル開催&出展作品募集

3年ぶりに開催される同フェスティバルにアイデアいっぱいの「かかし」を出展してみませんか。

また、手作り雑貨や食品などのお店の出店者も募集しています。



開催期間中は地元野菜の販売などもありますので、ぜひお越しください。

📅11月5日(土)、6日(日)、午前9時～午後4時

場嬉地区内の石川河川敷沿い(近鉄長野線「汐ノ宮駅」下車徒歩約15分)

🆓無料

📍10月28日(金)までに、藤原さん(彼方上7町会まちづくり協議会) [☎090(1594)5018・メールochikatakami@gmail.com] へ

※出展方法など詳しくは、お問い合わせください。なお優秀作品には賞状が授与されます。

※掲載されているイベントなどは、新型コロナウイルス感染拡大防止のため、中止または延期する場合があります。

## 広告枠

※広告の問い合わせは、株式会社ジチタイアド [☎092(716)1401・FAX 092(716)1467] へ

## 高野山森林鉄道 廃路線ハイキング

市レクリエーション協会主催のハイキングに参加しませんか。

📅10月22日(土)、午前9時15分、南海高野線「河内長野駅」改札前集合、午後2時30分、南海高野線「九度山駅」解散

📍高野山森林鉄道廃路線の「トロッコ道」をハイキング(8.5km)

👤市内在住・在勤・在学の人

👥20人

💰500円(交通費実費)

🎒動きやすい服装・靴、飲み物、弁当、敷物

📩10月6日(木)～13日(木)に、電話で、生涯学習課【☎(26)8062】へ(申し込み先着順)

## 肩こり首こり解消レッスン

肩、首こり解消に効く、かんたん楽ちんなケアの方法をお伝えします。

📅10月27日(木)、午後2時～3時

📍レインボーホール(市民会館)

👤自力で歩行が可能な人

👥20人

💰700円

🎒動きやすい服装、スポーツタオル、ヨガマットまたはバスタオル、飲み物

📩10月6日(木)、午前10時～、レインボーホールへ(申し込み先着順、電話申し込み可)

## 富スポグラウンドゴルフ大会

📅11月16日(水)、午前8時～午後1時、正午～午後5時(雨天時は11月30日(水)に延期)

📍総合スポーツ公園

📄24ホールストロークプレイ

👥各150人

💰1000円(当日徴収)

📩10月17日(月)、午前10時～31日(月)、総合スポーツ公園【FAX(35)2122】へ(申し込み先着順、電話・ファクス申し込み可)

※手話通訳が必要な場合は、申し込み時にお伝えください。

## ウォークラリー大会 参加者募集

📅11月24日(木)、午前9時30分～受け付け

📍総合福祉会館

👤60歳以上の5人で構成されたチーム

※個人での申し込みはできません。

👥25チーム

💰1チーム1000円(当日徴収)

※昼食は各自で用意してください。

📩10月6日(木)～11月2日(水)に、市老人クラブ連合会事務局(総合福祉会館内)【☎(25)8261】へ(申し込み多数の場合抽選、電話申し込み不可)

## はじめてのピラティス

📅10月13日(木)、20日(木)、27日(木)、11月10日(木)、17日(木)、24日(木)、午前10時45分～11時45分

📍市民総合体育館

📄呼吸法から無理なく全身の筋肉を使います

👤16歳以上の人

👥各15人

💰1回700円(当日徴収)

🎒ヨガマット(持っている人のみ)

📩10月6日(木)、午前10時～、市民総合体育館へ(申し込み先着順、電話申し込み可)



## イベント

### 囲碁・将棋大会

●囲碁大会

📅11月22日(火)、午前9時30分～

●将棋大会

📅11月17日(木)、午前9時30分～

📍総合福祉会館

👤市内在住で60歳以上の人、ひとり親家庭の人または障がい者手帳を有する人

👥各32人

💰無料

📩10月7日(金)～20日(木)に、総合福祉会館へ(申し込み先着順、電話申し込み可)

※イベントなどに参加される際は、感染防止のため、マスクの着用など主催者の指示に従ってください。

# 広告枠

保健医療

子育て

相談

くらし

ゆとり

## 電話番号&今月の休館日

- ※休館日は翌月の5日まで掲載。
- 市民総合体育館 ☎(24)2265  
なし
  - 青少年スポーツホール☎(29)3778  
なし
  - 総合スポーツ公園 ☎(35)2121  
なし
  - 図書館  
中央☎(25)4921・金剛☎(28)1171  
10/3、11、17、24、31
  - 公民館  
中央☎(24)3333・金剛☎(28)1121  
東☎(25)1772・喜志分館☎(25)1117  
10/3、10、11、17、24、31、11/3
  - 人権文化センター ☎(24)0583  
10/2、9、10、16、23、30、11/3
  - 児童館 ☎(25)0666  
10/2、9、10、16、23、30、11/3  
トピック
  - Topic(きらめき創造館)☎(26)8056  
10/10、11/3
  - すばるホール ☎(25)0222  
10/3、17、24、31
  - レインボーホール(市民会館)☎(25)1117  
10/5、12、19、26、11/2、3
  - 市民公益活動支援センター☎(26)7887  
10/1、2、8~10、15、16、22、  
23、29、30、11/3、5
  - 総合福祉会館 ☎(25)8261  
10/10、11/3 ※毎週木曜日は  
浴場の利用はできません。
  - かがりの郷 ☎(20)6070  
10/10、11/3 ※毎週月曜日は  
浴場の利用はできません。
  - けあばる ☎(28)8600  
ウエルネスけあばる ☎(28)8668  
10/3、10、17、23、24、31
  - 農業公園サバーファーム☎(35)3500  
10/3、11、17、24、31
  - 旧杉山家住宅・寺内町センター  
☎(23)6117  
じないまち交流館 ☎(26)0110  
旧田中家住宅 ☎(25)6771  
10/3、11、17、24、31
  - きらめきファクトリー☎(24)5500  
なし
- ※10/24は午後1時で閉館します。
- 消防本部・消防署 ☎(23)0119  
金剛分署 ☎(29)0119  
消防災害情報案内☎0180(99)7299
  - 防災情報音声案内サービス(防災  
無線音声確認)☎0800(805)5653



## スポーツ

### 10月・11月の 市民総合体育館の共用使用

- ①競技場(インディアカ・バドミントン)《共に1面》
- ②10月19日(水)、11月16日(水)、正午~午後3時  
☎上靴、シャトル、ラケットなど
- ②剣道場
- ②10月20日(木)、11月17日(木)、午後6時~9時
- ③柔道場
- ②10月16日(日)、11月20日(日)、午後6時~9時
- ¥①140円(中学生以下60円)、②③300円(中学生以下130円)
- ☎市民総合体育館

### 小学校校庭遊び場開放

- 子どもたちに身近で安全な遊び場として小学校の校庭を開放します。
- ②①10月16日(日)、11月20日(日)、②10月23日(日)、11月27日(日)、いずれも午後1時~4時
  - ☎①富田林小学校・大伴小学校、②寺池台小学校
  - ☎市内在住・在学の子どもと保護者
  - ☎生涯学習課【☎(26)8062】
  - ※当日は【☎080(7341)7210】(生涯学習課直通)へ。
  - ※団体での占用利用はできません。
  - ※校区外に出掛けるときは決められたルールを守って出掛けましょう。

### 体力測定会とニュースポーツ体験

- ②10月10日(祝)、午前9時30分~正午(午前9時~9時30分、受け付け)
- ☎市民総合体育館競技場
- ☎中学生以上の人
- ¥無料(当日直接会場へ)
- ☎動きやすい服装、上靴、タオル、飲み物
- ☎生涯学習課【☎(26)8062】
- ※当日は、【☎080(7341)7210】(生涯学習課直通)へ。

### おでかけ健康ウォーキング ~エメラルドグリーンの流れに沿って~

- ②☎11月6日(日)、午前10時、JR嵯峨野線「保津峡駅」改札前集合、午後1時、阪急嵐山線「嵐山駅」解散
- ※雨天決行。
- コース 保津峡~嵐山周辺(約8km)
- ☎50人
- ¥無料(交通費、昼食代など実費)
- ☎タオル、飲み物、雨具、敷物
- ☎10月7日(金)~21日(金)に、電話で、生涯学習課【☎(26)8062】へ(申し込み先着順)
- ※ペットの同伴やベビーカーでの参加はできません。
- ※近鉄長野線「富田林駅」または南海高野線「金剛駅」からスポーツ推進委員の同行を希望する人は、申し込み時にお伝えください。

### 地域ファミリーレクリエーション事業 “いつでも、どこでも、だれでも” 参加者募集

市スポーツ推進委員協議会では、毎月以下のイベントを実施していますので、ぜひご参加ください。

イベント名	ところ	とき	内容
①身障者スポーツフィットネス	富田林小学校	16日(日) 午前10時~	グラウンドゴルフ
②ファミリーレクリエーション	大伴小学校	中止	
	寺池台小学校	9日(日) 午後1時~	グラウンドゴルフ
③健康ウォーキング	寺池台小学校	16日(日) 午前8時~	堺市ザビエル公園方面

※いずれも当日直接会場へ、参加費無料(ただし③は交通費、拝観料など実費が必要な場合があります)。  
☎生涯学習課【☎(26)8062】 ※当日は【☎080(4422)6663】(生涯学習課直通)へ。

※掲載されているイベントなどは、新型コロナウイルス感染拡大防止のため、中止または延期する場合があります。

第29回

11/5土・6日

午前10時～午後4時

# 富田林市 緑化フェア & 植木市

## 緑化フェア

- ◆ 緑化苗の無料配布  
(右上の無料配布券を持参された人)  
(苗がなくなり次第終了します)
- ◆ 「まちの樹・緑」 図画コンクール  
(入賞作品展)
- ◆ 緑化啓発のイベント
- ◆ みどりの相談 などなど



## 植木市

- ◆ 花苗、花鉢、野菜苗、  
庭木、花木などの販売
- ◆ 庭のリフォーム相談  
(和風を洋風にしたい、  
駐車場にしたいなど)



## 会場

津々山台公園 芝生広場  
(津々山台二丁目3)

### ◆バス

- ・ 津々山台二丁目北 停留所 (南海バス)
- ・ 津々山台公園南 停留所 (レインボーバス)

### ◆車

- ・ 開催期間中は駐車場あり



主催：富田林市緑化フェア実行委員会 共催：富田林植木市組合 後援：JA 大阪南  
問い合わせ 農とみどり推進課 (内線 424)、市公園緑化協会 (内線 409)

※新型コロナウイルス感染拡大防止のため、中止する場合があります。

今月号の広報配布では、広報誌のほか「社協とんだばやし」の1点を折り込んでお届けします。



SDGs 未来都市  
富田林  
ACT FOR 2030

発行・富田林市 編集・市長公室都市魅力課 毎月1回発行 発行部数5万4500部  
〒584-8511大阪府富田林市常盤町1の1  
【☎0721(25)1000・FAX0721(25)9037・Eメールinfo@city.tondabayashi.lg.jp】



広報とんだばやしは当月の5日までに全戸に配布していますが、届かない場合は下記までご連絡ください。

富田林市シルバー人材センター【☎(33)4565】(午前9時～午後5時30分)

# 広告枠

# 広告枠

※広告の問い合わせは、株式会社ジチタイアド【☎092(716)1401・FAX092(716)1467】へ