

2023  
令和5年

4

No.879

# 広報 とんだばやし

Tondabayashi City Public Relations



旧杉山家住宅

着物でお散歩しないまち雛めぐり



みんなでコロナを  
乗り越えよう！

## 今月の主な内容

- 令和5年度予算・・・・・・・・・・・・・・・・P 2～5
- 今月、統一地方選挙が実施されます・・・・・・・・P 8
- 第30回富田林市緑化フェア&植木市・・・・・・・・P36

本市の人口と世帯数 (令和5年2月28日現在) 人口10万7891人 (男性5万907人、女性5万6984人) 世帯数5万2024世帯



市ウェブサイト



とんだばやしメール



facebook



Twitter



LINE公式アカウント



Instagram





問 財政課 (内線 335)

令和5年度予算は、統一地方選挙が間近に控えていることから、経常的な経費や義務的な経費を中心とした骨格予算となっていますが、引き続き「市民とともにつくる。市民が幸せになる。市民本位の市政」の実現に向けて、各種施策に取り組むための予算編成としました。

## 予算ってなーに？ とっぴーが聞いてみた



予算ってなーに？

1年間に富田林市に入ってくるお金（歳入）と行政サービスを行うのにかかる費用（歳出）が、どれくらいになるかといったお金の使い方をあらかじめ見積もったものです。



歳入にはどんなものがあるの？

大きく分けて、市民の皆さんに納めていただく市税など市が自主的に収入できるお金（自主財源といいます）と、国や府から交付されるお金や市の借金である地方債などのお金（依存財源といいます）があります。



歳出の中身はどうなってるの？

高齢者福祉、障がい者福祉、生活保護、保育・子育てなど福祉に使うお金である「民生費」、保健指導や予防接種、ごみの収集・処分などに使う「衛生費」、市の借金である市債を返済するために使う「公債費」や道路や橋梁の維持・整備、公園の運営・整備などに使う「土木費」などがあり、お金の使い方（目的）によって表すことができます。



一般会計とか特別会計とかよく分からないんだけど？

「会計」とは、家計で例えればお金の出し入れを管理するお財布になります。使い方にあわせて財布を分ける必要があり、大きく分けて市の予算の主となる「一般会計」、国民健康保険、介護保険などの事業を行う「特別会計」、水道・下水道の事業などを行う「公営企業会計」の3種類があります。



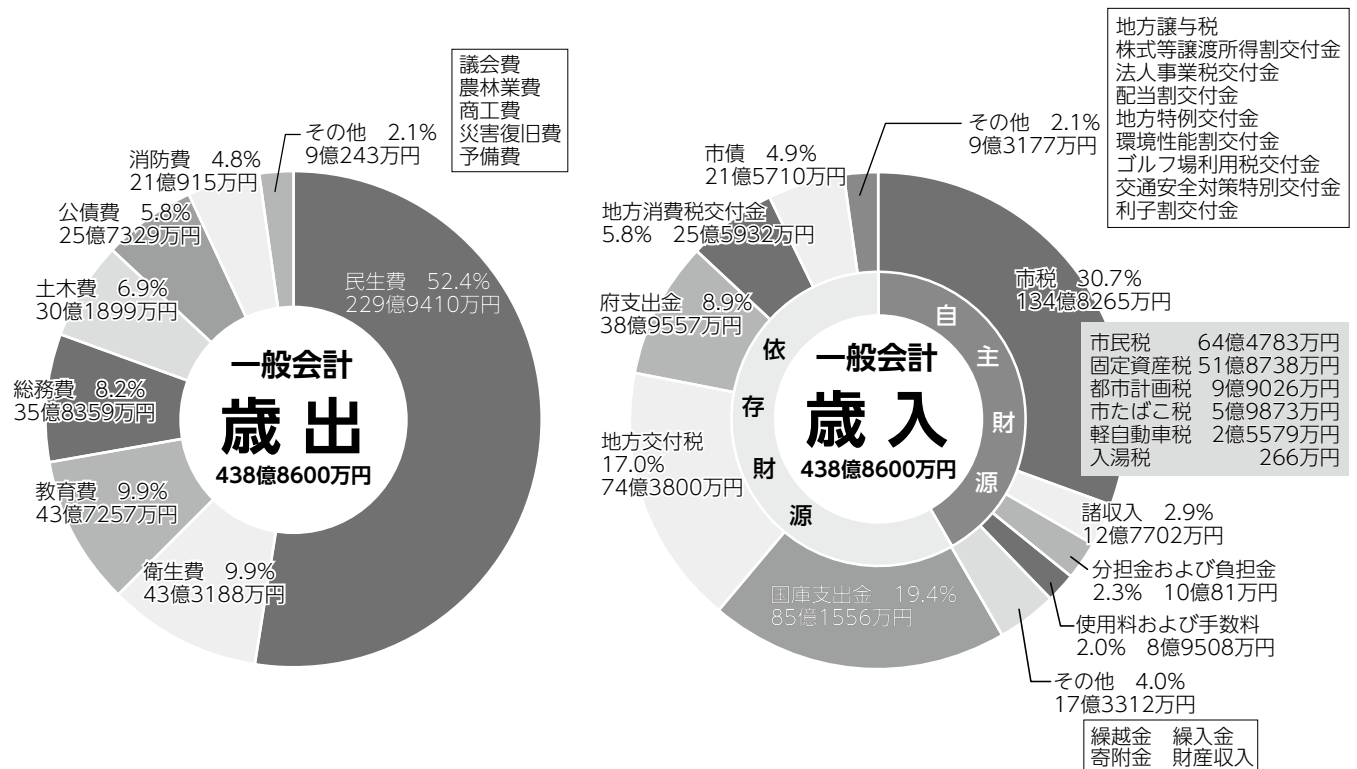
今年（令和5年度）の予算はどうなってるの？

選挙がある年には当初予算で人件費などの例年必要となる費用や前年度から引き続き実施する事業にかかる費用などを中心として編成し（骨格予算といいます）、6月の補正予算で新規事業にかかる費用などをあらためて編成します（肉付け予算といいます）。



**一般会計 438億8600万円**  
**特別会計 277億6294万円**  
**公営企業会計 90億8479万円**

**総額 807億3373万円**



■市民一人あたりに計算すると

■会計別予算額

令和5年度の一般会計予算を、令和4年12月31日現在の住民基本台帳人口に基づき、市民1人当たりの額に換算すると下表のとおりになります(目的別の額)。

民生費 212,702円	衛生費 40,071円	教育費 40,447円	総務費 33,149円
土木費 27,926円	公債費 23,804円	消防費 19,510円	議会費 3,013円
農林業費 3,249円	商工費 1,531円	災害復旧費・予備費 555円	合計 405,957円

区分	令和5年度予算額	昨年度比
<b>一般会計</b>	438億8600万円	2.59%
<b>特別会計</b>	財産区	3億1103万円 485.44%
	国民健康保険事業	126億4988万円 △2.24%
	介護保険事業	124億5742万円 3.49%
	後期高齢者医療事業	21億9525万円 6.55%
	南河内広域行政共同処理事業	1億4936万円 △2.46%
	計	277億6294万円 1.90%
<b>公営企業会計</b>	水道事業	39億6738万円 △5.99%
	下水道事業	51億1741万円 △3.07%
	計	90億8479万円 △4.37%



# 主な実施事業

## 2 市民の安心・安全・いのちを守るまちづくりの推進

・消防広域化に向けた通信指令台およびはしご車更新経費の負担 **3億9371万円**

消防の広域化に向けて、共同で利用する通信指令台およびはしご車の更新に係る経費の一部を負担します。



## 1 市民本位の市政の推進

・第3期若者会議の開催 **165万円**

若者が富田林のまちづくりに参加するため、若者会議を引き続き開催します。また、元若者会議委員のうち、引き続きまちづくりに参加する若者がOB・OG会として活動します。



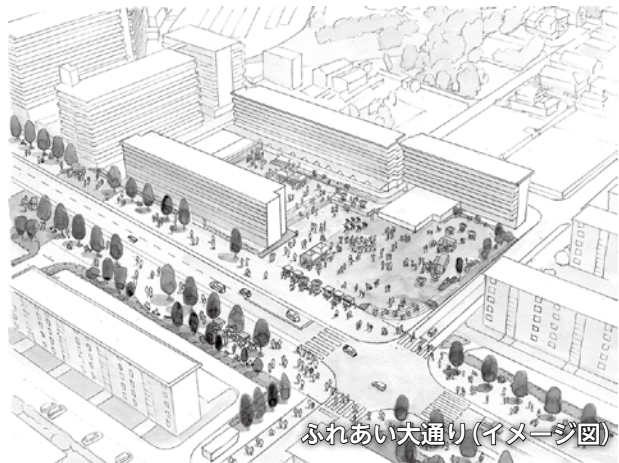
## 4 人とまちがにぎわう元気なふるさと富田林を創る

・金剛地区のウォークブルな空間づくりの実施 **1億1543万円**

金剛第一歩道橋の撤去工事を行い、ふれあい大通りと金剛銀座街を一体的で回遊性、滞留性のあるウォークブルな空間へ再編します。

・ツーリズムEXPOジャパンへのブース出展 **117万円**

2025年の大阪・関西万博に向けて、ツーリズムEXPOジャパンにブースを出展します。



## 3 「子育てするなら富田林」を一層推進

・新たに民間保育所などが開園 **8673万円**

新たに「げんき桜桃保育園」が開園し、「宙保育園」が保育所型認定こども園に移行します。

・小学校の余裕教室を活用した地域総合拠点の整備 **3640万円**

令和4年度に開設した5校に加え、新たに小学校6校で、余裕教室を活用した地域総合拠点(MINAYORU)の整備を行います(新堂小、大伴小、彼方小、錦郡小、川西小、喜志西小)。

・出産、子育て応援事業の実施 **7045万円**

助産師や保健師の面談など、継続して相談できる「伴走型相談支援」と、出産や子育てに係る経済的負担を軽減するための「経済的支援(給付)」を併せて行います。



# 令和5年度

## 6 たゆまぬ行財政改革、市役所改革を執行し、持続可能な自治体運営を確保

- ・市庁舎とすばるホール間の遠隔窓口の設置 **727万円**

市庁舎の建て替えに伴い、市庁舎とすばるホール間で担当職員がモニター越しに窓口対応を行える遠隔窓口を設置します。

- ・新庁舎建設事業の実施 **2億6857万円**  
耐震性能が不足している現庁舎の建て替えに向け、建設工事に着手します。



新庁舎 (イメージ図)



## 5 誰もが安心して自分らしく暮らせる共生福祉社会をめざす

- ・ケアセンター（けあばる）の施設改修 **3億5962万円**

けあばるの温水プールなどに使用する熱源設備の老朽化に伴い、改修工事を行います。

- ・制度のはざまや複数課題に対応する重層的な支援体制の構築 **1781万円**

居場所やコミュニティの場づくり、アウトリーチ型の訪問などを新たに実施することで、制度のはざまや複数課題を抱える対象者を支援する体制の整備を行います。

- ・(仮称) 多文化共生・人権プラザの整備 **3億8781万円**

「誰一人取り残さない社会」を実現するため、市民一人一人の人権を尊重する新たな拠点施設の整備を令和4年度に引き続き行います。



(仮称) 多文化共生・人権プラザ (イメージ図)

## 他にもさまざまな施策に取り組みます

- 1 市民公益活動支援センターの運営およびNPOなどの人材育成支援としてMira-ton'（ミラトングッシュ）を開催

- 2 青色防犯パトロールの巡回を引き続き実施  
消防団第10分団の車庫詰所の建て替え工事を実施

- 3 医療的ケアが必要な児童の保育に対応する看護師の任用  
・児童虐待相談業務に従事する専門職員の増員  
・令和6年度開園に向けた民間認可保育施設（1園）の整備補助を実施  
・通園送迎バスへの安全装置設置の補助を実施  
・小学校の長期休業期間において、全学童クラブで午前8時開設を実施

- 4 道路の修繕計画の更新  
・農業振興地域整備計画の見直し  
・市民総合体育館の屋上防水工事を実施  
・文化財保存活用地域計画の策定  
・財産区区域内における集会所新築などに対しての地域公共事業補助金の創設  
・クビアカツヤカミキリによる枯死被害を防止するため、桜への薬剤散布などを実施

- 5 新たに外国人相談窓口の開設に向けた整備を実施

- 6 マイナンバーカード交付などに係る臨時窓口を引き続き設置し、自動写真撮影機によるマイナンバーカード申請サポートを実施

# 新型コロナウイルスワクチン接種について

3月15日時点の情報です

固市新型コロナウイルス接種コールセンター ☎0120(884)056

(土・日曜日、祝日を除く、午前9時～午後5時30分)



LINE 友だち登録



市ウェブサイト

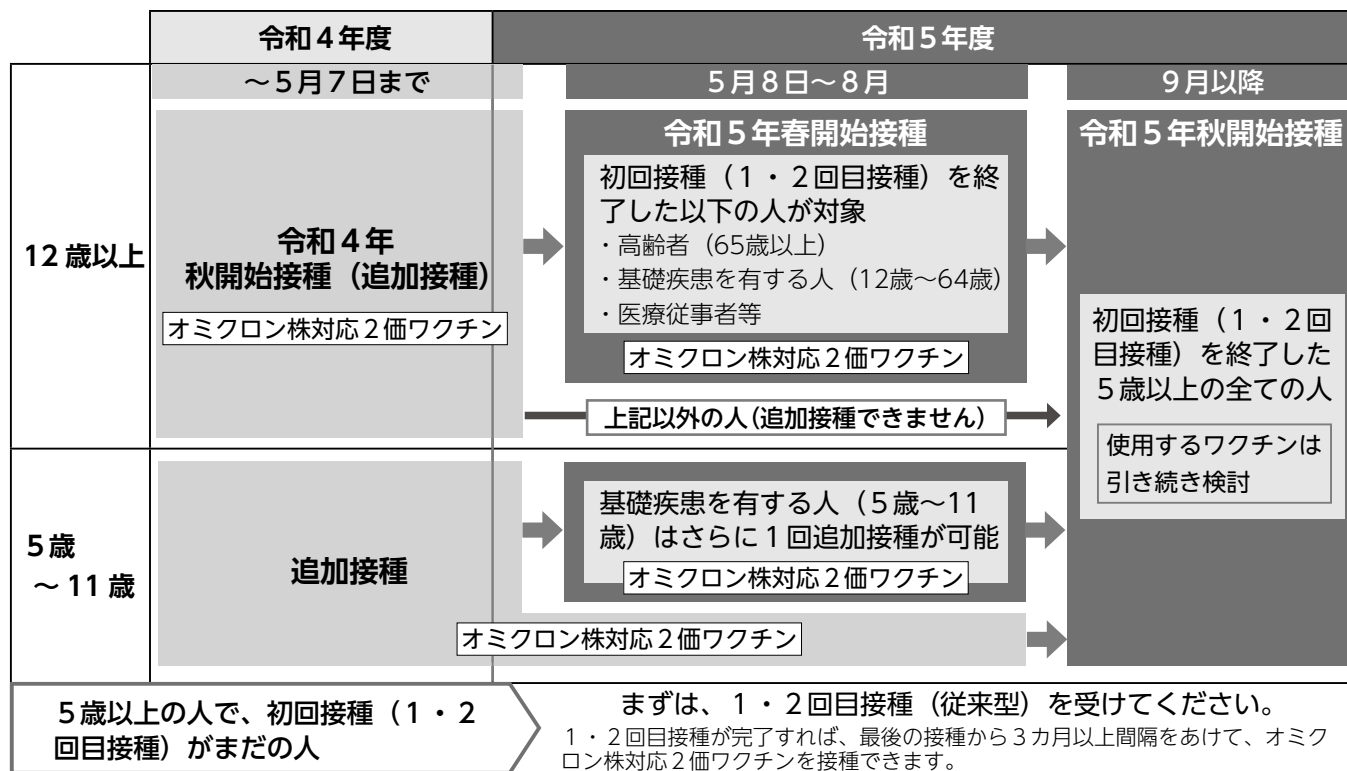
※本市の新型コロナウイルスワクチン接種に関する最新の情報は、随時市ウェブサイトや市 LINE 公式アカウントなどで発信しますので、ぜひ皆さんも市 LINE 公式アカウントの友だち登録をお願いします。

## 令和5年度の接種スケジュール（5歳以上）

国から示された、各対象者の今後の接種スケジュールや使用ワクチンは下図のとおりです（6カ月～4歳の接種については変わりません）。本市の接種については、決まり次第市ウェブサイトや市 LINE 公式アカウントでお知らせします。

なお、国の方針の見直しに応じて、内容を変更することがあります。

令和5年度も接種費用は引き続き無償です



※現行の「令和4年秋開始接種（追加接種）」は、5月7日(日)に終了となります。オミクロン株対応2価ワクチンの接種を希望する人は、早めの接種をお願いします。

※5月8日(月)から開始する「令和5年春開始接種」の対象ではない人は、9月以降に開始予定の「令和5年秋開始接種」が始まるまで接種できません。

※接種間隔は、初回接種を終了し、最終の接種から3カ月以上経過する必要があります。

※6カ月～4歳の接種（初回接種）については、これまでどおり従来型ワクチンを3回接種します。

### 5歳～11歳対象、オミクロン株対応2価ワクチン接種（追加接種）開始

3月より、オミクロン株対応2価ワクチンを使用した追加接種が始まっています。

**対象者** 初回接種（1・2回目接種）を完了している、5歳～11歳の人

※従来型ワクチンでの3回目接種を完了した人も対象となります。

※予約方法は、接種券に同封のお知らせをご覧ください。



令和5年3月13日から

# マスク着用は個人の判断が基本になります

ただし、以下のような場合には注意しましょう



厚生労働省  
ウェブサイト

## 周囲の方に、感染を広げないために マスクを着用しましょう



受診時や医療機関・高齢者施設などを訪問するとき



通勤ラッシュ時など混雑した電車・バスに乗車するとき

## ご自身を感染から守るために マスク着用が効果的です



高齢者



慢性肝臓病  
がん  
心血管疾患 など

基礎疾患を有する人



妊婦

重症化リスクの高い人が感染拡大時に混雑した場所に行くとき

本人の意思に反してマスクの着脱を強いることがないよう、個人の主体的な判断が尊重されるよう、ご配慮をお願いします。

※事業者の判断でマスク着用を求められる場合や、従業員がマスクを着用している場合があります。

## 市役所では、マスクの着用などを継続します

市役所の他、市の施設には高齢者や重症化リスクの高い人など、さまざまな人が来庁されることや、年度替わりには多数の来庁者が見込まれることから、市職員は執務時間中、原則としてこれまでどおりマスクの着用を継続します。

また、アクリル板（パーテーション）についても、これまでどおり設置を継続します。

ただし、5月7日(日)（類型見直し）までの措置とし、状況に応じて適宜見直しを行います。

固人事課（内線323）



## マイナポイントの申し込み期限は5月末まで！

※対象となるマイナンバーカードは、2月末までに申請したものです。

令和5年2月末までにマイナンバーカードを申請した人を対象としたマイナポイントの申し込みは、5月末までとなりますので早めの手続きをお願いします。

固市マイナポイント専用窓口（内線6009、6068）または総務省コールセンター【☎0120(95)0178】

# 今月、統一地方選挙が実施されます

府知事・府議会議員選挙 投票日 4月9日(日)  
市議会議員・市長選挙 投票日 4月23日(日)



市ウェブサイト  
(選挙管理委員会事務局のページ)

選挙管理委員会事務局 (内線 486)

投票箱

**投票所入場整理券**  
投票所入場整理券は、封筒で世帯ごとにまとめて郵送します。投票の際には、自分の名前が記載された入場整理券を取り出して投票所にお持ちください。なお、投票所入場整理券がなくても選挙人名簿に登録されている本人である

## 選挙公報

ことが確認できれば投票できますので、その旨を投票所の係員に申し出てください。

府知事・府議会議員選挙の選挙公報は4月8日(土)、市議会議員・市長選挙の選挙公報は4月22日(土)までに各家庭に配布します。届かないときは選挙管理委員会にお問い合わせください。  
なお、準備ができ次第、市ウェブサイト(選挙管理委員

	府知事・府議会議員	市議会議員・市長
<b>告示日 (立候補届出日)</b>	府知事=3月23日(木) 府議会議員=3月31日(金)	4月16日(日)
<b>投票日</b>	4月9日(日)、 午前7時～午後8時	4月23日(日)、 午前7時～午後8時
<b>投票所</b>	市内34投票所 ※選挙人名簿登録者に送付する投票所入場整理券に記載されている各投票所で投票してください。	
<b>期日前投票</b>	府知事=3月24日(金)～ 4月8日(土)、午前8時30分～午後8時 府議会議員=4月1日(土)～ 8日(土)、午前8時30分～午後8時	4月17日(月)～22日(土)、 午前8時30分～午後8時
<b>期日前投票所</b>	市役所4階401会議室および金剛連絡所2階ホール	
※3月24日(金)～31日(金)は府知事選挙のみ期日前投票ができませんのでご注意ください。4月1日(土)からは府知事・府議会議員両選挙の期日前投票ができます。		

## 投票済証

会事務局のページへ掲載します。

両選挙では、大阪芸術大学の協力により、同大学通信教育デザイン学科学生がデザインした投票済証をそれぞれ交付します(写真は17ページをご覧ください)。  
期日前投票所および投票日当日投票所で交付しますので、投票後にお帰りの際は、ぜひお持ち帰りください。

## 「2023年トルコ・シリア地震救援金」へのご協力を

令和5年2月6日現地時間午前4時17分、トルコ南東部のシリアとの国境付近を震源とする大地震が発生し、両国に甚大な被害が出ています。

本市としましては、日本赤十字社が実施する救援・復興活動の支援を行っていくために、同救援金の受け付けをいたしますので、皆さまのご理解ご協力をよろしくお願い申し上げます。

**受付期間** 5月31日(水)まで

※延長される場合があります。

**受け付け** 口座振り込み=日本赤十字社ウェブサイト(2023年トルコ・シリア地震救援金のページ)から受け付け



現金での受け付け=市役所2階増進型地域福祉課または金剛連絡所(土・日曜日、祝日を除く、午前9時～午後5時30分)

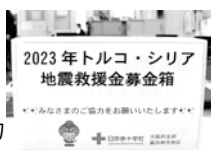
※救援物資などの受け付けは行っていません。

### 募金箱の設置

本市では、募金箱を市内19カ所の公共施設に設置しています。

※設置場所は市ウェブサイト(増進型地域福祉課のページ)をご覧ください。

増進型地域福祉課(内線288)



### 市内の中学生たちも募金活動をしました

2月16日、17日に、第一中学校2年生の人権サークル「UNITE」<sup>ユナイテッド</sup>と3年生の人権サークル「We are Qoo」<sup>ウィアークウー</sup>が合同で、募金活動を実施しました。

集まった募金は、全額ユニセフの自然災害緊急募金に寄付されました。





パブリックコメントを実施

## 富田林市文化芸術 振興ビジョン(素案)

文化芸術基本法や大阪府の文化振興計画などを踏まえ、本市の文化芸術振興に係る今後の方向性を示すことを目的として、「富田林市文化芸術振興ビジョン」の素案をまとめました。

◇意見などの募集期間 4月1日(土)～5月1日(月)  
 ◇閲覧方法 4月1日(土)～、市役所1階都市魅力課およびトピック(きらめき創造館)1階生涯学習課、金剛連絡所、中央・金剛図書館、中央・東・金剛公民館、人権文化センター、すばるホール、レインボーホール(市民会館)、総合福祉会館、けあぱる、かがりの郷、保健センター、市民総合体育館、総合スポーツ公園、きらめきファクトリーまたは市ウェブサイト(パブリックコメントのページ)でご覧いただけます。  
 ◇意見などの提出方法 4月1日(土)～5月1日(月)(消印有効)に住所、氏名、電話番号、ご意見を記入し、はがき、封書、ファクス、メールで〒584-0032常盤町16の11 Topic 1階生涯学習課[FAX(26)8058・✉s-gaku@city.tondabayashi.lg.jp]へ  
 ※市ウェブサイトの応募フォームからも提出できます。  
 ※直接持参も可(祝日を除く月～金曜日、午前9時～午後5時30分)。電話での受け付けはできません。なお、提出されたご意見は、反映できるように検討させていただきますが、個別に回答できませんのでご了承ください。  
 生涯学習課(内線582)



## 文化事業を 助成します

文化振興基金の運用による収益金を活用して、市の文化振興を図るために実施する文化事業に助成金を交付します。  
**助成額** 飲食費などを除く対象経費の2分の1以内で上限20万円  
**対象事業** 次のいずれかに該当し、令和6年3月31日(日)までに実施し、確認書類を提出

できる事業

- ・団体結成後の節目(10周年など)に文化の振興に著しく寄与する事業
- ・団体が文化の振興のために、特に意義がある事業
- ・市または市教育委員会と市内文化団体が協働して文化の振興に寄与する事業

**申し込み** 5月8日(月)までに、申請書に必要事項を記入し、Topic(きらめき創造館)1階生涯学習課(☎8056)へ

※申請書は同課で配布(市ウェブサイト(生涯学習課のページ)からダウンロードもできます)。

## 「やさしい日本語」を使ったFacebookページ「やさしいとんだばやし」を開始



3月から「やさしい日本語」を使って外国人市民向けに情報提供を行うFacebookページ「やさしいとんだばやし」を開始しました。

このページでは、市の情報を分かりやすく伝えるとともに、日本での生活に必要な知識についても紹介していきますので、いいねやフォローをお願いします。



会議の様子

### 外国人市民会議委員からのメッセージ

私たちが会議で話し合ったことが、外国人市民向けFacebookページの開設という形で実現しました。

今後とも、外国人に限らず、すべての人にとってやさしい「ユニバーサルデザインに基づくまちづくり」が進んでいくことを願っています。

個人権・市民協働課(内線473)

大切な命を守るため、ヘルメットを着用しましょう!

令和5年4月1日に改正道路交通法が施行され、全ての自転車利用者のヘルメットの着用が努力義務になります。これまでは、ヘルメットの着用は、児童または幼児などに限られており、保護者は当該児童または幼児に乗車用ヘルメットをかぶらせるよう努めなければならぬとされてきました。

大切な命を守るため、ヘルメットを着用しましょう。  
 園道路交通課(内線417)

# 紙おむつを利用して いる人(世帯)にごみ シールを追加交付

## 乳幼児ごみシール

紙おむつを常時利用している3歳未満の乳幼児がいる世帯に、申請によりごみシールを追加交付します。

**交付申請** 4月3日(月)、該当する乳幼児の生年月日が確認できるもの(健康保険被保険者証、医療証など)を持って、環境衛生課または金剛連絡所で申請をしてください。  
※申請は毎年必要です。

## 高齢・障がい者ごみシール

高齢や身体の障がいなどのため、紙おむつ、ストマ、腹膜透析液バッグを常時利用している人に、申請によりごみ

シールを追加交付します。  
**交付申請** 4月3日(月)、初めて

の申請には証明が必要で、環境衛生課、金剛連絡所に備え付けの申請書に「障がい者等日常生活用具給付等決定通知書」のコピーを添付するか、次のいずれかの人に証明を受けて、環境衛生課または金剛連絡所で申請をしてください。  
◆医師(開業医、かかりつけ医など)  
◆地域の民生委員  
◆町総代(自治会長)

◆ケアマネジャー  
◆ホームヘルパー  
※2年目以降、証明は不要ですが、申請は必要です。  
環境衛生課(内線144、146)

## 犬の飼い主のマナー

犬を放し飼いしたり、外出の際に犬を放したりすることは、人を咬んでしまう事故を招くだけでなく、飼い犬の交通事故や行方不明につながるなど非常に危険です。リード(引き綱)などで飼う犬を確実につなぎ、短く持ち、犬の動きの行動に対応できるようにしましょう。

また、犬の散歩の際に出たフンは、悪臭や衛生環境の悪化など周囲の迷惑になりますので、必ず持ち帰り適切に処分しましょう。  
環境衛生課(内線139、171)

## 「南部大阪都市計画旭ヶ丘町地区地区計画」の決定に係る案の縦覧

「南部大阪都市計画旭ヶ丘町地区地区計画」について、次のとおり縦覧を実施します。  
なお、本市在住の人および利害関係人は、縦覧期間満了日までに意見書を提出することができます。  
**縦覧期間** 4月11日(火)~24日(月)  
**縦覧場所** 市役所4階都市計画課および市ウェブサイト(都市計画課のページ)  
**意見書の提出期限** 4月24日(月)  
閏都市計画課(内線458)

## 狂犬病予防注射を受けましょう

今年度の狂犬病予防注射と飼い犬登録を左表の日程で実施します。  
※なお、雨天の場合など状況によっては、中止になる場合がありますので、お問い合わせください(小雨決行。中止が決定した場合、その後天候が回復してもその日は中止となります)。  
※体調などに不安がある場合や治療・投薬中の場合は、かかりつけの動物病院での接種  
171) 環境衛生課(内線139、  
犬を放し飼いしたり、外出の際に犬を放したりすることは、人を咬んでしまう事故を招くだけでなく、飼い犬の交通事故や行方不明につながるなど非常に危険です。リード(引き綱)などで飼う犬を確実につなぎ、短く持ち、犬の動きの行動に対応できるようにしましょう。  
また、犬の散歩の際に出たフンは、悪臭や衛生環境の悪化など周囲の迷惑になりますので、必ず持ち帰り適切に処分しましょう。  
環境衛生課(内線139、171)

とき	ところ(会場)
4月5日(水)	13:30~14:00 喜志会館前
	14:20~14:50 桜井町新会館前
4月6日(木)	13:30~14:00 新堂小学校前
	14:20~15:10 川西小学校前
4月7日(金)	13:30~14:30 梅の里6号公園
	14:50~15:40 富田林保健所前
4月8日(土)	13:30~15:00 市役所中庭駐車場
	13:30~14:00 東公民館(駐車場)
4月10日(月)	14:20~14:40 中央公民館・図書館(旧170号側駐車場)
	15:00~15:50 金剛公民館・図書館(南側駐車場)
	13:30~13:50 尼池児童遊園
4月11日(火)	14:10~14:30 J A大阪南旧彼方支店前
	14:50~15:10 J A大阪南旧西板持支店前
	13:30~13:50 金剛伏山台3号公園
4月12日(水)	14:10~15:00 藤沢台2号緑地
	13:30~15:00 市役所中庭駐車場
4月16日(日)	13:30~14:00 J A大阪南大伴支店前
	14:20~14:40 東板持集会所前
4月17日(月)	15:00~15:20 中佐備児童遊園前

飼い犬登録の内容に変更、誤りがある場合や、飼い犬が亡くなった場合などは、環境衛生課までご連絡ください。

## 市営錦織住宅、市営甲田住宅、市営若松団地の入居者を募集

	住宅名／住所	交通機関	募集戸数	構造	間取り／建築年 (募集対象者)
一般募集 (公営住宅)	錦織住宅／ 錦織南二丁目	近鉄長野線滝谷不動駅下車 徒歩約20分	1戸	RC造(エレベーター有)	3DK/H10築 浴室・浴槽あり (2人以上の世帯)
	甲田住宅／ 甲田三丁目	近鉄長野線川西駅下車 徒歩約7分	1戸	RC造(エレベーター無)	3DK/H5築 浴室あり・浴槽なし (2人以上の世帯)
	若松団地第3住宅／ 若松町一丁目	近鉄長野線富田林駅下車 徒歩約5分	1戸	RC造(エレベーター有)	3DK/H28築 浴室・浴槽あり (2人以上の世帯)
			1戸	RC造(エレベーター有)	1DK/H28築 浴室・浴槽あり (2人以上の世帯) ※高齢者などの単身者可。
	若松団地第5住宅／ 若松町一丁目	近鉄長野線富田林駅下車 徒歩約5分	1戸	RC造(エレベーター有)	2DK/R1築 浴室・浴槽あり (2人以上の世帯)
福祉募集 (公営住宅)	若松団地第3住宅／ 若松町一丁目	近鉄長野線富田林駅下車 徒歩約5分	1戸	RC造(エレベーター有)	2DK/H28築 浴室・浴槽あり (2人以上の世帯)

※福祉募集は、高齢者・障がい者向けに対応した設備改善は行っておりません。

- 募集住宅・戸数など 左表のとおり
- 申込資格 次の全てに該当する人
- ①現在住宅に困っている人
- ②市内在住・在勤の人
- ③同居または同居しようとする親族がある世帯(婚姻予定者、未届けの夫(妻)、パートナーシップ・ファミリーシップ宣誓受領証を交付された人を含む)
- ④公営住宅法に基づく収入基準に合う人
- ⑤福祉募集については、高齢者世帯、障がい者世帯、またはひとり親世帯である人
- ※その他詳しくは、申込書をご覧ください。
- 申込書の配布 4月3日(月)～17日(月)(土・日曜日は除く)に、住宅政策課、金剛連絡所、人権文化センター、南河内府民センターで配布
- 申し込み 4月3日(月)～17日(月)(消印有効)に、指定の封筒で郵送
- 富田林・ベスレヘム姉妹都市協会では、両市の友好親善を深めるため、交互に学生を派遣しています。

### Pick Up!



2月13日、第24回日本ボッチャ選手権大会で、第3位の成績を収めた、第二中学校3年生の北野 奏羽さんが教育委員会顕彰受賞と吉村市長への表敬訪問のため、市役所を訪れました。

## 姉妹都市 アメリカ・ ベスレヘム市への 交換学生募集

今年、本市からベスレヘム市への派遣を予定していますので、次のとおり交換学生を募集します。

派遣期間 8月2日(水)～21日(月)

対象者 市内在住の高校・短大・大学生など(令和5年4月1日時点で15・24歳)で、同协会会员(学生は年会費1000円)として、姉妹都市交流事業(ベスレヘム市からの交換学生受け入れや英語弁論大会など)に協力できる人

※帰国後に報告会を開催。

募集人数 3人

※渡航費用などは各自負担となりますが、現地での滞在費用はホームステイのため、私的な費用を除いてほとんど必要ありません。また、海外旅行傷害保険は同協会が負担します。

申し込み 4月24日(月)までに、人権・市民協働課に備え付けの申請書に必要な事項を記入し、同課(内線473)へ

※申請書は、市ウェブサイト(人権・市民協働課のページ)からもダウンロードできます。

※5月14日(日)に選考会を開催し、結果は後日お知らせします。



# マイナンバーカード



マイナポータルからオンラインで転出届・転居届の手続きができます

マイナンバーカードをお持ちの人は、マイナポータルを利用して、転出届・転居届の手続きができますので、ぜひご利用ください。

## ◆マイナンバーカード

ご利用の際は、電子証明書が有効である必要があります。

## ◆マイナンバーカードを受け取った際に設定したパスワード

- ① 署名用電子証明書(英数字が混在した6～16桁の暗証番号)
- ② 利用者証明用電子証明書(数字4桁)
- ③ 券面事項入力補助用(数字4桁)

## ◆スマートフォン

※パソコンとICリーダライタによっても手続きができます。

※詳しくは、市ウェブサイトを(市民窓口



課のページ)をご覧ください。

☎市民窓口課(内線131)

## マイナンバーカードに係る一部業務の停止のお知らせ

全国一斉に公的個人認証システムの更改作業があるため、以下の業務を停止します。手続き日を変更してお越しいただくようお願いいたします。

とき 5月1日(月)、2日(火)、7日(日)、午前9時～午後5時30分

## 取り扱えない主な業務

- ① マイナンバーカードの電子証明書の更新・発行・失効など
- ② マイナンバーカードの暗証番号ロック解除
- ③ マイナンバーカードを申請した後に、住所や氏名などが変わった人のカード受け取り

※氏名にパソコンなどで表示できない文字が含まれている人は、署名用電子証明書が利用できない状態での交付になります。

※引越しの手続きはできませんが、転入・転居に伴うマイナ

ンバーカードの一部手続きにおいて、再度お越しいただく場合があります。

☎市民窓口課(内線131、132)

## マイナンバーカードの日曜交付(事前予約制)

とき 4月2日(日)、9日(日)、5

月7日(日)、14日(日)、6月4日(日)、午前9時～午後5時30分

## 予約方法

希望日の2開庁日前までに、インターネットまたは市マイナンバーカードコールセンターで予約の上、申請者本人がお越しください。



※予約方法など詳しくは、市から届くカード交付通知書をご覧ください。

※上記の取り扱いできない主な業務③に該当する人は、5月7日(日)を避けて予約してください。

☎同コールセンター(☎269815)(月～金曜日と第1・2日曜日(祝日を除く)、午前9時～午後5時30分)、市民窓口課(内線131、132)

## 令和5年4月～

# 育児ヘルパー事業の利用期間と利用料を変更

子育て家庭を支援するため、産前・産後のご家庭に育児ヘルパーを派遣しています。令和5年4月から利用期間と利用料が左記のとおり変更となります。

	令和5年3月まで	令和5年4月～
利用期間	出産後8カ月まで	出産後12カ月まで
1時間あたりの利用料	250円	300円

※既に申請済みの人については、3月末ごろにお知らせを送付しています。  
※令和5年3月までに利用されている人は、経過措置として利用料を据え置きます。

対象者および利用期間 妊婦

または出産12カ月以内の産婦  
利用回数 利用期間内に20回まで ※1日1回2時間以内  
利用時間 月々金曜日の午前9時～午後5時30分(祝日、年末年始は除く)

利用料 1時間あたり300円(市民税非課税・生活保護世帯は無料)

支援内容 食事の準備・後片付け、居室の掃除、洗濯、生活必需品の買い物、授乳の準備・サポート、沐浴補助、おむつ交換、兄弟の遊び相手、保育所などへの送迎の付き添い(保護者の同伴が必要)  
利用申請 母子健康手帳を持って、こども未来室(内線283)へ

## アライグマの捕獲協力報奨金廃止のお知らせ

特定外来生物であるアライグマの捕獲協力報奨金は、令和5年3月31日をもって廃止となりました。なお、捕獲檻おとりの貸し出しは、引き続き実施しますので、希望される人はお問い合わせください。

☎環境衛生課(内線139)

## 令和5年度分

# 住民活動災害保障保険の 加入申請を受け付け

住民活動災害保障保険は住民団体が日帰りで実施する無報酬のボランティア活動や地域での社会奉仕活動（清掃活動、防火・防災活動、防犯活動、社会福祉活動など）中の事故・災害に対し、責任者の賠償責任や参加者のけがによる入院・通院などの費用を市で補填することによって、住民活動を促進することを目的としています。保険には、市が一括加入し、保険料も市で負担します。令和5年度分の加入申請を次のとおり受け付けます。

- ・保険期間 6月1日(木)～令和6年6月1日(土)
- ・加入できる団体 活動拠点が市内にあり、市内に居住している5人以上で構成する団体（指導者および育成者は市外在住でも可）
- ・保険の内容
- ・《賠償責任保険》
  - ・対人賠償限度額Ⅱ被被害者1人につき2000万円、1事故につき1億円
  - ・対物賠償限度額Ⅱ1事故につき500万円
  - ※いずれも免責1万円。
- ・《傷害保険》
  - ・死亡Ⅱ200万円
  - ・後遺障害Ⅱ6万～200万円
  - ・入院Ⅱ1日1500円
  - ・通院Ⅱ1日1000円
  - ※入院、通院は事故日より対象です。入院保険金は180日間、通院保険金は180日間以内で通院日数90日間が限度です。
  - ※自らの娯楽などを目的としたスポーツや文化・親睦活動などは対象となりません。
- ・申し込み 4月14日(金)までに、申請用紙に必要事項を記入し、昨年度の活動実績（活動回数

### ひとり親家庭の親などのための就業支援講習会

#### ①登録販売者

**とき** 5月13日～6月24日の毎週土曜日、午前10時～午後4時（全7回） **ところ** 府立母子・父子福祉センター

**対象者** ひとり親家庭の親や寡婦

**定員** 20人 **受講料** 6000円

#### ②実務者研修（自宅学習（レポート）と通学（スクーリング））

**とき** 5月27日～9月30日の金曜日または土曜日、午前9時～午後6時（各全9回）

※詳しい日程は、お問い合わせください。

**ところ** 未来ケアカレッジ難波校（大阪市浪速区難波中三丁目6の12）

**対象者** 初任者研修またはヘルパー2級の資格を有し、現在、介護職に従事し数年の実務経験があり、介護福祉士の資格取得をめざしている人で、全日程・全時間出席できる人

**定員** 金曜日=12人、土曜日=12人 **受講料** 1万5000円

**申し込み** ①は4月13日(木)、②は27日(木)（いずれも必着）までに、同センターホームページの登録フォームまたは往復はがきに、講習会名、住所、氏名（ふりがな）、年齢、職業、電話番号、志望動機、過去に同センターで受講した講座、保育希望者は子どもの氏名・年齢（対象は2歳から就学前まで）、①はWi-Fi環境の有無、②は介助職実務経験年数と所持している資格名を記入し、〒537-0025大阪市東成区中道一丁目3の59 大阪府立母子・父子福祉センター【☎06(6748)0263】へ（申し込み多数の場合抽選）

※詳しくは、同センターホームページ【<https://www.osaka-fu-boshiren.jp/>】をご覧ください。

と活動人数をまとめた資料）と今年度の活動予定を添えて、人権・市民協働課または各団体の関係する部署へ（初めて加入申請される団体は、会員名簿を併せて提出してください）

※申請用紙は、同課で配布（市ウェブサイト（同課のページ）からダウンロードもできます）。

☎ 人権・市民協働課（内線473）

### 大阪府子ども（子育て世帯）に対する食費支援事業



大阪府では、府内に住んでいる18歳以下の子どもや妊婦を対象に食費支援（お米クーポンまたはその他食料品を給付）を実施しています。

給付を受けるためには申請手続きが必要です。

詳しくは、府ウェブサイト（同支援事業特設サイトのページ）をご覧ください。

**申し込み** 3月22日(木)～6月30日(金)に、府ウェブサイト【<https://www.osaka-kodomoshien.com/>】から申し込み  
☎ 府子ども食費支援事業コールセンター【☎0120(479)208】

## 国民健康保険総合健康診断(人間ドック)を実施



加入者の健康保持増進のため、特定健康診査の他に、人間ドックを実施しています。

**ところ** 済生会富田林病院健診センター、P L病院

**対象者** 市国民健康保険加入者で、同一年度内に人間ドック、特定健康診査を受診していない人

※同保険料を完納している人に限ります。

**費用** 有料(市が2分の1負担)  
※詳しくは、市ウェブサイト(保険年金課のページ)または特定健康診査受診券に同封のパンフレットをご覧ください。

固保険年金課(内線155)

40～74歳の国民健康保険加入者に対し、4月下旬に「特定健康診査受診券」を送付します。令和6年3月31日(日)までに受診してください。

**内容** メタボリックシンドロームに着目した健康診査

※同一年度内に受診券を利用できないのは、「国民健康保険総合健康診査(人間ドック)」と「特定

健康診査」のどちらか一方です。

**対象者など** 市国民健康保険加入者のうち、実施年度中(4月1日～翌年3月31日)に40～74歳になる人に年1回実施(昭和23年9月～24年3月生まれの人)に限り誕生日の前日まで受診可。ただし、11月1日以降に同保険に加入した人は除きます。

**費用** 無料

※詳しくは、受診券に同封のパンフレットをご覧ください。

※資格喪失した場合は受診券の利用ができません。全額自費負担となります。資格喪失の届け出の遅れなどで喪失日をさかのぼった場合も同様です。

※案内のためにコールセンターから電話をする場合があります。

固保険年金課(内線155)

## お届けします! 特定健康診査 受診券

### 後期高齢者医療健康診査の受診を

**健康診査** 4月下旬から5月上旬に被保険者に「健康診査受診券」を送付します(年度途中で被保険者となる人には、誕生月の翌月に送付します)。受診券に記載された有効期限内に、指定の医療機関などで、健康診査を1回、無料で受診できます。

※事前に、受診する医療機関へ連絡が必要です。

**歯科健康診査** 4月下旬から5月上旬に被保険者に「歯科医院リスト」を送付します(年度途中で被保険者となる人には、誕生月の翌月に送付します)。掲載の歯科医院で、歯科健康診査を1回、無料で受診できます。

※いずれも病院または診療所に6カ月以上継続して入院している人、特別養護老人ホーム、介護老人保健施設、養護老人ホーム、障がい者支援施設などに入所または入居している人は対象になりません。なお、退院・退所したなど変更があった場合は、お問い合わせください。

固府後期高齢者医療広域連合給付課【☎06(4790)2031】

### 後期高齢者医療制度人間ドック費用の一部を助成

被保険者を対象に、人間ドック受診費用の一部を助成しています(2万6000円を限度に年度内1回限り)。

**申し込み** 令和6年3月31日(日)までに受診した人間ドックの領収書、検査結果通知書など受診した検査項目が分かるもの、被保険者証、助成金を振り込むための口座番号が確認できるものを持って、福祉医療課(内線158、159)へ

※支給は後日となります。

※人間ドックの領収書は、申請まで大切に保管してください。

※脳ドックなどのオプション検査費用は助成対象になりません。

固府後期高齢者医療広域連合給付課【☎06(4790)2031】

### 防火管理者の届け出はお済みですか

収容人員が一定人数以上の建物は、防火管理者を選任し、届け出ることが消防法により義務付けられています。防火管理者を変更する場合も届け出が必要です。また、収容人員は定期的に確認し、必要に応じて防火管理者を選任し、届け出をしてください。

詳しくは、市ウェブサイト(予防課のページ)をご覧ください。

固市消防本部予防課【☎(23)1124】

### 創業支援セミナー

市内で創業を考えている人を対象に、創業支援セミナーを実施します。

※詳しくは、お問い合わせいただくか、市ウェブサイト(商工観光課のページ)をご覧ください。

**とき** 4月28日(金)、5月12日(金)、19日(金)、26日(金)、いずれも午後2時～4時(全4回)

**ところ** L I C はびきの(羽曳野市軽里一丁目1の1) **定員** 20人

**申し込み** 4月6日(木)～、富田林商工会【☎(25)1101】または商工観光課(内線481)へ(申し込み先着順)



# 後期高齢者医療制度のお知らせ

## 高齢者医療保険料のお知らせと納付方法

### ■普通徴収の人（年金から天引きでない場合）

今年7月に、令和5年度の後期高齢者医療保険料の決定（本算定）に係る通知書を送付します。通知書に基づき、納付書払いや口座振替などの方法で納付してください。

※状況により、10月より特別徴収（年金からの天引き）に変更となる場合があります。

### ■特別徴収の人（年金から天引きの場合）

年金受給額が年額18万円以上の場合は、原則として年6回（偶数月）の年金受給時に、次のとおり年金から保険料が天引きされます。

◇4・6・8月分 令和4年度は普通徴収で納付されており、誕生日により今年4・6・8月から新たに特別徴収となる人には、令和4年度の保険料額をもとに仮徴収額を決定しま

す。それぞれ、事前に通知書を送付します。

今年2月に保険料を特別徴収で納付していただき、4・6・8月の年金受給時に、2月の納付額と同額を仮徴収額として特別徴収する場合、通知はありません。

なお、年金天引き額が同じ年の間で変動する場合は、通知書を送付します。

◇10・12・2月分 令和5年度の後期高齢者医療保険料が決定（本算定）され、10月以降が特別徴収となる場合、7月に通知書を送付します。

### ■特別徴収から口座振替に変更できます

保険料の納付方法が特別徴収（年金からの天引き）の人や、新たに特別徴収に変更される人は、申し出により年金からの天引きを口座振替での納付に変更できます。詳しくは、お問い合わせください。 岡福祉医療課（内線158、159）

## 令和5年度介護保険料仮決定通知書を送送

65歳以上の人に4月上旬に同通知書を送送しますのでコンビニエンスストア、MMK 設置店、PayPay、LINE Pay、au PAY、d 払い、J-Coin Pay、取扱金融機関または市役所で納入期限内に保険料を納付してください。

口座振替の申し込みをしている人は指定口座より引き落としします。特別徴収の人は年金から天引きします。 岡高齢介護課（内線175、176）

## 高齢者の相談窓口（在宅介護支援センター）のご利用を



同センターは、地域の身近な相談窓口「ほんわかセンター」の協力機関です。各圏域の「ほんわかセンター」と連携し、お困りごとがあれば、必要に応じてご自宅まで相談に伺います。ぜひご利用ください。

圏域	担当区域	センター名	電話番号
第1	喜志・第一中学校区	在宅介護支援センター きし	☎(23)0204
		在宅介護支援センター 喜志菊水苑	☎(26)0056
第2	第二・第三中学校区	在宅介護支援センター 春の家	☎(33)2940
		富田林東部在宅介護支援センター	☎(34)8616
		在宅介護支援センター 錦織荘 ※第3圏域から変更。	☎(25)6528
第3	藤陽・明治池・葛城・金剛中学校区	在宅介護支援センター オレンジ荘	☎(33)0911
		在宅介護支援センター 寿里苑 夢の杜 ※4月より新設。	☎(40)0666
		在宅介護支援センター さえずり ※4月より新設。	☎072(365)7500

岡高齢介護課（内線197）

名前	ところ	利用料 (㎡)	問い合わせ
平町農園 (喜志地区)	平町二丁目	年額3500円 (1区画15㎡)	奥本 房子さん ☎(26)1063
喜志新家町農園	喜志新家町二丁目	年額3500円 (1区画15㎡)	山崎 レイコさん ☎0727(54)0207
若松町農園	若松町四丁目	年額3500円 (1区画15㎡)	辻 匡彦さん ☎(24)4508
宮甲田農園	甲田六丁目	年額3500円 (1区画15㎡)	森元 多鶴子さん ☎(24)2777
西板持農園	西板持町一丁目	年額3500円 (1区画15㎡)	農とみどり推進課 (内線445)
寺池台3丁目農園	寺池台三丁目	年額4500円 (1区画15㎡)	中尾 行宏さん ☎(29)5359

## 市民体験農園利用者募集

岡農とみどり推進課（内線445）

# まちかどピクセス

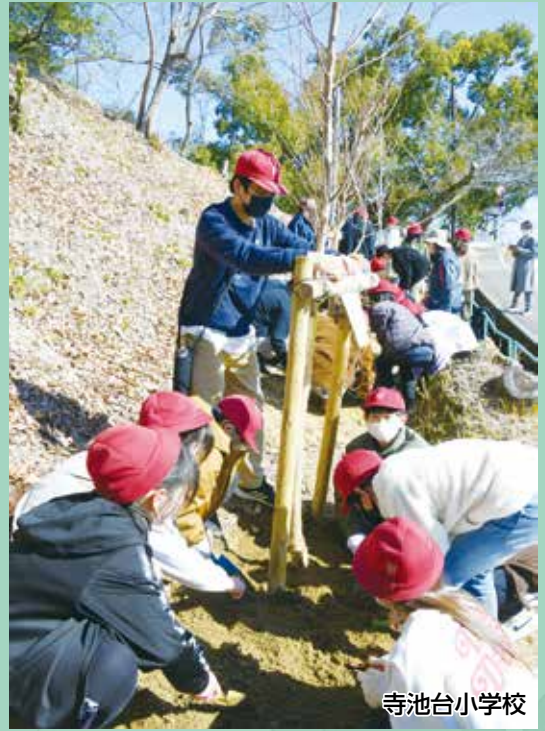
2～3月



伏山台小学校

## 大きく育て、万博の桜！

2月27日、寺池公園で、伏山台・寺池台小学校の6年生が桜の卒業記念植樹を行いました。植えられた桜は「万博の桜2025」プロジェクトで市内に植える70本のうちの一部で、児童らは、桜が大きく元気に育つことを願いながら、移植ごで土を入れていました。



寺池台小学校

## 実り豊かな南河内フルーツを巡ってみませんか

府内でも有数のフルーツの産地である南河内地域をより一層PRし、地域の活性化を図っていくため、これらフルーツの産地を結ぶように南河内地域を縦断する広域農道や農免農道の新たな愛称を「南河内フルーツロード」とし、そのロゴマークが作成されました。本市では、佐備神山農免農道および東条農免農道が含まれます。

3月4日には、天王寺公園の「てんしば」で、「南河内フルーツフェス@てんしば」が開催され、「南河内フルーツロード」の愛称とロゴマークが発表されました。また、同フェスでは、南河内産のイチゴやミカンなど新鮮な農産物や加工品の販売・PRブースも出され、多くの人でにぎわいました。

皆さんも南河内地域が誇る自慢のフルーツ巡りをしてみませんか。



◀詳しくは、府ホームページをご覧ください。







## スポーツ体験で遊び尽くせ！

3月5日、金剛中央公園で、富田林で遊び尽くせ！スポーツ体験イベントが開催されました。

このイベントは若者会議より提案されたもので、モルックやドッチビーなど4種類のニュースポーツと、若者会議メンバーが考案したオリジナルゆるスポーツを体験することができました。

参加した皆さんは、家族や友人と体を動かしながら、楽しい時間を過ごしていました。

## 被災地から学ぶ、防災パネル展

3月6日～17日、市役所1階ロビーで、被災地から学ぶ防災パネル展～岩手県大槌町との絆～が実施されました。

震災当時の写真や復興支援の様子、現在の様子、本市と岩手県大槌町の関係などさまざまな写真が資料や防災備蓄品、復興米などとともに展示されました。訪れた人はパネルや資料に目を向けながら、それぞれが災害に備える意識を高めていました。



## 市民公益活動をもっと身近に

2月19日、エコール・ロゼで、「第18回市民活動わくわく広場 in とんだばやし（ひろとん）」が開催されました。

当日は、市内で活動するNPOや地域の団体など約60団体がブースを設置し、日頃の活動の様子を紹介しました。また、ステージでの発表やスタンプラリーもあり、会場はたくさんの来場者でにぎわっていました。



▲府知事・府議会議員選挙  
(4月9日(日))



▲市議会議員・市長選挙  
(4月23日(日))

## 今回の統一地方選挙での投票済証

4月9日(日)、23日(日)に執行される統一地方選挙で交付する「投票済証」は、それぞれ「つつじ」と「富田林寺内町」「東條みかん」をモチーフにしています。

※統一地方選挙については、8ページをご覧ください。

選管選挙管理委員会事務局 (内線486)



# わが家のアイドル



外館 快理ちゃん(4歳)  
武留ちゃん(2歳)  
毎日元気に生きてくれてあり  
がとう!



村部 奏汰ちゃん(7歳)  
奏音ちゃん(3歳)  
奏空ちゃん(9カ月)  
3人仲よく遊んでね♪  
生まれてきてくれてありが  
とう♡



大橋 翔太ちゃん(1歳)  
いつも癒しをありがとう



増田 遥大ちゃん(1歳)  
すくすく元気に育ってね!  
我が家の癒しです♡

## みんなの広場

宛先

584-8511

住所・氏名(ふりがな)・電話番号

常盤町1番1号  
富田林市役所都市魅力課

わが家のアイドル(対象年齢は4歳未満、兄弟・姉妹と一緒に写っている写真でも可)は、写真に、メッセージ(20字程度)を添え、住所、保護者と子どもの名前(ふりがな)、撮影時の年齢(月齢)、電話番号を

記入し、封書で上記の宛先まで応募してください。

また、市ウェブサイトからもご応募いただけます(右図から応募ページにアクセスできます)。

なお、今応募された場合、掲載は約4カ月後になります。



寿 100歳おめでとう  
ございます!



山中 京子さん

## 川柳

富柳会 山野 寿之選  
今月の宿題「塩」

秀句

あなたを思う愛の分量塩加減

喜志町

澤田 悦子

《選評》あなたを思い小言や苦言には多めの塩をたっぷり利かせて手厳しい、料理には塩分糖分控えめに愛の薄味にしています。薄味に慣れたら濃い味付けには閉口します。薄味で共に元気で長生きして楽しみましょうか。

塩が降る土俵に滾る胸二つ

藤沢台

高橋 潔

盛り塩がポツンと暖簾守ってる

甲田

清井 浩

震災の夜明けに食べた塩にぎり

楠風台

西田 英子

炎天下汗が塩噴く作業着に

錦ヶ丘町

松島 きよみ

優しさに塩を利かせる親心

小金台

粟田 昌

なめくじに阿弥陀を誦え塩を撒く

寺池台

渡邊 克己

まごころの手塩で蕾から開花

選者

吟

※5月号は「短歌」を掲載します(なお、応募は3月31日で締め切りました)。

川柳・短歌・俳句は、それぞれ別のはがきで応募してください(1人各5点まで)。市内在住の人で未発表のものに限ります。作品の漢字や氏名には必ずフリガナをつけてください。6月号の「俳句」は4月30日(日)、7月号の「川柳(宿題)音痴」は5月31日(水)、8月号の「短歌」は6月30日(金)までに応募(いずれも必着)してください。宛先は上記をご覧ください。

## いきいき介護予防

「ロコモ」をご存知ですか？

ロコモ（ロコモティブシンドローム）は、「運動器症候群」のことで、骨、関節、筋肉などに障がいが起こり、「立つ」「歩く」といった移動機能が低下した状態のことをいいます。進行すると日常生活にも支障を生じまじすし、それをきっかけに「フレイル（虚弱）」の状態に陥ってしまいます。ロコモを予防するためには食生活や運動習慣が大切ですが、ここでは、ロコモを防ぐ運動「ロコトレ（ロコモーショントレーニング）」の取り組みを紹介します。

### 整形外科医監修のロコトレ体操教室

整形外科医やリハビリ専門職の指導のもと、週1回、6〜8回を1クールとして4種類のロコトレを学ぶ教室です。平成30年度からの教室卒業生は150人を超えました。卒業生を対象に、年に一度、体力測定会とロコトレ体操の復習会を開催しています。令和5年度の参加者募集は市広報誌などでお知らせします。

- ※4種類のロコトレ ①片脚立ち ②スクワット ③つま先立ち ④フロントランジ

### ロコトレ体操を続けるために

体操は続けることでしか効果は現れません。とはいえ、続けるのはなかなか難しいものです。そんな中、教室卒業生の数人が中心となって、地域のサロンにロコトレを取り入れているところもあります。

#### ●愛サンサン健康カフェ

金剛第3住宅集会所で、校区福祉委員会や民生委員を中心に開催している、参加者10人くらいのコミュニティカフェです。楽しくお茶を飲んで歓談したあとはロコレタイムです。前述の教室で学んだロコトレ体操を、役員が声掛けをして実施します。体操指導や体力測定にリハビリ専門職がお邪魔することもあります。一人で続けるのは難しくても、楽しく集まってみんなでロコモ予防に取り組むと、知らず知らずのうちに健康を維持できるものです。



地域の集まりなどにロコトレ体操を取り入れてみたいとお考えの場合は、お問い合わせください。

高齢介護課（内線183、196）

## 手話を覚えよう

本市では、平成31年1月より「富田林市手話言語条例」を施行し、手話は言語であるという認識に基づき、手話への理解促進、手話の普及、啓発を進めています。

耳の聞こえる人は、日本語や英語など音声言語でコミュニケーションを図ります。

耳が聞こえない、聞こえにくい人の中には手話をコミュニケーション言語としている人がいます。

手話は手指や体の動き、表情などを使ってコミュニケーションを図る見る言語です。

手話を覚えて、コミュニケーションを図り、聴覚障がいへの理解を広めていきましょう。

### 日常で良く使う表現を学びましょう（パート5）

簡単な表現を覚え、挨拶をすることで、お互い親近感が湧き、相互理解につながります。

#### ●ワンポイント手話

##### ①春

体のやや下から、自分に向かってあおぎます。暖かい風のイメージ。



##### ②夏

団扇であおいでいる様子。



##### ③秋

顔のやや上から、自分に向かってあおぎます。冷たい風が頬を通るイメージ。



##### ④冬

両手をグーにして脇を締めて震える様子。寒いので縮こまって体をやや前傾にすると良いです。



それぞれ表情を入れる事でその様子や意味が伝わりやすくなります。

障がい福祉課（内線192）

# 保健医療

明記のないものは費用無料。問い合わせ、申し込みは、保健センター【☎(28)5520・FAX(29)7760】へ。実施医療機関(※)やその他の検診は今月号広報に折り込みの「令和5年度保健事業案内」または市ウェブサイトをご覧ください。



## 健診・予防接種

### 子宮頸がん予防のためのヒトパピローマウイルス(HPV) ワクチン接種



4月から子宮頸がんなどを防ぐためのシルガード9(9価HPVワクチン)が定期接種の対象になります。HPVにはいくつかの種類があり、シルガード9は、このうち9種類のHPVの感染を防ぐワクチンです。

接種を希望する人は、指定の実施医療機関で予約をした上で接種を受けてください。

**定期接種対象者**＝平成19年4月2日～平成24年4月1日生まれの女子(小学6年生～高校1年生相当)、**令和5年度のキャッチアップ接種対象者**＝平成9年4月2日～平成19年4月1日生まれの女性  
※過去にHPVワクチンの定期接種を完了している人は対象外です。

☎無料

#### 対象ワクチン

・サーバリックス(2価HPVワクチン)  
・ガーダシル(4価HPVワクチン)  
・シルガード9(9価HPVワクチン)  
※シルガード9はキャッチアップ接種対象者も接種できます。

※ワクチンの効果やリスクなど詳しくは、市ウェブサイト(健康づくり推進課のページ)をご覧ください。

#### ●キャッチアップ接種対象者の任意接種費用助成(償還払い)について

令和4年3月31日までに接種された下記の対象者は、令和7年3月31日(月)までに申請をしてください。

☎平成9年4月2日～平成18年4月1日生まれの女性で、令和4年3月31日までにサーバリックスまたはガーダシルを接種した人

※助成額など詳しくは、お問い合わせください。

☎保健センター

### セット健診(特定健康診査・後期高齢者医療健康診査とがん検診)を実施

特定健康診査または後期高齢者医療健康診査とがん検診を同時に受けることができるセット健診を実施します。

なお、がん検診は原則、胃・肺・大腸がんの3つセットの検査ですが、胃がん検診のみ外すことが可能です。

☎5月～令和6年3月の月～土曜日(第3土曜日、祝日、年末年始は除く)、午前(月～土曜日)、午後(月・金曜日)

☎済生会富田林病院健診センター

☎満40歳以上の人

※昨年度に本市が実施する胃がん検診で内視鏡検査を受診した人は、今年度、本健診の胃がん検診は受診できません。

☎国民健康保険、後期高齢者医療保険に加入の人は無料

※その他の健康保険組合の加入者は、ご加入の健康保険組合へお問い合わせください。

☎4月6日(木)、午前9時～、保健センターへ(電話申し込み可)

### 献血にご協力を

☎陽エコール・ロゼ＝4月16日(日)、23日(日)、午前10時～午後4時

※献血を受けていただける条件など詳しくは、お問い合わせください。

☎市献血推進協議会【☎(25)8261】

がん検診(費用は無料、電話予約可)			
種別	対象者	内容	日程など
胃がん	40歳以上(年度内に1回)	問診、胃部エックス線検査	とき 日程は、今月号広報に折り込みの「令和5年度保健事業案内」に記載 ※市ウェブサイトでもご覧いただけます。 ところ 保健センターまたは実施医療機関 申し込み 4月6日(木)、午前9時～、保健センターまたは実施医療機関へ(申し込み先着順、電話申し込み可) ※詳しくは、保健センターへお問い合わせください。 ※保健センターで実施しているがん検診は、右図から申し込みできます。
	50歳以上2年に1回(今年度は、昭和48年以前の偶数年生まれの人)	問診、胃内視鏡検査	
肺がん(結核健診含む)	40歳以上(年度内に1回)	問診、胸部エックス線検査	☎
大腸がん		問診、便潜血反応検査	
乳がん	40歳以上2年に1回(今年度は、昭和の偶数年生まれの人)	問診、マンモグラフィ検査(乳房エックス線検査)	
子宮頸がん	20歳以上2年に1回(今年度は、昭和の偶数年生まれの人、または平成の奇数年生まれの人)	問診、視診、内診、頸部細胞診	

### 済生会富田林病院の案内

詳しくは、同病院【☎(29)1121】にお問い合わせください(月～金曜日(祝日は除く)、午前9時～午後5時)			
皮膚がん検診	とき 4/19(木)、午後2時～4時30分	内容 皮膚がんを心配されている人のために、皮膚科専門医師の視診による検診	費用 無料(予約制)
女性専用外来	とき 4/20(木)、午後1時～3時30分	内容 「気になる症状があるけれど受診する科目が分からない」「男性医師だと恥ずかしくて聞けない」など診察や治療の相談について女性医師が担当します ※診療時間は1人当たり25分程度。	定員 6人 費用 有料(予約制)
ベビーマッサージ教室	とき 4/21(金)、午前10時30分～11時30分、午後1時～2時	内容 赤ちゃんとのふれあい、スキンシップの方法	定員 各4組 費用 700円 申し込み 4/6(木)～、同病院へ(申し込み先着順)

### 富田林保健所の案内

富田林保健所では「エイズに関する相談」、「医療機関に関する相談」、「こころの健康相談」、「エイズ抗体検査」、「梅毒血清反応検査」、「クラミジア抗原検査」、「腸内細菌検査」、「ぎょう虫卵検査」、「飲用水・井戸水検査」、「骨髄バンクドナー登録」などを実施しています。詳しくは同保健所【☎(23)2681】にお問い合わせいただくか、ホームページをご覧ください。





㊟=とき、㊦=ところ、㊧=内容、㊨=対象者、㊩=定員、㊪=費用、㊫=持ち物、㊬=申し込み、㊭=問い合わせ



## 講座・催し

### 梅の里こども園内 子育て支援センターの催し

- ①あおぞら保育「手作りおもちゃ」  
㊟4月12日(水)、午前10時～11時30分(午前10時30分まで受け付け)  
㊦梅の里1号公園(梅の里一丁目4)
- ②ベビーマッサージ  
㊟4月20日(木)、午前10時～11時30分  
㊨1歳半までの子どもと保護者  
㊩10組
- ③親子英語  
㊟5月30日(火)、6月27日(火)、7月25日(火)、8月22日(火)、9月19日(火)、午前10時30分～11時(全5回)  
㊨2歳以上の子どもと保護者  
㊩10組
- ④第I期スマイルーム(親子教室)  
㊟㊦●パピークラス(2・3歳児と保護者) = 5月9日～7月18日の原則火曜日(全10回)  
●バニークラス(1歳児と保護者) = 5月12日～7月21日の原則金曜日(全10回)  
●ハニークラス(3カ月～満1歳児と保護者) = 5月11日～7月6日の原則木曜日(全5回)  
※いずれも午前10時～11時30分

に実施。  
㊨親子のふれあい、遊び、友達づくり  
㊩パピークラス・バニークラスは各15組、ハニークラスは10組  
㊬①は当日直接会場へ、②は4月6日(水)～19日(水)に、同センター〔☎(23)4555〕へ(申し込み先着順)、③は4月6日(水)～、電話またはメールに、教室名、住所、親子の氏名(ふりがな)、子どもの生年月日、性別、電話番号を記入の上、同センター〔✉umesmile4555@gmail.com〕へ

(申し込み先着順)、④は4月6日(水)～21日(金)に、メールに、教室名、住所、親子の氏名(ふりがな)、子どもの生年月日、性別、電話番号、アレルギーの有無を記入の上、同センターへ(申し込み多数の場合抽選、電話申し込み不可)



## 今年度の実施医療機関での予防接種

※実施医療機関は、今月号広報に折り込みの「令和5年度保健事業案内」に記載しています。

ヒブ 生後2カ月～5歳未満	小児用肺炎球菌 生後2カ月～5歳未満	BCG 生後3カ月～1歳未満
四種混合(DPT-IPV) 生後2カ月～7歳6カ月未満	水痘(水ぼうそう) 1歳・2歳	二種混合(DT) 11歳・12歳
麻疹風疹混合(MR) 1期=1歳～2歳未満、2期=平成29年4月2日～30年4月1日生まれの人		B型肝炎 1歳未満
日本脳炎 1期=3歳～7歳6カ月未満、2期=9歳～12歳 ※平成19年4月1日以前生まれの人(ただし、接種時に20歳未満の人)で、未接種および不足分がある人も定期接種として受けられます。		
ヒトパピローマウイルス(HPV) ※子宮頸がん予防 定期予防接種対象=平成19年4月2日～24年4月1日生まれ的女子 キャッチアップ接種(経過措置)=積極的な勧奨を差し控えている期間中に定期接種の対象であった平成9年4月2日～19年4月1日生まれ的女子		
ロタウイルス ※受けることができる医療機関など詳しくは、お問い合わせください。 生後2カ月～出生24週後まで=ロタリックス、生後2カ月～出生32週後まで=ロタテック		
※予診票は医療機関に備え付けています。		

## 保健センター〔☎(28)5520〕での健診

いずれも、健診日の約1カ月前に個別通知で案内します。詳しくは、通知をご覧ください。  
※健診には必ず予約が必要です。転入などで個別通知が届かない場合や、個別通知でお知らせした日程を変更したい場合は、保健センターへお問い合わせください。

乳幼児健診 4カ月児健診=4月14日(金)、1歳7カ月児健診=4月13日(水)、3歳6カ月児健診=4月12日(水)
2歳6カ月児歯科健診(希望者にフッ素塗布) 4月6日(水)、20日(水)

## 病気など、いざというときの連絡先

### 休日急病診療

診療日 日曜日、祝日、年末年始  
市立休日診療所〔☎(28)1333〕  
①内科 午前9時～11時30分、午後1時～3時30分  
②歯科 午前9時～11時30分  
済生会富田林病院〔☎(29)1121〕  
小児科(中学生まで)  
受付時間 午前9時～11時30分、午後1時～3時30分

### 市民向け病院案内

専用ダイヤル  
〔☎(23)9919〕  
●病院案内(24時間)  
●小児夜間救急(午後8時～翌朝8時(土、日曜日・祝日、年末年始は午後4時～)、中学生までの子どもの急病について)  
※直接、病院へ行っても受診できません。

### 救急安心センター

おおさか  
救急医療相談窓口〔☎#7119〕  
I P 電話・ダイヤル回線  
〔☎06(6582)7119〕  
病院に行くか救急車を呼ぶか迷ったときは相談を(看護師が医師の支援体制の下、24時間、病気・ケガなどの相談に応じます)

### 小児救急電話相談

電話相談〔☎#8000〕  
I P 電話・ダイヤル回線  
〔☎06(6765)3650〕  
午後7時～翌朝8時、子どもの急病についての相談

緊急時は迷わず、  
**119番へ!**

㊦=とき、㊧=ところ、㊨=内容、㊩=対象者、㊪=定員、㊫=費用、㊬=持ち物、㊭=申し込み、㊮=問い合わせ

## じどうかんであそぼう「モルツク体験とスリンキーづくり」

㊦5月13日(土)、午後1時30分～3時  
場児童館

㊨平成29年4月2日生まれ～小学生の子ども

※保護者の参加も可。ただし、未就学児は保護者同伴。

※いずれかが市内在住・在勤・在学の人に限ります。

㊩15人 ㊫無料

㊭4月1日(土)～20日(木)に、来館または電話で、児童館へ(申し込み多数の場合抽選)

※右図からも申し込みできます。



モルツク



スリンキー

## 育児教室(ぴよぴよクラス・すくすくクラス)、プレ☆ママパパ教室

保健センターでは、定期的に同教室を実施しています。

㊨育児教室=離乳食や幼児食のすすめ方・ふれあい遊び、プレ☆ママパパ教室=沐浴実習など

※日程や対象者、申し込み方法など詳しくは、市ウェブサイト(健康づくり推進課のページ)をご覧ください。



▲育児教室



▲プレ☆ママパパ教室



場保健センター〔㊮(28)5520〕

## 親と子が楽しむ絵本の会～見つけよう!お気に入りの絵本～

㊦5月25日(木)、午前10時30分～11時30分

場児童館

㊨絵本の読み聞かせ、手遊び、体遊び

㊨1・2歳児と保護者

㊩10組

㊫無料

㊭4月24日(月)～5月2日(火)に、児童館へ(申し込み多数の場合抽選、電話申し込み可)

## 富貴の里保育園内 子育て支援センターの催し

●アラフォーママ&プレママ集まれ

㊦4月14日(金)、午前10時～11時30分

㊨35歳～45歳までの母親と子ども、または妊娠中の人

㊩10組

●子育て講座「リズムで遊ぼう」

㊦4月18日(火)、午前10時～11時30分

㊨1歳以上の子どもと保護者

㊩13組

●みんなであそぼ(しゃぼん玉)

㊦4月21日(金)、午前10時30分～11時30分

㊨就学前の子どもと保護者

㊩13組

㊭いずれも4月6日(木)、午前9時30分～、同センター〔㊮(28)7364〕へ(申し込み先着順)

## 子育て支援事業(園庭開放など)

本市では、皆さんの子育てをサポートするため、下記の施設でさまざまな事業を実施していますので、気軽にご利用ください。

※開催日時・内容など詳しくは、子育て応援サイトTonTonの「子育てを楽しみたい」の「園庭開放等に関する案内」のページをご覧ください(右図から、スマートフォン対応サイトへアクセスできます)。または、市ウェブサイトからもご覧いただけます。



場子ども未来室(内線205)または各施設へ

保育施設(園庭開放、お誕生日会など) 親子で遊ぶことができます。 ※要予約。

富田林保育園 ㊮(23)3941	彼方保育園 ㊮(33)3943	大伴保育園 ㊮(23)6579	若葉保育園 ㊮(24)3308
金剛保育園 ㊮(29)1474	金剛東保育園 ㊮(29)1600	菊水保育園 ㊮(29)3837	葛城保育園 ㊮(29)9211
常德保育園 ㊮(25)3561	富貴の里保育園 ㊮(28)7364	ふれんど保育園 ㊮(26)3571	ともっち保育園 ㊮(28)1584
みどり保育園 ㊮(24)4190	げんき桜保育園 ㊮(69)8875	Ko t o n a ㊮(69)7507	

※市立保育園では、月～土曜日(祝日、年末年始は除く)、午前10時～午後4時に、電話相談を実施。

幼稚園(園庭開放など) さまざまな子育て支援事業を実施しています。

富田林幼稚園 ㊮(24)3301	新堂幼稚園 ㊮(24)3302	喜志幼稚園 ㊮(24)3303	大伴幼稚園 ㊮(24)3304
彼方幼稚園 ㊮(35)1191	錦都幼稚園 ㊮(24)3306	川西幼稚園 ㊮(24)3307	青葉丘幼稚園 ㊮072(365)0415
伏山台幼稚園 ㊮(28)4107	津々山台幼稚園 ㊮(28)6767	P L 学園幼稚園 ㊮(24)5135	しろがね幼稚園 ㊮(25)7600
東金剛幼稚園 ㊮(28)0330	平成幼稚園 ㊮(28)2220	芸大付属金剛幼稚園 ㊮(29)1402	

認定こども園(園庭開放など) さまざまな子育て支援事業を実施しています。

梅の里こども園 ㊮(23)4555	寺池台こども園 ㊮(69)7752	葵音つばこども園 ㊮(40)0283	げんき桜こども園 ㊮(68)7018
くみの木こども園なかの ㊮(23)8827	宙保育園 ㊮(70)7780		

子育て支援センター(園庭・室内開放、子育て講座など) 親子で活動したり、交流したりできます。

①富貴の里保育園内 ㊮(28)7364 ②梅の里こども園内 ㊮(23)4555

※月～土曜日(祝日、年末年始は除く)、①は午前9時～午後5時、②は午前10時～午後5時に、電話相談を実施。

幼児教育センター(園庭・室内開放、子育て相談など) 親子で遊んだり、交流したりできます。

第1幼児教育センター(富田林幼稚園内) ㊮(24)9968 第2幼児教育センター(青葉丘幼稚園内) ㊮072(365)1511

※月・火・木・金曜日は午前9時～午後4時45分に、水曜日は午前9時～正午に、室内開放を実施(いずれも祝日、年末年始は除く)。

つどいの広場 親子が気軽に集い、交流します。育児相談もできます。

ふらっとスペース金剛(寺池台) ㊮(29)5227	月～土曜日(第3火曜日は除く) ※レインボーホール=月・金・土曜日、かがりの郷=火～木曜日(祝日は除く)、すばるホール=水～金曜日も開設 ※年末年始は、各施設にお問い合わせください。
---------------------------	--

ネットワークすこやか(須賀) ㊮(56)5540	月～土曜日 ※グリーンピア東条=毎週火・木・金曜日も開設 ※いずれも祝日は除く。年末年始は、各施設にお問い合わせください。
--------------------------	--

ひだまり(向陽台) ㊮(70)7400 月～木曜日(祝日、年末年始は除く)

保育室「の～んびりん」 親子で遊んだり、交流したりする場としてご利用いただけます。

児童館 ㊮(25)0666 月～金曜日(午前、祝日、年末年始は除く)

「ファミリー・サポート・センター」 依頼会員として登録された人に、援助者を紹介します。

※仕事や用事で子どもの面倒を見られないときにその人に援助を依頼できます。また、援助してくださる人も募集しています。 問い合わせ ども未来室(内線283)



## 児童福祉

### 児童扶養手当・特別児童扶養手当月額が改定されました

4月分より児童扶養手当・特別児童扶養手当月額が、次のとおり改定されました。

#### ●児童扶養手当

	第1子	第2子加算額	第3子以降加算額
全部支給	4万4140円	1万420円	6250円
一部支給	4万4130円 ～1万410円	1万410円 ～5210円	6240円 ～3130円

#### ●特別児童扶養手当

1級	2級
5万3700円	3万5760円

☎ 区子ども未来室（内線203、283）



## 教育

### 就学援助費の申請受付開始

令和5年度の就学援助は、4月10日(月)より申請受け付けを開始します。

就学援助制度とは、経済的な理由で、公立小・中学校への就学が困難な家庭に、費用の一部を援助する制度です。

対象となるのは、学用品費、小学校の給食費、修学旅行費、医療費（虫歯、中耳炎、結膜炎（アレルギー性は除く））などです。

申請期間 4月10日(月)～5月15日(月)、午前9時～午後5時30分

申請場所 教育指導室（内線364）、金剛連絡所、または児童・生徒が在学する市立小・中学校

※昨年度に就学援助の認定を受けた人も再度申請が必要です。



## 講座・催し

### 子育て講座

① いどぼたカフェ # 子育て (Kotona)

☎ 4月11日(火)、午前10時30分～正午  
定6組 ※ウェブ開催。

② いどぼたカフェ # 子育て (Kotona)

☎ 5月9日(火)、午前10時30分～正午  
定6組 ※ウェブ開催。

③ 虫よけアロマ作り (母子分離)

☎ 5月10日(水)、午前9時30分～11時

場みどり保育園

定10組

④ 赤ちゃん教室

☎ 5月11日(木)、午前10時～11時  
場葵音つばさこども園

定0歳～1歳までの子どもと保護者  
定10組

⑤ 子育てカフェ

☎ 5月17日(水)、午前10時～11時  
場葵音つばさこども園

定0歳～2歳までの子どもと保護者  
定5組 定200円

⑥ ベビーマッサージ&ふれあい遊び

☎ 5月18日(木)、午前10時～11時  
場ふれんど保育園

定10組

⑦ 親子教室

☎ 5月25日(木)、午前10時～11時  
場葵音つばさこども園

定2歳の子どものと保護者

定20組

⑧ キッズマッサージ教室ぴっぴ

☎ 5月10日(水)、6月7日(水)、7月5日(水)、9月6日(水)、10月4日(水)、11月8日(水)、12月5日(水)、令和6年1月17日(水)、2月7日(水)、3月6日(水)、午前10時15分～11時15分 (全10回)

場ふれんど保育園

定1歳の子どものと保護者 定10組

⑨ ベビーマッサージ教室こっこ

☎ 5月24日(水)、6月21日(水)、7月19日(水)、9月20日(水)、10月18日(水)、11月22日(水)、12月7日(水)、令和6年1月31日(水)、2月14日(水)、3月13日(水)、午前10時15分～11時15分 (全10回)

場ふれんど保育園

定0歳の子どものと保護者 定10組

定①は4月6日(水)～10日(月)、②は5月2日(水)～8日(月)、③は4月24日(月)～、④は4月6日(水)～29日(水)、⑤は4月19日(水)～5月6日(土)、⑥は5月1日(月)～、⑦は4月27日(水)～5月15日(月)、⑧⑨は4月6日(水)～、各園へ（申し込み先着順、各園の電話番号は22ページの表に記載）

# 広告枠

※広告の問い合わせは、都市魅力課（内線326）へ



# 今月の相談

相談は全て無料です。「要予約」のものは事前の申し込みが必要です。詳しくは、お問い合わせください。

相談名	とき	ところ	予約・その他
法律相談	毎週水曜日（祝日は除く）、午後1時～4時	市役所1階市民相談室	要予約（内線182）、定員6人（第4水曜日は12人） ※同一年度内で2回利用可（同一案件での2回利用はできません）。
	第1・3水曜日（祝日は除く）、午後1時～4時	金剛連絡所2階	
市民相談	月～金曜日（祝日は除く）、午前9時～午後5時30分	市役所1階7番窓口	電話相談も可（内線182、184）
	毎週水曜日（祝日は除く）、午後1時～4時	金剛連絡所1階	事前予約、電話相談も可【☎(29)1401】
行政相談	20(木)、午後1時～4時	市役所1階市民相談室	国への要望や苦情などを行政相談委員に相談 要予約、電話相談も可（内線182）
司法書士相談	18(火)、午後1時～4時	市役所1階市民相談室	要予約（内線182）、定員6人 ※同一年度内で1回利用可。
人権なんでも相談	28(金)、午後1時～4時	市役所1階市民相談室	当日電話相談も可（内線187）、人権擁護委員による相談、 問い合わせ（内線471）
女性の悩み相談	①4(火)、5/2(火)、午前9時30分～午後0時30分、午後1時30分～3時30分、②13(木)、午前10時30分～午後0時30分、午後1時30分～3時30分、③15(土)、午前9時30分～11時30分	すばるホール3階男女共同 参画センター	電話相談も可、要予約（内線472）、女性カウンセラー による相談、定員①は各5人、②は4人、③は2人
人権相談	月～金曜日（祝日は除く）、午前9時～午後5時	市人権協議会 （人権文化センター内）	事前予約、電話相談も可【☎(24)3700】
生活相談	月～金曜日（祝日は除く）、午前9時～午後5時	市人権協議会 （人権文化センター内）	事前予約、電話相談も可【☎(24)3700】
にじいろホットライン	第1・2・3土曜日、午前10時～午後3時	市人権教育・推進センター	電話相談のみ【☎(20)0285】、LGBTQに関する相談
保育士による育児相談	第2・4月曜日（祝日は除く）、午後1時～3時	レインボーホール （市民会館）2階	要予約【☎(26)1233】、定員3組
ひとり親家庭相談	月～金曜日（祝日は除く）、午前9時～午後5時30分	市役所2階子ども未来室	要予約、電話相談も可（内線204）
家庭児童相談	月～金曜日（祝日は除く）、午前9時～午後5時30分	市役所2階子ども未来室	電話相談も可（内線206～208、279）
発達相談	月～金曜日（祝日は除く）、午前9時～午後5時15分	市役所2階子ども未来室	要予約、電話相談も可（内線286）
子育て相談	月～金曜日（祝日は除く）、午前9時～午後5時	児童館	電話相談も可【☎(25)0666】
健康相談	月～金曜日（祝日は除く）、午前9時～午後5時30分	保健センター	要予約【☎(28)5520】、生活習慣病や栄養・禁煙など についての相談 ※栄養相談は日時が決まっています。
福祉なんでも相談	月～金曜日（祝日は除く）、午前9時～午後5時30分	総合福祉会館、市役所2階 23番窓口、金剛連絡所2階	コミュニティソーシャルワーカー（CSW）による福祉に 関するあらゆる相談
自立支援相談	月～金曜日（祝日は除く）、午前9時～午後5時30分	市役所2階23番窓口、金剛 連絡所2階	電話相談も可（内線274）
市民公益活動相談	月～金曜日（祝日は除く）、午前9時～午後9時	市民公益活動支援センター	要予約【☎(26)7887】 ※事前予約により土・日曜日、祝日の相談も可。
農業相談	4/5(水)、5/2(火)、午後1時～3時	市役所4階農業委員会	事前予約も可（内線431）
商工相談	月～金曜日（祝日は除く）、午前9時～午後5時15分	商工会館2階	経営指導員などによる相談【☎(25)1101】
日本政策金融公庫相談	12(水)、午後1時30分～3時30分	商工会館2階	要予約【☎(25)1101】
消費生活相談	月～金曜日（祝日は除く）、午前9時～正午、午後1時～4時	市消費生活センター （市役所1階市民相談室横）	電話相談のみ（内線186、188）、専門相談員による相談、 消費者ホットライン【☎(局番なし)188】
就労支援相談	月～金曜日（祝日は除く）、午前9時～午後5時	市就労支援センター （人権文化センター内）	就労支援コーディネーターによる雇用・就労についての相談 問い合わせ 市人権協議会【☎(24)3700】
お出かけ就労支援相談	25(火)、午後1時30分～4時	市役所1階市民相談室	就労支援コーディネーターによる雇用・就労についての相談 問い合わせ 市人権協議会【☎(24)3700】
若者の就労相談	月～金曜日（祝日は除く）、午前10時～午後5時	南河内地域若者サポートス テーション	要予約、南河内地域若者サポートステーション（常盤町3 の17の501）【☎(26)9441】
労働相談	13(木)、午後2時～5時	市役所1階市民相談室	当日電話相談も可（内線187）、社会保険労務士による相談 ※予約優先（相談日の1週間前までの予約により通訳付き の労働相談も可）。 問い合わせ（内線481）
チャイルドライン	毎日、午後4時～9時	チャイルドライン支援セン ター	18歳までの子どもの声を聴き、その気持ちに寄り添います 【☎0120(99)7777】 ※チャットでの相談もあり。
若者お悩み相談	祝日を除く毎日、午前9時～午後8時	トピック（きらめき創造館）	月～金曜日、午後6時～、土・日曜日の終日は、ロビースタッ フによる相談
引きこもり相談	27(水)、午後1時～2時30分、午後2時30分～4時	トピック（きらめき創造館）	要予約【☎(26)8056】、定員各1人、カウンセラーによる 相談
進路相談(奨学金)	月～金曜日（祝日は除く）、午前9時～午後5時30分	市役所3階教育指導室	当日電話相談も可（内線363、364）

こころの電話相談 【☎(25)8264】 毎週水曜日、午前10時～午後3時30分（ただし、祝日は休み）

①=とき、場=ところ、内=内容、対=対象者、定=定員、費=費用、持=持ち物、申=申し込み、問=問い合わせ

保健医療

子育て

相談

ワンツ

フー

## 募集

### 学習支援ボランティア募集

放課後に小学生を対象とした学習支援「とんとんスタディ」を実施しており、参加していただけるボランティアを募集します。

**活動期間** 6月～令和6年3月  
**対**小学生の学習支援に関心のある大学生  
**問**生涯学習課 ☎(26)8056  
※活動内容や申し込み方法など詳しくは、市ウェブサイト（生涯学習課のページ）をご覧ください。

### 会計年度任用職員（学童クラブ巡回アドバイザー）を募集

**受験資格** 普通自動車免許を有し、次の①または②に該当する人  
①保育士資格（府地域限定保育士を含む）、幼稚園教諭免許状、小学校教諭免許状のいずれかを有し、放課後児童健全育成事業、保育園などでの保育、幼稚園か小学校での教育に携わる職のいずれかに10年以上（週30時間以上）従事した経験がある人  
②学童クラブの運営や育成支援などに関する高度な専門的知識および技術を有する人

**採用人数** 1人  
**試験日** 4月17日(月)または18日(火)  
**試験内容** 書類審査、面接試験  
※面接時間・場所については、申し込み時にお知らせします。

**合格発表** 4月末までに本人へ通知  
**対**4月13日(木)までに、所定の申込書に写真を貼って必要事項を記入し、資格証明書の写しを添えて、こども未来室（内線282）へ（郵送不可）  
※勤務日、業務内容など詳しくは、実施要領をご覧ください。  
※申込書、実施要領は、こども未来室で配布。市ウェブサイト（こども未来室のページ）からダウンロードもできます。

## 相談

### 4月は若年層の性暴力被害予防月間

4月は進学・就職などに伴い、若年層の生活環境が大きく変わり、被害に遭うリスクが高まる時期です。  
性犯罪・性暴力は、被害者の心身に長期にわたり重大な悪影響を及ぼすため、その根絶に向けた取り組みや被害者支援を強化していく必要があります。

「被害に遭っているかも」と思ったら、一人で悩まずご相談ください。  
**●性犯罪・性暴力被害者のためのワンストップ支援センター**

**対**毎日、24時間  
**電話番号** ☎ # 88911  
※通話料は無料です。最寄りのワンストップ支援センターにつながります。

**●性暴力に関するSNS相談「Cure Time」**  
**対**毎日、午後5時～9時  
※詳しくは、キュアタイムホームページをご覧ください。



また本市では、同月間に合わせて「特設女性のための電話相談」などを実施します。

**●特設女性のための電話相談**  
**対**4月21日(金)、午前10時～午後8時  
**電話番号** ☎ (23)0567  
※この電話相談以外にも、「女性の悩み相談」を実施しています。日程・時間などは、右表「今月の相談」をご覧ください。  
**問**人権・市民協働課（内線472）

### 働くことに関する無料相談

「子どもの手も離れてきたし、そろそろ働きたい」「なかなか仕事が決まらない」「働きたいけど何から始めていいのかわからない」など就

職について悩みのある人を対象に、就労支援コーディネーターによる無料相談を実施しています。

また、月1回（原則、第4火曜日）、市役所または金剛連絡所出張相談「お出かけ就労支援相談」も実施していますので、ぜひご利用ください。相談日程・時間・場所などは、右表「今月の相談」をご覧ください。  
**問**市就労支援センター ☎(24)3700・FAX(25)5952

### 外国人市民向け 通訳付き無料労働相談

**対**職場での労働条件や賃金、残業代などの未払い、職場のいじめなどについて、日本語が分からない外国人市民が相談できるよう、「通訳付き」の労働相談をします。

また、労働者が相談しやすいよう、奇数月に「夜間」の労働相談をしています。ぜひご利用ください。

**昼間相談日**  
**対**4月、6月、8月、10月、12月、2月の第2木曜日の午後2時～5時

**場**市役所1階市民相談室  
**夜間相談日**

**対**5月、7月、9月、11月、1月、3月の第2木曜日の午後6時～8時  
**場**5月、7月は市役所地下904会議室、9月、11月は市役所地下903会議室、1月、3月は市役所地下902会議室

※第2木曜日が祝日の場合などは、翌日などに変更します。  
※通訳は、英語、中国語、韓国語・朝鮮語、ポルトガル語、スペイン語、ベトナム語に対応できます。

**対**4月6日(木)～、商工観光課（内線481）へ（申し込み先着順）

※通訳付きの労働相談の希望者は相談日の1週間前までに予約してください。

※右図からも申し込みできます。



### 3 B 体操～運動が苦手な人でも大丈夫！～【前期】

◎5月9日～9月26日の第2・4火曜日、午前10時～11時30分（全10回）

場総合福祉会館

対市内在住で60歳以上の人、ひとり親家庭の人、障がい者手帳を有する人

定20人 料無料

申4月11日(火)、午前10時～、電話で、総合福祉会館へ（申し込み先着順）

### 朗読講座（初級）

◎5月10日～令和6年3月13日の第2水曜日（8月9日は除く）、午前10時～正午（全10回）

場総合福祉会館

対市内在住・在勤で、ボランティア活動に関心があり、初めて受講する人

定20人 料1320円（テキスト代）

申4月6日(木)、午前10時～、電話で、総合福祉会館へ（申し込み先着順）

### 健康・運動教室「40代からの貯骨・貯筋」



◎5月8日(月)、22日(月)、6月5日(月)、12日(月)、7月3日(月)、午後1時45分～3時30分（全5回）

場保健センター

対保健センターでの運動教室に参加したことがない人で、医療機関でのリハビリや、介護認定を受けていない40歳～74歳の人

定10人 料無料

持動きやすい服装、タオル、飲み物

申4月7日(金)～、保健センター【☎(28)5520】へ（申し込み先着順、電話申し込み可）

### 介護福祉士実務者研修通信課程受講者募集

◎対5月～10月の間で通信教育6カ月、通学10回程度

場ジョブシティカレッジおもちゃ館（向陽台二丁目13の9）

定30人

料2万1000円～8万9000円（テキスト代含む）

申4月6日(木)～5月14日(日)、午前9時～午後5時に、電話で、NP法人シーシータイミング【☎080(7541)8926】へ（申し込み先着順）

### 府点訳・朗読奉仕員中級養成講座

◎6月1日(木)～11月16日(木)（全24回）※詳しい日程は、お問い合わせください。

場府立福祉情報コミュニケーションセンター（大阪市東成区中道一丁目3の59）

対点訳奉仕員中級養成講座、朗読奉仕員中級養成講座

対府内在住・在勤・在学で市町村などの初級講座修了者または同等と認められる人

定各25人（受講判定試験を実施）

料無料（教材費実費）

持障がい福祉課（内線192）に備え付けの申込書に必要事項を記入し、4月27日(木)（必着）までに郵送で、〒537-0025大阪市東成区中道一丁目3の59（一財）大阪府視覚障害者福祉協会へ

※府ホームページからも申し込みできます。

問同協会【☎06(6748)0611】

### 府要約筆記者養成講座

◎6月10日(土)～12月2日(土)（全21回）※詳しい日程は、お問い合わせください。

場府立福祉情報コミュニケーションセンター

持手書きコース、パソコンコース

対府内在住・在勤・在学で要約筆記者として活動する意思のある人

定各12人（受講判定試験を実施）

料無料（教材費実費）

持障がい福祉課（内線192）に備え付けの申込書に必要事項を記入し、

5月8日(月)（消印有効）までに郵送で、〒537-0025大阪市東成区中道一丁目3の59 府立福祉情報コミュニケーションセンター3F（要約筆記）特定非営利活動法人大阪府中途失聴・難聴者協会へ

※府ホームページからも申し込みできます。

### 不登校・ひきこもりにかかる家族会

家族の不登校やひきこもりなど同じ悩みを抱える人たちとの交流を通し、解決への糸口を見つけませんか。

◎①4月15日(土)、午後2時～4時、②4月22日(土)、午前10時～正午

場フリースペース結（甲田二丁目5の2）

対①ひきこもり当事者を家族に持つ人、②不登校当事者を家族に持つ人

定各15人（1家族2人まで）

料500円

申4月6日(木)～、メールに、氏名、電話番号、希望回を記入し、中尾さん（結空間代表）【✉yui-kuukan@r7.dion.ne.jp】へ（申し込み先着順、電話申し込み不可）

問生涯学習課【☎(26)8056】

### おれんじパートナー交流会

認知症ケアについての情報交換や認知症介護経験者の話を聞いて、困りごとの解決のヒントをみつけませんか。

◎4月26日(水)、午後1時30分～3時

場すばるホール3階会議室

定18人（当日直接会場へ）

※オンライン（Zoom）でも参加可、定員5人。

料100円（会場参加者のみ）

問井尻さん（おれんじパートナー事務局）【☎090(3996)0071】

※オンライン参加は、4月10日(月)～24日(月)に、右図から申し込みできます（申し込み先着順）。







## 上下水道

### 水道の長期間未使用の場合 はご注意ください

大型連休などで長期間留守にした  
り、転入・転居されて長く使用して  
いなかった水道を初めて使ったりす  
る場合は、念のため最初のバケツ1  
杯程度の量を飲み水以外にお使いく  
ださい。

閘水道工務課（内線257、295）

### 公共下水道が使えます

3月31日より、次の各地域のう  
ち、すでに公共ますなどが設置され  
ている世帯については、新たに公共  
下水道（汚水）が使えるようになり  
ました。

**対象地域** 宮町一・二丁目、喜志町  
三丁目、桜井町二丁目、粟ヶ池町、  
錦織東一・二丁目、錦織北一・二丁  
目、彼方、南大伴町二丁目、北大伴  
町四丁目、廿山二丁目、中野町一丁  
目、宮甲田町の各一部

#### ●1日も早く水洗化工事を

公共下水道が使える地域の皆さん  
はトイレや風呂、台所、洗濯などの  
家庭から出る排水を公共下水道に流  
さなくてはなりません。そのためト  
イレの水洗化や生活雑排水を公共下  
水道に流すための改造・接続工事を  
してください。

工事に必要な費用については、水  
洗便所改造工事資金助成および無利  
子の融資あっせん（法人は対象外）  
をしていますのでご利用ください。  
※工事は必ず本市の指定する排水設  
備工事指定業者に依頼してください。  
※市街化調整区域の世帯は1ますに  
つき12万円の市街化調整区域下水  
道分担金が必要です。

#### ●下水道に切り替えると

清潔な水洗トイレを使用でき、ま  
た溝へ汚れた水を流さなくなるので

街の美化や川の水質改善にもつな  
がります。既に公共下水道が整備さ  
れている区域で、まだ水洗化工事  
を行っていない世帯の皆さんも、こ  
の機会に水洗化工事をしていただ  
くようお願いします。

閘下水道課（内線262）

### 私道における下水道整備

本市では、トイレの水洗化、生活  
雑排水の適正な処理を図るため、一  
定の条件に該当する私道について、  
土地所有者および沿道の皆さんの申  
請により、市の費用で公共下水道管  
を敷設し維持管理をします。

#### ●主な敷設条件

- ・公共下水道の事業計画区域にあり、  
その一端が公共下水道に接続可能な  
こと
- ・原則として幅員0.9m以上で一般  
の通行に使われており、下水道管を  
敷設できること
- ・公共下水道を利用する建物が2戸  
以上あること（同一敷地で同一所有  
者の建物は1戸になります）
- ・公共下水道を利用することになる  
全ての人が公共下水道管の敷設を要  
望していること
- ・土地所有者が公共下水道管の敷設  
および利用することとなる人の使用  
を承諾していること

閘下水道課（内線262）



## 講座・催し

### 傾聴ボランティア養成講座

初心者も大歓迎。傾聴ボラン  
ティアについて一緒に学びませんか。

① 5月14日(日)、21日(日)、午後1時  
～4時（全2回）

場 ずばるホール 函 79歳までの人  
定 30人 料 500円

申 4月6日(休)～5月2日(火)に、電  
話で、市社会福祉協議会〔☎(25)  
8200〕へ（申し込み先着順）

### いきいきシニアの通いの場 「い・こ・か」

ロコトレ体操や創作活動などを楽  
しみながら、一緒に過ごしませんか。

① 5月11日、25日、6月8日、22  
日、7月6日、20日、いずれも木  
曜日、午後1時～3時（全6回）

場 かがりの郷

函 市内在住で、介護予防に関心があ  
る65歳以上の人

定 10人

料 1回300円（当日徴収）

場 上靴、飲み物

申 4月10日(月)、午前9時～、かが  
りの郷へ（申し込み先着順、電話申  
し込み可）

### 英会話教室

#### ～英会話に興味のある人～

① 5月19日～令和6年3月22日の  
原則第1～4金曜日、午後1時30  
分～3時30分（全38回）

場 総合福祉会館

函 市内在住で60歳以上の人、ひとり  
親家庭の人、障がい者手帳を有する人  
定 20人

料 受講料月額100円（別途テキスト  
代1540円）

申 4月6日(休)、午前10時～、電話で、  
総合福祉会館へ（申し込み先着順）

### 健康体操～体力UP！音楽に 乗せて♪～【前期】

① 5月10日～9月30日の、①水曜  
日の部＝午後1時30分～3時、②  
土曜日の部＝午前10時～11時30分  
※いずれも月3回、全15回。

場 総合福祉会館

函 市内在住で60歳以上の人、ひとり  
親家庭の人、障がい者手帳を有する人  
定 各35人 料 無料

申 ①は4月6日(休)～、②は11日(火)  
～、いずれも午前10時～、電話で、  
総合福祉会館へ（申し込み先着順）

※①②の重複受講はできません。

## 固定資産税の「縦覧帳簿の縦覧」と「課税台帳の閲覧」

### ①縦覧帳簿の縦覧

㊦土地価格等縦覧帳簿=市内に土地を所有している納税者

㊦家屋価格等縦覧帳簿=市内に家屋を所有している納税者

### ②課税台帳の閲覧

㊦納税義務者、借地人、借家人

※①②=納税管理人、納税者の同居親族、委任状を持っている代理人でも可。

㊦①4月3日(月)～5月31日(水)、②4月3日(月)～令和6年3月29日(金)

※①②=土・日曜日、祝日を除く午前9時～午後5時30分

### 縦覧・閲覧に必要な書類など

- ・本人確認ができる書類（納税通知書や運転免許証など）
- ・代理人の場合は委任状
- ・法人名義の物件については、代表印の押印のある委任状または申請書
- ・借地人、借家人は権利関係と有償であることを示す書類

### 縦覧・閲覧場所

㊦課税課（内線113～116）

## 市税の納付方法が拡充されます

4月から納付書に新たに印字される地方税統一QRコードを利用することで、これまでの納付方法に加え、全国の地方税統一QRコード対応金融機関でも納付が可能になります。

また、地方税共同機構が新たに開設した「地方税お支払サイト」や各モバイル決済アプリを利用することで、いつでもどこでも市税を納付することができます。

### 利用できる支払方法

全国の地方税統一QRコード対応金融機関、クレジットカード払い（「地方税お支払サイト」を利用）、インターネットバンキング（「地方税お支払サイト」を利用）、各種モバ

※ QRコードは株式会社デンソーウェブの登録商標です。

イル決済アプリ

※支払方法によっては別途手数料が必要が必要です。

### 納付できる税目、金額

市・府民税（普通徴収分）、固定資産税・都市計画税、軽自動車税（種別割）

※「地方税お支払サイト」や各モバイル決済サービスでは、領収証書は発行されません。領収証書や納付後すぐに納税証明書（車検用など）が必要な場合は、他の方法で納付してください。

※詳しくは、市ウェブサイト（収納管理課のページ）をご覧ください。



㊦収納管理課（内線122）

## 市税の滞納整理を強化中！

本市では、令和4年度分の市税を含め納税催告、滞納処分を集中して実施しています。今後も滞納者に対して、必要に応じ財産差し押さえなど、厳しい措置をとることとしています。また、納付期限までに納めなかった場合は、督促手数料や延滞金が加算された金額を納めなければなりませんので、納付期限までに納めてください。

㊦収納管理課（内線121～124）



## 国民年金

### 産前産後期間の国民年金保険料が免除

次世代育成支援の観点から、産前産後の一定期間の国民年金保険料が免除となります。

㊦国民年金第1号被保険者

**免除期間** 出産予定日または出産日が属する月の前月から4カ月間（多胎妊娠の場合は、出産予定日または出産日が属する月の3カ月前より6カ月間）

㊦出産予定日の6カ月前より、年金手帳、母子健康手帳などを持参し、

保険年金課（内線153、154）へ

※出産とは、妊娠85日（4カ月）以上の出産をいいます（死産、流産、早産された人を含みます）。

## 会社などを退職した皆さんへ

日本に住んでいる20歳～60歳の人で、会社を退職して厚生年金保険の資格が喪失した人や、その人に扶養されている配偶者は、国民年金加入の手続きが必要です。年金手帳と退職年月日を確認できる書類（離職票、雇用保険受給資格者証など）、を持って、保険年金課（市役所⑧番窓口）へお越しください。マイナンバーカードを持っている人は、マイナポータルアプリからも電子申請ができます。

なお、所得が少ない場合や、失業により国民年金保険料（月額1万6520円）を納付することが困難になった場合、申請をして承認されると保険料が全額、または一部免除（一部納付）される制度（世帯主や申請者本人と配偶者の所得により審査）や、50歳未満の人を対象に保険料の納付が猶予される「納付猶予制度」（申請者本人と配偶者の所得により審査）がありますので、詳しくはお問い合わせください。

㊦保険年金課（内線153、154）



## 国民健康保険

### 国民健康保険料は6月～3月の10回で納付

令和4年度の保険料は第10期分（令和5年3月31日納期限）で納付が終了します。

令和5年度の保険料については、6月に納付額通知書を送付しますので、通知書がお手元に届きましたら、内容をご確認の上、6月以降に納付をお願いします。

㊦保険年金課（内線552）



## 福祉

### 特別障がい者手当・障がい児福祉手当

日常生活において、常時特別な介護を必要とする重度の心身障がい者(児)に対し、特別障がい者手当・障がい児福祉手当が支給されます。**☑**在宅で常時特別な介護を必要とする重度心身障がい者(児)  
※所得制限などがありますので詳しくは、お問い合わせください。また、施設入所者や長期入院(障がい児福祉手当は除く)している場合は支給されません。

**支給額** 特別障がい者手当＝月額2万7980円、障がい児福祉手当、福祉手当(経過措置分)＝月額1万5220円  
※令和5年4月分より支給額が改定されました。

☎障がい福祉課(内線192、193)

### 重度障がい者タクシー利用券(基本料金補助)を送付

本市では、身体障がい者手帳(1・2級)、療育手帳(A判定)、精神障がい者保健福祉手帳(1級)のいずれかをお持ちの人を対象に、タクシー料金の一部(基本料金)を補助する重度障がい者タクシー利用券を交付しています。

現在、同利用券(オレンジ色)をお持ちの人は3月31日までが有効期限です。引き続き要件に該当する人には、新しい同利用券(うぐいす色)を3月末に自宅へ郵送しました。新しい同利用券(うぐいす色)は4月1日(出)より利用できます。

届かない場合は障がい福祉課までご連絡ください。なお、昨年度に交付申請していない人や初めて利用する人については申請手続きが必要です。

**交付枚数** 年間36枚

※5月以降、新たに申請した人は交付枚数が異なります。

※福祉施設などへ入所している人は対象外ですので交付できません。

☎障がい福祉課(内線192、193)

### 身体障がい者補助犬使用者の募集



身体障がい者の自立と社会参加の促進を目的として、盲導犬、介助犬、および聴導犬の使用希望者を募集します。



☎障がい福祉課(内線191)に備え付けの申請書に必要事項を記入し、4月3日(月)～5月12日(金)(必着)に郵送で、〒540-8570大阪市中央区大手前2丁目 府障がい福祉室自立支援課【☎06(6944)9176】へ



## 税

### 市・府民税の反映には4月14日(金)までに確定申告書の写しの提出を

3月16日以降に確定申告を提出した人は、以下の影響がでる場合がありますので、影響を軽減するためにも、確定申告後、その写しを課税課宛に郵送で、提出してください。

・副業の収入の情報が勤務先に通知される

・確定申告書の内容が反映されていない納税通知書が発送、市・府民税証明書が交付される

・国民健康保険料、介護保険料などの保険料の算定に影響が出るなど

☎課税課(内線111、112、117)

### 納税通知書送達前の提出が要件なものについて

市・府民税の納税通知書の送達後に令和4年分の確定申告書を提出し

た場合、以下の項目については、市・府民税の税額計算に算入されない取り扱いとなる場合があります。

・上場株式等に係る配当所得等および源泉徴収を選択した特定口座の譲渡所得等

・上場株式等に係る譲渡損失の損益通算および繰越控除

・先物取引の差金等決算に係る損失の繰越控除

・居住用財産の買換え等の場合の譲渡損失の損益通算および繰越控除など

また、上場株式等の配当等所得および譲渡所得等について、確定申告書第二表の住民税・事業税に関する事項の「特定配当等・特定株式等譲渡所得の全部の申告不要」欄に○を記入した場合、原則として、市に対して申請書の提出は不要になりますが、以下の点に留意が必要です。

※市・府民税において、配当所得および株式等に係る譲渡所得などのうち一部でも申告するものがある場合には、申告不要を選択することはできません。

※上場株式等の配当などのうち大口株主などが支払いを受けるもの、非上場株式の配当等(所得税において申告不要とする非上場株式の少額配当等を含む)、上場株式等の譲渡所得等(源泉徴収口座以外のもの)または非上場株式の譲渡所得等を有する場合には、市・府民税において申告不要とすることができません。

※市・府民税において、所得税と異なる控除の適用を受けようとする場合には、別途、書類の提出が必要となることがあります。

なお、令和5年分の確定申告書より、所得税と市・府民税とで異なる課税方式を選択することはできません。

※詳しくは、市ウェブサイト(課税課のページ)をご覧ください。

☎課税課(内線111、112、117)



## クラブ員募集

- Ⓐ対象者 Ⓑ募集人数 Ⓒ活動日時
- Ⓓ活動場所 Ⓔ会費 Ⓕ申し込み
- Ⓖ問い合わせ

### ボタニカルアートサフラン(植物画)

Ⓐ市内在住・在勤の人 Ⓑ10人  
Ⓒ第1木曜日=午後1時30分～4時、第3木曜日=午前9時30分～正午  
Ⓓ中央公民館 Ⓔ月額1500円(教材費実費) ⒻⒼ竹本さん〔☎(26)2221〕

### 押し花ローズマリー

Ⓐ市内在住の人 Ⓑ5人 Ⓒ第2・4木曜日、午前10時～正午  
Ⓓ中央公民館 Ⓔ月額1000円(教材費実費) ⒻⒼ畠中さん〔☎(33)5711〕(午後3時～8時)

### 日本空手道剛士館

Ⓐ4歳以上 Ⓑ若干名 Ⓒ毎週金曜日、午後6時30分～8時  
Ⓓ藤沢台小学校体育館 Ⓔ入会金2000円、月額2500円 ⒻⒼ北野さん〔☎080(5300)7489〕

### キララテニス友の会(硬式テニス)

Ⓐ経験者 Ⓑ若干名 Ⓒ毎週木曜日、午前9時～午後1時  
Ⓓ総合スポーツ公園 Ⓔ月額2000円 ⒻⒼ森本さん〔☎(29)8027〕

※交通手段相談可

### ノガーナFC金剛(Jr.サッカー)

Ⓐ幼稚園年長～小学生の男女 Ⓑ多数  
Ⓒ毎週土・日曜日、祝日、午前9時～正午  
Ⓓ久野喜台小学校 Ⓔ入会金1万円、年会費2000～6000円、月額3600～4600円  
ⒻⒼ土口さん〔☎080(3410)2342〕

### 富翔館富田林道場(スポーツチャンバラ)

Ⓐ4歳～小学生 Ⓑ10人 Ⓒ第1・2・4土曜日、午前10時～11時30分  
Ⓓ藤沢台小学校体育館 Ⓔ入会金500円、月額500～1500円(別途保険代、大会参加費など実費、道具レンタル制度あり) ⒻⒼ久保

## 新刊案内

恋とそれとあと全部 住野 よる  
逆転のバラッド 宇佐美 まこと  
古代ギリシア人の24時間  
フィリップ・マティザック

## じゅうたんコーナーでのよみきかせ

中央図書館 4月2日(日)、16日(日)、30日(日)、午前10時30分～11時  
金剛図書館 4月8日(土)、22日(土)、29日(祝)、午後2時～2時30分

## おはなし会

中央図書館 4月9日(日)、23日(日)、午前10時30分～11時  
金剛図書館 4月1日(土)、15日(土)、午後2時～2時30分

さん〔☎080(4120)9084〕

※喜志道場、寺池道場も実施しています。

### 糸東流新堂武育館(日本空手道)

Ⓐ幼児～中学生(一般可) Ⓑ若干名  
Ⓒ毎週火・木・金・土曜日、午後6時45分～9時  
Ⓓ火曜日=小金台小学校、木曜日=新堂小学校、金曜日=第一中学校、土曜日=向陽台小学校  
Ⓔ月額2000円 ⒻⒼ竹内さん〔☎090(3975)3232〕(午後7時～9時)

### Peak少年スポーツ(硬式テニス)

Ⓐ小学1年生～中学3年生 Ⓑ5人  
Ⓒ毎週土曜日、午前9時～午後0時30分  
Ⓓ津々山台第2テニスコート Ⓔ年会費1450円、月額3000円  
ⒻⒼ門脇さん〔☎072(367)7820〕

### Jースマイル(トランポリン)

Ⓐ4歳～小学6年生 Ⓑ10人 Ⓒ第1～4水曜日、午後6時～7時30分  
Ⓓ市民総合体育館 Ⓔ年会費2900円、月額2000円  
ⒻⒼ平瀬さん〔☎090(5902)4518〕(水曜日、午後6時～7時30分)

## あかちゃんのおはなし会

●ひよこ組=6カ月～1歳未満の赤ちゃんと保護者

中央図書館 4月21日(金)、午前10時10分～10時40分

金剛図書館 4月13日(木)、午前10時10分～10時40分、午前11時10分～11時40分

●うさぎ組=1歳児と保護者

中央図書館 4月21日(金)、午前11時10分～11時40分

金剛図書館 4月20日(木)、午前10時10分～10時40分

●くま組=2歳児と保護者

金剛図書館 4月20日(木)、午前11時10分～11時40分

※いずれも当日、直接会場へ。

※先着各7組程度、ハンカチ持参。

### JUMP UP(トランポリン)

Ⓐ小・中学生(未就学児は要相談)  
Ⓑ若干名 Ⓒ毎週土曜日、午後3時30分～6時(月3回)  
Ⓓ市民総合体育館 Ⓔ入会金1000円、年会費3700円、月額2000円  
ⒻⒼ中村さん〔☎090(3973)4964〕(出ない場合は留守電へ)

※4月は火曜日、午後6時～の実施。

### 市少年少女合唱団

Ⓐ小学生～高校生(幼児も応相談)  
Ⓑ15人 Ⓒ毎週日曜日、午前9時30分～午後0時30分  
Ⓓ金剛公民館、第一中学校他 Ⓔ月額2000円、演奏会積み立て3000円(別途合宿費など実費)  
Ⓕ事前問い合わせの上、直接活動場所へ  
Ⓖ鷺見さん〔☎(21)3620〕

### 喫茶ボランティア「なごみ」

Ⓐ市内在住で60歳以上70歳未満の人  
Ⓑ若干名 Ⓒ毎週月・水・金曜日、午前10時～午後3時  
Ⓓ総合福祉会館 Ⓔ無料  
ⒻⒼ市社会福祉協議会〔☎(25)8200〕

🕒=とき、📍=ところ、📄=内容、👤=対象者、👥=定員、💰=費用、🎒=持ち物、📧=申し込み、🗨️=問い合わせ

保健医療

子育て

相談

くらし

ゆとり



## カルチャー

### 野外活動ボランティアリーダー養成講座

子どもたちと一緒に野外活動しませんか。市野外活動協会では、子どもたちと一緒に活動してくれるリーダーを養成します。

🕒 5月14日～11月26日の原則日曜日(約10回程度)

👤 市内在住・在学の中学生、高校生、大学生

🎒 キャンプ、野外料理、キャンプファイヤー、クラフト(簡単な工作)、ロープワーク、ゲームなど

👥 10人

💰 無料(交通費実費)

🎒 筆記用具、飲み物、タオル、軍手、帽子、野外活動にふさわしい服装など

📅 4月6日(木)～28日(金)に、住所、氏名(ふりがな)、生年月日、学校名、アレルギーなどの有無、保護者の氏名、連絡先、メールアドレスを記入し、メールで、西野さん(同協会) [✉kouwa.nishino-y@nifty.com] または、生涯学習課 [☎(26)8062] へ(申し込み先着順、電話・窓口申し込み可)

### 第11回「石上露子生誕祭」

短歌・俳句・写真作品 および歌詞作品の募集

露子生誕祭実行委員会では、短歌・俳句・写真作品および歌詞作品を次のとおり募集します。

#### ①短歌・俳句作品

「ちどり(千鳥)」をテーマに詠んだ短歌・俳句を、短冊に書いたもの

#### ②写真作品

「富田林寺内町」で撮影した写真を、四つ切(ワイド不可)またはA4サイズでプリントしたものに作品名、作者名、撮影場所を添付 ※白黒、カラー、組写真(5枚以内)いずれも可。

※肖像権など他の権利を有するものは承諾を得てください。

#### ③歌詞作品

「富田林寺内町」「石上露子」にちなんだ歌詞をA4用紙に歌詞1曲分(2節以上)と曲名、メロディーのイメージを記載(5曲以内)。

※個人制作、合同制作いずれも可。 ※いずれも、未発表作品に限ります。 ※詳しくは、お問い合わせください。

**応募方法** いずれも5月15日(月)(消印有効)までに、露香会ホームページの申し込みフォームまたは、住所、氏名、電話番号を明記し、〒584-0093 本町9の8 ギャラリー彩内石上露子生誕祭実行委員会 [☎(26)2771] へ ※①②の受賞作品は、5月30日(火)～6月11日(日)に、寺内町センターに展示し、③の受賞作品は、メロディーをつけて、令和6年6月開催の第11回「石上露子生誕祭」黄昏コンサートで発表と表彰をします。

### 自然農法による米・野菜作り体験会

肥料や農薬などを一切使わず、自然の落ち葉と草で土を作り、米や野菜を栽培する「自然農法」を学び、自分が食べる米や野菜を作ってみませんか。

🕒📍 4月29日(祝)、午前9時に嬉町会館(嬉137の1)に集合

🎒 開校式、嬉地区の農地でのみま

き、土づくり、種まき。 ※詳しい日程や内容は、開校式でお知らせします。

👥 20人

💰 3万円(別途材料費、駐車場代など実費)

📅 4月21日(金)(必着)までに、電話またはファクスに、住所、氏名、電話・ファクス番号、メールアドレス、志望動機を記入し、久野さん [☎090(7348)7106・FAX06(6399)6754] へ(申し込み多数の場合抽選) ※家族・友人単位の参加も可。その場合は「家族」「友人」と明記し、参加人数を記入してください。

### がんばった人に花まる!

#### ●第70回市民体育大会

##### ◇少年サッカー競技の部

《3年生》優勝 T S K 金剛 S C / 準優勝 T S K 金剛 F C / 第3位 小金台 F C

《4年生》優勝 T S K 金剛 S C / 準優勝 富田林 F R E E D O M F C / 第3位 富田林常盤 F C

《5年生》優勝 ノガーナ F C 金剛 / 準優勝 富田林 F R E E D O M F C / 第3位 小金台 F C

《6年生》優勝 富田林 F R E E D O M F C / 準優勝 富田林中央 J S C / 第3位 大伴 F C

#### ●第66回南大阪駅伝競走大会結果

《中学男子の部》第3位 金剛中学校サッカー部 B チーム

《中学女子の部》優勝 河南陸上クラブ / 第2位 金剛中学校女子ソフトテニス部 A チーム / 第3位 金剛中学校女子ソフトテニス部 B チーム

《混成の部》優勝 富田林高校陸上部 ※市内のチームのみ掲載。

## スマートフォン・パソコン教室

講座名	とき	ところ	内容	対象者	定員	費用	持ち物	申し込み
お茶しながら学べちゃう!? 「スマホ×喫茶」	5月19日(金)、午後1時30分～3時	かがりの郷	お茶をしながらスマートフォンの基本操作を学ぶ	市内在住のスマートフォン初心者	10人程度	無料	お使いのスマートフォン(パスワードとメールアドレスが分かるもの)	4月14日(金)、午前9時～、かがりの郷へ(申し込み先着順、電話申し込み可)

## サバーファームだより

5月3日(祝)～7日(日)には、「ポピー祭り」を開催します。花畑一面に広がる満開のアイスランドポピーと、イチゴ狩りや玉ネギの収穫体験など、旬の農作物がお待ちしています。

### ①イチゴ大福づくり

🕒 4月8日(土)、9日(日)、15日(土)、16日(日)、22日(土)、23日(日)、午前10時30分～正午、午後0時45分～2時、午後2時20分～3時30分

👤各20人

💰700円

### ②フルーツマト植え付け体験

🕒 4月23日(日)、午前10時30分～正午

👤30人

💰無料

### ③サバーファームスケッチ教室

🕒 5月3日(祝)、4日(祝)、午前10時～正午、午後1時～3時

👤各15人

💰500円

🎒画材(クレヨン、絵の具など)

※画用紙は用意しています。

※子ども向けの特製パンフレットをプレゼントします。

### ④ミニサバーフェスタ

🕒 4月23日(日)、午前9時30分～午後3時

📍さまざまな露店販売を実施

### ⑤サバーフェスタ

🕒 5月3日(祝)～7日(日)、午前9時30分～午後3時

📍さまざまな露店販売を実施

※①～③は当日午前9時30分～受け付け(申し込み先着順)、④⑤は当日直接会場へ。

📍サバーファーム

## 自然環境保全と自然に親しむ催し

### ①植物観察会(奥の谷)

🕒 4月8日(土)、5月7日(日)、午前9時～午後1時

### ②里山ホリデー「里山保全活動」

🕒 4月22日(土)、5月20日(土)、午前

10時～午後3時

### ③春の野草を食べる会

🕒 4月29日(祝)、午前10時～午後3時  
📍いずれも開始時間に瀧谷不動尊駐車場に集合

👤各20人

💰300円(小学生以下無料、ただし保護者同伴)

🎒長袖、長ズボン、帽子、安全な靴  
※①②は弁当も持参。

※いずれも当日午前7時の天気予報で降水確率が50%以上の場合は中止とします。

📄4月6日(休)～、メールに、イベント名、住所、氏名、年齢、電話番号を明記し、田淵さん[📞090(8888)3912・✉tabuchi@hb.tp1.jp]へ(申し込み先着順、電話申し込み可)

## 第73回市民文化祭「市民舞踊会」出演者募集

🕒 11月3日(祝)

📍すばるホール

👤市内在住・在勤で有資格の指導者を含む日本舞踊および新舞踊の団体  
👤10団体

📄4月8日(土)～23日(日)(休館日を除く午前9時～午後5時)に、すばるホールに備え付けの申込書に必要事項を記入し、同ホール2階受付カウンターへ(申し込み先着順、電話・ファクス・郵送申し込み不可)

## 金剛マルシェ～地場産やさい市～



🕒原則毎月第4土曜日、午前11時～午後5時(野菜販売は、午後4時～5時、カレー食堂は、午前11時～午後1時) ※雨天決行。

📍金剛銀座街商店街(寺池台一丁目9番)

📍地元産の野菜や雑貨などの販売、カレー食堂、季節に合わせたイベントの実施

📍市川さん[📞(29)8664]

## 石川河川敷のこいのぼり

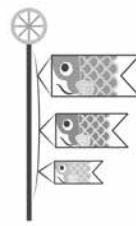
3年ぶりにたくさんのこいのぼりが石川河川敷にあがります。

🕒 4月9日(日)～5月6日(土)

📍石川河川敷川西グラウンド

👤占部さん(夢の会)[📞090(3284)1120]

※夢の会では、一緒にこいのぼりをあげていただけるボランティアを募集しています。参加していただける人は、4月9日(日)、午前10時に、同グラウンドへお越しください。



## ラブ LOVEとんだばやし(らぶとん)

富田林が好きな人で作る春のお祭り。飲食ブースや音楽などのステージ、縁日などを実施します。

🕒 4月9日(日)、午前10時～午後5時 ※雨天決行、荒天中止。

📍瀧谷不動尊駐車場(彼方1762)

※当日直接会場へ。

👤LOVEとんだばやし実行委員会[📞050(6868)6849]

## カルチャー

### トピック(きらめき創造館)施設利用時の団体登録について

令和4年度青少年団体の有効期限が4月30日(日)までとなっています。施設を利用するには、あらかじめ団体登録をする必要があります。

詳しくは、市ウェブサイト(生涯学習課のページ)をご覧ください。

※営利目的の利用および登録はできません。

※一般団体は各団体ごとに有効期限がありますので、ご注意ください。

📍生涯学習課[📞(26)8056]





## スポーツ

### 第71回市民体育大会 参加者募集

同大会の参加者を募集します。  
※競技種目や申込期間は、3月号広報に掲載しています。

各競技種目の申込期間に、<sup>トピックス</sup> Topic (きらめき創造館) 3階生涯学習課 [☎(26)8062] (土・日曜日、祝日は除く)、または市民総合体育館へ (電話申し込み不可)

### 4月・5月陸上スクール

4月4日(火)、午後1時～2時、5月16日(火)、30日(火)、午後5時～6時 ※雨天中止

場 金剛中央グラウンド (久野喜台二丁目2)

短距離走を速く走るための練習

小学生

定 各20人

¥1回1100円 (当日直接会場へ)

動きやすい服装、飲み物、運動靴  
場 市民総合体育館

### 走り方教室

運動会対策の走り方を楽しく学びましょう。

5月6日(土)、5月13日(土)、①午前10時～11時15分、②午後1時～2時15分

場 総合スポーツ公園

①小学1～2年生、②小学3～6年生  
定 各40人

¥1000円 (当日徴収)

動きやすい服装、運動靴、タオル、飲み物

4月17日(月)、午前10時～、総合スポーツ公園へ (申し込み先着順、電話申し込み可)

### 小学校校庭遊び場開放

子どもたちの身近で安全な遊び場として小学校の校庭を開放します。

① 4月16日(日)、② 5月28日(日)、いずれも午後1時～4時

場 ①富田林小学校・大伴小学校、②寺池台小学校

市内在住・在学の子どもと保護者  
生涯学習課 [☎(26)8062]

※当日は [☎080(7341)7210] (生涯学習課直通) へ。

※団体での占用利用はできません。

※校区外に出掛けるときは決められたルールを守って出掛けましょう。

### やってみよう！ パラスポーツ「ボッチャ」

5月31日(水)、6月28日(水)、7月26日(水)、8月30日(水)、9月6日(水)、午後2時～3時30分 (全5回)

場 総合福祉会館

市内在住で60歳以上の人、ひとり親家庭の人、障がい者手帳を有する人

定 20人 ¥無料

4月12日(水)、午前10時～、電話で、総合福祉会館へ (申し込み先着順)

### 4月・5月の 市民総合体育館の共用使用

競技場 (バドミントン) 《2面》

※インディアカでも使用可。

4月19日(水)、5月17日(水)、正午～午後3時

上靴、シャトル、ラケットなど

¥140円 (中学生以下60円)

市民総合体育館



## イベント

### たび旅とんだばやし～じないまち歴史と老舗めぐりまち歩きツアー～

富田林寺内町の町並みと周辺の老舗店をガイドの説明付きで巡ります。喫茶休憩とお土産付きです。

5月4日(祝)～6日(土)、午後1時、きらめきファクトリー集合  
※午後4時ごろ解散予定。

定 各15人

¥2500円 (お土産付き)

4月30日(日)までに、きらめきファクトリーへ (申し込み多数の場合抽選、電話申し込み可)

※きらめきファクトリー公式LINE

(右図) から申し込みできます。



# 広告枠

※広告の問い合わせは、都市魅力課 (内線 326) へ

## 体幹トレーニング教室

◎4月8日(土)、15日(土)、午前10時～11時

場けあばる

定各20人(最少催行人数各5人)

¥500円

持動きやすい服装、飲み物、タオル

申4月7日(金)、午前10時～、電話で、ウエルネスけあばるへ(定員各5人、申し込み先着順)

※4月6日(木)、午前7時～、けあばるホームページ [https://carepal.or.jp] から申し込みできます(定員各15人、申し込み先着順)。

## 歩き方教室

◎4月14日(金)、28日(金)、5月12日(金)、午前10時30分～11時30分

場けあばる

定各20人(最少催行人数各5人)

¥500円

持動きやすい服装、飲み物、タオル

申4月7日(金)、午前10時～、電話で、ウエルネスけあばるへ(定員各5人、申し込み先着順)

※4月6日(木)、午前7時～、けあばるホームページ [https://carepal.or.jp] から申し込みできます(定員各15人、申し込み先着順)。

## 脳トレ・ロコトレ教室

運動不足や衰えを感じている人の健康維持に最適な教室です。

◎4月11日(火)、25日(火)、午前10時30分～11時30分

場けあばる 定各14人 ¥500円

持動きやすい服装、飲み物、タオル

申4月7日(金)、午前10時～、電話で、けあばるへ(定員各7人、申し込み先着順)

※4月6日(木)、午前7時～、けあばるホームページ [https://carepal.or.jp/] から申し込みできます(定員各7人、申し込み先着順)。

## ウォーキングに行きましょう

◎①4月7日(金)、②12日(水)、③22日(土)、午前10時～午後1時

場いずれもウエルネスけあばるを出発、①は狭山池周辺、②は狭山水みらいセンター周辺、③は富田林寺内町周辺

定各20人(最少催行人数各5人)

¥500円

持動きやすい服装、飲み物、タオル

申4月6日(木)、午前10時～、電話で、ウエルネスけあばるへ(定員各5人、申し込み先着順)

※4月6日(木)、午前7時～、けあばるホームページ [https://carepal.or.jp] から申し込みできます(定員各15人、申し込み先着順)。

## 目ヨガ・耳ヨガ・顔ヨガで心と体のリラックスヨガ

◎5月10日～8月23日の毎週水曜日(8月16日は除く)、午後2時～3時30分(全15回)

場人権文化センター

対市内在住・在勤・在学の人

定10人(最少催行人数5人)

¥無料

持持っている人はヨガマット

申4月10日(月)～20日(水)に、人権文化センターへ(申し込み多数の場合抽選、電話申し込み可)

## 令和5年度ジュニア・スポーツリーダー・スクール受講生募集

とき	ところ	内容(参加費)
4月16日(日)	市民総合体育館	開講式、導入講座
5月21日(日)	市内小学校(予定) ※1	ライフ・チャレンジ・ザ・ウォーク
6月11日(日)	市民総合体育館	ニュースポーツ大会
7月9日(日)	市民総合体育館	グループワーク、キャンプ説明会
8月19日(土)～21日(月)	国立吉備青少年自然の家	サマーキャンプ実習(2万5000円～3万円程度)
10月	未定 ※2	ハイキング実習(交通費程度)
12月10日(日)	市民総合体育館	スポーツ実習
令和6年1月5日(金)～8日(祝)	未定	ウィンタースポーツ(参加者実費)、スキー実習(4～5万円程度)
2月上旬	未定 ※2	耐寒訓練(参加者実費)
3月10日(日)	市民総合体育館	体力測定会

対市内在住の小学4・5年生

定小学4年生=30人、小学5年生=若干名

※1 家族で参加してください。

※2 家族や友達と一緒に参加してください。

申4月12日(水)までに、Topic(きらめき創造館)3階生涯学習課に備え付けの説明会申込書に必要事項を記入し、同課 [☎(26)8062・FAX(26)8064・✉s-gaku@city.tondabayashi.lg.jp] へ(申し込み多数の場合抽選、ファクス・メール申し込み可)

※説明会申込書は、市スポーツ推進委員協議会ウェブサイト [https://tondabayashi-taishi.org/] よりダウンロードもできます。

※メールの場合は、件名に「令和5年度ジュニア・スポーツリーダー・スクール申込」と入力してください。

※活動内容の詳細は、同協議会ウェブサイトよりご覧いただけます。

※4月16日(日)、午前9時30分～、市民総合体育館で抽選会および説明会を行います。

※とき、ところ、内容(参加費)は、都合により変更となる場合があります。

※参加費以外に、ゼッケン・ビブス代(2000円)と諸経費(1000円)が必要です。

※全スクールのうち6スクール以上受講された場合は、次年度の同スクールを継続して受講できます。

保健医療

子育て

相談

くらし

ゆとり

## 電話番号&今月の休館日

- ※休館日は翌月の5日まで掲載。
- 市民総合体育館 ☎(24)2265  
なし
  - 青少年スポーツホール☎(29)3778  
※当面の間臨時休館。
  - 総合スポーツ公園 ☎(35)2121  
なし
  - 図書館  
中央☎(25)4921・金剛☎(28)1171  
4/3、10、17、24、5/1
  - 公民館  
中央☎(24)3333・金剛☎(28)1121  
東☎(25)1772・喜志分館☎(25)1117  
4/3、10、17、24、29、5/1、3~5
  - 人権文化センター ☎(24)0583  
4/2、9、16、23、29、30、5/3~5
  - 児童館 ☎(25)0666  
4/2、9、16、23、29、30、5/3~5
  - トピック(きらめき創造館)☎(26)8056  
4/29、5/3~5
  - すばるホール ☎(25)0222  
4/3、10、17、24、5/1  
※4/29、30、5/2~7は午後5時30分で閉館します。
  - レインボーホール(市民会館)☎(25)1117  
4/5、12、19、26、5/3
  - 市民公益活動支援センター ☎(26)7887  
4/1、2、8、9、15、16、22、23、29、30、5/3~5
  - 総合福祉会館 ☎(25)8261  
4/29、5/3~5 ※毎週木曜日は浴場の利用はできません。
  - かがりの郷 ☎(20)6070  
4/29、5/3~5 ※毎週月曜日は浴場の利用はできません。
  - けあばる ☎(28)8600  
ウエルネスけあばる ☎(28)8668  
4/3、10、17、24、5/1  
※ウエルネスけあばるは4/1~5/31まで臨時休館。
  - 農業公園サバーファーム ☎(35)3500  
4/3、10、17、24、5/1
  - 旧杉山家住宅・寺内町センター ☎(23)6117  
じないまち交流館 ☎(26)0110  
旧田中家住宅 ☎(25)6771  
4/3、10、17、24、5/1
  - きらめきファクトリー ☎(24)5500  
なし
  - 消防本部・消防署 ☎(23)0119  
金剛分署 ☎(29)0119  
防災災害情報案内☎0180(99)7299
  - 防災情報音声案内サービス(防災無線音声確認) ☎0800(805)5653



## スポーツ

### はじめてのピラティス

- ① 4月13日(木)、20日(木)、27日(木)、5月11日(木)、18日(木)、25日(木)、6月15日(木)、22日(木)、29日(木)、午前10時45分~11時45分  
場市民総合体育館  
対象16歳以上の人  
定各20人  
料1回800円(当日徴収)  
備ヨガマット(持っている人のみ)
- ② 4月6日(木)、午前10時~、市民総合体育館へ(申し込み先着順、電話申し込み可)

### 市レクリエーション協会 会員募集

同協会では、会員交流事業としてハイキングやクラフト、アウトドアや室内ゲームなどユニークで楽しい行事を年間通じて行っています。同協会に入って友達の輪を広げてみませんか(月1回の会報発送料として年1500円の会費が必要)。  
※入会方法など詳しくは、お問い合わせください。  
問門中さん〔☎090(9286)8882・FAX(25)5580〕  
各種レクリエーション指導者を派遣しています  
同協会では、学校、子ども会、PTA、幼児・高齢者団体などに、レクリエーションゲームやニュース

スポーツ、体操、クラフトなどの指導者を派遣しています。さまざまなニーズにお応えしますので、お問い合わせください。

問生涯学習課〔☎(26)8062〕

### 膝・腰痛改善教室

- ① 5月12日(金)、19日(金)、26日(金)、午後1時30分~3時30分(全3回)  
場かがりの郷  
内整形外科医による講義、普段から取り組める簡単な運動や食事のポイントの紹介  
対象市内在住で65歳以上の人  
定15人  
料無料  
② 5月2日(火)までに、ウエルネスけあばるへ(申し込み多数の場合抽選、電話申し込み可)  
※初めて参加する人を優先します。

### 親子トランポリン教室

- ① 5月12日~6月16日の毎週金曜日、午後3時30分~5時(全6回)  
場児童館  
対象平成29年4月2日~31年4月1日生まれの子どもと保護者  
定10組(託児あり)  
料無料  
備飲み物  
② 4月1日(土)~15日(土)に、児童館へ(申し込み多数の場合抽選、電話申し込み可)  
※右図からも申し込みできます。



### 地域ファミリーレクリエーション事業“いつでも、どこでも、だれでも”参加者募集

市スポーツ推進委員協議会では、毎月以下のイベントを実施していますので、ぜひご参加ください。

イベント名	ところ	とき	内容
①身障者スポーツフィットネス	富田林小学校	16日(日) 午前10時~	グラウンドゴルフ
	大伴小学校	16日(日) 午前9時~	グラウンドゴルフ
②ファミリーレクリエーション	寺池台小学校	選挙のため中止	

※いずれも当日直接会場へ、参加費無料。  
問生涯学習課〔☎(26)8062〕  
※当日は〔☎080(4422)6663〕(生涯学習課直通)へ。



富田林市

4/28(金)▶30(日)  
午前10時～午後4時

津々山台公園 芝生広場  
(津々山台二丁目3)

# 緑化フェア & 植木市

第30回

キッチンカー出店!



## 緑化フェア

- ◇ 緑化苗の無料配布  
※右上の無料配布券を持参してください。  
※苗がなくなり次第終了します。
- ◇ 緑「まちの樹・緑」図画コンクール  
・入賞作品展
- ◇ みどりの相談  
など



## 植木市

- ◇ 花苗、花鉢、野菜苗、庭木、花木などの販売
- ◇ 庭のリフォーム相談  
・和風を洋風にしたいなど

- ◆ バス  
・津々山台二丁目北 バス停 (南海バス)  
・津々山台公園南 バス停 (レインボーバス)
- ◆ 車  
・開催期間中は駐車場あり



主催：富田林市緑化フェア実行委員会 共催：富田林植木市組合 後援：JA 大阪南  
問い合わせ 農とみどり推進課 (内線 424)、市公園緑化協会 (内線 409)

市役所庁舎屋上をライトアップしています

4月2日の世界自閉症啓発デーにちなみ、4月は庁舎屋上を青色にライトアップしています。



今月号の広報配布では、広報誌の他「保健事業案内」「公民館だより」の2点を折り込んでお届けします。



SDGs 未来都市  
富田林  
ACT FOR 2030

発行・富田林市 編集・市長公室都市魅力課 毎月1回発行 発行部数5万4500部  
〒584-8511大阪府富田林市常盤町1の1  
☎0721(25)1000・FAX0721(25)9037・Eメールinfo@city.tondabayashi.lg.jp



広報とんだばやしは当月の5日までに全戸に配布していますが、届かない場合は下記配布事業者までご連絡ください。

配布事業者：富田林市シルバー人材センター ☎(33)4565 (午前9時～午後5時30分)

# 広告枠

# 広告枠

※広告の問い合わせは、都市魅力課 (内線 326) へ