

避難はどこへ?

近隣待避場所

近隣待避場所名称	番号
(本町) 仲谷モータープール	①
(西町) サン・マックモータープール	②
(西町) 森井モータープール	③

指定避難所

- 錦郡小学校
- 大阪大谷大学

◆ 錦織本町・西町会 ◆ 防災マップ

錦織本町・西町会 / 作成・富田林市 / 印刷
〔令和5年3月作成〕



地震が起きたら

地震の大きな揺れの中で、冷静に対応するのは難しいものです。グラッときたとき、落ち着いて行動できるように

「安全を確保するためにはどうすればいいのかわ」

を知っておきましょう。

- 1.机の下に身をかくそう! …なにはともあれ、わが身を守る!
- 2.あわてて外に飛び出さない! …まずは落ち着いて状況把握!
- 3.非常持ち出し品の確保を! …荷物は最小限に!
- 4.歩いて避難!
…クルマは使わない!
- 5.ブロック塀に近づかない!
…安全なルートを選んで避難!
- 6.となり近所に声をかけよう!
…助け合いが命を救う!

高齢者や一人暮らしの人に声をかけよう!

非常持ち出し品 重さの目安:男性で15kg、女性で10kg程度

安全対策

- 防災ずきんや軍手、ヘルメット
- 常備薬の予備
- 救急医薬品
- 底の厚い靴

衣類関係

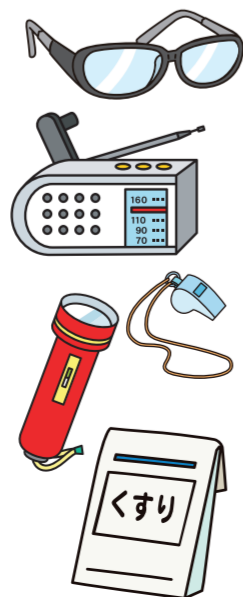
- 衣類・下着
- 寝袋
- 雨具
- タオル・毛布

食糧関係

- 水(1人1日3Lが目安)
- 鍋や水筒
- 乾パンやクラッカー、缶詰
- ナイフ、缶切り
- レトルト食品
- 粉ミルク、ほ乳びん ※赤ちゃんがいる場合

枕元には

夜、地震が起きた場合に備えて用意しておきます。

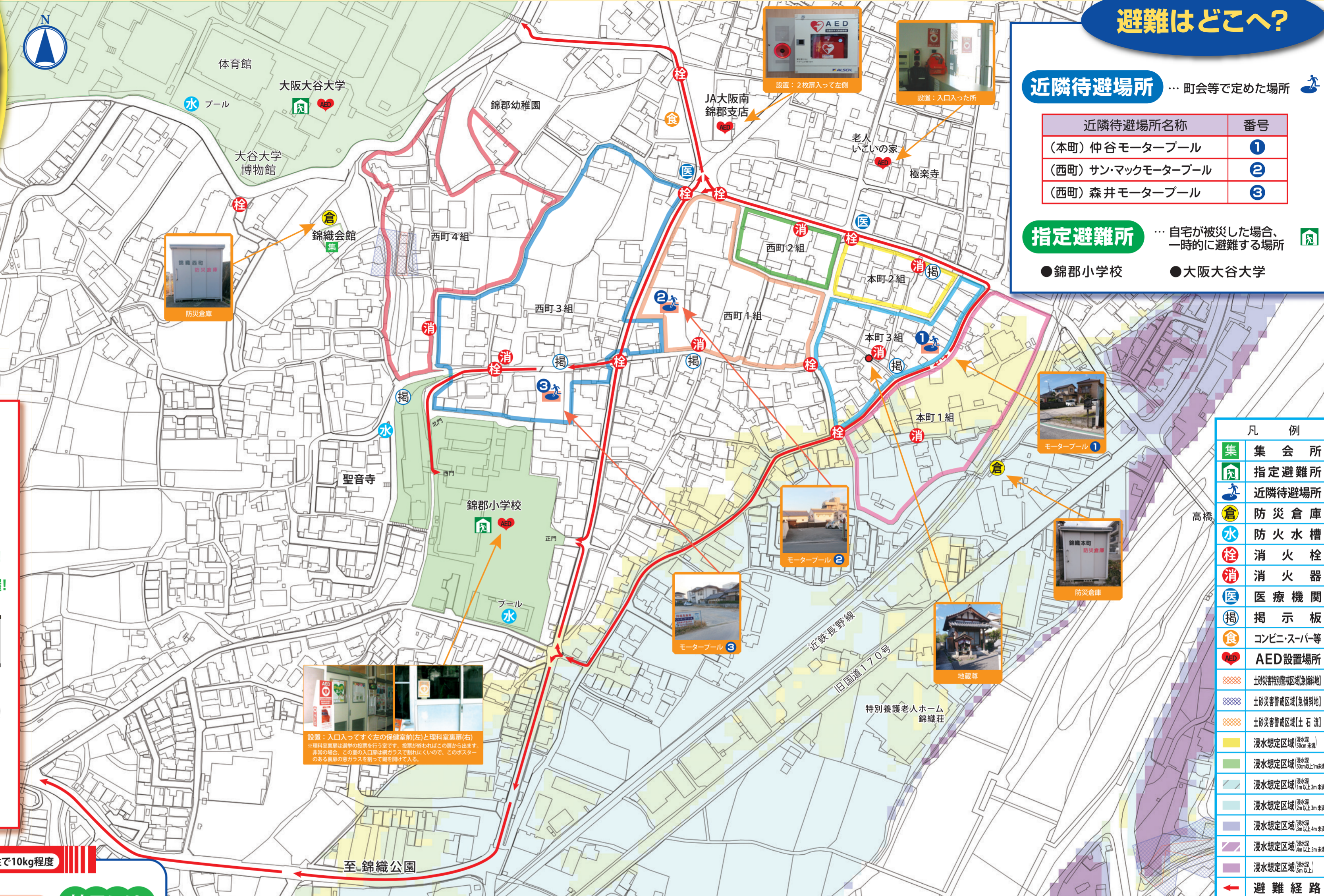
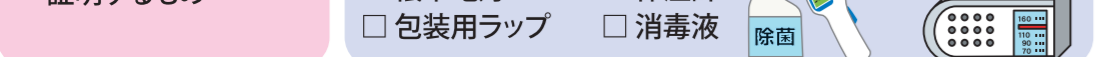


貴重品

- 現金(小銭も)
- 印鑑
- 預金通帳や有価証券などの権利証書
- 連絡カードや身分を証明するもの

日用品

- 卓上コンロ
- ロープ
- 使い捨てカイロ
- 携帯ラジオ
- 予備の電池
- 筆記用具
- 懐中電灯
- 包装用ラップ
- 大きなゴミ袋
- マッチやライター
- 生理用品
- ティッシュ・ウエットティッシュ
- 防水シート
- マスク
- 体温計
- 消毒液



凡例

集	集会所
指	指定避難所
近	近隣待避場所
倉	防災倉庫
水	防火水槽
栓	消火栓
消	消火器
医	医療機関
掲	掲示板
食	コンビニ・スーパー等
AED	AED設置場所
土砂災害特別警戒区域(急傾斜地)	
土砂災害警戒区域(急傾斜地)	
土砂災害警戒区域(土石流)	
浸水想定区域(50cm未満)	
浸水想定区域(50cm以上1m未満)	
浸水想定区域(1m以上2m未満)	
浸水想定区域(2m以上3m未満)	
浸水想定区域(3m以上4m未満)	
浸水想定区域(4m以上5m未満)	
浸水想定区域(5m以上)	
←	避難経路

緊急時連絡先

緊急連絡先	電話番号
富田林市役所(災害対策本部)	0721-25-1000
防災情報音声案内サービス	0800-805-5653
富田林市消防本部	0721-23-0119
病院案内専用ダイヤル	0721-23-9919
災害情報案内	0180-99-7299
富田林警察署	0721-25-1234
大阪ガス(ガス漏れ専用電話)	0120-319-424
大阪ガス(お客様センター)	0120-394-817
関西電力送配電(羽曳野営業所)	0800-777-8026
関西電力送配電(停電・電線等設備)	0800-777-3081
市立休日診療所	0721-28-1333
救急安心センターおおさか	#7119

緊急連絡先	電話番号
小児救急電話相談(午後7時~翌朝8時)	#8000
彼方交番(富田林警察署)	0721-25-1234
富田林病院	0721-29-1121
PL病院	0721-24-3100

【家族・その他の連絡先】

氏名	電話番号

NTT 災害用伝言ダイヤル 171

- 利用可能な端末: NTTの一般電話、公衆電話、携帯電話、PHS
 - 録音時間: 1伝言 30秒以内
 - 蓄積伝言数: 1電話番号あたり1~10伝言
 - 伝言保存期間: 2日間(48時間、自動消滅)
- 伝言の録音方法: 171 → 1 → (0000)00-0000
ガイダンスが流れます
- 伝言の再生方法: 171 → 2 → (0000)00-0000
ガイダンスが流れます

携帯電話の災害用伝言板

- 災害時(震度6弱以上の地震など)に携帯電話サービス会社各社は、「災害用伝言板」を開通させます。被災地の人の安否情報を伝言板に登録でき、登録された伝言は、同じ会社の携帯電話だけでなく他社の携帯電話・PHS・パソコンからも見ることができます。
- 伝言板登録の方法: 携帯電話各社のインターネットのトップページから「災害用伝言板」を開く
- 伝言板確認の方法: 「登録」を選択し、被災地の人の携帯電話番号を入力して伝言を見る