

水 広報 富田林

令和元年

2019

6

No.833



5月3日～5日、農業公園サバーファームで、ポピー祭りが開催されました。

今月の主な内容

吉村市政が始動・・・P 2
新しい市議会議員を紹介します・・・P 3
富田林ドリームフェスティバル・・・P 4、32

保健医療のページ・・・P 18
子育てのページ・・・P 19～21
今月の相談・・・P 22
くらしのページ・・・P 22～25
ゆとりのページ・・・P 26～31

本市の人口と世帯数（平成31年4月30日現在）

人口 11万1592人（男性5万2867人、女性5万8725人） 世帯数 5万1232世帯



とっぴー

吉村市政が 始動

- ・ 市民とともにつくる。
- ・ 市民が幸せになる。
- ・ 市民本位の市政に全力！



4月21日執行の市長選挙で、初当選を果たした吉村 善美市長が、5月7日、午前8時45分、市役所正面玄関前に集まった多くの市民や市議会議員、職員に大きな拍手で出迎えられ、職員から花束を笑顔で受け取りました。

また、あいさつの中で「市民とともにつくる。市民が幸せになる。市民本位の市政に全力を尽くしてまいりますので、皆様のご協力をお願いします」と今後の市政運営の抱負を述べました。

市長の任期は、令和元年5月1日から4年間です。

就任のあいさつ

このたび市民の皆さまからご信任を賜り、富田林市長として市政運営を担わせていただくその重責に、改めて身の引き締まる思いでございます。皆さまから寄せられました期待と信頼にお応えするため、「市民とともにつくる。市民が幸せになる。市民本位の市政」を実現してまいります所存でございます。

政策の6つの柱

- ① 市民本位の市政を推進
- ② 市民の安心・安全・いのちを守るまちづくりを推進
- ③ 「子育てするなら富田林」を一層推進
- ④ 人とまちがにぎわう元気なふるさと富田林をつくる
- ⑤ 誰もが安心して自分らしく暮らせる共生福祉社会をめざす
- ⑥ たゆまぬ行財政改革、市役所改革を実行し、持続可能な自治体運営を確保であります。

市民の皆さまに約束した6つの政策を実現するため、私の座右の銘であります「他思力（他者をしつかりと思う力）・他喜力（他者

の喜びを自らの喜びとする力）」を全職員が共有しながら、私の政治経験、培った関係、縁、紡いできたネットワークを市全体のために、全ての市民の幸せのために活かし、粉骨砕身、努力してまいります。

麗しの富田林をめざして富田林市は絶対に良いまちになります。まちは、市民と行政の協働による創造物です。市民の皆さまとともに力を合わせ、「人とまちがにぎわい、市民の笑顔があふれる、麗しの富田林」を創っていくため頑張つてまいりますので、皆さまのご協力を心からお願ひ申し上げます。



富田林市長 吉村 善美

市議会議員を紹介します

4月21日執行の市議会議員選挙において、次の18人が当選されました。
 (議席順に写真、氏名、所属政党、期数(当選回数)を掲載、敬称略)

議長・副議長、議会議長の監査委員決定

5月20日に開かれた第1回市議会臨時会で、議長・副議長が決まりました。
 また、議会議長の監査委員も選出されました。

●議長

岡田 英樹さん (65歳)

住所 桜ヶ丘町15の1の1

214

経歴 副議長、監査委員などを歴任

●副議長

伊東 寛光さん (38歳)

住所 藤沢台一丁目1の3

24の306

経歴 予算決算常任委員会委員、総務文教常任委員会委員などを歴任

●監査委員

村山 理恵さん (51歳)

住所 須賀二丁目27の25

経歴 予算決算常任委員会委員、建設厚生常任委員会委員などを歴任

委員などを歴任



尾崎 哲哉
無所属 5期



吉年 千寿子
無所属 6期



坂口 真紀
立憲民主党 1期



南方 泉
自由民主党 1期



西川 宏
自由民主党 1期



左近 憲一
無所属 6期



遠藤 智子
公明党 2期



村山 理恵
公明党 2期



辰巳 真司
無所属 5期



南齋 哲平
無所属 3期



田平 まゆみ
日本共産党 2期



高山 裕次
公明党 6期



草尾 勝司
公明党 4期



村瀬 喜久一郎
大阪維新の会 1期



京谷 精久
無所属 6期



伊東 寛光
大阪維新の会 2期



須田 旭
自由民主党 1期



鈴木 憲
大阪維新の会 4期

4月7日執行の府議会議員選挙(富田林市・大阪狭山市および南河内郡選挙区)において、次の2人が当選されました。

府議会議員を紹介します



中山 佑子
無所属 1期



岡田 英樹
日本共産党 4期

7月20日(土)、21日(日)開催

富田林ドリームフェスティバル

～当日およびプレイベントの参加者を募集～

富田林ドリームフェスティバル（ウエスタン・リーグ公式戦「オリックス・バファローズ」VS「広島東洋カープ」）で催される次のイベントへの参加者を募集します。

①選手の花道

花道を作って、守備につくバファローズの選手を送り出します。

とき 7月20日(土)、21日(日)



②スタメンキッズ

守備につくバファローズの選手を守備位置で出迎えます。

とき 7月20日(土)、21日(日)



③ペアキャッチボール

試合開始前に、グラウンドでキャッチボールを楽しみます。

とき 7月21日(日)



④親子野球教室

試合終了後に、バファローズの選手による野球指導が受けられます。

とき 7月20日(土)

※いずれも雨天中止。

ところ 富田林バファローズスタジアム

対象者 いずれも市内在住の当日の試合観戦者で、①は小学1～3年生、②は小学4～6年生、③はボール（硬球不可）とグラブを持参できる人のペア、④は小学1～3年生とその保護者

定員 ①各10人、②各5人、③20組、④30組60人

参加費 無料

申し込み いずれも6月17日(月)（必着）までに、往復はがきにイベント名、参加者の住所、氏名、年齢（学年）と返信用はがきに宛名を記入し、☎584-8511常盤町1の1 生涯学習課〔☎(26)8062〕へ（申し込み多数の場合抽選）

※申し込みは1人（1組）1通まで。

※結果は26日(日)までに、返信用はがきでお知らせします。

※詳しくは、市ウェブサイト（生涯学習課のページ）をご覧ください。



ドリームフェスティバルプレイベント

●じないまちマスコット探しゲーム

～じないまちに隠されたマスコットを撮って、バファローズグッズを手に入れよう！～

450年前の町並みが残る「富田林寺内町」のどこかに「とっぴー」「バファローベル」「バファローブル」などが隠れています。

ゲームに参加し、これらのマスコットを見つけて写真を撮り、プレゼント（バファローズグッズや地域の名産品）をもらいましょう。

とき 6月22日(土)、正午～午後2時受け付け（プレゼントのお渡しは午後4時まで）

ところ きらめきファクトリー集合

定員 200人

参加費 1000円（小・中学生は500円）

※参加賞として、1人1枚バファローズのユニフォームがもらえます。

持ち物 スマートフォンやデジタルカメラなど画像をすぐに確認できるもの

申し込み 6月6日(木)～20日(木)に、生涯学習課〔☎(26)8062〕へ（申し込み先着順）

※定員に満たなかった場合は、当日参加も受け付けます。参加方法など詳しくは、お問い合わせください。

問い合わせ 生涯学習課〔☎(26)8062〕

※イベント当日は、きらめきファクトリー〔☎(24)5500〕。

《6月22日(土)の前売り券購入特典》

プレイベント当日、7月20日(土)、21日(日)に開催される「富田林ドリームフェスティバル」の前売りチケット（大人（高校生以上）＝1000円、子ども（小・中学生）＝500円）をきらめきファクトリーで購入された人に、バファローズグッズをプレゼントします。

※同ゲームに参加せず、チケットだけ購入することも可能です。

※その他の前売り券の販売場所などは、32ページをご覧ください。

低所得者世帯・子育て世帯向け

市プレミアム付商品券を発行します

5000円分の商品券を4000円で購入できます

本市では、消費税・地方消費税の引き上げに伴う低所得者世帯や3歳未満の子どもがいる子育て世帯の消費への影響緩和と、地域における消費喚起を目的としてプレミアム付商品券の発行・販売を実施します。

和2年2月28日(金) 利用期間 10月1日(火)～令和2年3月31日(火)
※市内の市プレミアム付商品券取扱店でのみ利用できます。お釣りは出ません。
内容 5000円分(1枚5000円で1冊10枚つづり)の商品券を4000円

購入限度額	購入対象者
券面額 2万5000円 (5000円×5冊)	今年1月1日時点で本市に住民登録している人で、今年度市民税が非課税の人(市民税が課税されている人の扶養親族となっている人や生活保護受給者などを除く) ※事前に購入希望申請(7月1日(月)～受け付け)が必要です。
券面額 2万5000円 (5000円×5冊) ×対象の子の数	今年6月1日(土)時点で本市に住民登録している人で、平成28年4月2日～令和元年9月30日(月)に生まれた子が属する世帯の世帯主 ※対象者には市から購入引換券を送付します。購入希望申請の必要はありません。 ※6月2日(日)以降に転入・転出した人について詳しくは、お問い合わせください。 ※令和元年10月1日(火)以降に生まれた子に係る分は対象外となります。

で販売

※券面額5000円単位で分割購入が可能。

購入限度額・対象者 左上表のとおり

※購入希望申請の方法などは、詳細が決まり次第、広報誌や市ウェブサイトなどでお知らせします。

お問い合わせ 市プレミアム付商品券コールセンター
☎0570(007)236(6月3日(月)～(土)・日曜日、祝日、年末年始を除く)、午前9時～午後5時30分)

商品券の取扱店を募集

登録資格 市内に事業所または店舗がある事業者
申し込み 6月17日(月)～7月17日(水)(消印有効)に、

政策推進課(内線224)に備え付けの取扱店登録申請書に必要事項を記入し、☎584・8511常盤町1の1「富田林市プレミアム付商品券」事務局へ郵送。

※取扱店登録申請書は市ウェブサイト(政策推進課のページ)からダウンロードできます。

※取扱店登録ができない商店や、利用対象にならない商品などがあります。詳しくは、お問い合わせください。

税法改正

令和2年度より個人住民税に適用される主なもの

①住宅借入金特別控除の特例の創設

平成31年度の税法改正で、消費税率10%が適用される住宅取得などについて、住宅ローン控除の控除期間が3年延長されることになりました。

②ふるさと納税制度の見直し

地方税法の改正に伴い、6月1日(土)より、ふるさと納税制度が総務大臣による「指定制度」へ変更となります。ふるさと納税制度を利用する場合は、ふるさと納税制度の対象自治体かどうかの確認をするようお願いいたします。

主な改正点

・総務大臣から指定を受けていない自治体は、ふるさと納税制度の対象外となります。

・ふるさと納税制度における返礼品は、「地場産品」のみとなります。

問い合わせ

①、②の税控除に関しては課税課(内線111、112、117)、②の本市へのふるさと納税に関しては都市魅力創生課(内線420)

消費税の適用区分	現行 消費税率8%	拡充後 消費税率10%
控除期間	10年間	13年間
控除限度額	1～10年目 借入金年末残高(上限4000万円)×1%	
	11～13年目 以下のいずれか小さい額 ・借入金年末残高(上限4000万円)×1% ・建物購入価格(上限4000万円)×2÷3	

※ 令和元年10月1日(火)～2年12月31日(木)の間に居住の用に供した場合に同特例が適用されます。
※ 認定住宅の場合、いずれも上限が5000万円になります。

パブリックコメント を実施します



パブリックコメントとは、市の基本的な政策や計画などを立案する過程において、その案を広く公表し、市民の皆さんから寄せられた意見を考慮し、市として意思決定するとともに、意見に対する市の考え方を公表する一連の手続きです。

今回、意見を募集するのは次のとおりです。

○市地域防災計画（改訂案）

地域防災計画とは、市域に係る災害予防や応急対策、復旧復興に関して市や防災関係機関などがすべき事務または業務などについて示したものです。

◇意見などの募集期間

いずれも6月3日(月)～28日(金)

◇素案の閲覧方法

いずれも6月3日(月)～、市役所（情報公開課）、市消防本部（危機管理室）、金剛連絡所、中央・金剛図書館、中央・金剛・東公民館、人権文化センター、Topic（きらめき創造館）、すばるホール、レインボーホール（市民会館）、総合福祉会館、けあばる、かがりの郷、保健センター、市民総合体育館、総合スポーツ公園、きらめきファクトリーまたは市ウェブサイト（パブリックコメントのページ）でご覧いただけます

◇意見などの提出方法

いずれも6月28日(金)（消印有効）までに住所、氏名、電話番号、ご意見を記入し、はがき、封書、ファクス、Eメールで☎584-8511 常盤町1の1 危機管理室 [FAX(25)9980・Eメールkikikanri@city.tondabayashi.lg.jp]へ

※直接持参も可。電話での受け付けはできません。なお、提出されたご意見は、反映できるように検討させていただきますが、個別に回答できませんのでご了承ください。

問い合わせ 危機管理室（内線9502）

○市国民保護計画（改訂案）

本市では、武力攻撃や大規模テロなどの不測の事態

本市では、近年全国で多発している地震や土砂災害などによる教訓を基に、防災に係る各種の法改正や上位計画の改訂を踏まえ、同計画の改訂に取り組んできました。

このたび、地域防災計画（改訂案）がまとまりましたので、市民の皆さんのご意見を募集します。

に備えて、「国民保護法（武力攻撃事態等における国民の保護のための措置に関する法律）」に基づき、平成19年7月に「市国民保護計画」を策定しました。

その後、国民の保護に関する基本指針や府国民保護計画の修正、本市地域防災計画の修正などがあったことを踏まえ、同計画の改訂に取り組んできました。

このたび、国民保護計画（改訂案）がまとまりましたので、市民の皆さんのご意見を募集します。

「AED購入事業申請のための 普通救命講習会（AED講習） を開催します」

市地区集会所整備補助金制度のAED購入事業申請には、「普通救命講習Ⅱ」修了証所持者の届け出が必要です。

修了証所持者がおられない町会（自治会）などは、この機会にご参加ください。

とき 7月19日(金)、午後1時～5時

ところ 市消防本部

内容 普通救命講習Ⅱ（成人の心肺蘇生法を主とした統一カリキュラムの4時間の講習）

対象者 同補助金制度のA

ED購入事業申請を予定されている町会（自治会）からの参加希望者

定員 30人

※1町会（自治会）につき2人まで。

参加費 無料

※講習後、消防本部より、修了証を発行します。

申し込み 6月6日(木)～28日(金)に、市民協働課に備え付けの申込用紙に必要事項を記入し、同課（内線473・FAX(25)9037）へ（申し込み先着順、ファクス申し込み可）

申し込み先着順、ファクス申し込み可

心肺蘇生法を学ぼう！

市消防本部では、「普通救命講習Ⅱ」を毎月開催しています。

応急手当や心肺蘇生法に関する正しい知識と技術を学んで、大切な命を守りましょう。



ところ 市消防本部

定員 20人（申し込み先着順）

受講料 無料

※開催日程や申し込み方法など詳しくは、市ウェブサイト（消防署のページ）をご覧ください。

問い合わせ 市消防本部（☎(23)0119）

※受講後、消防本部より、修了証を発行します。

地域防災マップの作成を 支援します

本市では、地域の皆さんが主体となり、防災に関する共同作業を通して、町内でコミュニケーションを図ることや地域における防災対策に役立てていただくため、地域防災マップの作成を支援しています。

これは、町会（自治会）などの地域内の危険箇所や近隣の待避場所など、地域の皆さんが調査した情報を

ストップ水難事故

海や川、プールなどでレジャーを楽しむ機会が増えるシーズンとなりました。

自然にふれるのは楽しみがある反面、危険も数多くあります。特に川でレジャーを楽しむときは、天気急変による急激な増水や川の急な深みなどの危険性を十分に認識し、ルールやマナーを守って、安全に楽しみましょう。



問い合わせ 市消防本部 ☎(23)0119

6月は土砂災害防止月間

近年、異常な集中豪雨により、土石流や崖崩れなどの土砂災害が発生し、全国各地で大きな被害が出ています。土砂災害が発生しやすい長雨の季節を迎え、土砂災害に対する備えや避難場所などを、この機会に再確認しておきましょう。

土砂災害は、雨によって引き起こされることが多いので、雨の量や周りの現象に十分注意してください。

問い合わせ みどり環境課（内線495）

地図に記入していただき、その地図に市が緊急連絡先などを掲載したものを、防災マップとして世帯数分印刷し、データとともに皆さんにお渡しするものです。
補助対象団体 町会（自治会）、または町会（自治会）などを含む複数の団体が構成する連合体
※規模の小さい町会（自治会）については、隣接町会

地域防災訓練補助金の活用を

（自治会）と合同での作成をご検討ください。
※過去にこの補助を受けて防災マップを作成したことのある団体は対象外です。
申し込み 6月3日（月）～7月12日（金）に、危機管理室（内線9502）へ
※作成には、所定の手続きが必要となりますので、必ず事前にお問い合わせください。
※8月に作成支援説明会を開催します。地域防災マップの完成は令和2年3月ごろを予定しています。

町会（自治会） にご加入を

地域住民がさまざまな活動を通じてお互いを理解し、明るく住みよいまちづくりを進めていくことを目的に、地域において町会（自治会）が組織されています。

町会（自治会）では、地域の集会所、防犯灯、ごみ置き場などの維持管理や、地域美化、交通安全、防犯、防災などさまざまな問題に取り組んでいます。

このように町会（自治会）は、最も身近で、地域にとって欠かせない存在で、地域住民の支え合いが明るく住みよいまちづくりにつながります。できるだけ多くの皆さんに町会（自治会）活動についてご理解をいただき、町会（自治会）への加入をお願いします。
※詳しくは、市ウェブサイト（市民協働課のページ）をご覧ください。
問い合わせ 市民協働課（内線469）

大規模災害発生時は、自助や共助といった地域での助け合いの行動が減災につながります。
そのためには、日頃から地域コミュニケーションの形成を図ることが重要です。
災害時にはほとんどの市立小学校が指定避難所となっており、本市では地域防災力の強化を支援するため、小学校区単位で実施する防災訓練に対して補助金を交付しています。
この補助金を活用し、地域ぐるみで災害時の対応を身に付けましょう。

補助対象事業 小学校区単位で実施する避難訓練、消防訓練、救急救助訓練などの防災訓練
補助対象団体 1小学校区内の複数の町会（自治会）による連合体、または町会（自治会）を含む複数の団体が構成する連合体
補助金額 10万円を限度に1団体につき年1回
申し込み 危機管理室（内線9502）へ
※交付には、所定の手続きが必要となりますので、必ず事前にお問い合わせください。

広報とんだばやしを毎月発行しています

広報とんだばやしは、町会（自治会）などを通じてご家庭に配布する他、市の公共施設や市内スーパー（エコー・ロゼ（イオン金剛東店）、万代梅の里店、ライフ滝谷店、スカイマート藤沢台店）などにも備え付けています。また、市ウェブサイトや無料アプリ「マチイロ」にも掲載しています。

問い合わせ 情報公開課（内線326）

あなた自身とあなたの大切な人のために、がん検診を受けましょう！

胃がん検診

・胃部エックス線検査または胃内視鏡検査

肺がん検診

・胸部エックス線検査

大腸がん検診

・免疫便潜血反応検査（検便）

子宮頸がん検診

・頸部細胞診

乳がん検診

・マンモグラフィ（乳房エックス線検査）

今や日本人の2人に1人ががんにかかり、3人に1人ががんで亡くなる時代です。

がん検診で発見されたがんは、早期がんであることが多く、早期治療を徹底すれば、半数以上は「完治」します。大切な命を守るために、がん検診を受けましょう。

●本市で無料で受けられる5つのがん検診をご存じですか？

本市では、検診の効果があると認められている胃・肺・大腸・子宮・乳の5つのがんについて検診を無料で実施しています。

※がん検診を受けられる対象年齢や検査方法、内容など詳しくは、18ページまたは4月号広報に折り込みの「平成31年度保健事業案内」をご覧ください。

問い合わせ 健康づくり推進課 ☎(28)5520

防犯灯補助金制度をご利用ください

本市では、安全で安心して暮らせるまちづくりの実現のため、町会（自治会）などが設置・維持管理する防犯灯に対して、新設および維持管理費用の一部を補助しています。

補助対象団体 町会（自治会）などの防犯灯管理団体

※防犯灯を新設する場合は、必ず事前に申請してください。工事着工後の申請は補助対象となりませんので、ご注意ください。

※器具の取り替えに対する補助率や補助金額の上限などは下表をご覧ください。

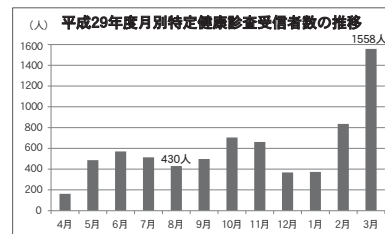
防犯灯補助金制度の概要

●器具の取り替えおよび新設に対する補助率	対象経費の1/2
●器具の取り替えに対する補助金額の上限(1灯当たり)	
LEDタイプ	1万6000円
LEDタイプ以外で20㍓以下	6000円
LEDタイプ以外で32㍓以上	1万1000円
●新設に対する補助金額の上限(1灯当たり)	
LEDタイプ	2万2000円
LEDタイプ以外	1万5000円
ポール	2万5000円
●電気使用料に対する補助金額(1灯当たり、年額)	
20㍓未満	1700円
20㍓以上	2400円

問い合わせ 市民協働課（内線473）

本市では、国民健康保険に加入されている40歳から74歳までの市民を対象に、「特定健康診査」を実施しています。平成29年度は7161人が受診し、受診率は38.7%でした。現在、医療機関へ通院中の人も健診を受けていただきますので、ぜひ年に一度特定健康診査を受診し、

日々の健康づくりにお役立ててください。また、2、3月は大変混み合いますので、お早めにお受診されることをお勧めします。



※75歳以上の人は、後期高齢者医療広域連合より受診券が送付されます。※詳しくは、4月下旬に緑色の封筒でお届けしています「特定健康診査のご案内」をご覧ください。問い合わせ 国民健康保険加入者は保険年金課（内線155、188）、後期高齢者医療制度加入者は福祉医療課（内線158、159）

おとなのけんしん
実施中

市創業支援事業

創業支援セミナーを開催

市内でこれから創業される人を対象に、創業に関するノウハウが無料で学べる「創業支援セミナー」を開催します。同セミナーを受けていた、創業に必要な経費の一部補助など、さまざまな優遇措置を受けることができます。

をご覧ください。

とき 7月11日(木)、18日(木)、25日(木)、8月2日(金)、いずれも午後7時～9時(全4回)

ところ L I C はびきの(羽曳野市軽里一丁目1の1)

定員 30人

申し込み 6月6日(木)、

富田林商工会(☎25)110

1)または商工観光課(内線481)へ(申し込み先着順)

「健康とんだばやし21(第二次)及び食育推進計画」中間評価(アンケート調査)にご協力ください

本市では、平成26年度に、「誰もが安心してすこやかに暮らせるまちづくり」をめざして、健康づくり計画「健康とんだばやし21(第二次)及び食育推進計画」を策定しました。

これらは10年間の計画としていますが、計画策定から5年が経過したことから、現時点での目標の達成状況や関連する取り組み状況を評価するにあたり、市民の皆さんの健康に関する意識や健康づくりへの取り組みなどをお伺いするアンケート調査を実施します。

20歳～64歳の市民の中から無作為に抽出された1300人の皆さんに、6月中にアンケート調査票の郵送を予定していますので、回答にご協力をお願いします。

問い合わせ 保健センター(☎28)5520)

経済センサス基礎調査にご協力ください

6月～令和2年3月に、経済センサス基礎調査を実施します。同調査は、わが国の全ての産業分野における事業所の活動状態などの基本的構造を全国および地域別に明らかにするとともに、事業所・企業を対象とする各種統計調査の母集団情報を整備することを目的としています。

調査は、調査員が全ての事業所の活動状態などを外観などから確認し、新たに把握した事業所など一部の事業所には調査票を配布します。

調査へのご理解・ご回答をよろしくお願いします。

問い合わせ 総務課(内線331)

労働保険の年度更新手続きを

今年度の労働保険年度更新手続きは、6月3日(月)～7月10日(水)に済ませてください。

※インターネットを利用して手続きすることも可能です。詳しくは、お問い合わせいただくか、電子政府の総合窓口「e-Gov(イーガブ)」(<https://www.e-gov.go.jp/>)をご覧ください。

問い合わせ 申告書の記入方法については、労働保険年度更新コールセンター(☎0120(008)715)(5月31日(金)～7月12日(金))または大阪労働局労働保険適用・事務組合課(☎06(4790)6340)、保険料の納付については、大阪労働局労働保険徴収課(☎06(4790)6330)

※大阪労働局ホームページ(<https://jsite.mhlw.go.jp/osaka-roudoukyoku/>)もご覧ください。

マイナンバーカードの日曜交付

マイナンバーカードを交付する休日窓口を次の日程で開設します。申請者本人がお越しください。

とき 6月2日(日)、午前9時～正午

ところ 市役所地下会議室(日曜窓口コーナー)

※持ち物など詳しくは、お問い合わせください。

問い合わせ 市民窓口課(内線131、132)



富田林霊園の
使用者を募集

富田林霊園の区画の使用
者を募集します。
募集区画 下表のとおり

タイプ	広さ(m ²)	募集区画	永代使用料(角地以外)	維持費(10年分)
A	2	13区画	86万円	4万円
B	3	19区画	129万円	6万円
C	4	9区画	172万円	8万円
D	6	4区画	258万円	12万円

※全タイプ、本市に住民登録をしている人に限ります。
※墓石建立後、撤去済み区画があります。この区画については、埋蔵歴があることを了承する誓約書を提出していただきます。

現地見学 6月1日(土)～22日(土)、午前9時30分から午後4時まで自由に見学していただけますので、希望者は同霊園へ直接お越しください。土・日曜日でも現地の管理事務所の職員が対応します
申し込み 6月23日(日)、午前9時～9時30分に、市役所地下902会議室へ(申し込み多数の場合抽選)
※なお、抽選終了後の空き区画の受け付けは24日(月)、午前9時～、衛生課で順次受け付けます。
問い合わせ 衛生課(内線143、147)

7月は参議院議員通常選挙

期日前投票と郵便などによる不在者投票

7月に参議院議員通常選挙が実施されます。必ず投票しましょう。

市役所と金剛連絡所で期日前投票ができます

選挙期日(投票日)に仕事や旅行、冠婚葬祭などの用務があるなど、一定の事由に該当し、投票所へ行くことができないと予想される人は、期日前投票ができます。とき 選挙期日の公示(告示)日の翌日～選挙期日の前

生ごみは水分を十分切ってから出しましょう!～生ごみ処理機器購入補助金の交付は今年度で終了します～

暑くなってくると、水分を多く含む生ごみがたくさん出ます。

生ごみは、気温や湿度が高くなってくると腐敗が進み悪臭を発生します。生ごみを捨てる時は、三角コーナー用の水切りネットなどを利用し、水分を十分切ってから出してください。

また、家庭から出る生ごみ(台所ごみ)などを堆肥化する生ごみ処理機などを購入された世帯に、補助金を交付していますのでご利用ください。

※生ごみ処理機器およびぼかし剤の購入補助金は、今年度で交付を終了します。ご利用を検討している人は、早めに申請してください。

対象者 市内に住所を有し、かつ家庭用生ごみ処理機器などを継続して使用することができる人

対象となる処理機器など

①生ごみ処理機(生ごみを粉砕して水路や下水道管へ流すタイプ、焼却処理するタイプは除く)

※1世帯につき1台まで。

②生ごみぼかしあえ容器(農業用コンポストは除く)

※1世帯につき2台まで。

③ぼかし剤

※1世帯につき年間16個まで。

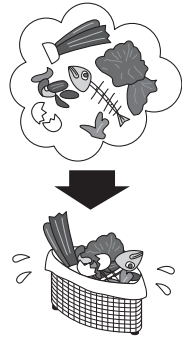
補助金額 機器購入価格(消費税は除く)の2分の1の額(10円未満は切り捨て)で、上限2万円

※①②は、購入後1年以内に限り。③は、今年購入したものを来年の1月～2月中にまとめて申請してください。また、購入店のポイントなどを利用し割り引きを受けた場合は、割り引き後の金額が機器購入価格となります。

申請に必要なもの 領収書または購入店発行の販売証明書、カタログまたは機器設置後の写真、振込先の分かるもの(金融機関の通帳など)、印鑑

※申請者、領収書(販売証明書)の氏名および振込先口座名義人は同じ人に限ります。

申し込み 衛生課(内線144～146)へ



日、午前8時30分～午後8時(土・日曜日、祝日を含む)ところ 市役所4階401会議室および金剛連絡所2階ホール
※基本的な投票手続きは、選挙期日の投票所における投票手続きと同じです。ただし、宣誓書の提出が必要となります。

郵便などによる不在者投票

身体障がい者手帳や戦傷

病者手帳、介護保険被保険者証を有し、投票所に行くことが困難で次の要件に該当する人は、自宅などで郵便などによる不在者投票ができます。

身体障がい者手帳の記載内容
○両下肢・体幹の障がい、または移動機能の障がい
1・2級の人
○心臓・じん臓・呼吸器・ぼうこう・直腸・小腸の障がい
1・3級の人
○免疫・肝臓の障がい
1・3級の人

戦傷病者手帳の記載内容
○両下肢、または体幹の障がい
○心臓・じん臓・呼吸器・ぼうこう・直腸・小腸・肝臓の障がい
○特別3項目の人

介護保険被保険者証の記載内容
○要介護状態区分が要介護5の人

この方法で不在者投票をするためには、事前に選挙管理委員会に申請し、「郵便等投票証明書」の交付を受けておく必要があります。

申請は、随時受け付けていますので、該当される人はお早めに手続きをしてください。なお、同証明書には有効期限がありますので、すでに期限が切れている人は、再度申請が必要です。

※投票用紙は同証明書を添えて投票日の4日前までに同委員会へ請求してください。

問い合わせ 選挙管理委員会事務局(内線486)

令和2年度に使用する小・中学校の教科書について、教育関係者だけではなく、広く市民の皆さんに理解を深めてもらう場として、教科書展示会を実施します。

とき 6月14日(金)～8月14日(水)(休館日は除く)ところ 中央図書館
※当日、直接会場へ。
問い合わせ 教育指導室(内線361)

令和2年度使用教科書展示会

6月は 環境月間です

本市では、平成13年度から「地球温暖化対策実行計画」を策定し、地球温暖化防止対策の一環として、アイドリング・ストップなど経済運転の徹底や、ハイブリッド車などの低公害車

本市の節電への取り組み

本市では、日頃から市役所の省エネ対策として、消灯の励行や冷暖房温度の適正管理に努めています。

職員の服装については、今年も5月1日から10月31日(木)までノーネクタイなどのエコスタイル運動を実施しています。

また、電力需要がピークを迎える夏場を中心とする期間（6月1日(土)～10月31日(木)）において、節電対策に取り組んでいます。本市が、引き続き実施する主な節電対策は次のとおりです。

■冷房は原則、室温が28℃を超えた場合に使用、冷房の運転は月～金曜日＝午前8時45分～午後5時30分
※ただし、今後の状況により随時判断します。

■市役所庁舎エレベーター2基の稼働制限（午後6時～翌日午前8時45分までは原則停止）

■消防本部消防署のエレベーター1基を終日停止

■金剛連絡所エレベーターの稼働制限

■職員のエレベーター使用自粛

■昼休み時、事務室の消灯徹底（来客時は除く）

■業務に支障のない範囲で事務室や廊下などの照明を消灯、退庁時の消灯徹底

■毎週水・金曜日のノー残業デーの実施

■長時間不在時のパソコンやプリンターなどの電源を切る

市役所の他、公共施設においても節電対策に取り組んでいますので、市民の皆さんのご理解とご協力をお願いします。

問い合わせ みどり環境課（内線432）

を公用車に導入する取り組みを進めています。さらに、電動自転車を導入し、近距離における移動手段として活用しています。
市民の皆さんもマイカーの使用にあたっては、「アイドリング・ストップ」「毎月20日はノーマイカーデー」の取り組みにご協力をお願いします。
また、買い物の際は自分の買い物袋を持参するか、かばんに入るときはレジ袋を断るといふほんの少しの心掛けで、ごみの量と二酸化炭素の排出量を減らすことができます。

光化学スモッグとは、大気中の窒素酸化物や炭化水素が太陽光線中の紫外線のもとで反応（光化学反応）したとき、二次的に新たな汚染物質（光化学反応生成物質）が生成されることをいいます。
光化学スモッグの発生に伴う被害は、「目がチカチカする」「喉が痛い」などの目

光化学スモッグ にご注意を

や喉の刺激が中心で、一過性で比較的軽症のものですが、刺激を感じた人は洗顔やうがいをし、富田林保健所（☎23）2681へ連絡してください。
光化学スモッグは、晴天で日差しが強くて気温が高く、風の弱い日で金剛山がいつもより見えにくく、もやのかかったような日に発生しやすくなっています。
南河内での光化学スモッグの発生状況は、ここ数年晴天で気温が高く日差しの強い日が多いため、光化学

G20大阪サミットの開催 にご協力を

6月27日(木)～30日(日)は、高速道路や大阪市内などで、大規模な交通規制が予定されています。

マイカー利用の自粛や、業務用車両の運行調整など、皆さんのご協力をお願いします。

また、24日(月)から府内各駅や近畿圏主要鉄道駅などのコインロッカーやごみ箱が使用できなくなります。

交通規制などについて詳しくは、2019年G20大阪サミット関西推進協力協議会ホームページ [https://www.2019-g20-osaka.jp/] または府警察ホームページ [https://www.police.pref.osaka.lg.jp/] をご覧ください。

スモッグ予報・注意報とも発令回数が増加しています。
光化学スモッグ予報や注意報が発令されると、市役所から公共施設などに連絡し、予報の場合「緑色」の旗を、注意報の場合「黄色」の旗を掲示して周知を図っています。光化学スモッグ予報や注意報が発令された場合、できるだけ屋外での運動などを避けて、屋内に入ってください。
なお、府大気汚染常時監視のホームページ [http://taikikankyo.pref.osaka.jp/taikikanshi/index.htm] でも光化学スモッグ情報を確認できます。また、登録するとメール配信サービスも利用できますのでご利用ください。
問い合わせ みどり環境課（内線432）

『住宅用太陽光発電システム』『家庭用燃料電池』 の設置費を補助します

本市では、地球温暖化防止と未来に向けたまちづくりを推進するため、住宅用太陽光発電システムの設置に要する経費の一部補助を実施します。また、地球温暖化防止と家庭用燃料電池の普及を図ることを目的に、家庭用燃料電池の設置に要する経費の一部も補助しています。

■住宅用太陽光発電システム

補助対象 住宅の屋根などへの設置に適した逆潮流ありで連携し、太陽電池の最大出力が10_kワット未満のシステム(未使用品に限る)

対象者など

- ①自らが所有または居住する市内の住宅(集合住宅を除く)に対象システムを設置した人
- ②市内に、対象システム付き住宅を購入した人
- ③自らが所有し、事業の用に供している市内の建築物を、災害時に緊急的な一時避難所として利用することについて本市と協定を締結し、当該建築物に対象システムを新設する人
- ④町会(自治会)などが所有する市内の集会施設に対象システムを設置しようとする町会(自治会)など

※いずれも市税の滞納がなく、平成31年4月1日から令和2年3月31日(火)までに対象システムを設置し、電力会社と電力需給契約を締結した人(ただし、平成31年3月に電力会社と電力需給契約を締結し、4月以降に手続きが完了した人も申請できます)。

※過去にこの補助を受けたことのない人および住宅に限ります。

補助件数 ①～③は合わせて50件程度、④は1件

補助金額 ①～③は対象システムの最大出力1_kワットにつき2万円で、上限6万円(3_kワット)まで、④は対象システムの設置に要する経費の2分の1で、上限20万円まで

■家庭用燃料電池

補助対象 (一社)燃料電池普及促進協会の家庭用燃料電池システム導入支援事業補助金の補助対象設備として指定されている機器(未使用品に限る)

対象者など

○自らが所有または居住する市内の住宅(集合住宅を除く)に対象設備を設置した人または設置しようとする人

○市内に、対象設備付き住宅を購入した人または購入しようとする人

※いずれも市税の滞納がない人で、同補助金の交付決定を受け、対象設備を取得した日(同補助金に係る「取得財産等管理台帳」に記載された取得年月日)が平成28年4月1日以降の人に限り、
※過去にこの補助を受けたことのない人および住宅に限ります。

※過去にこの補助を受けたことのない人および住宅に限ります。

補助件数 90件程度

補助金額 5万円

■申し込み

いずれも6月7日(金)～令和2年3月31日(火)(土・日曜日、祝日、年末年始を除く午前9時～午後5時30分)に、申込用紙に必要事項を記入し、必要書類を添付して市役所4階みどり環境課(内線432)へ持参
※申し込みは1人につき1申請とします。

※予算の範囲を超えた場合は、申し込みを締め切ります。

※郵送での受け付けはできません。

※申込用紙および申込要領は6月3日(月)～、みどり環境課で配布、または市ウェブサイト(みどり環境課のページ)からダウンロードもできます。

6月20日～30日は
危険物安全週間

無事故への
構え一分の

隙も無く

危険物の保安に対する意識の高揚と啓発を図るため、毎年6月の第2週は危険物安全週間となっております。私たちの身の回りにはガソリン、灯油などの燃料をはじめ、塗料などは、今や日常生活に深く浸透し、必要不可欠な物となっております。

一方で、これらの物は引火性や爆発性を持つている危険物でもあるため、取り扱いを誤ると火災や漏えい事故などを発生させ、多くの生命や財産を一瞬にして奪ってしまいます。

市消防本部では、危険物の取扱事業所に対して安全の確保を呼び掛けますが、皆さんも危険物への理解を深めていただくとともに、取り扱いには十分注意してください。

お問い合わせ 市消防本部予防課(☎23)1124

6月23日～29日は

男女共同参画週間

～25日(火)に女性のための
特設電話相談を実施～

男女が互いに人権を尊重し、喜びや責任を分かち合い、性別に関わりなくその個性と能力を十分に発揮することができると男女共同参画社会の実現に向けて皆さんの理解を深めるために、6月23日(日)～29日(土)の1週間は「男女共同参画週間」と定められています。

今年の同週間のテーマは「男女共同参画『学』」。「知る学ぶ 考える 私の人生私がつくる」です。

期間中は、男女共同参画社会づくりに向けて全国会議が開催されるなど、全国各地さまざまな行事が実施されます。

本市では、この週間に合わせて特設で「女性のための電話相談」を実施したり、男女共同参画に関する資料を人権政策課、男女共同参画センターウイズ(すばるホール内)で無料配布したりします。

女性のための特設電話相談

このたび、毎月実施している女性のための電話相談の受付時間を延長し、特設電話相談を実施します。

配偶者や恋人、家族、職場の人との人間関係、体や性に関する事、自分自身の生き方など、さまざまな不安や悩みについて、研修を積んだ女性相談員がお聴きします。

匿名での相談が基本です。この機会にぜひお電話ください。

とき 6月25日(火)、午前10時～午後6時 ☎(23)0567
問い合わせ 人権政策課(内線474)



また、中央・金剛図書館でも男女共同参画に関する本や、働く女性や男性の家事育児を応援する本などを集めた特設コーナーを設置していますので、ぜひご利用ください。

男女共同参画活動助成金のご利用を

本市では、市民の皆さんが男女共同参画に関わる研修会などに個人で参加する場合、またはグループで講座の企画や学習、出版などの自主活動をする場合にその経費の一部を助成しています。

今年度中に実施する研修会や事業などが対象で、申請には研修会への受講予定表や事業計画書などを事前に提出していただく必要があります。
申し込み 人権政策課(内線474)へ

戦争体験談、語っていただけませんか

戦争を知らない人たちが次世代を担う子どもたちに、戦争の悲惨さや原爆の恐怖を語り継ぎ、平和の尊さを伝えていくため、8月に「平和を考える戦争展」を開催します。

この戦争展において、市内在住で、戦争体験談をお話いただける人を探しています。

戦下における入隊経験、空襲の体験、学童疎開、当時の暮らしぶりなどご自身の戦争体験をお話いただけませんか。
お話しただける人は、6月14日(金)までに人権政策課(内線472)までご連絡ください。

「親子平和の旅」参加者募集 ～広島平和記念式典に親子で参加しませんか～

本市では、非核平和事業の一環として、若い人たちに戦争の悲惨さや核兵器の非人道性を伝え、非核平和の願いを広げることを目的に、毎年市民の代表として広島平和記念式典に親子で参列していただいています。今年も次のとおり参列していただける人を募集します。

とき 8月5日(月)～6日(火)

ところ・内容 広島平和記念式典への参列、広島平和記念資料館の見学など

※参加後、感想文(800字程度)を提出していただきます。

※宿泊費と広島市までの交通費(往復)は市が負担します。

対象者 市内在住で親子平和の旅に初めて参加する小学5年生以上の子どもとその保護者 定員 1組2人

申し込み 6月19日(火)(消印有効)までに、はがきまたはEメールで住所、参加者2人の氏名・年齢(学年)、電話番号、参加にあたっての簡単な抱負を記入し、☎584-8511常盤町1の1 人権政策課(内線472)〔Eメールjinken@city.tondabayashi.lg.jp〕「親子平和の旅」係へ(1家族につき1件まで、申し込み多数の場合抽選)

♪ わが家のアイドル ♪



川向町
田中 希尚ちゃん(2歳)
我が家のアイドル♪
これからも元気に成長してね☆



川面町
北野 雄也ちゃん(2歳)
月渚ちゃん(1歳)
仲良く元気に育ててね♡



藤沢台
田中 智ちゃん(1歳2カ月)
大きくなったね♪これからも笑顔
いっぱい育ててね♡

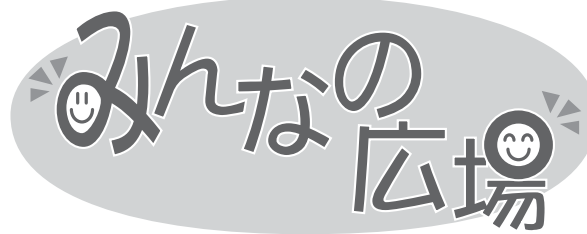
宛先

住所・氏名(ふりがな)・電話番号

富田林市役所
情報公開課広報係

常盤町1番1号

584-8511



わが家のアイドル(対象年齢は4歳未満、兄弟・姉妹と一緒に写っている写真でも可)は、写真に、メッセージ(20字程度)を添え、住所、保護者とお子さんの名前(ふりがな)、撮影時の年齢(月齢)、電話番号を記入し、封書で左記の宛先まで応募してください。

また、市ウェブサイトからもご応募いただけます(右図のQRコードから応募ページにアクセスできます)。
なお、今応募された場合、掲載は約5カ月後になります。



平町
谷川 陽飛ちゃん(1歳6カ月)
いつもたくさんの笑顔をありがとう♡
もっともっと大きくなってね!

川柳・短歌は、それぞれ別のがきで応募してください(1人各5点まで)。市内在住の人で未発表のものに限ります。作品の漢字や氏名には必ずフリガナをつけてください。
8月号の「短歌」は6月30日(日)、10月号の「川柳」(宿題「消」)は8月31日(土)までに応募(いずれも必着)してください。
宛先は上記をご覧ください。

俳句のコーナーは、都合によりしばらくの間、休ませていただきます。毎回お楽しみにされている皆さんにはご迷惑をお掛けしますが、ご理解のほどよろしく願います。
※7月号は「川柳」を掲載します(なお、応募は5月31日で締め切りました)。



100歳おめでとうございます! 寿

誕生日を迎えられた皆さんを訪問しました。



ズームアップ！ 健康づくり

減塩で高血圧を予防しましょう

6月は食育月間です。皆さんは毎日の食事について、意識したことがありますか。

食べ過ぎなど生活の乱れは内臓脂肪を増やす肥満の要因の1つです。それが高血圧や高血糖、脂質異常症、脂肪肝などにつながり、さまざまな生活習慣病の発症リスクを高めます。

特に高血圧の原因は塩分の取り過ぎです。塩分を取り過ぎると血液中のナトリウムが増加し、リウムの割合を一定に保つために水分量を増やそうとします。

その結果、血液量が増え、心臓は高い圧力をかけて血液を循環させなければならず、その状態が続くことで心臓に大きな負担が掛かることとなります。

日本人の栄養摂取基準（平成27年版）では、食塩摂取量は「1日男性8g未満、女性7g未満（高血圧が気になる人は6g未満）」が目標です。厚生労働省の調査（平成29年国民栄養調査）によると1日の食塩平均摂取量は男性が10・8g、女性が9・1gとなっており、取り過ぎの傾向が見られます。しかし濃い味に慣れきつてい

る人が、急に塩分を減らしても、食事が味気なく感じて物足りなくなり、なかなか長続きしません。まずは減塩のコツ（左図）を参考に食塩の取り過ぎを防ぎましょう。

【減塩のコツ・食べ方編】	【減塩のコツ・調理編】
<ul style="list-style-type: none"> しょうゆや食塩などを食卓に置かないようにする。 しょうゆやドレッシング類は直接かけず、小皿に入れて付けるようにする。 加工食品は塩分が多いので、控えめにする。 麺類のスープはなるべく飲まないようにする。 	<ul style="list-style-type: none"> 昆布、かつお節、シイタケなどの「だし」のうま味をかきせる。 シソやショウガ、ミツバなどの香味野菜の味を生かす。 こしょうやカレー粉などの香辛料、レモンや酢などの酸味を生かす。 新鮮な旬の食材を使い、素材の味を味わう。 おかずの味に濃淡をつけ1品だけでも薄味にする。
<p>※高血圧やその他の病氣などで食事指導を受けている人はその指導に従ってください。</p>	

食育月間イベント

本市では、食育月間に合わせて、体組成測定や栄養士と保健師による健康相談などを次のとおり実施します。

この機会にあなたの食生活を直してみませんか。

とき 6月25日(火)、午前10時～午後3時

ところ エコール・ロゼ1階アトリウム広場

参加費 無料（当日、直接会場へ）

問い合わせ 健康づくり推進課
〔☎〕5520

みんなで乗って守り育てよう



地域公共交通

みんなで乗って活かそう地域公共交通

地域公共交通とは、地域住民の日常生活における移動などのために利用されるバスや電車などの公共交通機関をいいます。

近年、その地域公共交通の1つ、路線バスにおいて、特にその存続が危機に陥っています。原因として、少子高齢化や人口減少、クルマ社会の進展などによる、路線バス利用者の減少が挙げられます。また、利用者減少による赤字路線の拡大を防ぐため、路線の減便・廃線を実施したことで、さらに利用者が減少するという悪循環が生じています。

■地域公共交通を守り育てるために

地域公共交通がなくなって一番困るのは、子どもや高齢者などの車を運転できない人で、地域公共交通はその人たちにとってなくてはならない貴重な移動手段であり、地域公共交通を守り育てることはとても重要です。

では、どうすれば地域公共交通が維持できるのでしょうか。新規路線やバス停の整備、ダイヤの増便を実施すれば大変便利になりますが、公共交通の運行や整備には多額の費用が掛かっており、また、運転手不足も深刻なため、それはもはや困難な状況です。

■市民の皆さん一人一人の力をお借りすることで

市民の皆さん一人一人が日頃から公共交通を利用し、その利用者を増やすことでバス路線を充実させていくことが最善の方法です。

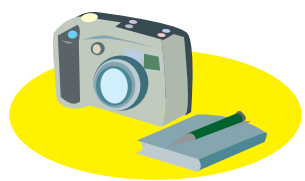
「自分は車を運転できるから関係ない」と思う人も、将来的に公共交通を必要とする時が来ることを考え、目的地によっては公共交通を利用するなどの使い分けも検討してみましょう。

■富田林市らくらくバスマップをご利用ください

本市では、市内の路線バスを分かりやすく紹介した「富田林市らくらくバスマップ」を、市内の公共施設などに備え付けている他、市ウェブサイト（道路交通課のページ）からもダウンロードできます。同バスマップを活用して、公共交通機関でお出掛けしてみませんか。



道路交通課（内線416）



まちがど ピクス



■新たな時代の始まりと二人で歩む人生の門出を重ねる

5月1日、元号が「平成」から「令和」に変わる節目の日に、新しい生活をスタートさせようと多くのカップルが婚姻届を手に市役所を訪れました。臨時開設された窓口では、この日より任期が始まった吉村市長も駆け付け、祝福の言葉とともにメッセージカードを手渡しました。

婚姻届を提出し終えた新夫婦は、特設の撮影スポット前で記念撮影をするなど、市役所内は新夫婦の幸せいっぱいの笑顔とお祝いムードで包まれました。

写真とともに見る4月～5月のできごと



■大空高く、こいのぼり

4月14日～5月11日、昭和橋下流の石川河川敷に、約400匹のこいのぼりが元気よく泳いでいました。これは、ボランティア団体「夢の会」が毎年実施しているもの。

4月14日は、家族連れなどたくさんのボランティアが協力して、こいのぼりを揚げました。参加した子どもたちは、準備を手伝ったこいのぼりが大空に揚がるのを嬉しそうに見入っていました。

■緑と鮮やかな花々に魅せられて

4月25日～28日、津々山台公園で、恒例の市緑化フェアが開催されました。

期間中、緑化苗の無料配布や花と緑のビンゴゲーム、庭木の剪定講習会などさまざまな催しを実施されました。

また、展示販売されている色とりどりの花木や鉢花などの姿を楽しみながら、お気に入りの鉢花などを買い求める多くの人たちでにぎわっていました。



■力強い和太鼓の律動

4月28日、嬉の腰神社で大祭りが催され、和太鼓の演奏が奉納されました。

当日は、子ども和太鼓を含む3つの団体が演奏を披露し、息を合わせて高く構えたバチを力いっぱい振りおろすと、会場は力強い和太鼓の律動に包まれました。

見物していた人々は、大地を震わすような生の和太鼓の響きを体で感じながら、大きな拍手を送っていました。

■ラジオ体操で体力アップ！

4月23日、レインボーホール（市民会館）で、体力がつくラジオ体操が実施されました。

「手は軽く卵を握るように」「体を回す運動ではこぶしを見ながら」「胸を反らす運動は扉を開くように」「伸ばしているときにどの筋肉が動いているか意識して」など先生から細かいアドバイスを受けながら、参加者はラジオ体操の動作を1つ1つ確認し、効果的な体の動かし方を学んでいました。



保健医療

明記のないものは費用無料。問い合わせ、申し込みは、**保健センター**【☎(28)5520・☎(29)7760】へ。実施医療機関(※)は、4月号広報に折り込みの「平成31年度保健事業案内」をご覧ください。

熱中症にご注意を！

体がまだ暑さに慣れていないこの時期、急な気温の変化により、熱中症になることがあります。体調管理と小まめな水分補給などの暑さ対策をして、熱中症にならないようにしましょう。

また、体調のすぐれないときは、早めに医療機関を受診するなど、体調の悪化を防ぐようにしましょう。

問い合わせ 市消防本部消防署【☎(23)0119】

障がい児(者) 歯科診療

心身に障がいのある人で、地域の歯科診療所において診察が困難な人の歯科治療、口腔衛生指導などを実施しています(要予約)。

とき 毎週木曜日(祝日、年末年始を除く午後1時～5時)

ところ 河内長野市立休日急病診療所(河内長野市菊水町2の13)

申し込み 月～金曜日(祝日、年末年始を除く午前9時～午後5時)に、河内長野市立保健センター【☎(55)0301】へ

骨髄・末梢血幹細胞提供者に助成金を交付しています

本市では、骨髄・末梢血幹細胞の提供者(ドナー)に対して、助成金を交付しています。

対象者(次の全てに該当する人)

- ・本市に住民登録をしている人
- ・(公財)日本骨髄バンクが実施している「骨髄バンク」に登録し、提供を証明する書類の交付を受けている人

助成額 骨髄の提供に際して入院および通院に要した日数で1日当たり2万円(上限14万円)

申し込み 骨髄移植ドナー支援事業助成金交付申請書に必要事項を記入し、同バンクが発行する提供を証明する書類を添えて、提供を完了した日の属する年度の3月末日、または完了日から14日以内のいずれか遅い日までに保健センター【☎(28)5520】へ(郵送不可)
※同申請書は市ウェブサイト(健康づくり推進課のページ)からダウンロードできます。必要書類など詳しくは、お問い合わせください。

がんミニドックを受けましょう (年度内に1回のみ、費用は無料、電話予約可)

種別	対象者	内容	日程など
胃がん	40歳以上	問診、胃部エックス線検査	とき 日程は、4月号広報に折り込みの「平成31年度保健事業案内」に記載 ※市ウェブサイトでもご覧いただけます。 ところ 保健センター 申し込み 保健センターへ(電話申し込み可) ※予約制で、申し込み先着順のため、定員を満了している日があります。介助が必要な人は、申し込み時にお伝えください。 ※昨年度または今年度に市の胃内視鏡検査を受けた人は、本胃がん検診は受けられません。
肺がん(結核検診含む)		問診、胸部エックス線検査(該当者には喀痰検査)	
大腸がん		問診、便潜血反応検査	

※3種類の検査から希望する検査を選んで受診することもできます。毎年胃カメラの定期検査を受けている人や、痔疾患、大腸ポリープの既往のある人は、医療機関での受診をお勧めします。

乳がん検診を受けましょう (40歳以上の人を対象に2年に1回、費用は無料)

対象者	内容	日程など
今年度は昭和54年以前で偶数年生まれの人 ※妊娠・授乳中の人、豊胸術(注射による注入も含む)を受けた人、乳腺について経過観察・治療中の人、ペースメーカーを装着している人、V-Pシヤント術後の人は受診できません。	問診、マンモグラフィ検査(乳房エックス線検査) ※40歳代は2方向撮影、50歳以上は1方向撮影。	《個別検診》とき・ところ 令和2年3月31日(※)まで=①済生会富田林病院、②いぬいクリニック、令和2年3月19日(※)まで=③PL病院 申し込み ①月～金曜日、午後2時～5時に、済生会富田林病院医事サービス課【☎(29)1121(内線204)]へ ②月～水・金曜日、午前9時～正午に、いぬいクリニック【☎(20)1500]へ ③月～金曜日、午前8時30分～午後5時に、PL病院健康管理科【☎(25)8234]へ ※いずれも申し込み先着順、電話で申し込み。 《集団検診》とき 日程は4月号広報に折り込みの「平成31年度保健事業案内」に記載 ところ 保健センター 申し込み 保健センターへ(申し込み先着順、電話申し込み可)

子宮頸がん検診を受けましょう (20歳以上の人を対象に2年に1回、費用は無料)

対象者	内容	日程など
今年度は昭和の偶数年生まれの人、または平成は11年以前の奇数年生まれの人	問診、視診、内診、頸部細胞診	《個別検診》とき 令和2年3月31日(※)まで ところ 実施医療機関 ※予約が必要な医療機関と不要な機関があります。詳しくは、4月号広報に折り込みの「平成31年度保健事業案内」をご覧ください。 《集団検診》とき 日程は4月号広報に折り込みの「平成31年度保健事業案内」に記載 ところ 保健センター 申し込み 保健センターへ(申し込み先着順、電話申し込み可)

※当該年生まれの方は、誕生日以前でも受診できます。
※検診の際は、健康保険証および本市に住民登録していることが証明できるものをご持参ください。

済生会富田林病院の案内

詳しくは、同病院【☎(29)1121】にお問い合わせください(祝日を除く月～金曜日、午前9時～午後5時)

皮膚がん検診	とき 6/19(※)、午後2時～4時30分 内容 皮膚がんを心配されている人のために、皮膚科専門医師の視診による検診 費用 無料(予約制)
女性専用外来	とき 6/20(※)、午後1時～3時30分 内容 「気になる症状があるけれど受診する科目が分からない」「男性医師だと恥ずかしくて聞けない」など診察や治療の相談について女性医師が担当します ※診察時間は1人当たり25分程度。 定員 6人 費用 有料(予約制)
医療講演会	とき 6/22(※)、午後2時～3時15分 内容 舌がんについて 定員 20人 参加費 無料 申し込み 6/6(※)～、同病院へ(申し込み先着順)
ベビーマッサージ教室	とき 6/21(※)、午後1時～2時、午後3時～4時 内容 赤ちゃんとのふれあい、スキンシップの方法 定員 各8組 参加費 700円 申し込み 6/6(※)～、同病院へ(申し込み先着順)

富田林保健所の案内

詳しくは、同保健所【☎(23)2681】にお問い合わせください

エイズに関する相談	とき 月～金曜日(祝日は除く)、午前9時30分～午後0時15分、午後1時～5時(電話相談も可【☎(23)2683]) 費用 無料
医療機関に関する相談	とき 月～金曜日(祝日は除く)、午前9時～午後0時15分、午後1時～5時30分 費用 無料

※この他にも、「こころの健康相談」、「肝炎ウイルス検査」、「エイズ抗体検査」、「梅毒血清反応検査」、「クラジミア抗原検査」、「腸内細菌検査」、「ぎょう虫卵検査」、「飲用水・井戸水検査」、「骨髄バンクドナー登録」なども実施しています。



教育

就園奨励費の申請を

私立幼稚園就園に伴う保護者の経済的負担を軽減するため、就園奨励費の申請を受け付けています。

申し込み 6月上旬より各園で順次配布する申請書に必要事項を記入し、6月28日(金)までに在園する幼稚園へ
 ※対象となる園児および世帯区分など詳しくは、申請書をご覧くださいか、各園またはこども未来室(内線293、294)へお問い合わせください。

学習支援教室の参加者を募集

本市では、生活保護世帯、児童扶養手当全部支給世帯または同等の所得水準のひとり親世帯の中学生などを対象に、子どもの学習支援事業として同教室を実施しています。

同教室への参加者を随時募集していますので、申し込み方法など詳しくは、お問い合わせください。

内容 大学生の学習支援ボランティアによる学習サポート、勉強の悩み相談、参加者同士の交流会など

参加費 無料

問い合わせ 地域福祉課(内線283)

今年度の実施医療機関での予防接種

※実施医療機関は、4月号広報に折り込みの「平成31年度保健事業案内」に記載しています。

ヒブ 生後2カ月～5歳未満	小児用肺炎球菌 生後2カ月～5歳未満	BCG 生後3カ月～1歳未満
四種混合(DPT-IPV) 生後3カ月～7歳6カ月未満	水痘(水ぼうそう) 1歳～3歳未満	二種混合(DT) 11・12歳
麻しん風しん混合(MR) 1期=1歳～2歳未満 2期=平成25年4月2日～26年4月1日生まれの人		B型肝炎 1歳未満

日本脳炎
1期=3歳～7歳6カ月未満、2期=9歳～13歳未満 ※平成19年4月1日以前生まれの人(ただし、接種時に20歳未満の人)で、未接種および不足分がある人も定期接種として受けられます。また、平成19年4月2日～21年10月1日生まれで、1期未接種の人は保健センターにご相談ください。

子宮頸がん ※現在、積極的勧奨はしていません。
平成15年4月2日～20年4月1日生まれの女子

※お子さんの健康状態の良いときに朝の体温を測り、母子健康手帳と本市に住民登録していることが証明できるもの(健康保険証など)を必ず持参して受けてください。予診票は医療機関に備え付けています。

保健センター〔☎(28)5520〕での健診

※転入などで個別通知が届かない場合は、保健センターへお問い合わせください。
 ※6月1日～7月5日の間に実施する健診を掲載しています。

乳幼児健診

※日程や持ち物などは、個別通知に記載しています。

4カ月児健診	6月14日(金)	平成31年1月30日～2月14日生まれの乳児
1歳7カ月児健診	6月13日(木)	平成29年10月21日～11月18日生まれの幼児
3歳6カ月児健診	6月12日(木)	平成27年11月28日～12月22日生まれの幼児

2歳6カ月児歯科健診(希望者にフッ素塗布)

※日程や持ち物などは、個別通知に記載しています。

6月6日(木) 平成28年11月18日～12月11日生まれの幼児
20日(木) 平成28年12月12日～29年1月2日生まれの幼児
 ※まだ受診していない幼児でも3歳までは受診できます。

休日急病診療

診療日 日曜日、祝日、年末年始

市立休日診療所〔☎(28)1333〕

①内科、②歯科

受付時間 ①午前9時～11時30分、午後1時～3時30分、②午前9時～11時30分(年末年始は、午後1時～3時30分も受け付け)

済生会富田林病院〔☎(29)1121〕

小児科(中学生まで)

受付時間 午前9時～11時30分、午後1時～3時30分

市民向け病院案内専用ダイヤル(小児夜間救急含む)

市民向け専用ダイヤル〔☎(23)9919〕

●病院案内

受診できる病院を24時間体制で案内
 ※直接、診察時間外に病院へ行かれても受診できません。必ず事前に病院へお問い合わせください。

●小児夜間救急

午後8時～翌朝8時の間(土・日曜日、祝日、年末年始は午後4時～)に、中学生までの子どもが急病になったとき
 ※当番の病院を紹介し、緊急の場合は救急車で搬送します。また、これ以外の時間帯でも病院の案内などをします。
 ※直接、当番病院へ行かれても受診できません。

救急安心センターおおさか

救急医療相談窓口〔☎#7119〕

「体調が悪くなった」「けがをした」などで、病院へ行った方が良いか、救急車を呼んだ方が良いかなど迷ったときは相談を(相談員、看護師が医師の支援体制の下、24時間相談に応じます)

※相談の結果、緊急性がある場合は、直ちに救急車が出動します。
 ※つながらない場合や、IP電話・ダイヤル回線からは〔☎06(6582)7119〕へおかけください。

小児救急電話相談

電話相談〔☎#8000〕

午後8時～翌朝8時の間に、子どもの急病で病院へ行くかどうか迷ったときは相談を

※つながらない場合や、IP電話・ダイヤル回線からは〔☎06(6765)3650〕へおかけください。
 ※受診判断の目安として、「こどもの救急」ホームページ〔http://kodomomo-qa.jp/〕をご活用ください。

子育て講座

①0歳児コース

とき 6月7日(金)、午前9時45分～11時
 ところ みどり保育園
 内容 ふれあい遊び
 対象者 平成30年4月2日以降生まれの乳幼児
 定員 10組

②砂遊び

とき 6月18日(火)、午前10時～11時
 ところ ふれんど保育園
 定員 10組

③赤ちゃん講座

とき 6月18日(火)、25日(火)、午前9時30分～11時(全2回)
 ところ 若葉保育園
 内容 離乳食試食会、ふれあい遊び
 対象者 平成30年4月2日以降生まれの乳幼児
 定員 10組



④ミニ講座「泥んこ遊び」

とき 6月19日(水)、21日(金)、午前9時30分～11時
 ところ 金剛保育園
 定員 各20組

⑤1歳児コース

とき 6月21日(金)、午前9時45分～11時
 ところ みどり保育園
 内容 リズム・ふれあい遊び
 対象者 平成29年4月2日～30年4月1日生まれの幼児
 定員 5組

⑥体を使って遊ぼう

とき 6月26日(水)、午前10時～11時30分
 ところ 彼方保育園
 内容 体育遊具・ふれあい遊び
 定員 5組

⑦0歳児コース

とき 7月9日(火)、17日(水)、23日(火)、30日(火)、いずれも午前9時45分～11時(全4回)
 ところ 金剛保育園
 内容 0歳児クラスとの交流、感触あそび、母子分離など
 対象者 平成30年4月2日～31年4月1日生まれの乳幼児
 定員 5組



⑧水遊び(シャボン玉)

とき 7月9日(火)、午前10時～11時
 ところ 常徳保育園
 定員 10組

⑨英会話・幼児食試食会

とき 7月10日(水)、午前9時30分～11時
 ところ みどり保育園
 定員 10組
申し込み ①④⑤は当日直接会場へ、③は6月6日(水)～、②は11日(火)～、⑥は12日(水)～、⑨は24日(月)～、⑦は25日(火)～、⑧は7月1日(月)～、各園へ(申し込み先着順、各園の電話番号は下表に記載)



育児教室「びよびよクラス」

とき 7月17日(水)、午後0時50分～3時15分
 ところ 保健センター
 内容 離乳食の進め方、調理実演、試食、育児の話(赤ちゃんの泣く意味について)、ふれあい遊び、交流会、個別相談など
 対象者 4カ月児健診受診後～8カ月未満の乳児と保護者
 定員 25組
 参加費 無料
申し込み 6月6日(水)～、保健センター(☎(28)5520)へ(申し込み先着順)

子育て支援事業(園庭開放など)

本市では、皆さんの子育てをサポートするため、下記の施設でさまざまな事業を実施していますので、気軽にご利用ください。

※開催日時・内容など詳しくは、子育て応援サイトTonTonの「子育てを楽しみたい」の「園庭開放等に関する案内」のページをご覧ください(右図のQRコードから、スマートフォン対応サイトへアクセスできます)。または、市ウェブサイトからもご覧いただけます。



問い合わせ こども未来室(内線203)または各施設へ

保育園(園庭開放、お誕生日会など) 親子で遊んだり、園児と交流して遊んだりすることができます。			
富田林保育園 ☎(23)3941	若葉保育園 ☎(24)3308	金剛保育園 ☎(29)1474	金剛東保育園 ☎(29)1600
彼方保育園 ☎(33)3943	大伴保育園 ☎(23)6579	みどり保育園 ☎(24)4190	寺池台保育園 ☎(69)7752
葛城保育園 ☎(29)9211	常徳保育園 ☎(25)3561	ともっち保育園 ☎(28)1584	ふれんど保育園 ☎(26)3571
菊水保育園 ☎(29)3837	富貴の里保育園 ☎(28)7364	梅の里保育園 ☎(23)4555	Kōtona ☎(69)7507
※市立保育園では、月～土曜日(祝日、年末年始を除く、午前10時～午後4時)に、電話相談を実施。			
幼稚園(園庭開放など) さまざまな子育て支援事業を実施しています。			
富田林幼稚園 ☎(24)3301	新堂幼稚園 ☎(24)3302	喜志幼稚園 ☎(24)3303	大伴幼稚園 ☎(24)3304
彼方幼稚園 ☎(35)1191	錦郡幼稚園 ☎(24)3306	川西幼稚園 ☎(24)3307	青葉丘幼稚園 ☎072(365)0415
伏山台幼稚園 ☎(28)4107	津ヶ山台幼稚園 ☎(28)6767	PL学園幼稚園 ☎(24)5135	しろがね幼稚園 ☎(25)7600
東金剛幼稚園 ☎(28)0330	平成幼稚園 ☎(28)2220	芸大付属金剛幼稚園 ☎(29)1402	
子育て支援センター(園庭・室内開放、子育て講座など) 親子で活動したり、交流したりできます。			
①富貴の里保育園内 ☎(28)7364		②梅の里保育園内 ☎(23)4555	
※月～土曜日(祝日、年末年始を除く、①は午前9時～午後5時、②は午前10時～午後5時)に、電話相談を実施。			
幼児教育センター(園庭・室内開放、子育て相談など) 親子で遊んだり、交流したりできます。			
第1幼児教育センター(富田林幼稚園内) ☎(24)9968		第2幼児教育センター(青葉丘幼稚園内) ☎072(365)1511	
※月・火・木・金曜日(祝日、年末年始を除く、午前9時～午後4時45分)に、園庭開放を実施。			
つどいの広場 親子が気軽に集い、交流します。育児相談もできます。 ※いずれも年末年始は除く。			
ふらっとスペース金剛(寺池台) ☎(29)5227	月～土曜日(第3火曜日は除く) ※レイナーホール=月・金・土曜日、かがりの郷=火～木曜日(祝日は除く)、すばるホール=水～金曜日も開設。		
ネットワークすこやか(須賀) ☎(56)5540	月～土曜日(祝日は除く) ※グリーンピア東条【☎090(6676)5540】=毎週火・木・金曜日(祝日は除く)も、開設。		
ひだまり(向陽台) ☎(70)7400	月～木曜日		
保育室「の～んびりん」 親子で遊んだり、交流したりする場としてご利用いただけます。			
児童館 ☎(25)0666	月～金曜日(午前、祝日、年末年始は除く)		



児童福祉

児童手当の支払月です

振込日 6月5日(※) (2月～5月分)

児童1人当たりの支給月額

支給対象年齢	支給月額
0～3歳未満(誕生月まで)	1万5000円
3歳～小学校 修了前まで	第1子・第2子 1万円 第3子以降 1万5000円
中学生	1万円

●所得制限

平成30年中の所得が所得制限限度額を超えている場合は、次回の10月振り込み分(6月～9月分)以降の児童手当の支給月額が児童の年齢に関係なく、児童1人当たり5000円となります。なお、限度額は下表のとおりです。

扶養親族等の数	所得額
0人	622万円
1人	660万円
2人	698万円
3人	736万円
4人	774万円
5人	812万円

●児童手当現況届の提出を

現況届は、児童の監護(養育)状況などにより、引き続き手当の支給要件があるかを確認する大切な届けです。受給者には、6月上旬に現況届の案内を送付しますので、必要事項を記入し、必要書類を添えて、6月28日(金)まで(郵送の場合は、30日(日)までの消印有効)に、こども未来室へ
※必要書類は受給者によって異なりますので、詳しくは案内をご確認ください。

問い合わせ こども未来室(内線204)



講座・催し

富貴の里保育園内

子育て支援センターの催し

●アラサーママ&プレママ集まれ!

とき 6月14日(金)、午前10時～11時30分

内容 参加者同士の交流会など

対象者 25～35歳程度の妊娠中のママまたは育児中の母親とその子ども

定員 10組

参加費 無料

申し込み 6月6日(木)～、同支援センター〔☎(28)7364〕へ(申し込み先着順)

夏休み子どもスイミング教室

とき ①7月30日(火)～8月3日(土)、②8月6日(火)～10日(土)、③8月20日(火)～24日(土)、④27日(火)～31日(土)、いずれも午前8時25分～9時30分(全5回)

ところ ウエルネスけあばる

内容 泳げない子どもの水慣れや、少しでも長くきれいに泳ぐ方法を学ぶ

対象者 市内在住・在学の小学生

定員 各50人

参加費 5000円

申し込み 7月2日(火)、午前11時～、ウエルネスけあばるへ(定員各20人、申し込み先着順、電話申し込み不可)
※7月1日(月)、午前7時～、けあばるホームページ〔<http://carepal.or.jp/>〕からも申し込みできます(定員各30人、申し込み先着順)。



親子ふれあい体操

ふれあい体操は、子どもの体力と運動能力を向上させるだけでなく、子どもの成長にとって何より大切な心も育みます。



大阪大谷大学教育学部の学生も参加しますので、一緒に学びながら体操を楽しみましょう。

とき 7月13日(土)、午前10時30分～11時30分

ところ かがりの郷

対象者 市内在住・在勤の保護者と3歳までの子ども

定員 20組

参加費 500円

講師 岡 みゆきさん(大阪大谷大学教育学部准教授)

申し込み 6月12日(火)～28日(金)に、参加費を添えて、かがりの郷へ(申し込み先着順、電話申し込み不可)

子連れでヨガ

子どもたちと一緒に過ごしながら、毎日の育児で凝り固まった体をヨガでリフレッシュしましょう。

とき 7月17日(火)、24日(火)、31日(火)、午前10時～11時30分(全3回)

ところ 児童館

対象者 乳幼児とその保護者

定員 15組 参加費 無料

持ち物 飲み物、タオルなど

※動きやすい服装で参加してください。

申し込み 6月17日(月)～28日(金)に、児童館へ(電話申し込み可)

※申し込み多数の場合は抽選し、結果は郵送でお知らせします。定員に満たなかった場合は、引き続き受け付けます。

広告枠



相 談

税務相談センターを開設

近畿税理士会富田林支部では「税務相談センター」を開設し、国税などに関する税務相談を無料で実施します。

とき 6月20日(木)、7月18日(木)、8月15日(木)、9月19日(木)、10月17日(木)、11月21日(木)、いずれも午後1時～4時

ところ 市役所 1階課税課前会議室

申し込み 相談希望日の1週間前まで(月～金曜日の午前9時～午後4時)

に、同支部〔☎(25)6250〕へ

子どもの人権110番電話相談

法務省の人権擁護機関では「子どもの人権110番」を設置しています。

このたび、強化週間として、いじめや不登校、体罰、児童虐待など子どもの人権問題についての無料相談を実施します。秘密は厳守します。

とき 6月25日(火)～7月1日(月)、午前8時30分～午後7時(土・日曜日は午前10時～午後5時15分)

相談専用電話 ☎0120(007)110

問い合わせ 大阪法務局人権擁護部〔☎06(6942)9496〕

ものわすれ相談のご利用を

ものわすれなどの気掛かりな症状や認知症の予防、認知症の人への対応方法などの相談をほんわかセンターの看護職がお伺いします。

また、タッチパネル式のパソコンを使った「ものわすれ健診」も実施します。

とき 6月12日(火)、午後2時～3時30分

ところ 総合福祉会館

参加費 無料(当日、直接会場へ)
問い合わせ 高齢介護課(内線196)



今月の相談

気軽にご相談ください。相談は全て無料です。

	日 程	時 間	場 所	予 約・その他
法 律 相 談	毎週水曜日 第1・3水曜日	午後1時～4時 午後1時～4時	市役所 1階市民相談室 金剛連絡所	要予約(内線182)、定員6人(第4水曜日は12人)、祝日は除く、1年間で1回利用可
市 民 相 談	月～金曜日	午前9時～午後5時30分	市役所 1階7番窓口	電話相談も可(内線182、185)、祝日は除く
行 政 相 談	20(木)	午後1時～4時	市役所 1階市民相談室	国への要望や苦情などを行政相談委員に相談
司 法 書 士 相 談	18(火)	午後1時～4時	市役所 1階市民相談室	要予約(内線182)、定員6人、1年間で1回利用可
人 権 な ん で も 相 談	28(金)	午後1時～4時	市役所 1階市民相談室	当日電話相談も可(内線187)、人権擁護委員による相談、問い合わせ(内線472)
女 性 の た め の 電 話 相 談	7(金)、14(金)、18(火)、7/5(金) 25(火)(特設)	午前10時～午後2時 午前10時～午後6時		☎(23)0567)、女性の相談員による相談、問い合わせ(内線474)
女 性 の 悩 み 相 談	13(木) 21(金)	午前9時30分～午後0時30分 午後1時30分～3時30分	すばるホール3階 男女共同参画センター	定員4人 要予約(市役所内線474)、女性カウンセラー 定員5人 による相談 ※13(木)は午前10時30分から
人 権 相 談	月～金曜日	午前9時～午後5時	市人権協議会	事前予約も可〔☎(24)3700〕、電話相談も可、祝日は除く
生 活 相 談	月～金曜日	午前9時～午後5時	(人権文化センター内)	
保育士による育児相談	第2・4月曜日	午後1時～3時	レインボーホール(市民会館)2階	要予約〔☎(26)1233〕、定員3組、祝日は除く
ひとり親家庭相談	月～金曜日	午前9時～午後5時30分	市役所 2階こども未来室	要予約、電話相談も可(内線204)、祝日は除く
家庭児童相談	月～金曜日	午前9時～午後5時30分	市役所 2階こども未来室	電話相談も可(内線206～208)、祝日は除く
発 達 相 談	月～金曜日	午前9時～午後5時15分	市役所 2階こども未来室	要予約、電話相談も可(内線206、207)、祝日は除く
子 育 て 相 談	月～金曜日	午前9時～午後5時	児童館	電話相談も可〔☎(25)0666〕、祝日は除く
健 康 相 談	月～金曜日	午前9時～午後5時30分	保健センター	要予約〔☎(28)5520〕、生活習慣病や栄養・禁煙などについての相談、祝日は除く
福祉なんでも相談	月～金曜日	午前9時～午後5時	総合福祉会館、カガリの郷	コミュニティソーシャルワーカーによる福祉に関するあらゆる相談、祝日は除く
自立支援相談	月～金曜日	午前9時～午後5時30分	市役所 2階23番窓口	電話相談も可(内線285、286)、祝日は除く、問い合わせ(内線283)
市民公益活動相談	月～金曜日	午前9時～午後9時	市民公益活動支援センター	要予約〔☎(26)7887〕、祝日は除く ※ただし、事前予約により土・日曜日、祝日の相談も可
農 業 相 談	5(火)、7/5(金)	午後1時～3時	市役所 4階農業委員会	事前予約も可(内線444)
商 工 相 談	月～金曜日	午前9時～午後5時15分	商工会館 2階	経営指導員などによる相談〔☎(25)1101〕、祝日は除く
日本政策金融公庫相談	12(火)	午後1時30分～3時30分	商工会館 2階	要予約〔☎(25)1101〕
税理士による税務相談	14(金)	午後2時～4時	商工会館 2階	要予約〔☎(25)1101〕
消費生活相談	月～金曜日	午前9時～正午 午後1時～4時	消費生活センター (市役所1階市民相談室横)	電話相談も可(内線186)、専門相談員による相談、祝日は除く、消費者ホットライン〔☎(局番なし)188〕
就労支援相談	月～金曜日	午前9時～午後5時	市就労支援センター(人権文化センター内)	就労支援コーディネーターによる雇用・就労についての相談、祝日は除く、問い合わせ 市人権協議会〔☎(24)3700〕
あしあけ就労支援相談	25(火)	午後1時30分～4時	市役所 4階A会議室	
若者の就労相談	19(火)	午後1時～4時	市役所 4階A会議室	要予約、南河内地域若者サポートステーション〔☎(26)9441〕
労 働 相 談	13(木)	午後2時～5時	市役所 1階市民相談室	当日電話相談も可(内線187)、社会保険労務士による相談、問い合わせ(内線481)
障がい者就業・生活相談	17(月)	午後2時～5時	市役所 1階市民相談室	当日電話相談も可(内線199) 専門相談員による相談(就職のあっせんはしません)、問い合わせ(内線481)
引きこもり相談	27(木)	午後1時～2時30分 午後2時30分～4時	トピック Topic(きらめき創造館)	要予約〔☎(26)8056〕、定員各1人、カウンセラーによる相談
進 路 相 談 (奨 学 金)	月～金曜日	午前9時～午後5時30分	市役所 3階教育指導室	当日電話相談も可(内線364)、水曜日は専門相談員による相談、祝日は除く
も の 忘 れ 医 療 介 護 相 談	5(火)、19(火)、7/3(火)	午後1時30分～2時 午後2時15分～2時45分	市役所 5階 介護認定審査会室	要予約(内線197)、定員各1組、認知症サポート医、ほんわかセンター専門職による相談



講座・催し

移動支援・同行援護従事者養成研修受講者募集

視覚や身体に障がいのある人の外出支援に必要な知識と技能を修得する同研修を実施します。

①移動支援全身性課程

とき 6月30日(日)、7月7日(日)、21日(日)、午前9時～午後5時(全3回)

②同行一般課程

とき 7月27日(土)、28日(日)、8月3日(土)、午前9時～午後6時(全3回)

③同行応用課程

とき 8月24日(土)、31日(土)、午前9時～午後6時(全2回)

※③は同行一般課程または府知事が同行一般課程に相当するものとして認める研修の修了者が対象。

ところ ジョブシティカレッジおもちゃ館(向陽台二丁目13の9)

定員 各25人

受講料 各1万1000円(教材費含む)

申し込み ①は6月6日(木)～14日(金)、②③は6月6日(木)～7月16日(火)(いずれも土・日曜日、祝日を除く午前9時～午後5時)に、NPO法人シーシータイミング☎072(365)6688へ(申し込み先着順)

ワンポイント！介護講習会

在宅で介護をしている人や在宅介護に興味がある人を対象に、適切な介護方法を習得してもらえよう、実技を中心とした講習会を開催します。

とき 6月28日(金)、午後2時～3時30分(午後1時30分～受け付け)

ところ 中央公民館喜志分館(レインボーホール(市民会館)内) ※駐車場には限りがありますので、できるだけ公共交通機関をご利用ください。

内容 福祉用具を使ったお風呂での介助方法、浴室環境の整備についてのお話など

定員 30人 参加費 無料

申し込み 6月26日(火)までに、高齢介護課(内線183)へ(申し込み多数の場合抽選)

市民後見人講演会～市民後見人養成講座オリエンテーション～

とき・ところ ①6月8日(土)、午後2時～4時＝河内長野市立市民交流センター(河内長野市昭栄町7の1)、②7月8日(日)、午後2時～4時＝大阪社会福祉指導センター(大阪市中央区中寺一丁目1の54)

内容 講演「成年後見制度の概要」、市民後見人活動の紹介、市民後見人養成講座についての説明など

参加費 無料

※定員や申し込み方法など詳しくは、お問い合わせください。

問い合わせ 府社会福祉協議会権利擁護推進室☎06(6764)7760・FAX06(6764)7811へ

※同オリエンテーションはどなたでも参加できますが、8月より実施する市民後見人養成講座の対象は、満25歳以上70歳未満の人です。また、この講座を受講するには同オリエンテーションへの参加が必要です。

若さ・健康・体力アップ教室

とき 6月26日～8月7日の毎週水曜日、午前9時45分～11時45分(全7回)

ところ けあばる

内容 体力チェック、若さと健康を保つための運動や食事のポイントなど

対象者 市内在住で65歳以上の人

定員 20人 参加費 無料

申し込み 6月16日(日)までに、ウエルネスけあばるへ(電話申し込み可) ※申し込み多数の場合抽選。ただし、初めて参加される人を優先します。

シニア向け合同企業説明会

とき 7月3日(火)、午後1時～4時(受け付けは午後3時30分まで)

ところ OMM(大阪マーチャングイズ・マートビル)2階Aホール(大阪市中央区大手前一丁目7の31)

対象者 55歳以上の人

参加費 無料(当日、直接会場へ)

参加企業 約20社(物流、小売、警備、清掃など)

問い合わせ シニア就業促進センター☎06(6910)0848



募集

臨時的任用職員(一般事務)を募集

任用期間 7月1日(月)～(6カ月以内) ※市の規定に基づき、契約を更新する場合があります。

勤務地 市役所

業務内容 市営住宅の修繕発注事務、現場(主に市営住宅)での修繕箇所の確認

募集人数 1人

賃金 時給940円

※勤務時間や業務内容など詳しくは、募集要領をご覧ください。

申し込み 6月3日(月)～14日(金)に、申込書に必要事項を記入し、住宅政策課(内線436)へ(郵送不可)

※募集要領は住宅政策課で配布します(市ウェブサイト(住宅政策課のページ)からもダウンロードできます)。

市立保育所夏期アルバイト募集

勤務期間 7月1日(月)～9月30日(月)(土・日曜日、祝日は除く)

勤務地 市立保育所

職種 保育士など

対象者 18歳以上の人(高校生は除く)

賃金 時給1050円(保育士資格のない人は時給970円)

申し込み 6月14日(金)までに、こども未来室または各保育園に備え付けの申込用紙に必要事項を記入し、写真を添えて、こども未来室(内線296)へ



けあばる非常勤登録ホームヘルパー募集

勤務形態 直接自宅から対象者宅を訪問しケアする直行直帰制

※勤務時間など詳しくは、お問い合わせください。

対象者 介護職員初任者研修以上修了者(同等以上可)、もしくはガイドヘルパー資格取得者

申し込み 月～土曜日(祝日、年末年始を除く午前9時～午後5時)に、けあばる☎(28)8633へ

水道の漏水発見にご協力を

市内の道路などで、しばらく雨が降っていないのに「湿っている」または「水が流れている」場合は、地下に埋設している水道管から漏水している可能性があります。

そのような場所を発見された場合は、お手数をお掛けしますが、水道工務課へ連絡をお願いします。

問い合わせ 水道工務課(内線257、295)



福祉

お弁当の配達ボランティアを募集

在宅給食サービスたんぼぼでは、新堂小学校区内に住む、買い物や調理が困難な65歳以上の一人暮らし世帯や夫婦世帯を対象にお弁当(昼食)を配達し、安否確認をする「在宅配食サービス事業」を実施しています。現在、次のとおりボランティアを募集しています。詳しくは、お問い合わせください。

活動日時 月～金曜日(祝日は除く)で都合の良い日の午前11時～正午

活動場所・内容 月・水・金曜日=たんぼぼ(新堂診療所2階)より、火・木曜日=市人権協議会(人権文化センター内)より徒歩または自転車で利用者宅へ弁当を配達

問い合わせ (一社)市人権協議会 ☎(24)3700

軽度難聴児の補聴器購入費の一部を助成します

難聴児が早期に補聴器を装着することは、日常生活や学習への支障を少なくし、言語能力の獲得に非常に有効であることから、本市では軽度難聴児(18歳未満で両耳の聴力が30デシベル以上)に対して補聴器の購入費用の一部を助成しています。

なお、府では中度難聴児(両耳の聴力が60デシベル以上70デシベル未満)に対して、補聴器購入費用の一部を助成しています。

※詳しくは、お問い合わせください。

問い合わせ 障がい福祉課(内線195)



国民健康保険

平成31年度国民健康保険料本決定通知書を送付

6月中旬に国民健康保険の被保険者世帯に保険料の本決定通知書を送付します。同通知書は、平成30年中の収入を基に確定した年額保険料額を、6月～翌年3月の10期分に分割して賦課しています。

※保険料を納付書で納められる場合は期限内に納付してください。

問い合わせ 保険年金課(内線150、151)



介護保険

ぴあ介護相談員を募集

ぴあ介護相談員は、介護保険施設などを月4回程度訪問して利用者の声を聴き、事業者との橋渡しをすることにより、サービスの向上を図る活動をしています。

対象者 市内在住で介護保険サービス事業所に所属しておらず、介護など福祉ボランティア活動に理解があり、介護相談員養成研修(計6日間必須)を受講できる人

募集人数 4人以内

申し込み 6月3日(月)～、高齢介護課で配布する応募用紙に必要事項を記入し、6月4日(火)～19日(水)に、同課(内線177)へ

※一次選考は書類審査、二次選考は面接(6月25日(火)予定)となります。

※募集説明会を6月5日(水)、午後4時～、市役所5階介護認定審査会室で開催しますので、希望する人は当日、直接会場へお越しください。

第22回府介護支援専門員実務研修受講試験

6月3日(月)～7月1日(月)に、同試験の受験申込書を、高齢介護課、金剛連絡所、人権文化センター、けあばる、総合福祉会館、富田林保健所、南河内府民センターで配布しています。

試験日 10月13日(日)

※試験会場や申し込み方法など詳しくは、同申込書に添付の試験要領をご覧ください。

問い合わせ (一財)大阪府地域福祉推進財団(ファイン財団)ケアマネ係 ☎06(6763)8044



講座・催し

あすラクからだ教室

富田林医師会、大阪大谷大学、アルケア(株)、市が連携し、ロコモティブシンドローム(関節、筋肉などに障がいが起こり、立つ・歩くなど日常生活の動作に支障が出始めた状態)を予防するための教室を開催します。

大阪大谷大学の学生も参加しますので、一緒に楽しく運動しませんか。

とき 6月19日(水)、7月10日(水)、8月7日(水)、9月11日(水)、10月9日(水)、11月6日(水)、午後3時～5時(全6回)

ところ 大阪大谷大学(錦織北三丁目11の1)

内容 ロコモ予防体操、運動機能測定など

対象者 市内在住でおおむね65歳以上の

定員 20人

参加費 3000円

申し込み 6月10日(月)までに、高齢介護課(内線196)へ(申し込み多数の場合抽選)

おれんじパートナー交流会

認知症についての情報交換をしたり、不安や悩みを出し合い交流したりしませんか。

とき 6月26日(水)、午後1時30分～3時

ところ すばるホール3階会議室2A

対象者 認知症の人やその家族、認知症に関心のある人、認知症サポーターなど

※認知症の人が参加される場合は、事前にご連絡ください。

定員 20人(当日、直接会場へ)

参加費 100円(お茶・お菓子代)

問い合わせ 井尻さん(おれんじパートナー事務局) ☎090(3996)0071



税

平成31年度市・府民税納税通知書を送付

平成31年度の市・府民税納税通知書は、6月6日(休)に発送する予定です。

31年度の市・府民税(住民税)は、30年中に所得があり、31年1月1日現在、市内に在住または事業所などを有する人に課税されます。

通知書がお手元に届きましたら、期割とそれぞれの納期限をご確認の上、納付書で納められる場合は期限内に納付してください。

問い合わせ 課税課(内線111、112、117)

平成31年度より個人住民税に適用される主なもの

●配偶者控除・配偶者特別控除の見直し

平成29年度の税法改正により、配偶者特別控除の対象者について、配偶者の給与収入が141万円未満(合計所得76万円未満)から201万円以下(合計所得123万円以下)に拡大されました。

また、配偶者控除・配偶者特別控除において、納税義務者自身に所得制限が設けられ、納税義務者の給与収入が1120万円(合計所得900万円)を超えたときから控除額が段階的に減少し、給与収入1220万円(合計所得1000万円)を超えると、控除対象外となりました。

問い合わせ 課税課(内線111、112、117)

今月は市・府民税の第1期分の納期です

納付には便利な口座振替のご利用を!

市税納付書に記載の金融機関・コンビニエンスストア・モバイルレジ(インターネットバンキング)による支払いで納付期限までに納めてください。口座振替は、市税取扱金融機関での手続きの他、納税課や金剛連絡所で手続きをすることもできます(ペイジー口座振替受付サービス)。手続きに必要な持ち物や対応している金融機関など詳しくは、納税課(内線122)へお問い合わせください。

◆固定資産税 都市計画税	◆市・府民税	◆軽自動車税
第1期 5月	第1期 6月	全期 5月
第2期 7月	第2期 8月	※同一名義で登録されている全台数の振替になります。
第3期 9月	第3期 10月	
第4期 12月	第4期 1月	

土地の利用変更や家屋の新築・増築、取り壊しをした場合は届け出を

宅地や農地、山林を駐車場や資材置き場などに利用される場合や、元に戻された場合は、課税方法・税額が変わりますので届け出てください。

また、家屋の新築や増築、取り壊しをされた場合も必ず届け出をしてください。

なお、倉庫や物置なども課税の対象となる場合があります。

いずれも法務局で、土地については地目変更登記、家屋については表題・滅失登記を済まされた場合は必要ありません。

問い合わせ 課税課(内線113~116)



国民年金

年金受給者への振込通知書の送付は年1回です

国民年金、厚生年金、船員年金は、年6回偶数月に2カ月分支給(支払い月の前2カ月分)されますが、年金振込通知書は毎年6月の年1回、1年間の年金支払予定額などのお知らせとともに送付します。



ただし、郵便局の窓口で年金送金通知書により現金で年金を受け取っている人は、年6回支給月ごとに年金送金通知書が送付されます。

なお、年度途中で年金の支給額や振込金融機関などに変更があった場合はその都度、変更後の額や金融機関についてお知らせします。

年金振込通知書は、大切に保管してください。

●平成31年4月分からの年金額

平成31年4月分(6月14日(金)支払い分)からの年金額は、法律の規定により、30年度から0.1%の増額となります。詳しくは、お問い合わせください。

問い合わせ 天王寺年金事務所 ☎06(6772)7531



上下水道

悪質な訪問販売にご注意を

最近、市から委託されたような口ぶりで水質検査をし、浄水器を販売したり、水道管や下水道管を清掃したりする事案が多く発生しています。

市が各家庭を訪問し、浄水器の販売や、宅内の水道管・下水道管の清掃などをすることはありません。

必要でない場合や不審に感じた場合は毅然とした態度で断ってください。

また、「だまされたかな」と思われる人は消費者相談をご利用ください。

問い合わせ 上下水道総務課(内線254)、市消費生活センター(内線186)

水道メーターの取り替えにご理解とご協力を

水道メーターは、計量法により使用有効期間が8年と定められているため、本市では有効期限が迫った水道メーター(私設の参考メーターは除く)を順次取り替えています。

メーター交換を予定しているお宅には、事前に「お知らせチラシ」を配布しますのでご協力をお願いします。

●取り替えに際してのお願い

- ・メーターボックスの上に車や物を置かないでください。

- ・メーター交換のときは15分~30分程度、水を止めさせていただきますのでご了承ください。

- ・交換後、水が白く濁る場合がありますが、空気が混入しているだけです。問題はありません。少し水を出していただければ解消します。

メーター交換は無料となっていますので代金をいただくことはありません。

なお、委託業者は上下水道部発行の証明書を携帯していますのでご確認ください。また、塀や擁壁の工事などでメーターの位置を変更する場合は、指定工事業者を通じて、検針しやすい場所に移設してください。

問い合わせ 水道工務課(内線257、295)

多文化いどばたカフェ ～旅の魅力！インド、ロシア、 アイスランド～

変化に富んだ国々を旅してきた講師が、旅の中で感じたその土地の魅力と現地で考えたことを、たくさんの写真とともにお話しします。

とき 6月26日(水)、午後1時30分～3時
ところ NPO法人とんだばやし国際交流協会

定員 13人

参加費 500円(フェアトレードコーヒー付き)

申し込み 6月6日(木)～、同協会(☎24)2622)へ(申し込み先着順)

けあばるパソコン講座

①写真の編集と整理、管理を学ぶコース

とき 7月11日(木)、18日(木)、25日(木)、午前10時～正午(全3回)

②ワード入門コースその1

とき 8月8日(木)、22日(木)、29日(木)、午前10時～正午(全3回)

③ワード入門コースその2

とき 9月12日(木)、19日(木)、26日(木)、午前10時～正午(全3回)

ところ けあばる

定員 各8人(最少催行人数各5人)

受講料 各5000円(別途テキスト代実費)

持ち物 ノートパソコン(②③はワード2010以上が搭載されたもの)

申し込み いずれも6月11日(水)、午前9時～、けあばるへ(定員各3人、申し込み先着順、電話申し込み不可)

※13日(木)以降は電話でも受け付け。
※いずれも6月6日(木)、午前7時～、けあばるホームページ(<http://carepal.or.jp/>)からも申し込みできます(定員各5人、申し込み先着順)。

スマートフォン講習会

とき 7月1日(月)、8日(月)、午後2時～4時(全2回)

ところ 総合福祉会館

内容 スマートフォンのカメラ、地図、LINEなどの体験

対象者 市内在住で60歳以上の人、ひとり親家庭の人、障がい者手帳を有する人

定員 10人 **受講料** 無料

※スマートフォンは無料で貸し出します。

申し込み 6月6日(木)～13日(木)に、総合福祉会館へ(申し込み多数の場合抽選、電話申し込み可)

公民館巡回劇場

子ども会、PTA、老人会、町会(自治会)などの団体を対象に、公民館クラブ連絡会に所属する市民サークルが人形劇や楽器演奏などの出前公演を実施します。

定員 5団体 **費用** 無料

申し込み 中央公民館に備え付けの申請用紙に必要事項を記入し、6月6日(木)～、同館へ(申し込み先着順、ただし、初めての団体を優先)

※営利に係る事業や飲酒を伴う行事へは協力できません。また、希望する内容、日時で実施できない場合もあります。



クラブ員募集

A 対象者	B 募集人数	C 活動日時
D 活動場所	E 会費	F 申し込み
G 問い合わせ		

●すみれクラブ&グリーンクラブ(バドミントン)

A 市内在住の人 **B** 若干名 **C** 毎週水・土曜日、午前9時～正午 **D** 市民総合体育館 **E** 入会金1000円、月額1000円 **F・G** 藤井さん(☎090(3973)0038) ※体験1回無料。

●マイフレンド(バドミントン)

A 18歳以上の女性 **B** 多数 **C・D** 毎週火曜日、午後1時～5時＝市民総合体育館、毎週金曜日、午前9時～正午＝青少年スポーツホール **E** 月額3000円 **F・G** 大澤さん(☎(22)6139)

●ライオンズジュニア(バドミントン)

A 小学生 **B** 10人 **C** 毎週土・日曜日、午後3時～5時30分 **D** 青少年スポーツホール **E** 月額1000円 **F・G** 阿部さん(☎090(8821)7090)(午後6時～8時) ※体験1回無料。

●護身術!合気道教室

A 中学生以上 **B** 4人 **C** 毎週火曜日、午後7時～9時 **D** 市民総合体育館 **E** 入会金2000円、月額3000円 **F・G** 原さん(☎090(9165)9606)

《新刊案内》

■小説など

おやつが好き 坂木 司
70歳のたしなみ 坂東 眞理子
科学する心 池澤 夏樹

おはなし会

中央図書館 6月9日(水)、23日(水)、午前10時30分～11時

金剛図書館 6月1日(土)、15日(土)、午後2時～2時30分

じゅうたんコーナーでのよみきかせ

中央図書館 6月2日(水)、16日(水)、30日(水)、午前10時30分～11時

金剛図書館 6月8日(土)、22日(土)、29日(土)、午後2時～2時30分

あかちゃんのおはなし会

中央図書館 6月21日(金)、①午前10時10分～10時40分、②午前11時10分～11時40分

金剛図書館 6月13日(木)、③午前10時10分～10時40分、④午前11時10分～11時40分、20日(木)、⑤午前10時10分～10時40分、⑥午前11時10分～11時40分

※①③④は6カ月～1歳未満の乳児と保護者、②⑤は1歳児と保護者、⑥は2歳児と保護者対象(先着各15組、ハンカチ持参)。

※いずれも当日、直接会場へ。

自動車文庫「つつじ号」巡回日程

ステーション名	7月	8月	9月	巡回時間
藤沢台七丁目				2:50～3:10
久野台二丁目150棟前	2(水)	6(水) 20(水)	3(水)	3:20～3:40
伏山(金剛グリーンハイツ前)				4:00～4:30
梅の里5号公園	3(水)	7(水)	4(水)	3:30～4:00
南旭ヶ丘公園前	17(水)	21(水)	18(水)	4:10～4:30
東公民館駐車場	4(水)	1(水)※	5(水)	3:20～3:50
かがりの郷(イベント広場)	18(水)	15(水)	19(水)	4:00～4:30
須賀尼池児童遊園	9(水)	13(水)		2:30～3:00
不動ヶ丘町2号公園前	23(水)	27(水)	10(水)	3:20～3:50
伏見堂ふれあい広場				4:00～4:30
レインボーホール(市民会館)				2:30～3:00
山手町(自治会管理広場)	12(水)	9(水)	13(水)	3:20～3:50
楠風台自治会館	26(水)	23(水)	27(水)	4:00～4:30

※8月1日(木)は、東公民館駐車場の巡回はありません。



カルチャー

河内音頭講習会

河内音頭は、市内各所で開催される盆踊りで歌われる歌で、曲に合わせてみんなで踊り、夏から秋にかけての風物詩として多くの市民の皆さんに親しまれています。



しかし近年、河内音頭に合わせて踊れる人が少なくなってきました。そのため、市河内音頭保存会では市民を対象とした講習会を開催したり、中学校で実施される文化教室に講師として参加したりするなど、河内音頭の普及活動に努めています。

このたび、河内音頭の良さや楽しさを知っていただくために、次のとおり同講習会を開催しますので、ぜひご参加ください。

また、盆踊り大会への踊り子派遣や講習会への講師派遣も随時受け付けていますので、詳しくはお問い合わせください。

とき 6月21日(金)、28日(金)、午後7時～8時30分

ところ すばるホール

定員 各50人

参加費 無料

申し込み 6月14日(金)(消印有効)までに、往復はがき(1枚に1人)に参加者の住所、氏名、電話番号、参加希望日(1日のみでも可)と返信用はがきに宛名を記入し、☎584-8511常盤町1の1 商工観光課(内線483)へ(申し込み多数の場合抽選)

東公民館講座

①みんなで楽しくトンボ玉をつくりましょう

とき 6月18日(水)、午後1時30分～3時30分

内容 ガラス棒でトンボ玉を作る

定員 5人 **受講料** 500円(材料費)

講師 とんぼ玉クラブ(東公民館クラブ)

持ち物 エプロン

②楽しく絵を描きましょう

とき 7月7日(日)、午後1時～5時

内容 水彩画、アクリル画の体験

定員 5人 **受講料** 無料

講師 榴樹の会(東公民館クラブ)

持ち物 絵画用具

ところ 東公民館

対象者 市内在住・在勤の人

申し込み いずれも6月6日(水)～、①は中田 まゆみさん(☎080(5701)6137)(午前10時～午後3時)、②は千嶋さん(☎090(7550)9002)(午前9時～午後3時)へ(申し込み先着順)

和太鼓入門教室

和太鼓の基本的なバチの打ち方、リズム、動き、声出しを学びます。

とき 7月22日(月)、24日(水)、27日(土)、29日(月)、31日(水)、午後7時～9時(全5回) ※27日のみ午前10時～正午。

ところ 人権文化センター

対象者 市内在住・在勤・在学で小学4年生以上の人

※小・中学生は保護者送迎。

定員 20人(最少催行人数5人)

参加費 無料

申し込み 6月17日(月)～7月10日(水)に、人権文化センターへ(申し込み多数の場合抽選、電話申し込み可)

富田林きらめき大学

●じないまちの魅力を英語で紹介しよう

古い町並みの寺内町を外国人と一緒に歩いて、その魅力を英語で紹介するワークショップです。

とき・内容 6月22日(水)、午後1時～3時＝おもてなし英語講座、7月13日(土)、午前10時～正午＝じないまちでグループワーク、8月3日(土)、午後1時～3時＝観光マップ作成(全3回)

ところ Topic(きらめき創造館)

定員 20人

受講料 1000円(資料代)

申し込み 6月11日(水)までに、Topic1階生涯学習課(☎(26)8056)へ(申し込み多数の場合抽選)

※Eメールでの申し込みも可。講座名、受講者の住所、氏名、電話番号を入力し、杉本さん[Eメールsugimoto@ririku.jp]へ

すばる第九シンフォニー2019 合唱団員募集

すばる第九を歌う会では、12月8日(日)にすばるホールで開催する、同シンフォニー2019に出演する合唱団員を募集します。

募集パート ソプラノ、アルト、テノール、バリトン

練習日 6月16日(日)～、原則日曜日、午前10時～正午

※詳しくは、お問い合わせください。

練習場所 大阪大谷大学内カトリアホール、すばるホール、レインボーホール(市民会館)

参加費 1万円(大学生以下無料)

問い合わせ 畑中さん(☎(24)8196)

広告枠

「^トン夏フェス」出演者・出店者募集

レインボーホール（市民会館）で開催する同フェスを、夏休みの家族の思い出となるイベントとするため、一緒に盛り上げてくれる出演者と出店者を次のとおり募集します。

とき 8月10日(土)、午後1時～3時30分
参加費 出演料＝無料、出店料＝1ブース1000円 ※出演時間は、1団体10分程度。出店スペースは、1区画2ブース×2区画程度。

申し込み 申し込み用紙に必要事項を記入し、6月7日(金)～28日(金)（午前10時～午後5時30分）に、レインボーホールへ
※出演希望者で音源テープを用意できる人は、申し込み時に用意してください。

第1回Dreamチャレンジダンスコンテスト出場者募集

同コンテストで日頃の練習の成果を発揮してみませんか。ダンスのジャンルは問いません。

とき 7月28日(日)、午後1時～5時
ところ Topic(きらめき創造館)
対象者 本市、河南町、太子町、千早赤阪村在住で、18歳以下の人
定員 キッズ部門（小学生以下）＝10組、U-18部門（18歳以下）＝10組
参加費 無料
申し込み 7月10日(日)までに、(一社)富田林青年会議所ホームページ内エントリーフォーム〔<https://forms.gle/Y1zjwcYS9KnG8qMs8>〕へ（申し込み多数の場合抽選、電話申し込み不可）
問い合わせ 山本さん〔☎090(6770)0638〕

自然保全活動と自然に親しむ催し

- ①米作り体験（田植え）
とき 6月8日(土)、午前10時～午後3時
持ち物 着替え、タオル、飲み物
 - ②植物観察会
とき 6月15日(土)、午前9時～午後1時
持ち物 弁当、飲み物
 - ③里山ホリデー（里山保全活動）
とき 6月23日(日)、7月21日(日)、午前10時～午後3時
持ち物 飲み物
 - ④水の生き物観察会
とき 6月30日(日)、午前10時～午後3時
持ち物 靴や下着の替え、飲み物
 - ⑤昆虫観察会
とき 7月20日(土)、午後3時～9時
持ち物 弁当、飲み物、懐中電灯、採集用具
参加費 300円（小学生以下は無料、ただし保護者同伴、①③④は昼食代含む）
※いずれも彼方（奥の谷）で実施、開始時間に瀧谷不動尊駐車場前集合。
※①は動きやすい服装（裾がめくり上げられるもの）、②③は長袖、長ズボン、帽子、軍手、安全な靴、④は安全な靴、⑤は長袖、長ズボン、帽子で参加してください。
※当日、午前7時の天気予報で降水確率が50%を超えた場合は中止としますが、①は6月9日(日)に順延します。
- 問い合わせ** 田淵 武夫さん（富田林の自然を守る市民運動協議会会長）〔☎090(8888)3912〕
※活動内容など詳しくは、富田林の自然を守る会ホームページ〔<http://tondabayashinoshizen.g3.xrea.com/>〕をご覧ください。

富田林まるごとバル「とんバル」

地域の魅力あるお店をめぐり、バルチケットでお店自慢のバル限定メニューを楽しむイベントです。

とき 7月6日(土)～14日(日)
ところ 市内参加店
バルチケット（5枚つづり）の購入方法
●前売り券＝3000円、6月22日(土)～7月5日(金)に、各参加店、富田林商工会（商工会館2階、土・日曜日を除く午前9時～午後5時15分）、きらめきファクトリー（午前10時～午後9時）、エコー・ロゼ1階インフォメーション（午前10時～午後8時）で販売
●当日券＝3500円、各参加店で販売
特典 バル開催期間中に、参加店5カ所でバルチケットを使った人は、きらめきファクトリーで抽選会に応募できます
※詳しくは、ホームページ〔<http://tonbar.tonshow.or.jp/>〕をご覧ください。
問い合わせ とんバル実行委員会〔☎(25)1101〕（土・日曜日を除く午前9時～午後5時15分）

カルチャー

一日手話教室～目で見える言葉～
とき 6月18日(火)、午前10時～正午
ところ 中央公民館
定員 10人
参加費 無料
講師 手話サークル虹（中央公民館クラブ）
申し込み 6月6日(木)～17日(月)に、瀬藤さん〔☎090(1247)6699〕へ（申し込み先着順）

広告枠



イベント

第9回「石上露子生誕祭」

寺内町で生まれ育った明星派歌人、石上 露子の誕生月が6月であることにちなみ、露子を顕彰する催しを実施します。

①生誕祭セレモニー

とき 6月8日(土)、午前11時～11時30分

内容 供茶、献花、^{きょう}箏曲の演奏



②お茶席(立礼式)

とき 6月8日(土)、午前11時30分～午後2時

③歴史・文学講演会

とき 6月8日(土)、午後2時30分～4時30分(午後2時～受け付け)

内容 寺内町の歴史と文化(江戸期の寺内町の人々の暮らし)について講演

定員 80人

講師 山中 浩之さん(大阪府立大学名誉教授)

④黄昏コンサート

とき 6月8日(土)、午後6時～7時30分(午後5時30分開場)

内容 露子歌曲の合唱、「歌詞・写真・短歌」公募優秀作品の発表と表彰、市内の団体による合唱、三味線演奏

定員 80人

ところ ①②④は重要文化財旧杉山家住宅、③は旧田中家住宅

参加費 ①③④は無料、②は400円

※①②は入館料400円(6歳～15歳は200円)が別途必要。

※いずれも当日、直接会場へ。

問い合わせ 文化財課(内線508)

第69回市民文化祭 ～市民民謡大会～

三味線合奏、尺八演奏と昔から親しまれてきた唄を発表します。

とき 6月23日(日)、午前10時30分開演

ところ すばるホール2階小ホール

定員 200人(当日、直接会場へ)

入場料 無料

問い合わせ すばるホール

第69回市民文化祭参加者募集

■謡曲大会

とき 10月6日(日) 定員 50人

■市民吟詠大会

とき 10月14日(祝) 定員 70人

■茶華道大会

とき 10月26日(土)、27日(日)

定員 40人

ところ すばるホール

対象者 市内在住・在勤の人

申し込み すばるホールに備え付けの申込書に必要事項を記入し、6月16日(日)(午前10時～午後5時)までに、同ホール(☎584-0084桜ヶ丘町2の8) [FAX(25)0550]へ(申し込み多数の場合抽選、郵送・ファクス申し込み可)

歌声きっさ

お茶を飲みながら、幅広いジャンルの演奏に合わせて、みんなで楽しく歌いませう。

とき 6月11日(火)、午後1時30分～3時

ところ かがりの郷2階交流サロン

参加費 100円(当日、直接会場へ)

問い合わせ かがりの郷

きらめきファクトリーイベント

●つまみ細工で紫陽花コサージュをつくろう!

江戸時代から伝わる技法のつまみ細工で、針や糸を使わずに、アジサイをモチーフにしたコサージュを作ります。

とき 6月16日(日)、午後2時～4時

ところ きらめきファクトリー

定員 10人 参加費 2000円

申し込み 6月6日(木)、午前10時～、きらめきファクトリーへ(申し込み先着順、電話申し込み可)

マジックショー

マジッククラブ・スマイル(金剛公民館クラブ)などによる、手品の発表会を実施します。

とき 6月30日(日)、午後1時～3時30分

ところ 金剛公民館ホール

定員 100人(当日、直接会場へ)

入場料 無料

問い合わせ 渋谷 善彦さん(☎090(1903)7122)

サバーファームだより

●クラフト教室

とき 6月16日(日)、午後1時30分～3時

内容 ドライフラワーリース、帽子の壁掛け、押し花のティッシュケース ※いずれかを選択して作ります。

定員 20人 参加費 500～800円

※当日、午前9時30分～受け付け(申し込み先着順)

●サバーフェスタ

手作り雑貨のお店やおいしい食べ物のお店が出店します。

とき 6月23日(日)、午前9時30分～午後3時ごろ

※入園料は別途必要です(ただし、レストラン「サバーキッチン」のみご利用の場合は、入園料なしでご利用いただけます)。

問い合わせ サバーファーム

すばるスペースアート展 2019作品募集

7月13日(土)～15日(日)にすばるホールで開催される、宇宙をテーマにした絵画展の展示作品を募集します。

募集作品 ①小学生の部=四つ切り画用紙(各自で用意)、②幼児(小学生未満)の部=すばるホールで配布する画用紙

※絵の具、クレヨン、色鉛筆などで自由に描いてください。

※①②以外の年齢の人も応募できますが、画用紙(サイズは最大四つ切りまで)は各自で用意してください。

申し込み 6月4日(火)～7月7日(日)(午前10時～午後5時)に、すばるホール2階受付カウンターへ

※応募された作品は全て展示し、全員に参加記念品を用意しています。

花の美展2019

花をモチーフとした作品を集めた展覧会を開催します。

とき 6月21日(金)～23日(日)、午前10時～午後5時

ところ レインボーホール(市民会館)1階特別会議室

入場料 無料(当日、直接会場へ)

問い合わせ レインボーホール

各施設の電話番号は31ページをご覧ください

※各施設へ電話をされる際には、おかけ間違いのないようにご注意ください。

第2期健康づくり教室(10回)

《水泳の部》

①はじめてのスイミング 7月9日～9月17日の毎週火曜日(8月13日は除く)、午後1時～2時

②スイムトレーニング 7月9日～9月17日の毎週火曜日(8月13日は除く)、午後2時30分～3時30分

③アクアビクス 7月10日～9月18日の毎週水曜日(8月14日は除く)、午前11時～正午

④4泳法チャレンジ 7月10日～9月18日の毎週水曜日(8月14日は除く)、午後1時30分～2時30分

⑤クロールからのステップアップ 7月10日～9月18日の毎週水曜日(8月14日は除く)、午後3時～4時

⑥クロール入門 7月4日～9月19日の毎週木曜日(8月1日、15日は除く)、午後1時～2時

⑦水中ウォーキング 7月4日～9月19日の毎週木曜日(8月1日、15日は除く)、午後2時30分～3時30分

⑧平泳ぎ入門 7月5日～9月13日の毎週金曜日(8月16日は除く)、午後1時～2時

⑨背泳ぎとバタフライ入門 7月5日～9月13日の毎週金曜日(8月16日は除く)、午後2時30分～3時30分

⑩アクアトレーニング 7月6日～9月14日の毎週土曜日(8月17日は除く)、午後2時～3時

《陸上の部》

⑪バランスボール 7月9日～9月17日の毎週火曜日(8月13日は除く)、午後2時30分～3時30分

⑫フラダンス 7月4日～9月19日の毎週木曜日(8月1日、15日は除く)、午前9時45分～10時45分

⑬ピラティス 7月4日～9月19日の毎週木曜日(8月1日、15日は除く)、午前の部＝午前11時～正午、午後の部＝午後0時15分～1時15分

⑭ヨガ 7月4日～9月19日の毎週木曜日(8月1日、15日は除く)、午後1時30分～2時30分

⑮ライトヨガ 7月4日～9月19日の毎週木曜日(8月1日、15日は除く)、午後2時45分～3時45分

ところ ウエルネスけあばる

対象者 高校生以上の人

定員 各15人(ただし、③⑦⑧⑨⑩は各20人、⑪は10人)

参加費 各5000円

※施設利用料は別途必要です。

申し込み 6月6日(木)、午前11時～、ウエルネスけあばるへ(申し込み先着順、電話申し込み不可)

7月短期鉄棒チャレンジコース

とき 7月3日(火)、10日(火)、17日(火)、午後3時40分～4時30分(全3回)

ところ 市民総合体育館

内容 チャレンジしたい鉄棒種目を練習

対象者 5歳～小学2年生

定員 10人 参加費 3000円

持ち物 上靴、飲み物

※動きやすい服装で参加してください。

申し込み 6月7日(金)、午前10時～、参加費を添えて市民総合体育館へ(申し込み先着順、電話申し込み不可)

LaLaLaサーキットライト

とき 6月11日からの毎週火曜日、午後1時30分～2時30分

ところ 青少年スポーツホール

内容 椅子に座った状態でのリズム体操、筋力トレーニング、脳トレなど

対象者 60歳以上の人

定員 7人 参加費 月額3500円

持ち物 上靴、タオル、飲み物

※動きやすい服装で参加してください。

申し込み 6月6日(木)、午前10時～、青少年スポーツホールへ(申し込み先着順、電話申し込み可)

親子体操教室

とき 6月11日(火)、20日(木)、午前10時30分～11時20分

ところ 市民総合体育館

内容 鉄棒、マット、平均台などを使って親子で体操を楽しむ

対象者 2歳～3歳の子どもと保護者

定員 各15組 参加費 800円(当日徴収)

持ち物 上靴、飲み物

※動きやすい服装で参加してください。

申し込み 6月6日(木)、午前10時～、市民総合体育館へ(申し込み先着順、電話申し込み可)

小学校校庭遊び場開放事業

子どもたちに、身近で安全な遊び場として小学校の校庭を開放します。

とき ①6月16日(日)、②6月23日(日)、7月28日(日)、いずれも午後1時～4時
※選挙の投票日と重なった場合は中止。

ところ ①富田林小学校、大伴小学校、②寺池台小学校

対象者 市内在住・在学の子どもと保護者

問い合わせ 生涯学習課〔☎(26)8062〕

※当日は〔☎080(7341)7210〕(生涯学習課直通)へ。

※団体での占用利用はできません。

※校区外に出掛けるときは決められたルールを守って出掛けましょう。

バスケットボール教室

プロバスケットボールチーム「大阪エヴェッサ」による同教室を開催します。

①1回無料体験会

とき 6月20日(木)、27日(木)、1部＝午後6時～7時20分、2部＝午後7時30分～8時50分

定員 各20人

②バスケットボール教室

とき 7月4日からの毎週木曜日、1部＝午後6時～7時20分、2部＝午後7時30分～8時50分

定員 各20人 参加費 月額6480円

ところ 市民総合体育館

対象者 1部＝小学1～4年生、2部＝小学5年～中学3年生

持ち物 シューズ、タオル、飲み物

※持っている人はバスケットボール。

申し込み ①は6月7日(金)～、②は20日(木)～、いずれも午前10時～、(②は参加費を添えて)市民総合体育館へ(申し込み先着順、①は電話申し込み可)

スポーツ吹き矢体験教室

とき 6月10日(月)、16日(日)、18日(火)、正午～午後3時

ところ 市民総合体育館大会議室

定員 各20人(当日、直接会場へ)

参加費 500円

※道具は無料で貸し出します。

問い合わせ 長船さん〔☎(34)8129〕

電話番号 & 今月の休館日

※休館日は翌月の5日まで掲載。

- 市民総合体育館 ☎(24)2265
休みません
- 青少年スポーツホール ☎(29)3778
休みません
- 総合スポーツ公園 ☎(35)2121
休みません
- 図書館
中央☎(25)4921・金剛☎(28)1171
6/3、10、17、24、7/1
- 公民館
中央☎(24)3333・金剛☎(28)1121
東☎(25)1772・喜志分館☎(25)1117
6/3、10、17、24、7/1
- 人権文化センター ☎(24)0583
6/2、9、16、23、30
- 児童館 ☎(25)0666
6/2、9、16、23、30
- ^{トピック}Topic(きらめき創造館) ☎(26)8056
休みません
- すばるホール ☎(25)0222
6/3、10、17、24、7/1
- レインボーホール(市民会館) ☎(25)1117
6/5、12、19、26、7/3
- 市民公益活動支援センター ☎(26)7887
6/1、2、8、9、15、16、22、23、
29、30
- 総合福祉会館 ☎(25)8261
休みません ※毎週木曜日は浴場の利用はできません。
- かがりの郷 ☎(20)6070
休みません ※毎週月曜日は浴場の利用はできません。
- けあばる ☎(28)8600
ウエルネスけあばる ☎(28)8668
6/3、10、17、24、7/1
- 農業公園サバーファーム ☎(35)3500
6/3、10、17、24、7/1
- 旧杉山家住宅・寺内町センター ☎(23)6117
じないまち交流館 ☎(26)0110
旧田中家住宅 ☎(25)6771
6/3、10、17、24、7/1
- きらめきファクトリー ☎(24)5500
休みません
- 消防本部・消防署 ☎(23)0119
金剛分署 ☎(29)0119
消防災害情報案内☎0180(99)7299
- 防災情報音声案内サービス(防災無線音声確認) ☎0800(805)5653



スポーツ

6月・7月の市民総合体育館の共用使用

- ①競技場(インディアカ・バドミントン)
《共に1面》とき 6月19日(水)、7月17日(水)、正午～午後3時
持ち物 上靴、シャトル、ラケットなど
 - ②剣道場 とき 6月20日(木)、7月17日(水)、午後6時～9時
 - ③柔道場 とき 6月16日(日)、7月14日(日)、午後6時～9時
- 使用料 ①140円(中学生以下60円)、②③300円(中学生以下130円)
問い合わせ 市民総合体育館

チャイルドジム1回無料体験会

- とき 6月の毎週木・金曜日、①午後3時40分～4時30分、②午後4時40分～5時30分、③午後5時40分～6時30分、④6月の毎週水曜日、午後4時40分～5時30分
- ところ 市民総合体育館
- 内容 マット・跳び箱・鉄棒・総合運動など学校体育に必要な種目の習得
- 対象者 ①3歳～平成26年4月1日生まれの幼児、②平成25年4月2日生まれの幼児～小学2年生、③④小学2～6年生
- 定員 ①②各2人、③④各3人
- 持ち物 上靴、タオル、飲み物
※動きやすい服装で参加してください。
- 申し込み 6月6日(水)、午前10時～、市民総合体育館へ(申し込み先着順、電話申し込み可)

卓球を始めてみませんか?

- とき 6月21日(金)、午後1時30分～3時
- ところ 東公民館
- 内容 基本のラケットの握り方から返球の方法までを学ぶ
- 対象者 市内在住の人
- 定員 10人 参加費 無料
- 持ち物 上靴、ラケット
- 申し込み 6月6日(水)～、福本 眞一さん〔☎090(3271)6290〕(午前9時～午後5時)へ(申し込み先着順)

スポーツチャンバラ体験会

- ①富田林道場
とき 6月22日(土)、29日(土)、午前10時～11時30分
ところ 藤沢台小学校体育館
 - ②寺池道場
とき 6月26日(水)、7月3日(水)、午後5時～6時30分
ところ 寺池台小学校体育館
 - ③明治池道場
とき 6月26日(水)、7月3日(水)、午後8時～9時
ところ 明治池中学校体育館
 - ④喜志道場
とき 6月29日(土)、7月6日(土)、午後2時～3時30分
ところ 喜志西小学校体育館
- 対象者 ①②④は5歳～小学生、③は中学生以上
- 定員 各10人程度
※それぞれ、1日だけの参加も可。
- 参加費 無料
- 持ち物 着替え、タオル、飲み物
- 申し込み 6月6日(水)～、久保さん〔☎080(4120)9084〕へ(申し込み先着順)

地域ファミリーレクリエーション事業“いつでも、どこでも、だれでも”参加者募集			
市スポーツ推進委員協議会では、同事業を毎月実施していますので、ぜひご参加ください。			
イベント名	ところ	とき	内容
①身障者スポーツフィットネス	富田林小学校	16日(日)	午前10時～
	大伴小学校		午前9時30分～
②ファミリーレクリエーション	向陽台小学校	9日(日)	午前10時～
		23日(日)	午前8時～
③健康ウォーキング			河南町方面

※いずれも当日直接会場へ、参加費無料(ただし③は交通費、拝観料など実費が必要な場合があります)。
問い合わせ 生涯学習課〔☎(26)8062〕※当日は〔☎080(4422)6663〕(生涯学習課直通)へ。

保健医療

子育て

相談

くらし

ゆとり

2019富田林ドリームフェスティバル

プロ野球ウエスタン・リーグ公式戦



オリックス・
バファローズ

VS



広島東洋カープ

7/20 土

雨天中止 21 日

午後1時
試合開始

富田林バファローズスタジアム

(総合スポーツ公園野球場)

6月22日(土)より前売り券を販売します

●きらめきファクトリー (☎(24)5500)

(午前10時～午後9時)

●上野スポーツ 富田林店 (☎(24)3135)

(午前9時30分～午後7時30分)

※日曜日、祝日は午後6時まで、水曜定休日。

●上野スポーツ 河内長野店 (☎(53)5005)

(午前10時～午後8時)

※日曜日、祝日は午後7時まで、水曜定休日。

入場券	前売り	当日
大人 (高校生以上)	1000円	1200円
子ども (小・中学生)	500円	600円

※前売りでチケットが完売になった場合、当日券の販売はありません。

今年もあります

- 特産品の即売会 ●模擬・物販店
 - バファローズ選手との特別イベント
- ※特別イベントについて詳しくは、6月中旬ごろにオリックス・バファローズ公式ホームページ (<https://www.buffaloes.co.jp/farm/>) で発表します。
※その他のイベント情報については、4ページをご覧ください。

開催日に無料臨時バスを運行します！

南海高野線「金剛駅」⇔ 富田林市役所 ⇔ 富田林バファローズスタジアム

※時刻表については、7月号広報でお知らせします。

問い合わせ 生涯学習課 (☎(26)8062・FAX(26)8064)

広告枠

広告枠

広報
とんだばやし
発行・富田林市 編集・市長公室情報公開課 毎月1回発行 発行部数4万8700部
☎584-8511大阪府富田林市常盤町1の1 (☎0721(25)1000(代表)・FAX0721(25)9037(代表)・Eメールjinfo@city.tondabayashi.jp)
ウェブサイト [https://www.city.tondabayashi.jp/] 市の木＝くすのき 市の花＝つつじ

