

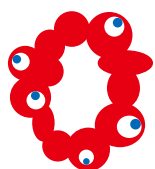
# 広報 とんだばやし

Tondabayashi City Public Relations



## 入学おめでとう!

市立川西小学校の入学式の様子(関連記事 18 ページ)



OSAKA, KANSAI, JAPAN  
**EXPO**  
2025



©Expo 2025

### 今月の主な内容

大阪南消防組合消防広域化記念式典を開催!・・・P 2  
「市民後見人」として、地域で活動しませんか?・・・P 3  
庁舎の建て替えを進めています!・・・P 4～5

本市の人口と世帯数 (令和6年3月31日現在) 人口10万6580人 (男性5万303人、女性5万6277人) 世帯数5万2220世帯



市ウェブサイト



とんだばやしメール



facebook



X



LINE公式アカウント



Instagram



# 大阪南消防組合

大阪南消防組合の  
ウェブサイトはこちら→



## 消防広域化記念式典を開催！

大阪南消防組合 [☎ 072(958)0119]  
富田林消防署 [☎ (23)0119]

4月3日、大阪南消防局庁舎にて、8市町村の消防業務を担う「大阪南消防組合」の発足を祝う式典が開催されました。

式典には約100人が出席し、消防広域化の概要報告や、本部旗の授与、吉村大阪府知事と8市町村長によるテープカットなどが行われました。広域化により財政的な効果もありますが、今後発生する可能性のある大規模災害に対応するため、消防力を強化することが最大の目的であることが改めて共有されました。

また、4月1日から大阪南消防組合富田林消防署として新たにスタートした本市の消防は、富田林市消防本部として昭和40年に発足し、4月で59年を迎えました。これからも、災害に強い安心して暮らせるまちに向けて、消防防災体制の充実・強化に取り組んでいきます。



消防広域化ってなに？

複数の市町村が消防事務を共同で処理することです。近年の多様化・大規模化する災害や事故に迅速かつ的確に対応するために、広域化によって、消防体制のさらなる強化と住民サービスの向上を図ります。



大阪南消防組合はどんな自治体で構成されているの？

本市をはじめ、柏原市・羽曳野市・藤井寺市・河内長野市・太子町・河南町・千早赤阪村の8市町村・約48万人を管轄しています。

## 富田林消防署 59年のあゆみ

※写真は大阪南消防局庁舎です。



富田林市消防本部・消防署が発足



消防署金剛分署を設置



消防本部・消防署の新庁舎が完成



大阪南消防組合富田林消防署として業務開始

● 昭和40年

● 昭和57年

● 平成12年

● 平成15年

● 平成26年

● 令和6年

南河内地域豪雨



太子町・千早赤阪村の消防事務受託を開始



富田林市消防団 100周年記念式典を開催



河南町の消防事務受託を開始





## 身近な「市民」の立場で行う後見人活動

# 「市民後見人」として、地域で活動しませんか？

岡増進型地域福祉課（内線 297）

本市では、市民後見人が円滑に活動を進めることができるよう、府社会福祉協議会や市社会福祉協議会と連携しながら支援を行っています。日常的な相談はもちろん、必要に応じて、弁護士・司法書士・社会福祉士の専門職から具体的なアドバイスを受けることもできます。

市民後見人は、市民後見人養成講座を受講し、市民後見人バンクに登録した人の中から、家庭裁判所より選任されます。現在、本市では16人が同バンクに登録・活動されています。市民後見人に興味・関心のある人は、ぜひオリエンテーションにご参加ください。

### ●市民後見人

だれもが住み慣れた地域で安心して暮らすことをめざす地域福祉活動として、判断能力が十分でない人々の生活を身近な立場で支援し、後見活動を行う「市民後見人」が活動しています。市民後見人とは、家庭裁判所から成年後見人として選任された市民のことで、大阪府では、成年後見制度に関する一定の知識や技術・姿勢を身につけたボランティアとして、活動経費を除き報酬を前提としない後見活動に取り組んでいます。

### ●成年後見制度

認知症や知的障がい、精神障がいなどにより判断能力が十分でないため自身で契約や財産管理などの法律行為を行うことが難しい場合に、家庭裁判所から選任された成年後見人などがその援助を行う「成年後見制度」があります。

### ○令和6年度市民後見人養成講座オリエンテーション

**とき・ところ** 6月15日(土)、午前9時50分～正午＝府社会福祉会館（大阪市中央区谷町七丁目4の15）、6月19日(水)、午後1時30分～3時40分＝大阪狭山市役所（大阪狭山市狭山一丁目2384の1）

**参加費** 無料（交通費別途実費）

※オリエンテーションはどなたでも参加できますが、講座の受講には要件があります。

※受講要件や申し込み方法など詳しくは、お問い合わせください。

岡府社会福祉協議会権利擁護推進室【☎06(6764)7760・FAX06(6764)7811】

## 市民後見人 受任者の声



永田 真弓さん

4年前の広報の市民後見人養成講座の記事を見て『「市民後見人」ってなに？』という好奇心から受講いたしました。いざ講座が始まってみると、市民後見人の担う責任の重さに腰が引けながらも、受講者や講師の方々の熱い思いに支えられて講座を終え市民後見人バンク登録をし、昨年末ついに受任にいたしました。

市民後見人として活動を始めてみると、あまり期待していなかった関係機関の支援が手厚くて驚きました。今後、難しい局面に遭遇しても支援チームの強力なサポートを受けることができるので安心しております。

まだ市民後見人としての活動を始めて数カ月ですが、お会いするたびににっこり笑って「よっ！」と迎えてくれる被後見人の方に、私ができることはなんだろうと考えている毎日です。

市民後見人養成講座のチラシを初めて見た時、「市民後見人」という見慣れない言葉に興味を持ち、オリエンテーションに参加しました。会場で、他市の市民後見人の活動紹介映像に友人が映っており、びっくりしてすぐにその友人に連絡すると、「市民後見人はとてもやりがいがあるので絶対にやってほしい」と言われて、やってみようかなという気持ちになりました。

はじめは、講座の全課程を最後までやり遂げることができるかととても不安でした。また、講座は、法律や制度など難しい内容のものも多く、挫折しそうな時もありましたが、普段の生活では知り得ない事もたくさん勉強できたので受講して良かったと思っています。

市民後見人を受任して一年余りになります。今は被後見人の役に立ちたいとの思いで活動しています。



吉田 美代子さん

市では現在、耐震性能の不足を解消するため、庁舎の建て替えを進めています。

令和6年2月に、最も耐震性能が低い、庁舎北館部分からの各部署の移転が完了し、いよいよ本格的な工事がスタートすることから、今後予定している新庁舎建設工事について、建物の概要や完成後のイメージ、スケジュールと工事ステップをお知らせします。

なお、工事のため、6月1日(土)より、第1駐車場はご利用できませんので、市役所へお越しの際は、できるだけ公共交通機関をご利用ください。

来庁者や近隣住民の皆さんには、ご不便とご迷惑をお掛

# 庁舎の建て替えを進めています！

【新庁舎整備推進室（内線341）】

## ■建物の概要

主要用途	庁舎
計画地	現庁舎敷地（富田林市常盤町1番1号地内）
階数	地上6階 / 地下1階（地下は駐車場）
敷地面積	8,543.23㎡
建築面積	3,537.02㎡
延床面積	15,438.18㎡
最高高さ	29.395 m
耐震形式	免震構造
構造種別	鉄骨造

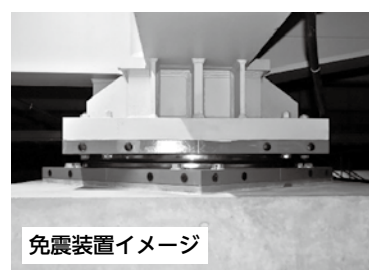


けしますが、ご理解とご協力をお願いいたします。



## 新庁舎のイメージ動画公開中！

現在、市ウェブサイトでは、新庁舎完成後のイメージ動画を公開しています。ぜひご覧ください！



### 1. 大規模災害に備えた免震装置を備えます

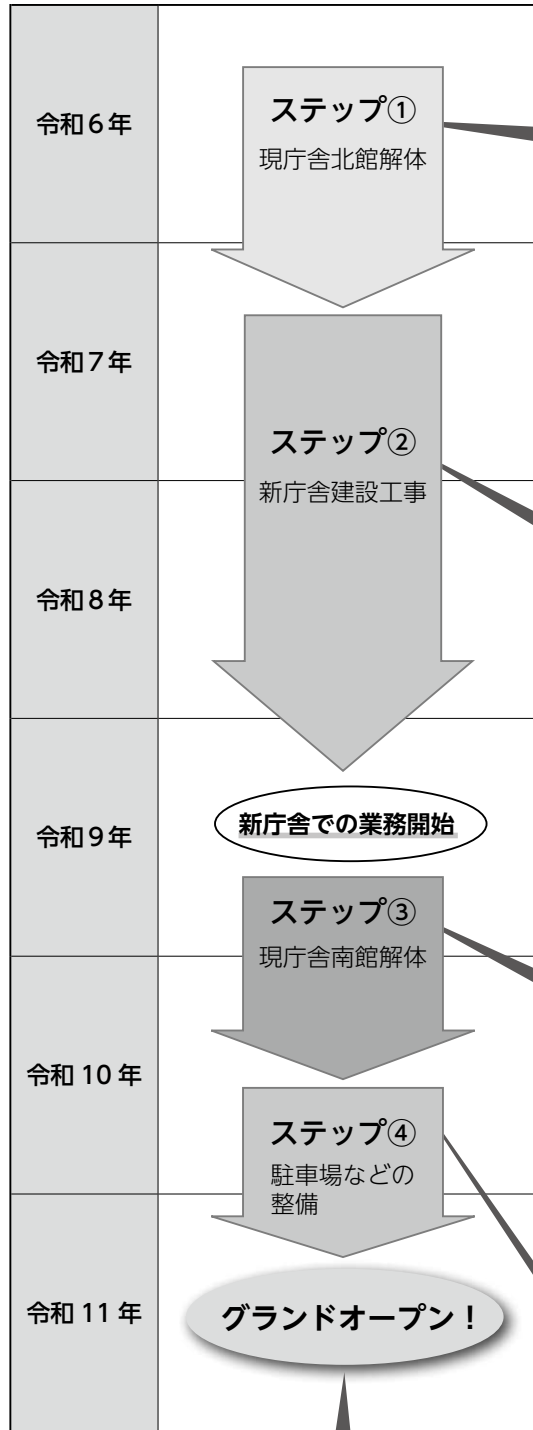
能登半島地震のような大規模災害でも、いち早く支援業務を再開できるように、新たに免震装置を備え、災害発生時の支援拠点としても機能する庁舎をめざします。

### 2. 皆さんに伺ったさまざまな意見をもとに、身近な市役所をめざします

新庁舎は地上6階建て、地下にも駐車場を計画し、これまで皆さんに伺ったさまざまな意見をもとに、国道からスロープ無しでアクセスできるなど、これまで抱えていた課題の解消に向け、ユニバーサルデザインにも配慮し、来庁者にやさしい、市民の皆さんに身近な市役所をめざします。

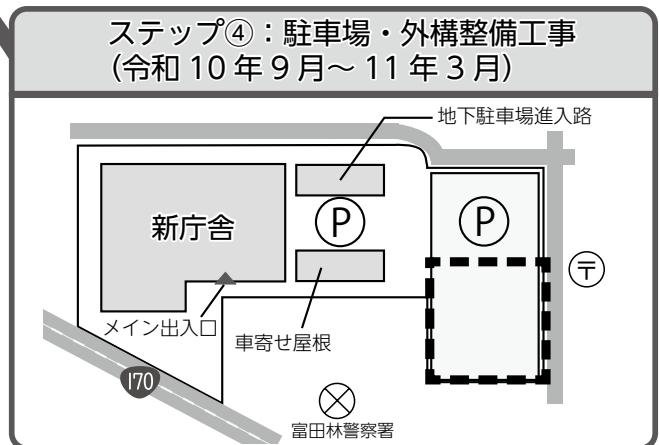
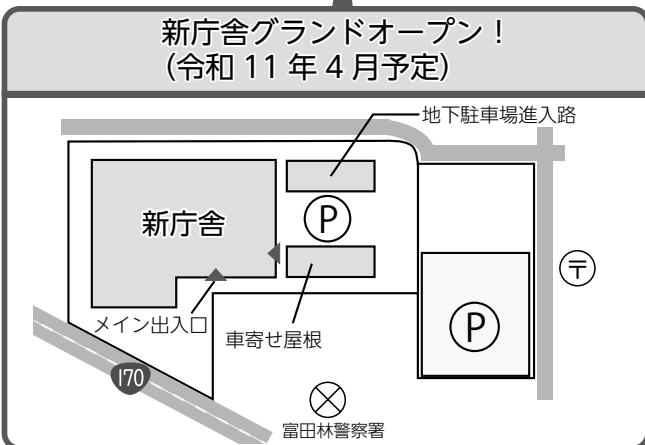
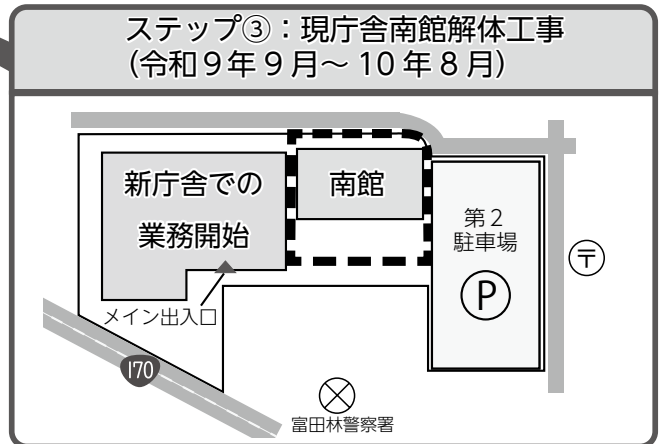
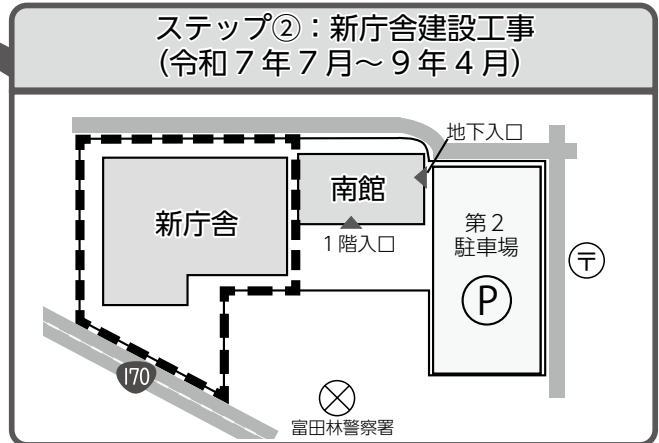
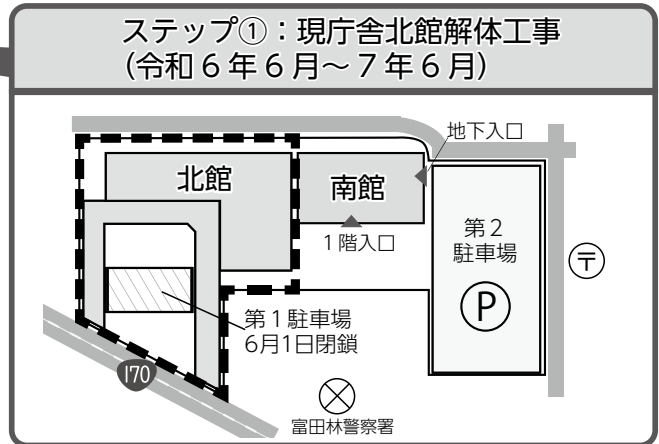


## スケジュールと工事ステップ



(P) = 駐車場

--- 工事範囲 ---





# 金剛中央公園・多機能複合施設等整備基本計画を策定



～子育て支援・健康増進・交流機能を備えた施設の整備をめざします～

岡金剛地区再生室（内線459）

## 基本方針

- 「こどもたちの笑顔があふれ、みんなで豊かさを育むサードプレイス」
- こどもの成長と子育てをささえる場
- みんなで豊かさを育む場

本市金剛地区（高辺台、久野喜台、寺池台）は、人口減少や少子高齢化、施設の老朽化などの、いわゆるニュータウン問題が顕在化しています。本市は、平成29年3月に「金剛地区再生指針」、令和4年3月には「金剛地区施設等再整備基本構想」を策定し、金剛中央公園の再整備をリーディング・プロジェクトに位置づけ、シンボル施設として優先的に再整備を進めてきました。このたび、金剛中央公園のリニューアルに向け、詳細機能などを整理する「金剛中央公園・多機能複合施設等整備基本計画」を策定しましたので、その概要をお知らせします。なお、同計画は、市ウェブサイト（金剛地区再生室のページ）からご覧いただけます。

## 詳細機能

### ① 子育て支援機能

すべてのこどもの育ちと子育てを支援するため、「(仮称)こども・子育てプラザ」を整備します。

- 児童館機能の導入
- 屋内児童遊戯機能を導入し、相談支援や発達相談などを実施
- 屋外に遊具エリアを整備



イメージ写真

### ② 健康増進機能

誰もが健康で安心して暮らすことができるよう、一人一人の健康の維持・増進を図る機能を導入します。

- 複合施設内に屋内運動施設を整備
- 周遊路を整備し、ウォーキングやランニングなどの利用につなげる

### ③ 交流機能

まちづくり活動や文化・創造活動など、住民の多様な活動ニーズに対応し、多世代の交流を実現する交流拠点を整備します。

- 貸館機能やコワーキング、イベントなどの多様な使い方を可能とするオープンスペースの設置
- 休憩できるカフェなどを整備
- 屋外空間にイベントや活動に利用できる多目的広場や芝生広場を整備



イメージ写真



イメージ写真

## 今後について

金剛中央公園・多機能複合施設の整備実現に向けて取り組みを進め、令和6年度は官民連携手法などの整備手法などについて検討します。



### 施設整備時に重視する視点

1. 地区のシンボルとなる空間整備	2. 安全・安心に利用できるアクセス性の確保
3. 地形を生かした空間整備	4. 自然との共生
5. フレキシビリティの確保	6. カーボンニュートラルの実現

# マイナンバーカード



## 〔期間限定〕 自動写真撮影機のマイナン バーカード申請時の写 真撮影無料キャンペーン

市役所1階に設置している自動写真撮影機は申請書ID付き個人番号カード交付申請書の二次元コードからマイナンバーカードの申請ができます。

本機の二次元コードを利用したカード申請に限り写真撮影利用料を無料とします（郵送での申請に使用する写真撮影の場合は有料です）。カードをお持ちでない人は、ぜひご利用ください。

**期間** 令和7年3月31日(月)までの月々金曜日(祝日を除く)、午前9時～午後5時30分

**持ち物** 申請書ID付き個人番号カード交付申請書

固市マイナンバーカードコールセンター「☎(26)9815」

(月～金曜日(祝日を除く)、第1・2日曜日、午前9時～午後5時30分)、市民窓口課(内線131)

### 日曜交付(事前予約制)

**とき** 5月5日(祝)、12日(日)、6月2日(日)、9日(日)、午前9時～午後5時30分

**ところ** マイナンバーカード(交付・暗証番号)窓口(市役所1階)

**予約方法** 希望日の2開庁日前までに、インターネットまたはマイナンバーカードコールセンターで予約の上、申請者本人がお越しください。



※持ち物など詳しくは、お問い合わせください。

固同コールセンター「☎(26)9815」(月～金曜日(祝日

を除く)、第1・2日曜日、午前9時～午後5時30分)、市民窓口課(内線131、132)

## コンビニ交付サービスの市・府民税証明書の発行が一時休止

5月29日(水)～6月2日(日)は、市・府民税証明書のコンビニ交付サービスが利用できません。別の日にご利用ください。

なお、令和6年度(最新年度)分の同証明書は、6月3日(月)から発行が可能となります。固課税課(内線117)

## 防災無線による訓練放送を実施

国が主催する情報伝達訓練が、全国一斉に全国瞬時警報システム「**J-ALERT**」を用いて実施されます。市内に設置している防災無線から訓練放送が流れます。訓練放送が流れたら、可能な範囲で次の行動をとりましょう。

**とき** 5月22日(水)、午前11時ごろ

※気象・地震活動の状況などによっては、訓練放送を中止することがあります。

### 屋外にいる場合

- 「逃げる」(近くの建物や地下施設)
- 「伏せる」(近くに建物がない場合)



### 屋内にいる場合

- 「離れる」(爆風で割れた窓ガラスを避ける)

本市では、武力攻撃やテロなどが発生した場合に、国民の生命・身体財産を守る行動を的確に実施できるように「富田林市国民保護計画」や有事の際の避難実施要領パターンを策定しています。詳しくは市ウェブサイト(危機管理室のページ)をご覧ください。



### ●全国瞬時警報システム「**J-ALERT**」とは?

地震やミサイル飛来情報などで対処に時間的な余裕がない事態が発生した場合、通信衛星を用いて国(消防庁)から直接市町村などに情報を送信し、市町村の同報系防災行政無線を自動起動するなどして住民に緊急情報を瞬時に伝達するシステムのことです。

固危機管理室(内線9503)

## 金剛マルシェを開催!

地元産のおいしい野菜や雑貨などの販売をはじめ、皆さん楽しんでいただける企画も検討していますので、ぜひお越しください。



**とき** 5月25日(土)、6月22日(土)、7月27日(土)、8月24日(土)、9月28日(土)、マルシェ＝午前11時～午後3時、カレー食堂＝午前11時～午後1時、野菜販売＝午後2時～3時



**ところ** 金剛銀座街商店街(寺池台一丁目9)  
※詳しくは、市ウェブサイト(金剛地区再生室のページ)をご覧ください。  
固市川さん(金剛マルシェ実行委員会)「☎(29)8664」

## 「時をつなぐ 平和絵本」が 完成



原子爆弾によって被害を受けた人の高齢化が進む中、その体験を風化させることなく後世に語り継ぎ、二度と戦争を引き起こさないよう、その悲惨さや平和の尊さを訴えていかなければなりません。

この絵本は、市内在住の飯室優子さんに語っていただいた、母（村上愛子さん）の被爆体験を、喜志中学校美術部

### 飯室さんからのメッセージ

- ・戦争や原爆のことを経験し、語る人は年々減ってきています。その中には、今もお被爆の後遺症に悩まされている人たちがいます。戦争は絶対にしてはいけません。
- ・戦争により亡くなられたすべての方々に哀悼の意をささげます。

### 作成した生徒からのメッセージ

- ・戦争の悲惨さや悲しみを知って、二度と戦争を起こしてはいけないと思いました。
- ・絵を描くにあたって戦争について深く考えたことを大切に生きていきたい。
- ・戦争はたくさんの人を苦しめた。だから一つ一つの命を大切にしてほしい。

の生徒7人が、一冊の絵本にまとめたものです。

飯室さんと子どもたちの平和への願いが多くの人に届くよう、市内の図書館でも貸し出ししていますので、ぜひご覧ください（右上図からもご覧いただけます）。

個人権・市民協働課（内線474）

## 5月1日～7日は 「憲法週間」です

憲法は私たちの生活の中で自由と幸福を追求するにあたって、決して欠かすことができないものであり、憲法について知ることは、「人権」を自分自身や社会、実生活との関わりにおいて学ぶきっかけにもなります。

この機会に、家庭や地域で、憲法について話し合ってみましょう。

個人権・市民協働課（内線474）

## 男女共同参画フォーラム 「Be - in ひろっば」 実行委員募集

地域での男女共同参画を進めることを目的に、同フォーラムを開催します。皆さんも実行委員になって、その企画や運営に携わってみませんか。実行委員会は、6月～翌年3月の間に、月1回程度開催する予定です。

**募集人数** 10人程度（性別不問）

**申し込み** 5月24日（金）（必着）までに、人権・市民協働課または TONPAL（多文化共生・人権プラザ）に備え付けの応募用紙に必要事項を記入し、郵送、ファクスまたはメールで、〒584-8511常盤町1の1人権・市民協働課〔（内線472）・FAX（20）2072・✉ jinken@city.tondabayashi.lg.jp〕へ  
※応募用紙は、市ウェブサイト（人権・市民協働課のページ）からもダウンロードできます。

## 人権啓発冊子をご利用ください



本市では啓発冊子を作成しており、地域での学習などに活用できるように無料で配布しています。詳しくはお問い合わせください。

※同冊子は市ウェブサイト（人権・市民協働課のページ）からもご覧いただけます。

### 啓発冊子「みんな違ってあたりまえ」



日本には、文化や言葉、見た目などが異なる、さまざまな人たちが暮らしていますが、それらの違いを理由とした差別や偏見が存在しています。なぜ、お互いの違いを尊重できずに、相手を傷つける言動に及んでしまうのか考えてみませんか。

### 啓発冊子「知って いこう！ 一歩ずつ 病と人権」



新型コロナウイルス感染症が流行した当初は、感染者や医療従事者、その家族などに対する人権侵害が問題となりました。しかし、このような病気による人権侵害は、今回初めて起こったものではありません。

こうした問題を解決するために私たちができることを考えてみましょう。

個人権・市民協働課（内線474）



第1期外国人市民会議のようす



本市では、外国人市民にとって住みやすいまちづくりを進めるため、「外国人市民会議」を設置しています。このたび、第2期委員を募集します。

**対象者**

- ・富田林市に住んでいる18歳以上の外国人市民
- ・富田林市の学校に通っている18歳以上の外国人市民

外国人市民会議の  
委員を募集します



外国人市民会議  
の委員のみなさん



富田林市にある企業で働いている18歳以上の外国人市民 ※外国人市民とは、外国籍または海外につながりがある人のこと。

**募集人数** 7人(書類審査により選びます)

**任期** 令和6年7月から約3年間

**会議テーマ** 外国人市民からみた もっと住み(暮らし)やすいまち 富田林(金)(消印有効)に、人権・市民協働課に置いてある申込用紙を書いて、郵送またはメールで、〒584-8511 常盤町1の1 人権・市民協働課 (内線473)・kyoudo@city.tondabayashi.jp)へ送ってください。

新しい民生委員・  
児童委員が決定

民生委員・児童委員として、4月1日付けで次の皆さんが委嘱されました。

● 彼方 今道 義一さん

● 伏山三丁目(伏山聖ヶ丘・ソルフエスタ金剛)

菅野 照枝さん

※担当地区の民生委員・児童委員の連絡先などは、お問い合わせください。

岡増進型地域福祉課(内線275)

5月5日～11日は児童福祉週間

「児童福祉週間」は、毎年5月5日の「こどもの日」から1週間、子どもや家庭、子どもの健やかな成長について社会全体で考えるとともに、児童福祉の理念を普及させるために全国で実施されています。

《令和6年度標語》

すきなこと どんどんふやして おおきなあれ

本市では、富田林版「こどもまんなか社会」の実現に向けて、生まれ育つすべての子どもたちが健やかに成長する環境の向上と、市全体で子育てを支える取り組みをより一層進めていきます。皆さんがいきいきと輝き、心が触れ合い、明るい未来が見えるまちをめざします。

岡こども政策課 (内線202)

6月1日は  
人権擁護委員の日



本市では、次のとおり人権擁護委員による、特設人権なんでも相談を実施します。人権に関するさまざまな問題や

近隣とのトラブルなど、身近で困っていることがあれば、気軽にご相談ください。

特設人権なんでも相談

とき 5月10日(金)、午後1時～4時、31日(金)、午前9時～

正午、午後1時～4時

ところ TONPAL(多文化共生・人権プラザ)2階相談室3 ※当日、直接会場へ。

電話 ☎(24)0583)での相談も受け付け。

※この相談以外にも「人権相談」を実施しています。日程、時間など詳しくは、26ページの「今月の相談」をご覧ください。

本市の人権擁護委員

- 荒木 純子さん
- 岡本 聡子さん
- 北野 茂さん
- 木下 佳信さん
- 藏田 和子さん
- 阪本 省三さん
- 佐々田 あけみさん
- 芝本 とも子さん
- 十石 慈洋さん
- 藤田 裕邦さん
- 渡辺 隆昭さん
- 岡人権・市民協働課(内線474)

令和6年度で終了

# 市若者・子育て世代転入促進 給付金の申請を受け付け



親または祖父母との同居または同居を目的として住宅を購入する若者・子育て世代に対して住宅購入費用の一部を助成します。

**支給要件** 申請時点で左表の要件全てを満たす人  
**支給金額**

・近居の場合 30万円  
・同居の場合 50万円  
**申請の受け付け** 令和7年3

月31日(月)までに、申請書に必要事項を記入し、必要書類を添えて住宅政策課へ(郵送不可)  
※予算がなくなり次第、終了します。

※説明書および申請書は、市役所4階住宅政策課で配布、または市ウェブサイト(住宅政策課のページ)からダウンロードもできます。  
**団住宅政策課**(内線437)

## 市若者・子育て世代転入促進給付金要件表

対象者	対象住宅
<p>■本市内に新たに住宅を取得した子世帯の世帯主またはその配偶者</p> <p>■子世帯の世帯主またはその配偶者が本市の転入時において40歳以下の人</p> <p>■本市の転入日前に1年以上継続して本市外に居住しており、対象住宅の工事請負契約日または売買契約日以降に転入している人</p> <p>※子世帯の世帯主、その配偶者のいずれかが契約日以降に転入していれば対象。</p> <p>■親世帯などが本市に1年以上継続して居住している人</p>	<p>■新築または売買により取得した住宅</p> <p>■対象者が所有する住宅</p> <p>■令和5年4月1日以降に取得し、所有権保存登記または所有権移転登記が完了している住宅</p> <p>■自己の居住用に供する住宅</p>

※その他要件など詳しくは、市ウェブサイト(住宅政策課のページ)をご覧ください。

# DV防止法に基づく 保護命令制度が 新しくなりました



令和6年4月1日から、改正DV防止法が施行されています。

殴るなどの身体的な暴力だけでなく、精神的な暴力(生命、身体、自由、名誉、財産への脅迫により重篤な精神的被害を受けた場合)にも、保

護命令の対象が拡大されています。詳しくは内閣府ウェブサイトをご覧ください。

被害者の性別は問いません。男性の被害者も申し立てをすることができます。また、同性カップル間でも、保護命令の対象となった例があります。ひとりで悩まず、ぜひご相談ください。

**配偶者暴力相談支援センター**  
**電話番号** ☎ #8008

○匿名で相談できます

○秘密は守られます

※近くの都道府県の同センターにつながります。

**団人権・市民協働課**(内線471)

## 市産後ケア事業を実施しています

同事業では、医療機関でのショートステイ(宿泊)やデイサービス(日帰り)にて、助産師などによる乳房のケアや授乳相談、赤ちゃんの健康状態の確認、育児相談などを実施しています。

**対象者** 生後4カ月未満の乳児とその母親(早産児の場合は、お問い合わせください)

また、産後の心身の不調や育児への不安が続いている産後1年未満の産婦さんと赤ちゃんを対象に、訪問看護型の産後ケアも実施しています。

※同事業を利用するためには、事前の申請が必要です。申請方法や利用期間など詳しくは、お問い合わせください。

**団保健センター** ☎ (28)5520

## ひとり親家庭の 親などのための 就業支援講習会



■介護職員初任者研修

とき 6月29日～11月30日の土曜日、午前10時～午後5時(全17回)

ところ 未来ケアカレッジ  
布施校(東大阪市長堂三丁目2の22)

※6月29日(土)と11月30日(日)は府立母子・父子福祉センターで実施。

**定員** 20人

**受講料** 1万円

**申し込み** 5月29日(水)必着までに、同センターホームページの登録フォームまたは往復はがきに、講座名、住所、氏名(ふりがな)、年齢、職業、電話番号、志望動機、過去

に同センターで受講した講座、WIFI環境の有無、保育希望者は子どもの氏名・年齢(対象は2歳から就学前まで)を記入し、〒537-0025

大阪市東成区中道二丁目3の59

府立母子・父子福祉センター  
☎ 06(6748)0263へ

(申し込み多数の場合抽選)

5月15日(水)まで

## 給付金の申請期限が迫っています

「デフレ完全脱却のための総合経済対策」に基づき実施する令和5年度富田林市非課税世帯緊急支援給付金(追加分)(1世帯あたり7万円)、および令和5年度個人住民税均等割のみ課税がなされる世帯への給付金(1世帯あたり10万円)の申請期限は5月15日(水)(消印有効)です。

要件に該当する人で、手続きをされていない人はお急ぎください。

固市給付金コールセンター  
☎ 0120(101)270  
(土・日曜日、祝日を除く、午前9時～午後5時)

## 会計年度任用職員を募集 (公立保育園)

■公立保育園の保育士、保健師・看護師

業務内容・受験資格・採用人数・試験日・任用期間

下表のとおり

※詳しくは、実施要領をご覧ください。

試験内容 いずれも書類審査、面接試験

※面接時間・場所については、申し込み時にお知らせします。

合格発表 ①は5月中旬までに本人へ通知、②③は5月末までに本人へ通知

申し込み ①は5月7日(火)まで、②③は5月16日(木)(土・日曜日、祝日を除く、午前9時～午後5時30分)までに、所定の申込書に写真を貼って必要事項を記入し、資格証の写しを添えて、こども育成課(内線281)へ(郵送不可)

※申込書、実施要領は、こども育成課で配布。

業務内容		受験資格	採用人数	試験日	任用期間
①保育士	保育業務	保育士資格(府地域限定保育士を含む)を有する人、または任用日までに資格取得見込みの人	各1人	5月8日(水)	5月21日(火)～9月9日(月)
②保育士				5月17日(金)	6月8日(土)～9月27日(金)
③保健師・看護師	医療的ケア、保健・看護業務	保健師もしくは看護師資格を有する人、または任用日までに資格取得見込みの人		5月17日(金)	6月1日(土)～令和7年3月31日(月)(※1)

※1 希望される場合は、勤務成績などにより再度の任用の手続きが可能です。



### ごみの正しい分別にご協力ください

カンやビン、ペットボトルなどの資源ごみは、リサイクルされ、貴重な資源となります。分別収集にご協力ください。

また、リチウムイオン電池などの小型充電式電池は火災・爆発の危険性があるため、収集できません。ただし、下記のマークがある小型充電式電池は市役所・金剛連絡所で回収しています。

ごみを安全に処分するためには正しい分別と出し方が重要です。皆様のご協力をお願いします。



Ni-Cd  
ニカド電池



Ni-MH  
ニッケル水素電池



Li-ion  
リチウムイオン電池

固環境衛生課 (内線144)

## 公用車の広告 掲載業者が決定

公用車の有効活用による自主財源の確保と地元企業などの地域経済の活性化を図ることを目的として、公用車への広告掲載を募集し、今年度は下記の業者にご協力いただく

ことになりました(順不同、敬称略)。

- 一元管理公用車
- ハイマスト合同会社
- 上下水道事業公用車
- 富田林市管工事業協同組合
- 株式会社松下工建
- 株式会社西松

来年度以降も広告募集を予定しています。詳細が決まり次第、お知らせします。

固行政管理課(内線340)、  
上下水道総務課☎(24)1200



# デジタル時代に求められる消費者力とは

固商工観光課（内線483）

デジタル化やAI（人工知能）などの技術の急速な進展により、私たちを取り巻く取引やサービスなども変化し、利便性が増す一方で、リスクも多様化しています。

デジタル時代において、私たちが安全・安心で豊かな消費生活を送るためには、デジタルサービスの仕組みやリスクへの理解、情報に対する批判的思考力、適切に情報を収集・発信する力、これらのアップデートを続けていくとともに、「気づく・断る・相談する」という基礎的な力も求められています。

もし、契約などでトラブルが起きてしまった場合は、一人で悩まず

下表の相談窓口にご相談ください。



## 消費者被害拡大を防ぐための見守りをしています

消費者トラブルの深刻化を防ぐため、令和4年度より富田警察署および地域包括支援センターと「富田林市消費者安全確保地域協議会」を設置し、「消費生活協力団体・協力員」として5つの事業者に委嘱を行っています。

## ○相談窓口

相談先	とき	ところ
市消費生活センター (内線 186、188)	月～金曜日、午前9時～正午、午後1時～4時（祝日、年末年始を除く）	市役所 2階市民相談室横
消費者ホットライン ☎188	月～金曜日、午前9時～午後5時、土・日曜日、祝日は午前10時～午後4時（年末年始を除く）	—

国民生活センターから情報をお届けしています

同センターでは、子どもや若者、高齢者、障がい者に関わる事故や悪質商法に関する情報を、メールやLINE、Xなどで無料配信しています。被害を未然に防ぐため、ご家族や見守る立場の人も、ぜひご登録ください。

固商工観光課（内線483）



## とっぴーが消費者教育推進大使になりました！

消費者庁の消費者教育推進大使に、市民に身近な存在である本市のイメージキャラクター「とっぴー」が任命されました。

今後、市民の皆さんが安心・安全な消費生活を送り、消費者被害を未然防止できるよう、啓発などに努めていきます。

固商工観光課（内線483）



## 市営葬儀のご利用を

**対象者** お亡くなりになられた人が市民で、市内において葬儀をされる場合

### 市営葬儀指定業者

- (株)安楽社（甲田二丁目9の10）☎250042
- (株)花仙葬祭（富田林町24の17）☎232238
- (株)花安（富田林町18の19）☎236526

**申し込み** 右記の指定業者の中から選択し、「標準プラン」から

## ■市営葬儀の利用料金

《お亡くなりになられた人が市民で、市内において葬儀される場合》

標準プラン		簡易プラン	
自宅または集会所などで葬儀される場合	富田林斎場の葬儀室で葬儀される場合	20万1660円	
大人	大人		
小人	小人		

## ■富田林斎場の使用料金

《お亡くなりになられた人が市民の場合》

葬儀室使用料 ※午後5時～翌日午後1時（和室は翌日午後3時まで）。	5万920円	
霊安室使用料 ※24時間まで。	3050円	
火葬室使用料	大人	1万円
	小人	6000円
	死産児	4000円

「簡易プラン」のいずれかを選び、直接申し込みください。※基本料金に含まれないオプションなどを任意に選択することもできます。※内容など詳しくは、「富田林市営葬儀のご案内」をご覧ください。市ウェブサイト（環境衛生課のページ）からダウンロードもできます。固環境衛生課（内線147、149）

## 自転車の放置は やめましょう

放置自転車の撤去前



放置自転車の撤去後



**■自転車等放置禁止区域**  
本市では、各駅周辺の道路に「自転車等放置禁止区域」を指定し、区域内に放置されている自転車や原動機付自転車を保管所へ撤去・移送して

道路上に自転車などを放置すると、歩行者の通行の妨げになり大変危険です。また、ま

撤去された自転車や原動機付自転車は、「第1自転車等保管所」(若松町東一丁目6の27) ☎(26)33233」で返還していただきますが、返還時に自転車は1台1500円、原動機付自転車は1台2000円の移送・保管費用を徴収しています。

**■放置自転車を見つけたら**  
公共の道路上に長期間放置されている自転車を見つけたら、移動させず、まずは警察署または交通政策室までお問い合わせください。  
岡富田林警察署 ☎(25)1234  
交通政策室(内線416)

駅周辺に自転車などを駐車する場合は、有料自転車駐車を

### レンタサイクル「かわっちりん」のご利用を

環境にやさしく、健康増進にもつながる身近な乗り物の自転車を貸し出すレンタサイクル「かわっちりん」が、喜志駅地下自転車駐車場 ☎(24)6293 および富田林駅自転車駐車場 ☎(24)9479) でご利用いただけます。仕事や通勤、通学、観光などにぜひご利用ください。※利用方法・料金・時間など詳しくは、利用を希望される駐車場へお問い合わせください。

**5月は「孤独・孤立対策強化月間」**

一人ぼっちだと感じる孤独、人とのつながりが少ない孤立。こうした感情や状態をあなただけのものと思っていないませんか。一人で悩みを抱えずに、まずはご相談ください。 ※詳しくは、内閣官房ウェブサイトをご覧ください。

岡増進型地域福祉課(内線297)

## 狂犬病予防注射を受けましょう

今年度の狂犬病予防注射を左表の日程で実施します。

※なお、雨天の場合など状況によっては、中止になる場合がありますので、お問い合わせください(小雨決行。中止が決定した場合、その後天候が回復してもその日は中止となります)。

※体調などに不安がある場合や治療・投薬中の場合は、かかりつけの動物病院での接種をおすすめします。

171)

※会場では、犬の新規登録、所在地・所有者変更、死亡手続きはできません。事前に環境衛生課で手続きをしてください。

**費用** 注射手数料3300円(狂犬病予防注射2750円、注射済票550円)

※会場には犬をおとなしくできる人が連れてきてください。

とき	ところ(会場)
5月15日(水)	13:30～14:00 喜志会館前
	14:20～14:50 桜井町新会館前
5月17日(金)	13:30～14:30 梅の里6号公園
	14:50～15:40 富田林保健所前
5月18日(土)	13:30～15:00 富田林市清掃事務所前(西板持町四丁目1番5号)
5月20日(月)	13:30～14:00 東公民館(駐車場)
	14:20～14:40 中央公民館・図書館(旧170号側駐車場)
	15:00～15:50 金剛公民館・図書館(南側駐車場)
5月21日(火)	13:30～13:50 尼池児童遊園
	14:10～14:30 J A大阪南旧彼方支店前
5月22日(水)	14:50～15:10 J A大阪南旧西板持支店前
	13:30～13:50 金剛伏山台3号公園
5月26日(日)	14:10～15:00 藤沢台2号緑地
	13:30～15:00 富田林市清掃事務所前(西板持町四丁目1番5号)
5月27日(月)	13:30～14:00 J A大阪南大伴支店前
	14:20～14:40 東板持集会所前
	15:00～15:20 中佐備児童遊園

飼い犬登録の内容に変更、誤りがある場合や、飼い犬が亡くなった場合などは、環境衛生課までご連絡ください。

事業者・団体のみなさんへ

## 地場産品を使った 商品開発を支援します



農産物および加工品の魅力  
を市内外にPRするため、本  
市特有の農産物を活用した新  
商品の開発を行う市内の事業  
者および団体や、本市の農業  
者と連携して新商品の加工お  
よび販売を行う市内の事業者  
および団体を対象に、「富田  
林市商品開発支援事業補助  
金」を交付します。

※対象や条件など詳しくは、  
お問い合わせください。

**補助額** 1事業者または1団  
体あたり上限45万円

**申し込み** 5月1日(水)～6月  
28日(金)に、すばるホール4階  
農業創造課(内線443)へ

## イノシシなどの侵入防止柵 の設置費用を助成します



イノシシによる農作物の被  
害報告が急増しています。

本市では、防止対策を進め  
るべく、市と地元農業団体な  
どで「富田林市有害鳥獣対策  
協議会」の設立や捕獲檻おとりの設  
置などを行ってきました。

今年度も、鳥獣による農作  
物被害防止柵設置事業補助金  
を交付します。ぜひ、ご活用  
ください。

**対象物品** 被害区域および被  
害予想区域内の田畑などに設  
置する次の防護資材など

◎電気柵

◎ワイヤーメッシュなどの防  
護資材(付帯する杭も可)

※いずれも購入金額が3万円  
未満の物品は対象外です。

**対象者** 市内農家

**補助額** 購入金額の5分の4  
の額で、上限10万円

※予算がなくなり次第終了。

**申し込み** 5月7日(火)～令  
和7年2月28日(金)に、すばる  
ホール4階農業創造課(内線  
446)へ



## 土木工事などのときは 埋蔵文化財包蔵地の確認を

本市には、石川の流域を中心に、多くの遺跡  
が分布しています。令和6年3月現在でその数  
は167カ所となっています。

文化財保護法では、埋蔵文化財包蔵地(遺跡  
=住居跡や土器などが埋まっている土地)で土  
木工事などをするとき、工事着手の60日前  
までに、市を通じて府教育委員会に届け出て指  
示を受けることが義務付けられています。

発掘調査が必要な場合、届け出から調査完了  
までには日数がかかりますので、できるだけ早  
く文化財課で埋蔵文化財の包蔵地内であるかど  
うかを確認し、必要な手続きをしてください。  
なお、ファクスでの位置確認もしています。



発掘調査の様子

圃文化財課 [(内線496)・FAX (20)2072]

## 生産緑地地区の 追加指定を 受け付けます

市街化区域内農地を計画的  
に保全し、良好な都市環境の  
形成を図ることを目的に、生産  
緑地地区の追加指定を行いま  
す。生産緑地地区に指定され

ると、固定資産税などの税制  
優遇を受けることができます。

**受付期間** 5月1日(水)～6月  
28日(金)に、すばるホール4階  
都市計画課(内線453)で  
受け付け

※生産緑地とは、市街化区域  
内の農地で、良好な生活環境  
の確保に効用があり、公共施  
設などの敷地として適してい  
る300㎡以上の一団の農地  
です。

※希望される人は、事前に土  
地の位置、地番、面積などを  
確認の上、早めにご相談くだ  
さい。



## 5月は「宅地防災月間」

宅地災害は、いったん起こると家屋や家財、ときには尊い人命に関わることにのみならずかねません。

造成中の急斜面、無理な積み方をした石垣、風化の著しい崖面などは、長雨、大雨などにより思わぬ災害を引き起こすことがあります。

「宅地防災月間」は、大雨が予想される梅雨期の前に、宅地造成工事などによって起こる崖崩れや土砂の流出による災害発生を未然に防ぎ、宅地災害をなくそうという目的で実施しています。

大阪府では、この期間中に府内市町村や消防、警察など宅地防災に係る機関と協力して、次のような事業を実施します。

### ■防災パトロールの実施

パトロール隊を編成し、宅地造成地や土砂採取地などにおける造成地の防災工事の安全性などについて点検・指導します。

### ■宅地防災技術研修会の実施

宅地防災知識の啓発・普及を図るため、5月下旬に宅地造成事業者、設計者などを対象とした宅地防災に関する技術研修会を開催します。

また、ご家庭でもこれを機会に宅地災害を未然に防止するため、次の点について自宅周辺を点検し、必要に応じて早急に適切な処置をしてください。

### ■点検項目

・石垣、擁壁などに亀裂などが入っていませんか。また、割れ目から地下水がしみ出ていませんか。

・石垣、擁壁などの水抜き穴からうまく水が流れ出ていますか。  
・地盤は沈下していませんか。  
・排水のための溝に泥などが詰まっていますか。

点検方法など、詳しくは、下図からご覧ください。



固都市計画課（内線458）、府建築指導室審査指導課（☎06(6210)9722）

## 5月31日は世界禁煙デー



### 喫煙のリスク

たばこは日本人の4大死因である、がん、心疾患、肺炎、脳血管疾患にかかわるリスクを増加させるだけでなく、最近では認知症の増加原因であることも分かってきています。

### たばこの依存性

たばこをやめることができないのは、たばこの煙に含まれるニコチンの持つ強い依存性が原因です。このような喫煙習慣は「ニコチン依存症」といわれ、治療が必要な病気とされています。

### 禁煙外来をご利用ください

そのため、自分の意志で禁煙することに比べ、禁煙補助

剤や禁煙外来を利用したほうが「ラクに」「より確実に」「費用もあまりかからずに」禁煙できます。また、禁煙治療は、同依存症診断テストの結果により、健康保険などが適応になり負担額が軽くなる場合もあります。

### たばこ相談イベントを開催します

世界禁煙デーに伴って、たばこ相談イベントを開催します。気軽にお越しください。

とき 5月31日(金)、午前9時～午後5時

ところ 保健センター1階(当日直接会場へ)

固健康づくり推進課（☎5520）



## 住宅の耐震診断・耐震改修・除却工事補助制度

補助対象 昭和56年5月31日以前に建てられた住宅

### 補助額

■耐震診断補助（木造住宅の場合） Ⅱ 診断費用のおおむね9割の額（上限5万円）

※一般的な住宅では自己負担約5000円で耐震診断を受けることができます。木造住宅以外はご相談ください。

■耐震改修補助（木造住宅に限る） Ⅱ 工事費用の3分の1の額（上限100万円）

■除却工事補助（木造住宅に限る） Ⅱ 上限20万円

※いずれの補助も工事などの契約前に申請してください。※受け付けは12月末までの予定です。ただし、予算がなくなり次第終了します。

※詳しくはお問い合わせください。

固住宅政策課（内線438）

# 熱中症にご注意を

岡保健センター ☎(28)5520

予報では、今年は例年以上に気温が高くなると言われており、熱中症に気を付ける必要があります。また、気温・湿度が高い中でマスクを着用している場合、熱中症のリスクが高くなるおそれがあります。

特に、熱中症になりやすい高齢者、子ども、障がい者については、より注意する必要がありますので、周囲の皆さんからも積極的な声掛けをお願いします。

## ■暑さを避けましょう

- ・エアコンなどを利用し、部屋の温度を調整しましょう。涼しい服装を心掛けましょう。
- ・外出時は暑い日や時間帯を避け、無理のない範囲で活動しましょう（熱中症警戒アラート [<https://www.wbgt.env.go.jp/>] も参考に）。
- ・少しでも体調に異変を感じたら、涼しい場所に移動して水分補給を。



## ■こまめに水分を補給しましょう

喉が乾く前に、こまめに水分補給をしましょう。激しい運動や作業をしたとき、大量の汗をかいたときは、塩分も補給しましょう。



## ■暑さに備えた体づくりをしましょう

暑さに慣れていない時期は、熱中症になる危険性が高まります。暑くなる前に適度な運動や入浴で、体を暑さに慣れさせましょう（暑熱順化）。毎日30分程度の運動を心掛けましょう。水分補給を忘れず、無理のない範囲で行いましょう。



## Pick Up!



2月22日、避難所向け防災備蓄品を寄贈していただいた雨面 正治さん、雨面 晴好さんにお礼状を贈呈しました。寄贈された備蓄品（割り箸や紙コップ、紙皿など）は、市内の避難所各所に配布します。



3月15日、「第2回大阪公立高校サッカー大会」で、優勝の成績を収めた大阪府立河南高等学校サッカー部の皆さんが表敬訪問されました。



4月11日、「第42回 JSBA 全日本スノーボード選手権大会」U-12女子の部門で、準優勝の成績を収めた矢野 さらささんが表敬訪問されました。

## 障がい者基幹相談支援センター (障がい者雇用センター)のご利用を

障がいのある人と家族が地域で安心して暮らせるよう、各圏域に障がい者基幹相談支援センター(障がい者雇用センター)を設置しています(左表参照)。同センターでは、相談支援をするとともに、就労や雇用の支援を実施しています。その他にも、障がい者相談

支援センター(左表参照)や、障がい福祉課内に出張相談窓口(月々金曜日(祝日は除く)、午前9時15分〜午後5時)を設置していますので、気軽にご利用ください。固障がい福祉課内障がい者基幹相談支援センター(内線162)

障がい者基幹相談支援センター(障がい者雇用センター)	<b>第1圏域</b> (喜志・第一中学校区) (福) 聖徳園「聖徳園みどりの風」(川向町6の31) とき 月〜金曜日(祝日は除く)、午前9時〜午後5時 固 ☎(26)8627・FAX(26)8628
	<b>第2圏域</b> (第二・第三中学校区) (福) いずみ野福祉会「つじやま相談室」(廿山20の7) とき 月〜金曜日(祝日は除く)、午前9時〜午後5時 固 ☎(28)5311・FAX(40)1513
	<b>第3圏域</b> (金剛・葛城・藤陽・明治池中学校区) (福) 四天王寺福祉事業団「四天王寺悲田富田林苑」(向陽台一丁目3の20) とき 月〜金曜日(祝日は除く)、午前9時〜午後5時30分 固 ☎(29)0500・FAX(29)0282
障がい者相談支援センター	●(福) 桃花塾「ピーチネット」(喜志2067) とき 月〜金曜日(祝日は除く)、午前9時〜午後5時 固 ☎・FAX(24)8626 ●NPO法人あい「地域活動支援センターときわぎ」(昭和町二丁目2の6) とき 月〜金曜日(祝日は除く)、午前9時〜午後5時 固 ☎・FAX(25)1516 ●NPO法人次世代育成・少子化対策研究会「アプローチ寺池」(寺池台二丁目12の8) とき 月〜金曜日(祝日は除く)、午前10時〜午後6時 固 ☎・FAX(29)8655

## 子宮頸がん予防のための HPV ワクチンについて

固保健センター ☎(28)5520



子宮頸がんは、子宮の頸部という子宮の出口に近い部分にできるがんです。主にヒトパピローマウイルス(HPV)の感染が原因と考えられています。性交渉の経験がある女性なら、誰でも感染する可能性があります。性交渉の経験がある女性に一度は感染すると言われていています。

日本では毎年約1万人以上の女性が子宮頸がんを診断され、毎年約2900人の女性が亡くなっています。

### 予防するために

- ① ワクチンで感染を予防する
  - ② 子宮頸がん検診を受ける
- ※20歳以上の女性は2年に1回、無料で検診を受けることができます。

### 令和6年度のワクチンの接種について

#### ■定期接種

**対象** 小学6年生〜高校1年生の女性(平成20年4月2日〜平成25年4月1日生まれの女性)

#### ■キャッチアップ接種

**対象** 平成9年4月2日〜平成20年4月1日生まれの女性

**ワクチンの種類**  
 定期接種として公費で接種できる子宮頸がん予防のためのHPVワクチンは左記の3種類です。

- ・2価ワクチン(サーバリックス)
- ・4価ワクチン(ガーダシル)
- ・9価ワクチン(シルガード9)

詳しくは、右上図よりご覧ください。

### キャッチアップ接種対象の人へ

HPVワクチンは原則3回接種です。最短でも3回接種完了まで半年間の期間が必要になります。そのため、令和6年9月頃までに接種を開始しなければ、期間内に公費負担で3回接種を完了することが困難となります。

接種を希望する人は早めにご予約をお願いします。

一般的な接種スケジュール





# まちかどピックス

3～4月



第一中学校の入学式の様子

## 夢と希望にあふれた新しい春の始まり

4月4日、市立小・中学校で入学式が挙行政され、小学生776人、中学生751人が入学しました。第一中学校では、少し大きめな真新しい制服に身を包んだ新1年生88人が、期待に胸をふくらませながら、保護者や先生の温かい拍手で元気よく入場しました。新入生は、少し緊張しながらも、希望に満ちた表情で式に臨み、学校に新たな風が吹き込みました。新しい環境でたくさんの仲間たちと、充実した学校生活を送ってくださいね。



## 元気いっぱい！ドキドキ入園式

4月1日、今年新設された伏山こども園（伏山一丁目）で入園式が挙行政されました。同園には、0歳～5歳までの25人が、初めての園児として入園しました。最初は不安と緊張でいっぱいだった子どもたちの表情も、先生たちからの出し物や手遊びなどを通して次第に笑顔になっていました。新しいこども園での生活を精一杯楽しんでくださいね。

## 大空を泳ぐこいのぼり

4月14日、富田林市観光協会と地域のボランティアの人たちが、昭和橋下流の石川河川敷に約400匹のこいのぼりを飾りました。子どもたちの健やかな成長の願いを込めたこいのぼりは、今年も5月11日(土)まで泳いでいます。たくさんのこいのぼりが大空を泳ぐ姿を皆さんぜひご覧ください。







## 市民の新たな交流施設 **とんぱる** が4月1日にオープンしました！

3月30日、TONPAL（市立多文化共生・人権プラザ）のオープニングセレモニーが開催されました。TONPALという愛称には、「富田林の仲間」という意味が込められています。これまで多くの市民の皆さんに親しまれながら、60年の歴史をもって閉館した市立人権文化センターの歴史を継承しつつ、「人権教育・啓発活動、多文化共生、男女共同参画、市民活動・交流の促進」などを新たなコンセプトとした、誰もがいつでも利用できる新たな拠点施設です。施設内には、外国人市民を対象とした多言語対応の相談窓口や、みんなのトイレもあります。ぜひご来館ください。



## ホタルの幼虫の放流

3月10日、東条ホタルを守る会、東条地区10町連合会「ホタル復活事業」として、「幼虫の放流」が行われました。楠妣庵池とこんごう福祉センター内水辺に加えて、東条小学校などで計210匹が放流されました。

環境保全への取り組みの一環として、今年で18年目の取り組みになります。夏にホタルが飛び交うことが今から心待ちです。

## みんなで作る春のお祭り！

4月14日、瀧谷不動尊駐車場で、第3回「**らぶ LOVE とんだばやし**」が開催されました。

同イベントは、市民、事業者、団体などからなる実行委員会が主催する、とんだばやし大好きなみんなで作る春のお祭りです。

晴天にも恵まれ、会場は多くの人で賑わい、熱気にあふれていました。子どもたちはかき氷や射的、ヨーヨー釣りなどに夢中になっていました。



## 夢のかけ橋 ～奨学金について～

高校および大学進学にあたり、進学意欲を有しながら経済的な理由により、就学を断念せざるをえないような状況をつくらないために、さまざまな奨学金制度があります。

主な補助金、奨学金制度の一部を紹介します。

### ●高等学校等就学支援金（国の制度、返済不要）

年収およそ910万円未満の世帯に対し、「就学支援金」が支給されます。これにより、国公立高校生は実質授業料無償となります。

### ●高等学校等授業料支援補助金（府の制度、返済不要）

私立高校生などに対する府の授業料支援補助金です。年収目安590万円未満世帯は無償、年収目安590万円以上800万円未満世帯は、子ども一人世帯で年額20万円負担、子ども二人世帯で10万円負担となるなど、世帯収入と子どもの人数によって補助金の交付額が変わります。※詳しくは、府ウェブサイトをご覧ください。



### ●府育英会奨学資金・入学時増額奨学資金（返済必要）

中学3年生を対象に9月上旬から10月上旬にかけ

て、奨学資金・入学時増額奨学資金などに関する予約申請が始まります。申請は在籍する中学校を通して行います。

#### ■入学時増額奨学資金

進学する学校	貸付限度額
国公立学校	5万円まで
私立学校	25万円まで

#### ■奨学資金

年収の目安	貸付限度額
国公立・私立学校とも800万円未満	授業料実質負担額＋その他教育費（上限10万円）の範囲内で希望する額
私立学校のみ800万円以上1000万円未満	授業料の実質負担額の範囲内で希望する額（上限24万円）

また、高等学校などに在籍している人の在学申請（5月ごろ、奨学資金のみ）は、在籍する学校を通しての申請となります。

### ●日本学生支援機構奨学金（貸与型は返済必要）

「給付型」と「貸与型」の2種類があります。希望する条件によっては、年度の早い時期に締め切りがあります。

※詳しくは、在籍する高等学校にお問い合わせいただくか、(独)日本学生支援機構ホームページをご覧ください。



教育指導室（内線363、364）

が狭い範囲に密集して築造されている古墳群で、古墳時代後期に入



嶽山17号墳の外観

嶽山古墳群は古墳時代後期の群集墳で、石川谷を見下ろすように山の斜面や尾根上に23基の古墳が過去の調査で確認されています。群集墳とは比較的小さな古墳が狭い範囲に密集して築造されている古墳群で、古墳時代後期に入

## 嶽山古墳群

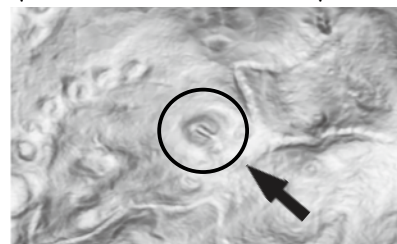
令和6年の2月から3月にかけて、地域の南部に位置する大字嶽の山中で文化財調査を実施しました。この調査は山中に残る嶽山古墳群の現状確認を主な目的としたもので、富田林市史第一巻が刊行された昭和60年頃に調査されて以来、約40年ぶりの現地調査となりました。

## トポレックス文化財発掘報告

今回の調査では、将来の本格的な調査につながっていく発見がいくつもありました。調査の詳細は報告書に今後記載予定です。

文化財課（内線432）

ると地域の有力者層が家族のお墓としてこのような群集墳を築くようになります。写真のように航空レーザ測量の画像を見ると、多くの古墳の墳が後世に盗掘を受け、石室が破壊されている様子が分かります。現地でも墳丘中央が大きく掘られ、周囲に石材が散乱して見つかっています。過去の調査でも副葬品は見つかっていません。では、これ以上分かることはなにもないのでしょうか。大きな石材が抜かれていたとしても石室の床面が残っていたら、細かな遺物が残っている可能性があります。盗掘による穴も石室の向きを正しく示しているとも限りません。



嶽山古墳群の航空レーザ（CS立体図）中央の一番大きな古墳が嶽山17号墳（周辺にも小さな古墳が点在している）



# わが家のアイドル



山本 理翔ちゃん(1カ月)  
ぷくぷくほっぺが可愛い♡  
スクスク大きくなってね♡



高橋 杏葵ちゃん(1歳)  
莉葵ちゃん(2カ月)  
仲よし姉妹でいてね!



米山 央乃ちゃん(7カ月)  
我が家の癒し♪  
元気にすくすく育ててね!!



山下 菜花ちゃん(3カ月)  
大きくなるのが楽しみ☆  
早く一緒に遊びたいね☆



保地 葵衣ちゃん(2カ月)  
抱っこ大好きっ子♡産まれて  
きてくれてありがとう



上田 羽津喜ちゃん(2カ月)  
これからもどんどん大きくな  
あれ♡



辻野 咲ちゃん(3歳)  
心ちゃん(2歳)  
いつまでも仲よし姉妹  
でいてね♪



相原 侃汰ちゃん(3歳)  
瑚哲ちゃん(9カ月)  
お父ちゃんとお母ちゃんの  
宝物♡いつもありがとう!

## 宛先

584-8511  
住所・氏名(ふりがな)・電話番号  
富田林市役所都市魅力課  
常盤町1番1号

わが家のアイドル(対象年齢は4歳未満、兄弟・姉妹と一緒に写っている写真でも可)は、写真に、メッセージ(20字程度)を添え、住所、保護者と子どもの名前(ふりがな)、撮影時の年齢(月齢)、電話番号を記入し、封書で上記の宛先まで応募してください。



また、市ウェブサイトからご応募いただけます。  
なお、今応募した場合、掲載は約4カ月後になります。



## 寿 100歳おめでとうございます!



田中 信子さん



吉田 チヨさん



神田 フヂ子さん



鈴木 文子さん

川柳・俳句は、それぞれ別のはがきで応募してください(1人各5点まで)。市内在住の人で未発表のものに限ります。作品の漢字や氏名には必ずフリガナをつけてください。7月号の「川柳」(宿題「約束」)は5月31日(金)、9月号の「俳句」は7月31日(水)までに応募(いずれも必着)してください。宛先は上記をご覧ください。

※6月号は「俳句」を掲載します(なお、応募は4月30日で締め切りました)。

短歌のコーナーは、都合によりしばらくの間、休ませていただきます。毎月お楽しみの方にはご迷惑をお掛けしますが、ご理解のほどよろしくお願いします。

# 保健医療

明記のないものは費用無料。問い合わせ、申し込みは、保健センター【☎(28)5520・FAX(29)7760】へ。実施医療機関やその他の検診は4月号広報に折り込みの「令和6年度保健事業案内」または市ウェブサイトをご覧ください。



## 5つのがん検診が同時受診できる「がんパック検診」

女性では最大5つ、男性では最大3つのがん検診が同時に受けられます。

②令和7年3月31日(月)まで

④大阪がん循環器病予防センター(大阪市城東区森之宮一丁目6の107)、大阪総合健診センター(大阪市中央区道修町四丁目6の5)、堺複十字診療所(堺市堺区三国ヶ丘御幸通59 堺タカシマヤ8階)

④胃・肺・大腸がん検診=満40歳以上の人(1年に1回)、乳がん検診=満40歳以上の女性(2年に1回)、子宮頸がん検診=満20歳以上の女性(2年に1回)

④電話で、保健センターへ



※右図からも申し込み可。

※受診券を送付します。到着後、ご希望の医療機関にご予約ください。

※今年度すでに市の該当する検診、または胃がん検診は昨年度に市の胃内視鏡検診を受診した人は対象外です。

## 基本健康診査

②令和7年3月31日(月)まで

④問診、身体計測、血圧測定、血液検査、尿検査、診察

④満40歳以上で生活保護受給者などの健康保険未加入の人

④保健センターへ(電話申し込み可)

※申込者に実施医療機関一覧表と受診票を送付しますので、受診票を持って有効期限内に受診してください。

## 20・30歳代の健診

職場などで健診を受ける機会のない人を対象に、健康診査と骨密度検査(対象者のみ)の健診を実施します。

②令和7年3月31日(月)まで

④問診、身体計測、血圧測定、血液検査、尿検査、診察、骨密度検査

④本市に住民登録をしている人で、健診日に満20・25・30・35～39歳の人(昭和60年3月31日以前に生まれた人および妊娠中の人は対象外です) ※骨密度検査は健診日に満20・25・30・35歳の女性のみ。

④右図より、保健センターへ(電話申し込み可)



がん検診(費用は無料、電話予約可)			
種別	対象者	内容	日程など
胃がん	満50歳以上2年に1回(昭和49年以前の奇数年生まれの人)	問診、胃内視鏡検査	とき 日程は、4月号広報に折り込みの「令和6年度保健事業案内」に記載 ※市ウェブサイトでもご覧いただけます。 ところ 保健センターまたは実施医療機関 申し込み 保健センターまたは実施医療機関へ(申し込み先着順、電話申し込み可) ※詳しくは、保健センターへお問い合わせください。 ※保健センターで実施しているがん検診は右図からも申し込みできます。
		問診、胃部エックス線検査	
肺がん(結核健診含む)	満40歳以上(年度内に1回)	問診、胸部エックス線検査	とき 日程は、4月号広報に折り込みの「令和6年度保健事業案内」に記載 ※市ウェブサイトでもご覧いただけます。 ところ 保健センターまたは実施医療機関 申し込み 保健センターまたは実施医療機関へ(申し込み先着順、電話申し込み可) ※詳しくは、保健センターへお問い合わせください。 ※保健センターで実施しているがん検診は右図からも申し込みできます。
大腸がん	40歳以上2年に1回(昭和の奇数年生まれの人)	問診、便潜血反応検査	
乳がん		問診、マンモグラフィ検査(乳房エックス線検査)	
子宮頸がん	20歳以上2年に1回(昭和の奇数年生まれの人、または平成の偶数年生まれの人)	問診、視診、内診、頸部細胞診(医師が必要と判断した場合のみ体部検診)	

## 済生会富田林病院の案内

詳しくは、同病院【☎(29)1121】にお問い合わせください(月～金曜日(祝日は除く)、午前9時～午後5時)

皮膚がん検診	とき 5/15(水)、午後2時～4時30分	内容 皮膚がんを心配されている人のために、皮膚科専門医師の視診による検診	費用 無料(予約制)
女性専用外来	とき 5/16(木)、午後1時～3時30分	内容 「気になる症状があるけれど受診する科目が分からない」「男性医師だと恥ずかしくて聞けない」など診察や治療の相談について女性医師が担当します ※診療時間は1人当たり25分程度。	定員 6人 費用 有料(予約制)
ベビーマッサージ教室	とき 5/16(木)、午前10時30分～11時30分、午後1時～2時	内容 赤ちゃんとのふれあい、スキンシップの方法	定員 各6組 費用 700円 申し込み 5/7(火)～、同病院へ(申し込み先着順)

## 富田林保健所の案内

富田林保健所では「エイズに関する相談」、「医療機関に関する相談」、「こころの健康相談」、「エイズ抗体検査」、「梅毒血清反応検査」、「クラミジア抗原検査」、「腸内細菌検査」、「ぎょう虫卵検査」、「飲用水・井戸水検査」、「骨髄バンクドナー登録」などを実施しています。

詳しくは同保健所【☎(23)2681】にお問い合わせいただくか、ホームページをご覧ください。

## 病気など、いざというときの連絡先

### 休日急病診療

診療日 日曜日、祝日、年末年始  
市立休日診療所【☎(28)1333】

①内科 午前9時～11時30分、午後1時～3時30分

②歯科 午前9時～11時30分  
済生会富田林病院【☎(29)1121】

小児科(中学生まで)

受付時間 午前9時～11時30分、午後1時～3時30分

### 市民向け病院案内

#### 専用ダイヤル

【☎072(958)0119】

●病院案内(24時間)

●小児夜間救急(午後8時～翌朝8時(土、日曜日・祝日、年末年始は午後4時～)、中学生までの子どもの急病について)

※直接、病院へ行っても受診できません。

### 救急安心センター

#### おおさか

救急医療相談窓口【☎#7119】

1P電話・ダイヤル回線

【☎06(6582)7119】

病院に行くか救急車を呼ぶか迷ったときは相談を(看護師が医師の支援体制のもと、24時間、病気・ケガなどの相談に応じます)

### 小児救急電話相談

電話相談【☎#8000】

1P電話・ダイヤル回線

【☎06(6765)3650】

午後7時～翌朝8時、子どもの急病についての相談

緊急時は迷わず、

119番へ!



①=とき、②=ところ、③=内容、④=対象者、⑤=定員、⑥=費用、⑦=持ち物、⑧=申し込み、⑨=問い合わせ

保健医療

子育て

相談

くらし

ゆとり



## 健診・予防接種

### 生まれてくる赤ちゃんのために、風しんの予防接種を！

風しんは、妊娠中の女性が感染すると、生まれてくる赤ちゃんに先天異常（先天性風しん症候群）が生じる可能性があるため、注意が必要です。

府では無料で風しん抗体検査を、市では風しん抗体検査・予防接種費用の一部助成を実施しています。

#### ◆大阪府の風しん抗体検査事業

風しんに対する十分な抗体があるかどうかを確認するものです。

④妊娠を希望する女性やその配偶者および同居者、妊娠している女性の配偶者やその同居者

※ただし、昭和37年4月2日～54年4月1日の間に生まれた男性は対象とはなりません。

#### ⑧府内の実施医療機関

※実施医療機関は府ホームページでご確認ください（右上図からもご覧いただけます）。



#### ◆市の風しん抗体検査費用助成事業

④上記大阪府の風しん抗体検査事業の対象者で、令和6年4月1日～令和7年3月31日(月)に風しん抗体検査を受けた人

※令和5年4月1日以降に、当該助成事業を利用し、風しん抗体検査を行った人は対象となりません。

※詳しくは、市ウェブサイト（健康づくり推進課のページ）をご覧ください（右図からもご覧いただけます）。



#### ◆市の風しん等予防接種費用助成事業

④風しん抗体検査事業の対象者で、検査の結果免疫が不十分であった人で、令和6年4月1日～令和7年3月31日(月)に風しん予防接種を受けた人

※平成26年4月1日以降に当該助成事業を利用し、風しんワクチン接種を行った人は対象とはなりません。

**助成方法** 支払った接種料金を後日振り込みで返金

**上限金額** 抗体検査（Hi法）=5480円、抗体検査（EIA法）=6750円、MRワクチン=7000円、風しんワクチン=4000円

⑧令和7年4月10日(木)までに、保健センターへ（電話申し込み不可）

### 【こどもの定期予防接種】五種混合ワクチンを追加・小児用肺炎球菌が15価になりました

#### ■五種混合ワクチン

百日せき、小児まひ、破傷風、ジフテリアを予防する従来の四種混合ワクチンと細菌性髄膜炎などを予防するヒブワクチンを併せたワクチンです。

**定期接種対象** 生後2カ月から7歳半までの子ども

**接種回数** 一定の期間をあけて4回  
※原則として初めて予防接種を受けるときに使用します。令和6年3月31日までに四種混合ワクチンとヒブワクチンを接種していた人は、そのまま四種混合ワクチンとヒブワクチンで接種を完了します。

#### ■小児用肺炎球菌（15価ワクチン）

従来の13価のものに加え、15価のワクチンが使用可能となりました。

**定期接種対象** 生後2カ月から5歳までの子ども

※13価のワクチンで接種を開始した人も、原則15価のワクチンを接種してください。

※詳しくは、市ウェブサイト（健康づくり推進課のページ）をご覧ください。お問い合わせください。

⑧保健センター ☎(28)5520

## 今年度の実施医療機関での予防接種

※実施医療機関は、4月号広報に折り込みの「令和6年度保健事業案内」に記載しています。

<b>小児用肺炎球菌・五種混合（DPT-IPV-Hib）</b> 初回の接種は生後2カ月～ ※令和6年3月31日以前にヒブ・四種混合（DPT-IPV）を接種した人は同ワクチンで接種を完了してください。		<b>BCG</b> 生後5カ月～8カ月未満	
<b>ロタウイルス</b> 生後2カ月～（初回の接種は生後14週6日までに）		<b>二種混合（ジフテリア・破傷風混合）</b> 11歳・12歳	
<b>水痘（水ぼうそう）</b> 1歳になったらすぐ、1回目終了後、6カ月～1年あけて			
<b>麻しん風しん混合（MR）</b> 1期=1歳になったらすぐ、2期=令和6年4月1日以降にすぐ ※2期は平成30年4月2日～31年4月1日生まれの人が対象です。			
<b>日本脳炎</b> 1期=3歳～7歳6カ月未満、2期=9歳～12歳 ※平成19年4月1日以前生まれの人（ただし、接種時に20歳未満の人）で、未接種および不足分がある人も定期接種として受けられます。			
<b>ヒトパピローマウイルス（HPV） ※子宮頸がん予防</b> 定期予防接種対象=平成20年4月2日～25年4月1日生まれの女性 キャッチアップ接種（経過措置）=積極的な勧奨を差し控えている期間中に定期接種の対象であった平成9年4月2日～20年4月1日生まれの女性			
<b>B型肝炎</b> 生後2カ月、生後3カ月、生後7～8カ月（初回の接種から20週以降） ※予診票は医療機関に備え付けています。			

## 保健センター ☎(28)5520 での健診

いずれも、健診日の約1カ月前に個別通知で案内します。詳しくは、通知をご覧ください。※健診には必ず予約が必要です。転入などで個別通知が届かない場合や、個別通知でお知らせした日程を変更したい場合は、保健センターへお問い合わせください。

### 乳幼児健診

4カ月児健診=5月17日(金)、24日(金)、1歳7カ月児健診=9日(木)、23日(木)、3歳6カ月児健診=8日(木)、22日(水)

### 2歳6カ月児歯科健診（希望者にフッ素塗布）

5月16日(木)、6月6日(木)



㊦=とき、㊧=ところ、㊨=内容、㊩=対象者、㊪=定員、㊫=費用、㊬=持ち物、㊭=申し込み、㊮=問い合わせ

## マタニティー&子育て中の人のためのコンサート

出産や育児を応援するため、民生委員児童委員協議会が中心になって、同コンサートを開催します。

㊦ 6月8日(土)、午前10時～11時30分

㊧ すばるホール

㊨ サックス・鍵盤ハーモニカの演奏、手遊び

㊩ 妊娠中の人とその家族、または就学前の子どもとその家族

㊪ 50組程度

㊫ 無料

㊬ 5月7日(火)～、右図から申し込み(申し込み先着順)



㊭ 増進型地域福祉課 (内線275)

## 子育てに苦しさを感じている親のための「MY TREEペアレンツ・プログラム」

「子育てがづらい」「子どもに暴言、暴力、無視を繰り返してしまう」など、子育てに苦しさを感じている親のためのプログラムです。

㊦ 6月4日～9月24日の毎週火曜日(7月2日、8月13日は除く)、12月17日(火)、令和7年3月18日(火)、いずれも午前10時～正午(全17回)

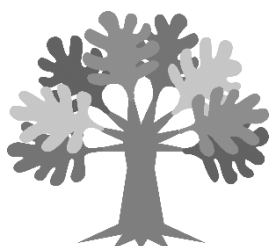
㊧ TONPAL (多文化共生・人権プラザ)

㊪ 10人 ※保育あり(要予約)。

㊫ 無料

㊬ 5月7日(火)～、市人権協議会〔㊨(24)3700・FAX(25)5952・✉wakaichi@luck.ocn.ne.jp〕へ(申し込み先着順)

※参加者は面接により決定します。



## 梅の里こども園内 子育て支援センターの催し

①講座「えほんらいぶ」

㊦ 5月23日(木)、午前10時～11時

㊩ 就学前の子どもと保護者

㊪ 15組

②あおぞら保育「手作りおもちゃ」

㊦ 5月29日(水)、午前10時～11時30分(午前10時30分まで受け付け)

㊧ 梅の里6号公園(梅の里四丁目9)

㊦②は当日直接会場へ、①は5月6日(休)～22日(水)に、同センター〔㊨(23)4555〕へ(申し込み先着順、電話申し込み可)



## 子育て支援事業 (園庭開放など)

本市では、皆さんの子育てをサポートするため、下記の施設でさまざまな事業を実施していますので、気軽にご利用ください。

※開催日時・内容など詳しくは、子育て応援サイトTonTonの「子育てを楽しみたい」の「園庭開放等に関する案内」のページをご覧ください(右図から、スマートフォン対応サイトへアクセスできます)。または、市ウェブサイトからもご覧いただけます。

㊮ こども政策課(内線205)または各施設へ



保育施設(園庭開放、お誕生日会など) 親子で遊ぶことができます。 ※要予約。			
富田林保育園 ㊨(23)3941	彼方保育園 ㊨(33)3943	大伴保育園 ㊨(23)6579	若葉保育園 ㊨(24)3308
金剛保育園 ㊨(29)1474	金剛東保育園 ㊨(29)1600	菊水保育園 ㊨(29)3837	葛城保育園 ㊨(29)9211
常德保育園 ㊨(25)3561	富貴の里保育園 ㊨(28)7364	ふれんど保育園 ㊨(26)3571	ともっち保育園 ㊨(28)1584
みどり保育園 ㊨(24)4190	Kotona ㊨(69)7507		
※市立保育園では、月～土曜日(祝日、年末年始は除く)、午前10時～午後4時に、電話相談を実施。			
幼稚園(園庭開放など) さまざまな子育て支援事業を実施しています。			
富田林幼稚園 ㊨(24)3301	新堂幼稚園 ㊨(24)3302	喜志幼稚園 ㊨(24)3303	大伴幼稚園 ㊨(24)3304
彼方幼稚園 ㊨(35)1191	錦郡幼稚園 ㊨(24)3306	川西幼稚園 ㊨(24)3307	青葉丘幼稚園 ㊨072(365)0415
伏山台幼稚園 ㊨(28)4107	津々山台幼稚園 ㊨(28)6767	PL学園幼稚園 ㊨(24)5135	しろがね幼稚園 ㊨(25)7600
東金剛幼稚園 ㊨(28)0330	平成幼稚園 ㊨(28)2220	芸大付属金剛幼稚園 ㊨(29)1402	
認定こども園(園庭開放など) さまざまな子育て支援事業を実施しています。			
梅の里こども園 ㊨(23)4555	寺池台こども園 ㊨(69)7752	葵音つばさこども園 ㊨(40)0283	げんき桜こども園 ㊨(68)7018
くみの木こども園なかの ㊨(23)8827	伏山こども園 ㊨(55)2480	宙保育園 ㊨(70)7780	げんき桜こども園 ㊨(69)8875
子育て支援センター(園庭・室内開放、子育て講座など) 親子で活動したり、交流したりできます。			
①富貴の里保育園内 ㊨(28)7364		②梅の里こども園内 ㊨(23)4555	
※月～土曜日(祝日、年末年始は除く)、①は午前9時～午後5時、②は午前10時～午後5時に、電話相談を実施。			
幼児教育センター(園庭・室内開放、子育て相談など) 親子で遊んだり、交流したりできます。			
第1幼児教育センター(富田林幼稚園内) ㊨(24)9968		第2幼児教育センター(青葉丘幼稚園内) ㊨072(365)1511	
※月・火・木・金曜日は午前9時～午後4時45分に、水曜日は午前9時～正午に、室内開放を実施(いずれも祝日、年末年始は除く)。			
つどいの広場 親子が気軽に集い、交流します。育児相談もできます。			
ふらっとスペース金剛(寺池台) ㊨(29)5227	月～土曜日(第3火曜日は除く) ※レインボーホール=月・金・土曜日、かがりの郷=火～木曜日(祝日は除く)、すばるホール=水～金曜日も開設 ※年末年始は、各施設にお問い合わせください。		
ネットワークすこやか(須賀) ㊨(56)5540	月～土曜日 ※グリーンピア東条=毎週火・木・金曜日も開設 ※いずれも祝日は除く。年末年始は、各施設にお問い合わせください。		
ひだまり(向陽台) ㊨(70)7400	月～木曜日(祝日、年末年始は除く)		
保育室「の～んびりん」 親子で遊んだり、交流したりする場としてご利用いただけます。			
児童館 ㊨(25)0666	月～金曜日、第1土曜日(午前、祝日、年末年始は除く)		
「ファミリー・サポート・センター」 依頼会員として登録された人に、援助者を紹介します。			
※仕事や用事で子どもの面倒を見られないときにその人に援助を依頼できます。また、援助してくださる人も募集しています。 問い合わせ こども政策課(内線283)			

## 児童福祉

### 児童扶養手当の支払月

振込日 5月10日(金)

支払内容 3～4月分

受給している人は、口座の入金を確認してください(口座、支給月額は児童扶養手当証書に記載されていますが、令和6年4月分より手当額が改訂されましたので、4月以降の分については、別途送付するお知らせを確認してください)。なお、手当を受けている人が婚姻(事実婚を含む)や死亡、日本国内に住所を有しなくなった場合や、公的年金を受けることができるようになった場合など、受給のための申

請内容と違った現況になった場合は、必ず届け出をしてください。届け出をしないまま手当を受けていると、手当額を返していただくことがあります。

また、住所、氏名、金融機関などを変更したときも、忘れずに届け出をしてください。

※詳しくは、児童扶養手当証書を参照してください。

☎ 子育て支援センター(内線203)



## 講座・催し

### 富貴の里保育園内 子育て支援センターの催し

●アラフォーママ&プレママ集まれ

☎ 5月10日(金)、午前10時～11時30分

☎ 35～45歳までの母親と子ども、または妊娠中の人

☎ 10組

●子育て講座「ベビーマッサージ&産後ママのストレッチ」

☎ 5月16日(木)、午前10時～11時30分

☎ 0歳の赤ちゃんと保護者 ☎ 10組

●つくろう広場「風鈴作り」

☎ 5月22日(水)、午後1時30分～2時30分

☎ 就学前の子どもと保護者 ☎ 13組

●みんなであそぼ「スタンプ遊び」

☎ 5月28日(火)、午前10時30分～11時30分

☎ 就学前の子どもと保護者 ☎ 13組

☎ いずれも5月7日(火)、午前9時30分～、同センター[☎(28)7364]へ(申し込み先着順、電話申し込み可)

### 保育園での子育て支援事業 (申し込みは各園へ (各園の電話番号は24ページの表に記載)、申し込み先着順)

ところ	内容	とき	対象者 ※1	定員	費用	申し込み
彼方保育園	1歳児コース(感触遊び)	5月22日(水)、午前9時30分～11時	1歳児と保護者	5組	—	5月8日(水)、午前10時～
	0歳児コース(離乳食試食会・ふれあい遊び)	6月19日(水)、午前9時30分～11時	0歳児と保護者	5組	—	6月5日(水)、午前10時～
大伴保育園	子育て講座(感触遊び)	6月12日(水)、午前9時30分～11時	—	5組	—	5月22日(水)、午前10時～
金剛東保育園	離乳食試食会	5月22日(水)、午前10時～11時	離乳食を始める子ども～1歳前後までの子どもと保護者	5組	—	5月8日(水)、午後1時～
	1歳児コース(保健師によるミニ講座・ふれあい遊び)	6月5日(水)、午前9時30分～11時	1歳児と保護者	5組	—	5月22日(水)、午後1時～
	0歳児コース(保健師によるミニ講座・ふれあい遊び)	6月19日(水)、午前9時30分～11時	0歳児と保護者	5組	—	6月5日(水)、午後1時～
葛城保育園	ベビーマッサージ	7月11日(木)、午前10時～11時	令和5年7月12日以降生まれの子どもと保護者	10組程度	—	6月3日(月)～29日(土)
常德保育園	第1回ベビーマッサージ	5月16日(木)、午前10時～11時	生後2カ月～1歳未満児と保護者	10組程度	—	5月7日(火)～14日(火)
みどり保育園	虫よけアロマ	6月5日(水)、午前9時30分～11時	就学前の子どもと保護者	10組程度	—	5月20日(月)～6月4日(火)
	0歳児コース(みんなで遊ぼう)	6月7日(金)、午前10時～11時	0歳児と保護者	10組程度	—	5月27日(月)～6月6日(木)
	1歳児コース(みんなで遊ぼう)	6月14日(金)、午前10時～11時	1歳児と保護者	10組程度	—	6月3日(月)～13日(木)
寺池台こども園	離乳食講座	5月29日(水)、午前10時～11時	—	8組	—	5月7日(火)～27日(月)
ことな Kotona	いどばたカフェ#子育て ※ウェブ開催。	5月14日(火)、午前10時30分～正午	—	6組	—	5月7日(火)～13日(月)
		6月11日(火)、午前10時30分～正午	—	6組	—	6月4日(火)～10日(月)
りあん 葵音つばさこども園	赤ちゃん教室(離乳食)	6月6日(水)、午前10時～11時	0・1歳児と保護者	10組	—	5月9日(水)～24日(金)
	ライオンのうちわ制作	6月27日(木)、午前10時～11時	2歳児と保護者	20組	—	5月23日(木)～6月6日(木)
	子育てカフェ ※無料保育あり。	6月19日(水)、午前10時～11時	0～2歳児までの子どもと保護者	5組	200円(保護者飲食代)	5月15日(水)～29日(水)
くみの木こども園なかの	0歳児コース(いっしょにあそぼう)	6月7日(金)、午前10時～10時45分	0歳児と保護者	5組	—	5月24日(金)～6月7日(金)
	1歳児コース(いっしょにあそぼう)	6月10日(月)、午前10時～10時45分	1歳児と保護者	5組	—	5月27日(月)～6月10日(月)
	2歳児コース(いっしょにあそぼう)	6月11日(火)、午前10時～10時45分	2歳児と保護者	5組	—	5月28日(火)～6月11日(火)

※1 0歳児=令和5年4月2日以降生まれ、1歳児=令和4年4月2日～令和5年4月1日生まれ、2歳児=令和3年4月2日～令和4年4月1日生まれ、3歳児=令和2年4月2日～令和3年4月1日生まれ

# 今月の相談

相談は全て無料です。「要予約」のものは事前の申し込みが必要です。詳しくは、お問い合わせください。

相談名	とき	ところ	予約・その他
法律相談	毎週水曜日（祝日は除く）、午後1時～4時 第1・3水曜日（祝日は除く）、午後1時～4時	市役所2階市民相談室 金剛連絡所2階	要予約（内線182）、定員6人（第4水曜日は12人） ※同一年度内で2回利用可（同一案件での2回利用はできません）。
市民相談	月～金曜日（祝日は除く）、 午前9時～午後5時30分 毎週水曜日（祝日は除く）、午後1時～4時	市役所2階7番窓口 金剛連絡所1階	電話相談も可（内線182、184） 事前予約、電話相談も可【☎(29)1401】
行政相談	16(木)、午後1時～4時	市役所2階市民相談室	国への要望や苦情などを行政相談委員に相談 要予約、電話相談も可（内線182）
司法書士相談	21(火)、午後1時～4時	市役所2階市民相談室	要予約（内線182）、定員6人 ※同一年度内で1回利用可。
特設人権なんでも相談	10(金)、午後1時～4時、 31(金)、午前9時～正午、午後1時～4時	とんぼる TONPAL 2階相談室3	人権擁護委員による相談、問い合わせ（内線474） 電話相談も可【☎(24)0583】
女性の悩み相談	①7(火)、6/4(火)、午前9時30分～午後0時30分、 午後1時30分～3時30分、②5/9(木)、午前10時30分～ 午後0時30分、午後1時30分～3時30分、③18(土)、 午前9時30分～11時30分	男女共同参画センター (とんぼる TONPAL 2階)	電話相談も可、要予約【☎(23)0030】、女性カウンセラー による相談、定員は①は各5人、②は4人、③は2人
人権相談・生活相談	月～金曜日（祝日は除く）、午前9時～午後5時	とんぼる TONPAL 1階	事前予約、電話相談も可【☎(24)3700】、人権協議会相談員 による相談 ※土・日曜日は職員が対応し、相談内容や連絡先を お聞きして、相談員に引き継ぎます。
外国人市民相談	月～金曜日（祝日は除く）、午前10時～午後4時	とんぼる TONPAL 2階	多言語で相談可【☎(24)2622】、とんだばやし国際交流協会 相談員による相談 ※土・日曜日は職員が対応し、相談内容や 連絡先をお聞きして、相談員に引き継ぎます。
にじいろホットライン	第1・2・3土曜日、午前10時～午後3時	—	電話相談のみ【☎(20)0285】、LGBTQに関する相談
保育士による育児相談	第2・4月曜日（祝日は除く）、午後1時～3時	レインボーホール (市民会館) 2階	要予約【☎(26)1233】、定員3組
ひとり親家庭相談	月～金曜日（祝日は除く）、 午前9時～午後5時15分	市役所4階こども政策課	要予約、電話相談も可（内線204）
児童家庭相談	月～金曜日（祝日は除く）、 午前9時～午後5時30分	市役所4階子育て応援課	電話相談も可（内線206～209）
発達相談	月～金曜日（祝日は除く）、 午前9時～午後5時15分	市役所4階子育て応援課	要予約、電話相談も可（内線209）
子育て相談	月～金曜日（祝日は除く）、 午前9時～午後5時	児童館	電話相談も可【☎(25)0666】
健康相談	月～金曜日（祝日は除く）、 午前9時～午後5時30分	保健センター	要予約【☎(28)5520】、生活習慣病や栄養・禁煙などについての相談
福祉なんでも相談	月～金曜日（祝日は除く）、 午前9時～午後5時30分	総合福祉会館、市役所4階 23番窓口、金剛連絡所2階	コミュニティソーシャルワーカー（CSW）による福祉に関する あらゆる相談
自立支援相談	月～金曜日（祝日は除く）、 午前9時～午後5時30分	市役所4階23番窓口、金剛 連絡所2階	電話相談も可（内線274）
市民公益活動相談	月～金曜日（祝日は除く）、 午前9時～午後9時	市民公益活動支援センター	要予約【☎(26)7887】 ※事前予約により土・日曜日、祝日の相談も可。
農業相談	2(木)、6/5(火)、午後1時～3時	すばるホール4階農業委員会	事前予約も可（内線431）
商工相談	月～金曜日（祝日は除く）、 午前9時～午後5時15分	商工会館2階	経営指導員などによる相談【☎(25)1101】
日本政策金融公庫相談	8(水)、午後1時30分～3時30分	商工会館2階	要予約【☎(25)1101】
消費生活相談	月～金曜日（祝日は除く）、 午前9時～正午、午後1時～4時	市消費生活センター (市役所2階市民相談室横)	電話相談のみ（内線186）、専門相談員による相談、 消費者ホットライン【☎(局番なし)188】
就労支援相談	月～金曜日（祝日は除く）、 午前9時～午後5時	市就労支援センター (とんぼる TONPAL内)	就労支援コーディネーターによる雇用・就労についての相談 問い合わせ 市人権協議会【☎(24)3700】
お出かけ就労支援相談	28(火)、午後1時30分～4時	金剛連絡所2階相談室	就労支援コーディネーターによる雇用・就労についての相談 問い合わせ 市人権協議会【☎(24)3700】
若者の就労相談	月～金曜日（祝日は除く）、 午前10時～午後5時	南河内地域若者サポートス テーション	要予約、南河内地域若者サポートステーション（常盤町3の17 の501）【☎(26)9441】
労働相談	9(木)、午後6時～8時	市役所2階市民相談室	当日電話相談も可（内線199）、社会保険労務士による相談 ※予約優先（相談日の1週間前までの予約により通訳付き の労働相談も可）。 問い合わせ（内線481）
チャイルドライン	毎日、午後4時～9時	チャイルドライン支援センター	18歳までの子どもの声を聴き、その気持ちに寄り添います 【☎0120(99)7777】 ※チャットでの相談もあり。
若者お悩み相談	祝日を除く毎日、午後5時30分～9時	トピック Topic	ロビースタッフによる相談
ひきこもり相談	23(木)、午後1時～2時30分、午後2時30分～4時	トピック Topic	要予約【☎(26)8056】、定員各1人
進路相談(奨学金)	月～金曜日（祝日は除く）、 午前9時～午後5時30分	市役所4階教育指導室	当日電話相談も可（内線363、364）
こころの電話相談	毎週水曜日（祝日は除く）、 午前10時～午後3時30分	—	電話相談のみ【☎(25)8264】

とんぼる TONPAL = 多文化共生・人権プラザ（若松町一丁目7の1）

保健医療

子育て

相談

くらし

ゆとり



①=とき、場=ところ、内=内容、対=対象者、定=定員、費=費用、持=持ち物、申=申し込み、問=問い合わせ

保健医療

子育て

相談

くらし

くらし



## 講座・催し

### 認知症介護家族の交流会

① 5月22日(水)、午後1時30分～3時30分

場 金剛公民館

内 認知症の人のお口のケアについて

対 認知症の人を介護している家族

※認知症の人または家族が市内在住の人に限ります。

定 20人

費 無料

申 5月20日(月)までに、高齢介護課(内線197)へ(申し込み多数の場合抽選、電話申し込み可)

※右図からも申し込み可。



### 街かどデイハウスのご利用を

高齢者の生きがいづくりや社会参加の促進を目的に、市内2カ所で「街かどデイハウス」を実施しています。

内 健康チェックや健康体操、給食、各種教室の開催、日常生活向上のためのレクリエーションなど

対 65歳以上の在宅で生活する人(事業対象者、介護認定をお持ちの人は除く)  
※実施日や利用料など詳しくは、下記施設にお問い合わせください。

街かどデイハウス「ひまわり」

(若松町一丁目19の10) ☎(25)0294

街かどデイハウス「きんき茶ろん」

(小金台二丁目5の10) ☎(29)0019

### 純喫茶おれんじ

認知症当事者ととともにオープンした喫茶です。売り上げは若年性認知症当事者の活動支援に使います。

① 6月2日(日)、7月7日(日)、午後0時30分～3時

場 かがりの郷

定 各15人程度(当日直接会場へ)

費 メニュー全品100円

問 井尻さん(おれんじパートナー事務局) ☎090(3996)0071

### 若さ・健康・体力アップ教室

① 5月31日～7月12日の毎週金曜日、午後1時30分～3時30分(全7回)

場 かがりの郷

対 市内在住で65歳以上の人

定 20人

費 無料

申 5月21日(火)までに、ウエルネスけあぱるへ(申し込み多数の場合抽選、電話申し込み可)

### 生活支援サービス従事者研修

介護に関する資格がなくても、この研修を受講することで、市が指定する生活支援サービス事業所で仕事に就くことができるようになります。

① 6月6日～7月4日の毎週木曜日、午前9時～午後0時10分(全5回)

場 今城クリニック「ことほぎ」(寿町二丁目4の30)

対 市内在住で、本市に住民登録をしている人

定 15人 費 無料

申 5月30日(木)まで(午前9時～午後5時30分)に、電話で、今城クリニック「ことほぎ」☎(55)2239へ(申し込み多数の場合抽選)

※5月23日(木)、午前10時～、研修内容の説明会を開催します。参加希望者は、21日(火)までに同クリニックへお申し込みください。

### 介護面接会&説明会

① 5月29日(水)、午後2時～4時(受け付けは午後3時45分まで)

場 ハローワーク河内長野(河内長野市昭栄町7の2)

参加企業 4社予定

定 24人 費 無料

履 履歴書(複数の企業を面接される人は複数枚ご用意ください)

※ハローワークカードまたは受付票をお持ちの人は持参してください。

申 5月7日(火)～、ハローワーク河内長野☎(53)3081へ(申し込み先着順)

### LGBTQコミュニティスペース「にじいろブーケ」

LGBTQ当事者、当事者かとも思う人、理解・支援したい人の集まり・交流の場です。

※詳しい開催内容は、市ウェブサイト(人権・市民協働課のページ)をご覧ください。



① 5月25日(土)、午後2時～4時

場 TONPAL(多文化共生・人権プラザ)

定 20人

費 200円

申 5月23日(木)までに、右図



またはメールで、講座名、参加者の氏名(匿名可)を記入し、人権・市民協働課[(内線474)・✉jinken@city.tondabayashi.lg.jp]へ(申し込み多数の場合抽選、電話申し込み可)



## 募集

### 大阪南消防局 消防吏員募集



募集職種・受験資格 ①消防吏員A=平成7年4月2日以降に生まれ、令和6年9月までに大学(短期大学を除く)を卒業(見込み)の人、②消防吏員B=平成11年4月2日以降に生まれ、令和6年9月までに短期大学・高等専門学校・救急救命士専門学校を卒業(見込み)の人または平成13年4月2日以降に生まれ、高等学校を令和6年3月までに卒業した人

採用人数 ①②合わせて6人程度

※女性1人程度、男性5人程度。

試験日 一次試験=6月16日(日)、二次試験=7月中旬～下旬

※試験内容など詳しくは募集要項(大阪南消防組合ウェブサイトからダウンロード可)をご覧ください。

申 5月7日(火)～28日(火)に、



右図から申し込み

問 大阪南消防局総務部人事企画課 ☎072(958)9926



## 国民年金

### 知っていますか？ 第1号被保険者への独自給付

国民年金には、老齢・障がい・遺族基礎年金の他、第1号被保険者の独自給付として以下の給付があります。

#### 死亡一時金

第1号被保険者として保険料を3年以上納めた人が、何の年金も受けずに死亡した場合、生計を一にしていた遺族（配偶者、子など）に支給されます。

※その遺族が遺族基礎年金を受けられる場合は支給されません。

第1号被保険者として 保険料を納めた期間	支給額
36カ月以上 180カ月未満	12万円
180カ月以上 240カ月未満	14万5000円
240カ月以上 300カ月未満	17万円
300カ月以上 360カ月未満	22万円
360カ月以上 420カ月未満	27万円
420カ月以上	32万円

#### 寡婦年金

夫が死亡した場合、以下の①～④を満たす妻に60～65歳になるまでの間支給されます。

※寡婦年金を請求した場合は、死亡一時金は請求できません。

- ①婚姻関係（内縁関係を含む）が10年以上継続していた
- ②夫によって生計を維持されていた
- ③夫が死亡した月の前月までの第1号被保険者としての保険料を納めた期間と免除された期間の合算が10年以上である
- ④夫が障がい年金や老齢基礎年金を受けたことがない

#### ◆寡婦年金の額

夫が受けられたであろう老齢基礎年金の額の4分の3

☎天王寺年金事務所〔☎06(6772)7531〕、保険年金課(内線153、154)



## 国民健康保険

### 前年分所得の簡易申告にご協力を

6月に決定する1年間の国民健康保険料や医療費の限度額などは、皆さんから申告していただいた令和5年中（1月～12月）の所得に基づいて算出します。

税務署や市役所へ税の申告をしていない人や、会社などから源泉徴収票を提出していない人については、所得の内容を確認するために国民健康保険料に関する申告書（簡易申告書）を送付しますので、期限までに必ず提出してください。

また、学生や病気で収入のなかった人、年金で生活している人、税申告で扶養控除の対象となる人も簡易申告にご協力ください。

☎保険年金課（内線151、552）



## 上下水道

### 悪質な訪問販売にご注意を

最近、市から委託されたような口ぶりで水質調査をし、浄水器を販売したり、水道管や下水道管を清掃したりする事案が多く発生しています。

市が各家庭を訪問し、浄水器の販売や、宅内の水道管・下水道管の清掃などをすることはありません。必要でない場合や不審に感じた場合は毅然とした態度で断ってください。

「だまされたかな」と思われる人は消費生活相談をご利用ください。

☎上下水道総務課〔☎(24)1200〕、市消費生活センター（内線188）



### 水道の水漏れ発見にご協力を

市内の道路などで、しばらく雨が降っていないのに「湿っている」または「水が流れている」場合は、地中に埋設している水道管から水漏れしている可能性があります。

そのような場所を発見した場合は、水道工務課へ連絡をお願いします。

☎水道工務課〔☎(24)1202〕



## 福祉

### 献血にご協力を

少子高齢化により献血者数が減少しており、血液製剤の必要数の確保が難しくなっています。400ml献血にぜひご協力ください。



㊦㊧エコール・ロゼ＝5月6日(休)、午前10時～午後4時

㊩18歳（男性は17歳）～69歳で体重50kg以上の人

※65歳以上の方は60～64歳の間に献血経験のある人に限ります。

※詳しくはお問い合わせください。

☎市献血推進協議会〔☎(25)8261〕

### 日本赤十字活動資金にご協力を

大阪府では毎年5月1日～6月30日に赤十字運動月間が実施されます。赤十字奉仕団・町会（自治会）をはじめ多くの方のご協力により、昨年は約389万円の活動資金が集まりました。

今年も人道的国際支援や国際災害救護など日本赤十字社の活動を支えるため、活動資金へのご協力をお願いします。

☎増進型地域福祉課（内線288）

保健医療

子育て

相談

暮らし

暮らし



## 税

### 軽自動車税(種別割)の減免

身体に障がいのある人などが所有・使用する軽自動車などについて、軽自動車税(種別割)の減免制度があります。

①身体障がい者手帳、療育手帳、戦傷病者手帳、精神障がい者保健福祉手帳の所持者で、軽自動車(原動機付自転車を含む)の所有者、または使用者 ※手帳所持者と同一世帯の人が所有する軽自動車や、手帳所持者だけで生活する人が所有する軽自動車を常時介護者が運転する場合も減免の対象です。 ※減免が適用されるのは対象者1人につき1台です。すでに普通自動車などで減免を受けている場合は対象外です。

②生活保護法の規定による生活扶助を受けている人

**届け出** 5月31日(金)(必着)までに、運転免許証、納税通知書、および①に該当する人は手帳、②に該当する人は生活保護受給証明書を持参(代理で申請する場合は申請者の本人確認書類も持参)し、課税課または金剛連絡所へ(郵送可)

問課税課(内線110)

### 今月は固定資産税・都市計画税の第1期分と軽自動車税(種別割)の納期です

納付には便利な口座振替のご利用を!

市税納付書に記載の金融機関・コンビニエンスストア・PayPay・LINE Pay・au PAY・d払い・J-Coin Pay・楽天ペイ・モバイルレジ(インターネットバンキングによる支払い)などで納付期限までに納めてください。

口座振替は、市税取扱金融機関での手続きの他、収納管理課や金剛連絡所で手続きをすることもできます(ペイジー口座振替受付サービス)。手続きに必要な持ち物や対応している金融機関など詳しくは、収納管理課(内線122)へお問い合わせください。

◆固定資産税 都市計画税		◆市・府民税		◆軽自動車税 (種別割)	
第1期	5月	第1期	6月	全期	5月
第2期	7月	第2期	8月	※同一名義で登録されている全台数の振替になります。	
第3期	9月	第3期	10月		
第4期	12月	第4期	1月		

### 自動車税(種別割)の納期限は5月31日(金)

府の指定金融機関、指定代理金融機関もしくは収納代理金融機関、府内の郵便局、コンビニエンスストア、府税事務所などで納期限までに納めてください。

※詳しくは府ウェブサイト



をご覧ください。

問府自動車税コールセンター[☎0570(020)156]

### 固定資産税・都市計画税

#### ●固定資産税・都市計画税の減免

以下の全ての要件に該当している場合は、固定資産税・都市計画税の2分の1が減免されます。減免を受けるためには7月1日(月)までに申請が必要です。

①納税義務者が今年1月1日現在、65歳以上の人、特別障がい者、寡婦、ひとり親のいずれかであること

②納税義務者および当該納税義務者と生計を一にする人全員が、個人の住民税均等割非課税の限度額以下の所得であること

③所有している固定資産が自己居住用のみであり、居住家屋の延べ床面積が70㎡以下であること

④固定資産税・都市計画税の年税額(土地・家屋の合計)が5万円以下であること

#### ●固定資産税のQ&A

5月1日付けで、令和6年度固定資産税・都市計画税の納税通知書を発送しました。詳しくは、お問い合わせください。ここでは、よくある質問を一部紹介します。

**Q** 令和2年(もしくは平成30年)に新築した家屋の固定資産税が急に高くなったのはなぜですか?

**A** 新築住宅に対しては、減額制度が設けられており、一定の要件に該当する場合は、新たに固定資産税が課税されることになった年度から

3年度分(3階建以上の耐火・準耐火住宅は5年度分)に限り、120㎡までの居住部分に相当する固定資産税額(家屋分)の2分の1が軽減されます。急に高くなったのは、新築住宅に対する減額措置の適用期間が終了し、本来の税額に戻ったためです。

**Q** 固定資産税は1月から12月までの税金ですか? 4月から3月までの税金ですか?

**A** 固定資産税は、毎年1月1日現在の所有者に対して、その年の4月1日から始まる会計年度分の税金として課税しています。いつからいつまでの期間に対して課税するということは地方税法には定められておりません。売買契約時に固定資産税・都市計画税を月割や日割で按分計算する際の起点日は、売主と買主の間で話し合っ決めてください。

問課税課(内線113~116)

### スマホで簡単 キャッシュレス納税!



納付書に印刷されているバーコードをスマートフォンなどのモバイル端末を使い、各社の専用アプリを起動後にカメラで読み取ることで、いつでもどこでも市税を納付することができます。

#### 利用できるモバイル決済サービス

PayPay/LINE Pay/au PAY/d払い/J-Coin Pay/楽天ペイ/モバイルレジ

#### 納付できる税目、金額

市・府民税(普通徴収分)、固定資産税・都市計画税、軽自動車税(種別割) ※バーコードの付いた納付書で、1枚につき30万円までのものに限り

ます。 ※領収証書は発行されません。領収証書や納付後すぐに納税証明書(車検用など)が必要な場合は、他の方法で納付してください。

※詳しくは、市ウェブサイト(収納管理課のページ)をご覧ください。

問収納管理課(内線122)



## みどりの勉強会

樹木医をはじめ、病害虫駆除や肥料などの専門家が講師となり、「緑の知識を深めたい」「自分で庭の樹木の管理をしてみたい」と考えている人をサポートする講座です。

② 6月5日(水)、12日(水)、19日(水)、26日(水)、午後1時～4時(全4回)

場 金剛東中央公園(向陽台三丁目2)

内 剪定、病害虫、土づくり、花壇植え付け、野外樹木観察など

対 市内在住・在勤の人

定 20人 料 無料

申 5月16日(水)～23日(水)(土・日曜日を除く午前9時～午後5時)に、市公園緑化協会(内線409)へ(申し込み先着順、電話申し込み可)  
※詳しくは、同協会ホームページ[<https://tondabayashi-park.or.jp>]をご覧ください。

## けあばる園芸講座

② 5月31日(金)、午後1時30分～3時30分 場 けあばる

内 季節の寄せ植え作り

定 18人(最少催行人数5人)

料 2970円(材料費を含む)

場 汚れてもよい服、持ち帰り用の袋

申 5月16日(水)、午前9時～、電話で、

けあばるへ(定員2人、申し込み先着順)

※5月6日(水)、午前7時～、けあばるホームページ[<https://carepal.or.jp>]からも申し込みできます(定員16人、申し込み先着順)。

※同講座は(一財)富田林市公園緑化協会との共催で開催します。

## すぎやまぐらむ ～第一弾 こどもの日～

旧杉山家住宅で毎年飾られる五月人形と一緒に写真を撮りましょう。

② 5月1日(水)～5月26日(日)まで

場 旧杉山家住宅

料 無料(別途入館料実費)

場 旧杉山家住宅

## 新刊案内

ユーカラおとめ 泉 ゆたか  
デジタル時代の情報発信のリスクと対策 北田 明子  
駅スタンプ大図鑑 田中 比呂之

## じゅうたんコーナーでの よみきかせ

中央図書館 5月19日(日)、6月2日(日)、午前10時30分～11時

金剛図書館 5月11日(土)、25日(土)、午後2時～2時30分

## おはなし会

中央図書館 5月12日(日)、26日(日)、午前10時30分～11時

金剛図書館 5月18日(土)、6月1日(土)、午後2時～2時30分

## フラワーフォトスタンドを作ろう

② 5月10日(金)～12日(日)、午前11時～11時40分、午後1時～1時40分、午後2時～2時40分

場 レインボーホール(市民会館)

内 ソラフラワーにアロマオイルを滴下して香りも楽しめるフォトスタンド

対 お花が好きな人、ハンドメイド作品に興味のある人 定 各18人

料 2500円(材料費を含む)

申 5月6日(水)～9日(木)、午後5時までに、同ホールへ(申し込み先着順、電話申し込み可)

※アロマオイル1本を持ち帰ることができます。

## クラブ員募集

- ① 対象者 ② 募集人数 ③ 活動日時
- ④ 活動場所 ⑤ 会費 ⑥ 申し込み
- ⑦ 問い合わせ

うさぎっこぴょん太ぴょん子クラブ(トランポリン)

① 平成30年4月～令和4年3月生まれの幼児 ② 5人程度 ③ 毎週金

## あかちゃんのおはなし会

●ひよこ組=6カ月～1歳未満の赤ちゃんと保護者

中央図書館 5月17日(金)、午前10時10分～10時40分

金剛図書館 5月9日(木)、午前10時10分～10時40分、午前11時10分～11時40分

●うさぎ組=1歳児と保護者

中央図書館 5月17日(金)、午前11時10分～11時40分

金剛図書館 5月16日(木)、午前10時10分～10時40分

●くま組=2歳児と保護者

金剛図書館 5月16日(木)、午前11時10分～11時40分

※いずれも当日、直接会場へ。

※先着各15組、薄手のハンカチ持参。

曜日、午後3時～4時15分 ① 市民総合体育館 ② 入会金1500円、年会費3700円(協会費、保険代など)、月額2000円 ③ ④ 不破さん[☎080(4492)7587]

育明館(剣道)

① 小学生以上の人 ② 制限なし ③ 毎週月曜日および土曜日、午後6時30分～9時 ④ 月曜日=明治池中学校、土曜日=小金台小学校

⑤ 入会金3000円、年会費12000円、月額2500円 ⑥ ⑦ 上嶋さん[☎090(8168)0936・✉ikumeikan@gmail.com]

富田林将棋クラブ

① 市内在住・在勤の人 ② 5人 ③ 毎週日曜日、午後1時～5時 ④ 東公民館 ⑤ 月額500円 ⑥ ⑦ 梅川さん[☎(25)9152](5月7日(水)以降)

ふくさ会(茶道)

① 特になし ② 若干名 ③ 毎月第2・4金曜日、午後1時～4時 ④ 中央公民館 ⑤ 月額1000円 ⑥ ⑦ 長谷さん[☎090(9163)1839](午後6時以降)

① 特になし ② 若干名 ③ 毎月第2・4金曜日、午後1時～4時 ④ 中央公民館 ⑤ 月額1000円 ⑥ ⑦ 長谷さん[☎090(9163)1839](午後6時以降)

① 特になし ② 若干名 ③ 毎月第2・4金曜日、午後1時～4時 ④ 中央公民館 ⑤ 月額1000円 ⑥ ⑦ 長谷さん[☎090(9163)1839](午後6時以降)

① 特になし ② 若干名 ③ 毎月第2・4金曜日、午後1時～4時 ④ 中央公民館 ⑤ 月額1000円 ⑥ ⑦ 長谷さん[☎090(9163)1839](午後6時以降)

① 特になし ② 若干名 ③ 毎月第2・4金曜日、午後1時～4時 ④ 中央公民館 ⑤ 月額1000円 ⑥ ⑦ 長谷さん[☎090(9163)1839](午後6時以降)

① 特になし ② 若干名 ③ 毎月第2・4金曜日、午後1時～4時 ④ 中央公民館 ⑤ 月額1000円 ⑥ ⑦ 長谷さん[☎090(9163)1839](午後6時以降)

①=とき、場=ところ、内=内容、対=対象者、定=定員、費=費用、持=持ち物、申=申し込み、問=問い合わせ

保健医療

子育て

相談

くらし

ゆとり



## カルチャー

### あなたの本当の声って？ 声の不思議～相手に思いが 届く！話し方レッスン講座～

自分の声を知り、相手に思いが届く声の出し方をお伝えします。ボイストレーニングも開催します。

① 6月16日(日)、午前10時～正午

場 Topic 対 高校生以上の人

定 25人 費 無料

講師 森岡 友美さん（もりおか音楽教室代表）

持 筆記用具、飲み物

申 5月20日(月)までに、メールに、講座名、住所、氏名、電話番号を明記し株式会社リリク [✉ chinami@ririku.jp] へ（申し込み多数の場合抽選）



※右図からも申し込み可。

### 主婦がインフルエンサーになつたワケ～SNS活用で副業～

子育てしながらの起業のコツや失敗談を参考に、SNSでの情報発信を学び、副業や地域参加を始めてみませんか。

① 5月29日(水)、午前10時30分～正午

場 ∞ KONROOM

対 市内在住の人（一時保育は6カ月～就学前の子ども）

定 10人 費 無料

申 5月7日(火)、午前10時～、電話で、∞ KONROOM [☎ (60)6030] へ（申し込み先着順）

### 第74回市民文化祭 ミュージックフェスティバル

① 5月25日(土)、午後3時30分開演

場 すばるホール2階ホール

内 軽音楽部門の発表会

定 800人（当日直接会場へ）

費 無料 問 すばるホール

### 知って得する新NISA

① 5月19日(日)、午前10時～正午

場 Topic

内 今年からスタートした新NISAについて、変更点も分かりやすく解説

対 高校生以上の人 定 35人

費 無料 持 筆記用具、飲み物

申 5月10日(金)までに、メールに、講座名、住所、氏名、電話番号を明記し株式会社リリク [✉ chinami@ririku.jp] へ（申し込み多数の場合抽選）



※右図からも申し込み可。

### じないまち歴史散策（第1回）

旧杉山家住宅からスタートし、寺内町の説明を学芸員から聞きながら巡ります。昼食は万里春酒蔵でいただきます。

① 5月26日(日)、午前10時30分～午後2時

場 旧杉山家住宅

定 20人 費 3000円（昼食代、旧杉山家住宅入館料、傷害保険料を含む）

持 動きやすい服装

申 5月6日(休)、午前10時～22日(水)までに、旧杉山家住宅へ（申し込み先着順、電話申し込み可）

### 「第11回石上露子生誕祭」 の開催を延期します

6月に開催を予定していた「第11回石上露子生誕祭」は、諸事情により来年以降に延期します。

なお、作品公募は、応募先と表彰関連を下記のとおり変更して実施しますので、奮ってご応募ください。

表彰日 6月9日(日)、午後3時～

場 寺内町センター1階展示場

応募方法 5月15日(水)（消印有効）

までに、住所、氏名、電話番号を明記し、〒584-0093楠風台三丁目10の11湯口方 石上露子生誕祭実行委員会 [☎ (35)3931]

へ

※右図からも応募可。



### ～日本の踊り～ シリーズ① 徳島県：阿波踊り

阿波踊りは、鳴り物、女踊り、男踊りで構成されています。ぞめきのリズムにのって踊りましょう。親子での参加大歓迎です。

① 6月15日(土)、22日(土)、7月13日(土)、20日(土)、午前10時30分～正午（全4回）

場 中央公民館 定 30人

※小学3年生以下は保護者同伴。

費 無料 持 飲み物

申 5月28日(火)（必着）までに、来館、またははがきに講座名、住所、氏名（ふりがな）、年齢、電話番号を明記し、〒584-0093本町16の28中央公民館へ（申し込み多数の場合抽選、電話申し込み不可）

## スマートフォン・パソコン教室

講座名	とき	ところ	内容	対象者	定員	費用	持ち物	申し込み
Androidスマートフォン講習会	6月10日(月)、17日(月)、24日(月)、午後2時～4時(全3回)	総合福祉会館	操作の基礎・LINE・地図など	市内在住で60歳以上のひと、ひとり親家庭の親および子、障がい者手帳を有する人	8人	無料	Androidスマートフォン	5月8日(水)、午前10時～、電話で、総合福祉会館へ（申し込み先着順）
スマホの使い方講座～今さら聞けないLINEの活用方法～	7月6日(土)、20日(土)、8月3日(土)、17日(土)、午前10時～11時30分(全4回)	金剛公民館	LINEの基本から応用まで	市内在住・在勤・在学の人	20人	無料	スマートフォン、筆記用具	6月11日(火)（必着）までに、来館、またははがきに、講座名、参加者の住所、氏名（ふりがな）、年齢、電話番号を明記し、〒584-0072高辺台二丁目1の2 金剛公民館へ（申し込み多数の場合抽選、電話申し込み不可）

㊦=とき、㊧=ところ、㊨=内容、㊩=対象者、㊪=定員、㊫=費用、㊬=持ち物、㊭=申し込み、㊮=問い合わせ

## 「の〜んびりん」「ベビーマッサージ教室」参加者募集

ベビーマッサージでリラックスし、親子でのふれあいを楽しみましょう。  
㊦ 6月6日(木)、13日(木)、20日(木)、午後1時45分〜2時45分(全3回)

㊧ 児童館

㊩ 生後10カ月くらいまでの子どもと保護者(いずれかが市内在住・在勤・在学の人)

㊪ 12組 ㊫ 無料(別途マッサージオイル代300円必要)

㊬ バスタオル、飲み物、着替えやおむつなど

㊭ 5月10日(金)までに、児童館へ(申し込み多数の場合抽選、電話申し込み可)

※右図からも申し込み可。



## 親子でリズム遊び講座

音楽にあわせて体を使い、ミュージック・ケア(音楽療法)の理論や効果のお話も交えながら親子のふれあいを楽しみましょう。

㊦ 6月5日(木)、12日(木)、19日(木)、午前10時〜11時30分(全3回)

㊧ 児童館

㊩ 0〜2歳の子どもと保護者

㊪ 15組 ㊫ 無料

㊬ 飲み物、着替えやおむつなど

㊭ 5月14日(火)までに、児童館へ(申し込み多数の場合抽選、電話申し込み可)

※右図からも申し込み可。



## 〜みて・きて体験しよう!!〜 Kids夏フェス2024 出演者・出店者募集

ワークショップ、ゲーム、食品の出店や、舞台上で音楽、ダンスなどを披露いただける人を募集します。

㊦ 7月27日(土)、午前10時30分〜午後2時

㊧ レインボーホール(市民会館)

㊪ ブース出店=10団体予定、舞台出演=5団体予定(各15分程)

㊫ 出店料=1ブース(2.3m×2.3m)2000円、舞台出演料=無料

㊭ 5月6日(木)〜20日(月)、午後5時30分までに、申込書に必要事項を記入し、同ホールへ(電話申し込み可)

※申込書は、同ホールホームページ[<https://rainbowhall.jp/event/>]からダウンロードもできます。

※選考を行い、結果を連絡します。

## たび旅とんだばやし〜南河内の魅力満載サイクリングツアー〜

自然豊かな南河内を日本サイクリングガイド協会認定ガイドとめぐる、走行距離約25km、獲得標高300mのサイクリングツアーです。

田植え後の下赤阪の棚田の景色や、富田林特産のナスを収穫してBBQをする体験もあります。

㊦ ㊧ 5月19日(日)、午前10時、きらめきファクトリー集合、午後4時ご

ろ解散予定(雨天時は5月26日(日)に延期)

㊪ 10人 ㊫ 3500円(飲食付)

㊬ 自転車(スポーツバイク推奨)、ヘルメット、動きやすい服装、飲み物、軽い補給食

㊭ 5月12日(日)までに、きらめきファクトリーへ(申し込み多数の場合抽選、電話申し込み可)

※観光交流施設きらめき

ファクトリー公式LINE(右図)からも申し込みできます。



## 大阪大谷大学博物館 「大とんだばやし展〜埋文調査の歩みとこれから〜」

発掘調査で見つかった資料の中から、それぞれの時代を象徴する出土品を展示します。展示を通じて、新たな富田林の歴史像を皆さんの心の中に描いてみませんか。

また、博物館講座も開催します。

㊦ ㊧ 展示=6月29日(土)まで、午前10時〜4時(日曜日、5月3日(祝)〜8日(木)、29日(木)、6月20日(木)は休館、ただし5月26日(日)、6月23日(日)は開館)

講座=5月25日(土)、午後2時〜

㊧ 大阪大谷大学博物館(錦織北三丁目11の1)

㊫ 無料(当日直接会場へ)

㊬ 文化財課(内線427)、大阪大谷大学博物館[☎(24)1039]

※この事業は、本市と大阪大谷大学博物館との共催事業です。

# 広告枠





## スポーツ

### 鬼ごっこを極める！ チームバトル編



鬼ごっこを楽しみながら、サッカー・ラグビー・バスケットボールなどにいきるスキルを学ぼう。

📅 6月8日(土)、午前10時～11時30分  
📍 総合スポーツ公園

👤 小学生 定100人

💰 1000円 (当日徴収)

👕 動きやすい服装、運動靴、タオル、飲み物

📞 5月11日(土)、午前10時～上図から申し込み (申し込み先着順、電話申し込み不可)

📍 市民総合体育館

※当日保護者に鬼のお手伝いを募集します。走れる靴・服装でお越しください。

### バスケットボールスクール

📅 毎週木曜日、①午後6時～7時20分、②午後7時30分～8時50分  
📍 市民総合体育館

👤 ①小学1～4年生、②小学5年生～中学3年生

定各20人

👕 動きやすい服装、上靴、飲み物、タオル

💰 月会費7200円

📞 5月6日(休)、午前10時～、市民総合体育館へ (申し込み先着順、電話申し込み可)  
※右図からも申し込み可。



### カーリンコン初心者体験教室

📅 5月26日(日)、午前9時30分～11時30分

📍 久野喜台小学校体育館

👤 市内在住・在勤の人

定20人 (当日直接会場へ) 無料

👕 動きやすい服装、上靴、飲み物

📞 中島さん ☎(28)0819

### チャイルドジム

鉄棒・跳び箱・マット運動を楽しくレベルアップします。

📅 毎週木曜日、①午後3時40分～4時30分、②午後4時40分～5時30分、③毎週金曜日、午後5時40分～6時30分

📍 市民総合体育館

👤 ①3～5歳、②小学1～3年生、③小学2～6年生

定各2人 月額5000円

👕 動きやすい服装、上靴、タオル、飲み物

📞 5月6日(休)～、市民総合体育館へ (申し込み先着順、電話申し込み可)

### 走り方教室

実践形式で走り方を基礎から楽しく学びましょう。

📅 6月1日(土)、①午前10時～11時15分、②午後1時～2時15分

📍 総合スポーツ公園

👤 ①小学1・2年生、②小学3～6年生

定各40人 月1000円 (当日徴収)

👕 動きやすい服装、運動靴、タオル、飲み物

📞 5月13日(月)、午前10時～、総合スポーツ公園へ (申し込み先着順、電話申し込み可)



## イベント

### 文化を咲かす、香る、広がる 第2回「すばる学園祭」

📅 5月26日(日)、午前10時～午後3時30分

📍 すばるホール2階小ホール、リハーサル室など (当日直接会場へ)

👤 舞台発表や研究発表、手作りワークショップ、キッチンカーなど

無料

📞 すばる学園祭実行委員会 ☎090(9611)3550

### 子連れでピラティスとリンパマッサージ教室

ピラティスやリンパマッサージをお試しでやってみたい人向けの教室です。

📅 5月29日(水)、6月5日(水)、午前10時30分～11時30分 (全2回)

📍 児童館

👤 18歳までの子どもをもつ保護者 ※子どもと一緒に参加できます。いずれかが市内在住・在勤・在学の人。

定12人

無料

📞 5月13日(月)までに、児童館へ (申し込み多数の場合抽選、電話申し込み可)

※右図からの申し込みも可。



### スイーツデコフレームを作ろう

紙製のフレームをスポンジを使って着色し、紙粘土のスイーツを飾りましょう。

📅 6月1日(土)、午後1時30分～3時

📍 児童館

👤 小・中学生 (保護者参加可、いずれかが市内在住・在勤・在学の人) ※対象者のきょうだいであれば、就学前の子どもも参加可、ただし保護者同伴。

定8人 無料

📞 5月15日(水)までに、電話で、児童館へ (申し込み多数の場合抽選)

※右図からも申し込み可。



### ボーイスカウト体験入隊

📅 5月19日(日)、午前9時～正午

📍 磯長小学校 (太子町春日1569)

👤 平成30年4月2日生まれ～小学4年生の子ども

定20人 無料

📞 5月6日(休)～、電話で、北さん (日本ボーイスカウト富田林第1団) ☎090(3288)5331 へ (申し込み先着順)

## 水泳プライベートレッスン

🕒5月12日(日)、6月9日(日)、16日(日)、午後1時30分～2時、2時～2時30分、5月21日(火)、午後5時30分～6時、6時～6時30分、6時30分～7時  
 📍ウエルネスけあばる  
 👤小学生以上の人  
 👥各1人(合計9人)  
 💰2000円(別途施設利用料実費)  
 👜水着、スイミングキャップ、ゴーグル  
 📅5月7日(火)、午前11時～、電話で、けあばるへ(定員5人、申し込み先着順)  
 ※5月6日(休)、午前7時～、けあばるホームページ[<https://carepal.or.jp>]からも申し込みできます(定員4人、申し込み先着順)。

## ライフ・チャレンジ・ザ・ウォークin富田林「ごごせ(金剛山)を仰ぎ 未来を仰ぐ」

🕒5月19日(日)、受け付け=午前8時30分～9時、開会式=午前9時10分～(小雨決行)  
 📍久野喜台小学校  
 📄ウォーキングイベント(3・5・7kmの3コース)  
 👤親子、家族など、どなたでも  
 💰無料  
 👜動きやすい服装、運動靴、飲み物  
 📅5月13日(月)、午後5時30分までに、市ウェブサイト(生涯学習課のページ)の申し込みフォームから事前申込(当日参加可、電話申し込み不可)。  
 ※3kmコースのみ車いす、ベビーカーでの参加可。  
 ※参加賞、上位賞、抽選会あり。  
 ※同小学校に駐車場あり。  
 ※ペットを連れての参加は不可。

## 東公民館ホール一般開放

🕒5月12日～6月23日の毎週日曜日、午前9時～午後5時  
 📄利用内容と貸出遊具 卓球、バドミントン、インディアカなど  
 💰無料 👜上靴 🗨️東公民館

## バドミントン体験教室

🕒6月4日(火)、11日(火)、18日(火)、25日(火)、正午～午後1時30分(全4回)  
 📍市民総合体育館  
 👤18歳～60歳ぐらいまでの女性  
 👥16人 💰1500円  
 👜動きやすい服装、上靴、ラケット(貸し出しあり)  
 📅5月9日(休)～、電話で、吉富さん[☎090(6975)4317](午後5時～)へ(申し込み先着順)

## 富田林陸上スクール

🕒5月14日(火)、28日(火)、6月11日(火)、25日(火)、午後5時～6時  
 ※雨天中止。  
 📍金剛中央グラウンド(久野喜台二丁目2)  
 👤短距離走を速く走るための練習  
 👤小学生  
 👥各20人  
 💰1回1100円(当日直接会場へ)  
 👜動きやすい服装、飲み物、運動靴  
 🗨️市民総合体育館

## 第36回野外料理教室

🕒5月26日(日)、午前10時30分～午後3時30分(雨天決行)  
 📍滝畑ふるさと文化財の森センター(河内長野市滝畑483の3)  
 👤ピザ窯とグッチオープンを使ったピザ作り、簡単サラダ  
 👤市内在住・在勤・在学の人  
 👥30人  
 💰1000円(小学生未満500円)  
 📅5月7日(火)～17日(金)に、参加費を添えて<sup>トピック</sup>3階生涯学習課へ(申し込み先着順、電話申し込み不可、家族単位でお申し込みください)  
 ※メールでの申し込みも可。参加者全員<sup>トピック</sup>の住所、氏名、年齢、性別、電話番号、アレルギーの有無を明記し、西野さん[✉kouwa.nishino-y@nifty.com]へ。  
 ※右図からも申し込み可。



## アウトドアを楽しめるボランティアをしませんか

市野外活動協会では、子どもたちと一緒にアウトドアを楽しむボランティア会員を募集しています。  
 📄野外料理教室(5月・10月)、教育キャンプ(8月・9月)、登山キャンプ(11月)の開催など  
 👤高校生以上の人  
 ※詳しくは、お問い合わせください。  
 🗨️西野さん(同協会)[☎080(1434)8443・✉kouwa.nishino-y@nifty.com]、または生涯学習課[☎(26)8062]

## 60歳からの健康体操(LaLaLaサーキットライト)

楽しみながら、椅子に座った状態でのリズム体操、筋力トレーニングなどをしましょう。  
 🕒5月9日(休)、16日(休)、23日(休)、午前10時30分～11時30分  
 📍市民総合体育館  
 👤60歳以上の人 👥各5人  
 💰1回1200円(当日徴収)、月会費4000円  
 👜動きやすい服装、上靴、タオル、飲み物  
 📅5月6日(休)、午前10時～、市民総合体育館へ(申し込み先着順、電話申し込み可)

## 富スポグラウンドゴルフ大会

🕒6月5日(火)、午前8時～正午、午前11時30分～午後3時30分(雨天時は6月12日(水)に延期)  
 📍総合スポーツ公園  
 📄24ホールストロークプレイ  
 👥各150人 💰1000円(当日徴収)  
 📅5月10日(金)、午前10時～17日(金)に、総合スポーツ公園[FAX(35)2122]へ(申し込み先着順、電話・ファクス申し込み可)  
 ※手話通訳が必要な場合は、申し込み時にお伝えください。

## 電話番号&今月の休館日

- ※休館日は翌月の5日まで掲載。
- 市民総合体育館 ☎(24)2265  
なし
  - 青少年スポーツホール ☎(29)3778  
※当面の間臨時休館。
  - 総合スポーツ公園 ☎(35)2121  
なし
  - 図書館  
中央☎(25)4921・金剛☎(28)1171  
5/6、13、20、27、6/3
  - 公民館  
中央☎(24)3333・金剛☎(28)1121  
東☎(25)1772・喜志分館☎(25)1117  
5/3~6、13、20、27、6/3
  - TONPAL(多文化共生・人権プラザ)  
☎(24)0583  
5/3~6  
※人権文化センターは、TONPALへの  
施設移転に伴い、3/31で閉館しました。
  - 児童館 ☎(25)0666  
5/3~6、12、19、26、6/2
  - Topic ☎(26)8056  
5/3~6
  - すばるホール ☎(25)0222  
5/13、20、27、6/3
  - レインボーホール(市民会館) ☎(25)1117  
5/1、8、15、22、29、6/5
  - 市民公益活動支援センター ☎(26)7887  
5/3~6、11、12、18、19、25、  
26、6/1、2
  - 総合福祉会館 ☎(25)8261  
5/3~6 ※毎週木曜日は浴場の  
利用はできません。
  - かがりの郷 ☎(20)6070  
5/3~6 ※毎週月曜日は浴場の  
利用はできません。
  - けあばる ☎(28)8600  
ウエルネスけあばる ☎(28)8668  
5/6、13、20、27、6/3
  - 農業公園サパーファーム ☎(35)3500  
※当面の間休園。
  - 旧杉山家住宅・寺内町センター  
☎(23)6117  
じないまち交流館 ☎(26)0110  
旧田中家住宅 ☎(25)6771  
5/7、13、20、27、6/3
  - きらめきファクトリー ☎(24)5500  
なし
  - 大阪南消防組合富田林消防署  
☎(23)0119
- ※災害などで出勤中は不在になるこ  
とがあります(転送無し)。  
消防災害情報案内  
☎050(1809)9992
- 防災情報音声案内サービス(防災  
無線音声確認) ☎0800(805)5653



## スポーツ

### 足腰元気&基礎体力づくり教室

体操を通じて基礎体力の向上、免  
疫力をアップしましょう。

① 6月7日~9月20日の毎週金曜  
日(8月16日を除く)、午前10時  
~11時10分(全15回)

場 TONPAL(多文化共生・人権プ  
ラザ)

市内在住・在勤・在学の人

定 20人 料 無料

動きやすい服装、運動靴、飲み物、  
タオル

② 5月16日(木)までに、TONPALへ  
(申し込み多数の場合抽選、電話申  
し込み可)

### 体幹トレーニング教室

体幹を鍛えることでからだのバラ  
ンスを整え、姿勢を美しく保つこと  
で怪我や転倒を予防しましょう。

① 5月11日(土)、6月8日(土)、午前  
11時~正午、5月26日(日)、午後1  
時~2時

場 けあばる

定 各25人(最少催行人数各5人)

料 330円(別途施設利用料実費)

動きやすい服装、飲み物、タオル

② 5月7日(火)、午前11時~、電話で、け  
あばるへ(定員各5人、申し込み先着順)

※5月6日(休)、午前7時~、けあば  
るホームページ [https://carepal.  
or.jp] から申し込みできます(定  
員各20人、申し込み先着順)。

## 健康懐メロ体操

誰でも知っているような懐かしい  
歌を歌いながら楽しく体を動かしま  
しょう。転倒防止、介護予防、脳の  
活性化にいかがでしょうか。

① 5月22日(水)~、毎月第1・2・  
4水曜日、午前10時~正午

場 NPO法人きんきうえぶ(小金台  
二丁目5の10)

対象 介護・要支援認定を受けていな  
い65歳以上の入

定 各10人

料 1回500円

② 5月8日(水)、午前9時30分~、  
電話で、同きんきうえぶ [☎(29)  
0019] へ(申し込み先着順)

## eスポーツでらくらく健康教室

eスポーツの要素を取り入れた、  
今までと違うトレーニングをしませ  
んか。脳トレの要素も含んだ非常に  
簡単なプログラムなので、運動習慣  
のない人に最適です。

① 5月17日(金)、6月7日(金)、午前  
11時~正午

場 けあばる

定 各10人

料 330円(別途施設利用料実費)

動きやすい服装、飲み物、タオル

② 5月7日(火)、午前10時~、電話で、  
ウエルネスけあばるへ(定員各3人、  
申し込み先着順)

※5月6日(休)、午前7時~、けあば  
るホームページ [https://carepal.  
or.jp] から申し込みできます(定  
員各7人、申し込み先着順)。

## 地域ファミリーレクリエーション事業“いつでも、どこでも、だれでも”参加者募集

市スポーツ推進委員協議会では、毎月以下のイベントを実施していますので、ぜひご参加ください。

イベント名	ところ	とき	内容
① 身障者スポーツフィットネス	富田林小学校	ライフ・チャレンジ・ザ・ウォークのため中止	
② ファミリーレクリエーション	大伴小学校		
③ 健康ウォーキング	寺池台小学校	12日(日) 午前10時~	グラウンドゴルフ
		26日(日) 午前8時~	寺ヶ池(河内長野市)方面

※いずれも当日直接会場へ、参加費無料(ただし、交通費、拝観料など実費が必要な場合  
があります)。  
園生涯学習課 [☎(26)8062] ※当日は [☎080(4422)6663] へ。





SDGs未来都市  
富田林  
ACT FOR 2030



**参加者募集!**

活動に応じてポイントをGET!  
ポイントは景品に交換しよう!



活動内容

市から貸与する「活動量計」を持ってウォーキング



7月の説明会で活動量計をお渡しします

市内に設置された「活動量計リーダー」にタッチ



市内に設置された「体組成計」で体の状態を定期的に確認



市が指定する「健康イベント」に積極的に参加



**とき** 8月1日(休)~令和7年6月30日(月)

**対象者** 市内在住で、令和7年3月31日(月)時点で40歳以上の人  
**定員** 150人

**参加費** 1000円

※参加者は7月19日(金)~24日(水)に開催する説明会への参加が必要です。申し込み時に希望の日時をお知らせください。

**申し込み** 5月7日(火)~6月21日(金)に、右下図から申し込み、または高齢介護課、かがりの郷、金剛連絡所で配布している申込書に必要事項を記入し、高齢介護課、かがりの郷、金剛連絡所へ(申し込み先着順)。



**問い合わせ** 高齢介護課(内線197)

市役所庁舎屋上をライトアップしています

5月31日の「世界禁煙デー」にちなみ、5月は庁舎屋上を黄緑色にライトアップしています。



今月号の広報配布では、広報誌の他「すばるニュース」「市民文化祭」の2点を折り込んでお届けします。



SDGs未来都市  
富田林  
ACT FOR 2030

発行・富田林市 編集・市長公室都市魅力課 毎月1回発行 発行部数5万3200部  
〒584-8511大阪府富田林市常盤町1の1  
☎0721(25)1000・FAX0721(25)9037・✉info@city.tondabayashi.lg.jp



広報とんだばやしは当月の5日までに全戸に配布していますが、届かない場合は下記配布事業者までご連絡ください。  
配布事業者：富田林市シルバー人材センター ☎0721(33)4565 (午前9時~午後5時30分)

広告枠

広告枠

※広告の問い合わせは、S T総合広告 ☎072(368)1227・FAX072(368)1228へ