

2024
令和6年

8

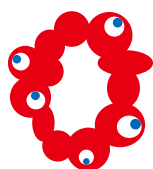
No.895

広報 とんだばやし

Tondabayashi City Public Relations



富田林オーエンスプールがオープンしました(8月31日(土)まで) (関連記事18ページ)



OSAKA, KANSAI, JAPAN
EXPO
2025



©Expo 2025

今月の主な内容

新しいこどもの施設を考えよう!・・・P 2～3
語り継ぐ戦争の記憶・伝える平和への思い・・・P 4～5
環境イベント「デコとん2024」・・・P 8～9

本市の人口と世帯数 (令和6年6月30日現在) 人口10万6296人 (男性5万104人、女性5万6192人) 世帯数5万2283世帯



市ウェブサイト



とんだばやしメール



facebook



X



LINE 公式アカウント



Instagram

あたら 新しいこどもの施設」

かんが たちのサードプレイス」を考えよう！

と あ じ どうかん
問い合わせ 児童館 (☎(25)0666)

Q & A コーナー



Q いつどこですの？

A ①小学生の会は8月28日(水)、②中学生の会は8月26日(月)、③高校生の会は8月25日(日)、いずれも午後2時～3時30分に、TONPAL (多文化共生・人権プラザ) (若松町一丁目7の1) で開催します。

Q だれが参加できるの？

A ①は市内に住んでいる小学4年生～6年生、②は市内在住の中学生、③は市内在住または在学の高校生、および中学校を卒業した、市内在住の18歳以下の人が参加できます。募集人数はそれぞれ30人です。

Q どんなことをするの？

A 参加した人みんなで意見を交換しながら、①は「みんなのワクワクする新しいこどもの施設」について、②③は「家でもない、学校でもない、私たちのサードプレイス (第3の居場所)」について考えてもらいます。

Q どうやって申し込むの？

A 8月14日(水)、午後5時までに、右の二次元コードにアクセスして申し込んでください。



▲小学生の会



▲中学生の会



▲高校生の会

保護者の皆さんへ

現在、本市では、全てのこどもの育ちと子育てを強力に支援し、本市における「こどもまんなか」社会を実現していく重要な施策の一つとして、市内の東西にこどもや子育ての拠点施設(仮称)「こども・子育てプラザ」の整備に向けた準備を進めています。

令和6年度には、東地域に整備予定の本施設について、「市民の皆さんのニーズの把握」「どういったことができる施設にするのか」「施設の規模」「どういった方法で整備するのか」などを整理する「富田林市(仮称)こども・子育てプラザ(東施設)整備基本計画」の策定を予定しています。

なお、令和5年4月に施行された「こども基本法」においては、全ての

しょうがくせい ちゅうがくせい こうこうせい
小学生・中学生・高校生のみなさんへ

「みんなのワクワクする 「家でもない、学校でもない、私

富田林市では、市内の東西に新しくこどもや子育てのための施設「(仮称) こども・子育てプラザ」を作ろうと準備をしており、「どんなことができる施設にするのか」「施設はどれぐらいの大きさにするのか」などの計画を立てる予定をしています。

新しい施設がワクワクする魅力的なものになるよう、「新しいこどもの施設でできたらうれしいもの」など、こどもの皆さんにいろいろな意見をいただきたいと思っています。

そのために、「みんなのワクワクする新しいこどもの施設を考える会」(小学生の会、中学生の会、高校生の会)を開きます。

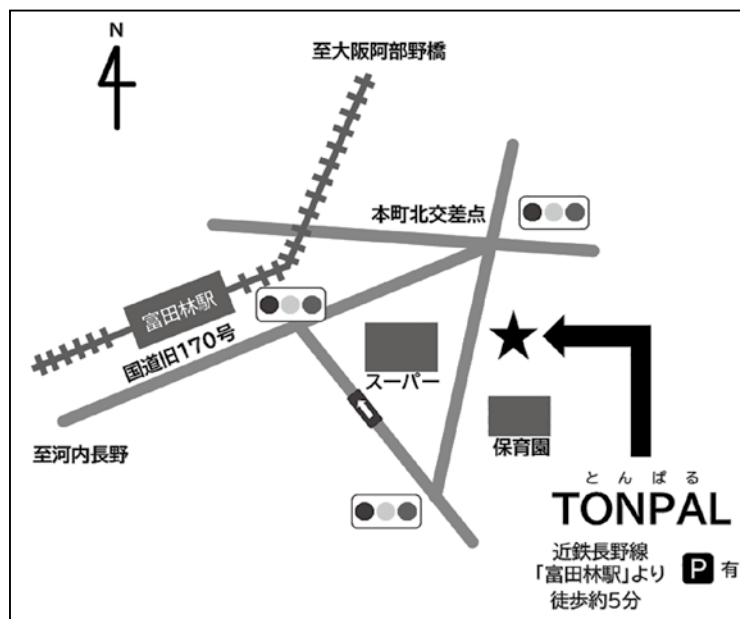
みなさんのご参加をお待ちしています。



会場周辺地図

「こどもの、こどもによる、こどものための居場所」を作りたいと思っています。

そのためには、みなさんの力が必要です。ぜひ、いろいろなご意見をください。



こどもについて、その年齢および発達の程度に応じて、自己に直接関係する全ての事項に関して意見を表明する機会および多様な社会的活動に参加する機会が確保されることとされており、こどもの意見を直接聞く機会が、今まで以上に重要になっています。

つきましては、本施設がこどもたちが自ら行きたくなる場所になるよう、こどもの皆さんにいろいろな意見をいただく会を開催しますので、ぜひ、お子さんにもお声掛けしてください。

※申し込みには保護者の同意が必要です。また、申し込み多数の場合は抽選します。

※小学生の参加者は保護者が開催場所まで送迎してください。

語り継ぐ戦争の記憶・伝える 平和への思い

6月26日、富田林市遺族会より、榎野 旬子会長はじめ、6人の会員の皆さんにお越しいただき、『戦争と平和』について市長との懇談会を開催しました。

過去の大戦における戦没者遺族で構成される同会は、創設以来、遺族の福祉向上と恒久平和の実現に向けて活動を続けられています。また、戦没者の御霊の安穩を願い、そして感謝の意を伝えるため、毎年、市戦没者追悼式を開催されています。

毎回、市長も参列する同式は、終戦から79年が過ぎようとしている今、会員の高齢化や減少のため、参列者が年々減少しています。同会の皆さんは、そのことに寂しさを覚えるとともに、人々の戦争に対する意識の低下を危惧されていました。

「戦争ほど愚かで、無駄なものはない」「現在の平和は、戦争で命を落とした方々の犠牲の上に築き上げられたものであって、決して当たり前のもの

ではない。その犠牲を無駄にしないためにも、この平和を守り続けていかななくてはならない」と、誰よりも強く決意されています。

そのために戦争の記憶を風化させず、その惨禍を二度と繰り返すことのないよう、若い世代へ伝えて行くことが使命と力強く話され、市が作成した「時をつなぐ平和絵本」についても、若い人に興味を



富田林市遺族会の皆さん

持つてもらうきっかけになると、とても喜んでいただきました。その他にも、戦闘機の機関銃で狙われた時のお話や、数日の終戦日の違いで戦死者となった遺族のお話など、会員それぞれの戦争体験談を伺うことができました。

世界では、今なお、戦禍の中で日常生活を脅かされている悲惨な状況が続いている国や地域があります。市としても、同会と平和への思いを一つにし、恒久平和の実現に向けて、互いに協力し合うことを改めて確認しました。

原爆死没者の慰霊と平和祈念の黙とうを

関人権・市民協働課 (内線474)

広島市と長崎市では、原爆死没者の冥福と世界恒久平和の実現を祈念するため、原爆が投下された時刻に1分間の黙とうをささげています。また、8月15日は「戦没者を追悼し平和を祈念する日」です。これらの趣旨をご理解の上、それぞれのご家庭や職場などでも黙とうをお願いします。

- ・広島平和記念日 8月6日(火)、午前8時15分
- ・長崎平和の日 8月9日(金)、午前11時2分
- ・戦没者を追悼し平和を祈念する日 8月15日(木)、正午

～語り継ぐ原爆の記憶、非核・平和への思い～ 被爆体験を語っていただける人を募集

関人権・市民協働課 (内線474)

広島と長崎に原子爆弾が投下されてからまもなく79年が過ぎ、原爆を直接の記憶として持っている人が年々少なくなっており、原爆の記憶をどのように継承していくのが課題となる中、本市では「時をつなぐ平和絵本」事業を実施しています。

この事業は、被爆者の体験を中学生が聞き、絵本を制作することで、被爆の実相を知り、被爆者の平和への思いを受け継ぎ、伝え、広げていくことを目的としています。今回絵本を作成するにあたり、中学生に被爆体験を語っていただける人を募集しています。ご協力いただける人は、人権・市民協働課までご連絡ください。

第40回

平和を考える戦争展

閩人権・市民協働課(内線474)

とき 8月9日(金)～11日(祝)、
午前9時～午後5時
ところ すばるホール 展示室・小ホール
入場料 無料(当日直接会場へ)

この21世紀を戦争や核兵器のない真の「平和の世紀」とするため、戦争の悲惨さ、核兵器の恐怖、平和の大切さや命の尊さを、展示や講演を通じてもう一度考え、次世代にどのような記憶を語り継ぐのか、具体的に何をしていくことができるのかを、市民の皆さんとともに考える機会となるよう、同イベントを開催します。



3階展示室

●企画展示「戦争と子どもたち」

戦意高揚のため、国策で作られたアニメや玩具、紙芝居。国民学校や学童疎開での生活。学徒動員による労働。そして、戦争孤児としての孤独。戦争による影響を大きく受けた、子どもたちの真実を伝えます。

●定例展示1「大阪大空襲・戦時下の富田林」

戦時下の大阪における空襲、そして本市における暮らしぶりや戦跡を展示やパネルにて紹介し、戦争の悲惨さや、生命・平和の尊さを伝えます。

「富田林の15年戦争年表」を設置し、市民の皆さんからお借りする戦時下の生活用品や遺品を展示します。



●定例展示2「ヒロシマ・ナガサキ」

長崎原爆資料館の写真などのパネル資料とともに、大型のタッチパネルを設置し、ナガサキ・アーカイブの技術で、現在の長崎の地形を俯瞰しながら、被爆地の写真や体験談、当時の街の姿を伝えます。

●国策紙芝居(てづくり紙芝居館)の紹介

平和記念講演会で講話・公演をしていただく、てづくり紙芝居館所蔵の国策紙芝居を展示します。

●特別展示「平和を考える戦争展40年を振り返る」

第40回を迎える同展を第1回から振り返る特別展示を実施します。

●市内中学生の作品展示「被ばく体験絵本の事業紹介」

被爆者の体験や平和への思いを、市内中学生が聞き取り、絵本の制作を通してその思いを受け継ぎ、命の尊さや平和の大切さを考えること、また同世代へ伝え、広げていくことを目的として実施している、被ばく体験絵本の事業を紹介します。

●市内小学生の作品展示「非核・平和ポスター」

市内小学生の児童の皆さんが描いた、核兵器や戦争の恐ろしさ、平和の尊さを訴えるポスターを展示します。

●メッセージキャンバス

メッセージキャンバスを設置し、来場者に平和への願いを書いていただくことで、来場者の思いがこもった一つの作品を作成します。



●子どもコーナー

子どもが平和な世界をめざすため、自分たちにできることを考えるコーナーです。

・戦時下の遊び体験コーナー、折り鶴コーナー、クイズラリー(景品あり)など



2階小ホール

	時間	内容		時間	内容
10日	10:30	人形劇 出演:人形劇団 Zoo っと	11日	10:30	マジックショー 出演:マジッククラブ スマイル
	11:30	ヒーローショー 出演:超新星スパルファイブ		11:00	映画「ザ・スーパーマリオブラザーズ・ムービー」
	14:00	平和記念講演会		14:00	平和記念講演会
	～	国策紙芝居、平和紙芝居の実演・解説		～	国策紙芝居、平和紙芝居の実演・解説
	15:00	一般社団法人てづくり紙芝居館 山口 文子氏		15:00	一般社団法人てづくり紙芝居館 大塚 珠代氏

万博コラム vol. 2

「なぜ今、万博か？」

固政策推進課（内線 514）

第1回の「万博とは何か？」に続き、今回は「なぜ今、万博か？」についてお伝えします。万博の開催が近づくにつれ、万博の開催意義への関心も高まっています。そもそもなぜ今、万博を行うのか？ここでは3つの視点から、万博の開催意義を考えてみます。



提供：2025 年日本国際博覧会協会



©Expo 2025



公益社団法人
2025 年日本国際博覧会協会
経営企画室 西本 敬一 上席審議役

○「世界のいのち」を知り、考える万博

万博は、「世界の今を知る場」です。世界160カ国もの今を知る場は、万博において他にはありません。ところで、そもそもなぜ、世界を知る必要があるのでしょうか？それは、私たちの生活に世界が密接に関わっているからです。身の回りのモノやサービスを見ても、世界との関係なしに私たちの生活は成り立ちません。そしてその関係は、今や私たちの「いのち」にまで広がっています。新型コロナウイルスの問題は、世界との関係なしには解決できない実態^{あらわ}を露にしました。気候変動や環境問題、頻発する紛争^{つな}など、いのちを取り巻く環境は年々厳しさを増しています。未来世代にいのちを繋ぐ^{つな}ためにも、世界のいのちの今を知り、世界と共にいのち輝く未来社会をめざす大阪・関西万博の開催は、今の時代に必要なものと考えます。



※ 2025 年 4 月 13 日(金)～10 月 13 日(日) ※ 大阪 夢洲



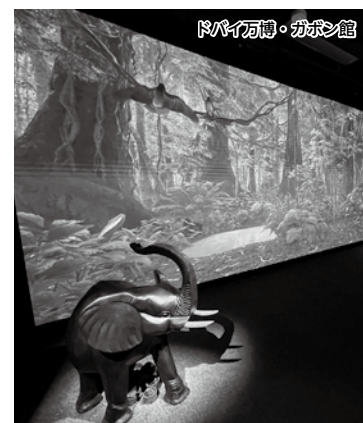
写真提供：西本 敬一

○日本と自分自身を見つめ直す万博

世界の今を知る万博は、日本と日本人自身の今を見つめ直す万博でもあります。世界の多様性を知れば知るほど、自らとの違いを知り、自らを見つめ直すきっかけになります。世界のいのちや生き方を知ることで、対話と交流が生まれ、お互いの違いを認め合う相互理解と寛容さに繋がります。世界の分断が進む現在、繋がりを取り戻す万博の価値は、以前よりも遥かに高まっているのではないのでしょうか。

○インターネット時代の万博の意義

インターネットが普及した現代において、もはや万博に価値はないとの意見を耳にします。私はこれまで25年にわたり万博を見てきましたが、インターネットと万博には明確な違いがあります。それは「人々の存在」です。世界中の人々と五感を通じて対話し交流できる。これこそがリアルな万博の価値であり、インターネットには決して真似できないものです。もう一つは、英語でセレンディピティと言いますが、偶然の出会いも万博の魅力の一つです。私がドバイ万博で最も感動した展示は、カザフスタン館で見た人間とロボットアームによる共演、大変印象的だったのは、ガボン館で見た映像でした。皆さんも、インターネットでは決して出会えない価値を万博で見つけられると思います。



写真提供：西本 敬一

2歳女児死亡事案から2年

児童虐待防止の対策強化を明言

2歳女児死亡事案から2年を迎えるにあたり、6月28日に市長や副市長をはじめとした市幹部職員・市議会議員などが集まり黙とうをささげ、ご冥福をお祈りしました。

吉村市長は「児童虐待防止などの対策強化はもとより、子どもたちの最善の利益という観点で、さまざまな事業に取り組む」と訓示しました。その後、大阪府富田林子ども家庭センター職員を講師に招き、



黙とうをささげる出席者一同

児童虐待防止の取り組みについての研修を実施しました。

本市では、これまで再発防止に向けて人員体制の強化などに取り組んできましたが、今後、「こどもの権利条例」の制定に向けた取り組みを進めるなど、子どもたちを守るため、子ども・子育て施策に全力で取り組んでいきます。

園子育て応援課（内線253）



訓示を行う吉村市長

定額減税補足給付金（調整給付）

この給付金の対象者は、令和6年分所得税において定額減税しきれないと見込まれる人、および令和6年度分の個人住民税において定額減税しきれなかった人です。

受給対象となる人には、6月28日から順次「振込通知書」または「支給確認書」を発送していますので、確認をお願いします。



市ウェブサイト

振込通知書が届いた人	通知書に記載の公金受取口座に給付金を振り込みますので、原則、 手続きは不要 です。7月末から順次、口座振込を開始しています。
支給確認書が届いた人	9月30日(月)までに 、確認書に記載している 手続きが必要 です。手続きを行わない場合は、給付できません。 現在、すでに手続きを行った人の内容の審査を、順次進めております。手続き後、約1カ月を目途に指定された口座に振込を行います。

《調整給付金相談窓口》

とき 月～金曜日（祝日を除く）、午前9時～午後5時30分

ところ すばるホール3階会議室5

園市調整給付金コールセンター ☎0120(528)0541（月～金曜日（祝日を除く）、午前9時～午後5時）

金剛中央公園の用途地域の変更に 関する説明会を開催

市では、金剛中央公園における多機能複合施設の整備に関連し、同公園の用途地域の変更を予定しています。つきましては、当該用途地域の変更に関する都市計画決定の説明会を開催します。

とき 8月23日(金)、午後6時～7時、8月24日(土)、午前10時～11時

ところ 金剛連絡所2階ホール

（当日直接会場へ）

定員 各40人

※内容はいずれも同じです。
※専用の駐車場はありませんので、近隣駐車場をご利用いただくか、公共交通機関などで来場してください。

園都市計画課（内線451）

「デコとん 2024」

アクション～

とエコ) +とんだばやし」の略称です。

申し込み方法

8月6日(火)～、右下の二次元コードから受け付けます(申し込み先着順)。

記載のないものは申し込み不要です。

☎ 環境衛生課(内線139、171)



事前
申し込み

LED ランタンづくり

とき 午前11時～午後0時20分、午後2時～3時20分

定員 各10人 **費用** 800円

※お釣りが出ないようにご準備ください。

協力 パナソニック株式会社



子ども服リサイクル会

不要になった子ども服(100～160cm)を回収、展示します。

展示されているものは無償でお譲りします。

※肌着、下着、靴下、汚れや破れがひどいものは回収できません。

とき 午前10時～午後3時30分



他にもブースが盛りだくさん！

・こどもの権利ブース

こどもの権利について遊びながら楽しく学ぶスペースです。(こども政策課)

・ランドセルの好きな色調査

ランドセルの色から、男女共同参画について考えよう。(人権・市民協働課)

・市民公益活動パネル展示

市内で活動するさまざまな市民団体を紹介します。(人権・市民協働課)

・防災啓発ブース

いざという時のため、普段からできる防災対策などを紹介します。(危機管理室)

・パッカー車の展示

ごみ収集で大活躍のパッカー車をじっくり見てみよう。(環境衛生課)



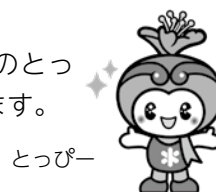
・大阪・関西万博2025 バックパネル展示

話題のミャクミャクと写真を撮ることができます。(政策推進課)



・とっぴーふれあいブース

本市イメージキャラクターのとっぴーと写真撮影や交流ができます。



とっぴー

夏休み子ども
イベント

環境イベント

～家族で体験エコ～

対象 小学生
※保護者同伴

「デコとん」とは…「デコ活（脱炭素

8/24 土 午前10時～午後4時
会場 **とんぱろ TONPAL** (多文化共生・人権プラザ)

事前
申し込み

今日よりもっと清んだ未来へ
～マイボトルを持ち歩こう～

とき 午前10時～正午、正午～午後3時30分

持ち物 マイバッグ、マイボトル

マイボトルプレゼント 各20人(先着順)

費用 無料

協力 ウォータースタンド株式会社

アンケートに協力で、
先着順でマイボトルを
プレゼント！



エネルギーと科学の不思議
～冷たい温度の世界ものをのぞいて
みよう～

とき 午前10時15分～11時、午前11時15分
～正午、午後1時45分～2時30分、午後2時
45分～3時30分

定員 各15人 費用 無料

協力 大阪ガス ガス科学館



事前
申し込み

エキスポ
廃食用油持ち込みで EXPO
グリーンチャレンジポイントも
貯めよう

とき 午前10時～午後3時30分

費用 無料

協力 植田油脂株式会社



EXPO グリーンチャレンジとは

「大阪・関西万博」をきっかけに脱炭素の取り組みを
広げていくものです。
専用アプリがあり、7つの
取り組みに参加し、ポイントを
貯めるとプレゼント応募の抽選に
申し込むことができます。
詳しくは右上図をご覧ください。



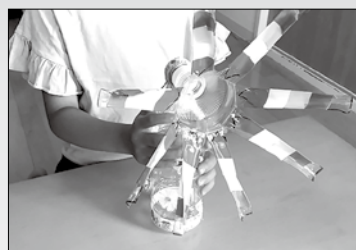
エネルギー教室
～手作り風力発電も親子で楽し
んでみよう～

とき 午前10時30分～11時50分、午後1時
30分～2時50分

持ち物 ペットボトル (500ml)

定員 各10人 費用 無料

協力 関西電力株式会社





大阪広域水道企業団と 統合の取り組みを進めています

本市水道事業は大阪広域水道企業団（以下、企業団）と水道事業の統合に向けて協議しており、令和6年6月議会において承認されました。今後、令和7年4月1日からの事業開始に向けて、5市（本市、岸和田市、八尾市、柏原市、高石市）と企業団で統合をめざして取り組みを進めていきます。

企業団との統合には どんな効果があるの？

人材不足の解消

統合によるさまざまな効果の例として、人材不足の解消があります。経験豊富な人材が不足していく状況は多くの市町村で課題となっており、統合により企業団の人材やノウハウを活用することができ、今後の技術継承にも役立ちます。

効率化と費用削減

統合に伴う補助金を活用して施設の配置などの見直しや耐震化を進めたり、システムの統一などで業務をより効率的に進めたりすることができるようになり、市が単独で水道事業を行う場合と比較して費用を削減できます。そのため、将来的な水道料金の値上げを抑えることができます。

統合した場合に水道の 手続きはどうなるの？

水道の手続きについて

使用開始や中止などの手続きについてはこれまでと変わりません。

下水道使用料についてもこれまで通り、水道料金と一緒に徴収します。

口座振替について

変更の手続きは必要ありません。これまで通り、口座振替で水道料金のお支払いができます。

※詳しい内容については市ウェブサイト（上下水道総務課のページ）をご覧ください。

用語 check

大阪広域水道企業団とは

大阪府営水道を引き継ぐ団体として、平成22年度に大阪府内の42市町村が共同で設立した一部事務組合（特別地方公共団体）です。
令和6年8月現在、企業団には14市町村の水道事業が統合されています。



001
図 上下水道総務課（☎2412

空き家の有効活用

「空き家バンク」に登録しませんか

空き家や空き地を売りたい、貸したいと希望する所有者などは、「市空き家バンク制度」を通じて、市へ物件の登録ができます。物件の登録をした際には、所有者などへ奨励金を交付します。

確認してください。

登録物件の売買契約・賃貸借契約が成立した際には、所有者などや居住希望者へ補助金を交付します。

図 住宅政策課（内線437）

付します。

また、物件を買いたい、借りた希望する人は、登録物件の情報を市ウェブサイト（住宅政策課のページ）などで



8月は道路ふれあい月間 8月10日は道の日

道路は私たちの暮らしに欠くことのできない大切なものですが、ごみや空き缶のポイ捨て、看板類の設置や商品のはみ出しなどによる不法使用、さらには違法駐車や自転車の放置などが日常的に見られます。このような状態では、安全で綺麗なはずの道路もその機能が十分に発揮できません。

この機会に、道路の美化や安全について、皆様のご理解とご協力をお願いします。

道路の破損を見かけた時は

道路の安全確保のため、道路の穴や陥没、カーブミラーの破損、溝蓋の破損・隙間などを見かけたときは、道路公園課までご連絡をお願いします。

LINE から道路などの損傷報告ができます

詳しくは右図をご覧ください。

図 道路公園課（内線412、414）



市立金剛中学校が

「子どもさわやか賞」を受賞

金剛中学校は、令和3年より誰一人取り残さない取り組みを進めている中で、ケニアのスラム街で「マゴススクール」を運営している早川千晶さんと出会いました。そこで、給食募金として、ドリンク一本あたり10円分を継続的に寄付できる自動販売機を設置しました。

この活動が評価され、この度、府民生委員児童委員協議会連合会より「子どもさわやか賞」を受賞しました。代表して金剛中学校生徒会の藤本清之介さん、中尾詩織さん、佐藤由奈さん、早瀬唯愛さん、上田惺大さん、横田羽南さんが、7月5日に開催された府民生委員児童委員大会において表彰を受けました。

275

岡増進型地域福祉課（内線

こども110番の家

もしものときに、こどもたちが助けを求めることができるように、地域の協力家庭や店が目印となる旗やステッカーを掲げています。



～5つの約束を守ろう～

- ①一人で遊ばないようにしよう
- ②知らない人について行かない
- ③連れて行かれそうになったら大声を出して助けをもとめ、「こども110番の家」へ逃げ込む
- ④誰とどこで遊ぶか、いつ帰るかを家の人に言うてから出かける
- ⑤お友達が連れて行かれそうになったら、すぐに大人の人に知らせる

協力家庭・事業者を募集しています

ご協力いただける家庭・事業者へ旗・タペストリーを随時、トピック1階窓口で配布しています。岡生涯学習課 ☎(26)8056

こども
まんなか

第1回富田林市こどもの権利に関する条例検討委員会を開催しました

岡こども政策課（内線 291）

富田林市こどもの権利に関する条例検討委員会（以下、「条例検討委員会」）は、大学教授、弁護士などの専門家、校長、民生委員や市民委員などの普段からこどもに関わる人が集まり、本市のこどもの権利条例の制定に向けて話し合いをする場です。

6月28日、第1回条例検討委員会を開催し、委員長には大阪大谷大学人間社会学部の岡島克樹教授、副委員長には大阪教育大学の藤井睦子理事・副学長が就任しました。

また、会議の後半では、本市がめざす条例や条例の制定に向けた今後の進め方について話し合ったり、ワークショップを行ったりしました。委員の皆さんは「こどもの権利への想い」や「委員会への意気込み」を語り合っていました。

今後、市と条例検討委員会が協力しながら、こどもや市民、こどもに関わりのある人などの声を聴き取るため、アンケートやこどもを対象にしたワークショップなどを行っていきます。

安心

安全

自分らしさ

こどもが意見を言える環境作り

こどもにとっての最善の利益は
こどもに聞いてみないとわからない

こどもの権利への想い
（一部紹介）

こどもも大人も
笑顔になれる



市ウェブサイト（こども政策課のページ）に会議資料や議事録を掲載しています。右図よりご覧ください。



ワークショップのようす

休む・遊ぶ権利

市庁舎北館の解体工事が 始まっています

本市では耐震性能の不足から、庁舎の建て替え工事を進めています。現在、市庁舎南館で通常の市役所業務を続けながら、工事の最初のステップとして、市庁舎北館の解体工事が始まっています。

工事中は、仮設スロープでの移動など、市役所を利用される際の動線の変更により、ご不便をおかけしますが、安

工事期間中の駐車場
(富田林郵便局前)



地下の出入口につながる
仮設スロープ



全面に配慮して進めていきますので、ご協力をお願いいたします。

今後は、来年春ごろまで解体工事を行い、その後順次、新庁舎の建設工事を開始します。

工事の進捗状況については、市ウェブサイト(新庁舎整備推進室のページ)で、「新庁舎建設だより」を掲載してお伝えしていきますので、そちらもぜひご覧ください。

固新庁舎整備推進室(内線341)



170号線からの旧出入口

※現在こちら側からは出入りできません。



窓口の混雑状況確認 サービスのご利用を



時期によっては手続きが集中し、市役所の窓口での待ち時間が長くなる場合があります。ぜひ、窓口の待ち人数や呼び出し状況がわかる、混雑状況確認サービスをご活用ください。

固デジタル推進室(内線510、511)

混雑状況確認サービスの画面

富田林市役所 受付窓口呼出状況		
順番が近づきましたら受付窓口のお近くでお待ちください。		
市役所窓口(2番窓口) 「合計待ち人数」: 0人		
受付内容	現在の待ち人数	現在受付番号
住民票・印鑑証明書 証明	0	192
引越し・印鑑登録 手続	0	375
戸籍証明・臨時交付発行	0	373
婚姻・出生等戸籍届出	0	706
パスポート受取	0	374

市役所とすばるホール間の 遠隔窓口が利用できます

本市では離れた庁舎にある部署への質問や相談があった場合でも、担当者とモニター越しで会話ができる遠隔相談窓口サービスを導入しています。

利用方法 市役所本庁舎またはすばるホールを訪問した際、職員にお声がけください。離れた庁舎の担当職員へお繋ぎするために、遠隔窓口ブースにご案内します。

詳しくは市ウェブサイト(デ

ジタル推進室のページ)をご確認ください。

固デジタル推進室(内線510、511)

遠隔窓口ブース内の様子



「キャッシュレス決済対応 セミセルフレジ」を導入



本市では、利便性向上のため、キャッシュレス決済対応のセミセルフレジを導入しました。

一部の証明書発行などの手数料の支払いについて、クレジットカードや電子マネー、コード決済払いができます。

利用可能な主な手続き 住民票の写し、戸籍謄抄本、市・府民税証明書、納税証明書など
※利用可能な決済方法など詳しくは、市ウェブサイト(デジタル推進室のページ)をご覧ください。

固デジタル推進室(内線510、511)



令和7年4月採用 市職員採用資格試験

閩人事課（内線 323、551）

試験職種			受験資格		採用人数	
事務職	上級	障がい者枠（※１）	昭和59年４月２日以降に生まれた人	学校教育法による大学（短期大学を除く）を卒業した人（令和７年３月31日/月までに卒業見込みの人を含む）、またはこれと同等の資格がある人（※３）	6人程度	
		一般枠（※２）				
		社会福祉士（※２）				
		文化財発掘調査担当者（※２）				
		司書（※２）				
	一	手話通訳者（※２）	昭和49年４月２日以降に生まれた人	手話通訳士の資格を有する人（令和７年３月31日/月までに取得見込みの人を含む（※４））、または都道府県で手話通訳者として登録している人	1人程度	
技術職	初級	土木（※２）	平成６年４月２日以降に生まれた人	土木に関する専門課程を修めて卒業した人（ただし、土木上級の受験資格を有する人は除く）	3人程度	
	上級	土木A（※２）	昭和49年４月２日以降に生まれた人	①１級（２級）土木施工管理技士資格を有する人、または技術士（建設部門）の資格を有する人、または技術士補（建設部門）の資格を有する人、②学校教育法による大学（短期大学を除く）において土木を専攻する学部・学科を卒業した人、もしくはこれと同等の資格がある人（※３）（①または②の要件を満たす人） ①１級（２級）土木施工管理技士資格を有する人、または技術士（建設部門）の資格を有する人、または技術士補（建設部門）の資格を有する人、②学校教育法による大学（短期大学を除く）において土木を専攻する学部・学科を卒業した人、またはこれと同等の資格がある人（※３）で、③国、地方自治体で勤務経験、実績のある人（①または②の要件を満たし、かつ③の要件を満たす人）		
		土木B（※２）				
	初級	建築（※２）	平成６年４月２日以降に生まれた人	建築施工管理技術検定における指定学科を卒業した人（令和７年３月31日/月までに卒業見込みの人を含む）（ただし、上級の受験資格を有する人は除く）	3人程度	
		上級	建築A（※２）	昭和49年４月２日以降に生まれた人		①１級（２級）建築士、または１級（２級）建築施工管理技士資格を有する人、②学校教育法による大学（短期大学を除く）において、建築を専攻する学部・学科を卒業した人（令和７年３月31日/月までに卒業見込みの人を含む）、またはこれと同等の資格がある人（※３）（①または②の要件を満たす人） ①１級（２級）建築士、または１級（２級）建築施工管理技士資格を有する人、②学校教育法による大学（短期大学を除く）において、建築を専攻する学部・学科を卒業した人、またはこれと同等の資格がある人（※３）で、③国・地方自治体で勤務経験・実績のある人（①または②の要件を満たし、かつ③の要件を満たす人）
			建築B（※２）			
	主任介護支援専門員（※２）			昭和59年４月２日以降に生まれた人	主任介護支援専門員の資格を取得済みであるか、令和７年３月31日/月までに取得見込みの人（※４）	2人程度
保育士（※２）			平成６年４月２日以降に生まれた人	保育士（府地域限定保育士を含む）資格および幼稚園教諭普通免許取得済みであるか、令和７年３月31日/月までに取得見込みの人（※４）	5人程度	

- ※1 申し込み時点で、身体障がい者手帳、療育手帳、精神障がい者保健福祉手帳のいずれかの手帳の交付を受けている人
※2 普通自動車運転免許を取得済みであるか、令和7年3月31日（月）までに取得見込みの人
※3 大学院に入学できる人など、本市職員採用選考委員会が同等の資格があると認める人
※4 資格・免許の取得見込みの人については、本市採用には当該資格試験の合格が必要になります。

第一次試験（総合適正検査）

9月13日（金）～24日（火）に、別途指定するテストセンターで受験してください。

申し込み方法

7月29日（月）～8月30日（金）（午後5時30分まで）に、市ウェブサイトの申し込みフォーム（右図）に必要事項を入力し、提出書類をアップロードしてください。（郵送や持参での申し込みは原則不可。）

※詳しくは、市ウェブサイト（人事課のページ）をご覧ください。

※性別は問いません。また、日本国籍を有しない人も受験できますが、従事できる職務に制限があります。



市営葬儀対策委員会委員を募集

市民の皆さんから幅広いご意見をいただき、公衆衛生事業をより推進するため、令和6・7年度の市営葬儀対策委員会委員を募集します。

対象者 市内在住で市営葬儀の在り方について関心のある

18歳以上の人

※ただし、過去に同委員の経験がある人、葬儀業者などの関係者は除きます。

募集人数 2人

任期 令和8年3月31日（火）まで

申し込み 8月20日（火）（必着）

までに、環境衛生課に備え付けの申込用紙に必要事項を記入し、同課（内線143）へ（申し込み多数の場合抽選）※申込用紙は、市ウェブサイト（環境衛生課のページ）からダウンロードできます。

災害への備えのご確認を

大阪 880万 訓練

Osaka 8.8million drill

この訓練は一人一人が身を守る行動や避難行動を実践する機会です。この機会に災害時にできる最善の行動を考え、実践してみましよう。

とき・内容 9月3日(火)、午後2時55分～防災無線にて、訓練予告を放送、午後3時3分～大阪波警報発表(府から府内全域に向けメール配信)

※携帯電話利用者に訓練速報をメール配信します。

※緊急地震速報のブザー音ではありません。

※マナーモードでも着信音が鳴ります。映画館などではあ

らかじめ電源を切るなどお気を付けください。

※エリアメール、緊急速報メールに対応している機種にのみ配信されます。携帯電話の対応機種など詳しくは、携帯電話各社へご確認ください。固府民お問合せセンター
〔06(6910)8001〕

指定避難所を

追加

大規模地震発生時などに開放する指定避難所に、左記の施設を新たに指定しました。
・TONPAL(多文化共生・人権プラザ)(若松町一丁目7の1)

なお、災害時に避難所として開設するときは、改めてお知らせします。

これから台風が発生が多くなる時期です。ハザードマップで近くの指定緊急避難場所

などを再確認し、災害に備えましょう。



▲指定避難所・指定緊急避難場所一覧



▲富田林市洪水・土砂災害ハザードマップ



固危機管理室(内線9503)

防災無線による 訓練放送を実施

国が主催する情報伝達訓練が、全国一斉に全国瞬時警報システム「Jアラート」を用いて実施されます。市内に設置している防災無線から訓練放送が流れます。訓練放送が流れたら、可能な範囲で次の行動をとりましよう。

とき 8月28日(水)、午前11時ごろ(予定)

※気象・地震活動の状況などによっては、訓練放送を中止することがあります。

●屋外にいる場合

・「逃げる」(近くの建物や地下施設)

・「伏せる」(近くに建物がない場合)

●屋内にいる場合

・「離れる」(爆風で割れた窓ガラスを避ける)



全国瞬時警報システム「Jアラート」とは?

地震やミサイル飛来情報などで対処に時間的な余裕がない事態が発生した場合、通信衛星を用いて国(消防庁)から直接市町村などに情報を送信し、市町村の同報系防災行政無線を自動起動するなどして住民に緊急情報を瞬時に伝達するシステムのことです。

固危機管理室(内線9503)

自転車を盗難から守りましよう

大阪で最も被害の多い犯罪は自転車の盗難です。自転車の盗難の約半数は鍵を掛けずに被害に遭っています。大切な財産を守るため、自転車から離れる時は短時間でも必ず鍵を掛けましよう。

○シリンダー錠や、ディンプル錠など開けられにくく、防犯性能の高い鍵を取り付けましよう。

○ワイヤー錠などで二重にロックをましよう。



シリンダー錠



ディンプル錠



ワイヤー錠

○自転車防犯登録は法律上の義務です。登録をしておくと、盗難時の早期発見、被害の回復に役立ちます。

※自転車防犯登録について詳しくは、大阪府自転車商防犯協力会ウェブサイトをご覧ください。

固大阪府自転車商防犯協力会 【06(6629)0750】



2024 プロ野球ウエスタン・リーグ公式戦 富田林ドリームフェスティバル



VS



9/14 土

午後1時
試合開始

雨天
中止

オリックス・バファローズ

広島東洋カープ

とき 9月14日(土)、午後1時～試合開始

※開門＝午前11時～、一般当日券販売＝午前11時30分～

ところ 富田林バファローズスタジアム（総合スポーツ公園野球場）

チケット料金

前売券＝高校生以上1000円、小・中学生500円、

当日券＝高校生以上1200円、小・中学生600円

※前売りでチケットが完売になった場合、当日券の販売はありません。

■前売店（8月1日(木)～発売）

- ・きらめきファクトリー ☎(24)5500]
- ・上野スポーツ富田林店 ☎(24)3135]
- ・上野スポーツ河内長野店 ☎(53)5005]
- ・エコール・ロゼ1階インフォメーション ☎(28)4110]

■無料臨時バスを運行します

南海高野線金剛駅⇨富田林バファローズスタジアム
近鉄長野線富田林駅⇨富田林バファローズスタジアム
時刻表など詳しくは右図をご覧ください。

岡生涯学習課 ☎(26)8062]



Pick Up!



6月20日、三菱電機ビルソリューションズ全日本テニス選手権98th 男子ダブルスの部門で優勝の成績を収めた市川 泰誠さんが表敬訪問されました。



6月28日、日本生命保険相互会社と個別連携協定を締結しました。今後は市民の健康増進や疾病予防などの分野で連携協力を進めていきます。



市 LGBTQ・ALLY カンパニー認定証を交付

6月24日、株式会社ハウスケアパートナー様に第4号となる「市 LGBTQ・ALLY カンパニー認定証」を交付しました。
岡人権・市民協働課（内線474）



みんなに乗って守り育てよう



富田林市内を運行する地域公共交通

地域公共交通とは、地域住民の日常生活における移動などのために利用される鉄道や路線バス、タクシーなどをいいます。市内には、鉄道は近鉄長野線と南海高野線、路線バスは南海バス、近鉄バス、金剛ふるさとバスが運行しており、また、レインボーバスも運行しています。タクシーは、市内では、大阪第一交通と近鉄タクシーが運行しています。

今回は近鉄タクシーを紹介します

近鉄タクシーは、本市だけではなく、近隣市町村でも運行されているエリアがあります。また、乗車には、鉄道の駅前ロータリーで乗車する方法や、電話で配車する方法に加え、携帯アプリを使つての配車も可能です。運賃の支払いには、現金だけでなくクレジットカードや電子マネーなどの支払方法が利用できます。

近鉄タクシーで勤務している人にお話を伺いました

運行においてどのようなことに気を付けていますか？

——新型コロナの感染症法上の位置づけが「2類相当」から「5類」になった現在においても、感染対策（マスク着用、換気）を行っております。また、安全な運行が大前提ですので、春秋の年に二回、交通安全講習会を実施しており、常日頃から乗務員へ指導、アドバイスも行っております。

昨今の乗務員不足により、タクシーの稼働状況が著しく悪化しないように気を付けております。

利用者へのメッセージをお願いします

——私ども近鉄タクシーを皆様の足代わりとして気軽にご利用頂ければと思っております。

タクシーの性質上、需要が偏る時間帯があり、配車センターに電話が繋がらない、タクシー乗り場にタクシーが戻って来ないなどの状況に陥る事があり、お客様にはご迷惑をお掛けしております。配車センターは午後は繋がりやすい傾向にあります。また、タクシー配車アプリのご利用もご検討頂ければと思います。なお、配車センター並びに乗務員共々生懸命業務にあたっております。皆様のご利用を心よりお待ちしております。



交通政策室（内線416、417）



ボランティア活動

富田林市社会福祉協議会では、ボランティア活動をしたい人、ボランティアを依頼したい人、また、地域のイベントでご自身の特技を披露していただける皆さん（講師）の情報を発信しています。

ボランティアに興味をお持ちの人は、市社会福祉協議会へお気軽にご連絡ください。

また、7月～9月は『夏のボランティア体験プログラム』も実施しております。

※詳しくはボランティアホームページをご覧ください（右図からもご覧いただけます）。たくさんのご参加をお待ちしています。



在宅配食サービス ボランティア養成講座 ～笑顔でつながる配食ボランティア～

配食サービス事業の内容やボランティア活動について知ることができる講座です。

ご興味がある人のご参加をお待ちしています。配食弁当の試食もあります。

とき 9月3日(火)、午前11時30分～午後1時

ところ 総合福祉会館

定員 20人

費用 無料

申し込み 8月6日(火)～29日(木)に、総合福祉会館へ（申し込み先着順、電話申し込み可）



市社会福祉協議会 ☎(25)8200

●◀ わが家のアイドル ▶●



溝本 楓ちゃん(6カ月)
我が家の暴れん坊将軍です。



松井 柚希ちゃん(5カ月)
家族みんなゆずが大好き！
これからも元気にすくすく
育ってね☆



仲野 絃生ちゃん(2カ月)
新しい家族が増えました！
3人で楽しい思い出を作っ
ていこうね。



高木 蒼大ちゃん(3歳)
葉那ちゃん(1歳)
パパとママの宝物！！
いつまでも仲良しでいてね♡



根木 沙穂ちゃん(7カ月)
パパとママの大切な宝物♡
生まれてきてくれてありが
とう♡



辻本 依紘ちゃん(9カ月)
産まれてきてくれてありが
とう♡元気いっぱいおっき
くなってね♡



青柳 朝陽ちゃん(5歳)
花ちゃん(3歳)
結陽ちゃん(8カ月)
みんな仲良く、いつも笑顔で
元気に大きくなってね♪



本多 佑迅ちゃん(4歳)
叶拓ちゃん(3カ月)
兄弟仲良く、元気に大き
くなってね！

宛先

584-8511

住所・氏名(ふりがな)・電話番号

富田林市役所都市魅力課

常盤町1番1号

わが家のアイドル(対象年齢は4歳未満、兄弟・姉妹と一緒に写っている写真でも可)は、写真に、**メッセージ(30字以内)**を添え、**住所**、保護者と**子どもの名前(ふりがな)**、**撮影時の年齢(月齢)**、**電話番号**を記入し、封書で上記の宛先まで応募してください。

また、市ウェブサイトからのご応募いただけます。



なお、今応募した場合、掲載は約4カ月後になります。



令和6年11月号
短歌のコーナーを
再開予定です

現在、休止しております同コーナーですが、令和6年11月号からの再開を予定しています。

なお、選評は大阪歌人クラブ理事を務めておられる小西美根子さんに選評いただく予定です。

11月号への応募締切は9月30日(月)(必着)です。応募方法など詳しくは、左記をご覧ください。

※9月号は「俳句」を掲載します(なお、応募は7月31日で締め切りました)。

短歌・川柳・俳句は、それぞれ別のがきで応募してください(1人各5点まで)。市内在住の人で未発表のものに限りです。作品の漢字や氏名には必ずフリガナをつけてください。

10月号の「川柳」(宿題「鼻」)は8月31日(土)、11月号の「短歌」は9月30日(月)、12月号の「俳句」は10月31日(木)までに応募(いずれも必着)してください。宛先は上記をご覧ください。



夏はプールで遊ぼう！

今年も、富田林オーエンスプール（市民プール）がオープンしました。

7月16日には、市立幼稚園の園児らが同プールを訪れ、水の流れる滑り台を滑ったり、浮き輪で泳いだりしてはしゃいでいました。

なお、同プールは8月31日（土）までオープンしています。ぜひご来場ください。

「献血」は命をつなぐボランティア

7月7日、エコール・ロゼ前で、夏の献血キャンペーン「愛の血液助け合い運動」が実施されました。当日は、富田林市献血推進協議会を中心に、献血への呼びかけやティッシュ配りなどが行われ、77人が献血にご協力くださいました。

昨年度は、1年間で2000人以上がご協力くださいました。今後も、献血へのご協力をお願いします。8月の献血は20ページをご覧ください。



みんなで一緒に河内音頭

6月18日、25日、すばるホールで、河内音頭講習会が開催されました。

「エンヤコラセ〜、ドッコイセ」という独特の歌とリズムに合わせて、河内音頭保存会の皆さんの指導のもと、参加者は一緒に踊りながら、熱心に振り付けを覚えていました。市内各所で8月末ごろまで開催される盆踊り本番に向けて、2日間でたくさんの人が練習に励みました。

埋蔵文化財から富田林の歴史を感じる

4月8日～6月29日、大阪大谷大学博物館で、大とんだばやし展が開催されました。

展示スペースには、旧石器時代から江戸時代までの埋蔵文化財が数多く展示されました。6月下旬からは、昨年（はに）末に喜志南遺跡で出土した、最古級の馬形埴輪や大型の円筒埴輪も追加で展示され、訪れた人たちは興味深そうに展示物を見ていました。





文化・芸術にふれよう！

6月14日、富田林小学校で、劇団カップ座による演劇が上演されました。

これは子どもたちが演劇という文化・芸術に触れることで、コミュニケーションや表現力に興味をもってもらおうと実施されたものです。

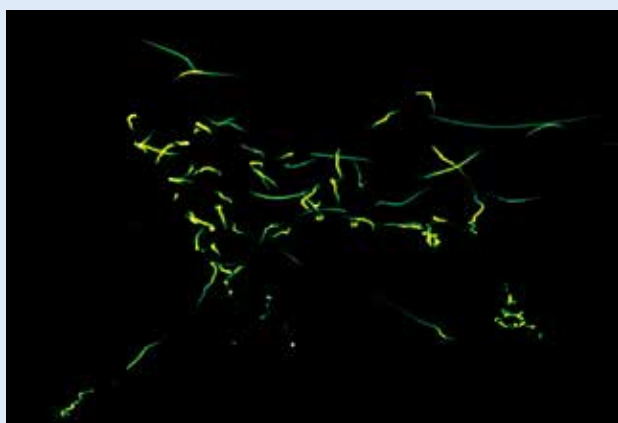
子どもたちは、目の前で演じられるお芝居に興味津々の様子で、話しかけられると大きな声で答えるなど、会場は大盛り上がりでした。

eスポーツにチャレンジ！

7月1日、市民総合体育館で、eスポーツの講座が開催されました。

eスポーツは、対戦型のコンピューターゲームやビデオゲームによる競技で、年齢や性別に関係なく誰でも気軽にできるスポーツです。

当日参加した人は、講師の指導のもと、画面を見ながらボウリングやゴルフなどをプレイし、白熱した試合を繰り広げていました。



初夏の夜を灯すホタルの光



6月15日、東条地区でホタル鑑賞会のタベが開催されました。

3月に東条ホタルを守る会の皆さんが中心となって放流した幼虫が成長し、美しいホタルの姿が見られました。訪れた人たちは、ホタルがあちこちに飛び交う様子や、夜を明るく照らす幻想的な光を、夢中になって見つめていました。

多様性を認め合うために

6月29日、TONPAL（多文化共生・人権プラザ）で、オープニングイヤーイベントとして、ふるさと富田林応援団アンバサダーの谷ノ上 朋美さんによる一人芝居音楽劇が上演されました。

「多文化共生」「多様性を認め合うこと」「平和」をテーマにした、子どもから大人まで楽しめる内容で、観劇された皆さんは、谷ノ上さんのお芝居に胸を打たれた様子でした。



保健医療

明記のないものは費用無料。問い合わせ、申し込みは、保健センター ☎(28)5520・FAX(29)7760) へ。実施医療機関やその他の検診は4月号広報に折り込みの「令和6年度保健事業案内」または市ウェブサイトをご覧ください。



新堂診療所でがんミニドックが受けられます

㊤9月28日(土)

場新堂診療所 (若松町一丁目19の10)

内胃がん・肺がん・大腸がん検診

図市内在住で満40歳以上の人

※保健センターでの「がんミニドック」や済生会富田林病院での「セット健診」、同診療所での「肺がん検診」、市内各医療機関での「大腸がん検診」や「胃内視鏡検診」を今年度すでに受診した人は受けることができません。

田保健センターへ(電話申し込み可)

20・30歳代の健診

職場などで健診を受ける機会のない人を対象に、健康診査と骨密度検査をセットにした健診を実施します。

㊤令和7年3月31日(月)まで

内問診、身体計測、血圧測定、血液検査、尿検査、診察、骨密度検査

図本市に住民登録をしている人で、健診日に満20・25・30・35～39歳の人(昭和60年3月31日以前に生まれた人および妊娠中の人は対象外)

※骨密度検査は健診日に満20・25・30・35歳の女性のみ。

田右図より、保健センターへ(電話申し込み可)



献血にご協力を

少子高齢化により献血者数が減少しており、血液製剤の必要数の確保が難しくなっています。

400ml献血にぜひご協力ください。

㊤8月11日(祝)、25日(日)、午前10時～午後4時

場エコール・ロゼ

※献血を受けていただける条件など詳しくは、お問い合わせください。

図市献血推進協議会 ☎(25)8261)

がん検診(費用は無料、電話予約可)

種別	対象者	内容	日程など
胃がん	満50歳以上2年に1回(昭和49年以前の奇数年生まれの人)	問診、胃内視鏡検査	とき 日程は、4月号広報に折り込みの「令和6年度保健事業案内」に記載 ※市ウェブサイトでもご覧いただけます。 ところ 保健センターまたは実施医療機関 申し込み 保健センターまたは実施医療機関へ(申し込み先着順、電話申し込み可) ※詳しくは、保健センターへお問い合わせください。 ※保健センターで実施しているがん検診は右図からも申し込みできます。
		問診、胃部エックス線検査	
肺がん(結核健診含む)	満40歳以上(年度内に1回)	問診、胸部エックス線検査	
大腸がん		問診、便潜血反応検査	
乳がん	40歳以上2年に1回(昭和の奇数年生まれの人)	問診、マンモグラフィ検査(乳房エックス線検査)	
子宮がん	20歳以上2年に1回(昭和の奇数年生まれの人、または平成の偶数年生まれの人)	問診、視診、内診、頸部細胞診(医師が必要と判断した場合のみ体部検診)	

済生会富田林病院の案内

詳しくは、同病院 ☎(29)1121) お問い合わせください(月～金曜日(祝日は除く)、午前9時～午後5時)

皮膚がん検診	とき 8/21(水)、午後2時～4時30分	内容 皮膚がんを心配されている人のために、皮膚科専門医師の視診による検診	費用 無料(予約制)
女性専用外来	とき 8/15(木)、午後1時～3時30分	内容 「気になる症状があるけれど受診する科目が分からない」「男性医師だと恥ずかしくて聞けない」など診察や治療の相談について女性医師が担当します ※診療時間は1人当たり25分程度。	定員 6人 費用 有料(予約制)
ベビーマッサージ教室	とき 8/15(木)、午前10時30分～11時30分、午後1時～2時	内容 赤ちゃんとのふれあい、スキンシップの方法	定員 各6組 費用 700円 申し込み 8/6(火)～、同病院へ(申し込み先着順)

富田林保健所の案内

富田林保健所では「エイズに関する相談」、「医療機関に関する相談」、「こころの健康相談」、「エイズ抗体検査」、「梅毒血清反応検査」、「クラミジア抗原検査」、「腸内細菌検査」、「ぎょう虫卵検査」、「飲用水・井戸水検査」、「骨髄バンクドナー登録」などを実施しています。詳しくは同保健所 ☎(23)2681) お問い合わせいただくか、ホームページをご覧ください。



病気など、いざというときの連絡先

休日急病診療

診療日 日曜日、祝日、年末年始
市立休日診療所 ☎(28)1333)

①内科 午前9時～11時30分、午後1時～3時30分

②歯科 午前9時～11時30分
済生会富田林病院 ☎(29)1121)

小児科(中学生まで)

受付時間 午前9時～11時30分、午後1時～3時30分

市民向け病院案内 専用ダイヤル

☎072(958)0119)

●病院案内(24時間)

●小児夜間救急(午後8時～翌朝8時(土、日曜日・祝日、年末年始は午後4時～)、中学生までの子どもの急病について)
※直接、病院へ行っても受診できません。

救急安心センター おおさか

救急医療相談窓口 ☎#7119)

I P 電話・ダイヤル回線

☎06(6582)7119)

病院に行くか救急車を呼ぶか迷ったときは相談を(看護師が医師の支援体制のもと、24時間、病気・ケガなどの相談に応じます)

小児救急電話相談

電話相談 ☎#8000)

I P 電話・ダイヤル回線

☎06(6765)3650)

午後7時～翌朝8時、子どもの急病についての相談

緊急時は迷わず、
119番へ!

㊦=とき、㊧=ところ、㊨=内容、㊩=対象者、㊪=定員、㊫=費用、㊬=持ち物、㊭=申し込み、㊮=問い合わせ



講座・催し

アロマ講座

アロマの基礎を勉強し、自分に合う香りを探してみませんか。

㊦ 9月17日(火)、24日(火)、10月1日(火)、午前10時～11時30分(全3回)
㊧ 児童館

㊩ 18歳以下の子どものいる保護者
※対象者のいずれかが市内在住・在勤・在学の人に限ります。

㊪ 15人 ※託児あり。

㊫ 各500円(材料費) ㊬ タオル、飲み物

㊭ 8月1日(木)～16日(金)に、児童館へ(申し込み多数の場合抽選、電話申し込み可)

※右図からも申し込み可。



親子でドレミ講座

歌や楽器にふれてリズム遊びを体験し、ドレミを楽しみませんか。

㊦ 9月18日(水)、25日(水)、午前10時～11時30分(全2回)

㊧ 児童館

㊩ 就学前の子どもと保護者

※対象者のいずれかが市内在住・在勤の人に限ります。

㊪ 8組 ㊫ 無料

㊬ 飲み物(必要に応じて子どもの着替え)

㊭ 8月17日(土)までに、児童館へ(申し込み多数の場合抽選、電話申し込み可)

※右図からも申し込み可。



児童館館外活動

～グリコピア神戸と三ツ矢サイダーミュージアムへ行こう!～

工場見学をして、飲料とお菓子について学んでみませんか。

㊦ ㊧ 9月23日(振休)、午前10時45分～午後6時30分、児童館集合・解散
※現地まで貸し切りバスで移動。

行き先 グリコピア神戸(兵庫県神

戸市)・三ツ矢サイダーミュージアム(兵庫県明石市)

市内在住・在学の中学生・高校生

㊪ 20人程度 ㊫ 無料

㊭ 8月1日(木)～20日(火)に、児童館へ(申し込み多数の場合抽選、電話申し込み可)

※右図からも申し込み可。



学生とあそぼう

キッズ体操 in かがりの郷

幼児教育の学生と色々な運動遊びを一緒に楽しみましょう。

㊦ 9月14日(土)、21日(土)、午前10時30分～11時30分 ㊧ かがりの郷

市内在住の就学前の子ども

※保護者同伴。

㊪ 各15人

㊫ 各200円(子ども一人につき)

㊬ 飲み物、動きやすい靴

㊭ 8月14日(水)、午前9時30分～、かがりの郷へ(申し込み先着順、電話申し込み可)

育児教室(ぴよぴよクラス・すくすくクラス)、プレ☆ママパパ教室

保健センターでは、定期的に同教室を実施しています。

㊩ ぴよぴよクラス=離乳食のすすめ方、ふれあい遊び、個別相談など、

すくすくクラス=離乳食の完了と幼児食のすすめ方、歯の話、ふれあい遊び、個別相談など、

プレ☆ママパパ教室=妊娠中の過ごし方、沐浴実習など

※詳しくは、市ウェブサイト(健康づくり推進課のページ)をご覧ください。

ぴよぴよ クラス	すくすく クラス	プレ☆ママ パパ教室

問 保健センター ☎ (28) 5520

今年度の実施医療機関での予防接種

※実施医療機関は、4月号広報に折り込みの「令和6年度保健事業案内」に記載しています。
※予約票は医療機関に備え付けています。

小児用肺炎球菌・五種混合(DPT-IPV-Hib)

初回の接種は生後2カ月～

※令和6年3月31日以前にヒブ・四種混合(DPT-IPV)を接種した人は同ワクチンで接種を完了してください。

ロタウイルス

生後2カ月～(初回の接種は生後14週6日まで)

水痘(水ぼうそう)

1歳になったらすぐ、1回目終了後、6カ月～1年あけて

麻しん風しん混合(MR)

1期=1歳になったらすぐ、2期=令和6年4月1日以降にすぐ

※2期は平成30年4月2日～31年4月1日生まれの人を対象です。

日本脳炎

1期=3歳～7歳6カ月未満、2期=9歳～12歳 ※平成19年4月1日以前生まれの人(ただし、接種時に20歳未満の人)で、未接種および不足分がある人も定期接種として受けられます。

ヒトパピローマウイルス(HPV) ※子宮頸がん予防

定期予防接種対象=平成20年4月2日～25年4月1日生まれ的女性

キャッチアップ接種(経過措置)=積極的な勧奨を差し控えている期間中に定期接種の対象であった平成9年4月2日～20年4月1日生まれ的女性

B型肝炎

生後2カ月、生後3カ月、生後7～8カ月(初回の接種から20週以降)



保健センター ☎ (28) 5520 での乳幼児健診(要予約)

4カ月児健診=8月16日(金)、9月6日(金)、1歳7カ月児健診=8月15日(木)、9月5日(木)、2歳6カ月児歯科健診=8月8日(木)、22日(木)、3歳6カ月児健診=8月14日(水)、9月4日(水)、5歳児健診=8月9日(金)、29日(木)

いずれも、健診日の約1カ月前に個別通知で案内します。詳しくは、通知をご覧ください。
※転入などで個別通知が届かない場合や、個別通知でお知らせした日程を変更したい場合は、保健センターへお問い合わせください。



講座・催し

富貴の里保育園内 子育て支援センターの催し

①アラフォーママ&プレママ集まれ

㊦8月9日(金)、午前10時～11時30分

㊨参加者同士の交流会など

㊩35～45歳までの母親と子ども、または妊娠中の人 ㊪10組

②子育て講座「離乳食・給食試食会」

㊦8月20日(火)、午前10時～11時30分

㊨就学前の子どもと保護者 ㊪13組

③ふれあい教室「みんなあつまれ！親子で楽しく遊べるよ」

㊦8月22日～11月21日の木曜日、午前10時～11時30分(全11回)

㊨親子の友達づくりと遊びの紹介

㊩2～5歳の子どもと保護者 ㊪13組

④みんなであそび「泡あそび」

㊦8月23日(金)、午前10時30分～11時30分

㊨就学前の子どもと保護者 ㊪13組

⑤つくろう広場「敬老の日のプレゼント作り」

㊦8月28日(水)、午後1時30分～2時30分

㊨就学前の子どもと保護者 ㊪13組

㊭いずれも8月6日(火)～、同センター〔㊨(28)7364〕へ(申し込み先着順、電話申し込み可)

梅の里こども園内 子育て支援センターの催し

①うたっておどってぱんぱかぱーん

㊦8月20日(火)、午前10時～11時

㊨就学前の子どもと保護者 ㊪10組

②あおぞら保育「手作りおもちゃ」

㊦8月21日(水)、午前10時～11時30分(午前10時30分まで受け付け)

㊧梅の里南自治会東集会所(梅の里一丁目22の21)

㊭②は当日直接会場へ、①は8月6日(火)～19日(月)に、同センター〔㊨(23)4555〕へ(申し込み先着順、電話申し込み可)

ペアレント・トレーニング 説明会

グループワークを通じて発達障がいなどのある子どもを理解し、適切な関わり方を学ぶことで、子どもの行動変容に繋げていくプログラムです。

※ペアレント・トレーニングについて詳しくは、右図をご覧ください。

㊦9月6日(金)、午前10時～11時45分

㊧すばるホール

㊨発達のことを気になる小学生以下の子どもの保護者・支援者など

㊪30人

㊫無料

㊭9月5日(木)までに、右図の申し込みフォームへ(申し込み多数の場合抽選)

㊮NPO法人COLORS佐藤さん〔㊨090(8270)9074〕



子育て支援事業(園庭開放など)

本市では、皆さんの子育てをサポートするため、下記の施設でさまざまな事業を実施していますので、気軽にご利用ください。

※開催日時・内容など詳しくは、子育て応援サイトTonTonの「子育てを楽しみたい」の「園庭開放等に関する案内」のページをご覧ください(右図から、スマートフォン対応サイトへアクセスできます)。または、市ウェブサイトからもご覧いただけます。

㊮こども政策課(内線205)または各施設へ



保育施設(園庭開放、お誕生日会など) 親子で遊ぶことができます。 ※要予約。

富田林保育園 ㊨(23)3941	彼方保育園 ㊨(33)3943	大伴保育園 ㊨(23)6579	若葉保育園 ㊨(24)3308
金剛保育園 ㊨(29)1474	金剛東保育園 ㊨(29)1600	菊水保育園 ㊨(29)3837	葛城保育園 ㊨(29)9211
常德保育園 ㊨(25)3561	富貴の里保育園 ㊨(28)7364	ふれんど保育園 ㊨(26)3571	ともっち保育園 ㊨(28)1584
みどり保育園 ㊨(24)4190	Kotona ㊨(69)7507		

※市立保育園では、月～土曜日(祝日、年末年始は除く)、午前10時～午後4時に、電話相談を実施。

幼稚園(園庭開放など) さまざまな子育て支援事業を実施しています。

富田林幼稚園 ㊨(24)3301	新堂幼稚園 ㊨(24)3302	喜志幼稚園 ㊨(24)3303	大伴幼稚園 ㊨(24)3304
彼方幼稚園 ㊨(35)1191	錦部幼稚園 ㊨(24)3306	川西幼稚園 ㊨(24)3307	青葉丘幼稚園 ㊨072(365)0415
伏山台幼稚園 ㊨(28)4107	津々山台幼稚園 ㊨(28)6767	PL学園幼稚園 ㊨(24)5135	しろがね幼稚園 ㊨(25)7600
東金剛幼稚園 ㊨(28)0330	平成幼稚園 ㊨(28)2220	芸大付属金剛幼稚園 ㊨(29)1402	

認定こども園(園庭開放など) さまざまな子育て支援事業を実施しています。

梅の里こども園 ㊨(23)4555	寺池台こども園 ㊨(69)7752	葵音つばさこども園 ㊨(40)0283	げんき桜こども園 ㊨(68)7018
くみの木こども園 ㊨(23)8827	伏山こども園 ㊨(55)2480	宙保育園 ㊨(70)7780	げんき桜保育園 ㊨(69)8875

子育て支援センター(園庭・室内開放、子育て講座など) 親子で活動したり、交流したりできます。

①富貴の里保育園内 ㊨(28)7364 ②梅の里こども園内 ㊨(23)4555

※月～土曜日(祝日、年末年始は除く)、①は午前9時～午後5時、②は午前10時～午後5時に、電話相談を実施。

幼児教育センター(園庭・室内開放、子育て相談など) 親子で遊んだり、交流したりできます。

第1幼児教育センター(富田林幼稚園内) ㊨(24)9968 第2幼児教育センター(青葉丘幼稚園内) ㊨072(365)1511

※月・火・木・金曜日は午前9時～午後4時45分に、水曜日は午前9時～正午に、室内開放を実施(いずれも祝日、年末年始は除く)。

つどいの広場 親子が気軽に集い、交流します。育児相談もできます。

ふらっとスペース金剛(寺池台) ㊨(29)5227	月～土曜日(第3火曜日は除く) ※レインボーホール=月・金・土曜日、かがりの郷=火～木曜日(祝日は除く)、すばるホール=水～金曜日も開設 ※年末年始は、各施設にお問い合わせください。
---------------------------	--

ネットワークすこやか(須賀) ㊨(56)5540	月～土曜日 ※グリーンピア東条=毎週火・木・金曜日も開設 ※いずれも祝日は除く。年末年始は、各施設にお問い合わせください。
--------------------------	--

ひだまり(向陽台) ㊨(70)7400 月～木曜日(祝日、年末年始は除く)

保育室「の～んびりん」 親子で遊んだり、交流したりする場としてご利用いただけます。

児童館 ㊨(25)0666 月～金曜日、第1土曜日(午前、祝日、年末年始は除く)

「ファミリー・サポート・センター」 依頼会員として登録された人に、援助者を紹介します。

※仕事や用事で子どもの面倒を見られないときにその人に援助を依頼できます。また、援助して下さる人も募集しています。 問い合わせ こども政策課(内線283)



児童福祉

児童扶養手当現況届・ 特別児童扶養手当所得状況届

児童扶養手当または特別児童扶養手当を受給している人は、毎年8月に現況届（特別児童扶養手当は所得状況届）を提出していただく必要があります。

受給資格者には通知書を送りますので、児童扶養手当の現況届は8月1日(木)～30日(金)、特別児童扶養手当の所得状況届は8月9日(金)～9月11日(水)（いずれも土・日曜日、祝日を除く午前9時～午後5時30分）に、通知書に記載の場所へ提出してください。

※なお、8月24日(土)、25日(日)（いずれも午前9時～午後5時30分）は、市役所地下903会議室で受け付けます。
※期間内に提出のないときは、受給できなくなる場合がありますのでご注意ください。

問こども政策課（内線205、283）

児童扶養手当の制度改正について

①所得制限限度額の引き上げ

受給資格者本人の所得制限限度額について、令和7年1月支払分（令和6年11月分～12月分）から下表のとおり改定となります。

なお、扶養義務者や配偶者、孤児などの養育者の所得制限限度額は変更ありません。

（改定前）※所得ベース

扶養親族などの数	受給資格者本人		扶養義務者や配偶者、孤児などの養育者
	全部支給	一部支給	
0人	49万円未満	192万円未満	236万円未満
1人	87万円未満	230万円未満	274万円未満
2人	125万円未満	268万円未満	312万円未満
3人	163万円未満	306万円未満	350万円未満

（改定後）

扶養親族などの数	受給資格者本人		扶養義務者や配偶者、孤児などの養育者
	全部支給	一部支給	
0人	69万円未満	208万円未満	236万円未満
1人	107万円未満	246万円未満	274万円未満
2人	145万円未満	284万円未満	312万円未満
3人	183万円未満	322万円未満	350万円未満

※扶養親族などの数が4人以上の場合には、1人につき38万円を加算した額となります。

※所得超過により未申請の人は、限度額引き上げにより、対象となる場合がありますので、ご相談ください。

②加算額の引き上げ

令和7年1月支払分（令和6年11月分～12月分）から第3子目以降の加算額を、第2子目の加算額と同額（全部支給＝1万750円、一部支給＝1万740円～5380円）に引き上げます。

※詳しくは、広報誌10月号や市ウェブサイトでお知らせします。

問こども政策課（内線203、283）

里親相談会

② 8月10日(土)、午前10時～午後3時
場 レインボーホール（市民会館）

③ 10組

④ 無料

⑤ 8月6日(火)～、電話で、高鷲学園with里親(☎072(959)2202)へ(申し込み先着順)

保育園での子育て支援事業（申し込みは各園へ（各園の電話番号は22ページの表に記載）、明記のないものは申し込み先着順）

ところ	内容	とき	対象者 ※1	定員	費用	申し込み
常德保育園	水遊び（シャボン玉、色水遊び）	8月27日(火)、午前10時～11時	未就園児とその保護者	10組	—	8月16日(金)～23日(金)
寺池台こども園	ベビーヨガ	9月4日(水)、午前10時～11時	—	8組	—	8月6日(火)～9月3日(火)
金剛東保育園	離乳食試食会	9月4日(水)、午前10時～11時	離乳食を始める子ども～1歳前後までの子どもと保護者	5組	—	8月21日(水)、午前10時～、右図から申し込み
みどり保育園	0歳児コース（みんなであそぼう）	9月6日(金)、午前10時～11時	0歳児と保護者	10組程度	—	8月26日(月)～9月5日(木)
Kotona	いどばたカフェ #子育て ※ウェブ開催。	9月10日(火)、午前10時30分～正午	—	6組	—	9月3日(火)～9日(月)
彼方保育園	1歳児コース（サーキット遊び・幼児食試食会）	9月18日(水)、午前9時30分～11時	1歳児と保護者	5組	—	9月4日(水)、午前10時～
リオン葵音つばさこども園 ※申し込み多数の場合抽選	赤ちゃん教室（運動会ごっこ）	9月5日(木)、午前10時～11時	0～1歳児までの子どもと保護者	10組	—	8月8日(木)～19日(月)
	マタニティ教室	9月5日(木)、午後1時～2時	妊娠中の人	10人	—	8月8日(木)～19日(月)
	子育てカフェ ※無料保育あり。	9月11日(水)、午前10時～11時	0～2歳児までの子どもと保護者	5組	200円（保護者飲食代）	8月21日(水)～9月2日(月)
	親子教室（とんぼのめがね制作）	9月26日(木)、午前10時～11時	2歳児と保護者	20組	—	8月29日(木)～9月10日(火)
	赤ちゃん教室（ベビーマッサージ）	10月3日(木)、午前10時～11時	0～1歳児までの子どもと保護者	10組	—	9月5日(木)～20日(金)

※1 0歳児＝令和5年4月2日以降生まれ、1歳児＝令和4年4月2日～令和5年4月1日生まれ、2歳児＝令和3年4月2日～令和4年4月1日生まれ

今月の相談

相談は全て無料です。「要予約」のものは事前の申し込みが必要です。詳しくは、お問い合わせください。

	相談名	とき	ところ	予約・その他
くらし	法律相談	毎週水曜日（祝日は除く）、午後1時～4時 第1・3水曜日（祝日は除く）、午後1時～4時	市役所2階市民相談室 金剛連絡所2階	要予約（内線182）、定員6人（第4水曜日は12人） ※同一年度内で2回利用可（同一案件での2回利用は除く）。
	市民相談	月～金曜日（祝日は除く）、 午前9時～午後5時30分 毎週水曜日（祝日は除く）、午後1時～4時	市役所2階7番窓口 金剛連絡所1階	電話相談も可（内線182、184） 事前予約、電話相談も可【☎(29)1401】
	行政相談	15(木)、午後1時～4時	市役所2階市民相談室	国への要望や苦情などを行政相談委員に相談 要予約、電話相談も可（内線182）
	司法書士相談	20(火)、午後1時～4時	市役所2階市民相談室	要予約（内線182）、定員6人　※同一年度内で1回利用可。
	日本政策金融公庫相談	7(木)、午後1時30分～3時30分	商工会館2階	要予約【☎(25)1101】
	消費生活相談	月～金曜日（祝日は除く）、 午前9時～正午、午後1時～4時	市消費生活センター (市役所2階市民相談室横)	電話相談のみ（内線186）、専門相談員による相談、 消費者ホットライン【☎(局番なし)188】
	人権なんでも相談	23(金)、午後1時～4時	すばるホール4階 秀月の間	人権擁護委員による相談、電話相談も可（内線474）
人権	人権相談・生活相談	月～金曜日（祝日は除く）、 午前9時～午後5時	とんぱる TONPAL 1階	事前予約、電話相談も可【☎(24)3700】、市人権協議会相談員による相談　※土・日曜日は職員が対応し、相談内容や連絡先をお聞きして、相談員に引き継ぎます。
	外国人市民相談	月～金曜日（祝日は除く）、 午前10時～午後4時	とんぱる TONPAL 2階	多言語で相談可【☎(55)2018】、とんだばやし国際交流協会相談員による相談　※土・日曜日は職員が対応し、相談内容や連絡先をお聞きして、相談員に引き継ぎます。
	女性の悩み相談	①6(火)、9/ 3(火)、午前9時30分～午後0時30分、1時30分～3時30分、②8/ 8(木)、午前10時30分～午後0時30分、午後1時30分～3時30分、③17(土)、午前9時30分～11時30分	男女共同参画センターウィズ (TONPAL 2階)	電話相談も可、要予約【☎(23)0030】、女性カウンセラーによる相談、定員は①は各5人、②は4人、③は2人
	にじいろホットライン	第1・2・3土曜日、午前10時～午後3時	—	電話相談のみ【☎(20)0285】、LGBTQに関する相談
	保育士による育児相談	第2・4金曜日（祝日は除く）、 午後1時～3時	レインボーホール (市民会館) 2階	要予約【☎(26)1233】、定員3組
子育て	ひとり親家庭相談	月～金曜日（祝日は除く）、 午前9時～午後5時15分	市役所4階こども政策課	要予約、電話相談も可（内線204）
	児童家庭相談	月～金曜日（祝日は除く）、 午前9時～午後5時30分	市役所4階子育て応援課	電話相談も可（内線206～209）
	発達相談	月～金曜日（祝日は除く）、 午前9時～午後5時15分	市役所4階子育て応援課	要予約、電話相談も可（内線209）
	子育て相談	月～金曜日（祝日は除く）、 午前9時～午後5時	児童館	電話相談も可【☎(25)0666】
	健康相談	月～金曜日（祝日は除く）、 午前9時～午後5時30分	保健センター	要予約【☎(28)5520】、 健診結果の見方や生活習慣病、栄養、禁煙などについての相談
健康・福祉	福祉なんでも相談	月～金曜日（祝日は除く）、 午前9時～午後5時30分	総合福祉会館、市役所4階 23番窓口、金剛連絡所2階	コミュニティソーシャルワーカー（CSW）による福祉に関するあらゆる相談
	自立支援相談	月～金曜日（祝日は除く）、 午前9時～午後5時30分	市役所4階23番窓口、金剛連絡所2階	電話相談も可（内線274）
	こころの電話相談	毎週水曜日（祝日は除く）、 午前10時～午後3時30分	—	電話相談のみ【☎(25)8264】
	商工相談	月～金曜日（祝日は除く）、 午前9時～午後5時15分	商工会館2階	経営指導員などによる相談【☎(25)1101】
仕事	農業相談	5(月)、9/ 5(木)、午後1時～3時	すばるホール4階農業委員会	事前予約も可（内線431）
	就労支援相談	月～金曜日（祝日は除く）、 午前9時～午後5時	市就労支援センター とんぱる TONPAL 1階	就労支援コーディネーターによる雇用・就労についての相談 問い合わせ　市人権協議会【☎(24)3700】
	お出かけ就労支援相談	27(火)、午後1時30分～4時	金剛連絡所2階相談室	就労支援コーディネーターによる雇用・就労についての相談 問い合わせ　市人権協議会【☎(24)3700】
	労働相談	8(木)、午後2時～5時	市役所2階市民相談室	当日電話相談も可（内線199）、社会保険労務士による相談 ※予約優先（相談日の1週間前までの予約により通訳付きの労働相談も可）。　問い合わせ（内線481）
	若者の就労相談	月～金曜日（祝日は除く）、 午前10時～午後5時	南河内地域若者サポートステーション	要予約、南河内地域若者サポートステーション（常盤町3の17の501）【☎(26)9441】
	若者お悩み相談	祝日を除く毎日、午後5時30分～9時	トピックス トピックス	ロビースタッフによる相談
その他	ひきこもり相談	22(木)、午後1時～2時30分、2時30分～4時	トピックス トピックス	要予約【☎(26)8056】、定員各1人
	進路相談(奨学金)	月～金曜日（祝日は除く）、 午前9時～午後5時30分	市役所4階教育指導室	当日電話相談も可（内線363、364）
	チャイルドライン	毎日、午後4時～9時	チャイルドライン支援センター	18歳までの子どもの声を聴き、その気持ちに寄り添います 【☎0120(99)7777】　※チャットでの相談もあり。
	市民公益活動相談	月～金曜日（祝日は除く）、 午前9時～午後9時	市民公益活動支援センター	要予約【☎(26)7887】 ※事前予約により土・日曜日、祝日の相談も可。

とんぱる
TONPAL = 多文化共生・人権プラザ（若松町一丁目7の1）

保健医療

子育て

相談

くらし

ゆとり



国民年金

国民年金の届け出を

今年度の保険料は、月額 1 万 6980円です。保険料の納め忘れがあると、次のようなことがありますのでご注意ください。

◆「老齢基礎年金」の受給額が少なくなったり、受けられないことがあります。

◆国民年金加入中などに、初診日のある病気やけがで障がいの状態になったときに支給される「障害基礎年金」が、受けられないことがあります。

◆配偶者が死亡したときに、遺族（子のある配偶者、子）に対して支給される「遺族基礎年金」が、受けられないことがあります。

次のようなときは国民年金の届け出をしましょう（20歳以上60歳未満の人）

手続きには年金手帳などの他、次のとおり各種書類が必要です。

①会社を辞めたとき

・厚生年金に加入していた人が、離職した場合＝雇用保険資格喪失票、離職票、雇用保険受給資格者証
※公務員の人は退職辞令が必要です。

②配偶者の扶養から外れたとき

・配偶者の離職により扶養から外れた場合＝雇用保険資格喪失票、離職票、雇用保険受給資格者証
・所得により扶養から外れた場合＝扶養から外れた日の確認できる資格喪失確認通知書など

③海外へ転出する（住所を海外に移す）・海外から転入したとき

・外国人の場合＝入国日が分かるパスポートなど

※届け出方法など詳しくは、お問い合わせください。①②はマイナンバーカードを使ってスマートフォンなどから届け出ができます。

☎保険年金課（内線153、154）



上下水道

水道の漏水にご注意を

水道水の使用量が増加する原因の一つに、漏水が考えられます。

漏水は、初めのうちはわずかでも、その量は日ごとに多くなっていきます。貴重な水が無駄になり、料金も高額になってしまいます。水道を使用していないのに水道メーターが回っているときは、漏水の疑いがありますのでお知り合いの市指定業者または市管工事業協同組合〔☎0120(032)497〕へご相談ください。

安心して水道をお使いいただくために

夏休みなどで長期間留守にしたり、本市に引っ越ししてきた人など、水道水を長く使用されていなかった場合は、消毒に使っている塩素が薄くなっていることがあります。最初の水は1杯程度の量は、飲み水以外にお使いください。

☎水道工務課〔☎(24)1202〕



募 集

大阪南消防局消防吏員募集

採用人数・受験資格 詳細は大阪南消防局ウェブサイトをご覧ください。

採用予定日 令和7年4月1日(火)

試験日 一次試験＝9月22日(木)、二次試験＝10月中旬

試験場所 大阪南消防局（藤井寺市青山三丁目613の8）

※申込人数などにより、試験日および場所を変更する場合があります。

☎8月7日(水)～28日(水)に、右図から申し込み

☎大阪南消防局総務部人事

企画課人事係〔☎072(958)9926〕



会計年度任用職員（公立保育園の保育士）を募集



業務内容 保育業務

※詳しくは実施要領をご覧ください。

受験資格 保育士資格（府地域限定保育士を含む）を有する人、または任用開始日までに資格取得見込みの人

採用人数 2人程度

任用期間 実施要領をご覧ください

試験日 申し込み時にお知らせします（相談可）

試験内容 書類審査、面接試験

合格発表 試験日から2週間以内に本人へ通知

☎所定の申込書に写真を貼って必要事項を記入し、資格証明書の写しを添えて、こども育成課（内線281）へ（郵送不可）

※随時受け付けします（採用者が決まり次第、受け付けを終了します）。



相 談

こどもの人権110番相談

法務省の人権擁護機関では「こどもの人権110番」を設置しています。

強化週間として、いじめや不登校、体罰、児童虐待などこどもの人権問題についての相談を実施します。相談は無料で、秘密は厳守します。

☎8月21日(水)～27日(火)、午前8時30分～午後7時（土・日曜日は午前10時～午後5時）

相談専用電話〔☎0120(007)110〕

こどもの人権SOS-eメール〔<http://www.jinken.go.jp/kodomo>〕
LINE人権相談〔LINE公式アカウント@linejinkensoudan〕

※上記電話相談およびLINE相談以外にも、通年でインターネット人権相談の申し込みも受け付けています。

☎大阪法務局人権擁護部〔☎06(6942)9496〕

救急の日の体験型イベント

毎年9月9日は「救急の日」で、この日を含む1週間は「救急医療週間」と定められています。この機会に、応急手当の重要性を理解していただくため、同イベントを開催します。

㊦9月7日(土)、午後2時～4時

㊧L I Cはびきの(羽曳野市軽里一丁目1の1)

㊨①こども救命講習(1回

30分)、②こども救急服を着て救急車・こども消防車と記念撮影、救急車見学
※①の受講者にプレゼントがあります。

㊩小学6年生以下の子どもと保護者
㊪30組(当日受付枠10組) ㊫無料

㊭8月1日(木)～9月5日(木)までに、右上図から申し込み(申し込み先着順)
㊮大阪南消防組合柏羽藤消防署消防課【☎072(958)9937】



8月1日(木)
開設予定

無料ツールでデザイン力アップ 「Canva」講座

簡単にチラシやSNS画像を作る方法を学びます。

㊦8月28日(水)、午後7時～8時30分

㊧∞KONROOM

㊨市内で市民活動を行う団体や個人
㊪6人 ㊫無料

㊭8月8日(木)、午前10時～、電話で、
∞KONROOM【☎(60)6030】へ(申し込み先着順)

中小企業の退職金 国の制度がサポートします

■同制度の主な内容

◇掛け金は全額非課税で、手数料も不要です。

◇掛け金の一部は国が助成します。

◇外部積立型のため管理が簡単です。

◇パートタイマーなど短時間労働者も加入できます。

※申し込み方法など詳しくは、お問い合わせください。

㊮中小企業退職金共済事業本部【☎03(6907)1234】

南河内合同就職面接会 &説明会～地元企業で 働いてみませんか～



南河内の企業の面接会を開催するほか、各種相談会もあります。就職を希望する人、就労の悩みや相談がある人はぜひ、ご参加ください。

㊦9月4日(水)、午後1時～4時

㊧すばるホール展示室他

㊨①合同就職面接会および説明会、

②大阪府労働相談センターによる労働法のセミナー、③各種相談コーナー(就労についての相談や、職場や生活などについての相談など)

※①面接会への参加を希望する人は、必ず履歴書を持参(持っている人は紹介状も持参)してください。また、複数の企業との面接もできますので、予備の履歴書の持参をお勧めします。

※①説明会のみを希望する人で、ハローワーク受付票(カード)を持っている場合は持参してください。

㊪①1社あたり9人程度、②40人

㊫無料(当日直接会場へ)

※詳しくは上図をご覧ください。

㊮商工観光課(内線481)

通所型サービスC「やっここ！」

㊦10月2日～12月18日の毎週水曜日、午後1時30分～3時30分(全12回)

㊧エコール・ロゼ

㊨健康寿命を伸ばすための簡単な運動や脳トレ、介護予防の講話など

㊩65歳以上で要支援1または2の認定を受けた人、または事業対象者(基本チェックリストで該当する人)

※参加には担当ケアマネジャーからの申し込みが必要です。担当ケアマネジャーがいない場合は高齢介護課にご相談ください。

㊪12人 ㊫無料

㊬飲み物、運動できる上靴

㊭8月6日(火)～、電話で、株式会社COSPAウエルネス【☎06(6262)6926】へ(申し込み先着順)



福祉

地域活動支援センターのご利用を

地域活動支援センターでは、障がいのある人が通い、地域の実情に応じた創作的活動や生産的活動の機会などを提供し、自立した日常生活や社会生活を営むことができるよう支援しています。

㊩市内在住で、身体障がい者手帳、療育手帳、精神障がい者保健福祉手帳のいずれかをお持ちの人など ㊫無料
※活動内容など詳しくは、下記施設にお問い合わせください。

●NPO法人あい「地域活動支援センターときわぎ」(昭和町二丁目2の6)

【☎(25)1050・FAX(25)1095】

㊦月～金曜日(祝日は除く)、午前9時～午後5時

●NPO法人一步の会「地域活動支援センター紙ひこうき」(藤沢台五丁目4の14フローラルハイツ101)

【☎(51)3407・FAX(81)7676】

㊦月～金曜日、午前10時～午後4時、第1・3日曜日、午前10時～午後3時(いずれも祝日は除く)

後期高齢者医療被保険者証が「薄緑色」に変わりました

8月1日(木)より同被保険者証は「薄緑色」に変わりましたので、古い被保険者証「橙色」は使えません。

新しい被保険者証は7月に送付しましたので、届いていない場合はお問い合わせください。

㊮保険年金課(内線159)

後期高齢者医療保険料の納め忘れはありませんか

今年度の保険料が決定し、7月に「後期高齢者医療保険料額決定(変更)通知書」を送付しています。普通徴収で口座振替を利用していない人は、お送りした納付書で忘れずに納めてください。

㊮保険年金課(内線167)



税

個人事業税納税通知書を送付

8月1日(木)に、納税通知書と第1期分および第2期分の納付書をまとめて送付しますので、それぞれの納付書で納期限までに納めてください。

納期限 第1期分＝9月2日(月)、第2期分＝12月2日(月)

※納付には口座振替制度が便利です。

問南河内府税事務所【☎(25)1131】

今月は市・府民税の第2期分の納期です

納付には便利な口座振替のご利用を！

市税納付書に記載の金融機関・コンビニエンスストア・PayPay・LINE Pay・au PAY・d払い・J-Coin Pay・楽天ペイ・モバイルレジ(インターネットバンキングによる支払い)などで、納付書に記載の納付場所まで納付期限までに納めてください。

口座振替は、市税取扱金融機関での手続きの他、収納管理課や金剛連絡所で手続きをすることもできます(ペイジー口座振替受付サービス)。手続きに必要な持ち物や対応している金融機関など詳しくは、収納管理課(内線122)へお問い合わせください。

◆固定資産税 都市計画税	◆市・府民税	◆軽自動車税 (種別割)
第1期 5月	第1期 6月	全期 5月
第2期 7月	第2期 8月	※同一名義で登録されている全台数の振替になります。
第3期 9月	第3期 10月	
第4期 12月	第4期 1月	



講座・催し

ジュニア防災リーダー養成講座

いざというときに役に立つ防災知識を一緒に楽しく学びましょう。

📅 8月22日(木)、午前9時30分～午後4時30分 場 富田林小学校

📍 大学の先生と防災まち歩き、ドローンの操縦を体験など

📍 小学5年～中学3年生

📍 20人 料 無料

📍 昼食、飲み物、上靴、筆記用具、タオル

📍 8月9日(金)までに、危機管理室(内線9503)へ(申し込み多数の場合抽選、電話申し込み可)

※右図からも申し込み可。



チャイルドライン「電話の受け手ボランティア養成講座」

📅 8月31日(土)、9月7日(土)、14日(土)、午前10時～正午、午後1時～3時、9月21日(土)、午前10時～正午、午後1時～4時10分、9月29日(日)、午後2時～4時、10月5日(土)、午前10時～正午(全10回)

場 TONPAL(多文化共生・人権プラザ) 定 20人

※9月29日(日)は、無料ZOOM公開講座があります(視聴100人)。

料 6000円(学生3000円) ※1講座ずつの参加も可、1講座1000円。

📍 8月24日(土)までに、メールに、住所、氏名、電話番号、参加回数を記入し、NPO法人チャイルドラインとんだばやし【✉childline.tondabayashi@gmail.com・☎080(1415)3699】へ

(申し込み多数の場合抽選、右図からも申し込み可)

※9月29日(日)のみ参加の場合は、会場参加・ZOOM公開講座ともに9月20日(金)までに申し込み。



おれんじパートナー交流会

認知症ケアの情報交換や介護経験者の話から、解決のヒントをみつけませんか。



📅 8月28日(水)、午後1時30分～3時 場 ずばるホール3階会議室

定 18人(当日直接会場へ) 料 100円 問 井尻さん(おれんじパートナー事務局)【☎090(3996)0071】

認知症サポーター養成講座

📅 9月12日(木)、午後1時30分～3時 場 市役所地下903会議室

📍 認知症の基礎知識、認知症の人の心の理解と対応について

📍 市内在住・在勤の人

定 10人 料 無料 備 筆記用具

📍 8月6日(火)～9月10日(火)までに、高齢介護課(内線198)へ(申し込み先着順、電話申し込み可)

ひとり親家庭の親などのための就業支援講習会

ひとり親家庭の親や寡婦の人を対象に以下の講習会を実施します。

📍 ①介護福祉士＝24人、②パソコン初級＝各曜日20人(全3コース)

受講期間 ①9月28日～10月26日の毎週土曜日、11月9日(土)、午前10時～午後4時(全6回)、②木曜日コース＝10月3日～11月21日の毎週木曜日、土曜日コース＝10月5日～11月30日の祝日を除く毎週土曜日、日曜日コース＝10月6日～11月24日の毎週日曜日(各全8回)

受講時間 午前10時～午後4時

場 府立母子・父子福祉センター(大阪市東成区中道一丁目3の59)

📍 ①介護福祉士国家試験申込者

料 ①5000円、②8000円

📍 ①は8月28日(水)(必着)、②木曜日コースは9月3日(火)、土曜日コースは9月5日(木)、日曜日コースは9月6日(金)(必着)までに、府立母子・父子福祉センターホームページのメールフォームまたは往復はがきに、希望講座名、住所、氏名(ふりがな)、年齢、職業、電話番号、志望動機、過去に同センターで受講した講座、Wi-Fi環境の有無、保育希望者は子どもの氏名・年齢(対象は2歳から就学前まで)を記入し、〒537-0025大阪市東成区中道一丁目3の59 大阪府立母子・父子福祉センター【☎06(6748)0263】へ(申し込み多数の場合抽選)

OSAKA女性活躍推進フェスティバル2024



府では、9月の女性活躍推進月間に合わせ同イベントを開催します。

📅 9月6日(金)、7日(土)

場 ドーンセンター(大阪市中央区大手町一丁目3の49)

問 府民お問合せセンター【☎06(6910)8001】

親子で学ぼう～母語としての ベトナム語と日本語の学習～

② 8月10日(土)、17日(土)、25日(日)、31日(土)、午前10時～11時30分(全4回)
場 TONPAL (多文化共生・人権プラザ)
内 ①母語としてのベトナム語の読み書き、②入門～初級クラスの日本語の学習

函 ①ベトナムにルーツを持つ小学生、②①の保護者

定 各10人

料 無料

備 筆記用具

申 8月6日(火)～、(特活) とんだばやし国際交流協会 ☎(24)2622 へ
(申し込み先着順、電話申し込み可)

がんばった人に花まる!

●第72回市民体育大会

◇バレーボール競技の部

《女子一般》

優勝 新堂B / 準優勝 サンフラワーA / 第3位 新堂A

《女子二部》

優勝 サンフラワーB / 準優勝 富田林ホープ / 第3位 昂

◇ソフトテニス競技の部

《高校男子》

優勝 武田・柏組 / 準優勝 西川・荻野組 / 第3位 アルシャム・能條組

《高校女子》

優勝 安田・古味組 / 準優勝 井谷・小林組 / 第3位 佐藤・小門組

《一般男子》

優勝 横山・横尾組 / 準優勝 石田・秋田組 / 第3位 大島・上西組

《一般女子》

優勝 巽・加藤組 / 準優勝 澤田・福重組 / 第3位 平山・阪尾組

《成年男子》

優勝 山西・造道組 / 準優勝 渡利・木村組 / 第3位 森下・藤田組

《成年女子》

優勝 北口・立壁組 / 準優勝 勘米良・黒崎組 / 第3位 前田・安波組

新刊案内

レシピの役には立ちません

阿川 佐和子

鉄道聖地巡礼 「旅と鉄道」編集部
多肉植物と暮らす TOKIIRO

おはなし会

中央図書館 8月4日(日)、18日(日)、25日(日)、午前10時30分～11時

金剛図書館 8月3日(土)、10日(土)、17日(土)、24日(土)、午前10時30分～11時

じゅうたんコーナーでの よみきかせ

中央図書館 8月11日(祝)、9月1日(日)、午前10時30分～11時

金剛図書館 8月31日(土)、午後2時～2時30分

《シニア男子1部》

優勝 宇高・鈴木組 / 準優勝 船橋・原田組 / 第3位 池田・長谷川組

《シニア男子2部》

優勝 綱島・東組 / 準優勝 猪砂・神藤組 / 第3位 上田・佐野組

《シニア女子1部》

優勝 高山・戸田組 / 準優勝 吉田・赤井組 / 第3位 木村・大林組

《シニア女子2部》

優勝 白野・吉岡組 / 準優勝 西岡・應治組 / 第3位 田村・中村組

◇合気道競技の部

《少年の部》

優勝 澤埜・大月組 / 準優勝 澤埜・岡上組 / 第3位 山本・片桐組

《学生・一般の部》

優勝 高岡・永井組 / 準優勝 藤井・青山組 / 第3位 永井・馬淵組

◇卓球競技の部

《男子シングルス》

優勝 奥山 慎也 / 準優勝 北島 慎也 / 第3位 中田 涼斗

《女子シングルス》

優勝 中野 雅子 / 準優勝 榊中

あかちゃんのおはなし会

●ひよこ組＝おおむね6カ月～1歳未満の赤ちゃんと保護者

中央図書館 8月16日(金)、午前10時10分～10時40分

金剛図書館 8月8日(木)、午前10時10分～10時40分、午前11時10分～11時40分

●うさぎ組＝おおむね1歳児と保護者

中央図書館 8月16日(金)、午前11時10分～11時40分

金剛図書館 8月15日(木)、午前10時10分～10時40分



●くま組＝おおむね2歳児と保護者

金剛図書館 8月15日(木)、午前11時10分～11時40分

※先着各15組、大判のハンカチ持参。
※いずれも当日、直接会場へ。

ふじ江 / 第3位 原田 未優

《男子ダブルス》

優勝 奥山・奥山組 / 準優勝 中田・久島組 / 第3位 正木・北島組

《女子ダブルス》

優勝 榊中・中野組 / 準優勝 岡本・三浦組 / 第3位 難波・斎藤組

クラブ員募集

A 対象者 B 募集人数 C 活動日時
D 活動場所 E 会費 F 申し込み
G 問い合わせ

不思議の国のアリス(トランポリン)

A 6歳以上の人 B 5人 C 毎週金曜日、午後6時～7時30分、午後7時30分～9時 D 市民総合体育館
E 入会金1000円、年会費3700円、月額2000円 F G (✉alice.tondabayasi@gmail.com・☎080(1491)7704)

女声コーラス ポプリ

A 女性 B 10人 C 毎週金曜日、午前9時30分～正午 D 中央公民館
E 月額4000円 F G 中島さん [☎090(6672)0693]

㊦=とき、㊧=ところ、㊨=内容、㊩=対象者、㊪=定員、㊫=費用、㊬=持ち物、㊭=申し込み、㊮=問い合わせ



カルチャー

とっぴーと読もう！ 市読書感想文コンクール

課題図書 学校図書室

や中央・金剛図書館、
家庭などにある図書

※特にテーマは設けま
せん。



募集感想文 400字詰め原稿用紙 3
枚以内

※感想文には、題名、学校名、学年、
氏名、図書名、著者を記入してくだ
さい。

対象者 市内在住の小・中学生（小
学1～3年生の部、小学4～6年生
の部、中学生の部）

表彰 令和7年1月下旬～2月上旬
に表彰式を開催予定（受賞者のみ連
絡。部門ごとに市長賞、教育長賞、
とっぴー賞などを選定）

応募方法 中央・金剛図書館に備
え付けの応募票を同封し、8月30
日（金）～9月6日（金）（消印有効）に、
〒584-8511常盤町1の1 教育指
導室へ郵送、または中央・金剛図書
館へ持参

※市立小・中学校に在学する児童・
生徒は、各学校に提出してください。
※応募は1人1作品とし、未発表（自
作）のものに限ります。また、他のコ
ンクールに重複して応募できません。
☎教育指導室（内線356）

第11回認知症の本を読もう！ MEET★富田林コンクール

認知症に関係のある本を読んで、
感じたことを作文や絵にしてみま
しょう。

募集内容 ①感想文の部＝400字詰
め原稿用紙2枚以内、②絵の部＝四
つ切画用紙1枚（画材自由）

対象者 市内在住の小・中学生（①小
学1～3年生の部、小学4～6年生の
部、中学生の部の3部門、②区分なし）

表彰 ①選考により各部門から賞を
決定、②ウェブサイト上に無記名で
掲載し、閲覧者の投票により賞を決定
※11月頃に表彰式を開催予定（入
賞者には後日詳細を案内します）。

応募方法 9月30日（月）（必着）ま
でに、住所、氏名、電話番号、学校
名、学年、本の題名を記入した応募
票を同封し、〒584-8511常盤町1の
1 高齢介護課へ郵送、または持参
※応募は1人1作品とし、未発表（自
作）のものに限ります。また、他のコ
ンクールに重複して応募できません。
☎高齢介護課（内線198）

文学講座『源氏物語』の世界

㊦9月14日（土）午後2時～3時30分
㊧中央図書館 ㊪30人 ㊫無料

講師 井上 新子さん（大阪大谷大
学文学部日本語日本文学専攻教授）

㊭8月6日（火）、午前10時～、中央
図書館へ（申し込み先着順、電話申
し込み可）

やさしい日本語の 表現方法を学ぼう

やさしい日本語を使って、もっと
分かりやすいコミュニケーションを
めざしませんか。

㊦9月13日（金）、20日（金）、午後2時
～3時30分（全2回）

㊧TONPAL（多文化共生・人権プラザ）
㊪15人（最少催行人数5人）

㊫無料

㊬筆記用具

㊭8月21日（火）までに、TONPALへ
（申し込み多数の場合抽選、電話申
し込み可）

心と体のリラクゼーション Part2

心に残る懐かしい歌をアコーディ
オンの伴奏に合わせて一緒に口ずさ
みながら、思い出や風景を共有する
「癒し系音楽レクリエーション」を
一緒に楽しみましょう。

㊦8月29日（木）、午後2時～3時30分
㊧金剛公民館

㊪8月29日（木）時点で60歳以上の人
㊪30人

㊫無料

㊬動きやすい服装

㊭8月13日（火）（必着）までに、来館、
またははがきに講座名、参加者の住
所、氏名（ふりがな）、電話番号、年
齢を記入し、〒584-0072高辺台二
丁目1の2 金剛公民館へ（申し込み
多数の場合抽選、電話申し込み不可）

スマートフォン・パソコン教室

講座名	とき	ところ	内容	対象者	定員	費用	持ち物	申し込み
スマホ×喫茶	9月19日（木）、 午後1時30分 ～3時	かがりの郷	お茶をしながら スマホを学び合う	Androidスマー トフォンを持っ ている市内在住 の人	10人	100円	Android スマートフォン	8月19日（月）、午前9時 30分～、かがりの郷へ （申し込み先着順、電 話申し込み可）
スマホデビュー からもう一歩！ LINE・スマホ決 済体験講座	9月11日（水）、 午後2時～4時	総合福祉会館	スマートフォンを 使用して、LINE、ス マホ決済、二次元 コードなどを学ぶ	市内在住の60歳 以上の人、ひとり 親家庭の親およ び子、障がい者 手帳を有する人	20人	無料	※貸し出しの スマートフォン を使用します。	8月6日（火）、午前10時 ～、電話で、総合福祉会 館へ（申し込み先着順）

空間を泳ぐ金魚を見よう

きらめきファクトリー館内はもちろん、スマホやタブレットがあれば、周辺でも、360度優雅に泳ぐAR（拡張現実）の金魚を見たり、撮影したりすることができます。

㊦ 8月31日(土)～9月8日(日)、午前10時～午後8時30分

㊧ きらめきファクトリー

㊫ 無料（当日直接会場へ）

㊮ きらめきファクトリー



公民館に人形劇がやってくる

夏休み最後の日曜日に、人形劇を楽しみませんか。演目は「おむすびころりん」と「赤ずきんちゃん」です。

㊦ 8月25日(日)、午前10時30分～11時30分（午前10時～開場）

㊧ 中央公民館

※小学3年生以下は保護者同伴。

㊪ 80人

㊫ 無料

㊬ 飲み物

㊭ 8月13日(火)（必着）までに来館、またははがきに講座名、参加者の住所、氏名（ふりがな）、電話番号、年齢（学年）を記入し、〒584-0093本町16の28 中央公民館へ（申し込み多数の場合抽選、電話申し込み不可）

富田林まるごとバル！ 2024（とんバル）参加店舗募集

市内の店舗を巡って食べ歩きや買い物を楽しむバルイベント「とんバル」の開催を10月26日(土)～11月4日(振休)に予定しています。このたび、参加を希望するお店を募集します。

㊮ 市内に店舗がある飲食業、小売業、サービス業など

※申し込み方法など詳しく

は右図をご覧ください。

㊮ きらめきファクトリー



広島の高中生が描いた原爆の絵&富田林の中学生が描いた原爆の絵本展

高校生や中学生が描いた原爆の絵などを通して、戦争や平和について考えましょう。

㊦ 8月17日(土)、18日(日)、午前10時～午後6時

㊧ エコール・ロゼ3階

㊫ 無料（当日直接会場へ）

㊮ 新日本婦人の会富田林支部 [☎(24)3209]

クラフトバンドで^{あんどん}行灯を作ろう

2色のクラフトバンドを組んで、レトロでかわいい丸い行灯を作ります。

㊦ 8月7日(水)～23日(金)、午前10時～正午、午後1時～3時

㊧ じないまち交流館

※小学生以下は保護者同伴。

㊪ 20人 ㊫ 500円

㊬ 持ち帰り用の袋

㊭ 8月6日(火)～、じないまち交流館へ（申し込み先着順、電話申し込み可）

若さ・健康・体力アップ教室

体力チェックによって現在の体力状況を知り、日頃から行える簡単な運動や食事のポイント、お口のケアを学びましょう。

㊦ 9月6日～10月4日の毎週金曜日、午前9時45分～11時45分（全5回）

㊧ けあばる

㊮ 市内在住で65歳以上の人

㊪ 20人 ㊫ 無料

㊭ 8月27日(火)までに、ウエルネスけあばるへ（申し込み多数の場合抽選、電話申し込み可）

※初めて参加する人を優先します。



カルチャー

乳幼児サービス ボランティア養成講座

絵本やわらべうたを赤ちゃんに届けてみませんか。

㊦ 9月18日(水)、26日(木)、10月2日(水)、午前10時30分～正午（全3回）

㊧ 中央公民館

㊪ 20人 ㊫ 無料

㊮ 講師 岩出 景子さん（野の花文庫・野の花あかちゃん一む主宰）

㊭ 8月6日(火)、午前10時～、中央図書館へ（申し込み先着順、電話申し込み可）

広告枠



イベント

バーベキュー社会実験 参加者募集



金剛中央公園のリニューアル整備に向けて実施するバーベキューの社会実験に参加しませんか。食材やバーベキューコンロなどは準備していますので、手ぶらで参加できます（飲み物は参加者で準備してください）。
📅9月28日(土)、午前11時～午後2時
📍金剛中央公園グラウンド
👥15組（1組あたり4人まで）
💰大人2500円、小学生以下1600円
📅8月30日(金)、午後5時までに、市ウェブサイト（金剛地区再生室のページ）から申し込み（申し込み多数の場合抽選）
📍閤金剛地区再生室（内線459）

膝腰痛改善教室

整形外科医による講義に加えて、普段から取り組める簡単な運動や食事のポイントを紹介します。
📅9月13日(金)、20日(金)、27日(金)、午後1時30分～3時30分（全3回）
📍レインボーホール（市民会館）
👥市内在住で65歳以上の人
👥15人 **💰**無料
📅9月3日(火)までに、ウェルネスけあばるへ（申し込み多数の場合抽選、電話申し込み可）
 ※初めて参加する人を優先します。

第74回市民文化祭 「市民美術工芸展」作品募集

10月11日(金)～14日(祝)に、すばるホールで開催する同展への出展作品を募集します。

募集作品 日本画（水墨画を含む）、洋画（水彩画を含む）、彫刻、工芸彫刻、版画、書、写真、切り絵、陶芸、七宝焼、^{とう}藤工芸、編み物、パッチワーク、押し花、ちぎり絵、木彫、ガラス工芸、革工芸、スタンドグラス、木工芸、その他一般工芸などの作品
👥市内在住・在勤・在学の高校生以上の人、市内で活動する団体（教室）に参加している人

💰無料

📅8月16日(金)～31日(土)（休館日を除く午前10時～午後5時）に、すばるホールへ

※1部門1人1点で、創作作品を出品してください。詳しくは、すばるホールに備え付けの募集要項と出展申込書をご覧ください。

きらめき光の万華鏡

富田林寺内町の建築意匠をモチーフにした幻想的な万華鏡風のプロジェクトクショントップングを上映します。

📅8月31日(土)～9月8日(日)、午後5時～8時30分

※9月8日(日)は午後7時まで。

📍きらめきファクトリー

💰無料（当日直接会場へ）

📍きらめきファクトリー

とうろ 燈路きらめき縁日

スーパーボールすくいやフランクフルト、かき氷、富田林ブランドを販売します。

📅8月31日(土)、午後5時～8時
 ※雨天時は9月1日(日)に延期。

📍きらめきファクトリー

※当日直接会場へ。

📍きらめきファクトリー

マンホールスタンプラリー

2カ所のポイントで写真撮影をし、5カ所のスポットを回るとマンホールカードデザインのポストカードが完成するイベントです。

📅8月31日(土)、午後5時～7時
 ※雨天時は9月1日(日)に延期。

📍きらめきファクトリー

👥200人

💰無料（当日直接会場へ）

📍写真撮影ができるもの

📍閤下水道課（内線263、264）

デジタル顔はめパネルで 変身しよう

スマホやタブレットで、AR（拡張現実）を使い、とっぴやパンダなどさまざまなキャラに変身できます。画像も動画も撮影できます。

📅8月31日(土)、午後5時～8時
 ※雨天時は9月1日(日)に延期。

📍きらめきファクトリー

💰無料（当日直接会場へ）

📍きらめきファクトリー

広告枠

※広告の問い合わせは、S T総合広告 ☎ 072 (368) 1227・FAX 072 (368) 1228) へ

団体に緑化樹を差し上げます

地域の緑化を進めるために、町会（自治会）、PTAなどの団体に緑化樹を無料で差し上げます。

配布時期 令和7年3月（予定）

緑化樹の種類

●**高木**（高さ約1.5m）＝キンモクセイ・ソメイヨシノ・ハナミズキなど12種類

●**低木**（高さ約0.5m）＝サツキツツジ・ヒラドツツジ・アジサイなど9種類

●**つる植物**（高さ約0.3m）＝キヅタ・テイカカズラ・モッコウバラなど5種類

㊭ 8月7日(水)～23日(金)に、道路公園課（内線424）へ

※個人での申し込みはできません。

※植樹および管理は各団体で実施してください。また、緑化樹の配達は原則できません。

※1カ所当たり高木2本以上の申し込みになります。

※低木・つる植物の配布は高木1本あたり5本以内です。ただし、植栽箇所の物理的な原因により困難な場合は、低木・つる植物のみの申請も可能です。その場合、配布本数は1申請当たり50本以内です。

※詳しくは、市ウェブサイト(道路公園課のページ)をご覧ください。

中高生のためのヴォイトレ講座

ヴォイストレーニングをメインに声楽の先生から音楽を学びましょう。ジャンルは問いません。

㊦ 9月3日、10月8日、11月19日、

12月10日、令和7年1月21日、2月4日、3月11日、25日、いずれも火曜日、午後5時15分～6時15分（全8回）

㊧ 児童館

㊩ 市内在住・在学の中学生・高校生

㊪ 5人程度 ㊫ 無料

㊭ 8月13日(水)までに、電

話で、児童館へ（申し込み多数の場合抽選）

※右上図からも申し込み可。



とんだばやし子どもモザイクキャンプ2024

多文化の楽しさを体験しながら交流します。

㊦ 9月14日(土)、午前9時～15日(日)、午後0時30分

㊧ 府立少年自然の家（貝塚市木積秋山長尾3350）

㊩ 本市または近隣に在住の外国人・日本人の子ども（小・中学生）とその保護者

㊪ 30組

㊫ 小・中学生2500円、保護者3000円

㊬ 宿泊・入浴の準備、弁当(14日昼食分)

㊭ 8月19日(月)～、(特活) とんだばやし国際交流協会【☎(24)2622】へ（申し込み先着順、電話申し込み可）

総合福祉会館カラオケ大会出場者募集

㊦ 9月16日(祝)、午前10時～午後4時

㊧ 総合福祉会館

㊩ 市内在住の60歳以上の人、ひとり親家庭の親と子、障がい者手帳を

有する人

㊪ 60人 ㊫ 無料

㊭ 8月7日(水)～20日(水)に、総合福祉会館へ（申し込み多数の場合抽選、電話申し込み不可）

おいでよ！じどうかん

プラバンのキーホルダーが作れます。乳幼児と保護者は保育室で遊ぶこともできます。時間内の都合のいい時間にお越しください。

㊦ 9月7日(土)、午後1時30分～4時30分

㊧ 児童館

㊩ 乳幼児～小学生の子ども

※乳幼児は保護者同伴（市内在住・在勤の人）。

㊪ 10人程度 ㊫ 無料

㊭ 8月20日(水)までに、児童館へ（申し込み多数の場合抽選、電話申し込み可）

※右上図からも申し込み可。



ビブリオバトル in ∞ KONROOM

発表者がおすすめする本の紹介を聞いて、みんなで一番読みたくなった本を決定する本の紹介コミュニケーションゲームです。

㊦ 8月31日(土)、午前10時～11時30分

㊧ ∞KONROOM

㊩ 市内在住の人

㊪ 6人 ㊫ 無料

㊭ 8月8日(木)、午前10時～、∞KONROOM【☎(60)6030】へ（申し込み先着順、電話申し込み可）

広告枠



スポーツ

富スポグラウンドゴルフ大会

① 9月18日(水)、午前8時～正午、午前11時30分～午後3時30分
※雨天時は9月25日(水)に延期。

場 総合スポーツ公園

内 24ホールストロークプレイ

定 各150人 料 1000円(当日徴収)

申 8月19日(月)、午前9時～26日(月)に、総合スポーツ公園〔FAX(35)2122〕へ(申し込み先着順、電話・ファクス申し込み可)

※手話通訳が必要な場合は、申し込み時にお伝えください。

走り方教室

運動会直前にカッコよくて、速くなる走り方を身につけよう。

① 9月7日(土)、21日(土)、②午前9時30分～10時45分、③午前11時～午後0時15分、④午後1時30分～2時45分(各全2回)

場 総合スポーツ公園

対 ①小学1・2年生、②小学3～6年生、③小学1～6年生

定 各30人 料 1000円(当日徴収)

備 動きやすい服装、運動靴、タオル、飲み物

申 8月6日(火)、午前10時～、総合スポーツ公園へ(申し込み先着順、電話申し込み可)

※右図からも申し込み可。



夏休み寺池道場 スポーツチャンバラ体験会

初心者でも気軽に楽しめるスポーツチャンバラの体験です。

① 8月7日(水)、21日(水)、28日(水)、いずれも午後5時～6時30分

場 寺池台小学校体育館

対 5歳～小学6年生

定 各10人 料 無料

備 動きやすい服装、タオル、飲み物

申 8月6日(火)～、電話で、久保さん(富翔館)〔☎080(4120)9084〕へ(申し込み先着順)

※学校の都合により、場所・日時が変更される場合があります。



イベント

子連れでピラティスと リンパマッサージ教室

ピラティスやリンパマッサージをお試しでやってみたい人向けの教室です。

① 9月18日(水)、25日(水)、午前10時～11時(全2回)

場 児童館

対 18歳までの子どもの保護者

※子どもと一緒に参加できます。いずれかが市内在住・在勤・在学の人。

定 12人 料 無料

申 8月20日(火)までに、児童館へ(申し込み多数の場合抽選、電話申し込み可)

※右図からも申し込み可。



自然環境保全・自然に親しむための催し

①植物観察会

② 8月10日(土)、9月21日(土)、午前9時～午後1時

②里山ホリデー(森を守る活動)

③ 10月5日(土)、午前10時～午後3時

場 開始時間に奥の谷(彼方)に集合
定 各20人

料 ①は300円(小学生以下は無料、ただし保護者同伴)、②は無料

備 飲み物、弁当、長袖、長ズボン、帽子、安全な靴

※当日、午前7時の天気予報で降水確率が50%を超えた場合は中止します。

申 8月6日(火)～、メールに、イベント名、住所、氏名、年齢、電話番号を明記し、田淵 武夫さん(富田林の自然を守る市民運動協議会会長)〔✉tabuchi@hb.tp1.jp・☎090(8888)3912〕へ(申し込み先着順、電話申し込み可)

③国際ワークキャンプ(里山守って国際交流)

④ 9月5日(木)～15日(日)

場 奥の谷(彼方) 他

内 海外や日本全国からの若者たちと里山づくりの作業などをしながら交流

料 無料

※食費は別途実費(1食200円)。

※申し込み方法など詳しくは、お問い合わせください。

田淵 武夫さん(富田林の自然を守る市民運動協議会会長)〔✉tabuchi@hb.tp1.jp・☎090(8888)3912〕

広告枠

※広告の問い合わせは、S T総合広告〔☎072(368)1227・FAX 072(368)1228〕へ

整形外科医監修のロコトレ体操教室

ロコモティブシンドロームを予防するための体操教室です。

㊦ 9月3日(火)、10日(火)、午後1時30分～3時(全2回)

㊧ 富田林病院(向陽台一丁目3の36)

㊩ 市内在住でおおむね65歳以上の人

㊪ 40人 ㊫ 無料 ㊬ 動きやすい服装、タオル、飲み物、筆記用具

㊭ 8月6日(火)～、高齢介護課(内線197、198)へ(申し込み先着順、電話申し込み可)

※初めて参加する人を優先します。

モルックのつどい

誰もが一緒に笑顔になれる、それがモルックです。試合形式でモルックの醍醐味を味わいましょう。

※個人単位でもチーム単位でも参加できます。

※初心者歓迎、駐車場はありません。

㊦ 9月16日(祝)、午前9時30分～正午

㊧ 津々山台ゲートボール場

㊩ 市内在住・在勤・在学の人

㊪ 50人 ㊫ 300円

㊬ 動きやすい服装、飲み物、タオル

㊭ 8月6日(火)～9月2日(月)までに、参加者全員の氏名、年齢、代表者の住所、電話番号を明記し、ファクスまたはメールで、生涯学習課[FAX(26)8064・✉ s-gaku@city.tondabayashi.lg.jp]へ(申し込み先着順、電話申し込み不可)

㊮ 内河さん(市レクリエーション協会)

㊮ 090(6354)0535

インディアカのつどい

㊦ 9月8日(日)、午前11時～午後5時(午前10時40分～受け付け)

㊧ 市民総合体育館

㊪ 初心者・シニアの部、女子の部、混合の部

㊩ 市内在住・在勤・在学中で中学生以上の団体

㊪ 各20チーム

㊫ 無料

㊬ 動きやすい服装、飲み物、タオル

㊭ 8月6日(火)～9日(金)に、生涯学習課[☎(26)8062]へ(申し込み先着順、電話申し込み可)

㊮ 棕野さん(市インディアカ協会)

㊮ (28)2353

キッズチアダンス教室

㊦ 毎週木曜日、①午後3時30分～4時20分、②午後4時30分～5時20分、毎週金曜日、③午後3時30分～4時20分、④午後4時30分～5時20分

㊧ 市民総合体育館

㊨ 基礎レッスンからポンポンを使ったダンスまで

㊩ ①3～5歳、③5・6歳、②④6～10歳

㊪ ①④各2人、②5人、③4人

㊫ 月額4000円(無料体験1回あり)

㊬ 動きやすい服装、上靴、タオル、飲み物

㊭ 8月6日(火)、午前10時～、市民総合体育館へ(申し込み先着順、電話申し込み可)

㊮ 生涯学習課[☎(26)8062]

8月・9月ボール教室

㊦ ①8月11日(祝)、②9月8日(日)、午前11時30分～午後0時30分

※雨天中止。

㊧ 金剛中央公園

㊨ ①投げる・捕る、②打つ・投げる

㊩ 5歳～小学生

㊪ 各20人

㊫ 1100円

㊬ 動きやすい服装、運動靴、飲み物

㊭ 8月6日(火)、午前10時～、市民総合体育館へ(申し込み先着順、電話申し込み可)

㊮ 生涯学習課[☎(26)8062]

㊮ 090(6354)0535

※右図からも申し込み可。

㊮ 生涯学習課[☎(26)8062]

㊮ 生涯学習課[☎(26)8062]

㊮ 生涯学習課[☎(26)8062]

㊮ 生涯学習課[☎(26)8062]

㊮ 生涯学習課[☎(26)8062]

㊮ 生涯学習課[☎(26)8062]

㊮ 生涯学習課[☎(26)8062]

㊮ 生涯学習課[☎(26)8062]

㊮ 生涯学習課[☎(26)8062]

㊮ 生涯学習課[☎(26)8062]

㊮ 生涯学習課[☎(26)8062]

㊮ 生涯学習課[☎(26)8062]

㊮ 生涯学習課[☎(26)8062]

㊮ 生涯学習課[☎(26)8062]

㊮ 生涯学習課[☎(26)8062]

㊮ 生涯学習課[☎(26)8062]

㊮ 生涯学習課[☎(26)8062]

㊮ 生涯学習課[☎(26)8062]

㊮ 生涯学習課[☎(26)8062]

㊮ 生涯学習課[☎(26)8062]

㊮ 生涯学習課[☎(26)8062]

㊮ 生涯学習課[☎(26)8062]

㊮ 生涯学習課[☎(26)8062]

㊮ 生涯学習課[☎(26)8062]

㊮ 生涯学習課[☎(26)8062]

㊮ 生涯学習課[☎(26)8062]

㊮ 生涯学習課[☎(26)8062]

㊮ 生涯学習課[☎(26)8062]

㊮ 生涯学習課[☎(26)8062]

㊮ 生涯学習課[☎(26)8062]

㊮ 生涯学習課[☎(26)8062]

㊮ 生涯学習課[☎(26)8062]

㊮ 生涯学習課[☎(26)8062]

㊮ 生涯学習課[☎(26)8062]

㊮ 生涯学習課[☎(26)8062]

広告枠

電話番号 & 今月の休館日

※休館日は翌月の5日まで掲載。
●市民総合体育館 ☎(24)2265
※8/1は正午で休館します。
●青少年スポーツホール☎(29)3778
※当面の間臨時休館。
●総合スポーツ公園 ☎(35)2121
なし
●図書館
中央☎(25)4921・金剛☎(28)1171
8/5、12、19、26、9/2
●公民館
中央☎(24)3333・金剛 ☎(28)1121
東☎(25)1772・喜志分館☎(25)1117
8/5、11、12、19、26、9/2
●TONPAL(多文化共生・人権プラザ)
☎(24)0583
8/11、12
●児童館 ☎(25)0666
8/4、11、12、18、25、9/1
●Topic ☎(26)8056
8/11、12
●すばるホール ☎(25)0222
8/5、19、26、9/2
※8/4は午後5時30分で閉館します。
●レインボーホール(市民会館)
☎(25)1117
8/7、14、21、28、9/4
●市民公益活動支援センター
☎(26)7887
8/3、4、10～12、17、18、24、25、
31、9/1
●総合福祉会館 ☎(25)8261
8/11、12 ※毎週木曜日は浴場の
利用はできません。
●かがりの郷 ☎(20)6070
8/11、12 ※毎週月曜日は浴場の
利用はできません。
●けあばる ☎(28)8600
ウエルネスけあばる ☎(28)8668
8/5、12、19、26、9/2
●農業公園サバーファーム
☎(35)3500
※当面の間休園。
●旧杉山家住宅・寺内町センター
☎(23)6117
じないまち交流館 ☎(26)0110
旧田中家住宅 ☎(25)6771
8/5、13、19、26、9/2
●きらめきファクトリー☎(24)5500
なし
●大阪南消防組合富田林消防署
☎(23)0119
※災害などで出勤中は不在になるこ
とがあります(転送無し)。
消防災害情報案内
☎050(1809)9992
●防災情報音声案内サービス(防災
無線音声確認) ☎0800(805)5653



スポーツ

ミュージックアロマヨガ

②9月8日(日)、10月13日(日)、11月
10日(日)、12月8日(日)、①午前11時
～正午、②午後1時30分～3時
場かがりの郷
①①いすヨガ、②ゆるヨガ
①市内在住・在勤の人
①各15人、②各20人
①1回600円(浴場利用券付き)
①飲み物、タオル
①8月9日(金)、午前9時30分～、
かがりの郷へ(申し込み先着順、電
話申し込み可)

Up! もりもり教室

体力不足に悩んでいるけど、どん
な体操や運動をしたらよいか分から
ない人におすすめです。
②10月～令和7年3月の第1・3火
曜日、いずれも午後1時～2時30分
※10月1日(火)は除く。
場かがりの郷
①市内在住でおおむね60歳以上の人
①20人 ①1回300円
①飲み物、上靴、タオル
①9月3日(火)、午前9時30分～、
かがりの郷へ(申し込み先着順、電
話申し込み可)

親子ランポリン教室

親子で一緒に楽しみませんか。
②9月6日～10月11日の毎週金曜
日、午後3時30分～5時(全6回)
場児童館 ※託児あり。
①平成30年4月2日～令和2年4月
1日生まれの子どもとその保護者
※対象者のいずれかが市内在住・在
勤の人に限ります。
①10組20人 ①無料
①8月19日(月)までに児童館
へ(申し込み多数の場合抽選、電話申し
込み可) ※右上図からも申し込み可。



けあばるこどもスイミング教室

②水曜日または金曜日の部=①午後
4時30分～5時30分、②午後5時
30分～6時30分、③午後6時30分
～7時30分、土曜日の部=①午後
3時30分～4時30分、②午後4時
30分～5時30分、③午後5時30分
～6時30分、日曜日の部=④午前
11時～正午(いずれも月4回)
場ウエルネスけあばる
①①水慣れからクロールの基本、②ク
ロール・背泳ぎ・平泳ぎ、③バタフライ・
タイムトライアル、④水慣れからバタ足
①小学生 ①各5人
①月額6600円
①8月7日(水)、午前11時～、電話で、
ウエルネスけあばるへ(定員各1人、
申し込み先着順)
※8月6日(火)、午前7時～、けあば
るホームページ[<https://carepal.or.jp>]からも申し込みできます(定
員各4人、申し込み先着順)。

パーソナルトレーニング

ジムトレーニングの30分間完全
個別レッスンです。
②8月21日(水)、9月11日(水)、午前
11時～11時30分、11時30分～正
午、正午～午後0時30分、8月31
日(土)、9月21日(土)、午後5時～5
時30分、5時30分～6時、6時～
6時30分、6時30分～7時
場ウエルネスけあばる
①高校生以上の人
①各1人(計14人)
①3000円(別途施設利用料実費)
①動きやすい服装、上靴、飲み物、
タオル
①8月7日(水)、午前11時～、電話で、
ウエルネスけあばるへ(定員3人、
申し込み先着順)
※8月6日(火)、午前7時～、けあば
るホームページ[<https://carepal.or.jp>]からも申し込みできます(定
員11人、申し込み先着順)

第21回

富田林寺内町燈路

伝統的な町並みが約 1000 基の行灯に照らし出され、幻想的な風景が浮かび上がる富田林の晩夏の風物詩。旧杉山家住宅の夜間特別開館や浴衣の着付け体験、縁日なども実施されます。この機会にぜひ、富田林寺内町へ訪れてみませんか。



とき

8月31日（土曜日）

午後5時～9時

（点灯時間は午後6時30分～9時）

※雨天の場合、9月1日（日曜日）に順延。

ところ

富田林寺内町およびその周辺

問い合わせ

・じないまち四季物語実行委員会

【☎ 070(8953)7003】※当日のみ

・きらめきファクトリー 【☎(24)5500】

・じないまち交流館 【☎(26)0110】

今月号の広報配布では、広報誌の他「内水ハザードマップ」の1点を折り込んでお届けします。

広報とんだばやしは当月の5日までに全戸に配布していますが、届かない場合は下記配布事業者までご連絡ください。

配布事業者：富田林市シルバー人材センター
【☎0721(33)4565】（午前9時～午後5時30分）

発行・富田林市 編集・市長公室都市魅力課
毎月1回発行 発行部数5万2900部
〒584-8511大阪府富田林市常盤町1の1
【☎0721(25)1000・FAX0721(25)9037・
✉info@city.tondabayashi.lg.jp】

UD
FONT

「その人らしさ」が にじみ出たアート

8月1日から“まちかどミュージアム”の一環として「四天王寺和らぎ苑」に入所している重症心身障がいのある方々が描いた絵画作品を、すばるホール3階廊下に展示しています。ぜひ一度ご鑑賞ください。

園生涯学習課（内線 582）



広告枠